



Wildbeheer

NATUUR EN BOS GEEFT RICHTING

© Debruyne Rudi

WIST JE DAT?

- 1 In Vlaanderen zijn er 186 WBE's erkend door de overheid.
- 2 Het Instituut voor Natuur- en Bosonderzoek stelt vijfjaarlijks op wetenschappelijke basis de beheer- en beleidsdoelen vast voor het beheer van patrijs, houtduif, ree en everzwijn.
- 3 WBE's kunnen projectsubsidies krijgen om het faunabeheerplan uit te voeren, de veiligheid van de jacht te verhogen, een verbeterde samenwerking met alle partners te realiseren of om meer en betere natuur te bekomen.

Schade en overlast door wild

Hoe je overlast door wilde dieren kunt aanpakken, lees je op www.natuuralsgoedebuur.be.

Wanneer wild schade toebrengt aan je tuin of aan landbouwgewassen kun je dat melden via www.natuurenbos.be/meldpuntschade. Ook als je een ongeval hebt met een wild dier kun je dat daar melden. Deze meldingen zijn van belang voor de overheid om knelpuntgebieden in beeld te kunnen brengen en eventueel beleidsinitiatieven te kunnen nemen.

Vragen?

Natuur en Bos
Havenlaan 88 bus 75
1000 Brussel

T 1700

E jacht.anb@vlaanderen.be

jacht.oost.anb@vlaanderen.be
(Vlaams-Brabant, Antwerpen, Limburg)

jacht.west.anb@vlaanderen.be
(West-Vlaanderen, Oost-Vlaanderen)

WWW.NATUURENBOS.BE/WILDBEHEER

Verantwoordelijke uitgever: Marie-Laure Vanwanseele
Havenlaan 88 bus 75, 1000 Brussel

Waar wordt er gejaagd?

De verzameling van alle aaneengesloten percelen waarop een jager het jachtrecht heeft, noemt men het jachtterrein. Iedere jager moet jaarlijks een jachtplan van zijn jachtterrein indienen. Dat plan geeft weer op welke percelen hij over het jachtrecht beschikt.

De jachtplannen in Vlaanderen zijn online beschikbaar. Op www.geopunt.be (> Natuur en milieu/jacht) staan de gebieden vermeld waarin er in Vlaanderen gejaagd wordt. Ook bij de arrondissementscommissaris kun je het jachtplan raadplegen om na te gaan waar gejaagd mag worden.

De opname van nieuwe eigendommen in een jachtplan kan enkel met schriftelijke toestemming van de eigenaar. Als een privaat eigendom ongewenst is opgenomen in een jachtplan, dan kan de eigenaar dat laten rechtzetten

“Een planmatig wildbeheer beoogt stabiele wildpopulaties die zo weinig mogelijk wildschade geven. Dit past in een breder faunabeheer.”

via de arrondissementscommissaris. De procedure voor het wijzigen van een jachtplan is beschikbaar op www.natuurenbos.be/jachtplannen, in de rubriek 'aanpassing van het jachtplan'.

Organisatie van het wildbeheer

Vlaanderen is opgedeeld in wildbeheereenheden (WBE). In een WBE werken individuele jachtrechthouders vrijwillig samen aan een duurzaam wildbeheer binnen een ruimtelijk begrensd gebied. Het behouden of ontwikkelen van een evenwichtige wildstand is het doel. Daarvoor wordt er overlegd tussen de jachtrechthouders en andere belanghebbenden (domeineigenaars, landbouwers, natuur- en bosbeheerders...).

Het werkingsgebied van de WBE omvat verschillende jachtterreinen (zie ook jachtplan). In de praktijk zijn dit minstens vijf jachtterreinen met een totale oppervlakte van minstens 1.000 hectaren. Soms kiezen jagers ervoor om niet aan te sluiten bij een WBE. Zij blijven dan onafhankelijke jachtrechthouder.

Als een WBE voldoet aan de wettelijke voorwaarden kan een erkenning door de overheid bekomen worden. Aan die erkenning is een jaarlijkse oppervlaktesubsidie verbonden. Er zijn ook projectsubsidies mogelijk die ingezet worden voor het duurzaam beheer van de wildpopulaties.

Bij de Hubertus Vereniging Vlaanderen (HVV) vind je de contactgegevens van de WBE's (> www.hvv.be/vereniging/provincies).

Notities



© Tom Linster

Faunabeheerzones

Everzwijnen zijn de laatste jaren aan een opmars bezig in Vlaanderen. Dat is een verrijking voor de biodiversiteit. Omgeploegde weides, vraatschade, kans op overdracht van wildziektes naar varkens en een verhoogd risico op aanrijdingen vormen de keerzijde van die medaille.

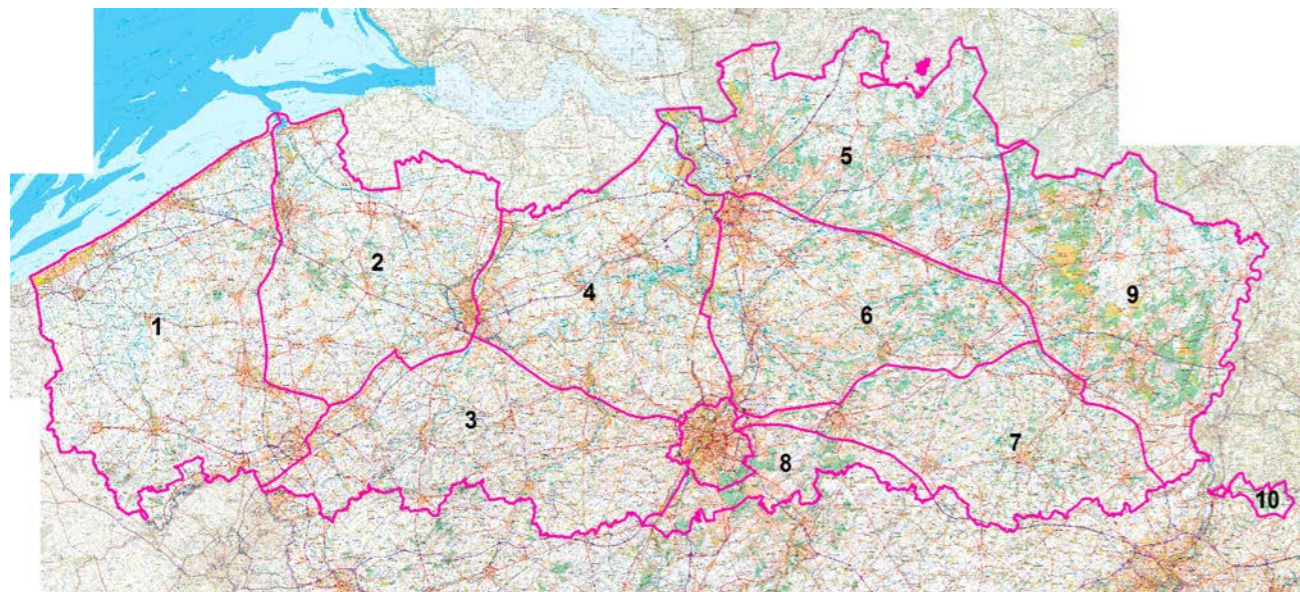
Bij het beheer van de everzwijnpopulatie is voorkomen van schade de sturende factor in de aanpak op het terrein en voor het beleid.

In de faunabeheerzones betreft Natuur en Bos de verschillende belanghebbenden, zoals gemeenten,

landbouwsector, natuurbeheerders en vertegenwoordigers van de jagers, bij het bepalen van de populatiedoelstelling voor everzwijnen.

De ambitie is om voor elke zone samen met lokale belanghebbenden jaarlijks doelstellingen en bijbehorende maatregelen voor het everzwijnbeheer vast te leggen.

De aanpak bestaat erin schade zoveel mogelijk te voorkomen. Dat gebeurt door preventieve maatregelen, ruimtelijke en tijdsgebonden afspraken voor het uitoefenen van de jacht, gezamenlijke beheeracties en logistieke ondersteuning van de lokale aanpak.



Faunabeheerplan en wildrapport

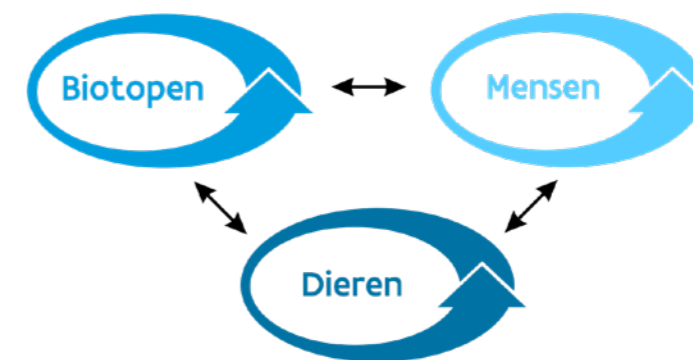


Een jager moet beschikken over een goedgekeurd faunabeheerplan om op zijn jachtterrein te mogen jagen. Met het faunabeheerplan geeft de jager aan hoe hij het wildbeheer over meerdere jaren in zijn jachtterrein wil invullen.

Via het jaarlijkse wildrapport rapporteert elke wildbeheereenheid of elke onafhankelijke jachtrechtshouder over het gevoerde wildbeheer.

Het faunabeheerplan en het wildrapport worden ingediend via het e-loket fauna en flora (<https://eloket.natuurenbos.be>).

Beheerkader



Afschotplan

Om te jagen op grofwild is een door Natuur en Bos goedgekeurd afschotplan vereist. Een afschotplan geeft per jaar het aantal dieren aan die geschoten mogen worden (eventueel per geslacht en leeftijdsklasse).

In het afschotplan krijgt ieder dier dat geschoten mag worden een uniek nummer. Dat nummer komt overeen met een label. Wanneer een dier geschoten is en een label heeft, wordt dat gemeld via het e-loket fauna en flora (<https://eloket.natuurenbos.be>). Die werkwijze zorgt ervoor dat het wildbeheer gecontroleerd gebeurt.