



**Vlaanderen**  
is erfgoed

# Onderzoeksrapport

## Vondstmelding aan de Oude Kortrijkstraat 41 in Beselare (Zonnebeke)

Eindverslag van een toevalsvondst

Agentschap  
Onroerend  
Erfgoed

## COLOFON

### TITEL

Vondstmelding aan de Oude Kortrijkstraat 41 in Beselare (Zonnebeke).  
Eindverslag van een toevalsvondst

### REEKS

Onderzoeksrapporten agentschap Onroerend Erfgoed nr. 306

### AUTEURS

Marc Dewilde, Franky Wyffels & Katrien Cousserier

### JAAR VAN UITGAVE

2023

Een uitgave van agentschap Onroerend Erfgoed Wetenschappelijke  
instelling van de Vlaamse Overheid, Beleidsdomein Omgeving  
Published by the Flanders Heritage Agency Scientific Institution of the  
Flemish Government, policy area Environment

### VERANTWOORDELIJKE UITGEVER

Peter De Wilde

### OMSLAGILLUSTRATIE

Zicht op de werkput van de toevalsvondst en enkele vondsten.  
Copyright Onroerend Erfgoed

agentschap Onroerend Erfgoed  
Havenlaan 88 bus 5  
1000 Brussel  
T +32 2 553 16 50  
info@onroerenderfgoed.be  
www.onroerenderfgoed.be

Dit werk is beschikbaar onder de Modellicentie Gratis Hergebruik v1.0.  
This work is licensed under the Free Open Data Licence v.1.0.

Dit werk is beschikbaar onder een Creative Commons Naamsvermelding  
4.0 Internationaal-licentie. Bezoek  
<http://creativecommons.org/licenses/by/4.0/> om een kopie te zien van  
de licentie.

This work is licensed under a Creative Commons Attribution  
4.0 International License. To view a copy of this license, visit  
<http://creativecommons.org/licenses/by/4.0/>.

<https://doi.org/10.55465/AWKX3243>  
ISSN 1371-4678  
D/2023/3241/397



////////////////////////////////////

**VONDSTMELDING**  
**AAN DE OUDE**  
**KORTRIJKSTRAAT 41**  
**IN BESELARE**  
**(ZONNEBEKE).**

Eindverslag van een toevalsvondst

////////////////////////////////////

MARC DEWILDE, FRANKY WYFFELS & KATRIEN COUSSERIER

## INHOUD

1	ADMINISTRATIEVE GEGEVENS VAN HET PROJECT .....	5
2	INLEIDING.....	6
3	DE ONDERZOEKSOPDRACHT, WERKWIJZE EN STRATEGIE VAN HET ONDERZOEK.....	8
4	AANPAK VERDER ONDERZOEK, ONDERZOEKSVRAGEN EN POTENTIEEL VOOR WETENSCHAPPELIJK ONDERZOEK .....	8
5	DE CONTEXT.....	9
5.1	LANDSCHAPPELIJKE CONTEXT.....	9
5.2	HISTORISCHE EN ARCHEOLOGISCHE CONTEXT.....	10
6	BESCHRIJVING VAN DE SITE .....	13
6.1	BODEMKUNDIGE SITUATIE .....	13
6.2	SPOREN EN STRUCTUREN .....	13
6.3	VONDSTEN .....	17
7	INTERPRETATIE EN SYNTHESE.....	24
8	DEPONERING .....	24
9	BIBLIOGRAFIE .....	25
10	BIJLAGEN .....	26
10.1	FIGURENLIJST .....	26
10.2	LIJST VAN FOTO'S .....	27
10.2.1	TERREINFOTO'S: LIJST .....	27
10.2.2	TERREINFOTO'S: OVERZICHT.....	27
10.2.3	VONDSTENFOTO'S: LIJST.....	28
10.2.4	VONDSTENFOTO'S: OVERZICHT .....	29
10.3	LIJST VAN SPOREN.....	30
10.4	LIJST VAN VONDSTEN.....	30
10.5	RESULTATEN VAN HET FYSISCH-ANTROPOLOGISCH ONDERZOEK.....	30





## 2 INLEIDING

In Beselare, deelgemeente van Zonnebeke, is bij de hoeve, gelegen Oude Kortrijkstraat 41 (fig. 1 en 2), een Duitse gesneuvelde gelokaliseerd.

In de jaren 60 van de 20ste eeuw was men bij de inplanting van een bezinkput ter hoogte van een hoek van de boerderijwoning op een Duitse gesneuvelde gestoten. Dit verhaal had de huidige eigenares verschillende malen van haar vader gehoord.

Omwille van nakende afbraakwerken en het optrekken van een nieuwbouw is men in 2016 opnieuw op zoek gegaan naar de resten van deze gesneuvelde. Na de bevestiging van het verhaal, door de vondst van een schoen en botmateriaal, is de politie verwittigd, die op haar beurt de intergemeentelijk archeoloog verbonden aan CO7<sup>1</sup> op de hoogte bracht, die prompt de vondst meldde bij het agentschap Onroerend Erfgoed<sup>2</sup>. Het agentschap voerde op 7 juli 2016 de berging uit (fig. 3)<sup>3</sup>.

De uitgewerkte resultaten van dit archeologisch onderzoek, de verdere verwerking van de onderzoeksgegevens en vondsten, en de interpretatie van de site binnen de ruimere historische context vormen het onderwerp van dit eindverslag.

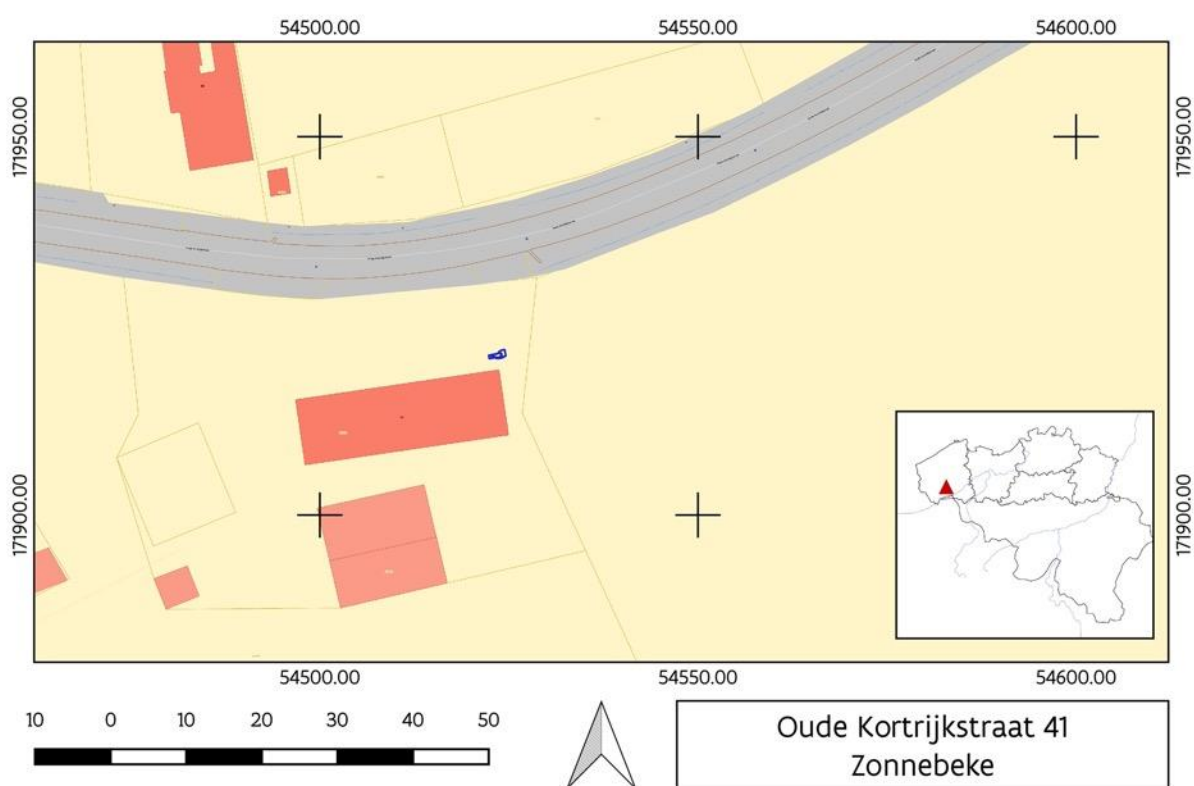


Fig. 1: Afbakening van het onderzochte gebied op het Groot-schalig Referentiebestand (GRB) (© Digitaal Vlaanderen).

<sup>1</sup> Intergemeentelijke Onroerenderfgoeddienst waarbij de gemeenten Poperinge, Zonnebeke, Ieper, Vleteren, Langemark-Poelkapelle, Heuvelland en Mesen zijn aangesloten.

<sup>2</sup> Ook Dirk Decuypere speelde een positieve rol in dit verhaal.

<sup>3</sup> Dewilde *et al.* s.d., 3.

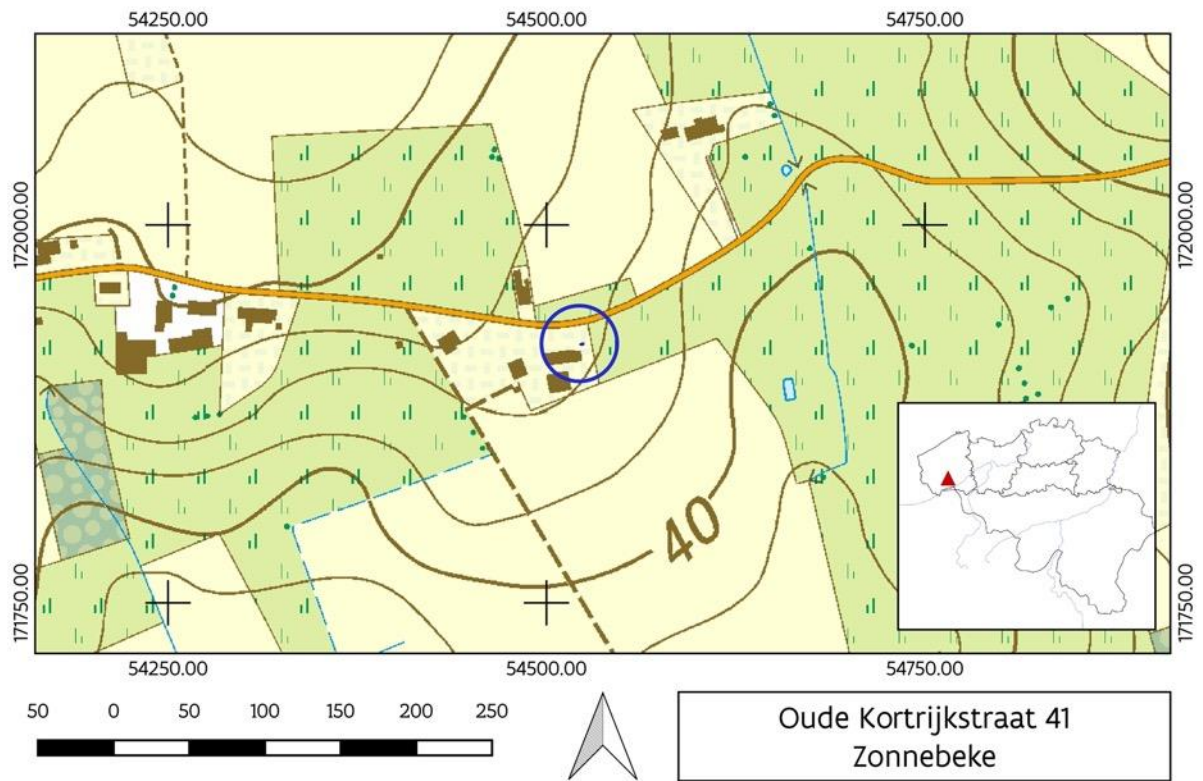


Fig. 2: Aanduiding van het onderzochte gebied op de topografische kaart (© Digitaal Vlaanderen).



Fig. 3: De Duitse gesneuvelde tijdens het vrijleggen door het agentschap Onroerend Erfgoed (© Onroerend Erfgoed).



### 3 DE ONDERZOEKSOPDRACHT, WERKWIJZE EN STRATEGIE VAN HET ONDERZOEK

Aangezien het hier een toevalsvondst betreft, was een vooraf bepaalde vraagstelling of strategie niet aan de orde. Het doel van het onderzoek van een toevalsvondst beperkte zich tot inzicht verkrijgen in de aard van de aangetroffen archeologische sporen en vondsten, hun datering en indien van toepassing hun relatie en fasering, alsook het *ex situ* bewaren van de vondsten die dreigden vernietigd te worden.

De resultaten van het archeologisch onderzoek zijn bestudeerd in het licht van de archeologische voorkennis van het gebied en de historische context om te komen tot een interpretatie van de site.

De uitvoering van dit onderzoek – de registratie en opgraving van de gemelde toevalsvondst – vond plaats volgens de bepalingen van het Onroerenderfgoeddecreet (2013) zoals beschreven in de Code van Goede Praktijk voor de uitvoering van en rapportering over archeologisch vooronderzoek en archeologische opgravingen en het gebruik van metaaldetectoren.

Het veldwerk werd uitgevoerd onder leiding van Marc Dewilde (veldwerkleider), door Franky Wyffels en Norbert Clarysse (medewerkers)<sup>4</sup>.

Het fysisch-antropologisch onderzoek werd uitgevoerd door onderzoekers van *Cranfield University* (zie bijlage 10.5).

Er gebeurden geen staalnames.

### 4 AANPAK VERDER ONDERZOEK, ONDERZOEKSVRAGEN EN POTENTIEEL VOOR WETENSCHAPPELIJK ONDERZOEK

De studie beperkt zich tot case-gebonden onderzoeksvragen met betrekking tot de aard van de vindplaats, de datering, de relatie en de fasering van sporen en vondsten. Eigen aan het onderzoek van een beperkte toevalsvondst is dat de uitwerking ervan veel vertelt over deze vindplaats maar weinig over de ruimere context.

Gelet op het beperkte aantal sporen en vondsten is bij deze toevalsvondst alles in detail uitgewerkt. Alle gegevens zijn immers noodzakelijk om tot een zinvolle conclusie te kunnen komen van deze vindplaats. Aangezien de vondsten en sporen voldoende zijn uitgewerkt, is een assessment binnen deze context niet aan de orde en wordt in dit rapport geen assessment-rapport opgenomen. Verder onderzoek is niet aan de orde.

---

<sup>4</sup> Allen agentschap Onroerend Erfgoed





## 5 DE CONTEXT

### 5.1 LANDSCHAPPELIJKE CONTEXT

De vindplaats bevindt langs de Oude Kortrijkstraat, een kleine kilometer ten westen van het centrum van Beselare en is gelegen op de flank van een heuvelrug die van Moorslede tot Heuveland loopt. Op ca. 600 m ten zuiden van de vindplaats stroomt de Reutelbeek (fig. 4). Het Polygoonbos (*Polygon Wood*), dat omwille van zijn strategische positie een belangrijke rol speelde in de Eerste Wereldoorlog, ligt op ongeveer 1,5 km ten westen van de vindplaats (fig. 5). Op de bodemkaart is het gebied gekarteerd als een complex van matig droge tot matig natte lemig-zandbodem en licht-zandleembodem met onbepaald profiel (cf. *infra*).

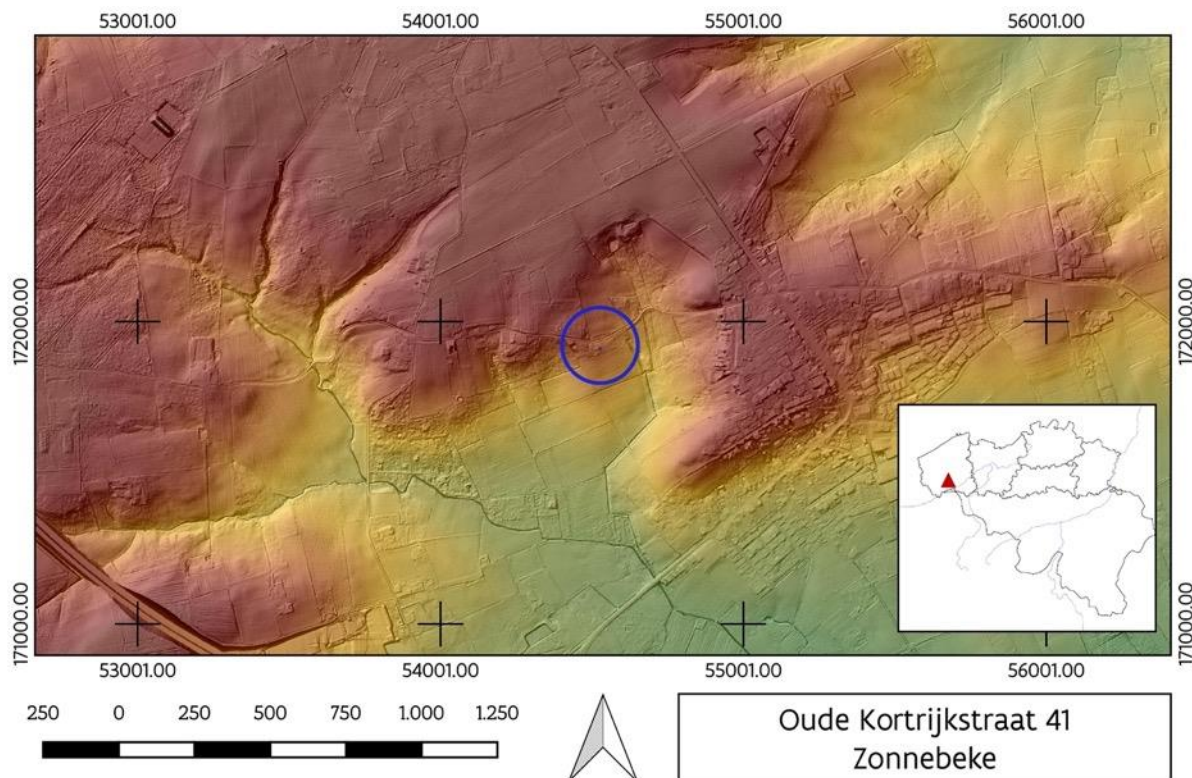


Fig. 4: Aanduiding van de vindplaats op Digitaal Hoogtemodel (© Digitaal Vlaanderen).

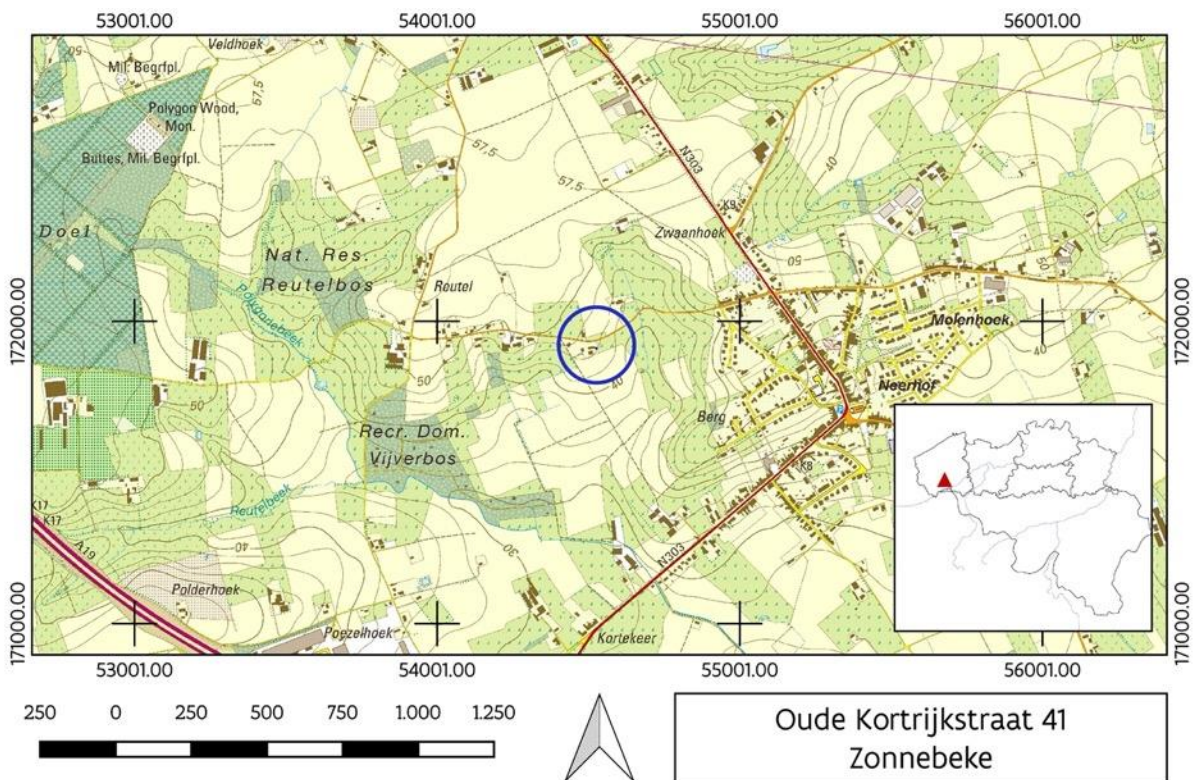


Fig. 5: Aanduiding van de vindplaats op de topografische kaart (© Digitaal Vlaanderen).

## 5.2 HISTORISCHE EN ARCHEOLOGISCHE CONTEXT

De vondstlocatie is gesitueerd op de Ieperboog dichtbij enkele strategische locaties uit de Eerste Wereldoorlog, zoals bv. het Polygoonbos, de Nonnenbossen, Broodseinde en Passendale.

Een gedetailleerde beschrijving van de historische context is terug te vinden in het onderzoeksrapport 'Vermist in de Ypres Salient. Negen gesneuvelden in de Oude Wervikstraat in Beselare (Zonnebeke, W.-Vl.)'.<sup>5</sup> De locatie van de toevallsvondst aan de Oude Wervikstraat (2018, cf. infra) bevindt zich vlakbij de locatie van deze toevallsvondst uit 2016. In dit overzicht beperken we ons voor de historische context tot enkele hoofdlijnen.

De locatie van de vondstmelding komt zowel tijdens de Eerste als de Derde Slag bij Ieper in beeld. Omdat de gesneuvelde z'n Stahlhelm nog op had, werd snel duidelijk in welke richting moest gezocht worden. Dit type helm werd begin 1916 in Verdun geïntroduceerd en was in 1917 algemeen verspreid.

<sup>5</sup> Verdegem *et al.* 2023b, 17-27.

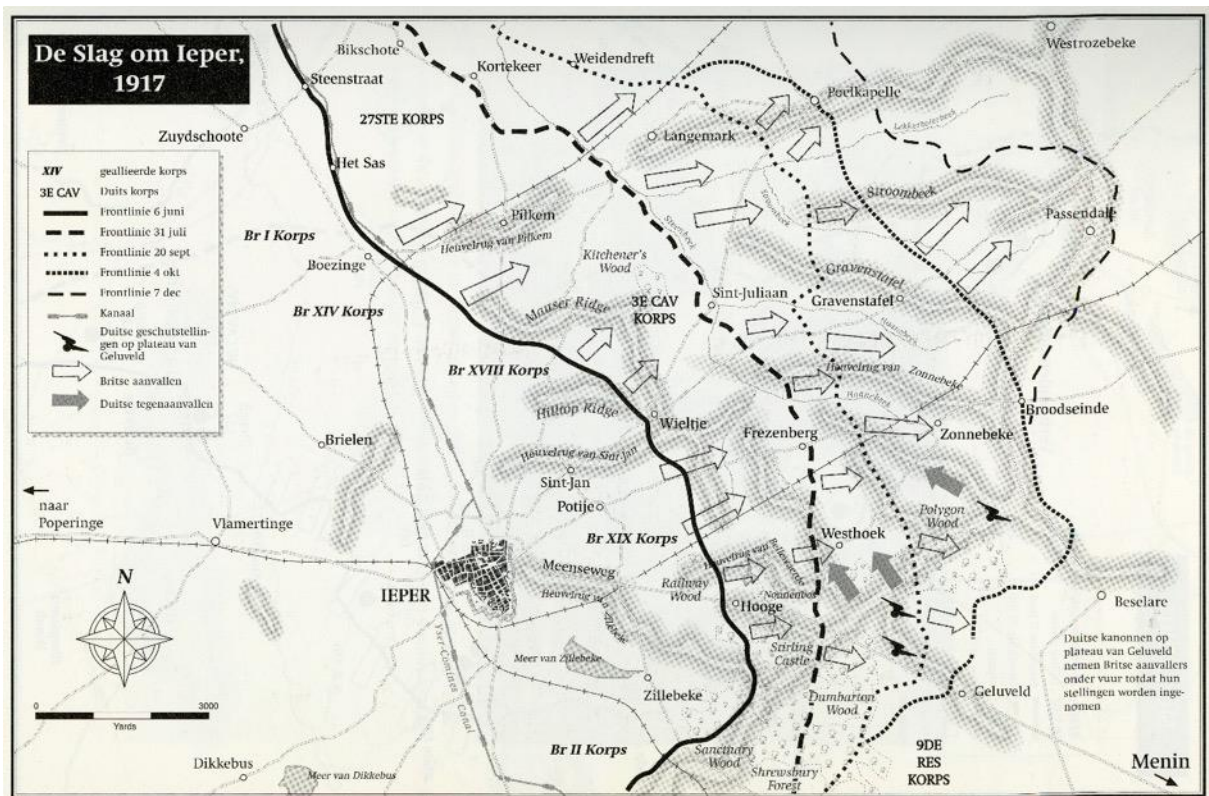


Fig. 6: Lokalisatie van de vondst op de kaart van de Derde Slag bij Ieper (© Groom 2003, 160).

De vindplaats bevindt zich tussen Flanders I en II (de 4de en de 5de Duitse linie), op de lijn waar de geallieerden bij de Slag om Broodseinde (fig. 6), die op 4 oktober werd beslecht, waren geraakt. Daarbij was de verovering van *Polygon Wood*<sup>6</sup> cruciaal. De Slag om Broodseinde vormt een van de fasen in de Derde Slag bij Ieper, die nog meer dan een maand zou doorgaan<sup>7</sup>.

Tijdens de Derde Slag bij Ieper (31 juli 1917 – 10 november 1917 = Slag bij Passendale<sup>8</sup>), poogden de geallieerden de Duitse linies te doorbreken en de kusthavens Nieuwpoort, Oostende en Zeebrugge te bereiken.

De Duitsers hadden na de Tweede Slag bij Ieper (22 april 1915 – 25 mei 1915) de tijd gehad om ten oosten van Ieper een sterke verdediging in de diepte uit te bouwen. Achter de frontlinie kwamen de *Albrecht-* en de *Wilhelmstellung* tot stand, nog dieper de *Flanders I* en de *Flanders II Stellung*, in hoofdzaak bunkerlinies. De *Flanders I* ontdebdele in de *Flanders II* op de strategische heuvelrug, de *Passchendaele Ridge*.

Op 31 juli 1917 kwam het offensief op gang; 103 dagen later zou het even voorbij Passendale doodbloeden. De geallieerden waren goed 8 km naar het oosten opgeschoven. Eigenlijk viel de Derde Slag uiteen in 9 verschillende offensieven, omdat de aanval gestuit werd of adempauzes ingelast werden, waarbij de achterhoede kon aansluiten.

Op 4 oktober werd de Slag om Broodseinde gelanceerd, de zesde fase, waarbij o.a. het *3th Australian Division* en een Nieuw-Zeelandse divisie werden ingezet<sup>9</sup>. De aanval was aanvankelijk succesvol, maar strandde ter hoogte van *Tyne Cot* en even voorbij 's Graventafel, op de *Flanders I Stellung*. Er gingen zware verliezen mee gepaard. Een tweede poging werd ondernomen op 12 oktober, maar opnieuw kon Passendale niet bereikt worden<sup>10</sup>. Op 26 oktober werd wel vooruitgang geboekt en kon dankzij de

<sup>6</sup> Inventaris Onroerend Erfgoed 2023a.

<sup>7</sup> Dewilde *et al.* s.d., 5.

<sup>8</sup> Inventaris Onroerend Erfgoed 2023b.

<sup>9</sup> Bostyn *et al.* 2007, 86 en verder, 209.

<sup>10</sup> De Vos 2014, 301-341.

inspanningen van de *3rd* en *4th Canadian Division de Flandern I* en de *Flandern II Stellung* ingenomen worden<sup>11</sup>.

Op minder dan 200 m in vogelvlucht voerde Ruben Willaert in 2014 een archeologisch vooronderzoek uit naar aanleiding van de bouw van een aquafin-collector. Dit vooronderzoek leverde eveneens sporen uit de Eerste Wereldoorlog op, zoals bomkraters en restanten van loopgraven<sup>12</sup>.

Tijdens wegenwerken aan de Oude Wervikstraat in Beselare kwamen op 8 juni 2018 menselijke resten aan het licht. Men trof de restanten van negen gesneuvelden uit de Eerste Wereldoorlog (Derde Slag bij Ieper) samen met hun zeer goed bewaarde uitrustingsstukken en persoonlijke bezittingen aan. Deze toevalsvondst bevindt zich op minder dan 600 m van de toevalsvondst langs de Oude Kortrijkstraat. <sup>13</sup>

---

<sup>11</sup> Dewilde *et al.* 2023, 12-13.

<sup>12</sup> Inventaris Onroerend Erfgoed 2023c.

<sup>13</sup> De resultaten van dit onderzoek werden gepubliceerd in Verdegem *et al.* 2023b.



## 6 BESCHRIJVING VAN DE SITE

### 6.1 BODEMKUNDIGE SITUATIE

De bodemkaart beschrijft het bodemtype (bodemserie S-PDxe) als een complex van matig droge tot matig natte lemig-zandbodem en licht-zandleembodem met onbepaald profiel (fig. 7)<sup>14</sup>.

De bovenste 60 cm van het op het terrein aangetroffen profiel bestond uit een verstoorde laag met o.a. baksteenbrokken en opgebroken asphalt met daaronder de lemig-zand/zandleembodem.

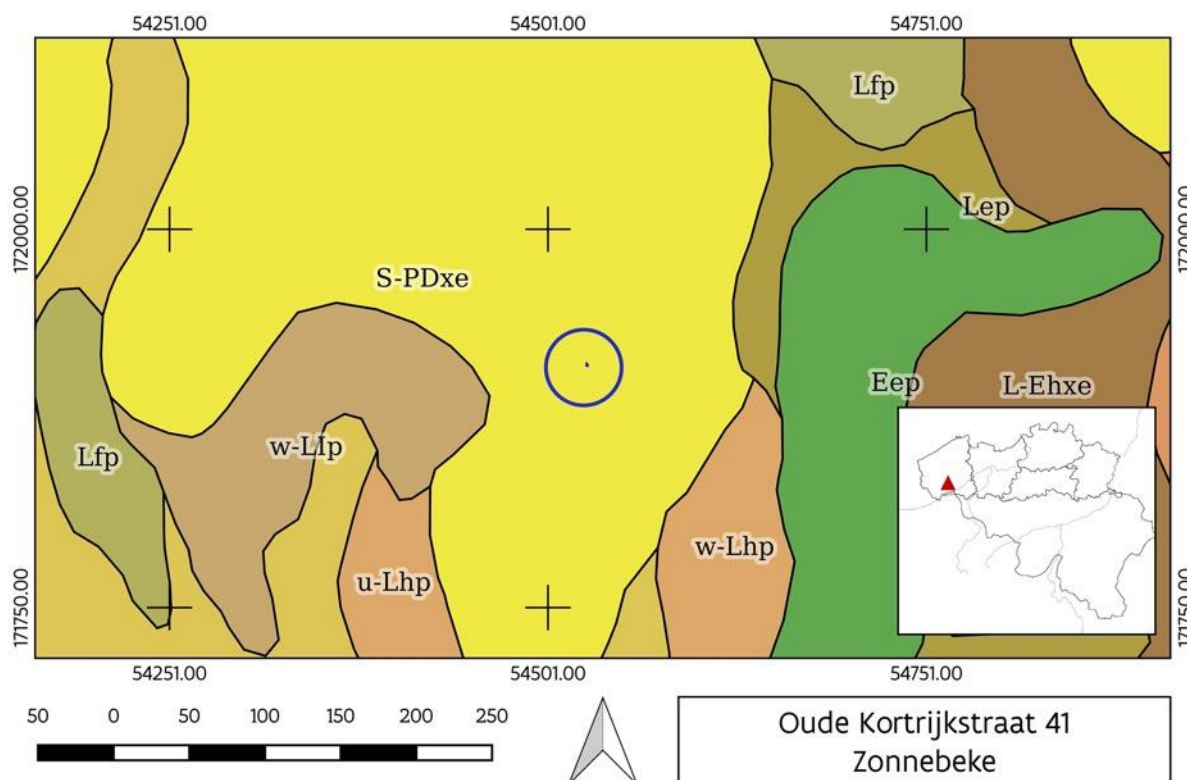


Fig. 7: Aanduiding van de vindplaats op de bodemkaart (© Digitaal Vlaanderen).

### 6.2 SPOREN EN STRUCTUREN

De kleine werkput bevond zich ter hoogte van de noordoostelijke hoek van de hoeve (fig. 8).

De menselijke resten (en bijhorende vondsten) bevonden zich op ca. 70 cm (TAW 45,7 m) onder het huidige loopoppervlak (TAW 45,7 m). De bovenste 60 cm van het op het terrein aangetroffen profiel bestond uit een verstoorde laag met o.a. baksteenbrokken en opgebroken asphalt. Daaronder bevonden zich de menselijke resten en vondsten (fig. 9).

De gesneuvelde was oorspronkelijk in een grafkuil gelegd (fig. 10). Bij de vroegere graafwerken was het skelet deels opzij geduwd, waardoor het in een onnatuurlijke houding kwam te liggen en de schedel en de helm loskwamen van het lichaam (fig. 11 en 12)<sup>15</sup>.

<sup>14</sup> Databank Ondergrond Vlaanderen en Hubert 1974, 46.

<sup>15</sup> Dewilde *et al.* s.d., 6.

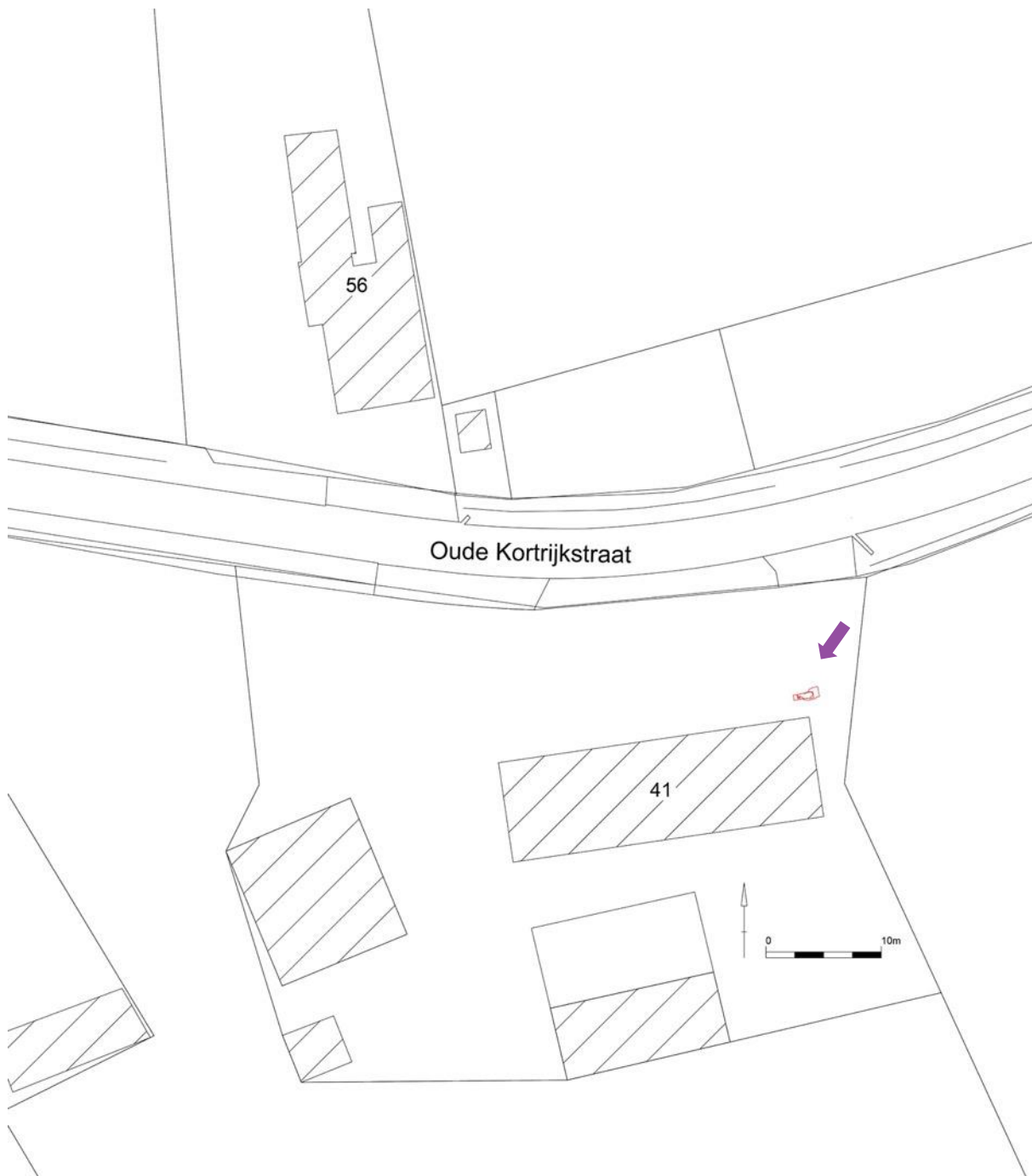


Fig. 8: Grondplan gesitueerd op het Grootchalig Referentiebestand (GRB) (© Digitaal Vlaanderen).





Fig. 9: Zicht op de werkput en profiel (© Onroerend Erfgoed).



Fig. 10: Zicht op de grafkuil van de gesneuvelde soldaat (© Onroerend Erfgoed).





Fig. 11: Zicht op de bijzetting van de gesneuvelde soldaat (© Onroerend Erfgoed).

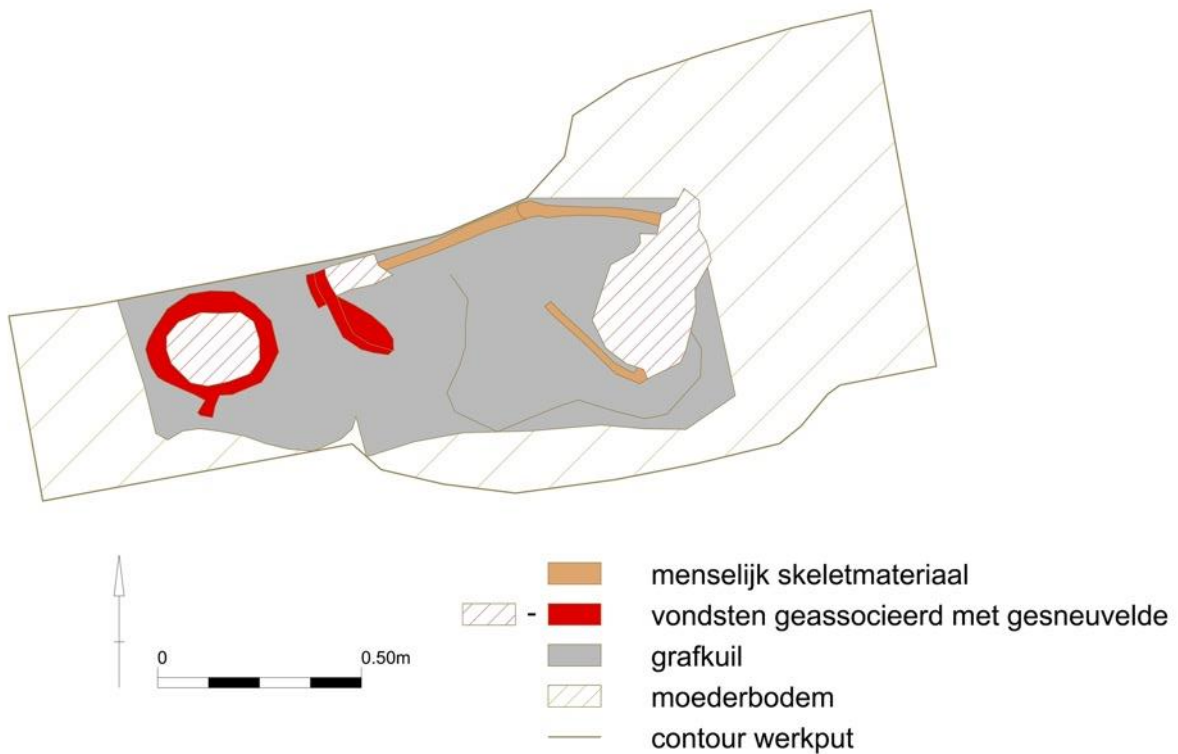


Fig. 12: Ingekleurd grondplan van de werkput (WP1) met aanduiding van de grafkuil (S1), het menselijk skeletmateriaal en de geassocieerde vondsten (© Onroerend Erfgoed).



## 6.3 VONDSTEN

Na berging in het veld werden zowel het menselijk skeletmateriaal als het vondstenmateriaal zorgvuldig gereinigd en onderzocht.

Uit fysisch-antropologisch onderzoek door onderzoekers van *Cranfield University* (zie bijlage 10.5) blijkt dat het een 18 à 21-jarige man betreft, die tussen 164 en 170 cm mat en rugproblemen (*Schmorls nodes*) had. Kennelijk verzorgde hij z'n tanden zeer goed<sup>16</sup>. Bewijzen voor pathologieën of trauma werden niet aangetroffen. Alle breuken in de schedel waren *post-mortem*, net zoals de breuken aan het bekken en kuitbeen.

Bij de berging werden verschillende vondsten gedaan die tot het uniform van de gewone Duitse soldaat behoren. Het gaat om (resten van):

- uniformknopen (met kroon) (Fig. 13 en 14);
- een zijdelingse haak om de riem vast te haken aan het uniform (M13 *Feldrock*) (Fig. 15 en 16);
- een lederen bajonethouder (M1895) (Fig. 17 en 18);
- een lederen gordel met gesp in koperlegering (Fig. 19)
- gesp in een koperlegering waarop GOTT MIT UNS te lezen is (Fig. 20);
- een kogeltas (leer) (Fig. 21 en 22);
- een *Stahlhelm* (staal) (Fig. 23-26);
- een (rechter) infanterieschoen (Fig. 27 en 28);

De *Stahlhelm* is een type helm dat begin 1916 in Verdun geïntroduceerd en in 1917 algemeen verspreid was. De helm, samen met de locatie, brengt de gesneuvelde in verband met de Slag om Broodseinde die op 4 oktober 1917 beslecht werd.

Het patroon van de zoolspijkers van de schoen, met zowel spijkers op de voorvoet als op de hak, kan waarschijnlijk als Patroon DU2 in de typologie van S. Debrabandere geïdentificeerd worden. Het aantal zoolspijkers op de hak kan variëren, maar vaak zijn er bij dit patroon drie rijen van drie spijkers, aangevuld met een tiende spijker eronder. Patroon DU2 heeft het bovendien het kenmerkende, smalle Duitse hoefijzer rondom de hak. Dit patroon (DU2) treft men wel vaker aan bij het schoenmodel M1866, een model van infanterielaaizen dat ingevoerd werd in 1914<sup>17</sup>.

Naast de vondsten geassocieerd met het uniform van de gesneuvelde, werden volgende vondsten gerecupereerd:

- scherven (ongekleurd, vlak glas);
- vijf ringen;
- voet van een kommetje/tas in industrieel wit aardewerk met een (onleesbaar) blindmerk;
- houtfragmenten (bast) (Fig. 29).

Soortbepaling van hout op basis van bast en schors is heel moeilijk. De weinige kenmerken wijzen in de richting van naaldhout. Hoewel coniferen niet tot de inheemse bomen en stuiken behoren (met uitzondering van *taxus*), past dit wel binnen een archeologische WO I context. Naaldhout en meer bepaald grove den (*Pinus* sp.), fijnspar (*Picea abies*) en zilverspar (*Abies alba*) zijn houtsoorten die het soortenspectrum domineren in een eerder uitgevoerde analyses van houtvondsten uit loopgraven in de frontzone van WO I. Naaldhout werd in grote hoeveelheden aangevoerd naar het front om daar als constructiehout te dienen. Mogelijk zijn de gevonden stukken schors dan ook afkomstig van rondhout dat werd gebruikt voor de aanleg van loopgraven of ondergrondse schuilplaatsen aan het front<sup>18</sup>.

Een volledig en gedetailleerder overzicht van de vondsten is verderop in het eindverslag terug te vinden (Bijlage 10.4 Lijst van vondsten).

---

<sup>16</sup> Dewilde *et al.* s.d., 10.

<sup>17</sup> Debrabandere 2019, 7, 28 en 34.

<sup>18</sup> Informatie K. Haneca. Haneca *et al.*, 2018. Verdegem *et al.* 2023a, 462-465.





Fig. 13: Standaard uniformknoop (© Onroerend Erfgoed).



Fig. 14: Standaard uniformknoop met duidelijk zichtbare kroon (© Onroerend Erfgoed).



Fig. 15: Zijdelingse haak om de riem vast te haken aan de uniformjas (M13 Feldrock) (© Onroerend Erfgoed).





Fig. 16: Zijdelingse haak om de riem vast te haken aan de uniformjas (M13 Feldrock) (© Onroerend Erfgoed).



Fig. 17: Resten van een lederen M1895 bajonethouder (© Onroerend Erfgoed).



Fig. 18: Resten van een lederen M1895 bajonethouder (© Onroerend Erfgoed).





Fig. 19: Resten van een Pruisische lederen gordel (© Onroerend Erfgoed).

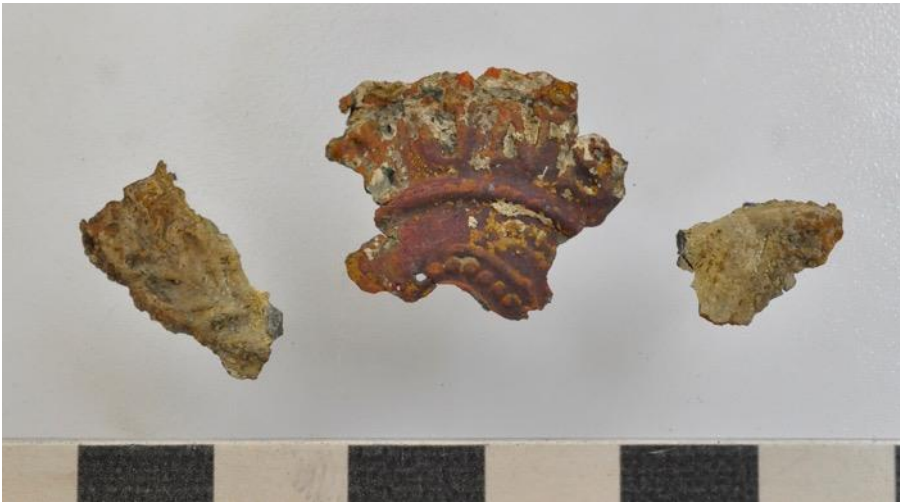


Fig. 20: Resten van een gesp in een koperlegering waarop GOTT MIT UNS te lezen is (© Onroerend Erfgoed).





Fig. 21: Resten van een lederen kogeltas (© Onroerend Erfgoed).



Fig. 22: Resten van een lederen kogeltas (© Onroerend Erfgoed).



Fig. 23: Resten van een M1916 *Stahlhelm*: gespen van de kinriem om de maat aan te passen (© Onroerend Erfgoed).





Fig. 24: Resten van een M1916 *Stahlhelm*: de bevestiging van de kinriem op de helm. Dit zat aan beide zijden van de riem en kon eenvoudig op de helm vastgemaakt worden (© Onroerend Erfgoed).



Fig. 25: Resten van een M1916 *Stahlhelm* (© Onroerend Erfgoed).



Fig. 26: Resten van een M1916 *Stahlhelm* (© Onroerend Erfgoed).





Fig. 27: Zool van een rechter infanterieschoen (© Onroerend Erfgoed).



Fig. 28: Zool van een rechter infanterieschoen (© Onroerend Erfgoed).



Fig. 29: Houtfragmenten (© Onroerend Erfgoed).



## 7 INTERPRETATIE EN SYNTHESE

Het agentschap Onroerend Erfgoed voerde, naar aanleiding van werken, op 7 juli 2016 een beperkt archeologisch onderzoek uit om de menselijke resten van een gesneuvelde en zijn persoonlijke bezittingen te bergen. De vindplaats was al gekend door een ingreep in de jaren 1960. Bij de voorbereiding van nieuwe werkzaamheden trof men (opnieuw) de schoen en botmateriaal van de gesneuvelde aan. De politie werd verwittigd, die op haar beurt de intergemeentelijk archeoloog verbonden aan CO7 op de hoogte bracht, die de vondst aan het agentschap meldde.

De vondsten geven aan dat het gaat om de menselijke resten van een Duitse soldaat die waarschijnlijk is omgekomen tijdens de Slag om Broodseinde op 4 oktober 1917. Deze slag maakt deel uit van de Derde Slag bij Ieper, die op 10 november 1917 in Passendale werd afgebroken. Het lichaam was oorspronkelijk in een grafkuil gelegd, maar werd bij vroegere graafwerken deels opzij geduwd waardoor de menselijke resten in een onnatuurlijke houding lagen. Tot welk regiment de soldaat behoorde kon niet achterhaald worden.

## 8 DEPONERING

De persoonsgebonden vondsten, inclusief de ceramiek en het glas, werden met de menselijke resten overgedragen aan de dienst Oorlogsgraven van het Belgisch leger. Het Belgische Leger bezorgde ze aan de *Volksbund Deutsche Kriegsgräberfürsorge*.

De fragmenten hout worden bewaard in het depot van het agentschap Onroerend Erfgoed.







# 10 BIJLAGEN

## 10.1 FIGURENLIJST

Fig. 1: Afbakening van het onderzochte gebied op het Grootchalig Referentiebestand (GRB) (© Digitaal Vlaanderen). .....	6
Fig. 2: Aanduiding van het onderzochte gebied op de topografische kaart (© Digitaal Vlaanderen). .....	7
Fig. 3: De Duitse gesneuvelde tijdens het vrijleggen door het agentschap Onroerend Erfgoed (© Onroerend Erfgoed). .....	7
Fig. 4: Aanduiding van de vindplaats op Digitaal Hoogtemodel (© Digitaal Vlaanderen). .....	9
Fig. 5: Aanduiding van de vindplaats op de topografische kaart (© Digitaal Vlaanderen). .....	10
Fig. 6: Lokalisatie van de vondst op de kaart van de Derde Slag bij Jeper (© Groom 2003, 160). .....	11
Fig. 7: Aanduiding van de vindplaats op de bodemkaart (© Digitaal Vlaanderen). .....	13
Fig. 8: Grondplan gesitueerd op het Grootchalig Referentiebestand (GRB) (© Digitaal Vlaanderen). .....	14
Fig. 9: Zicht op de werkput en profiel (© Onroerend Erfgoed). .....	15
Fig. 10: Zicht op de grafkuil van de gesneuvelde soldaat (© Onroerend Erfgoed). .....	15
Fig. 11: Zicht op de bijzetting van de gesneuvelde soldaat (© Onroerend Erfgoed). .....	16
Fig. 12: Ingekleurd grondplan van de werkput (WP1) met aanduiding van de grafkuil (S1), het menselijk skeletmateriaal en de geassocieerde vondsten (© Onroerend Erfgoed). .....	16
Fig. 13: Standaard uniformknoop (© Onroerend Erfgoed). .....	18
Fig. 14: Standaard uniformknoop met duidelijk zichtbare kroon (© Onroerend Erfgoed). .....	18
Fig. 15: Zijdelingse haak om de riem vast te haken aan de uniformjas (M13 Feldrock) (© Onroerend Erfgoed). .....	18
Fig. 16: Zijdelingse haak om de riem vast te haken aan de uniformjas (M13 Feldrock) (© Onroerend Erfgoed). .....	19
Fig. 17: Resten van een lederen M1895 bajonethouder (© Onroerend Erfgoed). .....	19
Fig. 18: Resten van een lederen M1895 bajonethouder (© Onroerend Erfgoed). .....	19
Fig. 19: Resten van een Pruisische lederen gordel (© Onroerend Erfgoed). .....	20
Fig. 20: Resten van een gesp in een koperlegering waarop GOTT MIT UNS te lezen is (© Onroerend Erfgoed). .....	20
Fig. 21: Resten van een lederen kogeltas (© Onroerend Erfgoed). .....	21
Fig. 22: Resten van een lederen kogeltas (© Onroerend Erfgoed). .....	21
Fig. 23: Resten van een M1916 <i>Stahlhelm</i> : gespen van de kinriem om de maat aan te passen (© Onroerend Erfgoed). .....	21
Fig. 24: Resten van een M1916 <i>Stahlhelm</i> : de bevestiging van de kinriem op de helm. Dit zat aan beide zijden van de riem en kon eenvoudig op de helm vastgemaakt worden (© Onroerend Erfgoed). .....	22
Fig. 25: Resten van een M1916 <i>Stahlhelm</i> (© Onroerend Erfgoed). .....	22
Fig. 26: Resten van een M1916 <i>Stahlhelm</i> (© Onroerend Erfgoed). .....	22
Fig. 27: Zool van een rechter infanterieschoen (© Onroerend Erfgoed). .....	23
Fig. 28: Zool van een rechter infanterieschoen (© Onroerend Erfgoed). .....	23
Fig. 29: Houtfragmenten (© Onroerend Erfgoed). .....	23

## 10.2 LIJST VAN FOTO'S

### 10.2.1 Terreinfoto's: lijst

Fotolijst 2023F406		Terreinfoto's	
Fotonummer	Datum opname	Beschrijving	Type foto
DSC_4403.JPG	7/07/2016	Zicht op de werkput	Overzichtsfoto
DSC_4404.JPG	7/07/2016	Zicht op de werkput	Overzichtsfoto
DSC_4405.JPG	7/07/2016	Spoor 1	Spoorfoto
DSC_4406.JPG	7/07/2016	Spoor 1	Spoorfoto
DSC_4407.JPG	7/07/2016	Spoor 1	Spoorfoto
DSC_4408.JPG	7/07/2016	Zicht op de werkput	Overzichtsfoto
DSC_4409.JPG	7/07/2016	Zicht op de werkput	Overzichtsfoto
DSC_4410.JPG	7/07/2016	Zicht op de werkput	Overzichtsfoto
DSC_4411.JPG	7/07/2016	Spoor 1	Spoorfoto
DSC_4412.JPG	7/07/2016	Zicht op de werkput	Overzichtsfoto
DSC_4413.JPG	7/07/2016	Spoor 1	Spoorfoto
DSC_4414.JPG	7/07/2016	Zicht op de werkput	Overzichtsfoto
DSC_4415.JPG	7/07/2016	Bergen van de gesneuvelde	Actiefoto
DSC_4416.JPG	7/07/2016	Bergen van de gesneuvelde	Actiefoto
DSC_4417.JPG	7/07/2016	Spoor 1	Spoorfoto
DSC_4418.JPG	7/07/2016	Spoor 1	Spoorfoto
DSC_4419.JPG	7/07/2016	Spoor 1	Spoorfoto

### 10.2.2 Terreinfoto's: overzicht



DSC\_4403.JPG



DSC\_4404.JPG



DSC\_4405.JPG



DSC\_4406.JPG



DSC\_4407.JPG



DSC\_4408.JPG



DSC\_4409.JPG



DSC\_4410.JPG



DSC\_4411.JPG



DSC\_4412.JPG



DSC\_4413.JPG



DSC\_4414.JPG



DSC\_4415.JPG



DSC\_4416.JPG



DSC\_4417.JPG



DSC\_4418.JPG



DSC\_4419.JPG

### 10.2.3 Vondstenfoto's: lijst

Fotolijst 2023F406	Vondstenfoto's		
Fotonummer	Datum opname	Beschrijving	Type foto
DSC3535.jpg	20/07/2016	uniformknoop	objectfoto
DSC3536.jpg	20/07/2016	uniformknoop met kroon	objectfoto
DSC3537.jpg	20/07/2016	zijdelingse haak (uniform)	objectfoto
DSC3538.jpg	20/07/2016	zijdelingse haak (uniform)	objectfoto
DSC3539.jpg	20/07/2016	Gesp, koperlegering (GOTT MIT UNS)	objectfoto
DSC3540.jpg	20/07/2016	knopen?	objectfoto
DSC3541.jpg	20/07/2016	knopen?	objectfoto
DSC3542.jpg	20/07/2016	twee ringen (voorzijde)	objectfoto
DSC3543.jpg	20/07/2016	twee ringen (achterzijde)	objectfoto
DSC3544.jpg	20/07/2016	vijf ringen (voorzijde)	objectfoto
DSC3545.jpg	20/07/2016	vijf ringen (achterzijde)	objectfoto
DSC3546.jpg	20/07/2016	scherf industrieel wit aardewerk	objectfoto
DSC3547.jpg	20/07/2016	voet van een kommetje/tas in industrieel wit aardewerk met een (onleesbaar) blindmerk	objectfoto
DSC3548.jpg	20/07/2016	voet van een kommetje/tas in industrieel wit aardewerk met een (onleesbaar) blindmerk	objectfoto
DSC3549.jpg	20/07/2016	vensterglas (kleurloos)	objectfoto
DSC3550.jpg	20/07/2016	vensterglas (kleurloos)	objectfoto
DSC3551.jpg	20/07/2016	vensterglas (kleurloos)	objectfoto
DSC3552.jpg	20/07/2016	ondetermineerbaar stuk metaal	objectfoto
DSC3553.jpg	20/07/2016	ondetermineerbaar stuk metaal	objectfoto
DSC3554.jpg	20/07/2016	lederen bajonethouder	objectfoto
DSC3555.jpg	20/07/2016	lederen bajonethouder	objectfoto
DSC3556.jpg	20/07/2016	lederen gordel	objectfoto
DSC3557.jpg	20/07/2016	lederen kogeltas	objectfoto
DSC3558.jpg	20/07/2016	lederen kogeltas	objectfoto
DSC3559.jpg	20/07/2016	lederen kogeltas (detail)	objectfoto
DSC3624.jpg	27/07/2016	resten van een M1916 <i>Stahl</i> helm: gespen van de kinriem	objectfoto
DSC3625.jpg	27/07/2016	resten van een M1916 <i>Stahl</i> helm: bevestiging van de kinriem op de helm	objectfoto
DSC3626.jpg	27/07/2016	ondetermineerbaar stuk metaal	objectfoto
DSC3627.jpg	27/07/2016	ondetermineerbaar stuk metaal	objectfoto
DSC3629.jpg	27/07/2016	resten van een M1916 <i>Stahl</i> helm	objectfoto
DSC3630.jpg	27/07/2016	resten van een M1916 <i>Stahl</i> helm	objectfoto
DSC3631.jpg	27/07/2016	zool van een rechter infanterieschoen (bovenkant)	objectfoto
DSC3632.jpg	27/07/2016	zool van een rechter infanterieschoen (onderkant)	objectfoto
ZO_OK_16_IMG_3424	17/08/2023	Houtfragmenten	objectfoto
ZO_OK_16_IMG_3430	17/08/2023	Houtfragment	objectfoto
ZO_OK_16_IMG_3439	17/08/2023	Houtfragment	objectfoto

## 10.2.4 Vondstenfoto's: overzicht



## 10.3 LIJST VAN SPOREN

Sporenlijst 2023F406					
Spoor	Werkput	Interpretatie	beschrijving	kleur	Datum registratie
S1	WP1	grafkuil	min of meer rechthoekig spoor	grijs	7/07/2016

## 10.4 LIJST VAN VONDSTEN

Vondstenlijst 2023F406				
Vondst-nummer	Spoor-nummer	Beschrijving	Opmerking	Datum inzameling
/	S1, geassocieerd met gesneuvelde	standaard uniformknoop	Overgedragen aan <i>Volksbund Deutsche Kriegsgräberfürsorge</i>	7/07/2016
/	S1, geassocieerd met gesneuvelde	standaard uniformknoop met kroon	Overgedragen aan <i>Volksbund Deutsche Kriegsgräberfürsorge</i>	7/07/2016
/	S1, geassocieerd met gesneuvelde	zijdelingse haak	Overgedragen aan <i>Volksbund Deutsche Kriegsgräberfürsorge</i>	7/07/2016
/	S1, geassocieerd met gesneuvelde	lederen bajonethouder (M1895)	Overgedragen aan <i>Volksbund Deutsche Kriegsgräberfürsorge</i>	7/07/2016
/	S1, geassocieerd met gesneuvelde	lederen gordel met koperen gesp	Overgedragen aan <i>Volksbund Deutsche Kriegsgräberfürsorge</i>	7/07/2016
/	S1, geassocieerd met gesneuvelde	vier uniformknopen, slecht bewaard	Overgedragen aan <i>Volksbund Deutsche Kriegsgräberfürsorge</i>	7/07/2016
/	S1, geassocieerd met gesneuvelde	Gesp (koperlegering) waarop GOTT MIT UNS te lezen is	Overgedragen aan <i>Volksbund Deutsche Kriegsgräberfürsorge</i>	7/07/2016
/	S1, geassocieerd met gesneuvelde	set van vijf ringen	Overgedragen aan <i>Volksbund Deutsche Kriegsgräberfürsorge</i>	7/07/2016
/	S1, geassocieerd met gesneuvelde	lederen kogeltas	Overgedragen aan <i>Volksbund Deutsche Kriegsgräberfürsorge</i>	7/07/2016
/	S1, geassocieerd met gesneuvelde	fragmenten van een Stahlhelm	Overgedragen aan <i>Volksbund Deutsche Kriegsgräberfürsorge</i>	7/07/2016
/	S1, geassocieerd met gesneuvelde	spijkerzool van een infanterieschoen (rechts)	Overgedragen aan <i>Volksbund Deutsche Kriegsgräberfürsorge</i>	7/07/2016
/	S1, geassocieerd met gesneuvelde	ondetermineerbaar metalen fragmenten	Overgedragen aan <i>Volksbund Deutsche Kriegsgräberfürsorge</i>	7/07/2016
/	S1, geassocieerd met gesneuvelde	ondetermineerbaar metalen fragmenten	Overgedragen aan <i>Volksbund Deutsche Kriegsgräberfürsorge</i>	7/07/2016
/	S1	voet van een kommetje of tas in industrieel wit aardewerk met een blindmerk	Overgedragen aan <i>Volksbund Deutsche Kriegsgräberfürsorge</i>	7/07/2016
/	S1	scherf industrieel wit aardewerk	Overgedragen aan <i>Volksbund Deutsche Kriegsgräberfürsorge</i>	7/07/2016
/	S1	tien scherven kleurloos vensterglas	Overgedragen aan <i>Volksbund Deutsche Kriegsgräberfürsorge</i>	7/07/2016
/	S1	houtfragmenten	Bewaard in het depot van agentschap Onroerend Erfgoed	7/07/2016

## 10.5 RESULTATEN VAN HET FYSISCH-ANTROPOLOGISCH ONDERZOEK

*The anthropological assessment of skeleton 005B suggests that this individual was a white male, who stood between 164-170cm and was aged between 18-21 years at the time of death. There is no evidence of trauma on the skeleton; however, there is evidence of Schmorls nodes on the lumbar and thoracic vertebrae.*

**Age:** 18-21 years based on assessment of observable pelvic fragments after Suchey Brooks (1990) and Lovejoy (1985) and stages of fusion after Scheuer and Black (2000).

**Sex:** Male based on morphological assessment of skull and pelvis – where observable, after Buikstra and Ubelaker (1994) and measurements of glenoid, humeral head and femoral head after Stewart (1979)

**Stature Range:** 164-170cm based on measurements from humerus and femur. Range calculated using Trotter and Gleaser (1958) algorithm for white males.

**Ancestry:** White based on observation of cranial traits

**Taphonomy:** Grade 1 after McKinley (2004). Some surface erosion on the cortical bone to expose trabecular bone primarily on epiphyses. Some metal fused to the medial third of right fibula, right scapula and LLC2-LLPM2. There is dark and copper staining present on ribs, tibiae, dentition and occipital region. Metal staining is present on pelvic fragments and right femur.

**Preservation and Completeness:** >90% complete preservation of the bones with extensive post mortem fracturing to the skull, pelvis and fibulae.

**Pathology and Trauma:** No evidence of pathology or trauma on observable bone surfaces. All fractured and fragmented edges in skull are post mortem. All joints observed for osteoarthritis where present – radii and ulnae absent, humeral heads, proximal and distal epiphysis of femora, proximal and distal epiphysis of right tibia and distal epiphysis of left tibia and right and left proximal fibulae unobservable. Present bones and bone surfaces observed for ante-mortem trauma, infectious disease, congenital development, neoplastic disease, metabolic disease and idiopathic disease – none present. Schmorls Nodes present in three out of eight observable thoracic vertebra and four out of four observable lumbar vertebrae, not present in two observable cervical vertebrae.

**Dental Observations:** Some metal fused to LLI2-LLPM2 making observation of pathology impossible. No dental caries or calculus present on observable dentition. Enamel hypoplasia present on two out of thirteen observable maxillary teeth, maxillary teeth lost post mortem.