

10 JAAR LABO RUIIMTE



10 JAAR LABO RUIMTE
Ontwerpen aan de toekomst

Inhoud

Voorwoord

Ruimte als transversaal thema, Peter Cabus 5

Ontwerpen voor de grote schaal
en de lange termijn, Erik Wieërs 7

1. Een kennismaking 9
2. De werking toegelicht 13
3. Een bijzonder jubileum 17
4. Ambities 21
5. Motor voor vernieuwing 69

Onderzoekstrajecten 2013-2023 73

Bronnen 80

Deelnemers Toekomstlabo's 81

Colofon 84

Ruimte als transversaal thema

Op 7 december 2012 had ik een lunchvergadering met toenmalig Bouwmeester Peter Swinnen. Het was de periode van het toekomstplan 'Vlaanderen in Actie', met onder meer een 'Doorbraak 2020' die in januari 2009 werd gelanceerd rond een 'Groen Stedengewest'. Tevens werd in die periode een begin gemaakt met het 'Beleidsplan Ruimte Vlaanderen'. Ook het traject 'The Ambition of the Territory. Vlaanderen als ontwerp' ging toen van start.

In ons gesprek werd duidelijk dat we de overtuiging deelden dat ruimte een transversaal thema is waar in de toekomst meer dan ooit op moest worden ingezet, en dat verschillende initiatieven elkaar moesten versterken en niet beconcurreren. Ik was er bovendien van overtuigd dat de opdrachten van het Departement Omgeving (toen Ruimte Vlaanderen) en van de Bouwmeester twee zijden waren van eenzelfde medaille.

Een idee dat Peter Swinnen toen op tafel legde was dat van een permanent 'labo ruimte', waar sectoren met ruimtelijke vragen terecht konden voor ontwerpend onderzoek en waar een langetermijnperspectief werd gehanteerd. Een mogelijke eerste agenda betrof Zuid-West-Vlaanderen (Kortrijk-Rijsel) en Midden-Limburg, gezien de toen aangekondigde sluiting van Ford Genk en de opstart van de werking rond het Territoriaal Ontwikkelingsprogramma of T.OP Limburg. Dit was het begin van het traject LABO RUIMTE, waarvan we nu het tienjarige bestaan vieren.

Na ons gesprek gingen we aan de slag met de opmaak van een samenwerkingsprotocol, dat in februari 2013 werd ondertekend. Het eerste artikel van die overeenkomst vertolkt de ruime ambitie van de samenwerking.

Naast de erkenning van het belang van een vrije onderzoeks- en testruimte en de inbreng van kritische analyse en ontwerpend onderzoek, vond en vind ik het nog steeds belangrijk dat de thema's ook binnen een traject van beleidsvoorbereiding kunnen worden geplaatst. Het Departement Omgeving is immers mee verantwoordelijk voor beleidsvoorbereiding en het onderzoek dat daarvoor nodig is. Dit betekent zeker niet dat hier een puur utilitaire houding werd aangenomen, maar wel dat naast kennisopbouw op zich ook de mogelijke vertaling van die kennis in het beleid een aandachtspunt was en is. Als we kijken naar het traject dat intussen is afgelegd en de boeiende onderzoeken die tot op vandaag zijn gevoerd, dan meen ik te mogen stellen dat de balans tussen beide zeker gevonden is. Mogelijk kan de vertaling naar beleid nog sterker worden uitgewerkt, wat meteen een speerpunt is voor LABO RUIMTE in de komende tien jaar.

Tot slot blijkt uit de diverse coalities en het netwerk dat opgezet is rond de verschillende onderzoeksthema's, dat partijen met heel uiteenlopende invalshoeken en belangen aan tafel kunnen én willen komen voor gedeelde verkenningen en het zoeken naar mogelijke oplossingen. Het belang daarvan kan niet overschat worden: de ruimte veranderen en verbeteren is immers een verhaal van samenwerking tussen verschillende overheden en maatschappelijke actoren.

Peter Cabus
Secretaris-generaal Departement Omgeving

Ontwerpen voor de grote schaal en de lange termijn

Voor het Team Vlaams Bouwmeester is een duurzame samenwerking met het Departement Omgeving niet enkel betekenisvol voor de invulling van onze eigen missie, ze versterkt ook de relevantie van onze werking. Ze biedt immers een uitgelezen kans om het belang van ontwerpend onderzoek steeds weer op de agenda van het beleid te plaatsen.

Ik denk dat we kunnen stellen dat de waarde van LABO RUIMTE na tien jaar ruimschoots is aangetoond. De Henry van de Velde Award in de categorie Design Research en de VRP Planningsprijs die dit jaar het onderzoek 'De Droge Delta' te beurt vielen, bevestigen dat. Ontwerpend onderzoek voor de grote schaal en de lange termijn blijft onmisbaar in een regio waar de agenda vaak bepaald wordt door de waan van de dag. Als we terugkijken naar de verschillende onderzoekstrajecten, dan blijken ongeveer alle urgente thema's de revue te zijn gepasseerd. Zowat alles waar de ruimtelijke transitie voor staat, is intussen aan bod gekomen. Wonen, verkavelen, energie, mobiliteit, waterhuishouding, voedsel, landbouw: de verzamelde rapporten wijzen al aardig de weg voor de toekomst van Vlaanderen.

Dat brengt ons bij een belangrijke aanbeveling voor LABO RUIMTE. Ondanks de door alle experts erkende kwaliteit van de studies, blijft het moeilijk om de inzichten rechtstreeks te laten doorstromen naar het beleid. Aan de impact is nog werk. Daar ligt de werf voor de toekomst.

De komende tien jaar moeten we een tandje bijsteken. Ruimtelijk ontwerpend onderzoek op regionale schaal zal nog aan belang winnen. Daarom is volgens mij een

opschaling van het team LABO RUIMTE aan de orde, zodat er met meer man en macht gewerkt kan worden aan de onderzoeken en aan de verspreiding van de vergaarde kennis.

Wat de Open Oproep de jongste twintig jaar heeft gedaan voor de architectuurkwaliteit van publieke projecten in Vlaanderen, kan LABO RUIMTE bewerkstelligen op schaal van het landschap. Het gedraineerde, verharde en volgebouwde Vlaanderen heeft alle belang bij onderzoek op schaal van grotere landschappelijke structuren. Daar ligt de sleutel tot de ontwikkeling van een toekomstbestendige regio.

Erik Wieërs
Vlaams Bouwmeester

1. Een kennismaking

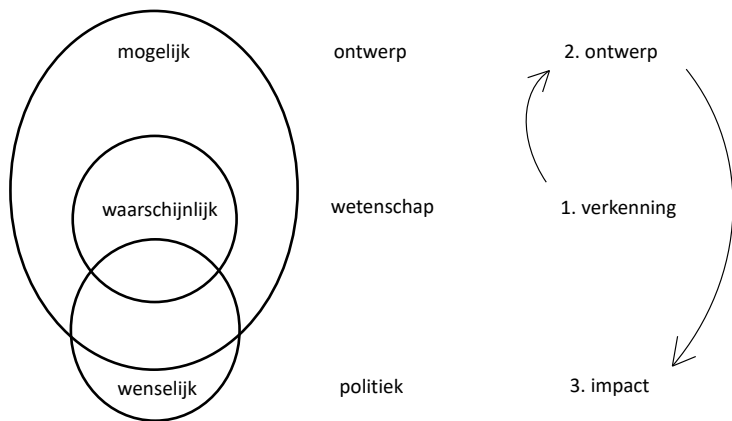
LABO RUIIMTE is een samenwerking tussen het Departement Omgeving en het Team Vlaams Bouwmeester. Het is een laboratorium voor complexe ruimtelijke vraagstukken waarbij ontwerpelijk onderzoek centraal staat.

LABO RUIIMTE wil verder kijken dan morgen, en voorbij de heersende paradigma's. LABO RUIIMTE zet hiervoor ontwerpelijk onderzoek in, met als doel om nieuwe ruimtelijke mogelijkheden en alternatieve oplossingen die een antwoord bieden op de grote uitdagingen van de toekomst te verkennen en te verbeelden. Hoe kunnen we onze steden en landschappen organiseren opdat ze ruimte en zuurstof (blijven) geven aan menselijke activiteiten? Hoe kunnen we een ruimtelijk antwoord bieden op de klimaatverandering, veranderende woonverlangens en werkgewoonten, toenemende zorgnoden en andere maatschappelijke opgaven?

Dit experiment gaat LABO RUIIMTE niet alleen aan. Naargelang de thematiek betreft LABO RUIIMTE geëngageerde administraties, experts, gebiedsactoren of beleidsmakers die bereid zijn om over de grenzen van functies en disciplines samen te werken, rond een urgent thema waarvoor nog geen kant-en-klare oplossingen bestaan. In alle vrijheid, maar nooit vrijblijvend. LABO RUIIMTE biedt een vrije denk- en spreekruimte aan waar ontwerp en verbeeldingskracht ingezet worden als middel om mogelijkheden voor de toekomst op een (stads) regionale schaal te testen en bespreekbaar te maken.

LABO RUIIMTE is ook een leeromgeving waarin gezamenlijk – in het samenspel tussen ontwerpers, wetenschappers en beleidsmakers – nieuwe inzichten worden vergaard om de beleidsagenda te voeden en waarrond nieuwe coalities kunnen ontstaan.

LABO RUIIMTE bestaat vandaag tien jaar! Een ideaal moment om terug en vooruit te kijken. De inzichten uit een reeks ‘Toekomstlabo’s’ en vele formele en informele gesprekken hebben geleid tot voorliggende publicatie, die de ambities voor de komende tien jaar bundelt.



Mogelijke, waarschijnlijke en wenselijke toekomsten.
Eigen bewerking op basis van het schema van Taeke de Jong (1992).

In onze samenleving met haar vele urgente en complexe maatschappelijke opgaven is het meer dan ooit cruciaal om te ontwerpen aan de toekomst. De Nederlandse stedenbouwkundige Taeke de Jong stelt dat ontwerp nodig is om *mogelijke toekomst* te verkennen.

De Jong plaatst het concept van ‘mogelijke toekomst’ naast ‘waarschijnlijke toekomst’ (het domein van de wetenschap) en ‘wenselijke toekomst’ (het domein van de politiek). De kracht van ontwerp ligt in het feit dat mogelijke toekomst, die nog niet of moeilijk voorstelbaar zijn – en dus buiten de andere twee toekomst vallen – kunnen worden blootgelegd, bediscussieerd, onderzocht en beoordeeld.

Op het eerste gezicht situeert LABO RUIMTE zich omwille van zijn sterke focus op ontwerpend onderzoek in de cirkel van het ‘ontwerpen aan mogelijke toekomst’. Tien jaar praktijkervaring leert echter dat het werk van LABO RUIMTE zich ook in de overlap met de waarschijnlijke en wenselijke toekomst bevindt. In voorbereiding op en tijdens het ontwerpend onderzoek gaat LABO RUIMTE immers met experts uit de praktijk en de academische wereld in gesprek om de ‘waarschijnlijke toekomst’ rond een bepaald thema in kaart te brengen. Deze voorspellingen worden door de ontwerpers in de volgende fase opgerekt tot ‘mogelijke toekomst’.

Ontwerpend onderzoek is in staat een toekomst voorbij de gekende denkkaders te verbeelden. Het collectieve proces waarmee dit gebeurt, is cruciaal. LABO RUIMTE creëert een omgeving waarin beleidsmakers, ontwerpers en wetenschappers aan kennisopbouw doen door samen nog ongekende thema’s te verkennen, op zoek te gaan naar mogelijke strategieën en een gezamenlijke taal te vinden om erover te spreken.

Tot slot gaat LABO RUIIMTE ook in gesprek met beleids-
makers, om op basis van de 'mogelijke toekomsten'
de 'wenselijke toekomsten' bespreekbaar te maken en ze
vervolgens te laten doorwerken in beleid en praktijk.

2. De werking toegelicht

Ieder LABO RUIIMTE-onderzoek is uniek en op maat van het specifieke thema. Een terugblik op de afgelopen tien jaar leert echter dat er in de meeste onderzoeken een aantal stappen steeds opnieuw voorkomen. In de eerste plaats kan men twee fasen onderscheiden: een fase van in de luwte of ondergronds werken en een fase van zichtbaar werken in de buitenwereld. Daarnaast kan men drie belangrijke dimensies in de werking van LABO RUIIMTE onderscheiden: *verkenning*, *ontwerp* en *impact*. In de praktijk gaat het om een iteratief proces en lopen de stappen veeleer door elkaar. Er wordt bijvoorbeeld vanuit de verkenning al een sprong gemaakt naar eerste aanzetten voor de impact en andersom.

Verkenning

Tijdens de verkenning wordt in de luwte gestart met het bepalen van de ontwerpagenda. LABO RUIIMTE detecteert kansrijke thema's of onderwerpen voor onderzoek via zijn netwerk in de beleids- en ontwerpwereld. Vervolgens wordt in kaart gebracht wat er al bestaat aan onderzoek rond deze maatschappelijke opgaven, en verkend wat de weerslag is op de ruimte om zo verder de opgave voor het ontwerpend onderzoek af te bakenen. LABO RUIIMTE gaat hierover in gesprek met experts en betreft mogelijke partners en stakeholders. In deze stap staat het opbouwen van onderling begrip en vertrouwen centraal. De cases of werkgebieden van het onderzoek worden vastgelegd en de stand van zaken rond het thema en de gevoeligheden worden in kaart gebracht. Er wordt een alliantie gevormd met diverse partners. Het doel van de verkenning is om te komen tot een heldere opdrachtomschrijving en ontwerpopgave.

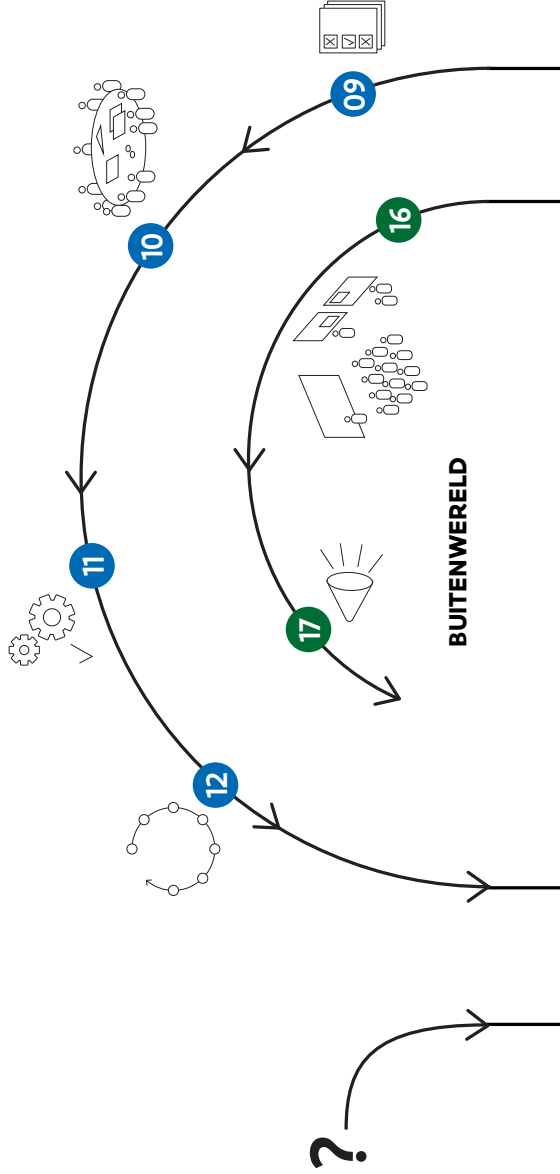
09 – 12 ONTWERP

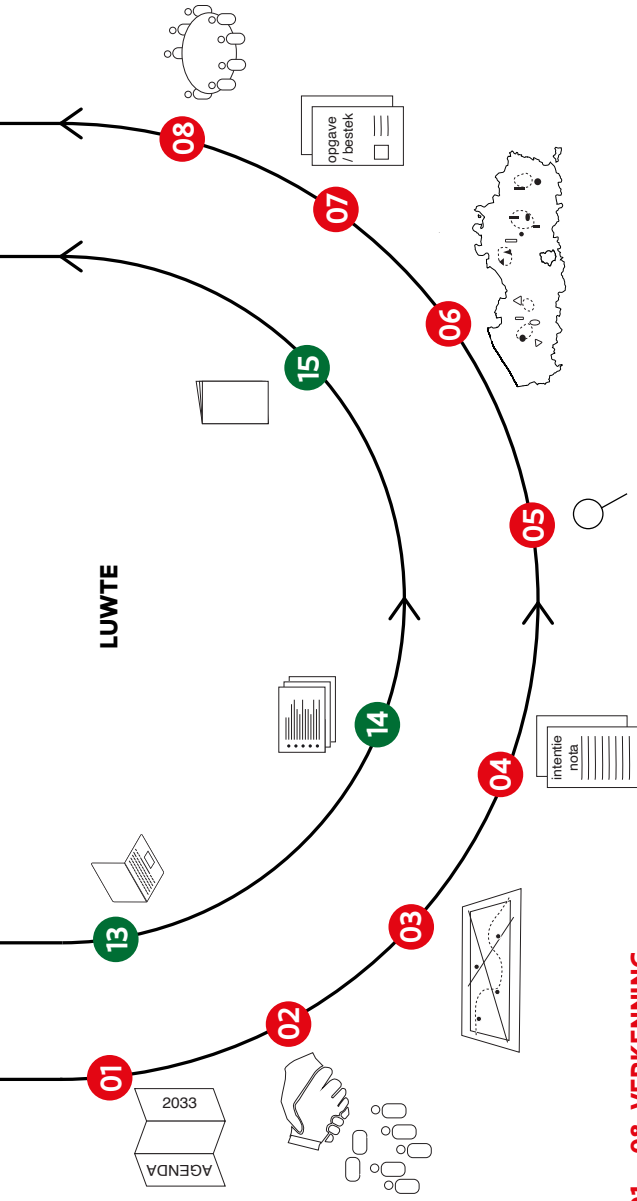
- 09.** Publicatie van een **studie-opdracht** voor ontwerpend onderzoek; multidisciplinaire teams stellen zich kandidaat.
- 10.** **Ontwerpend onderzoek** begeleid door LABO RUIJMTE team & externe experts

13 – 17 IMPACT

- 11.** inhoudelijke **doorbraken** en kennisontwikkeling
- 12.** **Coalitievorming**: bouwen aan een gemeenschap rond de opgave
- 13.** Opmaak **eindrapporten** door de onderzoeksteams
- 14.** Formuleren van beleidsaanbevelingen
- 15.** Opmaak **publicatie** door LABO RUIJMTE

- 16.** Gezamenlijk **leerproces** voor alle betrokkenen gedurende het hele traject
- 17.** Breed **verspreiden** van de inzichten en aanbevelingen via studiedagen, gerichte presentaties, beleidsfora, tijdschriftartikels, een-op-een-gesprekken....





01 – 08 VERKENNING

Ontwerp

Het opstellen van een document met de opgave- beschrijving vormt de overgang naar het ontwerpend onderzoek. LABO RUIIMTE lanceert een studieopdracht voor multidisciplinaire ontwerpteams en kiest vervolgens een of meerdere teams voor de uitvoering van het ontwerpend onderzoek. Tijdens verschillende ontwerp- ateliers staat het ontwerpend onderzoek centraal en vormt het de vertrekbasis van een ruimer gesprek dat wordt begeleid door het team van LABO RUIIMTE, dat zich laat bijstaan door externe deskundigen, en waar ook de partners en stakeholders aanwezig zijn. In deze ateliers wordt gewerkt aan inhoudelijke doorbraken door de juiste kennis op tafel te leggen en de juiste mensen rond de tafel te brengen. De opeenvolgende ontwerp ateliers zijn een onderdeel van het gezamenlijke leerproces.

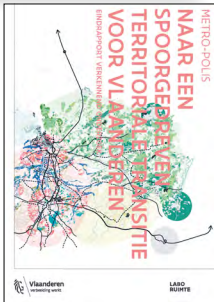
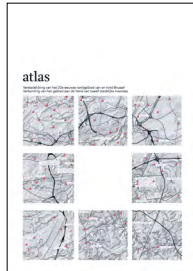
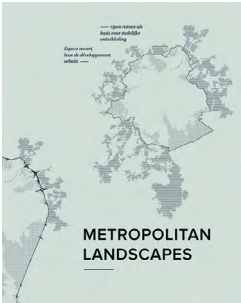
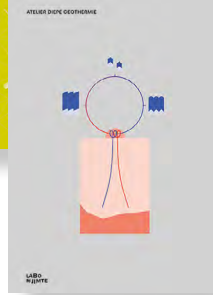
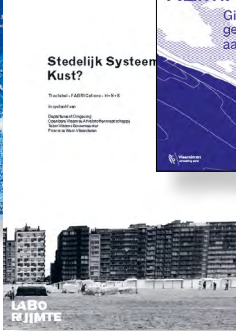
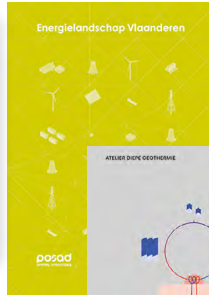
Impact

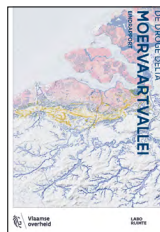
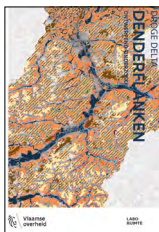
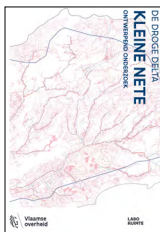
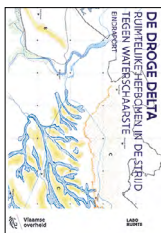
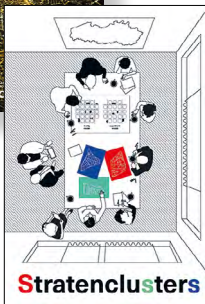
Tot slot is er de impact, waarbij LABO RUIIMTE opnieuw in de luwte verderwerkt aan het bouwen van een gemeenschap rond het thema. De onderzoeksteams werken aan de eindrapportages en het team van LABO RUIIMTE bundelt de inzichten in een publicatie. Het traject eindigt doorgaans met het formuleren en naar buiten brengen van beleids-, proces- en projectaanbevelingen. Dit einde vormt in veel gevallen het begin van een vervolg buiten LABO RUIIMTE. Het kan dan gaan om toegepast beleidsvoorbereidend of uitvoerend onderzoek of ontwerp.

3. Een bijzonder jubileum

De afgelopen tien jaar heeft LABO RUIMTE heel wat onderzoeksrapporten en publicaties uitgebracht over diverse thema's, zoals de ruimtelijke impact van klimaatverandering, toenemende droogte en wateroverlast, de energie- en mobiliteitstransitie, circulariteit, de landbouwtransitie, enzovoort. Omdat elk van die transitie moet landen in de ruimte, zijn ook de onderzoeksgebieden of landschapstypes erg divers: het kustlandschap, de stadsregio's van Gent en Antwerpen, gebieden zoals De Kempen die omwille van hun bodem en ondergrond een groter potentieel hebben voor wateropslag of geothermie, de randstedelijke conditie van het gebied rond Brussel, tot en met het volledige deltagebied van Rijn, Maas en Schelde.

De voorbije tien jaar is er in de verschillende ontwerpende onderzoeken van LABO RUIMTE geleidelijk aan meer aandacht gekomen voor de fasen van verkenning en impact, die respectievelijk voorafgaan aan en volgen op het ontwerpend onderzoek. Zoals het overzicht van de onderzoeksrapporten en publicaties toont, levert dit soms ook nieuwe producten op. Dat gaat bijvoorbeeld om de opmaak van een intentienota bij de start van het ontwerpend onderzoek 'Boerenland'; een 'Vlugschrift Metro-Polis' dat, bovenop het rapport van het ontwerpteam, de belangrijkste inzichten voor een betere wisselwerking tussen ruimtelijk en spoorbeleid opsomt; of, in het geval van De Droge Delta, een heuse publicatie die lessen uit drie jaar onderzoek op een compacte en toegankelijke manier bundelt. Ook de komende jaren wil LABO RUIMTE op dit elan verdergaan.





Al van bij het allereerste begin, tijdens de verkenningsfase, is het belangrijk om na te denken over de na te streven impact, over wie daarbij betrokken dient te worden, welke coalities gevormd kunnen worden en op welke manieren en met welke producten de boodschap op maat van de juiste doelgroep kan worden gedeeld.

4. Ambities

De afgelopen tien jaar hebben tal van ontwerpers, onderzoekers, experts, partners en stakeholders een bijdrage geleverd aan een of meerdere LABO RUIIMTE-trajecten. Doorheen de jaren is er een gemeenschap ontwikkeld van diverse partijen die samen werk willen maken van de grote ruimtelijke uitdagingen van de toekomst.

In het najaar van 2023 organiseerde LABO RUIIMTE naar aanleiding van zijn tienjarige bestaan drie ‘Toekomstlabo’s’ gewijd aan verkenning, ontwerp en impact. Tijdens deze Toekomstlabo’s nodigde het team van LABO RUIIMTE een tachtigtal partners en betrokkenen uit om samen terug en vooruit te blikken. Elk Toekomstlabo ging van start met gastlezingen waarin de LABO RUIIMTE-onderzoeken en -methodes werden gespiegeld aan ontwerpend onderzoek uit Nederland. Dat leverde boeiende inzichten op, omdat hier al langer een traditie bestaat om ontwerpend onderzoek in te bedden in het ruimtelijk beleid. Vervolgens namen alle partners en betrokkenen deel aan rondetafelgesprekken om kritisch te reflecteren op wat al goed loopt en wat nog anders of beter kan. De vijftien ambities die hier worden voorgesteld, zijn het resultaat van deze gesprekken. Ze zijn opgedeeld volgens de drie fasen van een LABO RUIIMTE-traject: verkenning, ontwerp en impact.



Ambities voor verkenning

Elk onderzoek van LABO RUIMTE start met het verkennen van een maatschappelijk vraagstuk dat nauw samenhangt met de inrichting van de ruimte. Het is bijvoorbeeld cruciaal om het vraagstuk rond waterschaarste te bekijken in samenhang met de ruimte voor infiltratie in de bodem en het vasthouden en hergebruiken van water. Een ander voorbeeld is de transitie naar duurzame mobiliteit. Ook die brengt allerlei ruimtelijke uitdagingen met zich mee, zoals de inpassing van een multimodaal vervoerssysteem in samenhang met de gewenste stedelijke ontwikkeling.

Eigen aan LABO RUIMTE is de focus op het ontwikkelen van een uitgesproken vooruitziende en toekomstgerichte benadering. LABO RUIMTE is het enige Vlaamse overheidsprogramma waar de uitdagingen van de toekomst met een open blik worden geëxploreerd, waar ruimte is voor ontwerpmatig denken, en waar aan de hand van een zoekende, maar onderbouwde methode wordt afgetast waar toekomstig beleid op moet inzetten. In een wereld die volop in verandering is, volstaat het niet langer om probleemoplossend te werken, en dus achterop te hinken. De verkenningsfase dient om stil te staan bij wat de toekomstige ruimtelijke kwesties precies inhouden en welke ontwerpagenda en ontwerpopgaven hieruit voortvloeien.

LABO RUIMTE grijpt de verkenningsfase aan als een moment om krachten te bundelen. De verkenning is ook een soort 'sponsfase': rond specifieke maatschappelijke opgaven brengt LABO RUIMTE zoveel mogelijk kennis, ervaring en capaciteit bij elkaar. Dit vormt de vertrekbasis voor het collectief formuleren van de opgave en de agenda voor het ontwerpelijk onderzoek.

Om de dialoog verder aan te zwengelen, zet LABO RUIMTE een van haar troefkaarten in, namelijk het creatieve vermogen om opgaven te vertalen in beeldend materiaal, zoals kaarten, schema's of ruimtelijke concepten. Op die manier ontstaat er een wisselwerking tussen beleid (beleidsmakers, ambtenaren van nationale, regionale en lokale overheden), praktijk (experten, ontwerpers en middenveldorganisaties), onderzoek en onderwijs (academici, docenten en studenten).

De afgelopen tien jaar heeft de verkenningsfase steeds meer aan belang gewonnen. Ook de komende jaren is het de ambitie om ze nog meer te versterken. LABO RUIMTE wil de relevantie van het onderzoek dat het initieert goed blijven duiden, om op die manier van bij aanvang nog meer partners en bondgenoten te betrekken. Daarnaast is een grondige verkenning noodzakelijk om te blijven waken over het innoverende en toekomstgerichte karakter van het onderzoek door LABO RUIMTE, en voorbij de heersende paradigma's te geraken. Doordat LABO RUIMTE ingebed zit in de Vlaamse overheid kan in deze vroege fase al worden gepeild naar wat wel of niet in de lijn ligt van de beleidsontwikkeling om hier zo goed als mogelijk op te anticiperen.

Het bouwen van strategische allianties vormt tijdens de verkenningsfase een bijzonder aandachtspunt voor de toekomst. Door gezamenlijk vanuit een ruimtelijke bril naar de opgaven te kijken, wordt het mogelijk om zowel de ontwerpogaven als het toekomstige opdrachtgeverschap scherper te stellen. Wie kan welk engagement opnemen? Hoe kan men nog beter samenwerken, zowel binnen als buiten de overheid? Want naast een visie op wat er nodig is om gemeenschappelijke doelen te bereiken, is het minstens even belangrijk om in een vroege fase slimme allianties te bouwen om die doelen in de praktijk te brengen.

De belangrijkste ambities rond het verkennen zijn hieronder samengevat. Wat zal LABO RUIMTE de komende jaren kunnen, blijven en willen doen?

1. Het startpunt is een hongerige vraag

LABO RUIMTE richt zich op vraagstukken die de waan van de dag overstijgen. De focus ligt niet zozeer op het oplossen van problemen die zich vandaag stellen, maar op het ontwikkelen van een dieper inzicht in uitdagingen op de lange termijn. Om die ambitie waar te blijven maken, wil LABO RUIMTE zich de komende jaren expliciet richten op 'hongerige' vragen. Een 'hongerige' vraag is een vraagstuk waarbij er al een vermoeden is van iets waarmee je aan de slag kan en zou moeten gaan. Het is per definitie een open vraag: er is een honger om iets te weten te komen, maar je kan nog niet goed benoemen wat. Gaandeweg ontdek je van alles, waarvan je niet wist dat je ernaar op zoek was. De weg ernaartoe is onbekend en avontuurlijk. In de praktijk betekent dit dat noch de onderzoeksresultaten noch de methodes van bij aanvang gekend zijn. Doordat de vraag van bij de start open geformuleerd is, kan ze de nieuwsgierigheid prikkelen van diverse partijen die zich hier op een of andere manier in herkennen. Deze werkwijze is een noodzakelijke voorwaarde om maximaal te blijven inzetten op het innoverende karakter van het LABO RUIMTE-onderzoek.

Wanneer het onderzoeksthema té dringend is, wanneer het al hoog op de politieke agenda staat, kom je te snel tot een probleemoplossing. Dan is een vrijplaats als LABO RUIMTE niet meer nodig en ook niet meer mogelijk.

Elke Vanempten, *Instituut voor Landbouw-, Visserij- en Voedingsonderzoek en VUB Cosmopolis*

Wat LABO RUIIMTE doet bevindt zich tussen beleidsrelevant en beleidsuitdagend onderzoek. Aan de ene kant is het aan LABO RUIIMTE om uitspraken te doen die kunnen doorwerken in het beleid, aan de andere kant is het ook zijn rol om het beleid uit te dagen door voldoende prikkelend en toekomstgericht te zijn.

Joost Schrijnen, *prof. em. Stedenbouwkundig Ontwerpen*,
TU Delft

2. Verkennen van oplossingen voor de lange termijn

LABO RUIIMTE gebruikt ontwerpend onderzoek om vragen en oplossingen voor de toekomst te verkennen. Binnen de beleids- en ontwerpwereld is dat een erg specifieke discipline. Het verkennende karakter van LABO RUIIMTE-onderzoek verschilt van ontwerp-oefeningen die gericht zijn op de realisatie van een project. *Exploratief ontwerpend onderzoek* staat in het teken van het ontwikkelen van een dieper inzicht in ruimtelijke vraagstukken en brengt mogelijke ontwikkelings-richtingen in kaart. *Projectmatig ontwerpend onderzoek* daarentegen is van bij aanvang gericht op het in uitvoering brengen en staat bijgevolg dicht bij de uitvoeringspraktijk.

Dergelijk exploratief en toekomstgericht ontwerpend onderzoek is nog maar weinig gekend in de Vlaamse beleids- en praktijkwereld. Dat valt deels te verklaren doordat in veel gevallen het kortetermijndenken nog te veel primeert op de lange termijn. Door de eenzijdige focus op het eindresultaat ontstaat er een blindheid voor het pad dat noodzakelijk is om tot een goed resultaat te komen. Daarop besparen is niet alleen kortzichtig, niet slim en uiteindelijk duurder, het leidt ook niet tot de oplossingen die nodig zijn voor de complexe vraagstukken waarvoor we vandaag staan.



De komende jaren zal het er voor LABO RUIIMTE op aankomen om in deze resultaatgerichte wereld de nodige ruimte te blijven opeisen. Daarnaast ligt er voor LABO RUIIMTE een uitdaging om te zoeken naar manieren om meer betrokkenheid te creëren bij potentiële partners, bijvoorbeeld door meer uitwisseling tot stand te brengen bij de selectie en formulering van thema's en opgaven.

In het licht van de vele complexe opgaven, die zich stuk voor stuk manifesteren in de ruimte, heeft LABO RUIIMTE de afgelopen tien jaar bewezen wat een vooruitziende, exploratieve blik kan betekenen. Denk bijvoorbeeld aan het onderzoek 'Metropolitaan Kustlandschap 2100', waarin bijna tien jaar geleden niet enkel de dreiging van de zeespiegelstijging, maar ook de mogelijke impact van klimaatverandering landinwaarts in de IJzervallei en een veel bredere kustzone in beeld werd gebracht. In plaats van tot mislukken gedoemde pogingen te blijven ondernemen om het water te controleren en in te perken, zijn ruimtelijke wat-als-scenario's ontwikkeld die zichtbaar maken hoe we opnieuw ruimte kunnen geven aan het water. Destijds zijn die inzichten weggezet als onrealistisch door de kustburgemeesters, gevoed door de media, die het onderzoek voorstelde als een project van het onder water laten lopen van grote delen van de kuststreek. Ondertussen zijn de gedachten gerijpt en wint deze benadering steeds meer aan belang, zoals de huidige discussies naar aanleiding van de wateroverlast in de Westhoek aantonen.

De waarde van LABO RUIIMTE ligt in het ontwikkelen van denk- en handelingskaders die voorbij het gekende liggen. Daarom wil LABO RUIIMTE ook de komende jaren ontwerp- en onderzoek blijven inzetten om problemen te herdefiniëren en op een exploratieve manier het potentieel van meerdere, nog niet gekende toekomstige af te tasten,

te onderzoeken en bespreekbaar te maken. Enkel zo is het mogelijk om tot vernieuwende oplossingen te komen voor de uitdagingen van overmorgen.

Je hoeft de implicaties van toekomstscenario's in LABO RUIMTE nog niet volledig in detail of tot op het terrein uitgedacht of voorgekauwd te hebben. Dat maakt ook dat betrokken partners er gemakkelijker zelf mee aan de slag kunnen. Die openheid is nodig om het eigenaarschap bij anderen te laten kiemen.

Tom Leenders, *stedenbouwkundig ontwerper, ORG*

3. Detecteren van de *unknown unknowns*

“There are unknown unknowns” is een beroemd statement van Donald Rumsfeld, voormalig minister van defensie van de Verenigde Staten. Het werk van LABO RUIMTE bestaat erin om de *unknown unknowns* aan de oppervlakte te brengen. Want om voorbereid te zijn op toekomstige uitdagingen is het van belang om ook rekening te houden met nog niet gekende mogelijkheden. Het gaat om het verkennen van vraagstukken waar nog geen geijkt antwoord op bestaat, wat impliceert dat een pragmatische of *business as usual*-aanpak onmogelijk is. Dit sluit aan bij de doelstelling van exploratief ontwerpend onderzoek, dat voorbij de heersende paradigma's kijkt om het probleem op een fundamentele manier te herdefiniëren.

Maar hoe kom je dit soort nog ongekende opgaven op het spoor? Exploratief ontwerpend onderzoek is geen glazen bol om de toekomst te voorspellen, maar laat op zijn minst toe om de impact van wetenschappelijke voorspellingen of abstracte beleidsdoelstellingen tastbaar, voorstelbaar en concreet te maken. Aanvullend hierop richt LABO RUIMTE zich ook op *what we do not like to know*: hoe evolueert onze ruimte wanneer we *business as usual* verder blijven doen?

LABO RUIIMTE zet doelbewust in op wat *wicked problems* worden genoemd: opgaven waar niet alleen nog veel feitelijke onzekerheid over bestaat (wetenschappelijke controverse), maar ook onenigheid bestaat over waarden en normen (ethische controverse) en over de manier van aanpak, uitvoering en evaluatie tijdens de gehele beleids-cyclus (politieke controverse).

De afgelopen tien jaar heeft LABO RUIIMTE op regelmatige basis samengewerkt met academici, onderzoekers en experts. Dat is essentieel, want dergelijke ongekende of ongestructureerde vraagstukken brengen bijzondere uitdagingen met zich mee op het vlak van kennis-ontwikkeling en de vertaalslag naar mogelijke oplossingen. Met een beetje sleutelen aan het huidige systeem gaat het niet lukken. Het systeem dient van binnenuit fundamenteel te worden veranderd. De geïntegreerde aanpak en ruimtelijke focus stelt LABO RUIIMTE in staat om deze kennis te bundelen en in de praktijk te brengen. De tendens in de academische wereld richting inter- en transdisciplinair onderzoek biedt kansen om dergelijke wederzijdse wisselwerking in de toekomst nog meer te stimuleren, ook binnen LABO RUIIMTE. Om de vinger aan de pols te houden, wil LABO RUIIMTE vanaf het allereerste begin nog actiever zijn voelsprietten gebruiken in zo divers mogelijke contexten, en behalve met academische instellingen ook in dialoog gaan met (boven)lokale actoren, middenveldorganisaties en de ontwerpwereld. Dit collectieve gesprek over de *unknown unknowns* verder aanwakkeren, vergt nieuwe werkvormen en voldoende capaciteit.

De relevantie en urgentie van nadenken over de toekomst kan je goed aanduiden door te laten zien wat er gebeurt als we blijven doorgaan zoals we nu bezig zijn. Zo'n nul-scenario zegt meestal al genoeg!

Daan Zandbelt, *bestuurslid Eo Wijersprijsvraag,*
De Zwarte Hond en Rijksadviseur voor de Fysieke Leefomgeving

4. Met het ene been binnen en het andere buiten het systeem

LABO RUIIMTE is een open samenwerkingsverband tussen het Departement Omgeving en het Team Vlaams Bouwmeester. Het is een vrije experimenteerruimte die ingebed is in de administratie. Die combinatie is een grote troef. Ze onderscheidt LABO RUIIMTE van initiatieven die zich volledig in de (culturele) vrije ruimte situeren, en die daardoor het risico lopen vrijblijvend te zijn. Daartegenover staat dat de inbedding van LABO RUIIMTE in de Vlaamse overheid niet altijd garantie biedt op impact op het reguliere beleid.

Een van de grootste ambities van LABO RUIIMTE is dan ook om zijn unieke positie – met het ene been binnen en het andere buiten het systeem – in de toekomst nog forser uit te spelen. Uit gesprekken met de vele partners waarmee LABO RUIIMTE de afgelopen jaren heeft samengewerkt, blijkt namelijk dat die inbedding en de bijbehorende verwachtingen rond beleidsdoorwerking een van de belangrijkste motivaties is om samen te werken. Dat wil zeggen dat er een heen-en-weerbeweging nodig is tussen het exploratief LABO RUIIMTE-onderzoek (dat voor- namelijk agenderend is en gericht op het herdefiniëren van de opgave) en toepassings- of uitvoeringsgerichte trajecten. Wil LABO RUIIMTE zijn relevantie behouden, is het dus van belang om in de toekomst effectieve pistes te ontwikkelen om in te breken op de reguliere mechanismen en belangen die sturend zijn voor het beleid.

5. Aan de toekomst werken kan je alleen samen doen

De verkenning dient niet enkel om de opgave, maar ook het toekomstige opdrachtgeverschap op scherp te stellen. Ontwerpend onderzoek is voor LABO RUIIMTE geen doel op zich, maar een middel om voorbij de gangbare kaders te denken en nieuwe allianties te smeden, over beleidsdomeinen, disciplines en vakgebieden heen. LABO RUIIMTE creëert zo een omgeving waar men vrij kan denken en spreken.

Idealiter is LABO RUIIMTE een plek waar vertegenwoordigers uit verschillende departementen en overheden samen met andere organisaties en instellingen praten, leren en kennis opdoen. Omwille van de vernieuwde dynamiek die vandaag aanwezig is bij lokale actoren – zowel bij stedelijke overheden als het lokale middenveld, burgerinitiatieven en andere organisaties – liggen er voor LABO RUIIMTE kansen om deze lokale spelers nog actiever te betrekken. Al moet een te grote spreidstand worden vermeden. Meer partners is niet altijd beter. Concreet betekent dat vooral zorgvuldig en gericht inzetten op het ontwikkelen van nieuwe en dynamische partnerschappen: de *unusual suspects* opsporen en in het achterhoofd houden dat doorheen het proces partnerschappen kunnen verschuiven. Zo kan de uitvoering van de agenda door iemand anders gebeuren dan door diegene die het vraagstuk initieel heeft aangekaart.

Met LABO RUIIMTE creëer je een vrije denkruimte voor andere organisaties die misschien niet de voortrekker zijn, maar wel denkcapaciteit kunnen aanbieden. Er is een grote noodzaak aan dergelijke plekken bij de overheid. LABO RUIIMTE is een van de weinige omgevingen waar we kunnen loskomen van de dagelijkse beleidsvoering en waar we aan visievorming kunnen doen.

Christophe Vandervoort, ruimtelijk planner, Departement Omgeving



E13

E14

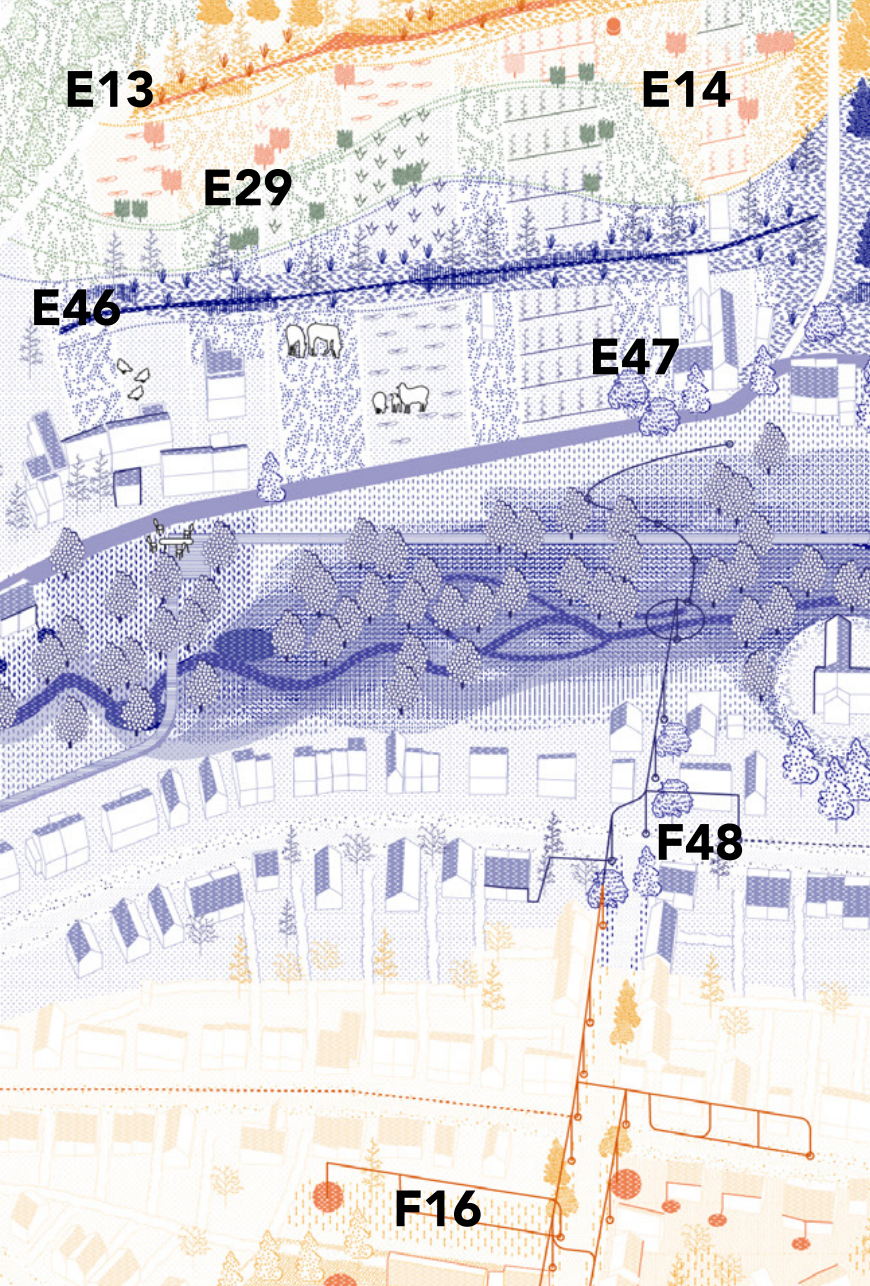
E29

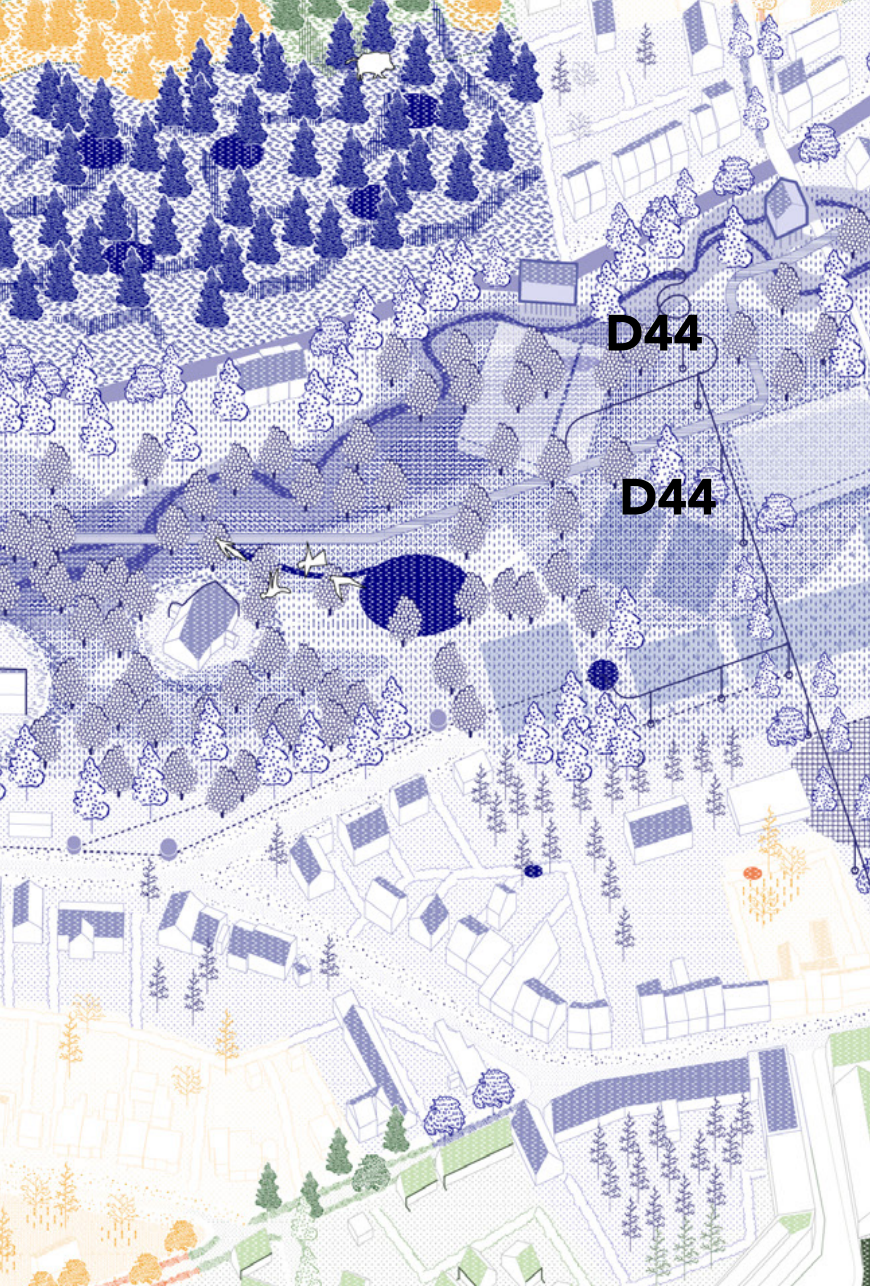
E46

E47

F48

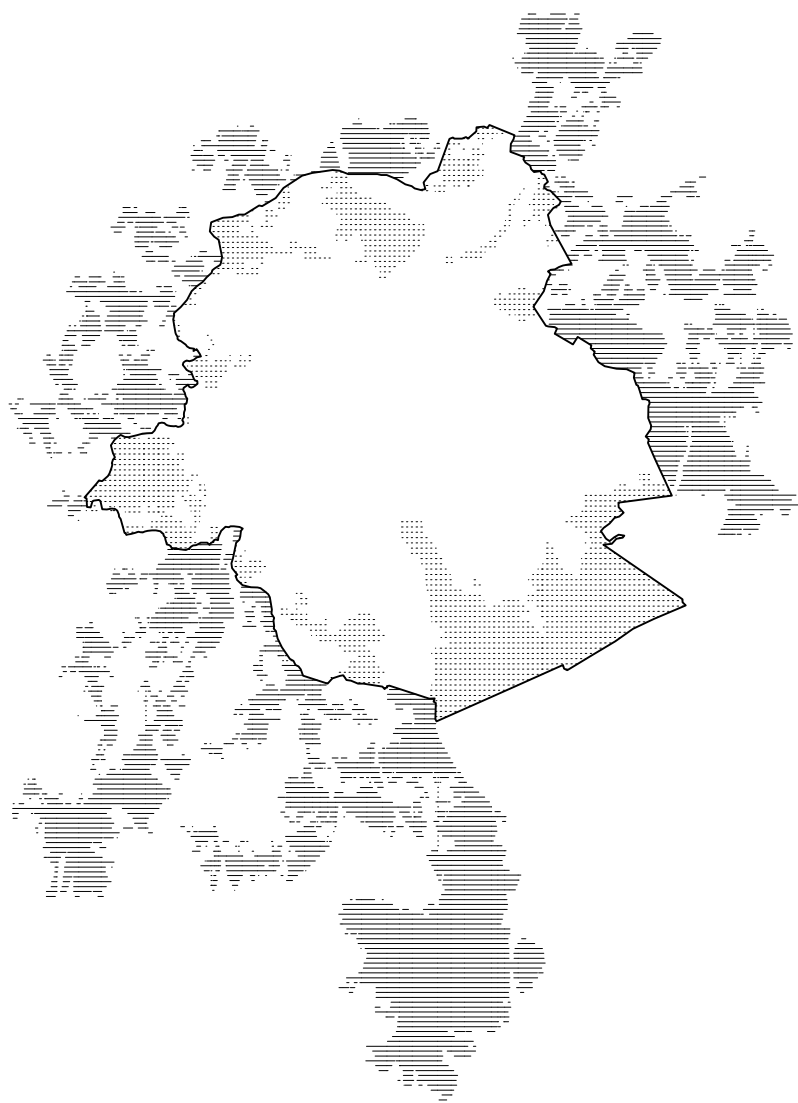
F16

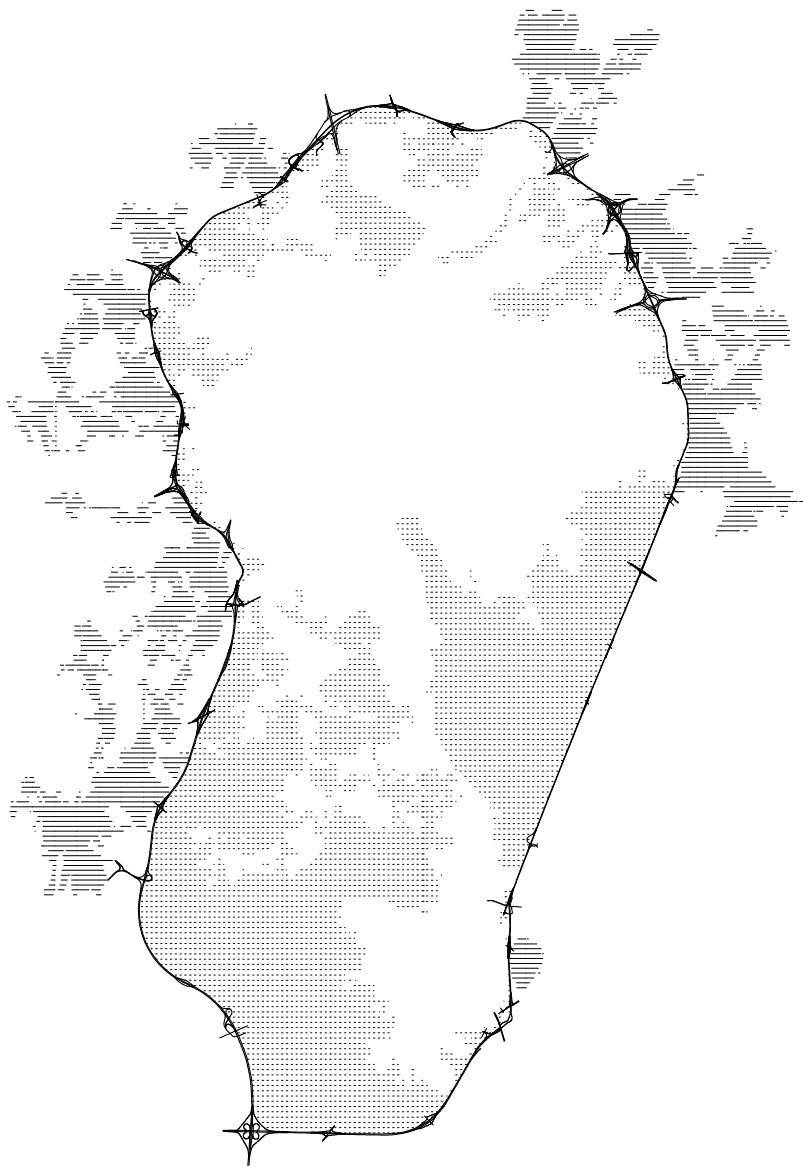




D44

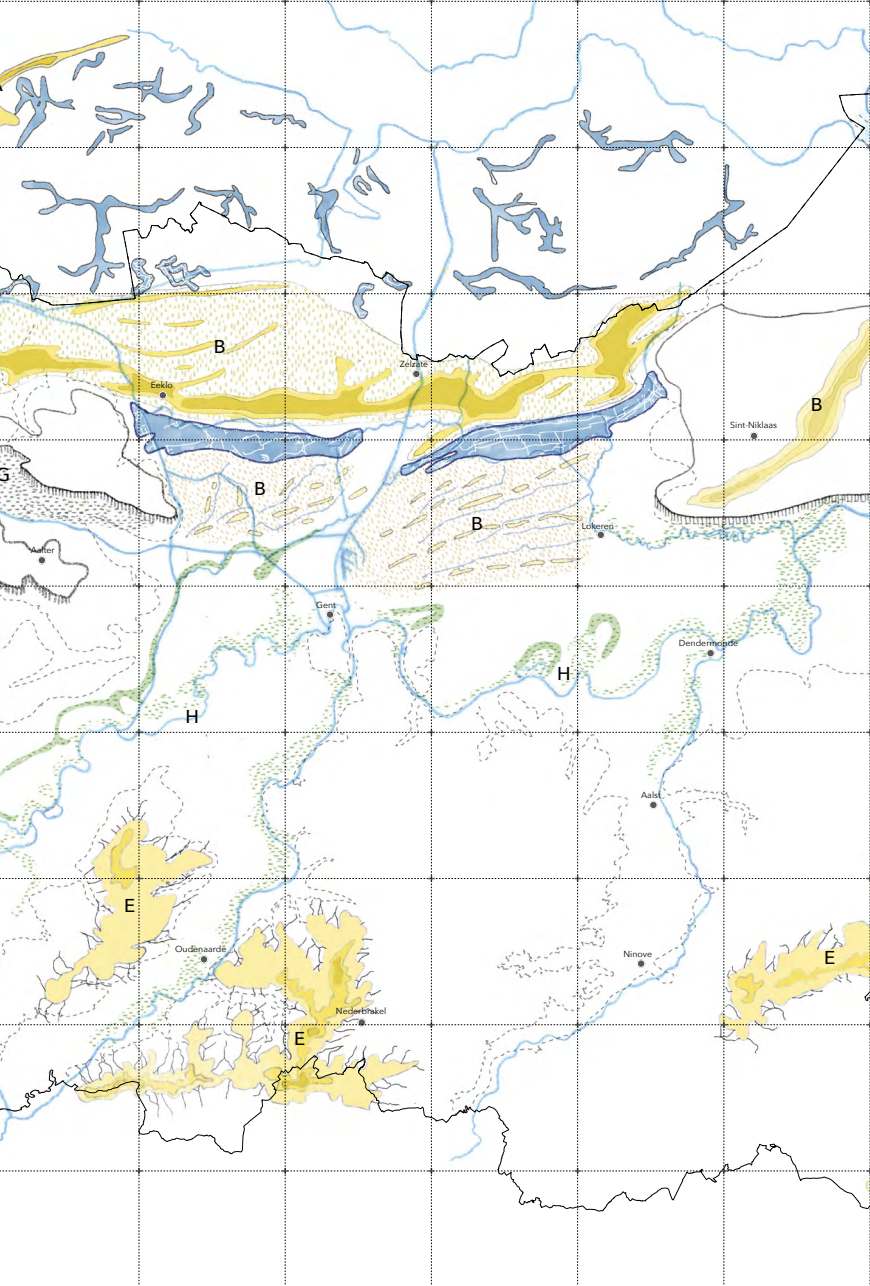
D44



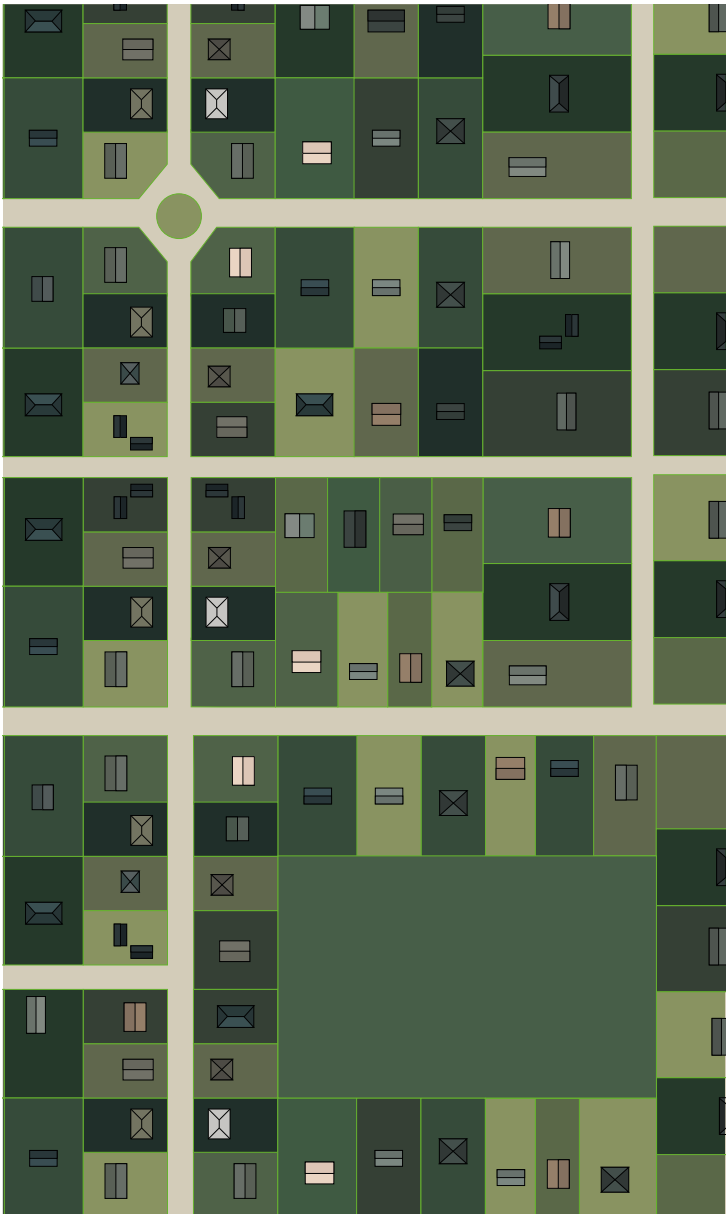




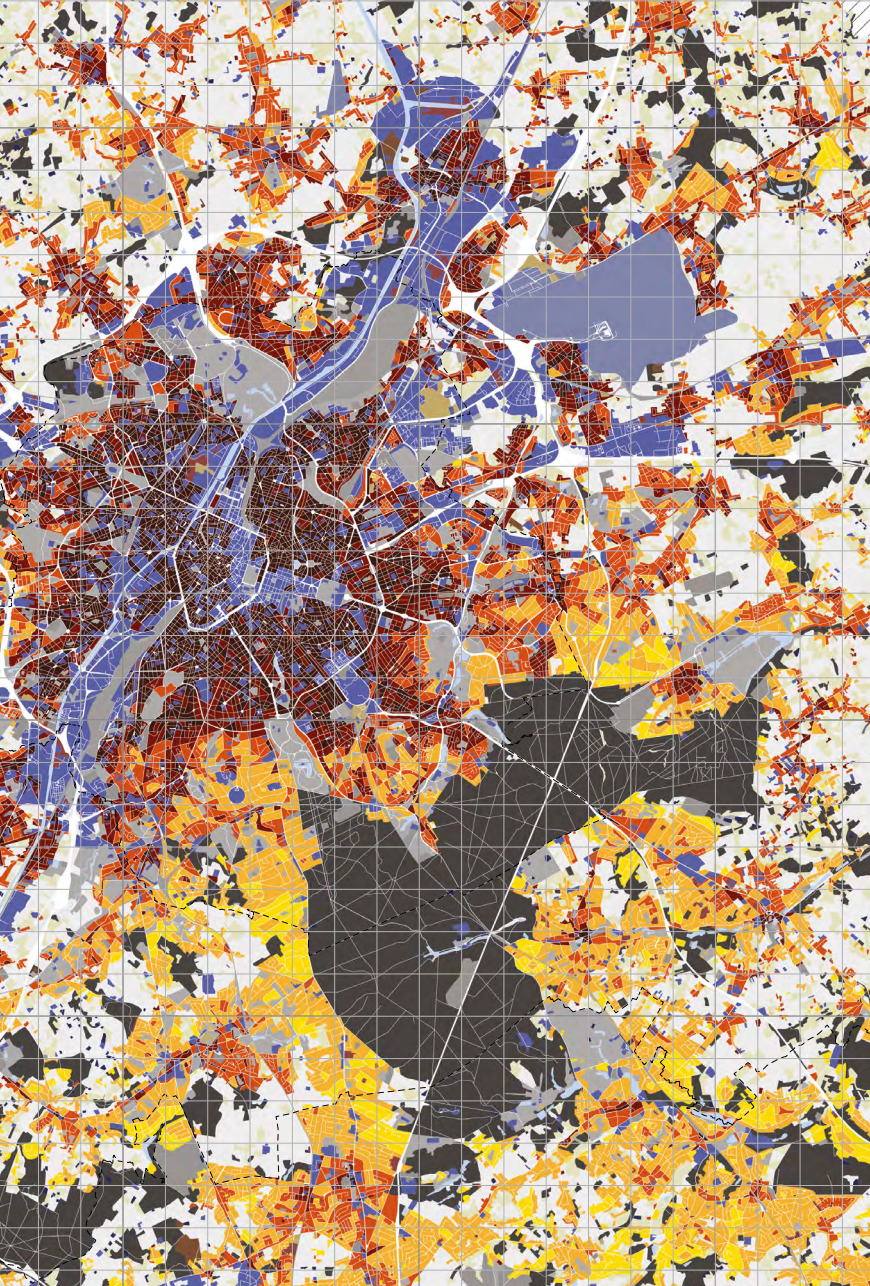












Ambities voor ontwerp

Nadat er gestart is met het in beeld brengen van de bestaande kennis en het bij elkaar brengen van revelante actoren rond de aangedragen agenda's en uitdagingen, ligt er een aangescherpte opgave op tafel, die de fase van het ontwerpend onderzoek inluit. LABO RUIMTE brengt via een onderzoeksopdracht een of meerdere teams in stelling voor de uitvoering van het ontwerpend onderzoek. Begeleid door LABO RUIMTE en externe deskundigen ontstaat er een samenwerking met diverse partners. De focus bij het ontwerpen ligt op het werken aan inhoudelijke doorbraken door de juiste kennis op tafel en de juiste mensen rond de tafel te brengen.

Kenmerkend is dat LABO RUIMTE het ontwerp niet beschouwt als eindproduct, maar als procesmiddel om het gesprek over mogelijke toekomst te voeren. Ontwerpmatig denken maakt het mogelijk om het spectrum aan oplossingen te verbreden en zaken met elkaar in verband te brengen die normaliter binnen de sectorale kokers blijven. Typerend aan het ontwerpend onderzoek in LABO RUIMTE is het werken rond nieuwe maatschappelijke opgaven met een ruimtelijke impact (zoals energie, klimaatverandering, mobiliteitstransities). Dit gebeurt vanuit een interdisciplinaire samenwerking, met een langetermijnhorizon voor ogen en op een ruimere (stads)regionale schaal.

LABO RUIMTE zet ontwerpend onderzoek in om (tot nu toe ongekende) mogelijke toekomst te verkennen en verbeelden. Er is geen vooraf bepaald eindpunt, wel een startpunt door in de verkenningsfase een heldere onderzoeksvraag af te bakenen. Het ontwerpend onderzoek levert uiteenlopende soorten producten op voor verschillende doelstellingen.

Een greep uit de afgelopen tien jaar: analysekaarten en schema's om de huidige situatie in beeld te brengen, speculatieve en provocerende kaarten en toekomst-scenario's om mogelijke toekomst te verbeelden en concrete driedimensionale ruimtelijke weergaves om de wenselijkheid van deze toekomst te verkennen.

Terugkijkend op de voorbije tien jaar is het ontwerpmatig denken steeds meer verweven doorheen het hele LABO RUIMTE-traject: van verkenning, via ontwerp, tot impact. De setting van het ontwerpend onderzoek binnen een vrije ruimte is relevant om de verbeeldingskracht te stimuleren. De input vanuit eerdere onderzoeken is nodig om voort te bouwen op bestaande kennis en niet telkens het wiel opnieuw uit te vinden. De middelen die gebruikt worden aan de ontwerptafels, zoals cartografie, agenderende schema's of ruimtelijke concepten, helpen om ontwerp in te zetten als een instrument voor dialoog. De samenstelling van deelnemers binnen het ontwerpend onderzoek is cruciaal voor het genereren van impact. Deze randvoorwaarden zijn noodzakelijk om via het ontwerpend onderzoek tot vernieuwende inzichten te komen, voorbij de heersende paradigma's en gericht op maatschappelijke verandering. LABO RUIMTE heeft op het vlak van ontwerpend onderzoek de afgelopen jaren veel expertise opgebouwd en meermaals doorbraken gerealiseerd. Gezien de toenemende nood aan exploratief ontwerpend onderzoek in een beleidscontext, wil LABO RUIMTE de opgebouwde kennis en ervaring de komende jaren verder blijven aanbieden en uitbouwen.

De belangrijkste ambities rond het ontwerpen zijn hieronder samengevat. Wat zal LABO RUIMTE de komende jaren kunnen, blijven en willen doen?

6. Ontwerpend onderzoek in functie van agendasetting

Ontwerpend onderzoek kan verschillende gedaanten aannemen, afhankelijk van de fase in het plannings- en bouwproces. Veel ruimtelijke actoren zijn bekend met hoe ontwerp en ontwerpend onderzoek ingezet worden aan het einde van een planningsproces: als een manier om te komen tot de realisatie van een concreet project en het tot stand brengen van een gesprek om de haalbaarheid te testen, te onderhandelen tussen diverse partijen of het draagvlak te verhogen. In LABO RUIIMTE echter komt het ontwerpend onderzoek ver voor er sprake is van een uit te voeren project. Het speelt zich af in de verkenningsfase of zelfs nog ervoor, in functie van het agenderen van een opgave.

Het ontwerpend onderzoek binnen LABO RUIIMTE is dus exploratief. Door voorbij de belangen te kijken en tot de achterliggende waarden door te dringen, ontstaan gedeelde inzichten en mobiliserende opgaven, die vervolgens breed onder de aandacht worden gebracht, waardoor praktijk en beleid ze oppikken. Het ontwerpend onderzoek is niet probleemoplossend of lineair, waarbij probleem en oplossing of oorzaak en gevolg elkaar logisch opvolgen. Het ontwerpend onderzoek rekt daarentegen zowel de vraag als de oplossingsruimte op door nieuwe verbanden te leggen tussen thema's en sectoren.

LABO RUIIMTE gaat over vijf zaken: het aanbieden van alternatieven, het creëren van samenhang door uit de verkokering te komen, het overstijgen van belangen waardoor gedeelde inzichten kunnen ontstaan, deze inzichten delen met een breder publiek, en ervoor zorgen dat ze doorwerking vinden richting toepassing en realisatie.

Jandirk Hoekstra, *landschapsarchitect, H+N+S*

7. De kracht van het beeld of het gevaar van de kaart

Eigen aan ontwerpend onderzoek is de kracht van verbeelding. Het is een manier om het nog niet gekende tastbaar en bespreekbaar te maken: de tekening als communicatietool of het beeld als een product waar ook anderen eigenaarschap over kunnen verwerven. Op die manier kan het beeld bijdragen aan cocreatieprocessen en helpen om toekomstige opdrachtgevers te identificeren. Alertheid is echter nodig om te voorkomen dat beelden als een doel op zich worden beschouwd, in plaats van als een middel voor het voeren van een collectief proces, zoniet dreigt de reductie van ontwerp tot het creëren van louter ‘mooie plaatjes’.

Ontwerpers maken niet enkel gebruik van verbeelding tijdens de ontwerpfase, ook in de verkenningsfase helpen beelden om meer inzicht te verkrijgen. Denk aan schema's die de werking en ruimtelijke impact van bijvoorbeeld water- of bodemsystemen aantonen, kaarten die ontleden hoe een landschapstype in elkaar zit, of tekeningen die in beeld brengen hoe historische ontwikkelingen tot de huidige situatie hebben geleid.

De kracht van het beeld is niet te onderschatten: een beeld kan je niet meer ‘ontzien’. Het gevaar van misinterpretatie ligt om de hoek, bijvoorbeeld door een te letterlijke lezing. Kaarten met toekomstprojecties kunnen bijvoorbeeld al gauw geïnterpreteerd worden als definitieve voorstellen voor een specifiek gebied. Maar een kaart kan ook een bepaalde problematiek op de agenda zetten of aantonen dat elk gebied een (aan)gepaste ruimtelijke aanpak vergt. Zo kan een bepaald type landschap geschikter zijn dan een ander om water te bufferen, en dient dus ook het beleid ruimtelijk gedifferentieerd te zijn.

Na tien jaar LABO RUIMTE blijkt dat ook beelden een narratief behoeven. Hoewel de impact van ‘Metropolitaan Kustlandschap 2100’ achteraf gezien erg groot is – het leidde tot debatten in parlementaire commissies en tussen kustburgemeesters, tot nieuwe inzichten voor het kustverdedigingsbeleid en zelfs tot een televisieserie – werden een aantal kaarten uit het onderzoek destijds uit hun context gerukt en in de media verkeerd geïnterpreteerd. Omdat bovendien bleek dat er bij verschillende actoren basiskennis ontbrak over de impact van de klimaatverandering op de kustzone, maakte LABO RUIMTE vele jaren later het ‘Zakboekje Kust en Klimaat’, met de boodschap dat niet enkel de dunne lijn tussen land en zee, maar een veel breder kust- en poldergebied aandacht verdient en dat er een gebiedsagenda nodig is om de verschillende opgaven geïntegreerd aan te pakken. Naast het naar buiten brengen van het ontwerp materiaal is het minstens even belangrijk om de inzichten die hieruit naar boven komen, goed te kaderen. Daarom wil LABO RUIMTE in toekomstige trajecten blijven inzetten op het ontwikkelen van overtuigende narratieven om ervoor te zorgen dat de belangrijkste inzichten doordringen in het beleid en de praktijk.

De kunst bestaat erin om beelden te maken die de complexiteit op een eenvoudige manier weergeven. Dan moet je beelden maken die voldoende duidelijk zijn, maar niet alles vastleggen, en die tegelijk inzicht geven in de onderliggende complexiteit.

Marcel Smets, voormalig Vlaams Bouwmeester,
ORG, prof. em. KU Leuven

De kaart is alleen maar de messenger. Don't shoot the messenger.

Jutta Hinterleitner, architect en expert ontwerpend
onderzoek, TU Delft

Bij het maken van beeld- en kaartmateriaal is het belangrijk om goed na te denken over welke boodschap we willen brengen en tot welke doelgroep we ons willen richten. Er zit vaak een spanningsveld tussen wat we als ontwerpers mooie en geslaagde beelden vinden en wat voor de doorsnee lezer begrijpelijk en toegankelijk is.

Ewald Wauters, *projectmanager, Tractebel*

Vraag een ontwerper niet wat de toekomst is, maar om de toekomst te verruimtelijken, te verbeelden.

Jeroen De Waegemaeker, *onderzoeker, Instituut voor Landbouw en Visserij- en Voedingsonderzoek (ILVO)*

8. Ontwerpen is niet waardenvrij

Exploratief ontwerpend onderzoek staat niet in het teken van het legitimeren van bestaand beleid of ruimtelijke planningsprocessen, maar stelt net het reguliere beleid en de huidige paradigma's in vraag. Het gaat dus niet om het mediëren tussen verschillende belangen, met als doel om tot een consensus te komen, zoals dat soms het geval is bij op realisatie gericht ontwerpend onderzoek. Bij exploratief ontwerpend onderzoek draait het om het betrekken van verschillende groepen (van mensen, disciplines, sectoren, enzovoort), net vanwege de diversiteit aan kennis, visies en waarden die zij kunnen bieden.

Het meenemen van de gevoeligheid van deze waarden, impliceert het erkennen dat er diverse – soms overlappende, soms tegenstrijdige – waarden bestaan. Ook ontwerpers werken vaak vanuit een bepaald waardenkader, waar ze zich niet altijd van bewust zijn. Dan is het belangrijk om de verschillende mogelijke waardenkaders op zijn minst te expliciteren. Ontwerpend onderzoek is niet waardenvrij en kan dus niet voorgesteld worden als neutraal, apolitek of 'goed voor iedereen'.

Er is nog meer bewustzijn nodig over het politieke karakter van ontwerp en ontwerpend onderzoek, zeker als het wordt ingezet in functie van agendasetting zoals bij LABO RUIIMTE.

De fase van het ontwerpend onderzoek biedt in LABO RUIIMTE kansen om diverse actoren rond de tafel te brengen, in een context die het mogelijk maakt om, in de woorden van politicoloog en planoloog Maarten Hajer, “hun jas met sectoraal belang en hiërarchie of functie buiten aan de haak te hangen”. Dat maakt het mogelijk om een gesprek te voeren vanuit inhoudelijke kennis, eerder dan vanuit het verdedigen van belangen die voortkomen uit beleidssectorale of persoonlijke afwegingen. Het creëren van dergelijke context is geen eenvoudige opgave en vraagt de nodige skills om deze doelstelling voor alle partijen helder te maken. Het vergt bovendien een kritische en politiserende rol van de *spatial practitioners* die betrokken zijn bij het ontwerpend onderzoek. Het gaat namelijk om het zichtbaar maken waar urgente toekomstige opgaven liggen – inclusief mogelijk conflicterende waardenkaders – om vervolgens voorstellen te ontwikkelen die hier antwoorden op bieden en deze ten slotte op de (beleids)agenda te plaatsen.

Zet ook de *unusual suspects* rond de tafel, treed buiten de gekende netwerken en zorg ervoor dat kennisdeling niet enkel onder deskundigen, maar bijvoorbeeld ook met jongeren gebeurt.

Ewald Wauters, *projectmanager, Tractebel*

9. Ontwerp als hefboom voor structurele maatschappelijke verandering

LABO RUIIMTE zet ontwerpend onderzoek niet enkel in om de noodzakelijke maatschappelijke veranderingsprocessen te verbeelden, maar ook om weeffouten in het systeem bloot te leggen. Dat kan bijvoorbeeld gaan om lacunes en tegenstrijdigheden in het beleid of om onvoldoende aansluiting van het beleid op noden in de praktijk. Het ontwerpend onderzoek is dus niet louter een eindbeeld voor de toekomst, maar toont ook welke doorbraken nodig zijn om op een systemisch niveau tot maatschappelijke verandering te komen.

LABO RUIIMTE zet de nood aan ruimtelijke transformatie centraal bij de realisatie van systeemverandering, vanuit de overtuiging dat (het ontwerp van) de ruimte toelaat om verschillende disciplines en thema's met elkaar te integreren. Het werken aan en denken over ruimtelijke transformatie is een voortdurende evenwichtsoefening. Enerzijds is het belangrijk om voldoende afstand te nemen van de huidige paradigma's en gangbare denkbeelden. Ontwerpend onderzoek en verbeeldingskracht zijn nodig om een andere toekomst voorstelbaar te maken, die verschilt van de *business as usual* of van wat we al kennen. Anderzijds gaat ruimtelijke verandering traag en moet men vertrekken van wat er al bestaat, zowel op ruimtelijk vlak, als op het vlak van bestaande dynamieken. Denk bijvoorbeeld aan demografische veranderingsprocessen (zoals vergrijzing) of verschuivende woon-werkpatronen (bijvoorbeeld meer thuiswerk) die in een bepaalde stad, buurt of wijk mee bepalend zijn voor hoe er wordt gewoond, geleefd en gewerkt. Het is met andere woorden niet mogelijk om van een wit blad te vertrekken, en ook niet wenselijk om futuristische toekomstbeelden te projecteren die losstaan van de realiteit.

Daarom is het voor elk ontwerpend onderzoek noodzakelijk om *out of the box* voorstellen te testen in de ruimte en ergens concreet te laten landen, en dus niet in het ijle te spreken of te verbeelden. Enkel op die manier is het mogelijk om alle potentiële obstakels, hindernissen, belangen, mechanismes en conflicten in kaart te brengen die nodig zijn om structurele maatschappelijke verandering in gang te zetten.

Om te komen tot voorstellen voor die structurele maatschappelijke verandering zijn en blijven het werken met de specificiteit van de context en de nodige verbeeldingskracht twee essentiële randvoorwaarden voor elk LABO RUIMTE-onderzoek.

Binnen LABO RUIMTE kan je de vaak nog abstracte doelstellingen van overheden concreter maken door ze ruimtelijk af te toetsen, door heel concreet te tekenen hoe dit onze ruimte verandert.

Carmen Van Maercke, *(landschaps)architect en stedenbouwkundige, Fallow en UGent*

Binnen ontwerpend onderzoek is het creëren van 'verbinding' een belangrijke uitkomst: verbinding van opgaven, verbinding met de plek, verbinding met politiek en bestuur...

Jandirk Hoekstra, *landschapsarchitect, H+N+S*

Het is belangrijk om de term 'labo' in LABO RUIIMTE goed te duiden, want anders kan het verkeerd worden begrepen. Het gaat niet om een labo dat microscopisch onderzoek doet door in te zoomen op een specifiek detailniveau. Het gaat om een labo zoals beschreven door Bruno Latour: een plek waar verschillende aspecten worden verknoopt, waar nieuwe inzichten ontstaan die je niet had verwacht, waar *work in progress* en voortschrijdend inzicht thuis zijn. Het labo-label waarschuwt dus voor de verwachtingen van mirakeloplossingen en onmiddellijk bruikbare remedies: een labo behoudt het recht op (het leren uit) mislukking.

André Loeckx, *prof. em. Departement Architectuur, Stedenbouw en Ruimtelijke Ordening, KU Leuven en voormalig voorzitter van de Jury Stadsvernieuwing, Vlaams Stedenbeleid*

10. Vernieuwing van de ontwerppraktijk in de vrije ruimte

Er is een toenemende interesse binnen de ontwerp- en onderzoekswereld voor ontwerpend onderzoek. Ontwerp- en studie bureaus krijgen de kans om kennis op te bouwen rond complexe thema's die ze nog niet helemaal in de vingers hebben, maar waarvan ze tegelijkertijd weten dat ze cruciaal zullen worden in de toekomst. Het werken vanuit een verkenning (zoekproces) in plaats van in functie van een concreet project (maakproces) draagt bij tot waardevolle kennisopbouw. LABO RUIIMTE is in dit opzicht ook een leeromgeving die bijdraagt aan de vernieuwing van de ontwerppraktijk.

Het startpunt van elk LABO RUIIMTE-onderzoek is verschillend. Er is onderzoek dat vertrekt vanuit thema's of opgaven, zoals 'Energielandschappen', of juist vanuit specifieke gebieden, zoals 'Metropolitaan Kustlandschap 2100'. Wat al dit ontwerpend onderzoek gemeen heeft, is dat het start met een heldere onderzoeksvraag, maar dat er tegelijk ruimte is voor een 'open einde'.

De verwachte uitkomsten en de methoden om daartoe te komen, worden niet op voorhand vastgelegd, wat het mogelijk maakt om gaandeweg bij te sturen en voortschrijdend inzicht te ontwikkelen. Deze inductieve en empirische manier van werken is een sterkte van het LABO RUIMTE-onderzoek.

Dit leunt aan bij de behoefte het juiste evenwicht te vinden tussen 'vrije ruimte' en 'vrijblijvendheid'. Enerzijds kan je de vrije ruimte bewaken door de mogelijke toekomst niet te pragmatisch in te perken en alle betrokkenen aan tafel te stimuleren zich hiervan bewust te zijn, ook de academici die gewend zijn in 'waarschijnlijke' of voorspelbare toekomst te denken, en de gebieds-actoren die gewend zijn om aan onmiddellijk uitvoerbare projecten te werken. Anderzijds mag het ook niet vrijblijvend worden doordat de aansluiting met de realiteit ontbreekt. Kortom, er moet telkens worden nagedacht over de *impact* van het ontwerpend onderzoek.

Ontwerpoplossingen zijn niet zomaar de som van alle opinies rond de tafel. Je hebt ook voldoende tijd nodig om denk- en oplossingsrichtingen achter de schermen uit te zoeken.

Jorryt Braaksma, *landschapsarchitect, LAMA landscape architects en UHasselt*

De kracht van LABO RUIMTE is dat ontwerpers de ruimte en de tijd krijgen om zich te verdiepen in een vraagstuk, los van een concreet te realiseren project. De mogelijkheid en de vrije ruimte om nieuwe maar urgente onderwerpen te verkennen bestaan niet in klassieke overheids- of ontwerp opdrachten.

Sven Augustyns, *stedenbouwkundige, Landschap- en stedenbouw bureau OMGEVING*

Ambities voor impact

Wat leveren de LABO RUIMTE-trajecten op? De meest directe en zichtbare output zijn de rapporten en publicaties waarin de resultaten van het LABO RUIMTE-onderzoek gebundeld zijn. Maar op een meer fundamenteel niveau is vooral het *afterlife* van LABO RUIMTE-trajecten essentieel. Wat is de doorwerking van LABO RUIMTE-trajecten, zowel op het Vlaamse en lokale beleid als in de praktijk?

Eigen aan LABO RUIMTE is zijn exploratieve karakter: via ontwerpend onderzoek en vanuit een langetermijn-perspectief heeft LABO RUIMTE tot doel om te komen tot een alternatief denk- en handelingskader voor diverse maatschappelijke opgaven. Denk bijvoorbeeld aan hoe het onderzoek 'Metro-Polis' de complexe wisselwerking tussen ruimte en spoor in kaart brengt, dat het laat zien dat er niet één maar meerdere mogelijke toekomst-beelden denkbaar zijn om de ambities van het Beleidsplan Ruimte Vlaanderen te realiseren voor het verdichten rond knooppunten van openbaar vervoer. En dat er dus beleids-keuzes gemaakt moeten worden die ervoor zorgen dat investeringen in het spoor en in ruimtelijke ontwikkeling bijdragen aan één en hetzelfde toekomstbeeld.

Het startpunt van elk LABO RUIMTE-onderzoek is een maatschappelijk relevant vraagstuk. Het ultieme doel is te bouwen aan een betere wereld. Om dit te bereiken zet LABO RUIMTE een collectief zoekproces met diverse partners in gang. Omdat dit proces draait om reflectie, blikverruiming, het uitdagen van bestaande paradigma's, het zoeken naar kruisbestuiving tussen disciplines en sectoren en het aftasten van nieuwe mogelijkheden, coalities en samenwerkingen, is de impact van LABO RUIMTE moeilijk meetbaar. Eerder dan in kant-en-klare

resultaten die meteen toepasbaar zijn, tonen de effecten van een LABO RUIMTE-onderzoek zich in het ‘geleefde’ traject van voortschrijdende inzichten die door de verschillende betrokkenen worden ontwikkeld, vervolgens blijven voortleven om dan uiteindelijk te landen in concrete vervolgacties of innoverende beleidsbeslissingen. Omdat het streefdoel verandering is op een systemisch niveau, is de impact in de vroege, verkennende fase niet altijd of meteen zichtbaar. Vaak blijkt pas op langere termijn wat het onderzoek teweeg kan brengen.

De afgelopen tien jaar is LABO RUIMTE zich steeds bewuster geworden van het belang om te werken aan impact, wat zich zowel vertaalt op het vlak van output als procesvoering. De afgelegde trajecten worden vooreerst grondig gedocumenteerd in rapporten en publicaties. Daarnaast zijn er ook andere vormen van output, zoals het proactief op de agenda zetten van de inzichten uit LABO RUIMTE-onderzoek tijdens presentaties en publieksmomenten, op beleidsfora, congressen en studiedagen. Ook gaat er na afloop van het ontwerpelijk onderzoek steeds meer aandacht naar een-op-een-gesprekken met relevante beleids- en gebiedsactoren. Aansluitend bij het exploratieve karakter van het onderzoek komt in de rapportage ook het onderliggende werk- en zoekproces aan bod, wordt er veel aandacht besteed aan het schetsen van een nieuw narratief, visueel ondersteund door kaarten, diagrammen, ontwerpvoorstellen en wat-als-scenario’s, om telkens af te sluiten met mogelijke vervolgstappen. Omwille van het langetermijn-perspectief en het verder laten leven van de ontwikkelde inzichten, is de aandacht voor een zorgvuldige weergave van dit proces cruciaal. Op die manier kunnen ook partijen die niet direct betrokken waren bij het onderzoek erop terugvallen. Zo kan het zijn dat pas verschillende jaren later de geesten voldoende gerijpt zijn om er echt mee aan de slag te gaan.

Wat de ontwerpresultaten betreft, is er binnen LABO RUIIMTE een zoektocht aan de gang om zowel inhoudelijk als grafisch het kritisch en politiserend vermogen, het poëtische en het meer concrete karakter, het suggestieve of net provocerende potentieel van ontwerpend onderzoek verder te verkennen. In het ontwerpend onderzoek wordt een breed gamma aan beelden geproduceerd. Dat kan gaan om ‘voor-en-na’ beelden – waarbij bijvoorbeeld in een collage de huidige situatie naast een toekomstbeeld wordt geplaatst, om te tonen wat anders en beter zou kunnen – maar evengoed kaarten die de ruimtelijke impact tonen van een waterbom, om de urgentie van bepaalde bodem-, drainage- en watermaatregelen te bepleiten. De afgelopen jaren is het gamma aan beelden verruimd en is gebleken dat wanneer ontwerpers strategischer en doelgerichter omspringen met hun beelden, dit mee bepalend kan zijn voor de impact. Zo is bijvoorbeeld de drainagekaart die opgemaakt is in het kader van het onderzoek ‘De Droge Delta’ erg belangrijk geweest als eyeopener die de impact toont van de eeuwenlange ontwatering of drainage van Vlaanderen.

De komende jaren wil LABO RUIIMTE blijven inzetten op zowel de output als het proces en het *afterlife* van het ontwerpend onderzoek, met als doel om inzichten ook na afloop van een LABO RUIIMTE-onderzoek te laten voortleven, niet in het minst binnen de eigen organisatie, de Vlaamse overheid. De doorsijpeling van het onderzoek in het politiek-bestuurlijke domein is een blijvend aandachtspunt. De afgelopen tien jaar is LABO RUIIMTE erin geslaagd om aantoonbaar maatschappelijke impact te genereren door middel van pionierend ontwerpend onderzoek en in het zog hiervan duurzame partnerschappen te smeden. Om in de toekomst die impact op het reguliere beleid in Vlaanderen te versterken, is het nodig om een volgende horde te nemen. Dat kan gebeuren

door al in een vroeg stadium op zoek te gaan naar partners die over het nodige mandaat, vermogen en engagement beschikken om op lange termijn de inzichten te vertalen naar beleidsbeslissingen of concrete acties op het terrein, of door beleidspartners actiever te betrekken bij de selectie van de thema's voor LABO RUIMTE-onderzoek. Ook liggen er kansen voor LABO RUIMTE om in de toekomst nog meer en explicieter koppelingen te maken met andere (meer operationele) trajecten en initiatieven. Denk onder meer aan de Territoriale Ontwikkelingsprogramma's (T.OP's) en de strategische projecten van het Departement Omgeving, de Pilootprojecten van het Team Vlaams Bouwmeester, de programmawerking van de Vlaamse Landmaatschappij (VLM) in het Open Ruimte Platform, en de projectsubsidies en subsidieprogramma's van het Vlaamse Stedenbeleid en de Blue Deal.

De belangrijkste ambities rond impact zijn hieronder samengevat. Wat zal LABO RUIMTE de komende jaren kunnen, blijven en willen doen?

11. Impact neemt vele vormen aan

Een terugblik op de afgelopen tien jaar leert dat er geen twijfel over bestaat dat LABO RUIMTE impact hééft. Dat toont zich op zeer uiteenlopende manieren. Het ontwerpend onderzoek wist meerdere keren de publieke opinie te beroeren; het heeft geholpen om gangbare opvattingen te verruimen; het vormde de motor voor het initiëren van concrete ruimtelijke processen; het heeft bijgedragen aan het masseren van de geesten richting minder voor de hand liggende oplossingen; het is erin geslaagd om coalities samen te brengen; het zorgde soms voor een 'knispering' in de hoofden van de betrokken partners die dit meenamen naar hun organisatie; het wist

regelmatig het beleid uit te dagen door al eens tegen de schenen te schoppen; en het kon wat-als-scenario's presenteren die niemand eerder voor mogelijk hield, maar die snel uitgroeiden tot echte eyeopeners.

LABO RUIIMTE verricht pionierswerk, samen met zijn partners zoals ontwerpers en academici. Het is belangrijk dat een overheid zich engageert om dit soort vooruitlopend werk te doen en verandering in de gemeenschap teweeg te brengen. Een overheid is nodig om de brug te vormen tussen vooruitziende inzichten over maatschappelijke veranderingsprocessen en het laten landen van deze kennis op het terrein. Om die vertaalslag goed en effectief te doen, moet een overheid de nodige kennis opbouwen over het omgaan met *wicked problems*. LABO RUIIMTE speelt een onontbeerlijke rol bij het mee in gang zetten van dit maatschappelijk veranderingsproces en de doorvertaling ervan in beleid en praktijk. Het LABO RUIIMTE-onderzoek vormt als het ware een eerste stapsteen, waar stelselmatig op kan worden voortgebouwd, want het nastreven van systeemverandering is nu eenmaal een werk van lange adem. Omdat niet langer kan worden teruggevallen op gekende werkwijzen of recepten, vergt het de nodige tijd om alternatieve denk- en handelingskaders te ontwikkelen.

Het werk van LABO RUIIMTE gebeurt voor een groot deel in de luwte. Opereren in de luwte is een noodzakelijke voorwaarde om tot doorbraken te komen en systeemverandering mogelijk te maken. Het laat toe om te ontsnappen aan de waan van de dag, biedt mogelijkheden om buiten de reguliere kaders te denken en te werken, helpt om vertrouwen op te bouwen bij zeer diverse partijen, en net doordat het niet op direct resultaat gericht is, kan er ook ruimte voor experiment en vernieuwing ontstaan. Hier liggen mogelijkheden om in de toekomst nog meer

de krachten te bundelen met andere fora die toekomstverkenkend werken, om op die manier initiatieven op elkaar af te stemmen en elkaar wederzijds te versterken.

Het werken in de luwte is de afgelopen jaren de kracht van LABO RUIMTE gebleken: het in gang zetten van een *mental shift* bij de betrokkenen gebeurt niet van vandaag op morgen. Maar aan dat werken in de luwte zijn ook risico's verbonden, zoals beperkte zichtbaarheid bij net die (beleids- en andere) actoren die cruciaal zijn om mee de verandering in praktijk te brengen. Daarom is het van belang dat LABO RUIMTE in de toekomst voldoende het evenwicht blijft bewaken tussen achter de schermen de geesten laten rijpen en op geregelde tijdstippen voldoende zichtbaarheid creëren door met tussentijdse mijlpalen of doorbraken naar buiten te komen.

In de luwte werken is enorm belangrijk. Vanuit de luwte kan je af en toe ballonnetjes oplaten en je klaar maken om, wanneer de opportuniteit zich voordoet, het beleid en de praktijk bij te sturen.

Griet Celen, *afdelingshoofd Landinrichting en Grondenbank, Vlaamse Landmaatschappij (VLM)*

12. Slim investeren in de toekomst

Een les die LABO RUIMTE de afgelopen jaren heeft geleerd, is dat het nastreven van impact niet vroeg genoeg kan starten en een aandachtspunt blijft doorheen het ganse traject. Dat vergt een volgehouden vooruitziende blik en de nodige investering in een vroeg stadium. Andere gelijkaardige praktijken van exploratief ontwerpend onderzoek uit onder meer Nederland tonen hoe impact afhankelijk is van een mix van verschillende factoren waarop je doorheen het traject actief kan sturen.

Eerst en vooral is het van belang om van bij aanvang voldoende middelen en ruimte vrij te maken, die het mogelijk maken om voorbij het reguliere beleid en wetenschap te mogen en kunnen denken. Dat wil zeggen dat er openheid kan ontstaan om niet vast te blijven hangen aan de reguliere beleidskaders en dat er plaats kan zijn voor speculatief denk- en ontwerpwerk dat verder reikt dan de (door de wetenschap) voorspelbare toekomst. Investeren in de ontwikkeling van een vooruitziend beleid en een vernieuwende praktijk levert op lange termijn enkel winsten op, of zoals een Nederlands spreekwoord zegt: “De kosten gaan voor de baten uit.”

Het is daarnaast ook van belang om de ‘juiste’ – liefst diverse (publieke, private, civiele) – groep actoren te betrekken en van bij de start duidelijk aan te geven welke kansen het werken in de vrije ruimte voor hen kan bieden. Het is essentieel om zowel het beleid als de wetenschap mee aan boord te nemen. Vertegenwoordigers van administraties of andere beleidsbeïnvloeders kunnen op termijn mee de brug maken naar het reguliere beleid. Zij spelen een belangrijke rol bij het verkennen van wat in lijn ligt van de beleidsvorming en waar er mogelijke blokkades of hindernissen aanwezig zijn. Wetenschappers spelen op hun beurt een cruciale rol in het voeren van verder onderzoek, het bewaken van de kritische reflectie en het mee onderbouwen van vergezichten (theoretisch, via modellering, trendanalyse, enzovoort). Dit soort exploratief ontwerpend onderzoek daagt wetenschappers uit om op een doorgedreven trans- en interdisciplinaire manier te werken, en om mee te stappen in speculatieve vergezichten. Ook van ontwerpers vergt het een andere modus operandi. In dit soort ontwerpend onderzoek gaat het niet om het maken van operationele of uitvoerbare plannen. Ontwerpers dienen voldoende te worden uitgedaagd om conceptueel te denken. Slim vooruit kijken

betekent ook geduldig zijn en de tijd zijn werk laten doen: gas terugnemen wanneer nodig, en voldoende vertrouwen blijven behouden als bepaalde inzichten al eens verkeerd of wat later begrepen worden.

De afgelopen jaren schakelde LABO RUIIMTE verschillende soorten inhoudelijke expertise in, op het vlak van ontwerp, energie, landschap, landbouw of bodem. Slim investeren in de toekomst vergt echter ook een eigen, interne expertise opbouwen op het vlak van proces, organisatiecultuur en bestuurskunde. Ook het heen en weer bewegen tussen exploratief ontwerpend onderzoek en ander, meer op uitvoering gericht onderzoek biedt nog mogelijkheden. Denk bijvoorbeeld aan een paralleltraject dat ideeën en tussentijdse resultaten inpast in een regelgevings- en uitvoeringsagenda. De komende jaren wil LABO RUIIMTE nog meer aandacht besteden aan het slim opzetten van processen en het waken over de nodige, bijbehorende investeringen die noodzakelijk zijn om een slagkrachtige ‘vrije ruimte’ uit te bouwen.

Het samenspel van het Departement Omgeving en het Team Vlaams Bouwmeester is bepalend voor de sterkte van LABO RUIIMTE. Het biedt respectievelijk mogelijkheden voor inbedding in de administraties van de Vlaamse overheid en voldoende vrijheid om kritisch te blijven.

Filip De Rynck, *prof. em. Bestuurskunde, UGent*

Het betrekken van experts inzake procesvoering en bestuurskunde zou de impact van elk traject op beleid of op het terrein kunnen vergroten.

Helena Van Pottelberge, *adviseur, Departement Omgeving*

13. Bouwen aan duurzame coalitions of the willing

Ontwerpend onderzoek is in LABO RUIIMTE dus geen doel op zich, maar een middel om de dialoog over mogelijke toekomst en aan te wakkeren met zeer diverse actoren. In tegenstelling tot sommige op uitvoering gerichte trajecten, gaat het niet zozeer om het creëren van een ‘draagvlak’ of het bereiken van een akkoord met het ene of het andere voorstel. In LABO RUIIMTE draait het daarentegen om het bouwen van een *coalition of the willing*, een coalitie die toekomstdenken kansen biedt en ondersteunt. Dat vergt strategisch inzicht, vertrouwen, geduld, kritisch vermogen en de nodige creativiteit. Er is niet één succesrecept. Het vormen van coalities is sterk afhankelijk van de opgave, het proces en het stadium waarin het proces zich bevindt, maar ook van machtsrelaties, overlappende of tegenstrijdige belangen of verschillende waardenkaders. Het (h)erkennen hiervan en het omgaan met de bijbehorende spanningsvelden zijn noodzakelijk.

De afgelopen tien jaar heeft LABO RUIIMTE sterk ingezet op beleidsuitdagende projecten en op het vormen van bijbehorende *coalitions of the willing*. Om de impact de komende jaren te verruimen, zijn er drie belangrijke aandachtspunten. Ten eerste wil LABO RUIIMTE in de toekomst bijzondere aandacht schenken aan de *unusual suspects*. Dat betekent zowel oog hebben voor minder dominante of ongehoorde stemmen en in gesprek gaan met een breed actorenveld; dus niet enkel met bondgenoten maar ook met dwarsdenkers. Dit kan niet alleen helpen om de *unwilling* om te buigen naar de *willing*, maar ook om tot frisse ideeën te komen die verder reiken dan het algemeen gekende of aanvaarde.

Ten tweede wil LABO RUIIMTE de komende jaren (nog) doelbewuster bouwen aan de duurzaamheid van deze *coalitions of the willing*, zodat ze ook na de afronding van een LABO RUIIMTE-onderzoek blijven voortbestaan. Dit hangt nauw samen met het ontwikkelen van inzicht in onderlinge afhankelijkheidsrelaties en het bouwen aan eigenaarschap doorheen het procestraject, maar ook met het geven van een doorkijk bij het afronden van het onderzoek en het vooruitblikken op mogelijke vervolgstappen. Ten derde wil LABO RUIIMTE in de toekomst nog nadrukkelijker werk maken van inter- en transdisciplinariteit. De afgelopen jaren is er binnen LABO RUIIMTE-onderzoek veel aandacht gegaan naar ruimtelijke en ecologische vraagstukken, in de toekomst is de ambitie om ook werk te maken van economisch en sociale vraagstukken.

Een grondregel in de sociale innovatie is dat wederzijdse afhankelijkheid ook zorgverantwoordelijkheid impliceert. Daarom is het bij het verkennen van potentiële partners en opdrachtgeverschap cruciaal om zicht te krijgen op wederzijdse afhankelijkheden.

Alien Kok, *coördinator Gebiedsagenda Zuidwestelijke Delta 2050*

14. Het potentieel van een vrije ruimte in de schoot van de overheid

LABO RUIIMTE initieert ontwerpend onderzoek in een beleidsomgeving, niet vanuit een culturele instelling. Dat maakt dat LABO RUIIMTE altijd een ander soort vrije ruimte zal zijn dan een culturele ruimte, en dat is net zijn kracht. De inbedding binnen de Vlaamse overheid impliceert dat het onderzoek nooit vrijblijvend is en altijd de ambitie heeft om impact te hebben op de beleidsagenda.

Het belang van een vrije ruimte – door de Nederlandse planoloog en politicoloog Maarten Hajer *soft spaces of politics* genoemd – kan niet worden ontkend. Verschillende partners van LABO RUIIMTE geven aan dat de creatie van een vrije ruimte binnen de Vlaamse overheid van cruciaal belang is omdat het in staat stelt om aan langetermijnonderzoek te doen. Meer dan ooit is er nood aan het bruggen bouwen tussen gefragmenteerde kennis, ervaring en verantwoordelijkheden, en aan het overstijgen van beleidsniveaus en -sectoren. Het valideren van de bijbehorende competenties om die verbindingen te leggen, verdient de komende jaren extra aandacht. Denk hierbij aan het inzetten van ‘kennismakelaars’, of personen die kennis afkomstig uit verschillende vakgebieden met elkaar in verband kunnen brengen. Op dit vlak heeft LABO RUIIMTE de afgelopen jaren al een interessant netwerk ontwikkeld, dat het in de toekomst nog verder wil uitbouwen. Tot slot biedt de unieke positie van LABO RUIIMTE binnen de Vlaamse overheid kansen om intersectorale partnerschappen uit te bouwen, die zich niet hoeven te beperken tot omgevingsbeleid, maar die zich ook uitbreiden naar andere domeinen zoals wonen, zorg of economie.

15. Lokale coalitievorming is een hefboom voor verandering

Steden en het lokale niveau krijgen steeds meer een centrale rol toebedeeld. Dat is geen toeval. Op het lokale niveau is er vaak een levendige dynamiek aanwezig – zowel bij overheden als bij middenveld- en burgerorganisaties – die blijkt geeft van een groter besef van de urgentie rond maatschappelijke opgaven en van de bereidheid om hierrond samen te werken.

In het LABO RUIIMTE-onderzoek van de afgelopen jaren hebben tal van lokale actoren mee bijgedragen aan het ontwikkelen van vernieuwende inzichten. Het doel van LABO RUIIMTE is niet zozeer om de opgaven in een specifiek gebied op te lossen, wel om via concrete, exemplarische cases te tonen hoe het anders en beter kan. Hier ligt mogelijk een sleutel om het Vlaamse beleid te inspireren vanuit bottom-up-praktijken. In realiteit blijkt dat die kans nog onvoldoende wordt gegrepen en in sommige gevallen zelfs wordt tegengewerkt door een sectoraal georganiseerd Vlaams beleid. Is het in de toekomst denkbaar dat vernieuwing van het Vlaamse beleid mee wordt aangezwengeld door innovatieve praktijken die ontstaan vanuit lokale coalitievorming?

In dat geval zou het team van LABO RUIIMTE in de toekomst kunnen uitgroeien tot een kopgroep van verkenners binnen de Vlaamse overheid, die omwille van hun vrije en onafhankelijke positie een doorgeefluik vormen tussen vernieuwende lokale praktijken en de Vlaamse beleidsniveaus en -domeinen. Dergelijke werkwijze kan kansen bieden voor een overkoepelende ‘programmawerking’, waarbij LABO RUIIMTE ontwerpend onderzoek inzet als een middel voor visie- en coalitievorming, dat in een volgend stadium doorwerking vindt op beleids- en projectniveau door de ontwikkeling van beleidsinitiatieven en projecten die potentieel herhaalbaar zijn op vele plaatsen tegelijk en waarbij al doende wordt geleerd. Dergelijke programmawerking biedt idealiter een juridisch, financieel en ondersteunend kader waarbinnen diverse partners samen aan de slag kunnen. Op de lange termijn zou dit kunnen uitgroeien tot een ruimere programmawerking gericht op opschaling, realisatie en uitvoering.

Eerste intenties rond dergelijke programmawerking zijn al aanwezig. In de toekomst zou de estafette tussen momenteel nog los van elkaar opererende initiatieven veel beter en effectiever kunnen.

LABO RUIIMTE kan impact nastreven op verschillende fronten: zoals door eerst te werken aan *out of the box* ontwerpend onderzoek, vanuit een thematisch vraagstuk, maar dit dan ook op het goede moment aan concrete vraagstukken op gebiedsniveau te koppelen. In de geest van de Eo Wijersprijsvraag in Nederland kan LABO RUIIMTE dan een oproep lanceren vanuit een thematisch vraagstuk, waarvoor gebiedsactoren en ontwerpers zich vanuit hun engagement kandidaat kunnen stellen, om zo de cases en betrokkenen voor LABO RUIIMTE onderzoek te bepalen.

Liesl Vanautgaerden, *ingenieur en landschapsarchitect*,
Departement Omgeving

5. Motor voor vernieuwing

Het woord 'ruimte' in LABO RUIMTE doet ertoe!

Vooreerst wordt 'ruimte' – met behulp van ontwerp – ingezet als middel om verschillende disciplines en thema's samen te brengen, om een coalitie te smeden en vanuit die coalitie een nieuwe vorm van opdrachtgeverschap voor toekomstige opgaven te creëren. Daarnaast hebben heel wat initiatieven en maatregelen van het beleid onmiskenbaar een ruimtelijke impact. Ruimte is bovendien een schaars goed, zeker in het dichtbebouwde Vlaanderen, en daarom is het van belang om er slim, duurzaam en vooruitziend mee om te springen. Ontwerpend onderzoek kan interessante toekomst-mogelijkheden aan het licht brengen.

LABO RUIMTE biedt, binnen de Vlaamse overheid, een plek waar – vanuit die ruimte – geïntegreerde samenwerking mogelijk is.

Zoals landschapsontwerper en waterexpert Jandirk Hoekstra aangaf tijdens een van de Toekomstlabo's, worden we vandaag geconfronteerd met grote tegenstellingen en enorme maatschappelijke vraagstukken waarvoor dringend behoefte is aan een alternatief en aan het overstijgen van de schotten tussen sectoren. Daar begint voor hem de opdracht van LABO RUIMTE.

'Metropolitaan Kustlandschap 2100' en 'De Droge Delta' – respectievelijk een van de eerste en een van de meest recente onderzoeken van LABO RUIMTE – tonen aan hoe belangrijk dat gesprek rond grote, potentieel ontwrichtende maatschappelijke opgaven is. In beide onderzoeken waren een veelheid aan experts,

gebiedsfactoren en ontwerpers betrokken, werkten ze nauw samen met verschillende partners binnen de Vlaamse overheid, en sijnelden de inzichten in bij andere beleidsprojecten, gebiedsprogramma's of strategische projecten.

Zelfs al is de impact van een LABO RUIIMTE-onderzoek soms moeilijk meetbaar of worden de inzichten pas vele jaren later breed gedeeld: de impact is er! Dat 'De Droge Delta' bekroond werd als winnaar van een Henry van de Velde Award 2024, de meest prestigieuze designprijs in België, en van de tweejaarlijkse Vlaamse Planningsprijs voor innovatieve initiatieven die bijdragen aan een duurzame, kwaliteitsvolle ruimtelijke ontwikkeling, is de kers op de taart en de bevestiging dat er ook ruimte moet blijven voor experiment en innovatie in de schoot van de Vlaamse overheid.

LABO RUIIMTE voert ontwerpend onderzoek binnen de context van een overheid. Dat is niet zonder belang. Er bestaan voldoende voorbeelden van ontwerpend onderzoek dat in een culturele setting is ontstaan en waarin evenzeer een vrije denk- en spreekruimte wordt gecreëerd. Maar precies omdat LABO RUIIMTE binnen de Vlaamse overheid opereert, mag het onderzoek dan wel een vrijheid in denken en spreken claimen, los van sectorale belangen, maar het mag nooit vrijblijvend worden! Het grote verschil met ander ontwerpend onderzoek is dat LABO RUIIMTE expliciet ambieert om een impact op de beleidsagenda te hebben.

Het kan altijd beter. De inzichten van LABO RUIIMTE dragen nog meer potentieel in zich om door te sijnelen naar het reguliere Vlaamse beleid. Met deze publicatie – en met veel goesting om de volgende tien jaar aan te vatten – wil LABO RUIIMTE daar in de toekomst verandering in brengen.

LABO RUIIMTE wil de hand reiken naar andere partners binnen de overheid om samen aan een grotere impact te werken. Die partners moeten ook gezocht worden buiten het omgevingsbeleid, want ook op vlak van pakweg wonen, zorg of economie liggen er grote vraagstukken voor de toekomst. En misschien liggen er ook wel kansen om de agenda van LABO RUIIMTE niet enkel top-down, maar ook bottom-up te voeden, vanuit de vele transities en vernieuwingen die vandaag al aan de gang zijn in steden en gemeenten, die de ruimtelijke transformaties op het terrein moeten realiseren en, willens nillens, geïntegreerd aan de slag moeten gaan.

In de voorbije tien jaren waren heel wat partners betrokken bij LABO RUIIMTE-trajecten. Tijdens de drie Toekomstlabo's formuleerden ze de vele wensen en ambities voor de toekomst die in deze publicatie gebundeld zijn. Het belang van dit netwerk van ontwerpers, experts en administraties dat ontstaan is rond LABO RUIIMTE, valt niet te onderschatten. Indien LABO RUIIMTE zijn ambities voor de toekomst wil waarmaken, en op een structurele manier ruimte maakt voor experiment en toekomstdenken, dan is een opschaling van LABO RUIIMTE dé grote opgave voor de komende jaren: meer capaciteit, mankracht en middelen, meer interdisciplinaire expertise, een duidelijker mandaat, beter gestructureerde allianties, meer zichtbaarheid en meer impact.

Onderzoekstrajecten 2013-2023



Metropolitaan Kustlandschap 2100

'Metropolitaan Kustlandschap 2100' onderzoekt de ontwikkelingsmogelijkheden van de kust tot 2100 in het kader van een veranderend klimaat en socio-economische context.

Partners

- Ruimte Vlaanderen / Departement Omgeving
- Team Vlaams Bouwmeester
- Departement Mobiliteit en Openbare Werken
- Agentschap Maritieme Dienstverlening en Kust
- Provincie West-Vlaanderen

Ontwerpteams

- BUUR, Alterra
- H+N+S landschapsarchitecten, Deltares, Atelier 1:1
- Architecture Workroom Brussels, XDGA architecten, Maat ontwerpers, H+N+S landschapsarchitecten, Deltares, Technum Tractebel



► 33



Energielandschappen

'Energielandschappen' gaat op zoek naar strategieën die op een duurzame en innovatieve wijze hernieuwbare energie kunnen integreren in ons landschap.

Partners

- Ruimte Vlaanderen / Departement Omgeving
- Team Vlaams Bouwmeester
- Vlaamse Landmaatschappij
- Vlaamse Instelling voor Technologisch Onderzoek (VITO)
- Vlaams Energie Agentschap

Ontwerpteams

- PosadMaxwan, NL-architects, 3E, UGent, Resource Design



Metropolitan Landscapes

De studie 'Metropolitan Landscapes' is een gezamenlijk initiatief van Brusselse en Vlaamse, stedelijke en 'open ruimte'-administraties. Via ontwerpend onderzoek wordt de sturende rol van open ruimte verkend voor het metropolitane gebied van Brussel en de rand.

Partners

- Ruimte Vlaanderen / Departement Omgeving
- Team Vlaams Bouwmeester
- Vlaamse Landmaatschappij
- Agentschap voor Natuur en Bos
- Brussel Stedelijke Ontwikkeling / perspective.brussels
- Leefmilieu Brussel
- Bouwmeester Maître Architect

Ontwerpteams

- Bureau Bas Smets, LIST architecture & urbanism, VUB
- WIT architecten, OSA onderzoeksgroep KU Leuven, Annabelle Blin, Philip Stessens
- Agence Ter
- Grontmij/Sweco, Lola Landscape Architects, Floris Alkemade Architect
- DevSpace, Coloco, Gilles Cément



► 36-37



Atelier Diepe Geothermie

De studie 'Atelier Diepe Geothermie' onderzoekt hoe de interactie tussen diepe geothermie en het landschap bepalend kan zijn voor de ontwikkeling van een kwalitatieve en duurzame leefomgeving.

Partners

- Ruimte Vlaanderen / Departement Omgeving
- Team Vlaams Bouwmeester
- Vlaamse Landmaatschappij
- Vlaamse Instelling voor Technologisch Onderzoek (VITO)

Ontwerpteam

- 51N4E



Lage Landen 2020-2100

'Lage Landen 2020-2100' is een gezamenlijke verkenning, in samenwerking met Nederland, van ruimtelijke potenties en metropolitane condities op lange termijn binnen het deltagebied van Rijn, Maas en Schelde: de Eurodelta Metropool.

Partners

- Ruimte Vlaanderen / Departement Omgeving
- Team Vlaams Bouwmeester
- Nederlandse ministerie van Binnenlandse Zaken en Koninkrijksrelaties
- Nederlands College van Rijksadviseurs

Ontwerpteam

- Architecture Workroom Brussels, Floris Alkemade, Xaveer De Geyter Architecten, Jelte Boeijenga, Joeri De Bruyn, Vereniging Deltametropool, Alterra/WUR, West 8, Tractebel



Stedelijk Systeem Kust

'Stedelijk Systeem Kust' is een ontwerpend onderzoek naar transformaties van de bebouwde omgeving in de kustzone, om te komen tot een robuust stedelijk systeem.

Partners

- Ruimte Vlaanderen / Departement Omgeving
- Team Vlaams Bouwmeester
- Openbare Vlaamse Afvalstoffenmaatschappij (OVAM)
- Provincie West-Vlaanderen

Ontwerpteam

- Technum Tractebel, H+N+S landschapsarchitecten, FABRICations



Metabolisme van Antwerpen, stad van stromen

'Metabolisme van Antwerpen' is een ontwerpend onderzoekstraject in twee fases, dat in beeld brengt hoe de stadsregio Antwerpen kan evolueren naar een meer duurzame en circulaire stad.

Partners

- Departement Omgeving
- Team Vlaams Bouwmeester
- Havenbedrijf Antwerpen
- Stad Antwerpen
- Openbare Vlaamse Afvalstoffenmaatschappij (OVAM)

Ontwerpteam

- FABRICations, Universiteit Antwerpen, marco.broekman, Common Ground



Stratenclusters Antwerpen

'Stratenclusters Antwerpen' is een ontwerpend onderzoekstraject in twee fases, dat in beeld brengt hoe de stadsregio Antwerpen kan evolueren naar een meer duurzame en circulaire stad.

Partners

- Departement Omgeving
- Team Vlaams Bouwmeester
- Stad Antwerpen

Ontwerpteams

- Ellen Verbiest
- Witteveen+Bos
- stadsdiensten Antwerpen & LABO RUIMTE



► 42-43



Gent, transitie in mobiliteit en ruimte

Een ontwerpend onderzoek naar hoe duurzame mobiliteit en ruimtelijke ambities, polycentriciteit en combimobiliteit, kunnen samensporen in de Gentse stads- en vervoerregio.

Partners

- Departement Omgeving
- Team Vlaams Bouwmeester

Ontwerpteam

- Tractebel, 51N4E, VUB Cosmopolis, Granstudio, Scelta Mobility



Zakboekje Kust en Klimaat

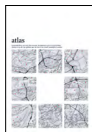
Het zakboekje brengt klimaat- en milieufactoren die aan de kust spelen samen in een handige gids. De auteurs voeren een pleidooi om de klimaatuitdagingen aan de kust niet fragmentair te benaderen, maar geïntegreerd verder naar oplossingen te zoeken.

Partners

- Departement Omgeving
- Team Vlaams Bouwmeester
- Instituut voor Natuur- en Bosonderzoek
- Instituut voor Landbouw-, Visserij en Voedingsonderzoek
- Departement Landbouw en Visserij
- Agentschap Maritieme Dienstverlening en Kust
- Departement Mobiliteit en Openbare Werken
- Agentschap Natuur en Bos
- Vlaamse Landmaatschappij
- Vlaamse Milieumaatschappij

Ontwerpteam

- Joeri De Bruyn, Sven Beirnaert, Zone5 design



20ste eeuwse randgebied van en rond Brussel

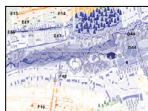
Een onderzoekstraject naar de kwaliteitsvolle transformatie van het bebouwde weefsel in het 20ste-eeuwse randgebied van en rond Brussel.

Partners

- Departement Omgeving
- Team Vlaams Bouwmeester
- perspective.brussels
- Bouwmeester Maître Architecte

Ontwerpteams

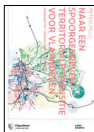
- Université Libre de Bruxelles, LOUISE Laboratory on Landscape, Urbanism, Infrastructures and Ecologies, Université Catholique de Louvain, Universiteit Gent, Ecole Nationale Supérieure d'Architecture et de Paysage de Lille, Karbon' architecture et urbanisme, Studio Paola Viganò
- Plusoffice, Anyways
- 1010 Architecture Urbanism, Fallow
- GRAU, CityTools



► 34-35



► 44



Metro-polis, ruimte voor het spoor

Een ontwerpend onderzoek naar de wisselwerking tussen spoorstelsel en ruimtelijke ontwikkeling.

Partners

- Departement Omgeving
- Team Vlaams Bouwmeester
- Infrabel
- NMBS
- FOD Mobiliteit

Ontwerpteams

- Xaveer De Geyter Architecten, Sweco, Floris Alkemade
- UAntwerpen
- MAAT-ontwerpers, plusoffice architects, FELT architecture & design, Traject, Nuvillu
- LIST architecture & urbanism, IDEA Consult, Studio Mathieu Lucas



De Droge Delta

'De Droge Delta' is een ontwerpdocument voor onderzoek naar ruimtelijke hefbomen in de strijd tegen waterschaarste.

Partners

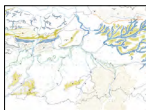
- Departement Omgeving
- Team Vlaams Bouwmeester
- Vlaamse Milieumaatschappij

Ontwerpteams

- Sweco, CLUSTER landschap en stedenbouw en Universiteit Antwerpen
- LAMA landscape architects, HoGent
- Landschaps- en stedenbouw-bureau OMGEVING, Hesselteer
- Tractebel, H+N+S landschaps-architecten, IMDC



► 38-39



► 40-41



Boerenland

'Boerenland' is een onderzoek naar de vraag hoe we landschappelijk-ecologische doelstellingen en landbouweconomische uitdagingen met elkaar kunnen verzoenen.

Partners

- Departement Omgeving
- Team Vlaams Bouwmeester
- Instituut voor Landbouw-, Visserij en Voedingsonderzoek
- Departement Landbouw en Visserij
- Strategische Adviesraad Landbouw en Visserij
- Leiedal
- Provincie Antwerpen

Ontwerpteams

- Landschaps- en stedenbouw-bureau OMGEVING, Inagro, Vlaamse Instelling voor Technologisch Onderzoek (VITO)
- Atelier Romain

Bronnen

De Jong, T. (1992). 'Kleine methodologie voor ontwerpend onderzoek.' Zoetermeer, Boom.

Hajer, M. (2017). 'De macht van verbeelding.' Oratie. Utrecht, Universiteit Utrecht.

Hinterleitner, J., van der Linden, H., Daamen, T. (2023). 'Ontwerpen in gebiedsontwikkeling. Ontwerpend onderzoek als strategisch instrument.' Delft, Leerstoel Gebiedsontwikkeling TUDelft.

Janssens, N. & Geldof, C. (2007). Van ontwerpmatig denken naar onderzoek. In: 'Achtergrond 03. Architect, ontwerper, onderzoeker? Mare meum: een oefening op de zee.' Antwerpen, Vlaams Architectuur Instituut, 11-20.

Loeckx, A. (2020). LABO RUIMTE. Drie verkenningen in radicaal realisme. In: 'Bouwmeester Rapport 2016-2019.' Brussel, Team Vlaams Bouwmeester, 175-188.

Vervloesem, E. (2016). Metropolitaan Kustlandschap 2100. LABO RUIMTE. In: 'Bouwmeester Rapport 2012-2015.' Brussel, Team Vlaams Bouwmeester, 174-184.

Deelnemers Toekomstlabo's

De geformuleerde ambities voor LABO RUIJME zijn het resultaat van gesprekken met vele partners en betrokkenen, die we expliciet willen danken voor hun bijdrage in de Toekomstlabo's:

Alien Kok

Provincie Zeeland

An Rekkers

Vlaamse Vereniging voor Ruimte en Planning

André Loecx

Professor em. KU Leuven

Ann De Cannière

Team Bouwmeester Maître Architecte

Anneloes Van Noordt

Departement Omgeving

Bart Van Gassen

Tractebel

Ben Laenen

Vlaamse Instelling voor Technologisch Onderzoek

Bernadette Janssen

BVR Adviseurs Ruimtelijke Ontwikkeling

Bernard De Potter

Vlaamse Milieumaatschappij

Bert Barla

Vlaamse Landmaatschappij

Bram Leroy

Infrabel

Bruno Notteboom

Professor KU Leuven

Carmen Van Maercke

Fallow & UGent

Cateau Robberechts

Team Vlaams Bouwmeester

Celine Oosterlynyck

Team Vlaams Bouwmeester

Christophe Vandevoort

Departement Omgeving

Daan Van Tassel

Stad Leuven

Daan Zandbelt

De Zwarte Hond & Rijksadviseur voor de Fysieke Leefomgeving

Dieter Leyssen

51N4E

Elke Vanempten

Instituut voor Landbouw-, Visserij- en Voedingsonderzoek en VUB Cosmopolis

Ellen Lastdrager

Ellen Lastdrager CS

Els Demeestere

Provincie West-Vlaanderen

Els Vervloesem

Sociaal-ruimtelijke ontwerp- en onderzoekspraktijk & KU Leuven

Erik Wieërs

Vlaams Bouwmeester

Ewald Wauters

Tractebel

Filip Buyse

Maat ontwerpers

Filip De Rynck

Professor em. UGent

Francoise Vermeersch

Departement Omgeving

Frédéric Rasier

Departement Omgeving & UGent

Griet Celen

Vlaamse Landmaatschappij

Guy Engelen

Vlaamse Instelling voor
Technologisch Onderzoek

Hanne Van Gils

Endeavour

Hannelore Maelfait

Provincie West-Vlaanderen

Hans Tindemans

BUUR part of Sweco

Hedwig van der Linden

Dérive

Hella Rogiers

Common Ground

Helena Van Pottelberghe

Departement Omgeving

Isabelle Putseys

Sweco

Jan Zaman

IDEA Consult

Jandirk Hoekstra

H+N+S Landschapsarchitecten

Jeroen De Waegemaeker

Instituut voor Landbouw-,
Visserij- en Voedingsonderzoek

Joeri De Bruyn

Public Space

Joost Schrijnen

Joost Schrijnen | Ruimte
voor Ontwikkeling en
Professor em. TU Delft

Jorryt Braaksma

LAMA landscape architects &
UHasselt

Julie Mabilde

LABO RUIMTE,
Team Vlaams Bouwmeester

Jutta Hinterleitner

Jutta Hinterleitner | stedelijk
onderzoek & ruimtelijk ontwerp

Kaat Langenaken

KU Leuven

Koen Vermoesen

Agentschap Innoveren en
Ondernemen

Krista Decat

Blue Deal Coördinatiecommissie
Integraal Waterbeleid

Kristiaan Borret

Bouwmeester Maître Architecte
en UGent

Leen Audenaert

Departement Omgeving

Leo Van Broeck

Professor em. KU Leuven en
voormalig Vlaams Bouwmeester

Lieven Symons

LABO RUIMTE,
Departement Omgeving

Linda Boudry

Kenniscentrum Vlaamse Steden

Luc Van Damme

Luc Van Damme

Maarten Van Acker
Professor UAntwerpen

Marcel Smets
Professor em. KU Leuven en
voormalig Vlaams Bouwmeester

Marlies Lenaerts
Klimplant vzw

Mieke Nolf
Vlaamse Vereniging voor
Ruimte en Planning

Paul Gerretsen
Vereniging Deltametropool

Rick ten Doeschate
CIVIC Architects

Samuel Van de Vijver
Common Ground

Sarah Garré
Instituut voor Landbouw-,
Visserij- en Voedingsonderzoek

Seppe De Blust
51N4E & ETH Zürich

Sofie Troch
LABO RUIMTE,
Departement Omgeving

Stefan Devoldere
Decaan Architectuur en Kunst
UHasselt

Sven Augusteyns
Landschap- en stedenbouwbureau
OMGEVING

Sylvie Van Damme
Hogeschool Gent

Tania Hertveld
Team Vlaams Bouwmeester

Tara Op de Beeck
UAntwerpen

Tine Segers
UAntwerpen en UHasselt

Tom Leenders
ORG Permanent Modernity

Vincent Van Praet
KU Leuven

Colofon

Met deze publicatie viert LABO RUIMTE zijn tienjarige bestaan. Vanuit de Toekomstlabo's die plaatsvonden in oktober 2023, werden conclusies geformuleerd om de komende tien jaar met LABO RUIMTE verder te werken.

www.laboruimte.be

Alle rechten voorbehouden. Niets uit deze uitgave mag worden veelevoudigd, opgeslagen in een geautomatiseerd gegevensbestand en/of openbaar gemaakt in enige vorm of op enige wijze, hetzij elektronisch, mechanisch, door fotokopieën, opnamen of op enige andere manier zonder voorafgaande schriftelijke toestemming van de uitgever.

Verantwoordelijke uitgever

Peter Cabus
Departement Omgeving
Koning Albert II-laan 20 bus 8,
1000 Brussel
www.omgevingvlaanderen.be

Redactieteam

Els Vervloesem
Hedwig van der Linden
Julie Mabilde
Sofie Troch
Lieven Symons

Auteurs

Els Vervloesem
Hedwig van der Linden
Julie Mabilde

Organisatie toekomstlabo's

Els Vervloesem
Hedwig van der Linden
Hella Rogiers
in samenwerking met LABO RUIMTE

Taalredactie

Joeri De Bruyn

Reviewers

Jan Zaman
Jutta Hinterleitner
Filip De Rynck
Hella Rogiers

Foto's toekomstlabo's

Katrijn Van Giel

Grafisch ontwerp

Raoul Wassenaar

ISBN-nummer: 9789040304644
depotnummer D/2023/3241/417

Datum

December 2023

LABO RUIMTE



Vlaamse
overheid



Vlaamse
overheid

**LABO
RUIMTE**