



Vlaanderen
is erfgoed

Afwegingskader

**Waarderen van erfgoed:
erfgoedwaarden en criteria**

Agentschap
Onroerend
Erfgoed

COLOFON

TITEL

Waarderen van erfgoed: erfgoedwaarden en criteria

REEKS

Afwegingskaders agentschap Onroerend Erfgoed nr. 13

AUTEURS

Veerle De Houwer, Leen Meganck, Karina Van Herck

JAAR VAN UITGAVE

2023

Een uitgave van agentschap Onroerend Erfgoed Wetenschappelijke instelling van de Vlaamse Overheid, Beleidsdomein Omgeving
Published by the Flanders Heritage Agency Scientific Institution of the Flemish Government, policy area Environment

VERANTWOORDELIJKE UITGEVER

Peter De Wilde

LEDEN KLANKBORDGROEP

Jan Bastiaens, Frank Becuwe, Vincent Debonne, Marc De Bie, Katrijn Depuydt, Joeri Mertens, Thomas Pevernagie, Marnix Pieters, Peter Van den Hove, Evert Vandeweghe, Maarten Van Dijck, Pol Vanneste, Hilde Verboven, Julie Verhelst

OMSLAGILLUSTRATIE

Architectenwoning Jos Van Driessche, Gent
(<https://id.erfgoed.net/erfgoedobjecten/300654>)
Foto: Veerle De Houwer

COPYRIGHT FOTO'S EN ILLUSTRATIES

De afbeeldingen die onder een copyright vallen, zijn aangegeven in de publicatie zelf. Alle andere afbeeldingen vallen onder de Creative Commons en Free Open Data licenties van de Vlaamse Overheid.

agentschap Onroerend Erfgoed

Havenlaan 88 bus 5

1000 Brussel

T +32 2 553 16 50

info@onroenderfgoed.be

www.onroenderfgoed.be

Dit werk is beschikbaar onder de Modellicentie Gratis Hergebruik v1.0.

This work is licensed under the Free Open Data Licence v.1.0.

Dit werk is beschikbaar onder een Creative Commons Naamsvermelding

4.0 Internationaal-licentie. Bezoek

<http://creativecommons.org/licenses/by/4.0/> om een kopie te zien van de licentie.

This work is licensed under a Creative Commons Attribution

4.0 International License. To view a copy of this license, visit

<http://creativecommons.org/licenses/by/4.0/>.

<https://doi.org/10.55465/PFEW9754>

ISSN 2565-697X

D/2023/3241/428



////////////////////////////////////

WAARDEREN VAN ERFGOED: ERFGOEDWAARDEN EN CRITERIA

////////////////////////////////////

VEERLE DE HOUWER, LEEN MEGANCK, KARINA VAN HERCK

Waarom dit waardenkader?

Vlaanderen beschikt over een rijk onroerend erfgoed, gaande van historische landschappen, parken en tuinen, over archeologische sites, tot gebouwen, straatmeubilair en standbeelden. Zij getuigen van het leven van onze voorouders, hun cultuur en geschiedenis, en de evolutie van de samenleving. Dit erfgoed maakt ook deel uit van onze hedendaagse maatschappij en leefomgeving, en speelt er een rol van betekenis in. Het verbindt ons tastbaar met het verleden, met zijn mooie maar soms ook donkere kanten. Het onroerend erfgoed draagt ook bij aan bijvoorbeeld de hedendaagse kwaliteit van de leefomgeving of aan het welbevinden van mensen.

Erfgoed is meer dan ooit een zaak van, voor en door de samenleving. Uitleggen hoe we keuzes maken rond erfgoed is dan ook van groot belang. Het waardenbegrip speelt hierin een cruciale rol. Het inventariseren, beschermen en beheren van onroerend erfgoed is immers een kwestie van het herkennen, erkennen en toekennen van erfgoedwaarden: het waarderen van erfgoed. Erfgoedwaarden maken duidelijk waarom een landschap, een archeologische site of een gebouw betekenisvol en belangrijk is, en als onroerend erfgoed beschouwd kan worden. Het duidelijk definiëren en omschrijven van de erfgoedwaarden is dan ook van groot belang om het onroerend erfgoed te begrijpen, er over te communiceren én er zorg voor te dragen.

Deze publicatie verduidelijkt welke erfgoedwaarden en criteria het agentschap Onroerend Erfgoed gebruikt en hoe we deze in de praktijk interpreteren. Het Onroerend-

erfgoeddecreet (2013) formuleert een lijst van dertien erfgoedwaarden. Deze gelden voor zowel het bouwkundig, het landschappelijk, als het archeologisch erfgoed. Daarnaast gebruikt het agentschap ook vijf begeleiden-de criteria om erfgoed te selecteren.

Dit document brengt de in de praktijk opgebouwde ervaring met deze waarden en criteria samen voor de drie onroenderfgoeddisciplines. Het resultaat is een open begrippenkader dat bruikbaar is voor alle types onroerend erfgoed. Het kader legt niet uit hoe je het waarderen van erfgoed concreet aanpakt of hoe je de waarden onderbouwt. Het is geen handleiding. De focus ligt op de definities en omschrijvingen van de erfgoedwaarden en criteria zelf.

Met dit waardenkader willen we in de eerste plaats transparant communiceren, en daarmee ook bijdragen aan het maatschappelijk debat over onroerend erfgoed. Erfgoedonderzoekers en erfgoedbeheerders kunnen er inspiratie en ondersteuning in vinden voor het waarderen van erfgoed voor een inventaris, een onderzoek, of erfgoedzorgprojecten. Als begrippenkader biedt het ook een eerste aanzet tot een taal over onroerend erfgoed, waarmee je een gesprek kan voeren over de erfgoedwaarde van een gebouw, landschap of archeologische site.

Dit document is dan ook geen einddoel maar een startpunt, voor een open dialoog over erfgoed. Het biedt een middel, om samen te denken, samen te spreken, samen te luisteren en samen te werken.

Leeswijzer

Deze tekst bouwt aan een geïntegreerd waardenkader voor de drie grote disciplines in onroerend erfgoed: het bouwkundig, het landschappelijk en het archeologisch erfgoed. Ook varend erfgoed behoort tot de bevoegdheid van het agentschap Onroerend Erfgoed maar wordt in deze tekst niet behandeld. Het valt onder een ander decreet met een eigen set erfgoedwaarden.

Deze publicatie kwam tot stand door een intense kennisuitwisseling tussen onderzoekers van het agentschap Onroerend Erfgoed uit de verschillende disciplines. Ook onderzochten we beschermingen van het laatste decennium op de wijze waarop we de wettelijk vastgelegde erfgoedwaarden en criteria in de praktijk toepasten.

Het document start met een beknopte inleiding op het waarden van onroerend erfgoed. Wat zijn erfgoedwaarden? Waarom waarden we erfgoed? Binnen welk kader en vanuit welk perspectief krijgen erfgoedwaarden en criteria invulling? Vervolgens omschrijft dit document in alfabetische volgorde de dertien erfgoedwaarden uit het Onroerenderfgoeddecreet. Per waarde starten we met een definitie en verduidelijken we hoe we deze in de praktijk interpreteren. We omschrijven mogelijke aandachtspunten die daarbij een rol kunnen spelen. Deze aandachtspunten dienen voor elk specifiek erfgoed telkens opnieuw geïnterpreteerd en aangevuld te worden.

De meeste erfgoedwaarden staan in relatie tot andere waarden. Het samenspel tussen de erfgoedwaarden kan interessante verbanden naar boven brengen. Dit

document lijnt de definities van de waarden zo scherp mogelijk af, zodat de meest relevante waarden kunnen worden toegekend. Bij elke waarde wordt aangegeven wanneer een andere waarde meer geschikt is. Dit heeft niet de bedoeling de complexiteit en rijkheid van de waarden te beperken, maar om een bruikbaar begripkader te ontwikkelen dat een heldere argumentatie en communicatie ondersteunt. Dit heeft ook als doel dat erfgoedonderzoekers of -beheerders het min of meer over hetzelfde hebben als zij spreken over, bijvoorbeeld, de architecturale waarde van een kasteelpark.

We illustreren elke waarde met voorbeelden van verschillende types erfgoed. De voorbeelden geven weer hoe we de betreffende waarde in een beschermingsdossier concreet toepasten. De voorbeelden maken de waarden tastbaar en vormen een onmisbaar onderdeel van deze publicatie.

Na de dertien waarden volgt een omschrijving van de vijf erfgoedcriteria. Deze staan niet los van de waarden, maar maken deel uit van de globale motivatie en beschrijving van de erfgoedwaarden. Dat weerspiegelt zich in het feit dat criteria zoals representativiteit en zeldzaamheid ook al veelvuldig voorkomen in de teksten over de waarden.

Als slot volgt nog een korte reflectie over de historische evolutie van het begrip erfgoedwaarden.

Wij wensen je veel leesplezier!



Kasteel van Gaasbeek, 2023 Fotograaf: Leen Meganck

Inhoud

Waarom dit waardenkader?	4
Leeswijzer	5
Inleiding: een open waardenkader voor onroerend erfgoed	8
Het waardenbegrip in onroerend erfgoed	8
Waarden als basis voor onroerend erfgoed	8
Hedendaagse visie op erfgoedwaarden en waarden	8
Het doel van waarden	10
Het Onroerenderfgoeddecreet: een breed palet aan erfgoedwaarden	11
Onderscheid met andere waarden	11
Erfgoed waarden en selecteren in de praktijk	12
Het waarderingskader richt de blik	12
Een verschuiving naar thematisch waarden	13
Criteria voor het selecteren van erfgoed	13
Niets is voor eeuwig	14
De dertien erfgoedwaarden toegelicht	15
Archeologische waarde	15
Architecturale waarde	20
Artistieke waarde	28
Culturele waarde	32
Esthetische waarde	36
Historische waarde	40
Industrieel-archeologische waarde	46
Ruimtelijk-structurende waarde	50
Sociale waarde	54
Stedenbouwkundige waarde	54
Technische waarde	59
Volkskundige waarde	63
Wetenschappelijke waarde	63
Selectiecriteria voor erfgoedwaardering	66
Wat zijn de selectiecriteria en hoe worden ze gebruikt?	66
De vijf selectiecriteria toegelicht	67
Zeldzaamheid	67
Representativiteit	69
Herkenbaarheid	69
Ensemble	70
Context	71
Een historisch perspectief op erfgoedwaarden	72
Evolutie van het begrip erfgoedwaarde	72
De huidige erfgoedwaarden	73
Actuele tendensen	74
Bibliografie	75

Inleiding: een open waardenkader voor onroerend erfgoed

Het waardenbegrip in onroerend erfgoed

Waarden als basis voor onroerend erfgoed

Onroerend erfgoed is een heel ruim begrip. Het is het geheel van landschappen, sites, en bouwwerken uit het verleden die de samenleving in Vlaanderen waardevol genoeg vindt om door te geven aan volgende generaties. Het gaat niet alleen om monumentale en opvallende, maar ook om meer bescheiden getuigen van het verleden. Op het vlak van tijdspanne zijn er geen beperkingen, al wordt vaak een ouderdom aangehouden van minstens 30 jaar - een generatie. Het kan ook om alle mogelijke types gaan: religieuze gebouwen, industriële en militaire infrastructuur, woonhuizen, pleinen, begraafplaatsen, standbeelden, landschappelijke gehelen, kasteeltuinen, bossen, vrijheidsbomen, holle wegen, houtkanten, waterlopen, akkers en kouters, middeleeuwse mottes, Romeinse vici, prehistorische nederzettingen, slagvelden, grafheuvels.....

In Vlaanderen kan onroerend erfgoed beschermd worden als monument, als stads- en dorpsgezicht, als cultuurhistorisch landschap of als archeologische site. Het kan ook opgenomen worden in de Inventaris van het Onroerend Erfgoed en vastgesteld worden.¹ Ook zonder officieel statuut kan naar iets verwezen worden als onroerend erfgoed. Maar wat maakt een onroerend goed nu juist tot onroerend erfgoed? In de erfgoedzorg speelt het waardenbegrip daarbij een cruciale rol. Iets wordt onroerend erfgoed omdat we er erfgoedwaarden aan toekennen. Het toeken-

nen van erfgoedwaarden gaat veel verder dan louter het erkennen van de ouderdom of de schoonheid van iets. Niet alles wat oud is, heeft erfgoedwaarde, en wat sommigen als lelijk of banaal ervaren kan wel degelijk erfgoedwaarde krijgen. Het helder uitleggen waarom iets als erfgoed wordt beschouwd is van groot belang, vooral voor erfgoed dat niet op het eerste zicht opvallend is, niet esthetisch aanspreekt, of getuigt van een beladen geschiedenis.

Denk bijvoorbeeld aan utilitaire constructies zoals bruggen, of aan bunkers, eeuwenoude akkercomplexen, houtkanten of laatmiddeleeuwse sites met walgracht. Hier gaat het om de verhalen die het erfgoed vertelt, de betekenis ervan voor de geschiedenis, de samenleving of de ontwikkeling van de leefomgeving in Vlaanderen, of de historische informatie die het erfgoed in zich draagt.

Zulke aspecten worden gevat door de erfgoedwaarden. Erfgoedwaarden ontsluiten de kennis en context die aan het erfgoed verbonden is en belichten de rijke betekenislagen die het erfgoed in zich draagt. Ze motiveren waarom we iets als erfgoed beschouwen.

Hedendaagse visie op erfgoedwaarden en waarden

Welke visie op erfgoedwaarden volgen we vandaag? De erfgoedsector erkent al een aantal decennia dat de erfgoedwaarden geen onveranderlijke eigenschappen zijn van het onroerend erfgoed zelf.²

1 Voor alle informatie over beschermen en inventariseren van onroerend erfgoed in Vlaanderen en de eraan verbonden bevoegdheden en gerechtsgevolgen zie: <https://www.onroenderfgoed.be/> (geraadpleegd op 28 september 2023).
2 Zie bijvoorbeeld: RIJKSDIENST VOOR HET CULTUREEL ERFGOED s.d.: Waarden van cultureel erfgoed [online], <https://www.cultureelerfgoed.nl/onderwerpen/waarden-van-cultureel-erfgoed> (geraadpleegd op 28 september 2023); FARO (Vlaams Steunpunt voor cultureel erfgoed) s.d.: Wat is waarden? [online], <https://faro.be/kennis/collectiemanagement/hoe-beschrijft-u-de-waarde-van-erfgoed> (geraadpleegd op 28 september 2023).



“De waarde van een monument is geen eigenschap van een monument maar een fenomeen dat daaraan wordt toegekend en dat verandering ondergaat. (...) Het doel van de monumentenzorg is het behoud van de waarden.”

(P.W.F. BRINKMAN, Instandhouding
Jaarboek Monumentenzorg 1999)



Kalmthoutse Heide, 2019 Fotografie: Hilde Verboven

Erfgoedwaarden zijn niet intrinsiek aan het erfgoed, 'omdat een object zelf geen vaststaande, objectief meetbare waarde heeft.

Wij zijn het immers, de mensen die een waardering uitvoeren, die waarde toekennen aan een object of (deel) collectie. Betekenis wordt "gemaakt".³ We kunnen wel uitleggen waarom, en welke waarde en betekenis iets voor ons heeft. Door dat expliciet te maken, kunnen we erfgoed herkennen en erkennen.

Deze hedendaagse visie gaat er van uit dat erfgoedwaarden tot op zekere hoogte afhankelijk zijn van het perspectief en kader van waaruit we kijken en ervaren. Dit wil echter niet zeggen dat erfgoedwaarden willekeurig worden toegekend, of afhankelijk zijn van persoonlijke meningen, smaak of emoties, of volledig immaterieel zouden zijn. Het is erg belangrijk om duidelijk te maken wie welke waarden toekent, op basis van welke kennis en informatie, en vanuit welk perspectief.

Erfgoedwaarden toekennen gebeurt op basis van een duidelijk omschreven en gepast referentiekader, met vooraf vastgelegde waarden en criteria, en met een bepaald doel. We kennen erfgoedwaarden ook enkel toe als ze voldoende gedragen worden door het fysieke landschap, site, of bouwwerk: de waarden dienen materieel

'verankerd' te zijn en als dusdanig herkend, gelezen en ervaren te kunnen worden. Dit toekennen, beschrijven en motiveren van de erfgoedwaarden noemen we het waarderen van erfgoed.

De erfgoedsector legt vandaag steeds meer de nadruk op dit proceskarakter van waarderen, en betreft ook steeds vaker anderen daarbij. Bij de waardering van erfgoed kunnen immers meerdere perspectieven gelden. Zeker bij beladen erfgoed, zoals het koloniaal erfgoed, is het belangrijk dat de erfgoedwaardering ruimte biedt voor verschillende interpretaties, meervoudige verhalen en voor soms hevige emoties. Zo kan erfgoed verbindend werken in de diverse samenleving van vandaag.

Het doel van waarderen

Het expliciet waarderen van erfgoed heeft meestal een welbepaald doel. Beschermen kan het doel zijn, of het opnemen van erfgoed in de Inventaris van het Onroerend Erfgoed of een lokale inventaris. De erfgoedwaarden vormen dan de basis voor de afweging of iets in aanmerking komt voor bescherming of inventaris. Je kan ook waarderen om een globale gebiedsvisie te ontwikkelen, bijvoorbeeld voor een stads- of dorpscentrum of voor een cultuurhistorisch landschap. Ook bij het beheer van erfgoed spelen erfgoedwaarden een belangrijke rol. Ze ondersteunen eigenaren, lokale overheden, en ande-

re beheerders bij het zorg dragen voor het erfgoed. Ze geven architecten of groenbeheerders de noodzakelijke handvaten, en informeren gebruikers of bezoekers over het belang van het erfgoed.

Je kan een erfgoedwaardering ook inzetten voor de uitwerking van een concreet project, bijvoorbeeld een herbesteding van een gebouw, de herwaardering van een waterloop, of de ontsluiting van een archeologische site. Iedereen kan onroerend erfgoed waarderen en dit kan verschillende doelen dienen.

Deze publicatie gaat specifiek in op de waarden en criteria die het agentschap Onroerend Erfgoed gebruikt bij het uitoefenen van haar kerntaak: het waarderen van onroerend erfgoed voor bescherming. Bij een bescherming brengt het toekennen van waarden ook rechtsgevolgen met zich mee. Een bescherming heeft immers als doel de erfgoedwaarden duurzaam te bewaren voor de volgende generaties. Bij beheer, herwaardering, restauratie of herontwikkeling zijn ze richtinggevend.

Het Onroerenderfgoeddecreet: een breed palet aan erfgoedwaarden

Het beschermen van onroerend erfgoed gebeurt op basis van erfgoedwaarden die wettelijk zijn vastgelegd. Het meest recente Onroerenderfgoeddecreet (2013) bevat een lijst van dertien erfgoedwaarden die aan onroerend erfgoed kunnen worden toegekend⁴: de archeologische, architecturale, artistieke, culturele, esthetische, historische, industrieel-archeologische, ruimtelijk-structurende, sociale, stedenbouwkundige, technische, volkskundige en wetenschappelijke waarde.⁵ Onroerend erfgoed kan beschermd of vastgesteld worden op basis van één of meerdere van deze decretale waarden.

Ze vormen de basis van elke bescherming, omdat ze motiveren waarom iets voor bescherming in aanmerking komt. Aan erfgoed kunnen meestal meerdere waarden worden toegekend. Zo kunnen stadswallen een culturele waarde toegekend krijgen omdat ze getuigen van de

groeijende stedelijke autonomie en identiteit. Ze kunnen ook een historische waarde dragen, omdat ze getuigen van een specifiek moment in de uitbreiding van het verdedigingssysteem van een bepaalde stad. Ze kunnen architecturale waarde hebben omdat ze een goed voorbeeld zijn van een bepaald type van militaire architectuur. Ze kunnen ook archeologische waarde hebben door de informatie die in de ondergrond aanwezig is (het 'bodemarchief').

Het is echter niet de bedoeling zoveel mogelijk waarden toe te kennen aan erfgoed. Een erfgoedwaardering heeft als doel om de meest relevante waarden toe te kennen en deze helder te motiveren en omschrijven. Het is de helderheid en de sterkte van de motivatie die telt.

Erfgoedwaarden zijn een 'schatting' van het belang voor mensen van de informatie, kennis, betekenissen en ervaringen die verbonden zijn aan het erfgoed. Voor beschermingen moeten de erfgoedwaarden van algemeen belang zijn, dit wil zeggen voldoende betekenisvol voor (minstens) de samenleving in Vlaanderen. Inventariseren steunt op dezelfde waarden, maar de 'lat' wordt minder hoog gelegd. Erfgoedwaarden worden voornamelijk onderbouwd op basis van historische informatie, documentatie, veldwerk, expertise en kennis (zie verder).

Onderscheid met andere waarden

Over het begrip erfgoedwaarde bestaat vaak verwarring. Het begrip waarde kan immers vele ladingen dekken. Als we spreken over erfgoedwaarde dan gaat het bijvoorbeeld niet over financiële waarde of over een positieve appreciatie (al zal die er vaak wel zijn). Erfgoed waarderen betekent ook geen morele goedkeuring van bijvoorbeeld machtsverhoudingen uit het verleden of van de daden van een overledene die begraven ligt in een beschermd graf. Bij het waarderen van erfgoed voor bescherming of inventarisatie gaat het over de vraag: wat kan als onroerend erfgoed beschouwd worden op basis van de waarden uit het decreet? Dit is een andere vraag dan waarom mensen

3 RIJKSDIENST VOOR HET CULTUREEL ERFGUOD 2013: Op de museale weegschaal: collectiewaardering in zes stappen [online], <https://www.cultureelerfgoed.nl/publicaties/publicaties/2013/01/01/op-de-museale-weegschaal-collectiewaardering-in-zes-stappen> (geraadpleegd op 25 oktober 2023), 5.

4 Voor het Onroerenderfgoeddecreet, het Onroerenderfgoedbesluit en de Memorie van toelichting, zie: <https://www.onroerenderfgoed.be/huidige-regelgeving> (geraadpleegd op 28 september 2023).

5 De erfgoedwaarden krijgen in het decreet geen verdere omschrijving. Een eerste aanzet tot definitie werd gegeven in de inventarismethodologieën. Het verder scherp stellen en omschrijven van deze definities is het onderwerp van deze publicatie.

onroerend erfgoed waardevol vinden, of op welke manier erfgoed kan bijdragen aan de kwaliteit van de leefomgeving.⁶ Mensen kunnen een kasteeltuin bijvoorbeeld positief waarderen - appreciëren - voor de rust en groenbeleving die deze biedt, of een historisch schoolgebouw vanwege de herinneringen aan de erdoor gebrachte jeugdijaren.

Deze appreciaties drukken de waarde van het erfgoed voor mensen uit, maar vormen niet de reden waarom de kasteeltuin of school als onroerend erfgoed werden aangeduid. Het is niet omdat een schoolgebouw een bijzondere betekenis heeft in iemands persoonlijke geschiedenis dat het een historisch belangrijk gebouw is.

Erfgoed kan veel andere waarden in zich dragen die niet behoren tot de erfgoedwaarden, denk maar aan toeristisch, economisch en ruimtelijk potentieel, of aan de mogelijkheid om gemeenschapsvormend te werken. Deze andere waardesystemen staan meestal niet los van de erfgoedwaarden. Zo maakt het Onroerenderfgoeddecreet een onderscheid tussen de erfgoedwaarden en de maatschappelijke betekenis van erfgoed, maar benadrukt het tegelijkertijd dat (een deel van) de maatschappelijke betekenis voortvloeit uit de erfgoedwaarden.⁷ De beschermde onroerende goederen ontleen hun huidige en toekomstige maatschappelijke betekenis immers net aan hun erfgoedwaarden, die van belang moeten zijn voor de samenleving.

Dit maatschappelijk potentieel van erfgoed krijgt vandaag steeds meer aandacht. De klemtoon verschuift dan van erfgoedbehoud als doel op zich, naar erfgoed als middel om andere doelstellingen te verwezenlijken. Zo erkent het ruimtelijk beleid in Vlaanderen onroerend erfgoed vandaag als één van de tien kernkwaliteiten van leefomgevingskwaliteit.⁸

Erfgoed waarderen en selecteren in de praktijk

Het waarderingskader richt de blik

Deze publicatie biedt een open kader voor het bepalen en omschrijven van de erfgoedwaarden van landschappen, sites, of bouwwerken. Omdat erfgoedwaarden voor alle types erfgoed bruikbaar moeten zijn, zijn ze breed gedefinieerd. Het komt er op aan om de erfgoedwaarden verder in te vullen voor het concrete erfgoed en het doel waarover het gaat. Bij het beschermen van erfgoed doen we dit op basis van een waarderingskader, dat het perspectief van waaruit we kijken expliciet maakt en wetenschappelijk onderbouwt.

Zo waarderen we bijvoorbeeld hoogstamboomgaarden in Haspengouw, om de meest waardevolle te beschermen.⁹ Het waarderingskader bakent het onderzoek inhoudelijk en geografisch af en verzamelt de beschikbare gegevens en kennis. Daarnaast brengt terreinonderzoek de meest relevante hoogstamboomgaarden in kaart. Het waarderingskader legt ook vast welke erfgoedwaarden en criteria doorslaggevend zijn in de selectie van erfgoed en hoe we deze interpreteren. Het omschrijft met andere woorden het perspectief van waaruit je de hoogstamboomgaarden kan lezen.

De erfgoedwaarden van alle in kaart gebracht erfgoed worden ingeschat vanuit dit waarderingskader. Ze worden onderbouwd met verifieerbare feiten en gegevens die voortvloeien uit de verzamelde kennis over het thema, uit het veldwerk en uit gesprekken met betrokkenen en belanghebbenden. Ze worden ook onderbouwd met specifieke kennis over het specifieke landschap, site of bouwwerk zelf, wat nog tot een aanvulling van de erfgoedwaarden

6 Zie bijvoorbeeld: VAN GILS H., TIMMERMANS B., DE RIDDER R. 2022: Hoe waarderen Vlamingen onroerend erfgoed?. Wat is de sociaal-culturele betekenis ervan?. Onderzoeksrapporten agentschap Onroerend Erfgoed 203 [online], <https://doi.org/10.55465/RAH7422> (geraadpleegd op 28 september 2023); TENNEKES J. e.a. 2022: Erfgoed als leefomgevingswaarde. Een referentiekader voor de dialoog over de waarde van het bestaande bij ruimtelijke ingrepen, Planbureau voor de Leefomgeving Den Haag 4158, [Online], <https://www.pbl.nl/sites/default/files/downloads/pbl-2022-erfgoed-als-leefomgevingswaarde-4158.pdf> (geraadpleegd op 28 september 2023).

7 De Memorie van toelichting van het Onroerenderfgoeddecreet stelt: "aan de erfgoedwaarden ontleen onroerende goederen en cultuurgoederen die er deel van uitmaken hun huidige en toekomstige maatschappelijke betekenis". Ook English Heritage en de Rijksdienst voor het Cultureel Erfgoed (RCE, Nederland) maken expliciet dit onderscheid.

8 DEPARTEMENT OMGEVING 2022: Aan de slag met de 10 kernkwaliteiten van de omgeving, online, <https://omgeving.vlaanderen.be/nl/aan-de-slag-met-de-10-kernkwaliteiten-van-de-omgeving> (geraadpleegd op 25 september 2023).

9 KINNAER, A. 2019: Hoogstamboomgaarden op waarde geschat. Sectorale waardering. Onderzoeksrapporten agentschap Onroerend Erfgoed 122 [online], <https://doi.org/10.55465/NCYG8278> (geraadpleegd op 28 september 2023).



Gallo-Romeinse tumuli, 2016 Fotograaf: Kris Vandevorst

kan leiden. Een woning kan bijvoorbeeld binnen een erfgoedonderzoek naar wooncultuur architecturale en culturele waarde toegekend krijgen. Als er in de woning ook een historisch belangrijk persoon gewoond en geleefd heeft zal de woning ook historische waarde toegekend krijgen. Bij een bescherming streven we altijd naar de toekenning van al de meest relevante waarden.

Een verschuiving naar thematisch waarderen

Op welke manier het waarderingskader wordt opgebouwd hangt voor een groot stuk af van de klemtonen in het erfgoedbeleid. Lange tijd werd er voornamelijk geografisch geïnventariseerd en vervolgens beschermd, waarbij binnen een bepaald gebied alle types van erfgoed worden bekeken.

Vandaag leiden vooral thematische onderzoeken tot beschermingen. Meestal gaat het dan om vergelijkend typologisch onderzoek, dat focust op een bepaald type erfgoed zoals mottes of windmolens. Thematisch onderzoek kan echter ook vertrekken van een verhaal, zoals bijvoorbeeld de Tweede Wereldoorlog in Vlaanderen.

Daarbij kunnen verschillende types erfgoed aan bod komen, zoals bunkers, begraafplaatsen, slagvelden, crashsites van vliegtuigen, enzovoort. Het kan ook gaan om het karakteriseren van een regio of een periode, bijvoorbeeld de baksteennijverheid in de Rupelstreek

of de opbouw van de welvaartsstaat in de jaren 1950 en 1960.

In de praktijk worden vaak verschillende waarderingskaders gecombineerd (geografisch en thematisch). Het is ook niet altijd mogelijk om een heel breed waarderingskader uit te schrijven. De inschatting van de erfgoedwaarde wordt dan gedragen door ervaring, een brede kennis van geschiedenis en cultuur, en vooral een ruime terreinkennis. In beide gevallen is het van belang om het achterliggende waarderingskader en de gebruikte erfgoedwaarden en criteria te expliciteren en te onderbouwen.

Criteria voor het selecteren van erfgoed

Waarderen is niet hetzelfde als selecteren. Zo zijn er over heel Vlaanderen tal van goed bewaarde heidelandschappen, die alle in min of meerdere mate erfgoedwaarde kunnen hebben. Het is echter niet wenselijk noch mogelijk om al deze heidelandschappen te beschermen. Meestal dient streng geselecteerd te worden. Daarom wegen we potentieel erfgoed altijd af tegenover ander potentieel erfgoed. Waarden zijn immers relatief ten opzichte van elkaar: iets verkrijgt meer of minder waarde dan iets anders.

Dit geheel van potentieel erfgoed dat tegen elkaar wordt afgewogen noemen we in dit document de referentiegroep. Bij deze verdere afweging gebruikt het

agentschap vijf criteria: zeldzaamheid, representativiteit, herkenbaarheid, ensemble en context. Deze werden bij wet vastgelegd voor de vaststelling van de Inventaris van het Onroerend Erfgoed en worden ook bij de motivatie van een bescherming gebruikt¹⁰.

De criteria zijn nooit op zichzelf de reden voor het toekennen van erfgoedwaarde aan een bouwwerk, landschap of archeologische site. Ze staan niet los of naast de waarden, maar maken deel uit van de globale beschrijving van de erfgoedwaarden.

Terwijl waarden steunen op de betekenis van het erfgoed vertrekken criteria van meer concrete vaststellingen. Ze gaan over de actuele status van het erfgoed in zijn huidige omgeving en over de positie in de referentiegroep. De criteria zijn als het ware graadmeters om de relatieve sterkte van de erfgoedwaarde te bepalen¹¹. Zij drukken een zekere intensiteit van een waarde uit. Het gaat dan bijvoorbeeld over hoe zeldzaam een hoeve is of hoe representatief ze net is voor een bepaald type hoeves.

Zijn de historische lagen nog voldoende herkenbaar? Is de hoeve met al zijn bijgebouwen bewaard gebleven (ensemble)? Hoe betekenisvol is vandaag de relatie met de omgeving (context)? Zo zal de erfgoedwaarde van een hoeve in een bewaard agrarisch landschap luider klinken dan de erfgoedwaarde van dezelfde hoeve in een verkaveling.

De context versterkt dan de erfgoedwaarde. De erfgoedcriteria waken er dus mee over dat de belangrijkste, de meest betekenisvolle en de best herkenbare getuigen van het verleden een beschermd statuut krijgen. De erfgoedwaarden en criteria vormen de basis van elke bescherming. Bij de uiteindelijke selectie voor bescherming spelen echter ook vaak andere overwegingen, zoals bewaringstoestand of bouwfysische toestand. Ook

beleidsmatige overwegingen kunnen een rol spelen, zoals geografische spreiding, afstemming met andere beleidsdomeinen, een erfgoedgemeenschap die actief bijdraagt aan de zorg.

Deze bijkomende overwegingen doen geen uitspraak over de erfgoedwaarde, maar kunnen wel de uiteindelijke selectie mee bepalen. Ze vormen niet het onderwerp van deze publicatie. Deze richt zich op de interpretatie van de erfgoedwaarden zoals vastgelegd in het Onroerenderfgoeddecreet, en op de begeleidende erfgoedcriteria.

Niets is voor eeuwig

Het waarderingskader omschrijft het perspectief van waaruit gekeken en gewaardeerd wordt. Daardoor krijgen de erfgoedwaarden een bepaalde mate van wetenschappelijkheid. Wie op basis van hetzelfde waarderingskader dezelfde onroerende goederen evalueert zal tot min of meer dezelfde erfgoedwaardering komen.

De uitkomst zal ook altijd wel een bepaalde mate van veranderlijkheid bevatten. Ze is de uitdrukking van keuzes en interpretaties die in het heden worden gemaakt. Visies op cultuur of geschiedenis kunnen veranderen, nieuw onderzoek kan ander erfgoed of andere betekenissen en kennis aan het licht brengen. Het waarderen van erfgoed gaat dan ook niet om het voor eens en altijd vastleggen wat erfgoedwaarde heeft en wat niet.

Het gaat om de essentiële vragen: Waarom beschouwen bepaalde personen iets op een bepaald moment als onroerend erfgoed? Vanuit welk referentiekader en vanuit welke positie doen ze dit? Hoe kunnen we de erfgoedwaarden definiëren en omschrijven? En hoe worden deze erfgoedwaarden gedragen door het gebouw, het landschap of de plaats?

10 De criteria zijn niet vastgelegd voor het beschermen van erfgoed, maar wel voor het vaststellen van inventarissen. Ze worden bepaald in het Onroerenderfgoedbesluit.

11 Voor een uitgewerkte visie op het gebruik van criteria, zie bijvoorbeeld: VERBOVEN H. (ed.) 2021: Erfgoed waarderen. Hoe doe je dat? Fortengordels rond Antwerpen. Onderzoeksrapporten Agentschap Onroerend Erfgoed 207/1 [online]. <https://doi.org/10.55465/MPLD2466> (geraadpleegd op 28 september 2023)

12 DEPARTMENT FOR CULTURE, MEDIA & SPORT 2013: Scheduled Monuments & nationally important but non-scheduled monuments [online]. https://assets.publishing.service.gov.uk/government/uploads/system/uploads/attachment_data/file/249695/SM_policy_statement_10-2013_2.pdf (geraadpleegd op 9 oktober 2020).

13 In de ons omringende landen wordt bijvoorbeeld muurarcheologie ook als een vorm van archeologie beschouwd en in mediterrane landen omvat het studiegebied van de archeologie ook complete bovengrondse constructies.

Archaeological heritage: a tangible – and often highly evocative – link with our prehistoric and historic past that has the potential to transform knowledge.¹²

De dertien erfgoedwaarden toegelicht

Archeologische waarde

Een onroerend goed heeft archeologische waarde als het betekenisvol kan bijdragen tot de reconstructie van de bestaansgeschiedenis van de mensheid en haar relatie tot de omgeving door de daar aanwezige overblijfselen, voorwerpen of sporen van de mens en zijn omgeving te behouden of ze met archeologische en natuurwetenschappelijke methoden te onderzoeken.

Een bodemarchief

Sites met archeologische waarde hebben een waardevol en leesbaar bodemarchief; het zijn plaatsen waar sporen van het menselijk verleden ondergronds (of onder water) bewaard zijn. Ook een waarneembare aftekening of andere zichtbare indicaties van de aanwezigheid van het ondergrondse bodemarchief aan de oppervlakte horen erbij. De sporen kunnen bewust tot stand zijn gekomen, maar ook een toevallig bewaard relict van een activiteit zijn. Door de overblijfselen, voorwerpen of sporen onder goede omstandigheden ter plaatse te behouden of ze te onderzoeken, dragen sites met archeologische waarde bij tot het begrijpen en verklaren van de bestaansgeschiedenis van de mensheid en haar relatie tot de omgeving.

Sites met vooral of haast uitsluitend bovengrondse sporen -bijvoorbeeld gebouwen met een rijke stratigrafie in het bovengrondse muurwerk of met een rijke materiële geschiedenis aan de oppervlakte -krijgen geen archeologische waarde toegekend.¹³

Betekenisvol

Dit wijst op een kenniswinst, die niet uit andere bronnen gehaald kan worden, die minimaal een significante aanvulling is op andere bronnen of die er kan toe bijdragen dat onze kennis wordt bijgesteld. De kenniswinst die verwacht wordt, moet reëel zijn.

Om betekenisvol te kunnen bijdragen speelt ook de bewaringstoestand van het bodemarchief een rol. Ondergrondse sites met resten die volledig opgegraven zijn, krijgen geen archeologische waarde toegekend. De aanwezige kennis is er immers omgezet naar een ex-situ archief.

Bestaansgeschiedenis van de mensheid

De archeologische waarde vat alle facetten van het menselijk bestaan en de menselijke relatie tot de omgeving. Dit gaat van het meest praktische niveau tot het meest abstracte en vergeestelijkte. In de tijd gaat het van de vroegste sporen van menselijke activiteit tot sites die getuigen van recente gebeurtenissen: dus van miljoenen jaren geleden tot bijna gisteren.

De ontstaansgeschiedenis van de planeet en van planten diersoorten die de mens voorafgingen, behoren tot andere onderzoeksgebieden.

Vat deze waarde niet helemaal wat je bedoelt?

Kijk ook eens bij:

> Historische waarde

> Wetenschappelijke waarde



Het nog aanwezige archeologisch bodemarchief is de enige overgebleven bron van informatie om de oprichting en de organisatie van hoogtenederzettingen uit de ijzertijd te kunnen begrijpen. De **ijzertijdsite op de Kesselberg in Leuven** heeft daarom een belangrijke archeologische waarde. De bescherming als archeologische site beoogt in de eerste plaats een behoud van het archeologisch erfgoed op de plaats waar het zich in de bodem bevindt (een behoud in situ). Wanneer dit in situ behoud niet (meer) mogelijk is, moet er steeds voor gezorgd worden dat, via archeologisch onderzoek enerzijds én een volledige integrale uitwerking en publicatie anderzijds, dit archeologisch bodemarchief wordt veiliggesteld (zogenaamd behoud ex situ).

<https://id.erfgoed.net/aanduidingsobjecten/21174>

Het bodemarchief van de **vicus in Gooik** (Kester) bevat waardevolle informatie over alle aspecten van het leven in een vicus in de Romeinse tijd, die enkel via archeologisch onderzoek kan ontsloten worden. Een vicus was een landelijke nederzetting met centrumfuncties voor de omgeving. Vici speelden een grote rol in het ontstaan en de verspreiding van de Gallo-Romeinse cultuur in onze gebieden. Op basis van de talrijke vondstmeldingen en van het geofysisch en gravend bodemonderzoek blijkt dat de vicus in Gooik (Kester) tot de best bewaarde Romeinse vici van Vlaanderen behoort.



<https://id.erfgoed.net/aanduidingsobjecten/15060>



De **middenneolithische site De Hel in Spiere-Helkijn** (Spiere) is een aardwerk (ofwel causewayed enclosure) uit de middenneolithische Michelsbergcultuur. Er zijn momenteel slechts drie middenneolithische aardwerken gekend in Vlaanderen. De grachtstructuren en palissadesporen van het aardwerk zijn goed bewaard gebleven in de bodem, samen met grote hoeveelheden keramiek en lithisch vondstmateriaal. Deze site vormt een uiterst waardevolle bron van informatie rond vele aspecten van het leven en handelen van de mens uit deze periode.

<https://id.erfgoed.net/aanduidingsobjecten/21066>

Het **Celtic Field complex Kolisbos in Pelt** is een voorbeeld van een akkersysteem dat gebruikt werd van de late bronstijd/vroege ijzertijd tot in de Romeinse periode. Het complex is goed te zien op het digitaal hoogtemodel. Archeologisch onderzoek toonde de aanwezigheid aan van archeologische sporen uit verschillende perioden: mesolithicum, neolithicum, bronstijd, ijzertijd en de Romeinse periode. Het grote archeologische belang van het Kolisbos zit in de uitgestrektheid van het bewaarde complex dat zelfs op het niveau van Noordwest Europa als vrij uitzonderlijk mag worden beschouwd.



<https://id.erfgoed.net/aanduidingsobjecten/21072>



Het **weerstandsnest Waldersee in Oostduinkerke** is slechts deels bovengronds zichtbaar. Behalve grotere verdedigingswerken zoals bunkers, geschutsbeddingen of loopgraven herbergt de ondergrond nog talrijke sporen die teruggaan op de uitgebouwde verdediging en de bezetting van de site. Dit bodemarchief kan bijgevolg bijzonder waardevol zijn voor de kennis van de aanleg van de verdedigingswerken, de organisatie van de verdediging en de bezetting van dit weerstandsnest in oorlogstijd en van de geallieerde bevrijding van dit deel van de Belgische kust in 1944.

<https://id.erfgoed.net/aanduidingsobjecten/127168>

Onder het **Warandebos in Geetbets** liggen de restanten van de waterburcht van Rummen die een kortstondig bestaan kende van 1362 tot 1365. Mogelijk bevat het bodemarchief ook sporen van een oudere constructie. Na de verwoesting van deze burcht door de Luikse troepen bleef het archeologisch bodemarchief nagenoeg onaangeroerd en in optimale omstandigheden bewaard. In de topografie zijn relictten bewaard van het verdedigingssysteem met meerdere opeenvolgende grachten en wallen.



<https://id.erfgoed.net/aanduidingsobjecten/21039>



De **hoevesite Watervliet in Kortemark** bewaart in hoge mate zijn archeologische context. De ontstaansperiode van de site in de late middeleeuwen correspondeert met terreinvondsten van vaatwerkscherven die tot de 15de of 16de eeuw opklimmen. De walgrachtsite - die nog afleesbaar is in lokale depressies en op één plaats als grachtverbreding gevuld met water - heeft dan ook archeologisch onderzoekspotentieel, dat relevant is voor de (bouw) geschiedenis van de site en voor het fenomeen van walgrachtsites in Vlaanderen.

<https://id.erfgoed.net/aanduidingsobjecten/97668>

Architecturale waarde

Een onroerend goed heeft architecturale waarde als het getuigt van een fase of aspect van de geschiedenis van de bouwkunst of de tuin- of de landschapsarchitectuur.

Bouwkunst, tuin- en landschapsarchitectuur

Niet alleen bouwkunst en architectuur, maar ook tuin- en landschapsarchitectuur kunnen architecturale waarde hebben. De mate waarin een onroerend goed getuigt van de geschiedenis van het ontwerpen, het bouwen en het inrichten van onze leefomgeving bepaalt de architecturale waarde ervan. Die geschiedenis moet ter plaatse nog materieel aanwezig en afleesbaar zijn.

Architecturale waarde komt voor bij:

- gebouwen en gebouwde ensembles (zoals een hoevecomplex dat uit meerdere gebouwen bestaat, een wijk, een straatwand,...);
- tuinen en parken, sterrebossen, begraafplaatsen, bedevaartsoorden, ... waaraan een weloverwogen ontwerp of visie ten grondslag ligt;
- infrastructuurelementen, zoals bruggen, tunnels, viaducten, vestingen..., die een uitgesproken vormgeving hebben;
- kleine erfgoedelementen, die een uitgesproken vormgeving hebben of typologisch zeer illustratief zijn;
- ...

Architecturale waarde is een breed begrip en vat:

- het werk van bekende ontwerpers;
- sites waar geen ontwerper van bekend is;
- traditionele of streekeigen constructies en sites;
- ...

Oeuvre

De architecturale waarde kan bepaald worden door de waarde van het **oeuvre** van de ontwerper en de positie van het werk binnen dit oeuvre. Denk aan:

- pioniers en vernieuwers, in het bijzonder als ze invloedrijk waren;
- ontwerpers die zich bekwaamden in een bepaald type, een bepaalde stijl,.... ;

My architecture is easy to understand and enjoy. I hope it also is hard to forget.

Oscar Niemeyer
(1907-2012)

- vroege werken waar de ontwerper zich oriënteert en de eerste kenmerken van zijn vormentaal ontwikkelt;
- sleutelwerken waar de ontwerper een nieuwe visie introduceert;
- realisaties waar de stijl van de ontwerper tot volle wasdom is gekomen, waar alle kenmerken aanwezig zijn;
- atypische, uitzonderlijke realisaties binnen een oeuvre.

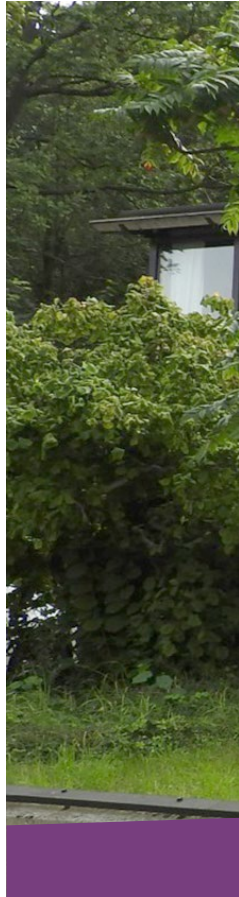
Type

Veel gebouwen en sites kwamen gefaseerd tot stand met inbreng van meerdere ontwerpers. Dan speelt de kwaliteit van de individuele fases een rol. Idealiter levert iedere interventie een kwaliteitsvolle bijdrage tot het geheel.

De gebouwen en sites in onze omgeving zijn niet allemaal van hetzelfde type. Gebouwen en sites van een bepaald type delen een aantal kenmerken zoals de aanleg, de indeling, specifieke ruimtes, typerende bijgebouwen, bijzondere aanplantingen,.... Door veranderingen in de leef- en wooncultuur, economische productie, landbouw,... ontstaan nieuwe noden en worden bestaande types aangepast of nieuwe ontwikkeld.

Andere types blijven daarentegen eeuwenlang hetzelfde omdat ze blijven beantwoorden aan gebruikseisen, omdat dezelfde bouwmaterialen voorradig blijven en ze technisch blijven voldoen, ... Types kunnen variëren naargelang de regio, naargelang de middelen van de bouwheer of diens architecturale voorkeur,....

De kenmerken van een bepaald type kunnen beschreven zijn in handleidingen, traktaten of modelboeken of worden mee bepaald door wetgeving (bijvoorbeeld in het geval van scholen of begraafplaatsen). Dit is echter niet altijd het geval.





Sint-Amansberg, architectenwoning van Fried Verschuren, 2016
Fotograaf: Veerle De Houwer

Bij het beoordelen van architecturale waarde uitgaande van een type, gaat de aandacht naar:

- is het een schoolvoorbeeld van een bepaald model, theorie of traditie?
- is het een vroeg of een laat voorbeeld of een andere representatieve schakel die de evolutie van een type illustreert?
- is het een regionale variatie op een bepaald type?
- Is het een atypisch voorbeeld?

Vormgeving

Door vormgeving worden gevat:

- de stijl of de stroming waartoe een site behoort, de architectuurtheorie of ontwerpfilosofie die het illustreert,
- het gebruik van een traditionele vormtaal;
- de ontwerpmatige aspecten: planindeling, verhoudingen, ruimtewerking en specifiek voor landschappen, parken, tuinen, begraafplaatsen: werken met vista's, zichtassen, bakens, paden, perken

en structuren, keuze van plant- en boomsoorten qua (snoei)vormen, kleuren, evolutie naargelang de seizoenen, ... ;

- de materialen en technieken die gebruikt werden, de wijze van inrichten, aanplanten of aanleggen.

Bij het bepalen van de waarde van de vormgeving gaat aandacht naar:

- zeldzame voorbeelden, voorbeelden van uitgesproken vakmanschap, voorbeelden met uitgesproken ontwerpqualiteit;
- representatieve voorbeelden: iets dat een schoolvoorbeeld is van een bepaalde stijl, streekeigen voorbeelden,...;
- evolutie van de vormgeving: gaat het om een vroeg voorbeeld, een laat voorbeeld, een overgangswerk

Vat deze waarde niet helemaal wat je bedoelt?

Kijk ook eens bij:

> *Artistieke waarde*

> *Technische waarde*



De **Milanenkapel in Zwevegem** is als eerste, sterk Engels beïnvloede architectuurrealisatie van Jean-Baptiste Bethune een referentiepunt voor de neogotische stijl in Vlaanderen.

<https://id.erfgoed.net/aanduidingsobjecten/15096>

De **Centrale gevangenis van Leuven** is typologisch gezien een goed voorbeeld van een 'celligencevangenis', die volledig beantwoordt aan de 19de-eeuwse opvattingen inzake gevangenisinrichting. Als typische 'Ducpétiaux-gevangenis', een celligencevangenis met twee lange en vier kortere vleugels stervormig ingeplant op een zeszijdige kern, werd ze beschouwd als een modelinrichting.



<https://id.erfgoed.net/aanduidingsobjecten/163>



Gasthof het Sweert in Hasselt is een gaaf bewaard voorbeeld van monumentale stedelijke vakwerkbouw in Limburg en het Maasland. Het vakwerk is hier op een heel expressieve manier toegepast en zorgt voor een bijzondere vormgeving.

<https://id.erfgoed.net/aanduidingsobjecten/2702>

Stilistisch sluit het **Provinciaal Handels- en Taalinstituut in Gent** aan bij verschillende stromingen in de naoorlogse architectuur, van CIAM-functionalisme over Scandinavisch modernisme, structuralisme, brutalisme en hightech. Deze geslaagde mix is één van de sterke punten van het complex.



<https://id.erfgoed.net/aanduidingsobjecten/113518>



Juliaan Lampens is één van de belangrijkste naoorlogse architecten in Vlaanderen, getuige de grote architectuurprijs van België, die hij in 1995 ontving voor zijn oeuvre. Aan dit oeuvre werden nationaal en internationaal tal van publicaties gewijd. Binnen het werk van Lampens is de **bibliotheek van Eke** een uitzonderlijk voorbeeld van publieke architectuur.

<https://id.erfgoed.net/aanduidingsobjecten/21127>

Het **ongevalskruis De Blaeser in Beersel** is een zeldzaam voorbeeld van een ongevvalskruis met een vormgeving die typisch is voor West-Brabant en het aansluitende deel van Henegouwen: lokale arkozesteen, volks vormgegeven Christusfiguur in hoog reliëf.



<https://id.erfgoed.net/aanduidingsobjecten/113398>



De **houten noodwoning in Ieper** is een zeldzaam bewaard exemplaar van de noodwoningen van het Koning Albertfonds, type Zanen & Moenaert. Hoewel er na de Eerste Wereldoorlog duizenden dergelijke gestandaardiseerde houten noodwoningen werden opgetrokken om te voldoen aan de grote woningnood, zijn er vandaag slechts een beperkt aantal van dit type overgebleven.

<https://id.erfgoed.net/aanduidingsobjecten/12116>

De tuin van de **woning Heeremans-Moens in Liedekerke** is een zeldzaam bewaard voorbeeld van de functionele tuin, een concept waarmee tuinarchitect Jean Canneel-Claes in het interbellum internationale erkenning oogstte.



<https://id.erfgoed.net/aanduidingsobjecten/6>



De stervormige lanen en zichtassen in het **sterrebos bij het Kaasterkasteel** getuigen van het ontwerp dat tuinarchitect Simonau op het einde van de 18de eeuw in het bos bij het kasteel van Rumbeke aanbracht. Vanuit een stervormig knooppunt, bestaande uit taxushagen en hagen van bruine beuk, vertrekken tien brede dreven en twee smallere dreefjes. Eén brede dreef biedt een zicht naar het kasteel, een andere naar de kerktoren van Rumbeke en nog een andere naar de Sint-Michielskerk van Roeselare.

<https://id.erfgoed.net/aanduidingsobjecten/13015>

Het dambordpatroon van rechtlijnige boswegen in het **Meerdaalwoud** is een uitzonderlijk voorbeeld van landschapsarchitectuur in een grootschalig boscomplex van 2500 ha. Architecturale bekommernissen speelden een rol bij de drevenaanleg: als verbinding tussen het kasteelpark van Arenberg en het bos, als verbinding tussen twee boscomplexen en als zichtassen op de wijdere omgeving. Enkele knoop- of scharnierpunten werden uitgebouwd tot 'salons', echte groene kamers, omgeven door een of meerdere palissades van gesnoeide bomen.



<https://id.erfgoed.net/aanduidingsobjecten/1134>



Oranjerietuin van de landcommandeur van **Alden Biezen**: een parterretuin in de toen gangbare geometrische of Franse stijl, een ontwerp van Romeyn de Hooghe uit 1700.

<https://id.erfgoed.net/aanduidingsobjecten/2653>

Artistieke waarde

Een onroerend goed heeft artistieke waarde als het getuigt van een kunstzinnig streven van de maker of de ontwerper in het verleden.¹⁴

Kunstzinnig

Artistieke waarde is aanwezig bij onroerend erfgoed met een opmerkelijke interactie tussen de architectuur, de tuin- of landschapsarchitectuur, de toegepaste kunsten¹⁵, de plastische kunsten of het (interieur)design. De interactie is een bewuste keuze van de ontwerper of de maker. Realisaties waar die interactie het gebruikelijke overtreft en een echte meerwaarde vormt, krijgen een artistieke waarde. Realisaties met een zeer hoge artistieke waarde zijn vaak unieke creaties.

Typische voorbeelden zijn:

- buitengewone interieurs, die ook meubilair of kunstwerken omvatten. Ze kunnen:
 - o het werk zijn van één ontwerper of kunstenaar of van een collectief;
 - o in één keer tot stand gekomen zijn of organisch gegroeid;
- gebouwen, tuinen en parken, pleinen, graftekens,... waar kunstwerken geïntegreerd zijn in exterieur of interieur, als (conceptueel) deel van het ontwerp.

Vrijstaande beeldhouwwerken en andere kunstwerken¹⁶ die deel uitmaken van de openbare ruimte krijgen een artistieke waarde als ze een grote kunsthistorische waarde hebben. In gebouwen zijn soms kunstvoorwerpen, collecties of verzamelingen aanwezig, die op zich een hoge artistieke kwaliteit hebben. Die bepalen echter niet automatisch de artistieke waarde van een gebouw. Er moet sprake zijn van integratie, van een ensemble van losse objecten en architectuur. We verwijzen hiervoor naar de richtlijn cultuuroederen.¹⁷

*As the sun colors flowers,
so does art color life.*

Sir John Lubbock
(1834-1913)

Streven

In realisaties met artistieke waarde is de intentie van de maker of de ontwerper om iets bijzonders, opmerkelijks of uitzonderlijks te realiseren duidelijk afleesbaar. Creativiteit en vrije expressie vormen er een meerwaarde. Of de toeschouwer het apprecieert of niet speelt bij het herkennen van het streven geen rol.

Het beoordelen van artistieke waarde kan gebaseerd worden op stijlen, stromingen en oeuvres. Hierbij verdienen zowel het traditionele als het vernieuwende aandacht, net als het vakmanschap.

Vat deze waarde niet helemaal wat je bedoelt?

Kijk ook eens bij:

> *Architecturale waarde*

> *Esthetische waarde*

14 Artistieke waarde is steeds gerelateerd aan het werk van de mens. Zuiver natuurlijke sites kennen we bijgevolg geen artistieke waarde toe, maar wel een esthetische waarde.

15 Toegepaste kunsten is een synoniem voor kunstnijverheid. Het omvat onder meer meubelkunst en ambachten die decoratieve afwerking van een bouwwerk of onderdelen daarvan tot doel hebben

16 Met kunstwerken worden hier werken van de plastische kunsten bedoeld, niet de kunstwerken uit de burgerlijke bouwkunst.

17 AGENTSCHAP ONROEREND ERFGOED 2022: Richtlijn Cultuuroederen in monumenten [online], <https://www.vlaanderen.be/publicaties/cultuuroederen-in-monumenten-richtlijn-om-te-beoordelen-of-cultuuroederen-deel-uit-maken-van-de-bescherming> (geraadpleegd op 5 juni 2023).



De beeldengroep 'Treurend ouderpaar' van Käthe Kollwitz op de Duitse militaire begraafplaats van Vladslo is door de expressiekracht een uniek hoogtepunt in haar oeuvre. De kunstenares heeft de beelden expliciet ontworpen om geplaatst te worden bij de graven van haar overleden zoon en zijn strijdmakkers. De samenhang tussen kunstwerk en begraafplaats is bijzonder en onverbreeklijk.

<https://id.erfgoed.net/aanduidingsobjecten/12008>

De **Woning Van Schuylenbergh in Aalst**, ontworpen door Pieter De Bruyne, heeft een artistieke waarde, in de eerste plaats omwille van de losse meubels uit De Bruynes non-conformistische oeuvre (1969-1987) die onlosmakelijk verbonden zijn met de woning. Met deze meubels stelde De Bruyne het strikte functionalisme in vraag door schoonheid en symboliek naar voor te schuiven als cruciale en soms zelfs de enige functies van een meubel. Deze meubels hebben ook een artistieke waarde als getuigen van het ambachtelijk meesterschap en perfectionisme van Pieter De Bruynes vader Emiel, wiens atelier vanaf midden jaren zestig als enige instond voor de productie van De Bruynes ontwerpen.



<https://id.erfgoed.net/aanduidingsobjecten/8011>

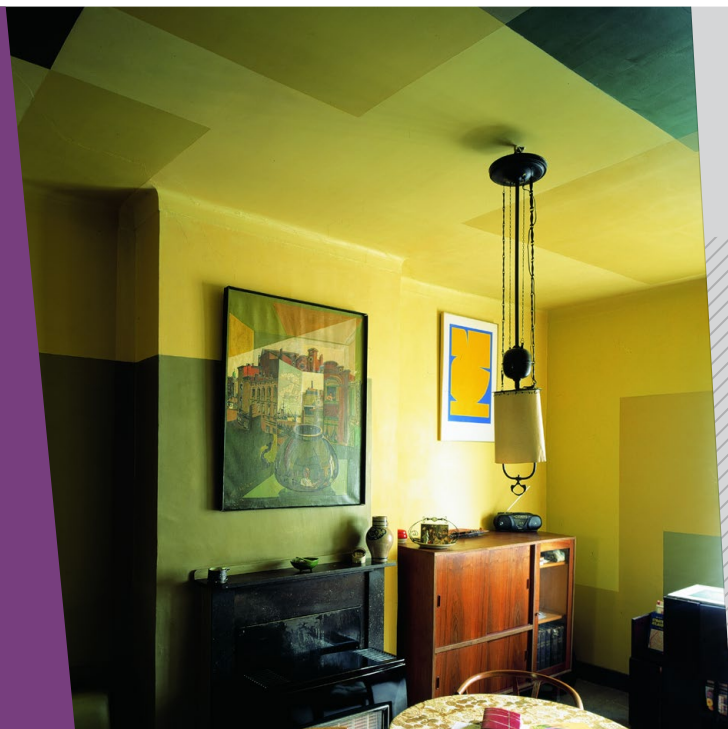


De inkompartij van de dierentuin in Antwerpen naar ontwerp van Emile Thielens en Emiel Van Averbeké getuigt van een geslaagde integratie van verschillende kunstvormen, materialen en decoratieve technieken. De daken worden bekroond door beeldengroepen met pelikanen en gieren door J. Dupon. De voorzijde is versierd met mozaïeken met "Felis Tigris" (tijger) en "Felis Leo" (leeuw) afkomstig van het kunstatelier van H. Verbuecken en ontworpen door Emiel Van Averbeké.

<https://id.erfgoed.net/aanduidingsobjecten/5013>

De atelierflat van Jozef Peeters in Antwerpen

is door de kunstenaar geconcipieerd als een uniek abstract kunstwerk. Meubilair en kunstwerken vormen er één compositie samen met muur



<https://id.erfgoed.net/aanduidingsobjecten/5790>



Het **tramhokje Breedene Hippodrome** langs de kusttramlijn is uniek omwille van de late art-nouveaustijl. Het ontwerp wijkt duidelijk af van andere eerder functionalistisch opgevatte tramhokjes. De toepassing van de late art-nouveaustijl bij een tramhokje, een bij uitstek utilitair gebouwtype, getuigt dan ook van een kunstzinnig streven dat het gebruikelijke overtreft.

<https://inventaris.onroerendergoed.be/aanduidingsobjecten/174130>

De **boerentopiary van kip en haan in Buggenhout** is een voorbeeld van het streven om iets bijzonders te realiseren, hier aansluitend bij landelijke tradities. De snoeikunst wordt er aangewend met een opmerkelijk resultaat, dat het gebruikelijke overtreft.



<https://id.erfgoed.net/aanduidingsobjecten/8653>

Culturele waarde

Een onroerend goed heeft culturele waarde als het getuigt van opvattingen, normen, waarden, gebruiken, gewoonten en tradities in een bepaalde periode, regio of gemeenschap.

Opvattingen, normen, waarden

Uiteenlopende bewegingen en stromingen op geestelijk, zedelijk en maatschappelijk vlak hangen nauw samen met concrete gebeurtenissen en ontwikkelingen die de geschiedenis vormen. Ze zijn kenmerkend voor een bepaalde tijdsgeest. Onroerend erfgoed met culturele waarde getuigt zo onder meer van:

- gedeelde mentaliteit en opvattingen (geloof, filosofie,...);
- gedeelde normen en waarden;
- brede maatschappelijke en sociale bewegingen.

Die kunnen verder gekenmerkt worden door bepaalde **gebruiken, gewoonten en tradities**, soms met bijbehorende symbolen.

In tegenstelling tot concrete historische gebeurtenissen gaat het bij culturele waarde om zaken die moeilijker af te lijnen zijn of die niet altijd benoemd worden, maar die wel aanwezig zijn en in een gemeenschap gedeeld worden. Ze vertegenwoordigen het vaak ongeschreven 'dit is hoe wij dit doen' of 'dit is hoe wij dit zien'.

Periode, regio of gemeenschap

De opvattingen, normen, waarden, gebruiken, gewoonten en tradities kunnen typerend zijn voor een bepaalde periode, regio of bevolkingsgroep of universeler zijn en langer doorwerken. Ze zijn dan herkenbaar als grote tendensen en trends. Culturele waarde vat fenomenen die veranderlijk zijn en evolueren in de loop van de tijd. Ze kunnen hierdoor vandaag niet meer gedragen of zelfs gecontesteerd zijn. Toch blijven ze deel van ons collectief geheugen.

Bij het toekennen van culturele waarde wordt geen onderscheid gemaakt tussen 'hoge' en 'lage' cultuur. Uitingen van volkscultuur en dagdagelijkse gebruiken uit het verleden zijn even relevant en krijgen ook een culturele waarde toegekend.

There is no geist like the zeitgeist.

Robert Hughes
(1938-2012)

Om culturele waarde te krijgen moet de band tussen het onroerend goed en het culturele aspect heel uitgesproken zijn. Denk hier eerder aan eerste en laatste getuigen van een bepaald fenomeen of aan plaatsen die een overgang of kantelpunt illustreren.

Soms illustreren meerdere sites van een bepaald type een welbepaalde tijdgeest, zoals burgerwoningen met een rijkelijke aankleding en indeling die de 19de-eeuwse burgerlijke wooncultuur veruiterlijken. In dat geval wordt de waarde toegekend bij exemplarische voorbeelden, die dit verhaal nog duidelijk vertellen. Er moet steeds een duidelijke materiële veruitwendiging zijn om culturele waarde toe te kennen. Die kan onder meer blijken uit:

- een nieuw type dat ontstaat als antwoord op een nieuwe maatschappelijke nood;
- de aanwezigheid van opschriften of een iconografisch programma;
- het gebruik van een welbepaalde stijl als manifest;
- ...

Vat deze waarde niet helemaal wat je bedoelt?

Kijk ook eens bij:

> *Historische waarde*

> *Architecturale waarde*



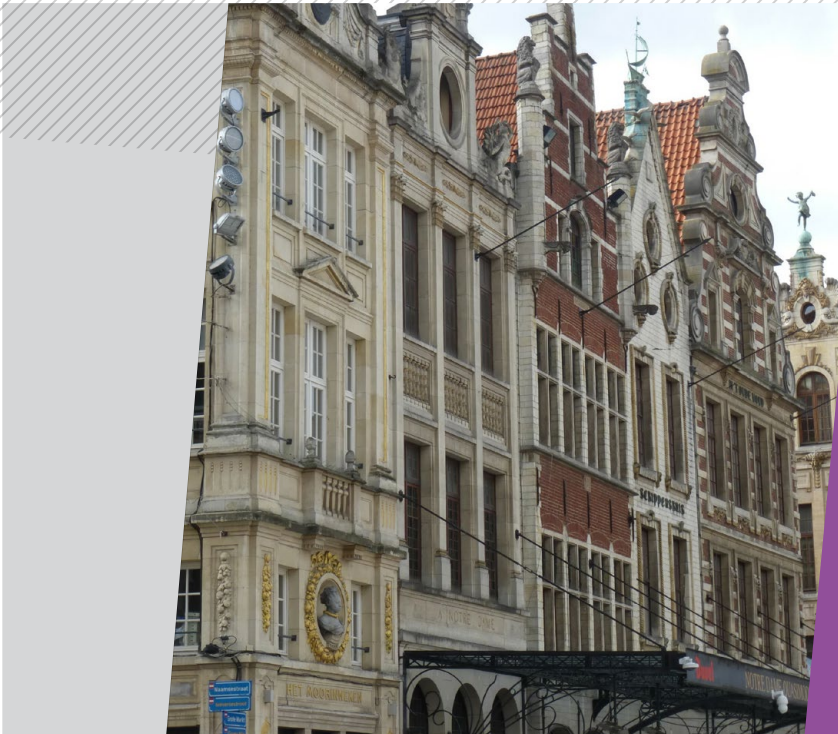
De **Schuilplaats voor Werklieden in Antwerpen** werd opgericht door het liberale stadsbestuur, als tegenhanger van het katholieke “Werkmanswelzijn” aan de overzijde van de straat. De instelling bood havenarbeiders een gaarkeuken, wasplaats, stortbaden en gelegenheid tot het drogen van de werkkledij. Het pand getuigt van de tegenstellingen tussen de verschillende politieke en ideologische groeperingen in de maatschappij en ruimer van een algemene bekommernis in eind negentiende-eeuwse gegoede kringen om de werkende klasse te ontwikkelen.

<https://id.erfgoed.net/aanduidingsobjecten/5831>

Het **zwembad Jan Guilini in Brugge** uit 1928-1930 is een voorbeeld van publieke architectuur die inspeelt op de democratisering van de vrijetijds- en sportbeleving. Als badinstelling met individuele ligbaden weerspiegelt het zwembad ook het toenemende belang dat gehecht wordt aan hygiëne en gezondheid (lichaamscultuur).



<https://id.erfgoed.net/aanduidingsobjecten/12581>



De wederopbouw van de Grote Markt in Leuven

is qua vorm en uitwerking representatief voor het nationaal en internationaal gevoerde discours rond de wederopbouw tijdens en na de Eerste Wereldoorlog. Gedreven door patriottisme en nationalisme wilde men de stad als een feniks doen herrijzen uit haar as, grootser dan voorheen en (architecturaal) verwijzend naar een rijk verleden. Dit echter zonder de verschrikkelijke verwoestingen uit het collectieve geheugen te wissen.

<https://id.erfgoed.net/aanduidingsobjecten/14917>

Het grafteken van de familie Feldheim in Zaventem getuigt van de culturele verschijnselen die samengaan met sterven en rouwen in de 19de eeuw. De ligging van het graf op een prominente plaats, de kruising van twee paden, getuigt van de status van de burgerlijke familie Feldheim. De bij het grafteken toegepaste symboliek herinnert aan de 'taal der bloemen' die bij de burgerij toen algemeen bekend was, maar nu in de vergetelheid raakt



<https://id.erfgoed.net/aanduidingsobjecten/126615>



Deze twee **gekandelaarde welkomstlinden in Aalter** werden aangeplant aan de toegang van de hoeve als welkomstboom. De linden symboliseren van oudsher vruchtbaarheid en geluk, maar moesten ook het erf en de woning beschermen tegen het kwade.

<https://id.erfgoed.net/erfgoedobjecten/130971>

Het **Sint-Arnolduspark in Tiegem** is een bedevaartsoord waar genezing van oogkwalen werd en wordt afgesmeekt. Het park, gelegen in het brongebied van de Sint-Arnoldusbeek, getuigt van een bijzondere bron- en watercultus, verbonden aan de omstreeks 1040 in Tiegem geboren heilige. De devotie tot Sint-Arnoldus ontstond daar al in 1457. Het park is ook een goed voorbeeld van een tijdens het katholiek reveil van de tweede helft van de 19de eeuw uitgebouwd bedevaartsoord, dat getuigt van de verering van middeleeuwse figuren.



<https://id.erfgoed.net/aanduidingsobjecten/97618>

Esthetische waarde

Een onroerend goed heeft esthetische waarde als het de waarnemer zintuiglijke schoonheid laat ervaren.

De esthetische waarde wordt vooral gebruikt bij cultuur-historische landschappen, bij houtig erfgoed of bij sites die een sterke landschappelijke component combineren met bouwkundige elementen.

De waarnemer

Esthetische waarde vertrekt altijd van een appreciatie door de hedendaagse waarnemer. De beleving kan op ieder moment anders zijn. Wordt de hedendaagse appreciatie bevestigd door historische bronnen zoals reisverslagen, schilderijen of prentkaarten dan is dit een meerwaarde.

De ervaring van schoonheid kan een gedeelde ervaring zijn, die bijvoorbeeld bestaat uit het appreciëren van variatie, kleur, reliëf, weidsheid, openheid en zichten, aanwezigheid van water,... Verschillende wereldwijde onderzoeken bevestigen dat dit voorbeelden zijn van landschappelijke kwaliteiten die door grotere groepen mensen als mooi en aangenaam ervaren worden. Aan



Waasmunster, 2023 Fotografie: Leen Meganck

Beauty is not caused. It is.

Emily Dickinson
(1830-1886)

gebieden die hierdoor gekenmerkt worden, kennen we een esthetische waarde toe.¹⁸

Ook bij individuele objecten, als bijvoorbeeld bomen, komen karakteristieken voor die meer geapprecieerd worden, denk aan een bijzondere groeivorm, een grote omvang of hoogte, de aanwezigheid van dikke, knoestige stammen,...¹⁹

Zintuiglijk

We ervaren schoonheid via onze zintuigen. We denken daarbij in eerste instantie aan een visuele ervaring, maar ook andere zintuigen zijn betrokken. Zo kunnen stilte, geluiden, geuren, atmosferen, ... bijdragen tot de ervaring van schoonheid.

Schoonheid

Een holle weg als een groene canyon die zich door een bos slingert, een landschap waarin verspreide hoeven en kastelen blikvangers zijn in de panoramische zichten, windmolens die harmoniëren met een schilderachtig landschap,... veel mensen ervaren dit als aangenaam en mooi.

Toch kwam er meestal geen ontwerper bij te pas die een esthetisch resultaat nastreefde. De schoonheid in onze leefomgeving is vaak niet het gevolg van de bewuste intentie om iets moois te creëren. Het esthetische is niet het doel op zich, maar wel een gelukkig neveneffect. Om deze onbedoelde schoonheid van plaats te vatten, is de esthetische waarde bij uitstek geschikt.

Vat deze waarde niet helemaal wat je bedoelt?

Kijk ook eens bij:

> *Architecturale waarde*

> *Artistieke waarde*

18 MITCHELL N. 2013: Study on the application of Criterion VII. Considering superlative natural phenomena and exceptional natural beauty within the World Heritage Convention. IUCN World Heritage Study N. 10 [online] <https://whc.unesco.org/uploads/events/documents/event-992-14.pdf> (geraadpleegd op 24 april 2019), 59-60.

19 VAN DER LINDEN G., VANMAELE N., SMETS K. & SCHEPENS A. 2020: Handleiding voor het inventariseren van Houtige Beplantingen met Erfgoedwaarde. Handleiding agentschap Onroerend Erfgoed 23 [online], <https://doi.org/10.55465/KBFO7841> (geraadpleegd op 16 november 2020).



De aanwezigheid van dikke, knoestige stammen en takken, die een omvangrijke omtrek of grote hoogte hebben, bepaalt mee de esthetische waarde van houtig erfgoed, zoals hier bij de **treurbeuk van Korsele**.

<https://id.erfgoed.net/aanduidingsobjecten/9147>

In het voorjaar kleurt het **Begijnenborrebos bij Dilbeek** wit en paars door de prachtige voorjaarsbloei van wilde hyacint, bosanemoon en daslook die er als matten in het bos voorkomen. Steile hellingen met diep ingesneden beekjes zorgen voor wisselende perspectieven op het bosbestand dat voor een groot deel uit oude majestatische beuken is opgebouwd.



<https://id.erfgoed.net/aanduidingsobjecten/609>



Het historische beemdenlandschap van de **Dijlevallei ten zuiden van Leuven** oogt aantrekkelijk door de afwisseling van rijen knotwilgen, natte ruigten, valleibosjes, leibeken en de meanderende rivier in dit typische valleilandschap. Een diversiteit aan landschapselementen komt verspreid voor en brengt variatie in het landschap, die zorgt voor een geheel met esthetische waarde.

<https://id.erfgoed.net/erfgoedobjecten/300138>

Het landschap **Dijlevallei – Pikhakendonk te Bonheiden en Boormeerbeek** bezit nu nog alle ingrediënten van het oorspronkelijke oude rivierenlandschap met onder andere dijken, verlande, afgesneden meanders, waterrijke hooi- en grasweiden, broekbosjes, naaldhoutaanplantingen en houtkanten. Deze elementen vormen één schilderachtig geheel.



<https://id.erfgoed.net/aanduidingsobjecten/172>



Deze **zwarte moerbei** in de pastoretuin in de Dorpsstraat in **Kampenhout** heeft door zijn uitzonderlijke omvang, leeftijd en plantlocatie een bijzondere esthetische waarde. Deze moerbei dankt zijn aantrekkingskracht onder andere aan zijn ouderdom en zijn voor de soort typische liggende structuur, die hem een bijzonder en knoestig uitzicht verschaffen.

<https://id.erfgoed.net/aanduidingsobjecten/127738>

Deze **zomereik bij een hoeve in Grote Brogel** heeft door zijn uitzonderlijke omvang, leeftijd en plantlocatie een bijzondere esthetische waarde. Zijn huidige groeivorm is representatief voor een veteranboom. Deze zomereik dankt zijn aantrekkingskracht onder andere aan zijn ouderdom, die hem een indrukwekkend en knoestig uitzicht verschaft, eigenschappen die nog zullen toenemen naarmate zijn leeftijd vordert. Dergelijke oude bomen zijn esthetisch waardevol en zeldzaam in Vlaanderen.



<https://id.erfgoed.net/aanduidingsobjecten/127739>

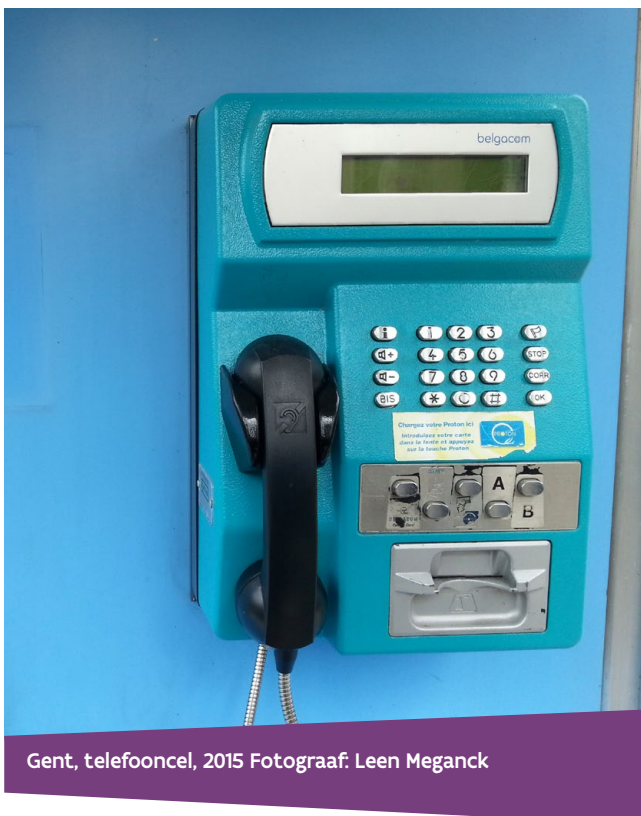
Historische waarde

Een onroerend goed heeft historische waarde als het getuigt van gebeurtenissen en ontwikkelingen uit het verleden van de mens, van figuren of instellingen die de geschiedenis mee bepaalden of van historisch landgebruik.

Gebeurtenissen, ontwikkelingen, figuren, instellingen, historisch landgebruik

Onroerend erfgoed met historische waarde kan onder meer getuigen van:

- allerhande gebeurtenissen en andere ijkpunten van de geschiedenis, historische periodes en de breuklijnen ertussen, ontwikkelingen en evoluties;
- bestuurlijke, religieuze, politieke, ... instellingen, instanties en organisaties en de rol die ze speelden in de loop der tijden;
- historische figuren en families die hun stempel drukten op de geschiedenis;
- menselijke activiteiten die onze leefomgeving in de loop der eeuwen mee vorm hebben gegeven.



Gent, telefooncel, 2015 Fotograaf: Leen Meganck

*The past is
a foreign country; they do
things differently there.*

L. P. Hartley
(1895-1972)

Het toepassingsgebied van historische waarde is ruim, de waarde is van toepassing op de meest diverse onderwerpen en terreinen. Niet alleen de 'grote geschiedenis' met alle hoogte- en dieptepunten is van belang, ook het alledaagse verleden verdient aandacht.

Historische waarde wordt toegekend aan:

- plaatsen die een specifiek historisch aspect illustreren, bijvoorbeeld als de eerste of de laatste getuige van een fenomeen of als de exacte locatie van een historische gebeurtenis;
- plaatsen die een gelaagdheid vertonen, waar je de overgang van de ene naar de andere periode goed kan ervaren;
- een site die specifiek is opgericht om een historische gebeurtenis of figuur te herdenken;
- plaatsen die een tot nu toe ongekend of onderbelicht deel van de geschiedenis vertellen;
- gebieden met vegetaties die ontstaan zijn door traditioneel beheer;
- ...

Elke plaats vertelt een eigen verhaal over het verleden. Is het historische verhaal ter plaatse nog materieel afleesbaar en betekenisvol voor een ruimere regio of voor een grotere groep mensen, dan wordt een historische waarde toegekend. De historische waarde vat de gehele geschiedenis, inclusief periodes, gebeurtenissen, figuren en instellingen die vandaag gecontesteerd of omstreden zijn.

Vat deze waarde niet helemaal wat je bedoelt?

Kijk ook eens bij:

- > Archeologische waarde
- > Culturele waarde



De **Britse brug uit de Eerste Wereldoorlog in Ieper** is verbonden met een belangrijke historische gebeurtenis: ze werd opgericht als voorbereiding op het Bevrijdingsoffensief van 28 september 1918. Uit het dagboek van de 245th (Guernsey) Army Troops Company, de Britse genie-eenheid die deze brug optrok tussen 4 en 7 september 1918, blijkt dat de eenheid ononderbroken aan de brug werkte onder voortdurende artilleriebeschietingen.

<https://id.erfgoed.net/aanduidingsobjecten/97669>

De **ruïne van het Hof van Coudenborn in Moerbeke** is één van de weinige zichtbare, materiële getuigen van de aanwezigheid van de Boudeloabdij uit Stekene, een religieuze instelling die een vooraanstaande rol speelde in de geschiedenis van het Waasland en Zeeuws-Vlaanderen, onder meer als ontginner van woeste gronden.



<https://id.erfgoed.net/aanduidingsobjecten/21134>



De **dorpslinde van Itegem** dateert van circa 1755 en is één van de drie momenteel gekende gerechtsbomen in Vlaanderen. De linde getuigt van de oude vorm van rechtspraak in de vierschaar. Deze monumentale boom vat dus een zeer bijzonder aspect van de geschiedenis.

<https://id.erfgoed.net/aanduidingsobjecten/14952>

De **mijnkraters van Petit Bois in Ieper** zijn de historische getuigen van de mijnslag die op 7 juni 1917 aan het front in de Westhoek uitbarstte. Samen met de andere kraters markeren zij de historische frontlijn van waaruit het geallieerde offensief vertrok. De mijnkraters zijn één van de weinige relictten van het vroegere oorlogslandschap die nog in situ op het terrein herkenbaar zijn.



<https://id.erfgoed.net/aanduidingsobjecten/97651>



De **Vliegpleinkouter in Mariakerke** is een relict van een oorspronkelijk uitgestrekt akkercomplex. De kouter gaat over in de open meersen waar nog een historisch netwerk van smalle perceelsloten en bredere ontwateringsgrachten aanwezig is. Dit historisch ontginningssysteem is nog steeds herkenbaar en ook de meersen zijn nog in gebruik als hooi- en weiland.

<https://id.erfgoed.net/aanduidingsobjecten/14863>

Het **oorlogsmonument voor de Slag om Vinkt** in Deinze werd in 1968 opgericht. Het is een blijvende herinnering aan de militaire slag om Vinkt en de daarop volgende gruwelijke vergelding op de inwoners in mei 1940.



<https://id.erfgoed.net/aanduidingsobjecten/8055>



De 12de-eeuwse **dries van Opdorp** is een goed voorbeeld van een onverharde openbare dorpsruimte die in het verleden werd gebruikt als verzamelplek voor het vee uit het dorp. Nog altijd is het dorpsplein onverhard, bestaat het uit een grasland beplant met linden en refereert een waterpomp aan de vroegere veedrinkpoelen.

<https://id.erfgoed.net/aanduidingsobjecten/10737>

Het **Herkenrodebos** is een representatief voorbeeld van een 18de-19de-eeuws ontginningslandschap in vochtig Haspengouw waarbij bos naar landbouwgebied werd omgezet. Door de ontbossing evolueerde een uitgestrekt, aaneengesloten boscomplex naar een halfopen landbouwlandschap. Enkele verspreid liggende oudboskernen getuigen nog van het vroegere bosbeheer.



<https://inventaris.onroenderfgoed.be/aanduidingsobjecten/127735>



<https://id.erfgoed.net/erfgoedobjecten/135201>

De **rivierpolders langs de Schelde** zijn uitgesproken cultuurhistorische landschappen, ontstaan in de middeleeuwen, gevormd door de mens. Eén daarvan is de polder van Kruibeke, Bazel en Rupelmonde, langs de linkeroever van de Schelde. De polder werd zeker sinds de 13de eeuw of vroeger bedijkt. Het gebied is langgerekt en in het midden loopt de Barbierbeek dwars door de polder. Het gebied heeft een uitgesproken historische percelering. Welen en krekens langs de dijken laten zien dat er in het verleden meermaals dijkdoorbraken zijn geweest.

De **Kalmthoutse Heide** is een typisch voorbeeld van een laaglandheide. Het gaat hier om een halfnatuurlijk landschap dat door rooibouw op oerbos ontstond en reeds zo'n 4500 jaar geleden deel uitmaakte van een landbouwsysteem. In haar lange en rijke geschiedenis deed de heide onder meer dienst als locatie voor het wassen van zand, zandafgravingen, veenwinning, bebossing en zelfs militaire oefeningen. Doorheen het hele gebied zijn nu nog sporen te vinden van deze activiteiten onder de vorm van vennen, restanten van wegen, ...



<https://id.erfgoed.net/aanduidingsobjecten/6197>

Industrieel-archeologische waarde

Een onroerend goed heeft industrieel-archeologische waarde als het getuigt van ambachtelijke, proto-industriële of industriële activiteiten uit het verleden.

Ambachtelijk, proto-industrieel en industrieel

Het gaat bij industrieel erfgoed zowel om ambachten en nijverheden als om getuigen van de industriële revolutie en om twintigste-eeuwse industriële sites. Uiteraard zijn ook sites die de evolutie van een nijverheid of een opeenvolging van verschillende nijverheden op één plek tonen interessant. Of sites die een bijzondere vernieuwing tonen.

Het toepassingsgebied van de industrieel-archeologische waarde is uitgebreid. Deze waarde komt onder meer voor bij erfgoed dat getuigt van:²⁰

- de bewerking en verwerking van grondstoffen;
- het vervaardigen, onderhouden en herstellen van producten;
- opslag en distributie;
- de winning van delfstoffen;
- de productie en verdeling van brandstoffen, energie en water;
- ...

Activiteiten

Bij gebouwen of sites met industrieel-archeologische waarde moet nog duidelijk zichtbaar zijn welke activiteiten er werden uitgevoerd. Dit is het geval als het productieproces of de samenhangende onderdelen ervan nog duidelijk zichtbaar en herkenbaar zijn. De aanwezigheid van bijbehorende machines, installaties en uitrusting is zeker een meerwaarde, ongeacht of deze nog werken of niet. Toch kan ook de structuur van een gebouw, als die specifiek gericht is op een bepaald productieproces, al een duidelijke indicatie zijn van industrieel-archeologische waarde.

The Industrial Revolution was another of those extraordinary jumps forward in the story of civilization.

Stephen Gardiner
(1925-2007)

Integrale machines als wind- en watermolens, havenkranen of uitzonderlijke installaties als een petroleumpier of een pijplijn vatten constructie en productie in één en zullen bijna steeds een industrieel-archeologische waarde krijgen.

Sites gerelateerd aan transport (als bruggen, tramstations, stationsgebouwen, tunnels, seinhuizen, vliegvelden, vliegtuigloodsen, havens, dokken,...) zijn in veel gevallen niet uitsluitend verbonden met industriële activiteiten. Zij krijgen een industrieel-archeologische waarde als hun verhaal coherent de samenhang met de industriële activiteit illustreert. Onderdelen van zo'n transportsite, als een werkplaats met bijbehorende machines of een tractiestation met stroomomvormers en andere onderdelen, kunnen op zich wel industrieel-archeologische waarde hebben.

Sites die te maken hebben met diensten als communicatie (als postgebouwen, telegraafkantoren, of telecomtorens,...) krijgen een industrieel-archeologische waarde als het procedé dat ze gebruikten nog afleesbaar is door de aanwezige machines.

Sites gerelateerd aan landbouw of veeteelt krijgen geen industrieel-archeologische waarde toegekend. Wel kunnen ook industriële elementen op deze niet-industriële sites een industrieel-archeologische erfgoedwaarde krijgen. Denk aan een chicorei-ast, een zwingelkot voor vlasverwerking, ... op een hoeve.

*Vat deze waarde niet helemaal wat je bedoelt?
Kijk ook eens bij:
> Technische waarde*

²⁰ Voor een uitgebreid overzicht van nijverheids- en productieplaatsen zie ook: AGENTSCHAP ONROEREND ERFGOED s.d.: Erfgoedtypes [online], <https://thesaurus.onroerenderfgoed.be/conceptschemas/ERFGOEDTYPES/c/307> (geraadpleegd op 25 september 2023).



De fabriek voor zelfbestatigers **La Lédoise in Lede** vervaardigde op ambachtelijke wijze “constateurs” voor de duivensport. Twee van de drie werkplaatsen bleven bewaard in de toestand zoals de laatste werknemers ze in 1965 verlaten hebben. Ze illustreren zo perfect het productieproces van dit door de firma gebrevetteerde product, dat een wereldwijde afzet kende.

<https://id.erfgoed.net/aanduidingsobjecten/10397>

Diamantwerkplaats Lieckens in Nijlen is een uitstekend en uniek bewaard voorbeeld van een Kempense diamantslijperij. De belangrijkste onderdelen van de technische uitrusting zijn nog in een oude opstelling bewaard. De gehele inrichting is ook een goed beeld van de evolutie op het vlak van aandrijving en overbrenging tussen 1910 en 1928 in de werkplaatsen in het algemeen.



<https://id.erfgoed.net/aanduidingsobjecten/4138>



De **papiermolen Herisem en kartonfabriek Winderickx te Alseberg** vormen samen een 19de-eeuws industrieel complex gegroeid uit een oude papiermolen. De site met de oorspronkelijke papiermolen, de kartonfabriek, de bijhorende boerderij (met graanmolen) en een centraal gelegen woonhuis met kantoor is één van de best bewaarde voorbeelden van de ooit bloeiende papier- en kartonnijverheid.

Door haar lange geschiedenis en de bewaarde machines illustreert de site eveneens de overgang van een ambachtelijke naar een industriële productie.

<https://id.erfgoed.net/aanduidingsobjecten/1660>

Likeurstokerij De Beukelaer in Antwerpen

getuigt op een zeldzaam coherente wijze van het volledige proces van het stoken van likeur. Een aantal van de oude installaties wordt nog door het bedrijf bewaard. Op de site bevinden zich magazijnen voor de opslag van de ingrediënten voor de diverse bereidingen en voor de opslag van de afgewerkte producten. Een deur op de binnenplaats geeft toegang tot de ruimte met de oude stookketel met de fabrieksschoorsteen.



<https://id.erfgoed.net/aanduidingsobjecten/113482>



De **cichorei-ast Delezie** bij de Landergemhoeve in **Anzegem** is een uitzonderlijk goed bewaard voorbeeld van een cichorei-ast uit circa 1920 in een regio die om zijn cichoreiproductie bekend stond. De ast illustreert de ambachtelijke en toch gemechaniseerde productie van cichorei en de arbeidsomstandigheden waaronder dit tijdens het interbellum gebeurde.

<https://id.erfgoed.net/aanduidingsobjecten/11493>

De voormalige **klompenmakerij De Kimpe in Bazel** is een zeldzame materiële getuige van de klompencultuur in het Waasland. Het Land van Waas ontwikkelde zich vanaf het einde van de 17de eeuw tot het centrum van de familiale klompennijverheid in Vlaanderen. Het klompenmakersambacht was overwegend een huisnijverheid en kleinschalige nevenactiviteit bij een landbouwuitbating. In het midden van de 19de eeuw evolueerde de klompenmakerij van bijberoep tot volwaardig hoofdberoep. In die periode ontstonden honderden ambachtelijke familiebedrijven met bijhorende infrastructuur. De site bewaart kenmerkende onderdelen als de blokstal met droogzolder, een zeldzame rookoven en een houtopslag, die het productieproces illustreren.



<https://id.erfgoed.net/aanduidingsobjecten/113575>

Ruimtelijk-structurende waarde

Een onroerend goed heeft ruimtelijk-structurende waarde als het de ruimte structureert, ordent, indeelt, afbakent of de blik van de waarnemer leidt.

Ruimte

Sommige ruimtelijke structuren en elementen uit het verleden bepalen vandaag nog steeds de vorm en onze ervaring van de ruimte in onze leefomgeving. Ze dragen bij tot de ruimtelijke identiteit. Ze bepalen het uitzicht van een omgeving en zijn het best van op een afstand te ervaren.

Vaak is de structurering die ervaren wordt niet het uitgangspunt, maar een onbedoeld neveneffect. Denk aan een kanaal, dat een duidelijke lijn vormt in een landschap, maar in wezen bedoeld is om schepen efficiënt van punt a naar punt b te brengen.

Structureren, ordenen, indelen, afbakenen of de blik leiden

Elementen of sites krijgen in volgende gevallen ruimtelijk structurende waarde:

- ze zijn visueel en ruimtelijk dominant;



Middelkerke, kanaal Nieuwpoort-Plassendale,
2015 Koen Himpe

*In the beginning
there was nothing
which exploded.*

Terry Pratchett
(1948-2015)

- ze trekken de aandacht naar zich toe, leiden de blik, ze vormen een baken in de ruime omgeving, ze zijn een herkenningspunt;
- ze getuigen van menselijk ingrijpen dat de natuur in banen leidt, de ruimte is er op waarneembare manier geordend of gestructureerd;
- ze bakenen de ruimte af of vormen grenzen, ze compartimenteren het landschap;
- ze vormen of vertonen een schaalbreuk;
- ze vormen lijnen in het landschap;
- ze vormen een verbindende ruimtelijke structuur;
- ze accentueren de topografie en de hydrografie van een gebied;
- ze bepalen de indeling van de ruimte: andere elementen of de ruimtelijke structuur zijn er op geënt of zijn er langs ontstaan.

Voorbeelden van ruimtelijke structuren of elementen zijn

- bakens of zichtassen die de blik leiden (torens, bomenrijen, terrils);
- verbindende ruimtelijke structuren (beekvalleien, wegen, bruggen);
- grensstellende ruimtelijke structuren (kanalen, rivieren, spoorwegtaluds);
- ruimtelijke patronen (bebouwing aan de rand van een plateau, nederzetting op een hoogte);
- elementen die de ruimte configureren (schootsveld rond een fort, reliëf in het landschap);
- open of gesloten landschappen;
- ...

Vat deze waarde niet helemaal wat je bedoelt?

Kijk ook eens bij:

- > Stedenbouwkundige waarde
- > Esthetische waarde



De hoog opgaande bomenrij op de **Krinkel dijk in Damme** en het dijkprofiel zelf hebben een sterk ruimtelijk-structurerend effect. Ze accentueren de ligging van een oude zeeverende dijk die nagenoeg parallel liep met de vroegere Zwingeel. In het vlakke polderlandschap springt deze lange en hoge lijnvormige structuur van ver in het oog. Hij is beeldbepalend.

<https://id.erfgoed.net/aanduidingsobjecten/14916>

De voormalige **burcht van Rummen** vormt als beboste ophoging een opvallend landschapselement en een visueel baken in een overwegend landbouwgebied. De duidelijke concentrische grachten, waarneembaar vanaf de omringende veldwegen, zijn door de vorm van de perceelsgrenzen en door het microreliëf een reminiscentie van de vroegere indrukwekkende versterking.



<https://id.erfgoed.net/aanduidingsobjecten/21039>



De **antitankgracht** heeft een hoge ruimtelijk-structurende waarde, omdat die als een lijnvormig element in de ruimte werkt. Het is het enige onderdeel van de vesting Antwerpen dat het idee van een gordel van versterkingen rond de stad zo sterk visualiseert. De antitankgracht vormt bovendien de verbindende structuur tussen forten, schansen en bunkers voor de verdediging van de buitenste fortengordel.

<https://id.erfgoed.net/aanduidingsobjecten/4344>

Het basisdreevenpatroon rond het **kasteel de Jonghe in Ardoois** is beeldbepalend door het langgerekt rechthoekig karakter van de opgaande beplanting van dreefbomen, deels in de bebouwde ruimte en deels in de open ruimte, zowel in bosverband als in open veld. Het feit dat de oostelijke en westelijke toegangsdreeven bestaan uit meervoudige plantrijen, versterkt de ruimtelijk-structurende waarde.



<https://id.erfgoed.net/aanduidingsobjecten/14915>



Boven op het **plateau van Duisburg** overweegt een open, zacht golvend kouterlandschap met brede vergezichten, terwijl de valleihellingen een overwegend gesloten karakter met bosjes, houtkanten en holle wegen hebben. De dorpskernen zijn als een keten gelegen buiten het plateau. Dit ruimtelijke patroon zet zich over het volledige leemplateau door.

<https://id.erfgoed.net/aanduidingsobjecten/10299>

De **kerk van Rumst** is een baken in het valleilandschap van het Zennegat-Battenbroek.



<https://id.erfgoed.net/aanduidingsobjecten/14889>

Sociale waarde

De sociale waarde werd als erfgoedwaarde toegevoegd door het Onroerenderfgoeddecreet, door een opsplitsing van de 'sociaal-culturele waarde' die voorkwam in het Monumentendecreet van 1976.

Door de eerste definitie die deze waarde kreeg in de inventarismethodologie bouwkundig erfgoed in 2015 was ze niet bruikbaar voor beschermingen.

De definitie: 'Een onroerend goed heeft sociale waarde als het in de hedendaagse gemeenschap nog een actief, overgeleverd sociaal gebruik heeft of gemeenschapsvormend is blijven werken.' had immers tot gevolg dat de sociale waarde verdween, als het gebruik van de site veranderde of verdween. Een bescherming kan het gebruik van een site niet vastleggen. Sinds het invoeren ervan werd de sociale waarde slechts 9 keer gebruikt.

In 2023 werd een nieuwe definitie voor deze waarde voorzien:

een onroerend goed heeft sociale waarde als het getuigt van een sociaal gebruik uit het verleden of als het op een bepaald moment in zijn bestaan gemeenschapsvormend heeft gewerkt.

Het is echter perfect mogelijk om dit aspect onder historische of culturele waarde te vatten, wat de voorkeur geniet. Als het erover gaat dat de sociale ideeën van die tijd of toenmalige ideeën over de inrichting van de samenleving kunnen afgelezen worden aan het erfgoed, dan vatten we dit onder de architecturale of stedenbouwkundige waarden.

Bestaat het gebruik nog op het moment van bescherming of werkt de site nog steeds gemeenschapsvormend, dan is dit bestaan van een lokaal draagvlak of een erfgoedgemeenschap een bijkomend positief criterium voor bescherming. Voor criteria: zie verder in deze publicatie.

Stedenbouwkundige waarde

Een onroerend goed heeft stedenbouwkundige waarde als het getuigt van de inrichting van de bebouwde ruimte in het verleden.

Bebouwde ruimte

Stedenbouwkundige waarde wordt toegepast bij gebieden met een overwegend bebouwd karakter. Er is een verband met economische en maatschappelijke tendensen, de geografische context, de topografie,... die de stedenbouwkundige ontwikkeling op een bepaalde plek mee bepaalden.

Stedenbouwkundige waarde is toepasbaar op:

- steden, dorpen, straten, pleinen, wijken... die planmatig ontwikkeld zijn volgens de inzichten van ontwerpers of stedenbouwkundigen;
- vestingen;
- tuinvijken en andere specifieke verkavelingsvormen.

Ook op plekken waar de ruimtelijke inrichting binnen een traditie past, komt de waarde voor:

- historische stads- of dorpsontwikkelingen met een typerend patroon;
- gestichte steden of dorpen.

Inrichting

Stedenbouwkundige waarde heeft te maken met de inrichting van de bebouwde ruimte. Het gaat daarbij om de ruimtelijke samenhang, positionering en interactie van (erfgoed)elementen onderling. Ze wordt bepaald door de mate waarin die nog refereren naar voorgaande periodes en evoluties. De wisselwerking tussen open en bebouwde ruimte speelt een rol, net als de mate waarin de vormgeving van het openbaar domein of de collectieve buitenruimte nog typerend is.

Een geheel met stedenbouwkundige waarde omvat in principe steeds meerdere afzonderlijke elementen. De waarde wordt niet toegekend aan solitaire restanten. Een stadspoort, als enig overblijfsel van de middeleeuwse

21 SARLET D. 1996: Règlement général sur les bâtisses en site rural. Pourquoi? Comment? [online] http://lampspw.wallonie.be/dgo4/site_amenagement/site/directions/dua/rgbsr (geraadpleegd op 16 november 2020).



Don't focus so much on single buildings as fabric. If fabric is lost, we have a few heroic buildings in parking lots.

Steve Mouzon

stadsomwalling, zal dus een historische waarde krijgen. Het gaat om het geheel, met een vorm van visuele (historische) coherentie: de bebouwing, het gabarit, de schikking van gebouwen tegenover elkaar, de open ruimte, de indeling, inrichting en vormgeving van de ruimte, typische elementen als straatmeubilair.... Er mag uiteraard een evolutie merkbaar zijn.

Bij het bepalen van de stedenbouwkundige waarde worden verschillende aspecten mee in overweging genomen:

- de structuren op grondplan: de perceelstructuur, het verloop van straten, het bestaan van bepaalde zichtassen, het voorkomen van bijzondere wegen als voetwegen, brandwegen en van specifieke publieke ruimtes als pleinen;
- de interactie van 'gedomesticeerde' groene ruimte (tuinen, weilanden, parken, boomgaarden...) en bebouwde ruimte;
- het voorkomen en de combinatie van typische bebouwingstypes en gebouwen, eigen aan het geheel;

- de 'breuken' in het stedenbouwkundige weefsel waar buurten, wijken of zones met verschillende geschiedenis, bevolkingsgroepen,... leiden tot opvallende andere ontwikkelingen en gebouwtypes, bijvoorbeeld 19de-eeuwse stadswijken rond eeuwenoude stadskernen, tuinwijken, fabrieksbuurten, begijnhoven,...
- de elementen die samenhang zichtbaar maken, denk hierbij onder meer aan:
 - o bestrating
 - o groenelementen (tuinen, hagen,...)
 - o straatmeubilair
 - o eenheid in bebouwing ontstaan door stedenbouwkundige voorschriften of door het streekeigen karakter, wat tot uiting komt in gabarit, dakvorm, planvorm, typerend materiaalgebruik, de wijze van inplanting van gebouwen op het perceel,...²¹

Vat deze waarde niet helemaal wat je bedoelt?

Kijk ook eens bij:

- > *Ruimtelijk structurerende waarde*
- > *Architecturale waarde*
- > *Historische waarde*



<https://id.erfgoed.net/aanduidingsobjecten/97744>

De **rijks weldadigheidskolonie in Wortel** wordt gekenmerkt door een compartimentenlandschap met een typische drevenstructuur en een karakteristiek gebouwenpatrimonium. Landmeter Bogaerts uit Turnhout ontwierp een uniform plan voor de indeling van de kolonie waarop de wegen en de ligging van de hoeven werden opgetekend. Het plan deelde de kolonie op in twee delen. Beide delen werden gescheiden door een weg. De kolonies werden op hun beurt opgedeeld in kwartieren die weer op hun beurt bestonden uit twee secties van elk twaalf hoeven. Uitgegraven grachten scheidde de terreinen van de hoeven. Bomen en struiken zouden de kwartieren omgeven en ze beschutten tegen de wind. Ook de kwartieren werden omgeven door wegen.

De sociale woonwijk **Sparrenhof in Lokeren** kadert in de veranderende parkwijkgedachte tijdens de jaren zestig, waarbij hoogbouw en rationele strokenbouw onder invloed van Zwitserse en Scandinavische modellen ingeruild werden voor laagbouw met vernieuwende inplanting zoals schakelingen in zaagtand. De groenaanleg heeft maximale ruimte gekregen (met zowel gemeenschappelijke als private tuinen) en de plantenkeuze is aangepast aan het type grond, er is veel aandacht besteed aan details zoals kleurafwisseling, en de wisselwerking tussen architectuur en groenaanleg is maximaal.



<https://id.erfgoed.net/erfgoedobjecten/302114>



Het stedenbouwkundige patroon van het **begijnhof in Lier** is nog steeds goed herkenbaar. Het is een miniatuurstadje op een min of meer rechthoekige plattegrond met een grootte van circa 2 hectare, met typische huisjes, tuintjes en kasseibestrating.

<https://id.erfgoed.net/aanduidingsobjecten/4395>

Het **Sint-Pietersplein in Gent** is een enorm rechthoekig, geplaveid plein voor de Onze-Lieve-Vrouw-Sint-Pieterskerk en voormalige Sint-Pietersabdij. Het nieuwe plein werd aangelegd volgens het urbanisatieplan van stadsarchitect Charles Leclerc-Restiaux in 1848-1851 in neoclassicistische stijl en was voorzien als marsveld. De omzomende gevelwanden werden telkens als symmetrische gehelen ontworpen en herhaald.



<https://id.erfgoed.net/aanduidingsobjecten/10450>



Scherpenheuvel is een 'nieuwe stad', gesticht door de aartshertogen Albrecht en Isabella, met een stervormige, zevenhoekige plattegrond, oorspronkelijk verdedigd door zeven bastions en voorzien van drie stadspoorten op de wegen naar Zichem, Leuven en Diest.

<https://id.erfgoed.net/aanduidingsobjecten/1385>

De ex situ-wederopbouw van de **dorpskern van Oostkerke** stelde de Antwerpse architecten F. de Montigny en L. Somers in staat om, los van oude perceelstructuren, een stedenbouwkundig vernieuwend aanleg- en rooilijnplan uit te tekenen. Het ruime, beboomde Sint-Veerleplein vormt hierbij het middelpunt van het nieuwe dorp, waarrond de kerk - zonder kerkhof -, de pastorie, het samenstel van negen woningen en de gedenkkapel geordend zijn. De uniformiteit van het geelbakstenen materiaalgebruik en de herhaling van architecturale vormen werkt versterkend voor het geheel.



<https://id.erfgoed.net/aanduidingsobjecten/14960>

Technische waarde

Een onroerend goed heeft technische waarde als het getuigt van de toepassing van cultuurtechniek of technieken of materialen in het verleden.

Cultuurtechniek, technieken of materialen

De menselijke geschiedenis is ook een geschiedenis van technische vooruitgang. Veel menselijke ingrepen, ook in bouwkundige en landschappelijke context, illustreren die technische ontwikkeling.

Techniek is een ruim begrip. Het gaat volgens Van Dale om alle bewerkingen of verrichtingen, die nodig zijn om in een tak van kunst, handwerk, nijverheid, wetenschap,... iets tot stand te brengen. Voor onroerend erfgoed gaat het om de technieken die een rol spelen bij het tot stand komen van bouwkundig en landschappelijk erfgoed of onderdelen ervan. Cultuurtechniek heeft hierbij volgens Van Dale een zeer specifieke betekenis: het gaat om dat gedeelte van de landbouwwetenschap dat zich uitstrekt tot civiele ingenieurskunst: weg- en waterbouwkunde, afwatering en bemaling en grondverbetering.

Uiteraard is er vaak een nauw verband tussen een technische ontwikkeling en de ontwikkeling of het beschikbaar komen van nieuwe materialen. Ook die samenhang hoort onder technische waarde, met aandacht voor de vernieuwende voorbeelden en de resterende traditionele toepassingen. Alleen gebouwen en sites die op een betekenisvolle wijze een stap in de technische evolutie tonen of één van de weinige overgebleven voorbeelden zijn, krijgen technische waarde toegekend.

Dit is het geval als:

- ze vernieuwend zijn, de eerste toepassing van een techniek tonen;
- ze een technische evolutie illustreren, een duidelijke overgang van de ene naar de andere techniek;
- ze heel illustratief zijn, een techniek uitzonderlijk goed tonen, een schoolvoorbeeld zijn;
- ze een zeldzaam voorbeeld zijn van een techniek;
- de techniek er ongebruikelijk of experimenteel is, er wordt gebruikt op een manier die niet gangbaar is of in een context waar hij normaal gezien niet voorkomt. Hierbij moet wel aandacht zijn voor de duurzaamheid van een dergelijk experiment en de mate waarin het navolging kreeg.



Traditioneel en innovatief

Onroerend erfgoed illustreert technische toepassingen die zowel traditioneel als innovatief kunnen zijn. Denk aan:

- gebouwen en structuren die gebruik maken van bijzondere of uitzonderlijk bewaarde constructiemethodes of decoratieve technieken (bijvoorbeeld vakwerkbouw, cementrustiek, cimorné, vierendeelliggers, ...);
- gebouwen die qua technieken inspelen op wijzigende vereisten inzake hygiëne, verlichting, verluchting, verwarming,...;
- gebouwen en constructies die getuigen van bijzonder technisch vernuft of ingenieurskunst;
- land dat bewerkt wordt met specifieke landbouwtechnieken, dat doorsneden is met (water) wegen die volgens een bepaalde methode worden aangelegd en die van bijbehorende infrastructuur zijn voorzien, waar uitzonderlijke technieken voor irrigatie, afwatering, ontginning of grondverbetering nog merkbaar zijn;
- snoei- en leitechnieken bij bomen en struiken, technieken zoals haagvlechten,...;
- ...

Vat deze waarde niet helemaal wat je bedoelt?

Kijk ook eens bij:

> Industrieel-archeologische waarde.

> Artistieke waarde.



De **modelhoeve Boskasteel in Langemark-Poelkapelle** was als één van de weinige hoeves in de wederopbouwperiode voorzien van elektriciteit die ze zelf produceerde. De hoeve beschikte over een automatische watervoorziening voor de drinkbakken in de diverse stallen. Een ingenieuze technische innovatie was ook het smalspoornet voor het voeren van de dieren en de mestafvoer.

<https://id.erfgoed.net/aanduidingsobjecten/113622>

De **BP-building in Antwerpen** (1960–1963) was de eerste toepassing in Europa van de technisch vernieuwende hangconstructie zoals die door de Duitse architect Heinz Rasch in 1927 theoretisch werd ontwikkeld.



<https://id.erfgoed.net/aanduidingsobjecten/5902>



De **ronde vliegtuiglodoos op het vliegveld van Grimbergen** (1947) zijn een spectaculair startpunt van een na-oorlogse evolutie in de betonarchitectuur, waarbij men door middel van experimenten en vernieuwing het beton wilde laten zweven. In 1964 werden ze als enige Belgische realisatie opgenomen in de overzichtstentoonstelling Twentieth Century Engineering in New York.

<https://id.erfgoed.net/aanduidingsobjecten/595>

De **dakkap van de middelste ziekenzaal van het Sint-Janshospitaal in Brugge**, (1226-1241) is het oudste voorbeeld in de Lage Landen van een dakconstructie met flieringen op schaargebinten. Dit type dakconstructie werd vervolgens gedurende eeuwen één van de meest courante vormen van dakconstructie in dit gebied.



<https://id.erfgoed.net/aanduidingsobjecten/13242>



Speciale leivormen en snoeitechnieken in de **terrastuin bij het kasteel van Gaasbeek**, die in 1998 is heraangelegd. Eén van de pioniers van bijzondere snoeitechnieken was Fred Burvenich (1836–1917). Zijn methode bracht het vruchthout direct op de gesteltakken, waardoor de boom meer groei­kracht had en grotere vruchten voortbracht.

<https://id.erfgoed.net/aanduidingsobjecten/243>

Volksculturele waarde

Het Onroerenderfgoeddecreet voorziet nog een volkskundige waarde. Die werd in 2015 als volgt gedefinieerd:

Een onroerend goed heeft volkskundige waarde als het getuigt van gebruiken en gewoonten, voorstellingen en tradities van een specifieke bevolkingsgroep of gemeenschap in het verleden.

Deze waarde vervangen we door de culturele waarde. Hierdoor verlaten we de scheiding tussen wat als 'hoge cultuur' en wat als 'volkscultuur' wordt ervaren en beschouwen we deze als evenwaardig.

Wetenschappelijke waarde

Een onroerend goed heeft wetenschappelijke waarde als het kan bijdragen tot of heeft bijgedragen aan kennis of als het een typevoorbeeld is.

De wetenschappelijke waarde wordt vooral gebruikt bij cultuurhistorische landschappen, bij houtig erfgoed of bij sites die een sterke landschappelijke component combineren met bouwkundige elementen.

Bijdragen aan kennis

Wetenschappelijke waarde wordt slechts in specifieke gevallen toegekend, als de site op zich een bijzondere of zeldzame bron voor kennis is, of een belangrijke aanvulling is op andere bronnen.

Een site kan op verschillende manieren bijdragen tot kennis:

- de bijdrage tot de wetenschap kan vaststaan, bijvoorbeeld bij sites die al ruim gepubliceerd en gedocumenteerd zijn. Een goede bewaring van de site is dan belangrijk om het wetenschappelijk onderzoek uit het verleden te documenteren of zelfs opnieuw te kunnen aftoetsen;

The most exciting phrase to hear in science, the one that heralds new discoveries, is not 'Eureka' but 'That's funny.'

Isaac Asimov
(1920 - 1992)

er kan ook wetenschappelijke waarde worden toegekend aan een typevoorbeeld, aan de hand waarvan een bepaald fenomeen goed kan worden aangetoond of uitgelegd;

- de potentie tot kenniswinst kan al erkend zijn, maar nog niet ten volle onderzocht. Het onderzoek van de site of van eigenschappen en onderdelen ervan levert nog kenniswinst op of heeft potentieel voor toekomstig wetenschappelijk onderzoek.

Iedere site heeft uiteraard potentieel voor kenniswinst over zichzelf. De kenniswinst moet dus betrekking hebben op meer dan de site op zich. Hoe ruimer dit gaat, hoe hoger de wetenschappelijke waarde. Het kan daarbij ook gaan om kennisgebieden buiten het onderzoeksgebied van onroerend erfgoed zelf. Het is van belang goed te duiden welke kenniswinst geboekt kan worden op welk onderzoeksterrein.

Vat deze waarde niet helemaal wat je bedoelt?

Kijk ook eens bij:

- > *Archeologische waarde*
- > *Technische waarde*



<https://id.erfgoed.net/aanduidingsobjecten/21163>

Bij de **hoogstamboomgaard met woning en bedrijfsgebouwen in Tienen** biedt het onderzoek van de wortel- en stamscheuten veel potentieel voor kenniswinst over de zaailingonderstammen en stamvormers die telers na WOI gebruikten om hoogstammen te produceren met een hoge levensverwachting. Met het verdwijnen van de hoogstamboomgaarden zijn ook vele rassen, vaak met unieke eigenschappen, zeldzaam geworden. Hoogstamboomgaarden vormen zodoende een waardevolle genendatabank. Met de nieuwste wetenschappelijke technieken kunnen oude eigenschappen geïntroduceerd worden in nieuwe rassen. Ook voor de ontwikkeling van ecologisch verantwoorde plaagbestrijding vormen hoogstamboomgaarden referentiemateriaal. Het behoud van oude rassen blijft dus ook voor het moderne fruitteeltkundige onderzoek belangrijk.

Groeve Hermans in As was één van de eerste plaatsen waar vlak na de Tweede Wereldoorlog grind gewonnen werd. In de wand van deze groeve zijn geologische verschijnselen duidelijk waarneembaar. Dit is zeer belangrijk voor de studie van de afzettingen en van het ontstaan van het Kempens Plateau (hoofdterras van de Maas) tijdens het quartair.



<https://id.erfgoed.net/aanduidingsobjecten/2119>



In het **Kottembos** ligt een oud bosje waarin zich nog enkele waardevolle soorten bevinden, waaronder de fladderiep (*Ulmus laevis*) als zeldzaamste soort. Deze geknotte exemplaren kunnen als genenreservoir voor de regio dienen. De relictpopulaties zijn meestal terug te vinden in beekvalleitjes, zoals hier het geval is.

<https://id.erfgoed.net/aanduidingsobjecten/9850>

De **meander van Vorsdonk - Turfputten in Aarschot en Begijnendijk** is van uitzonderlijk belang voor de studie en de kennis van de vorming, evolutie en geomorfologie van de Demer en de Vlaamse vallei in haar geheel.



<https://id.erfgoed.net/aanduidingsobjecten/417>

Selectiecriteria voor erfgoedwaardering

Wat zijn de selectiecriteria en hoe worden ze gebruikt?

De Vlaamse overheid gebruikt vijf criteria om onroerend erfgoed te waarderen: zeldzaamheid, representativiteit, herkenbaarheid, ensemble en context. Ze werden bepaald in het Onroerenderfgoedbesluit en gedefinieerd in de verschillende inventarismethodologieën.²²

We gebruiken selectiecriteria bij de erfgoedwaardering van onroerend erfgoed. Ze zijn een onderdeel van het waarderingskader bij een onderzoeksthema en worden bij individuele beschermingsbesluiten gebruikt in de motivering van de erfgoedwaarden. Selectiecriteria staan dus niet op zichzelf, maar worden beschouwd in relatie tot de erfgoedwaarden die voor het thema relevant zijn.

Het doel van de selectiecriteria is om de erfgoedwaarde van onroerende goederen ten opzichte van elkaar af te wegen. Ze geven aan in welke mate een erfgoedwaarde aanwezig is of niet: ze plaatsen een schaal bij een waar-

de. Selectiecriteria pas je toe op een groep onderling vergelijkbare onroerende goederen, die een samenhangende groep vormen, bijvoorbeeld doordat ze van eenzelfde type zijn, deel uitmaken van een oeuvre of horen bij een bepaald thema. Die samenhang is belangrijk om onderling te kunnen vergelijken. Tegelijk moet de groep ook groot genoeg zijn: niet te omvangrijk, want dan verlies je het overzicht, maar ook niet te klein, want dan wordt onderling vergelijken moeilijk.

Voor het thema dat je wil waarderen, bepaal je welke erfgoedwaarden het meest relevant zijn. Vervolgens pas je de criteria toe op die waarden. Niet elk criterium is relevant of toepasbaar bij elke waarde. Zo is het selectie criterium context, dat zich richt op de omgeving van een site, minder relevant om de artistieke waarde van het interieur te beoordelen. Een overzichtelijke manier om waarden en criteria te combineren is een waarderingsmatrix. Onderstaand voorbeeld, toegepast bij de evaluatie van de historische waarde van de fortificaties uit de vesting Antwerpen, toont hoe dit werkt:

ERFGOEDWAARDEN	SELECTIECRITERIA		WAARDERING				
	Erfgoedwaarden	Invulling erfgoedwaarde	Invulling selectiecriteria	Selectiecriteria	Laag	Gemiddeld	Hoog
HISTORISCHE WAARDE	Historische waarde Fortificatie uit de vesting Antwerpen getuigt van het militaire verleden van het land in het bijzonder van de periode toen Antwerpen de rol van nationaal reductie in het defensiebeleid van België vervulde (1850-1947)	De vesting Antwerpen evolueert en past zich aan de gewijzigde militaire en internationale omstandigheden aan	Een fortificatie is representatief voor een fase in de evolutie van de vesting Antwerpen. Globaal genomen is de vesting uitgebreid van het verschanst kamp (geen relicten meer), naar de binnenste fortengordel (vanaf 1855), naar de buitenste fortengordel (vanaf 1878). De fortengordels zijn dus telkens verder van de stad gaan liggen. Doel was Antwerpen aan een bombardement te onttrekken.	Representatief	Atypische kenmerken voor de periode waarin het relic tot stand is gekomen. Elementen die afbreuk doen aan de representativiteit van een fort/schans als relic van ons militaire verleden.	Relict is representatief voor het ontstaan of de uitbreiding van de binnenste fortengordel van de vesting Antwerpen in de periode: - 1860-1865 (eerste bouwfase) - 1870-1882 (aanpassingen) - 1906-1914 (omvorming naar veiligheidsomwalling) De buitenste fortengordel: - eerste bouwfase (1878-1893) - vervollediging met betonnen pantserforten (1906-1914) - omvorming naar infanteriesteunpunten of antitankbeschermtoring (interbellum)	Een vrijfnd of bijzonder voorbeeld van een bepaald type uit een welbepaalde periode uit de evolutie van de vesting Antwerpen bv. Fort VIII is meer dan de andere representatief voor een fort uit de eerste bouwfase van de binnenste fortengordel, omdat het nadien nooit is aangepast of gemoderniseerd.
				Historische gelaagdheid: een relic uit de vesting Antwerpen kan illustratief zijn voor meerdere periodes.	Is er ooit geweest, maar niet langer aanwezig, bv. omdat het fort of schans slecht bewaard is, of omdat de onderdelen die deze historische gelaagdheid visualiseren, ontbreken, bv. De historische gelaagdheid kan niet meer geduid worden, omdat het fortelandschap en het gebouwencomplex te zeer aangetast zijn	Het relic draagt de sporen van meerdere fasen en evoluties in de uitbouw van de vesting Antwerpen. De belangrijkste evoluties zijn: - Van open naar beschutte opstelling van artillerie (enkel herkenbaar in binnenste fortengordel). Kantelmoment rond 1870-85. Bv. Zichtbaar aan toevoeging holtraversen of het verschijnen van pantserkoepels. - Toevoeging van versterkte bouwmaterialen: van baksteen naar beton (kantelmoment rond 1870-85), van beton naar gewapend beton (kort voor 1914). Bv. Zichtbaar aan toevoeging van betonlagen op gewelven, toevoeging van betonnen constructies aan oorspronkelijk bakstenen forten. - Omvorming van forten naar infanteriesteunpunten (enkel herkenbaar in buitenste fortengordel). Kantelmoment in de jaren 1930. Bv. Zichtbaar aan toevoeging van bunkers/abris aan het fortelandschap.	Een fort dat de sporen van alle periodes en aanpassingen vertoont heeft een hogere waarde omdat het meer dan andere de evolutie van de vesting Antwerpen concreetiseert. Fort met een langere voorgeschiedenis als versterking, dus pre 19de-eeuws.

Voorbeeld van een matrix waarbij links de erfgoedwaarden worden gedefinieerd en rechts de selectiecriteria: oranje legt uit wanneer een selectie criterium een lage, groen een hoge waardering krijgt.²³

*I am easily satisfied
with the very best.*

Winston Churchill (1874 – 1965)



Leuven, Woning Leclerq-Van Damme, 2023 Foto: Kris Vandevorst

Criteria staan hierbij niet los van elkaar, ze worden gezamenlijk afgewogen. Een lage score op één criterium leidt er niet noodzakelijk toe dat iets niet geselecteerd wordt, als het hoog scoort op andere criteria. De woning Guiette van Le Cobusier in Antwerpen ligt in een context die we nu als minder passend ervaren. Toch is ze als enige bewaarde realisatie van Le Corbusier in België en als één van slechts twee wereldwijd bewaarde voorbeelden van het Maison Citrohan-type zo uitzonderlijk dat dit primeert.

De vijf selectiecriteria toegelicht

Zeldzaamheid

Het selectie criterium zeldzaamheid geeft aan in hoeverre het onroerend goed uitzonderlijk voorkomt in relatie met de geografische context, de historische context, het type of het oeuvre.

Het selectie criterium zeldzaamheid geeft aan hoe uitzonderlijk iets is:

- binnen een gebied;
- voor een historische periode;
- als voorbeeld van een bepaald type;
- binnen een oeuvre;
- binnen een thematisch verhaal.

Met het criterium zeldzaamheid vatten we de laatste getuigen van iets, de uitzondering op de regel, het buitengewone. Al deze aspecten kunnen belangrijk zijn om een thematisch erfgoedverhaal te vertellen.

Zeldzaamheid positioneert het onroerend goed tegenover de referentiegroep. Zeldzaamheid drukt uit hoe schaars het onroerend goed was op het ogenblik van

22 Onroerenderfgoedbesluit van 16 mei 2014, ministerieel besluit tot vaststelling van de inventarismethodologie voor de inventaris van bouwkundig erfgoed van 17 juli 2015, ministerieel besluit tot vaststelling van de inventarismethodologie voor landschappelijk erfgoed, 10 januari 2023.

23 VERBOVEN H. (ed.) 2021: Erfgoed waarderen. Hoe doe je dat? Fortengordels rond Antwerpen, Onderzoeksrapporten Agentschap Onroerend Erfgoed 207/1 [online], <https://oar.onroerenderfgoed.be/item/6382> (geraadpleegd op 5 juni 2023).



Sint-Janshuismolen, Brugge, 2021 Fotograaf: Hannelore Decoodt

creatie maar ook op de dag van vandaag. Iets kan in het verleden zeer vaak voorkomend zijn geweest, maar in de loop der tijden zeldzaam zijn geworden. Iets kan ook altijd al heel zeldzaam zijn geweest. Voor beschermingen bekijken we zeldzaamheid vanuit de groep die vandaag bewaard is gebleven.

Iets dat zeldzaam is zal op de waardeschaal doorgaans hoger scoren dan een goed waarvan er nog vele voor-

beelden bewaard bleven. Wat uniek is, is altijd zeldzaam. Mogelijk kan je het dan met weinig of niets vergelijken. Toch maakt zeldzaamheid iets niet automatisch uiterst waardevol. Een architect kan slechts één bibliotheek bouwen. Die is dan uitzonderlijk in zijn oeuvre. Maar als hij net bij die opdracht faalt op stilistisch, typologisch, ... vlak, zal de bibliotheek toch laag scoren qua erfgoedwaardering.

24 AGENTSCHAP ONROEREND ERFGOED s.d.: Fort Sint-Marie [online], <https://id.erfgoed.net/aanduidingsobjecten/97942> (geraadpleegd op 25 september 2023).

25 AGENTSCHAP ONROEREND ERFGOED s.d.: Gotisch burgerhuis De Duivels: voorgevel [online], <https://id.erfgoed.net/aanduidingsobjecten/6986> (geraadpleegd op 25 september 2023).

26 AGENTSCHAP ONROEREND ERFGOED s.d.: Fort van Haasdonk [online], <https://id.erfgoed.net/aanduidingsobjecten/128863> (geraadpleegd op 25 september 2023).

27 DEFRIJN S. & DECKERS S. 2006: Waardevolle site Herentals-Toeristentoren. Waardevolle bodems in Vlaanderen Bijlage 11 [online] <https://publicaties.vlaanderen.be/view-file/20193> (geraadpleegd op 5 juni 2023).

28 AGENTSCHAP ONROEREND ERFGOED s.d.: Bibliotheek naar ontwerp van J. Lampens [online], <https://id.erfgoed.net/aanduidingsobjecten/21127> (geraadpleegd op 25 september 2023).

Enkele voorbeelden van het selectie criterium zeldzaamheid

- **Fort Sint -Marie** is het enige fort van de vesting Antwerpen dat dateert uit de periode tussen de uitbouw van het Verschanst Kamp (1851-52) en de binnenste fortengordel (1860-65). Het is dus een zeldzaam voorbeeld van een fort dat uit de vroegste periode van de uitbouw van de fortengordel dateert. Door zijn ouderdom en de vele, al vroege, aanpassingen is het in veel opzichten een buitenbeentje.²⁴
- het **gotisch burgerhuis De Duivels in Mechelen** is een voor Vlaanderen zeldzaam bewaard voorbeeld van een woning met een houten voorgevel, die ooit zeer talrijk voorkwamen.²⁵

Representativiteit

Het selectie criterium representativiteit geeft aan in hoeverre het onroerend goed typerend is voor een geografische of historische context of een welbepaald type of een bepaald oeuvre.

Het selectie criterium **representativiteit** geeft aan in hoeverre een onroerend goed kenmerkend of typisch is voor een bepaald type erfgoed:

- binnen een gebied;
- binnen een historische periode;
- binnen een oeuvre;
- binnen een thematisch verhaal.

Representativiteit positioneert het onroerend goed tegenover een referentiegroep. Het criterium geeft aan hoe goed iets de referentiegroep of het thema vertegenwoordigt, er een beeld van geeft, er gebruikelijk binnen voorkomt.

De meest representatieve voorbeelden worden ijkpunten voor gelijkaardige erfgoedobjecten of sites. Het meest representatief is een typevoorbeeld, waar alle belangrijke kenmerken van de referentiegroep vertegenwoordigd zijn. Het is het voorbeeld dat altijd weer wordt aangehaald als model.

Enkele voorbeelden

- Kenmerkend voor pantserforten uit de periode waarin de vesting Antwerpen werd vervolledigd met de buitenste fortengordel tussen 1906-1914 is dat ze volledig in ongewapend beton zijn opgetrokken én

met geschutkoepels zijn uitgerust. Het betonnen **pantserfort van Haasdonk** is een representatief voorbeeld voor die periode, tijdens dewelke de vesting Antwerpen haar maximale uitbreiding bereikte.²⁶

- Een podzolbodem komt vaak voor in de Kempen. Het is een bodemtype dat typisch is voor deze streek. Op de **site Herentals-Toeristentoren** komt een waardevolle humuspodzol voor, die gezien wordt als het typevoorbeeld van een humuspodzol en die dus uiterst representatief is. Het is als het ware 'de moeder aller podzols', waar je andere podzolbodems kwalitatief kan tegen afwegen of die je gebruikt om uit te leggen wat een podzol is.²⁷

Zeldzaamheid en representativiteit weeg je af tegen een groep. Zeldzaamheid en representativiteit lijken tegenpolen, maar zijn het niet. Eenzelfde onroerend goed kan tegelijk zeldzaam en representatief zijn, afhankelijk van de invalshoek. De bibliotheek van Eke is binnen het oeuvre van architect Juliaan Lampens een zeldzaam voorbeeld van een openbaar gebouw. Tegelijk is de bibliotheek uiterst representatief voor de vormtaal van deze architect.²⁸

Herkenbaarheid

Het selectie criterium herkenbaarheid geeft aan in hoeverre het onroerend goed een goed leesbare uitdrukking is van zijn oorspronkelijke functie, uitzicht of vormgeving, of van een belangrijke fase in de latere ontwikkeling daarvan.

Het selectie criterium herkenbaarheid kijkt in eerste instantie naar het te waarderen onroerende goed op zich. Het geeft aan in hoeverre het een goed leesbare uitdrukking is van zijn oorspronkelijke functie, uitzicht of vormgeving of van een belangrijke fase of fases in de latere ontwikkeling ervan. Ook een gelaagde site, waar de evolutie in de loop van de tijden zichtbaar is, kan dus herkenbaar zijn als de verschillende lagen herkenbaar bewaard zijn.

Herkenbaarheid geeft aan of de huidige verschijningsvorm toelaat om het onroerend goed te identificeren als een bepaald iets: een bepaald type, een werk van een bepaalde ontwerper, een uiting van een stijl, een bepaalde snoeivorm, een tuin met kenmerkende plantenkeuze voor een bepaalde periode.... De term leesbaarheid wordt

gebruikt als alternatief: in welke mate kan je het verhaal van de site ter plaatse nog lezen? Een erfgoedobject wordt op het vlak van herkenbaarheid waardevoller ingeschat als het zonder extra informatie of interpretatie als een bepaald iets herkenbaar is.

Herkenbaarheid kan zowel voorkomen bij gave als bij gelaagde sites.

- Gaaf wordt begrepen als: ongeschonden, zonder zware verstoringen tot ons gekomen, in zijn oorspronkelijke vorm. Gaafheid zal de herkenbaarheid positief beïnvloeden.
- Gelaagd wordt begrepen als: met zichtbare evolutie doorheen de tijd. Een goed werd meestal aangepast aan de noden van de tijd. Die vele momentopnamen zijn herkenbaar in het onroerend goed. Zijn de opeenvolgende historische lagen goed leesbaar, dan kan dat de herkenbaarheid ondersteunen. Zijn de historische lagen slechts fragmentair bewaard dan kan dit de leesbaarheid van het goed verhinderen of zelfs ervaren worden als een verminking.

Enkele voorbeelden

- De bakstenen constructies maken het **fort van Zwijndrecht** herkenbaar als fort van de binnenste fortengordel van Antwerpen, terwijl de betonnen lagen op de gebouwen en de toevoeging van betonnen holtraversen getuigen van de aanpassing van het fort aan latere modernisering. Deze zichtbare wijzigingen zijn interessant omdat ze aantonen dat ook forten van de binnenste fortengordel in gereedheid werden gebracht voor de verdediging tegen de zwaardere artillerie van het begin van de 20ste eeuw, zij het minder uitgesproken dan die van de buitenste fortengordel.²⁹
- De erftoegang van de beschermde **hoevesite aan de Vossestraat 21 in Anzegem** wordt gemarkeerd door twee lindes. Door hun plaats op het erf zijn deze duidelijk herkenbaar als welkomstbomen.³⁰

Ensemble

Het selectie criterium ensemble (ensemblewaarde) geeft aan in hoeverre het onroerend goed een sterke samen-

hang vertoont tussen de verschillende elementen.

Het selectie criterium ensemble evalueer je voor het onroerend goed op zich. Je kijkt dan naar de onderlinge samenhang van de verschillende onderdelen. De waarde van het ensemble wordt afgewogen voor de onderdelen van één entiteit (bijvoorbeeld een woonhuis met bewaarde indeling of interieur) of voor sites die samengesteld zijn uit verschillende onderdelen (een kasteeldomein met dreven, prielen, kasteel, orangerie, ijskelder, stallingen,... of een dorpsplein met kiosk, pomp, vrijheidsboom, oorlogsgebedenkteken,...). Je vergelijkt met wat theoretisch het ideaal is of met een bijzonder representatief voorbeeld.

Om binnen een referentiegroep te kunnen vergelijken op de samenhang van het ensemble is het van belang dat je steeds dezelfde 'basiseenheid' als uitgangspunt neemt, zeker bij sites die zijn samengesteld uit verschillende onderdelen.

Enkele voorbeelden

- Het fort vormt een ensemble van elementen op het forteiland (de verschillende gebouwen met aanaardingen, de wallen, de droge gracht, het binnenglacis), de vestinggracht, het buitenglacis en de gekasseide toegangsweg.
- Een hoeve vormt een ensemble door de samenhang tussen de hoevegebouwen (woonhuis, stalling, schuur,...), het erf, de erfbeplanting, de erfweide en boomgaard aansluitend bij de hoeve.
- De **dorpskern van Rozebeke** behield de kenmerkende elementen die de historische dorpsconfiguratie als ensemble bepaalden. De monumentale kerksite ontwikkelde zich vanaf de vroege middeleeuwen in een bocht, waar van oudsher twee historische wegen slingerend samenkwamen, en zich weer afsplitsten om er de verbinding te vormen met de aangrenzende dorpen in de verschillende windrichtingen. Enkele kleine hoevesites vestigden zich aan de rand van de open kouters of akkers en in de onmiddellijke nabijheid van de centraal gelegen kerksite.³¹

29 AGENTSCHAP ONROEREND ERFGOED s.d.: Fort van Zwijndrecht [online], <https://id.erfgoed.net/aanduidingsobjecten/97943> (geraadpleegd op 25 september 2023).

30 AGENTSCHAP ONROEREND ERFGOED s.d.: Hoevesite [online], <https://id.erfgoed.net/aanduidingsobjecten/11510> (geraadpleegd op 25 september 2023).

31 AGENTSCHAP ONROEREND ERFGOED s.d.: Dorpskern Rozebeke [online], <https://id.erfgoed.net/aanduidingsobjecten/14976> (geraadpleegd op 25 september 2023).

- Het ensemble van kerk en kerkhof is zo sterk verweven, dat een kerkhof zonder kerk niet meer wordt beschermd.

Context

Het selectie criterium context geeft aan in hoeverre tussen het onroerend goed en zijn directe of ruimere omgeving een sterke visuele of inhoudelijke relatie is. Het selectie criterium context legt het verband tussen het onroerend goed en zijn huidige omgeving. Eens bepaald is wat een ensemble vormt, kan je kijken naar hoe dit geheel past in de ruimere omgeving. De context of de ruimte waarin een onroerend goed is ingeplant, kan ook zijn kwaliteiten hebben. Dit kan zowel inhoudelijk als visueel bekeken worden.



Antwerpen, De kerktoren van de parochiekerk Sint-Laurentius heeft zijn context verloren, 2013 Fotograaf: Pascal Van Acker © Pascal Van Acker

Harmonieert de omgeving nog visueel met het onroerend goed of niet, bestaat er nog een inhoudelijke link tussen het object en zijn omgeving? Helpt de context nog om het erfgoedverhaal te vertellen? Zit het beschermde goed als het ware nog in zijn gebruikelijke habitat? Die elementen kunnen bijdragen tot een positieve waardering.

Enkele voorbeelden

- De context van een hoeve is zijn agrarische omgeving. Een landbouwgebied vormt de gebruikelijke habitat van een hoeve. Een hoeve die nu in stedelijke context ligt, is zijn oorspronkelijke context kwijt en zal in vergelijking met andere hoeves die wel nog goed ingebed zijn in hun omgeving minder hoog op de waardeschaal scoren.
- Een kerkhof en de bijbehorende kerk vormen traditioneel een samenhangend ensemble. Ze bevonden zich van oudsher in het hart van een gemeente. Reflecteert de omgeving van het kerk/kerkhof ensemble nog het historische beeld? Bleef er kleinschalige bebouwing rond bewaard? Ligt er een kasteelsite in de buurt? Dan is de context nog goed bewaard.

Het verschil tussen context en ensemble ligt in de standplaats van de waarnemer. Bij een ensemble kijkt de waarnemer naar binnen: de mate van samenhang tussen de onderdelen binnen een object of site wordt beoordeeld. Bij de context gaat het om de blik naar buiten: het samenspel tussen het object of de site en de omgeving waarin ze zijn ingebed.

Waar de criteria zeldzaamheid en representativiteit een site van in het begin van de beoordeling plaatsen tegenover een groep, doen herkenbaarheid, ensemble en context dit pas na een eerste weging van bepaalde aspecten van de site op zich.

Een historisch perspectief op erfgoedwaarden

Evolutie van het begrip erfgoedwaarde³²

Het begrip waarde speelt al van bij het ontstaan van de erfgoedzorg een belangrijke rol. In de loop der tijd heeft de invulling ervan echter een grondige evolutie doorgemaakt. Die volgde maatschappelijke tendensen en internationale ontwikkelingen in de erfgoedsector, zoals weergegeven in conventies en verdragen.

Al voordat het beschermen en inventariseren van erfgoed een wettelijke basis kreeg in België zorgde de Koninklijke Commissie voor Monumenten en Landschappen (KCML) voor het oplijsten en klasseren van erfgoed. Aanvankelijk ging het vooral om kerken, later ook om burgerlijke gebouwen en woningen. Aandacht voor landschappen ontstond in de vroege twintigste eeuw. De Commissie liet zich in haar werk leiden door artistieke, historische, archeologische en esthetische overwegingen.

De eerste Wet op bescherming van monumenten en landschappen uit 1931 maakte het mogelijk om monumenten, gebouwen en landschappen onder bescherming van de staat te stellen. De leidraad was dat het behoud in historisch, artistiek, esthetisch of wetenschappelijk opzicht van nationaal belang diende te zijn. Archeologie maakte geen deel uit van deze wet: er was zeker aandacht voor maar de archeologische erfgoedzorg kreeg pas later een wettelijke basis.

Na de Tweede Wereldoorlog ontstonden bredere perspectieven in de erfgoedzorg, waarbij een cultuurhistorische benadering van het onroerend erfgoed aan belang won. In de jaren 1960 en 1970 was er ook een evolutie van een object- naar een omgevingsgerichte blik: niet alleen het erfgoed zelf was van belang, maar ook de omgeving waarmee het onlosmakelijk verbonden is. Met de focus op grotere gehelen en ruimtelijke samenhang werden

32 DE CLERCQ L. (red.) 2017: Doelmatigheidsanalyse van het beschermingsinstrumentarium fase 1: de geschiedenis van het beschermen 1931 - 2016. Onderzoeksrapporten agentschap Onroerend Erfgoed 65. [Online] <https://doi.org/10.55465/MXUY3963> (geraadpleegd 28 september 2023).; STYNEN H. 1998: De onvoltooid verleden tijd : een geschiedenis van de monumenten- en landschapszorg in België 1835-1940. Brussel, 266-268.

33 VANDEWEGHE E., BECUWE F., DE SADELEER S. & DECOODT H. 2021: Tussen hemel en aarde. Een herwaardering van het windmolenerfgoed in Vlaanderen. Onderzoeksrapporten agentschap Onroerend Erfgoed 187. [Online] <https://doi.org/10.55465/WXDM2382> (geraadpleegd 28 september 2023).

34 BAZELMANS J. 2019: Naar integratie en maatschappelijke verbreding in de waardestelling van erfgoed. [Online], https://www.boekman.nl/wp-content/uploads/2019/02/bm96_bazelmans_integratie.pdf (geraadpleegd 28 september 2023)

35 Het Verdrag van Faro staat ook bekend als het Verdrag van de Raad van Europa inzake de Waarde van Cultureel Erfgoed voor de Samenleving



Begraafplaats van Deinze, 2023 Fotograaf: Leen Meganck

landschappelijke waarden en criteria zoals ensemble en context steeds relevanter.

Het verbreden van het perspectief ging telkens gepaard met de introductie van nieuwe erfgoedwaarden, die het mogelijk maakten nieuwe types erfgoed te waarderen. Zo werden in de tweede helft van de 20ste eeuw industriële structuren steeds meer bekeken als een belangrijk onderdeel van de geschiedenis en de specificiteit van een regio. Dit leidde tot de introductie van de industrieel-archeologische waarde in de wetgeving in 1976.

Erfgoed werd ook niet langer gezien als uitdrukking van een nationale staat, maar als representatief voor de samenleving. Zo ontstond een steeds bredere definitie van erfgoed, waarbij verschillende erfgoedwaarden en erfgoeddisciplines naast elkaar stonden. Tot 2013 werd de bescherming van bouwkundig erfgoed, landschappen en archeologie geregeld via afzonderlijke decreten, met

verschillende procedures en rechtsgevolgen, en met elk hun eigen waarden:

- artistieke, wetenschappelijke, historische, volkskundige, industrieel-archeologische of andere sociaal-culturele waarde bij het Monumentendecreet (1976)
- natuurwetenschappelijke, historische, esthetische of sociaal-culturele waarde bij het Landschapsdecreet (1996)
- wetenschappelijk en cultuurhistorisch belang bij het Archeologiedecreet (1993)

De huidige erfgoedwaarden

Het voorlopige eindpunt van deze evoluties is het Onroerenderfgoeddecreet (2013), dat de verschillende disciplines onder de gezamenlijke noemer van onroerend erfgoed plaatst. De bestaande waarden uit de verschillende disciplines zijn samengevoegd in één gezamenlijk

palet van waarden voor onroerend erfgoed. Ook nieuwe waarden kregen een plek, zoals de technische waarde. Archeologische en architecturale waarde dienen om de specificiteit van respectievelijk het archeologisch en bouwkundig erfgoed te kunnen duiden.

De stedenbouwkundige en ruimtelijk-structurerende waarde laten toe om de historische ruimtelijke opbouw van de leefomgeving te waarderen. Het begrip sociaal-culturele waarde is opgesplitst in een sociale en een culturele waarde. Het resultaat is een breed palet waarin eerder traditionele erfgoedwaarden en meer recente waarden, zoals ruimtelijk-structurerende en culturele waarden, naast elkaar staan.

Deze hoeveelheid aan mogelijke erfgoedwaarden reflecteert hoezeer het concept erfgoed in de loop der tijd is uitgebreid. Het illustreert hoe onroerend erfgoed niet enkel over het verleden gaat, maar ook altijd een uitdrukking is van het huidige ogenblik. De toekenning van erfgoedwaarden is met andere woorden tijdsgebonden. Zo werden bijvoorbeeld windmolens in de jaren 1930 beschermd op basis van hun pittoreske en archeologische waarde, in de periode 1939-1948 op basis van hun artistieke, historische en oudheidkundige waarde. Vanaf 1944 werd bijna altijd esthetische waarde toegevoegd.

Een recent onderzoek naar de erfgoedwaarde van molens maakte gebruik van industrieel-archeologische, historische, technische, culturele, esthetische, ruimtelijk-structurerende en wetenschappelijke waarden.³³ Door deze voortdurende herinterpretatie van waarden blijft het erfgoed steeds verbonden met de actuele maatschappelijke context. Bij beschermingen wordt er over gewaakt dat de waarden die aan erfgoed worden toegekend zo stabiel mogelijk zijn. Het is een evenwichts-oefening tussen zo precies mogelijk de hedendaagse situatie beschrijven en open blijven voor wat de toekomst brengt.

Actuele tendensen

De afgelopen decennia is er een tendens naar het nog verder uitbreiden van het waardenbegrip.³⁴ Zo wordt steeds meer gekeken vanuit een maatschappelijke blik op de rol van erfgoed in de samenleving, of naar het potentieel ervan voor toerisme, belevingseconomie, educatie of duurzame ontwikkeling. Onder invloed van het Verdrag van Florence (2000), beter bekend als de

“Every age has a distinctive sense of the past.”

(Stephen Kern, 1983)

Europese Landschapsconventie, verschuift de focus naar een landschapsbenadering waarin onroerend erfgoed deel uitmaakt van een holistische benadering van de leefomgeving.

Er komt ook meer aandacht voor participatie door erfgoedgemeenschappen en burgergroepen. Deze ontwikkelingen volgen internationale tendensen in de erfgoedsector, die een neerslag vonden in conventies en charters, zoals het Burra Charter (1976, 2013) en het Verdrag van Faro (2005).³⁵ Het Verdrag van Faro in het bijzonder benadrukt de sociale waarde van cultureel erfgoed voor de samenleving en het belang van participatie. Het verdrag van Faro benadrukt ook dat de erfgoedwaarde van landschappen, sites en bouwwerken niet alleen in henzelf ligt, maar in de immateriële betekenissen en verhalen die mensen eraan verbinden.

Internationaal en in Vlaanderen zijn hieruit meer holistische waardenkaders ontstaan. Er is ook heel wat onderzoek over gepubliceerd. Dit document heeft niet de bedoeling om bij te dragen aan dit fundamenteel debat in de Critical Heritage Studies. De vertaling ervan in de concrete praktijk van het beschermen van erfgoed blijkt ook niet zo evident te zijn. Er zijn immers veel waarden, betekenissen verhalen en emoties verbonden aan erfgoed en die kunnen voor iedereen anders zijn. Hoe weeg je deze verschillende stemmen?

De Vlaamse Overheid heeft hierin een cruciale maar erg complexe rol. Dit document gaat in de eerste plaats in op de betekenis van de erfgoedwaarden zoals ze in Vlaanderen decretaal zijn vastgelegd en zoals het agentschap Onroerend erfgoed ze vandaag interpreteert. Daarmee willen we vooral meer transparantie bieden en bijdragen aan een open dialoog over het onroerend erfgoed van Vlaanderen. Een dialoog voer je immers niet alleen, en een dialoog heeft woorden nodig.

Bibliografie

AGENTSCHAP ONROEREND ERFGOED 2022: *Richtlijn Cultuurogoederen in monumenten* [online], <https://www.vlaanderen.be/publicaties/cultuurogoederen-in-monumenten-richtlijn-om-te-beoordelen-of-cultuurogoederen-deel-uit-maken-van-de-bescherming> (geraadpleegd op 5 juni 2023).

Erfgoedtypes [online], <https://thesaurus.onroenderfgoed.be/conceptschemas/ERFGOEDTYPES/c/307> (geraadpleegd op 25 september 2023).

AVRAMI, E. C., RANDALL M. & DE LA TORRE M. 2000: *Values and Heritage Conservation: Research Report*. [online], https://www.getty.edu/conservation/publications_resources/pdf_publications/values_heritage_research_report.html (geraadpleegd op 23/04/2019).

BAZELMANS J. 2019: *Naar integratie en maat schappelijke verbreding in de waardstelling van erfgoed*, [Online], https://www.boekman.nl/wp-content/uploads/2019/02/bm96_bazelmans_integratie.pdf (geraadpleegd 28 september 2023).

COUNCIL OF EUROPE 2005: *Framework Convention on the Value of Cultural Heritage for Society Faro, 27.X.2005* [online], <https://rm.coe.int/1680083746> (geraadpleegd op 3/10/2023).

Decreet van 3 maart 1976 tot bescherming van monumenten en stads- en dorpsgezichten, Belgisch Staatsblad <https://www.ejustice.just.fgov.be/eli/decree/1976/03/03/1976030301/justel>

Decreet van 12 juli 2013 betreffende het onroerend erfgoed, Belgisch Staatsblad <https://www.ejustice.just.fgov.be/eli/decree/2013/07/12/2013035861/justel%3E>

DEFRIJN S. & DECKERS S. 2006: *Waardevolle site Herentals-Toeristentoren. Waardevolle bodems in Vlaanderen Bijlage 11* [online] <https://publicaties.vlaanderen.be/view-file/20193> (geraadpleegd op 5 juni 2023).

DE CLERCQ L. (red.) 2017: *Doelmatigheidsanalyse van het beschermingsinstrumentarium fase 1: de geschiedenis van het beschermen 1931 - 2016*, Onderzoeksrapporten agentschap Onroerend Erfgoed 65, [Online] <https://doi.org/10.55465/MXUY3963> (geraadpleegd 28 september 2023).

DE HAAN A. & LAHAYE M. 2018: *Inventarisatie en waardering van de mergelgroeve 'Grote Berg' te Zussen*, Onderzoeksrapporten agentschap Onroerend Erfgoed 100 [online], <https://doi.org/10.55465/CGYG7407> (geraadpleegd op 16 november 2020).

DE LA TORRE, M. (ed.) 2002: *Assessing the Values of Cultural Heritage: Research Report*. [online], https://www.getty.edu/conservation/publications_resources/pdf_publications/values_cultural_heritage.html (geraadpleegd op 25/10/2023).

DEPARTMENT FOR CULTURE, MEDIA & SPORT 2013: *Scheduled Monuments & nationally important but non-scheduled monuments* [online], https://assets.publishing.service.gov.uk/government/uploads/system/uploads/attachment_data/file/249695/SM_policy_statement_10-2013_2.pdf (geraadpleegd op 9 oktober 2020).

DEPARTMENT FOR CULTURE, MEDIA & SPORT 2018: *Principles of selection for listed buildings* [online], https://assets.publishing.service.gov.uk/government/uploads/system/uploads/attachment_data/file/757054/Revised_Principles_of_Selection_2018.pdf (geraadpleegd op 9 oktober 2020).

DEPARTEMENT OMGEVING 2022: *Aan de slag met de 10 kernkwaliteiten van de omgeving*, [online], <https://omgeving.vlaanderen.be/nl/aan-de-slag-met-de-10-kernkwaliteiten-van-de-omgeving> (geraadpleegd op 25 september 2023).

DEPARTEMENT RUIMTELIJKE ORDENING, WOONBELEID EN ONROEREND ERFGOED 2009: *Structuur criterianota – versie 1.1*, onuitgegeven nota.

ENGLISH HERITAGE 2008: *Conservation principles/policies and guidance for the sustainable management of the historic environment* [online] <https://historicengland.org.uk/images-books/publications/conservation-principles-sustainable-management-historic-environment/conservation-principles-policies-and-guidance/april08web/> (geraadpleegd op 16 januari 2020).

FALSER M. 2001: *Industrial Heritage Analysis. World Heritage List and Tentative List* [online], <https://whc.unesco.org/archive/ind-study01.pdf> (geraadpleegd op 3 mei 2019).

FARO (Vlaams Steunpunt voor cultureel erfgoed)

s.d.: *Wat is waarden?* [online], <https://faro.be/kennis/collectiemanagement/hoe-beschrijft-u-de-waarde-van-erfgoed> (geraadpleegd op 28 september 2023).

FIXLER D.N. 2008: *Is It Real and Does It Matter? Rethinking Authenticity and Preservation.* Journal of the Society of Architectural Historians, Vol. 67, No. 1, 11-13 [online], <https://doi.org/10.1525/jsah.2008.67.1.11> (geraadpleegd op 7 augustus 2020).

HENDRIKS L. & VAN DER HOEVE J. 2009: *Richtlijnen bouwhistorisch onderzoek* [online] <https://www.cultureelerfgoed.nl/publicaties/publicaties/2009/01/01/richtlijnen-bouwhistorisch-onderzoek> (geraadpleeg op 18 maart 2020).

HIMPE K. 2019: *Etagebomen in Vlaanderen Criteriana*, Onderzoeksrapporten agentschap Onroerend Erfgoed 127 [online], <https://doi.org/10.55465/VJUD1748> (geraadpleegd op 16 november 2020).

HISTORIC ENGLAND 2017: *Agricultural Buildings Listing Selection Guide* [online] <https://historicengland.org.uk/images-books/publications/dlsg-agricultural-buildings/heag122-agricultural-buildings-lsg/> (geraadpleegd op 5 april 2019).

HISTORIC ENGLAND 2017: *Conservation principles for the sustainable management of the historic environment. Consultation Draft.* [online] <https://historicengland.org.uk/content/docs/guidance/conservation-principles-consultation-draft-pdf/> (geraadpleegd op 18 juni 2020).

HISTORIC ENGLAND 2018: *Transport Sites: Scheduling Selection Guide.* [online] <https://historicengland.org.uk/images-books/publications/dssg-transport-sites/> (geraadpleegd op 5 april 2019).

HISTORIC ENGLAND 2018: *Industrial Sites: Scheduling Selection Guide.* [online] <https://historicengland.org.uk/images-books/publications/dssg-industrial-sites/heag246-industrial-sites-ssg/> (geraadpleegd op 5 april 2019).

JAENEN M. 2008: *Safeguarding the spirit of an historic interior on the basis of the 'Naragrid'* [online], <https://openarchive.icomos.org/id/eprint/71/1/77-j1F6-282.pdf> (geraadpleegd op 7 juli 2020).

JOKILETHO J., CAMERON C., PARENT M., & PETZET M.

2008: *The World Heritage List. What is OUV. Defining the outstanding universal value of cultural world heritage properties.* ICOMOS Monuments and sites Monuments et sites Monumentos y sitios volume 16, Paris.

KINNAER, A. 2019: *Hoogstamboomgaarden op waarde geschat. Sectorale waardering, Onderzoeksrapporten agentschap Onroerend Erfgoed 122* [online], <https://doi.org/10.55465/NCYG8278> (geraadpleegd op 16 november 2020).

LIEKENS I., PLEVOETS B., LIZIN S., DHALLÉ K., PATYN J., VANHOUTTE C. 2020: *De betalingsbereidheid van de Vlaming voor het behoud van bouwkundig en landschappelijk erfgoed.* Onderzoeksrapporten agentschap Onroerend Erfgoed 145 [online] <https://doi.org/10.55465/OYTC4422> (geraadpleegd op 5 april 2019).

LUXEN, Jean-Louis (ed.) 2018: *Interpretation of sites of memory. Technical Report.* [online], <https://openarchive.icomos.org/id/eprint/2053/1/activity-933-3.pdf> (geraadpleegd op 6 januari 2020).

MERTENS J. 2021: *De erfgoedwaarden van funerair erfgoed.* Afwegingskaders agentschap Onroerend Erfgoed 10 [online], <https://doi.org/10.55465/WITK4231> (geraadpleegd op 5 juni 2023).

MITCHELL N. 2013: *Study on the application of Criterion VII. Considering superlative natural phenomena and exceptional natural beauty within the World Heritage Convention.* IUCN World Heritage Study Nr 10 [online] <https://whc.unesco.org/uploads/events/documents/event-992-14.pdf> (geraadpleegd op 24 april 2019).

NELSON L.H. s.d.: *Architectural Character: Identifying the Visual Aspects of Historic Buildings as an Aid to Preserving Their Character* [online], Lee H., <https://www.nps.gov/orgs/1739/upload/preservation-brief-17-architectural-character.pdf> (geraadpleegd op 18 maart 2020).

PARKS CANADA 2011: *Canadian Register of Historic Places : writing statements of significance.* [online] <https://publications.gc.ca/site/eng/9.838528/publication.html> (geraadpleegd op 19 oktober 2020).

RIJKSDIENST VOOR HET CULTUREEL ERFGOED 2014:

Eenheid en verscheidenheid achtergronddocument [online]. <https://www.cultureelerfgoed.nl/publicaties/publicaties/2014/01/01/eenheid-en-verscheidenheid-achtergronddocument> (geraadpleegd op 11 augustus 2020).

RIJKSDIENST VOOR HET CULTUREEL ERFGOED 2014:

Eenheid en verscheidenheid. Een zoektocht naar een integrale cultuurhistorische waardstelling van het materiële erfgoed. [online] <https://www.cultureelerfgoed.nl/onderwerpen/waarderen-van-cultureel-erfgoed/documenten/publicaties/2014/01/01/eenheid-en-verscheidenheid> (geraadpleegd op 25 april 2019).

RIJKSDIENST VOOR HET CULTUREEL ERFGOED 2013:

Op de museale weegschaal: collectiewaardering in zes stappen [online]. <https://www.cultureelerfgoed.nl/publicaties/publicaties/2013/01/01/op-de-museale-weegschaal-collectiewaardering-in-zes-stappen> (geraadpleegd op 25 oktober 2023), 5.

RIJKSDIENST VOOR HET CULTUREEL ERFGOED 2019:

Richtlijn Waarderingscriteria bouwkunst [online]. <https://www.cultureelerfgoed.nl/publicaties/publicaties/2019/01/01/waarderingscriteria#:~:text=De%20RCE%20heeft%20een%20standaard,wijzigen%20van%20het%20beschermd%20gebouw> (geraadpleegd op 5 april 2019).

RIJKSDIENST VOOR HET CULTUREEL ERFGOED s.d.:

Waarderen archeologie [online]. <https://www.cultureelerfgoed.nl/onderwerpen/archeologische-monumentenzorg/waarderen-archeologie> (geraadpleegd op 25 september 2023).

RIJKSDIENST VOOR HET CULTUREEL ERFGOED s.d.:

Waarderen van cultureel erfgoed [online]. <https://www.cultureelerfgoed.nl/onderwerpen/waarderen-van-cultureel-erfgoed> (geraadpleegd op 28 september 2023).

RIJKSDIENST VOOR HET CULTUREEL ERFGOED s.d.:

Waarderen van groen erfgoed [online] <https://www.cultureelerfgoed.nl/onderwerpen/groen-erfgoed/waarderen-van-groen-erfgoed> (geraadpleegd op 25 september 2023).

SARLET D. 1996: *Règlement général sur les bâtisses en site rural. Pourquoi? Comment?* [online] https://lampspw.wallonie.be/dgo4/site_amenagement/site/directions/dua/rgbsr (geraadpleegd op 16 november 2020).

S.N. 2023: *Ministerieel besluit tot vaststelling van de inventarismethodologie voor de inventaris van bouwkundig erfgoed van 17 juli 2015* [online]. <https://www.onroerenderfgoed.be/de-vaststellingsmethodologie> (geraadpleegd op 3/10/2023).

S.N. 2023: *Ministerieel besluit tot vaststelling van de inventarismethodologie voor landschappelijk erfgoed, 10 januari 2023* [online]. <https://www.onroerenderfgoed.be/de-vaststellingsmethodologie> (geraadpleegd op 3/10/2023).

S.N. 2013: *The Burra Charter: the Australia ICOMOS Charter for Places of Cultural Significance* [online] <https://australia.icomos.org/publications/burra-charter-practice-notes/> (geraadpleegd op 3 oktober 2023).

STYNEN H. 1998: *De onvoltooid verleden tijd : een geschiedenis van de monumenten- en landschapszorg in België 1835-1940*, Brussel.

TENNEKES J., e.a. 2022: *Erfgoed als leefomgevingswaarde. Een referentiekader voor de dialoog over de waarde van het bestaande bij ruimtelijke ingrepen*, Planbureau voor de Leefomgeving Den Haag 4158, [Online], <https://www.pbl.nl/sites/default/files/downloads/pbl-2022-erfgoed-als-leefomgevingswaarde-4158.pdf> (geraadpleegd op 28 september 2023)

VAN DER LINDEN G., VANMAELE N., SMETS K. & SCHEPENS

A. 2020: *Handleiding voor het inventariseren van Houtige Beplantingen met Erfgoedwaarde*, Handleiding agentschap Onroerend Erfgoed 23 [online], <https://doi.org/10.55465/KBFQ7841> (geraadpleegd op 16 november 2020).

VAN GILS H., TIMMERMANS B., DE RIDDER R. 2022: *Hoe waarderen Vlamingen onroerend erfgoed?, Wat is de sociaal-culturele betekenis ervan?, Onderzoeksrapporten agentschap Onroerend Erfgoed 203* [online], <https://doi.org/10.55465/RAH7422> (geraadpleegd op 28 september 2023)

VANDEWEGHE E., BECUWE F., DE SADELEER S. & DECOODT

H. 2021: *Tussen hemel en aarde. Een herwaardering van het windmolenerfgoed in Vlaanderen*, Onderzoeksrapporten agentschap Onroerend Erfgoed 187, [Online] <https://doi.org/10.55465/WXDM2382> (geraadpleegd 28 september 2023).

VAN HERCK K., VANDEWEGHE E. 2016: *Goed wonen voor iedereen: een rijke geschiedenis. Onderzoek naar de erfgoedwaarden van het sociale woningbouwpatrimonium in Vlaanderen*, Onderzoeksrapporten Agentschap Onroerend Erfgoed 52 [online], <https://doi.org/10.55465/PLZW2392> (geraadpleegd op 28 september 2023).

VAN EMSTEDE C.I.C. 2015: *Waardstelling in de Nederlandse monumentenzorg 1981-2009* [online], <https://doi.org/10.7480/abe.2015.9.990> (geraadpleegd op 29/05/2016).

VERBOVEN H. (ed.) 2021: *Erfgoed waarden. Hoe doe je dat? Fortengordels rond Antwerpen*, Onderzoeksrapporten Agentschap Onroerend Erfgoed 207/1 [online], <https://doi.org/10.55465/MPLD2466> (geraadpleegd op 5 juni 2023).

VERDURMEN I. 2018: *Handleiding voor het inventariseren en waarden van wegen met erfgoedwaarde*, Handleiding agentschap Onroerend Erfgoed 20 [online], <https://doi.org/10.55465/ZWRN7881> (geraadpleegd op 16 november 2020).

Wet van 7 augustus 1931 op het behoud van monumenten en landschappen, Belgisch Staatsblad www.ejustice.just.fgov.be/eli/wet/1931/08/07/1931080750/justel..

AGENTSCHAP ONROEREND ERFGOED s.d.:

Valleien van Dijle en Laan ten zuiden van Leuven [online], <https://id.erfgoed.net/erfgoedobjecten/300138> (geraadpleegd op 25 september 2023).

Polder van Kruibeke, Bazel en Rupelmonde [online], <https://id.erfgoed.net/erfgoedobjecten/135201> (geraadpleegd op 25 september 2023).

Twee gekandelaarde welkomstlinden en geschoren hulsthaag [ONLINE], <https://id.erfgoed.net/erfgoedobjecten/130971> (geraadpleegd op 25 september 2023).

Sociale woonwijk Sparrenhof [online], <https://id.erfgoed.net/erfgoedobjecten/302114> (geraadpleegd op 25 september 2023).

Hoogtenederzetting op de Kesselberg [online], <https://id.erfgoed.net/aanduidingsobjecten/21174> (geraadpleegd op 25 september 2023).

Romeinse vicus van Kester [online], <https://id.erfgoed.net/aanduidingsobjecten/15060> (geraadpleegd op 25 september 2023).

Middenneolithische site De Hel [online], <https://id.erfgoed.net/aanduidingsobjecten/21066> (geraadpleegd op 25 september 2023).

Celtic Field complex Kolisbos [online], <https://id.erfgoed.net/aanduidingsobjecten/21072> (geraadpleegd op 25 september 2023).

Weerstandsnest Waldersee uit de Tweede Wereldoorlog [online], <https://id.erfgoed.net/aanduidingsobjecten/127168> (geraadpleegd op 25 september 2023).

Burcht van Rummen [online], <https://id.erfgoed.net/aanduidingsobjecten/21039> (geraadpleegd op 25 september 2023).

Wederopbouwhoeve Watervliet met grachtrestanten [online], <https://id.erfgoed.net/aanduidingsobjecten/97668> (geraadpleegd op 25 september 2023).

Milanenkapel en kapellinde [online], <https://id.erfgoed.net/aanduidingsobjecten/15096> (geraadpleegd op 25 september 2023).

Centrale gevangenis Leuven [online], <https://id.erfgoed.net/aanduidingsobjecten/163> (geraadpleegd op 25 september 2023).

Gasthof Het Sweert [online], <https://id.erfgoed.net/aanduidingsobjecten/2702> (geraadpleegd op 25 september 2023).

Provinciaal Handels- en Taalinstituut [online], <https://id.erfgoed.net/aanduidingsobjecten/113518> (geraadpleegd op 25 september 2023).

Bibliotheek naar ontwerp van J. Lampens [online], <https://id.erfgoed.net/aanduidingsobjecten/21127> (geraadpleegd op 25 september 2023).

Ongevalskruis De Blaeser [online], <https://id.erfgoed.net/aanduidingsobjecten/113398> (geraadpleegd op 25 september 2023).

Woning Heeremans-Moens met tuin [online], <https://id.erfgoed.net/aanduidingsobjecten/6> (geraadpleegd op 25 september 2023).

Houten noodwoning [online], <https://id.erfgoed.net/aanduidingsobjecten/12116> (geraadpleegd op 23 oktober 2023).

Alpiene tuin Bloemendal [online], <https://id.erfgoed.net/aanduidingsobjecten/531> (geraadpleegd op 25 september 2023).

Domein Kaasterkasteel: park [online], <https://id.erfgoed.net/aanduidingsobjecten/13015> (geraadpleegd op 25 september 2023).

Heverleebos en Meerdaalwoud [online], <https://id.erfgoed.net/aanduidingsobjecten/1134> (geraadpleegd op 25 september 2023).

Landcommanderij Alden Biesen: tuinen, voorpleinen, park en omgeving [online], <https://id.erfgoed.net/aanduidingsobjecten/2653> (geraadpleegd op 25 september 2023).

Duitse militaire begraafplaats [online], <https://id.erfgoed.net/aanduidingsobjecten/12008> (geraadpleegd op 25 september 2023).

Woning Pieter De Bruyne [online], <https://id.erfgoed.net/aanduidingsobjecten/8011> (geraadpleegd op 25 september 2023).

Dierentuin Antwerpen [online], <https://id.erfgoed.net/aanduidingsobjecten/5013> (geraadpleegd op 25 september 2023).

Atelierflat Jozef Peeters [online], <https://id.erfgoed.net/aanduidingsobjecten/5790> (geraadpleegd op 25 september 2023).

Tramhokje Breedene Hippodrome [online], <https://inventaris.onroerenderfgoed.be/aanduidingsobjecten/174130> (geraadpleegd op 23 oktober 2023).

Boerentopriary van kip en haan [online], <https://id.erfgoed.net/aanduidingsobjecten/8653> (geraadpleegd op 25 september 2023).

Schuilplaats voor Werklieden [online], <https://id.erfgoed.net/aanduidingsobjecten/5831> (geraadpleegd op 25 september 2023).

Stedelijk zwembad Jan Guilini en conciërgewoning [online], <https://id.erfgoed.net/aanduidingsobjecten/12581> (geraadpleegd op 25 september 2023).

Grote Markt [online], <https://id.erfgoed.net/aanduidingsobjecten/14917> (geraadpleegd op 25 september 2023).

Graf en grafteken Feldheim [online], <https://id.erfgoed.net/aanduidingsobjecten/126615> (geraadpleegd op 25 september 2023).

Sint-Arnolduspark en Tiegemberg [online], <https://id.erfgoed.net/aanduidingsobjecten/97618> (geraadpleegd op 25 september 2023).

Treurbeuk op protestants kerkhof Korsele [online], <https://id.erfgoed.net/aanduidingsobjecten/9147> (geraadpleegd op 25 september 2023).

Begijnenborrebos [online], <https://id.erfgoed.net/aanduidingsobjecten/609> (geraadpleegd op 25 september 2023).

Britse brug uit de Eerste Wereldoorlog [online], <https://id.erfgoed.net/aanduidingsobjecten/97669> (geraadpleegd op 25 september 2023).

Ruïne hof van Coudenborn [online], <https://id.erfgoed.net/aanduidingsobjecten/21134> (geraadpleegd op 25 september 2023).

18de-eeuwse opgaande linde [online], <https://id.erfgoed.net/aanduidingsobjecten/14952> (geraadpleegd op 25 september 2023).

Nijverheidsschool en lagere school uit 1857-1912 [online], <https://id.erfgoed.net/aanduidingsobjecten/21177> (geraadpleegd op 25 september 2023).

Mijnkraters bij Petit Bois [online], <https://id.erfgoed.net/aanduidingsobjecten/97651> (geraadpleegd op 25 september 2023).

Bourgoyen-Ossemersers [online], <https://id.erfgoed.net/aanduidingsobjecten/14863> (geraadpleegd op 25 september 2023).

Oorlogsmonument Slag om Vinkt [online], <https://id.erfgoed.net/aanduidingsobjecten/8055> (geraadpleegd op 25 september 2023).

Dries van Opdorp [online], <https://inventaris.onroerenderfgoed.be/aanduidingsobjecten/10737> (geraadpleegd op 25 september 2023).

Herkenrodebos en kasteel van Stevoort [online], <https://id.erfgoed.net/aanduidingsobjecten/127735> (geraadpleegd op 25 september 2023).

Kalmthoutse Heide [online], <https://id.erfgoed.net/aanduidingsobjecten/6197> (geraadpleegd op 25 september 2023).

Fabriek voor zelfbestatigers La Lédoise [online], <https://id.erfgoed.net/aanduidingsobjecten/10397> (geraadpleegd op 25 september 2023).

Diamantwerkplaats Lieckens met waterput [online], <https://id.erfgoed.net/aanduidingsobjecten/4138> (geraadpleegd op 25 september 2023).

Likeurstokerij De Beukelaer [online], <https://id.erfgoed.net/aanduidingsobjecten/113482> (geraadpleegd op 25 september 2023).

Kartonfabriek Winderickx [online], <https://id.erfgoed.net/aanduidingsobjecten/1660> (geraadpleegd op 25 september 2023).

Landergemhoeve en cichorei-ast Delezie met omgeving: cichorei-ast [online], <https://id.erfgoed.net/aanduidingsobjecten/11493> (geraadpleegd op 25 september 2023).

Klommenmakerij De Kimpe [online], <https://id.erfgoed.net/aanduidingsobjecten/113575> (geraadpleegd op 25 september 2023).

Krinkeldijk met dijkbegroeiing [online], <https://id.erfgoed.net/aanduidingsobjecten/14916> (geraadpleegd op 25 september 2023).

Antitankgracht [online], <https://id.erfgoed.net/aanduidingsobjecten/4344> (geraadpleegd op 25 september 2023).

Drevenpatroon en calvariekruis [online], <https://id.erfgoed.net/aanduidingsobjecten/14915> (geraadpleegd op 25 september 2023).

Plateau van Duisburg [online], <https://id.erfgoed.net/aanduidingsobjecten/10299> (geraadpleegd op 25 september 2023).

Zennegat-Battenbroek [online], <https://id.erfgoed.net/aanduidingsobjecten/14889> (geraadpleegd op 25 september 2023).

Rijkswelddigheidskolonie Wortel [online], <https://id.erfgoed.net/aanduidingsobjecten/97744> (geraadpleegd op 25 september 2023).

Begijnhof [online], <https://id.erfgoed.net/aanduidingsobjecten/4395> (geraadpleegd op 25 september 2023).

Sint-Pietersplein met verschillende huizenblokken [online], <https://id.erfgoed.net/aanduidingsobjecten/10450> (geraadpleegd op 25 september 2023).

Basiliek Onze-Lieve-Vrouw met omgeving [online], <https://id.erfgoed.net/aanduidingsobjecten/1385> (geraadpleegd op 25 september 2023).

Sint-Veerleplein en omgeving [online], <https://id.erfgoed.net/aanduidingsobjecten/14960> (geraadpleegd op 25 september 2023).

Modelhoeve Boskasteel [online], <https://id.erfgoed.net/aanduidingsobjecten/113622> (geraadpleegd op 25 september 2023).

BP-building [online], <https://id.erfgoed.net/aanduidingsobjecten/5902> (geraadpleegd op 25 september 2023).

Vliegveld Grimbergen: ronde vliegtuigloodsen [online], <https://id.erfgoed.net/aanduidingsobjecten/595> (geraadpleegd op 25 september 2023).

Sint-Janshospitaal [online], <https://id.erfgoed.net/aanduidingsobjecten/13242> (geraadpleegd op 25 september 2023).

Kasteel van Gaasbeek: terrastuin [online], <https://id.erfgoed.net/aanduidingsobjecten/243> (geraadpleegd op 25 september 2023).

Hoogstamboomgaarden met woning en bedrijfsgebouwen [online], <https://id.erfgoed.net/aanduidingsobjecten/21163> (geraadpleegd op 25 september 2023).

Groeve Hermans [online], <https://id.erfgoed.net/aanduidingsobjecten/2119> (geraadpleegd op 25 september 2023).

Meander van Vorsdonk - Turfputten [online], <https://id.erfgoed.net/aanduidingsobjecten/417> (geraadpleegd op 25 september 2023).

Kottembos [online], <https://id.erfgoed.net/aanduidingsobjecten/9850> (geraadpleegd op 25 september 2023).

Fort Sint-Marie [online], <https://id.erfgoed.net/aanduidingsobjecten/97942> (geraadpleegd op 25 september 2023).

Gotisch burgerhuis De Duivels: voorgevel [online], <https://id.erfgoed.net/aanduidingsobjecten/6986> (geraadpleegd op 25 september 2023).

Fort van Haasdonk [online], <https://id.erfgoed.net/aanduidingsobjecten/128863> (geraadpleegd op 25 september 2023).

Fort van Zwijndrecht [online], <https://id.erfgoed.net/aanduidingsobjecten/97943> (geraadpleegd op 25 september 2023).

Hoevesite [online], <https://id.erfgoed.net/aanduidingsobjecten/11510> (geraadpleegd op 25 september 2023).

Dorpskern Rozebeke [online], <https://id.erfgoed.net/aanduidingsobjecten/14976> (geraadpleegd op 25 september 2023).

Dijlevallei-Pikhakendonk [online], <https://id.erfgoed.net/aanduidingsobjecten/172> (geraadpleegd op 25 september 2023).

Zwarte moerbeï in pastorietauin [online], <https://id.erfgoed.net/aanduidingsobjecten/127738> (geraadpleegd op 25 september 2023).

Zomereik [online], <https://id.erfgoed.net/aanduidingsobjecten/127739> (geraadpleegd op 25 september 2023).