

het Agentschap
Economie

en

het Fonds voor
Flankerend Economisch Beleid
"Hermesfonds"



Jaarverslag
2008

Vlaamse overheid



het Agentschap Economie
en het Fonds voor
Flankerend Economisch Beleid
"Hermesfonds"

Jaarverslag 2008



Vlaamse Overheid
Koning Albert II-laan 35 bus 12
1030 Brussel

Woord vooraf

Van de heer Bernard De Potter, Administrateur-generaal van het Agentschap Ondernemen en leidend ambtenaar van het Fonds voor Flankerend Economisch Beleid.

Het voorbije jaar 2008 was een bijzonder jaar voor het Agentschap Economie. Immers in het voorjaar van 2008 kondigde de Vlaamse regering de integratie met het Vlaams Agentschap Ondernemen aan. Dit had als gevolg dat de tijdschik van een aantal krijtlijnen waarmee het Agentschap Economie was uitgetekend (beheersovereenkomst, personeelsplan) plots een andere dimensie kreeg.

Hoewel dus heel wat energie moest gestopt worden in het opbouwen van de nieuwe organisatie, moet vastgesteld worden dat de on-going business onverminderd bleef verder lopen.

Meer nog: in 2008 werden een aantal belangrijke doorbraken gerealiseerd.

- In de eerste plaats kan hier de lancering van de KMO-portefeuille gemeld worden. Niet alleen werd een vereenvoudiging in de structuren vooropgesteld, ook in de instrumenten werden concrete acties ondernomen om de beleidsprocessen ondernemen, innoveren en internationaliseren op elkaar af te stemmen. De KMO-portefeuille is hier een mooi resultaat van.
- Een tweede realisatie is de integratie van de groei- en ecologiepremie.

Het thema vergroening van onze economie is een beleidsthema dat niet meer weg te denken is. Het Agentschap Ondernemen heeft nu ook een bedrag van 120 miljoen ter beschikking om deze omslag mee te helpen realiseren.

- Een derde element vormt de vernieuwing van de strategische opleidings- en investeringssteun. Een van de weinige instrumenten waar grote ondernemingen nog kunnen van gebruik maken.
- Vervolgens is er de stimulering van het ondernemerschap. De afstemming tussen de verschillende instrumenten werd op de agenda gezet en aangepakt. Dit proces zal pas zijn voltooiing kennen in 2009. Ook het VON krijgt stilaan vorm. De kennismaking tussen de verschillende organisaties met zelfde doel en missie zal op termijn tot efficiëntie en effectiviteit aanleiding geven. De bewustwording ter zake groeit alleszins.
- 2008 was ook het eerste volwaardige EFRO-jaar van de nieuwe periode 2007-2013. Nu alle beheers-, management- en monitoringstructuren op punt staan, kan overgegaan worden tot de toekenning van steun aan heel wat projecten. Vanaf 2009, maar zeker vanaf 2010 zullen de vele gesteunde projecten tot concrete realisaties leiden en aldus bijdragen tot de omslag naar een kennisgedreven economie.
- Ook de interregionale en transnationale programma's (EFRO Doelstelling 3) kenden hun volle uitwerking en daardoor kon de interregionale samenwerking tussen heel wat actoren, bedrijfsorganisaties, ontwikkelingsmaatschappijen, lokale overheden, ... gestimuleerd worden.
- Op het vlak van de ondersteuning van de bedrijfsterreinen werd een nooit geziene financiële impuls gegeven. Maar de activiteiten reiken veel verder dan het louter subsidiëren. Heel wat initiatieven willen enerzijds het duurzaam beheer van



bedrijfsterreinen ondersteunen, anderzijds wordt ook heel wat steun gegeven aan de activering van verouderde en verwaarloosde bedrijfsterreinen. Tenslotte wordt ook de toekomst voorbereid. Een conceptstudie moet elementen aanreiken om de ondersteuning van de bedrijfsvestiging grondig te moderniseren. We hopen alvast dat de volgende Vlaamse regering hier werk van maakt.

- Voor 2008 was voor de afdeling Inspectie Economie naar business toe een "normaal" jaar. De anti-fraude cel werd verder uitgebouwd. Tevens werd een begin opgezet van een netwerk van inspectiediensten, wat op termijn zal toelaten te komen tot een meer efficiënt overheidsoptreden (meer effectieve controles, minder administratieve lasten voor bedrijven).
- Tot slot kende ook het Enterprise Europe Netwerk in Vlaanderen in 2008 zijn volle start. De integratie met VLAO kan deze vorm van dienstverlening enkel ten goede komen.

Ondernemers zitten niet stil. Zij verwachten dan ook een dynamische en flexibele overheid.

Samen met de collega's uit het VLAO zullen wij daar in het Agentschap Ondernemen volop werk van maken.

Bernard De Potter



Inhoud

Woord vooraf	2
Inhoud	4
Overzicht van de tabellen	6
A. Inleiding	8
1. Organogram van het Agentschap.....	8
2. Missie en kerntaken van het Agentschap.....	8
3. Strategische doelstellingen	9
4. Beheersovereenkomst	9
B. Uitvoering van de operationele organisatiedoelstellingen & vastleggingen op het Hermesfonds.....	10
1. Ondernemingen in hun competitiviteit ondersteunen	10
1.1. De groeipremie via een oproep organiseren en beheren	10
1.2. Steun verlenen aan ondernemingen voor strategische opleidingsprojecten	13
1.3. Steun verlenen aan ondernemingen voor strategische investerings- en opleidingsprojecten	14
1.4. Toekennen van een rentetoeelage in het kader van hinder door openbare werken.....	16
1.5. De ecologiepremies type “open systeem” afhandelen.....	18
1.6. De ecologiepremies via een oproep organiseren en beheren	20
1.7. De goedgekeurde expansiedossiers afhandelen.....	24
1.8. De scheepskredieten afhandelen	25
2. Het ondernemerschap bevorderen.....	26
2.1. De oproep ondernemerschap organiseren en beheren	26
2.2. Uitbouw van het Vlaams Ondernemerschapsbevorderend Netwerk (hierna: “VON”)..	26
2.3. De oproep brugprojecten economie-onderwijs organiseren en beheren	27
2.4. De oproep peterschapsprojecten organiseren en beheren.....	28
2.5. Budget voor Economisch Advies (BEA) organiseren en beheren	29
2.6. Ad hoc subsidies toekennen.....	32
2.7. Ondernemersplanwedstrijden organiseren en beheren.....	33
2.8. Vlaamse Jonge Ondernemingen (hierna: “VLAJO”)	33
2.9. Het Vlaams Centrum voor Kwaliteitszorg VZW (hierna: “het VCK”)	35
2.10. Afbetaling aan het IWT voor de Vlaamse Excellentiepolen	35
3. De omgevingsfactoren faciliteren	37
3.1. Aanzet tot monitoring van de ijzeren voorraad aan bedrijventerreinen.....	37



3.2. Verdediging van de ruimtelijk-economische invalshoek door advisering.....	38
3.3. Subsidiëring van bedrijventerreinen	39
3.4. Subsidiëring van bedrijfsgebouwen	40
3.5. Aanzetten tot activering van bestemde terreinen.....	42
3.6. Verwerven en ter beschikking stellen van strategische regiospecifieke informatie	44
3.7. Ondernemingsvriendelijke gemeente	45
3.8. Projecten in het kader van gebiedsgerichte partnerschappen en/of het Vlaams ruimtelijk-economisch beleid.....	46
4. De Europese middelen optimaal aanwenden.....	48
4.1. Een efficiënt beheer van het EFRO-fonds: doelstelling-2 gebieden	48
4.2. Een efficiënt beheer van het EFRO-fonds: transnationale programma's - Doelstelling-3 - Interreg	49
4.3. Het Enterprise Europe Network (EEN)	51
5. Overzicht van de uitbetalingen op het Hermesfonds.....	52
C. Werking van het Agentschap	54
1. Adequate inspecties uitvoeren door de afdeling Inspectie Economie	54
1.1. Ad hoc dossiers	57
1.2. EFRO-dossiers	57
1.3. BEA-advies en -opleiding	57
1.4. Groeipremie	57
1.5. Nieuwe OLA's	57
Besluit	58
2. Fraudevoorkoming en –bestrijding binnen het Agentschap	58
3. Een effectieve en efficiënte organisatieondersteuning uitbouwen.....	59
3.1. Personeel - kengetallen: diversiteit, aantallen, project telethuiswerken, vorming	59
3.2. Sociale activiteiten	62
3.3. Communicatie	62
3.4. Informatiseringsprojecten.....	67
4. Beleidsondersteuning	71
4.1. Nota's aan de minister	71
4.2. Parlementaire vragen	71
4.3. Apparaatskredieten.....	72
Colofon.....	74



Overzicht van de tabellen

Tabel 1: Groeipremies volgens call, gerangschikt in 2008	11
Tabel 2: Groeipremies volgens geografische spreiding	11
Tabel 3: Groeipremies volgens ondernemingsgrootte.....	12
Tabel 4: Groeipremies volgens leeftijdsklasse en starters / geen starters	12
Tabel 5: Groeipremies volgens economische sector.....	13
Tabel 6: Strategische investerings- en opleidingssteun volgens economische sector	15
Tabel 7: Strategische investerings- en opleidingssteun volgens geografische spreiding	15
Tabel 8: Strategische investerings- en opleidingssteun: overzicht van de in 2008 besliste dossiers	15
Tabel 9: Ecologiepremies "open systeem" volgens economische sector	18
Tabel 10: Ecologiepremies "open systeem" volgens geografische spreiding	19
Tabel 11: Ecologiepremies "call" volgens economische sector.....	21
Tabel 12: Ecologiepremies "call" volgens lokalisatie	23
Tabel 13: Ecologiepremies "call" volgens ondernemingsgrootte.....	23
Tabel 14: Uitzuivering van de encours voor expansiesteundossiers en overige dossiers.....	25
Tabel 15: Uitzuivering van de encours voor Expansiedossiers KO en MGO (incl. ecologiesteun type "expansiesteun")	25
Tabel 16: oproep brugprojecten economie-onderwijs: in 2008 goedgekeurde projecten.....	28
Tabel 17: BEA – goedgekeurde projecten volgens economische sector en pijler (NACE-Bel versie 2003: van 1 januari tot 29 april 2008).....	30
Tabel 18: BEA – goedgekeurde projecten volgens economische sector en pijler (NACE-Bel versie 2008: van 30 april 2008 tot 31 december 2008)	31
Tabel 19: BEA – goedgekeurde projecten volgens geografische spreiding en pijler	31
Tabel 20: BEA – goedgekeurde projecten volgens ondernemingsgrootte en pijler.....	32
Tabel 21: BEA - erkenningen van dienstverleners volgens pijler	32
Tabel 22: Ondernemersplanwedstrijden volgens gesteund project	33
Tabel 23: VLAJO - aantal opgestarte leergroepen volgens type leergroep	34
Tabel 24: Gewestelijke ruimtelijke uitvoeringsplannen en planologische attesten.....	39
Tabel 25: aantal gesubsidieerde bedrijventerreinen naar provincie.....	40
Tabel 26: goedgekeurde projecten bedrijfsgebouwen	41
Tabel 27: projectpromotoren waaraan een subsidie werd toegekend voor de studie- en proceskosten bij aanpak van een verouderd bedrijventerrein of brownfield.....	42
Tabel 28: ERSV's - gesteunde projecten volgens geografische spreiding	44



Tabel 29: overzicht aanwending rubriek 50.02 volgens project	46
Tabel 30: EFRO-middelen beschikbaar gesteld zijn voor de verschillende programma's door de deelnemende regio's en lidstaten voor de periode 2007-2013.....	50
Tabel 31: EFRO - op Hermesfonds vastgelegde middelen voor D3 of Interreg IV projecten.....	50
Tabel 32: betalingen op het Hermesfonds volgens basisallocatie	52
Tabel 33: in 2008 uitgevoerde inspecties, naar steunmaatregel.....	54
Tabel 34: Doorlooptijden van de in 2008 uitgevoerde inspecties, volgens steunmaatregel	55
Tabel 35: overzicht van de OLA-werking.....	56
Tabel 36: nieuwe OLA's in 2008.....	58
Tabel 37: verdeling van het personeel over de entiteiten.....	59
Tabel 38: verdeling van het personeel naar niveau en geslacht	60
Tabel 39: verdeling personeel volgens diversiteitsgroepen.....	60
Tabel 40: verdeling personeel volgens gender	60
Tabel 41: indiensttredingen in 2008 volgens niveau en geslacht.....	61
Tabel 42: personeel volgens leeftijdscategorie	61
Tabel 43: vormingscijfers in 2008	62
Tabel 44: aantal documenten opgenomen in Docbase, naar aard document.....	70
Tabel 45: overzicht van de in 2008 gestelde parlementaire vragen, naar betrokken steuninstrument en soort gestelde vraag.....	71
Tabel 46: Apparaatskredieten – vastleggingen volgens basisallocatie	72
Tabel 47: Apparaatskredieten - ordonnancerings volgens basisallocatie	73

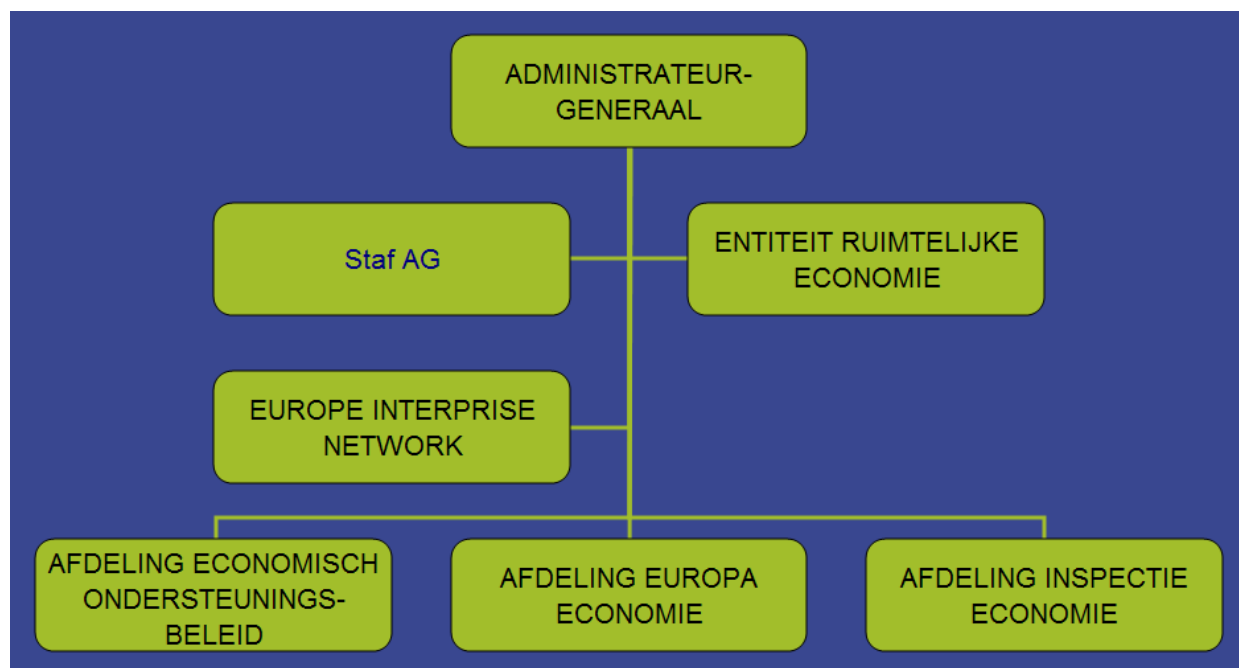


A. Inleiding

1. Organogram van het Agentschap

In onderhavig verslag wordt met "het Agentschap" het voormalig Agentschap Economie bedoeld dat per 1 april 2009 gefusioneerd is met het voormalig Vlaams Agentschap Ondernemen (VLAO) tot het nieuwe Agentschap Ondernemen.

Het Agentschap bestond uit volgende entiteiten:



2. Missie en kerntaken van het Agentschap

Het Agentschap heeft als missie de concurrentiepositie van ondernemingen in Vlaanderen duurzaam te ondersteunen, te versterken en te stimuleren. Het voert door middel van erkenningen, subsidies en andere maatregelen de programma's van economische aard uit die de Vlaamse overheid goedkeurt.

Het agentschap bouwt zijn activiteiten uit rond 3 thema's, de 3 "O's:"

- Ondernemingen
- Ondernemerschap en
- Omgevingsfactoren.

Elk thema wordt vanuit 3 perspectieven belicht: integrale aanpak, toekomstgericht en resultaatgericht. Meer informatie hierover vindt men terug op de website www.agentschapeconomie.be.



3. Strategische doelstellingen

De beleidsnota Economie 2004-2009 vermeldt de volgende strategische beleidsdoelstellingen (SB's) voor de bevoegdheid Economie:

- SB 1: Vlaanderen competitieve kenniseconomie;
- SB 2: Vlaanderen competitieve investeringsregio;
- SB 3: competitief ondernemen.

Ter ondersteuning van deze strategische beleidsdoelstellingen heeft het Agentschap zes strategische organisatiedoelstellingen (SOD's) bepaald:

- SOD 1: ondernemingen in hun competitiviteit ondersteunen;
- SOD 2: het ondernemerschap bevorderen;
- SOD 3: de omgevingsfactoren faciliteren;
- SOD 4: de Europese middelen optimaal aanwenden;
- SOD 5: adequate inspecties uitvoeren;
- SOD 6: een effectieve en efficiënte organisatieondersteuning uitbouwen.

Om deze doelstellingen te verwezenlijken zullen jaarlijks doelstellingen worden vastgelegd in het ondernemingsplan.

4. Beheersovereenkomst

De ontwerp beheersovereenkomst met bijhorende prestatie-indicatoren werd overlegd met het departement Economie, Wetenschapsbeleid en Innovatie en overhandigd aan het kabinet van de bevoegde minister van economie. Omwille van de aangekondigde fusie met het VLAO werd de procedure rond de beheersovereenkomst on hold geplaatst.



B. Uitvoering van de operationele organisatiedoelstellingen & vastleggingen op het Hermesfonds

1. Ondernemingen in hun competitiviteit ondersteunen

1.1. De groeipremie via een oproep organiseren en beheren

- **Wettelijk kader**

- 31 januari 2003: decreet betreffende het economisch ondersteuningsbeleid.
- 10 oktober 2003: Besluit van de Vlaamse Regering (hierna: "BvR") tot toekenning van steun aan kleine en middelgrote ondernemingen voor investeringen in het Vlaamse Gewest.
- 18 november 2003: ministerieel besluit (hierna: "MB") tot uitvoering van het BvR van 10 oktober 2003 tot toekenning van steun aan kleine en middelgrote ondernemingen voor investeringen in het Vlaamse Gewest.
- De latere wijzigingen aan voormeld BvR en MB zijn raadpleegbaar op www.vlaanderen.be/groeipremie
- Per oproep (call): een MB dat de oproep regelt en een MB met de rangschikking van de deelnemende ondernemingen.

- **Budgettaire allocatie: rubriek 51.15**

Er werd 47.536.412,14 euro vastgelegd.

- **Toelichting**

Gegevens van alle calls gerangschikt in het jaar 2008

In 2008 werden 3 calls opengesteld, telkens met een budgettaire enveloppe van 15.858.000 euro. De laatste van deze drie is pas afgehandeld in de maand april 2009 zodat de gegevens van deze call pas in het jaarverslag voor 2009 opgenomen zullen kunnen worden.

De cijfers hierna betreffen de 3 calls die gerangschikt werden in 2008, zijnde de laatste call van 2007 en de eerste twee calls van 2008.



Tabel 1: Groeipremies volgens call, gerangschikt in 2008

Call	Behandelde aanvragen	Gunstig gerangschikte projecten	Investeringen	Toegekende groeipremies	Gem. steun-%	Gem. groeipremie / dossier	Gem. invest./ gunstig gerangsch. dossier.
2007 (3)	878	178	205.156.676	15.786.001	7,69%	88.685	1.152.566
2008 (1)	890	123	194.174.351	15.804.412	8,14%	128.491	1.578.653
2008 (2)	687	126	215.183.117	15.751.532	7,32%	125.012	1.707.803
Totaal	2.455	427	614.514.144	47.341.945	7,70%	110.871	1.439.143

Voor de drie calls gerangschikt in 2008 werden 2.455 ontvankelijke aanvragen ingediend, dit zijn aanvragen die worden opgenomen in de rangschikking. Hiervan werden 427 aanvragen of 17,39% gunstig gerangschikt waaraan bijgevolg een groeipremie werd toegekend. Aan een middelgrote onderneming werd 5% steun op het subsidiabele investeringsbedrag (d.i. na afschrijvingsaftrek) toegekend; aan een kleine onderneming 10%. Het gemiddelde steunpercentage t.o.v. de investeringen bedroeg gemiddeld 7,70%.

Tabel 2: Groeipremies volgens geografische spreiding

Provincie	Aantal investeringsplaatsen	Investeringen	Gem. invest / investeringsplaats
Antwerpen	125	218.100.167	4.853.784
Limburg	89	83.447.237	2.282.172
Oost-Vlaanderen	116	150.942.406	6.702.921
Vlaams-Brabant	30	28.591.634	1.996.545
West-Vlaanderen	114	133.432.700	8.096.021
Totaal	474	614.514.144	1.296.443

De groeipremies en de gesubsidieerde investeringen worden op dossierniveau geregistreerd en niet per investeringsplaats. De ingediende investeringen worden wel op investeringsplaats geregistreerd. Dat heeft tot gevolg dat alleen het aantal toekenningen en de ingediende investeringen per lokalisatie kunnen worden weergegeven. Aangezien meerdere investeringsplaatsen kunnen voorkomen per dossier, kan het aantal goedkeuringen hoger liggen dan het aantal goedgekeurde dossiers.

In de drie calls gerangschikt in 2008 nam de provincie Antwerpen het grootste aandeel van het aantal gunstig gerangschikte ondernemingen voor haar rekening (26,63%) met meer dan de helft van het aantal projecten in het arrondissement Antwerpen zelf.



De tweede plaats werd bekleed door Oost-Vlaanderen met 24,47%, waarvan meer dan één derde in het Gentse. De top drie werd afgesloten met West-Vlaanderen met een aandeel van 24,05%, waarin het arrondissement Kortrijk met één vierde van de West-Vlaamse gunstig gerangschikten het leeuwenaandeel nam.

Volgens de ingediende investeringsmassa werd 60% gepland in de provincies Antwerpen en Oost-Vlaanderen samen.

Tabel 3: Groeipremies volgens ondernemingsgrootte

Grootte-categorie	Aantal gunstige	Ingediende investeringen	Toegekende groeipremies
KO	370	369.241.459	36.200.629
MO	57	245.272.685	11.141.317
Totaal	427	614.514.143	47.341.945

In de drie in 2008 gerangschikte calls werd bijna 93% van de participerende projecten ingediend door kleine ondernemingen en ruim 7% door middelgrote ondernemingen. Onder de gunstige gerangschikte ondernemingen was nagenoeg 87,5% een kleine onderneming.

Tabel 4: Groeipremies volgens leeftijdsklasse en starters / geen starters

Leeftijdsklasse	Aantal gunstig gerangschikte projecten	Ingediende investeringen	Toegekende groeipremies
0 tot 1 jaar	150	172.032.897	16.220.629
1 tot 2 jaar	75	60.819.841	5.615.846
2 tot 3 jaar	50	41.178.710	3.887.494
3 tot 4 jaar	17	7.736.020	689.614
4 tot 5 jaar	9	17.456.600	1.380.717
totaal van 0 tot 5 jaar (starters)	301	299.224.069	27.794.301
5 tot 10 jaar	37	51.780.587	3.607.235
10 jaar en ouder	89	263.509.488	15.940.409
Totaal	427	614.514.143	47.341.945

Van de 427 gunstig gerangschikte ondernemingen waren 70,49% startende ondernemingen. Dit zijn ondernemingen tot 5 jaar oud. Zij namen 58,70% van de toegekende steunenvolpoe voor zich. Binnen deze startersgroep werden meer dan de helft van de gunstig gerangschikte aanvragen ingediend door ondernemingen van maximum 1 jaar oud.

De startersgroep nam de helft van de ingediende investeringen voor zijn rekening.



Tabel 5: Groeipremies volgens economische sector

Activiteit	NACE code	Aantal gunstig gerangschikte projecten	Ingediende investeringen	Toegekende groeipremies
Landbouw	0	13	6.472.800	604.601
Energie	1	14	18.070.730	1.798.384
Chemie, delfstoffen	2	54	101.911.622	7.852.755
Metaal, -verwerking	3	18	25.472.600	1.876.352
Voeding, textiel	4	83	92.819.871	6.726.401
Bouw, -nijverheid	5	113	116.895.391	11.060.448
Handel, horeca, reparatie	6	44	146.652.892	8.469.279
Vervoer - communicatie	7	66	57.006.790	5.364.278
Diensten a/ ondernemingen	8	2	1.009.144	100.252
Overige diensten	9	20	48.202.300	3.489.191
Totaal		427	614.514.143	47.341.945

In de calls gerangschikt in 2008 werd meer dan een kwart van de gunstig gerangschikte dossiers ingediend door ondernemingen actief in de bouwsector, bijna één vijfde door ondernemingen uit de voeding- en textielnijverheid en 15,46% uit de sector vervoer en communicatie.

De meeste investeringen werden evenwel voorzien door de ondernemingen uit de horeca en handelssector.

1.2. Steun verlenen aan ondernemingen voor strategische opleidingsprojecten

- **Wettelijk kader**

- 12 januari 2001: Europese kaderregeling "betreffende de toepassing van de artikelen 87 en 88 van het EG-Verdrag op opleidingssteun". Deze steun werd toegekend door de Vlaamse Regering op basis van deze kaderregeling.

- **Budgettaire allocatie: rubriek 51.17**

Er werd 12.355.511,60 euro vastgelegd.



- **Toelichting**

Dit steunsysteem stond open voor grote ondernemingen. In afwachting van een organieke regeling werd de steun "ad hoc" toegekend, op basis van bovenvermelde Europese Kaderregeling.

In 2008 werden nog 11 opleidingsdossiers vastgelegd.

1.3. Steun verlenen aan ondernemingen voor strategische investerings- en opleidingsprojecten

- **Wettelijk kader**

Het systeem van de strategische investerings- en opleidingssteun werd ingevoerd bij onderstaande besluiten:

- 22 februari 2008: BvR tot toekenning van strategische investerings- en opleidingssteun aan ondernemingen in het Vlaamse Gewest en de lijst van de sectoren die in aanmerking komen voor deze steun;
- 18 april 2008: MB tot uitvoering van voormeld BvR (lancering van de maatregel) en bijlagen: (1) Verantwoording van de criteria, en (2) Lijst in aanmerking komende activiteiten (NACE-codes)

- **Budgettaire allocatie: rubriek 51.17**

Er werd 15.974.781,01 euro vastgelegd.

- **Toelichting**

Deze nieuwe regeling is van toepassing op:

- investeringen van meer dan 8 miljoen euro van kleine en middelgrote ondernemingen in heel Vlaanderen en van grote ondernemingen in de regionale steungebieden;
- opleidingen van minstens 450.000 euro van kleine, middelgrote en grote ondernemingen in heel Vlaanderen.

Het eerste dossier werd ingediend op 14 mei en alle verwachtingen werden overtroffen: op 31 december had het Agentschap 44 steunaanvragen ontvangen (22 aanvragen voor opleidingssteun, 18 aanvragen voor investeringssteun en 4 gecombineerde aanvragen).

Ook de verwerking van de dossiers verliep vlot: ondanks de omslachtige procedure (via Inspectie van Financiën en de Vlaamse minister van Begroting), heeft de Vlaamse Regering in 2008 voor 19 van deze dossiers steun toegekend, voor een totaalbedrag van 15.974.781,01 euro.



Tabel 6: Strategische investerings- en opleidingssteun volgens economische sector

Activiteit	NACE-code	Aantal toekenningen	Toegekende steun	Gem. steun / dossier
Chemie - metaal	2	9	7.792.857	865.873
Meubelen - overige - reparatie - water – gas	3	1	1.000.000	1.000.000
Bouw - handel – vervoer	4	5	4.725.685	945.137
Scheepvaart - luchtvaart - opslag - horeca - uitgeverij – film	5	2	1.039.971	519.985
Media - IT - financiën - onroerend - accountancy	6	1	644.195	644.195
Consultancy - ingenieurs - architecten - reclame - R&D – reissector - interim	7	1	772.071	772.071
Totaal		19	15.974.781	840.777

Tabel 7: Strategische investerings- en opleidingssteun volgens geografische spreiding

Provincie	Aantal toekenningen	Toegekende steun	Gem. steun / dossier
Antwerpen	4	3.138.837	784.709
Oost-Vlaanderen	1	644.195	644.195
Limburg	6	5.128.945	854.824
Vlaams Brabant	1	657.358	657.358
West-Vlaanderen	7	6.405.444	915.063
Totaal	19	15.974.781	840.777

Tabel 8: Strategische investerings- en opleidingssteun: overzicht van de in 2008 besliste dossiers

Begunstigde	Lokalisatie	Invest. steun	Opleid. steun	Datum toekenning
ACCENT - JOBS FOR PEOPLE	ROESELARE	0	772.071	12.12.08
ATM Manufacturing	MAASEIK	867.776	0	17.10.08
AVNET LOGISTICS	TONGEREN	580.145	0	12.12.08
BEKAERT	ZWEVEGEM	0	1.000.000	12.12.08
BEVO	BREE	1.000.000	0	12.12.08



Begunstigde	Lokalisatie	Invest. steun	Opleid. steun	Datum toekenning
DELOITTE FIDUCIAIRE	GENT	0	644.195	12.12.08
DSM Specialty Compounds	GENK	681.024	0	12.12.08
JUMA BETON	BALEN	1.000.000	0	12.12.08
NIKE EUROPE	LAAKDAL	0	459.826	12.12.08
PELCKMANS	TURNHOUT	725.685	0	12.12.08
PFIZER MANUFACTURING BELGIUM	PUURS	0	953.326	12.12.08
RECOR	HASSELT	0	1.000.000	12.12.08
SABIC BELGIUM	GENK	1.000.000	0	17.10.08
SOETAERT	OOSTENDE	892.100,0 0	107.900,00	7.10.08
TVH FORKLIFT PARTS	WAREGEM	0	1.000.000	12.12.08
TYCO ELECTRONICS BELGIUM	OOSTKAMP	0	633.373	17.10.08
VERHELST AANNEMINGEN	OUDENBURG	1.000.000	0	17.10.08
VESUVIUS	OOSTENDE	838.200,0 0	161.800,00	12.12.08
VLASSENROOT	GROOT-BIJGAARDEN	0	657.358	07.11.08
	Totaal	8.584.930	7.389.849	15.974.779

1.4. Toekennen van een rentetoelage in het kader van hinder door openbare werken

- **Wettelijk kader**

- 7 juli 2006: decreet houdende toekenning van een rentetoelage voor ondernemingen die lijden onder de verstoorde bereikbaarheid ten gevolge van hinder door openbare werken;
- 29 juni 2007: artikel 11 van het decreet houdende bepalingen tot begeleiding van de aanpassing van de begroting 2007;
- 6 juli 2007: BvR tot uitvoering van het decreet van 7 juli 2006 houdende toekenning van een rentetoelage voor ondernemingen die lijden onder de verstoorde bereikbaarheid ten gevolge van hinder door openbare werken;



- 10 juli 2007: MB tot uitvoering van artikel 6 van het BvR van 6 juli 2007 tot uitvoering van het decreet van 7 juli 2006 houdende toekenning van een rentetoelage voor ondernemingen die lijden onder de verstoorde bereikbaarheid ten gevolge van hinder door openbare werken;
- 1 juli 2008: MB tot wijziging van het MB van 10 juli 2007 tot uitvoering van artikel 6 van het BvR van 6 juli 2007 tot uitvoering van het decreet van 7 juli 2006 houdende toekenning van een rentetoelage voor ondernemingen die lijden onder de verstoorde bereikbaarheid ten gevolge van hinder door openbare werken;
- 21 november 2008: artikelen 56 tot en met 59 van het decreet houdende bepalingen tot begeleiding van de tweede aanpassing van de begroting 2008;
- 23 januari 2009: BvR tot wijziging van het BvR van 6 juli 2007 tot uitvoering van het decreet van 7 juli 2006 houdende toekenning van een rentetoelage voor ondernemingen die lijden onder de verstoorde bereikbaarheid ten gevolge van hinder door openbare werken.

- **Budgettaire allocatie: rubriek 51.18**

Er werd in totaal 32.250 euro vastgelegd, voor 4 dossiers, waarvan reeds 2.000 euro werd uitbetaald (het gaat hier om de eerste twee schijven in één dossier).

- **Toelichting**

Vanaf 10 juli 2007 kan een KMO met een exploitatiezetel in het Vlaamse Gewest die wordt gehinderd door openbare werken, een rentetoelage aanvragen.

De rentetoelage bedroeg van bij de start van de maatregel maximaal 80% van de totale rentekosten en jaarlijks 4% van het geleende bedrag. Ze kon voor een periode van hoogstens vijf jaar worden toegekend.

Om in aanmerking te komen voor de rentetoelage moesten de openbare werken minstens twee aaneensluitende maanden duren en moest het omzetverlies minstens 30% bedragen.

Onder deze strenge voorwaarden werden er maar weinig aanvragen ingediend. Het aantonen van de vereiste omzetsdaling bleek voor de getroffen KMO's het grootste euvel te zijn.

Begin 2008 werd besloten om de rentetoelage grondig bij te sturen. De doelstellingen van de bijsturing zijn een versoepeling van de toekenningsvoorwaarden en een betere afstemming tussen de rentetoelage en de waarborgregeling. De implementatie van de bijsturing vergde zowel een aanpassing van het decreet van 7 juli 2006 als een wijziging van het BvR van 6 juli 2007.

De rentetoelage wordt op de volgende vlakken bijgestuurd:

- de voorwaarde van de omzetsdaling wordt geschrapt;
- de vereiste duurtijd van de openbare werken wordt gehalveerd tot één maand. Al vanaf twaalf aaneensluitende maanden is er sprake van een extreme duurtijd van de openbare werken;
- de ondergrens van het overbruggingskrediet van 5.000 euro wordt afgeschaft;
- kaskredieten op een bepaalde termijn komen in aanmerking voor een beperkte rentetoelage gedurende een periode van maximaal één jaar;



- het maximum jaarlijkse steunpercentage wordt verhoogd tot 8% (en 6% in geval van een kaskrediet).

De nieuwe voorwaarden gelden retroactief voor alle aanvragen die werden geregistreerd vanaf 1 juli 2008.

1.5. De ecologiepremies type “open systeem” afhandelen

• Wettelijk kader

- 1 oktober 2004: BvR tot toekenning van steun aan ondernemingen voor ecologie-investeringen in het Vlaamse Gewest, met de lijst van aanvaardbare activiteiten.
- De latere wijzigingen aan dit BvR zijn raadpleegbaar op www.vlaanderen.be/ondernemen

• Budgettaire allocatie: rubrieken 51.16 en 51.19 (roetfilters)

Op deze basisallocaties werd globaal een bedrag van 76.236.845,23 euro voor de ecologiepremies type “open systeem” vastgelegd.

• Toelichting

In het kader van de ecologiepremies “open systeem” werden in 2008 23 steunaanvragen gesubsidieerd die 58,38 miljoen euro ecologie-investeringen vertegenwoordigen waarop 4,60 miljoen euro ecologiesteun werd toegekend.

Hoewel 65,2% van de 23 gesubsidieerde steunaanvragen werden ingediend door kleine en middelgrote ondernemingen vertegenwoordigden deze slechts 7,7% van de aanvaarde ecologie-investeringen waarop 15,7% van de totaal toegekende ecologiesteun werd toegekend.

34,8% van de 23 steunaanvragen werd ingediend door grote ondernemingen die 92,3% van de aanvaarde investeringen vertegenwoordigden en waarop 84,3% van de totale steun werd toegekend.

Tabel 9: Ecologiepremies “open systeem” volgens economische sector

activiteit	NACE	aantal	aanvaarde inv.	steun	gemidd. Steun- /dossier
Vervaardiging van voedingsmiddelen en dranken	15	2	5.530.089,07	1.210.460,45	605.230,23
TOTAAL NACE-1	1	2	5.530.089,07	1.210.460,45	605.230,23
Papier- en kartonnijverheid	21	2	2.776.008,00	166.542,94	83.271,47
Uitgeverijen, drukkerijen en reproductie van opgenomen media	22	3	763.069,00	98.979,50	32.993,17
Vervaardiging van cokes, geraffineerde aardolieproducten en splijt- en kweekstoffen	23	1	4.494.000,00	739.760,00	739.760,00
Chemische nijverheid	24	3	41.275.702,00	1.787.344,28	595.781,43
Rubber- en kunststofnijverheid	25	1	77.490,00	10.848,60	10.848,60



activiteit	NACE	aantal	aanvaarde inv.	steun	gemidd. Steun- /dossier
Vervaardiging van producten van metaal	28	2	1.498.500,00	169.680,00	84.840,00
TOTAAL NACE-2	2	12	50.884.769,00	2.973.155,32	247.762,94
Vervaardiging van elektrische machines en apparaten	31	1	348.538,00	47.522,99	47.522,99
TOTAAL NACE-3	3	1	348.538,00	47.522,99	47.522,99
Groothandel en handelsbemiddeling, exclusief de handel in auto's en motorrijwielen	51	3	1.253.521,00	300.018,78	100.006,26
Hotels en restaurants	55	1	40.150,00	7.026,25	7.026,25
TOTAAL NACE-5	5	4	1.293.671,00	307.045,03	76.761,26
Vervoer te land	60	2	210.000,00	41.050,00	20.525,00
TOTAAL NACE-6	6	2	210.000,00	41.050,00	20.525,00
Overige zakelijke dienstverlening	74	1	66.000,00	16.170,00	16.170,00
TOTAAL NACE-7	7	1	66.000,00	16.170,00	16.170,00
Gezondheidszorg en maatschappelijke dienstverlening	85	1	46.738,00	11.450,81	11.450,81
TOTAAL NACE-8	8	1	46.738,00	11.450,81	11.450,81
totaal		23	58.379.805,07	4.606.854,60	200.298,03

Opmerkelijk is dat 12 van de 23 aanvragen werden ingediend door de sector Chemie, delfstoffen terwijl 605.230 euro steun werd toegekend aan twee dossiers uit de sector Energie.

Tabel 10: Ecologiepremies "open systeem" volgens geografische spreiding

Provincie	Aantal	Ingediende invest.	Ecologiepremies na plafonnering	% totaal / prov
Antwerpen	7	41.377.249,00	1.865.732,99	40,50
Limburg	5	4.138.398,00	488.517,99	10,60
Oost-Vlaanderen	4	10.573.803,00	1.960.731,61	42,56
Vlaams-Brabant	2	547.705,07	68.266,51	1,48
West-Vlaanderen	5	1.742.650,00	223.605,50	4,85



Provincie	Aantal	Ingediende invest.	Ecologiepremies na plafonnering	% totaal / prov
totaal	23	58.379.805,07	4.606.854,60	100,00

Ondernemingen gevestigd in de provincie Oost-Vlaanderen ontvingen in 2008 met 1,96 miljoen euro of 42,5% van de totale toegekende ecologiesteun het grootste gedeelte gevolgd door ondernemingen uit de provincie Antwerpen met 1,86 miljoen euro of 40,5% van de totale toegekende ecologiesteun.

Ondernemingen uit de provincie Antwerpen namen 70,80% van de totaal ingediende investeringen voor hun rekening.

1.6. De ecologiepremies via een oproep organiseren en beheren

• Wettelijk kader

- 31 januari 2003: decreet betreffende het economisch ondersteuningsbeleid.
- 16 mei 2007: BvR tot toekenning van steun aan ondernemingen voor ecologie-investeringen in het Vlaamse Gewest + bijlage: lijst met aanvaardbare activiteiten (NACE-codes).
- 01 oktober 2007: MB tot uitvoering van het BvR van 16 mei 2007 tot toekenning van steun aan ondernemingen voor ecologie-investeringen in het Vlaamse Gewest (algemeen MB).
- 20 mei 2008: MB ter uitvoering van artikel 11 van het BvR van 16 mei 2007 tot toekenning van steun aan ondernemingen voor ecologie-investeringen in het Vlaamse Gewest (met toevoeging van een aantal aanvaardbare activiteiten).
- 16 januari 2009: BvR tot wijziging van het BvR van 16 mei 2007, ter kennis gegeven bij de Europese Commissie en gekend onder referentienummer X291/2009, en bijlage: lijst met aanvaardbare activiteiten (NACE-codes).
- 20 februari 2009: MB tot uitvoering van het BvR van 16 januari 2009 tot toekenning van steun aan ondernemingen voor ecologie-investeringen in het Vlaamse Gewest (algemeen MB).
- De latere wijzigingen aan voormelde BvR's en MB's zijn raadpleegbaar op www.vlaanderen.be/ecologiepremie
- Per oproep (call): een MB dat de oproep regelt en een MB met de rangschikking van de deelnemende ondernemingen.

• Budgettaire allocatie: rubriek 51.16

Zie 1.5. De ecologiepremies type "open systeem" afhandelen.

• Toelichting

Er dient hier te worden opgemerkt dat in onderstaande tabellen de gegevens werden verwerkt van de 1^{ste} call van 2007 (24.989.806,52 euro premies), de 1^{ste} call van 2008 (21.640.184,11 euro) en de 2^{de} van 2008 (11.581.429,85 euro), voor een totaal van 58.210.220,48 euro.

De gegevens van de 3^{de} call van 2008 zullen pas in 2009 kunnen worden verwerkt en zijn dus niet opgenomen.



In het kader van de steunregeling EP-Call werden in 2008 674 steunaanvragen gesubsidieerd die 904,62 miljoen euro ecologie-investeringen vertegenwoordigen waarop 58,21 miljoen euro ecologiesteun werd toegekend. De gemiddelde ecologiepremie per steunaanvraag bedroeg 86.365 euro.

Tabel 11: Ecologiepremies “call” volgens economische sector

activiteit	NACE	aantal	aanvaarde inv.	steun	gemiddelde steun per dossier
Landbouw, jacht en aanverwante diensten	01	10	4.101.936,01	368.150,26	36.815,03
Winning van metaalertsen	13	2	8.967.800,00	270.438,00	135.219,00
Vervaardiging van voedingsmiddelen en dranken	15	21	14.180.176,24	1.428.950,76	68.045,27
Vervaardiging van tabaksproducten	16	1	412.964,29	24.777,86	24.777,86
Vervaardiging van textiel	17	10	5.468.905,34	349.505,94	34.950,59
Leernijverheid en vervaardiging van schoeisel	19	1	82.000,00	6.560,00	6.560,00
TOTAAL NACE-1	1	45	33.213.781,88	2.448.382,82	54.408,51
Houtindustrie en vervaardiging van artikelen van hout, kurk, riet en vlechtwerk	20	10	23.057.917,94	1.952.635,22	195.263,52
Papier- en kartonnijverheid	21	3	84.888.000,00	1.573.720,00	524.573,33
Uitgeverijen, drukkerijen en reproductie van opgenomen media	22	47	111.089.956,24	7.081.082,91	150.661,34
Chemische nijverheid	24	15	53.252.420,48	3.560.976,84	237.398,46
Rubber- en kunststofnijverheid	25	10	29.943.916,00	2.180.237,76	218.023,78
Vervaardiging van overige niet-metaalhoudende minerale producten	26	15	27.450.824,76	1.827.980,91	121.865,39
Vervaardiging van producten van metaal	28	21	4.875.157,52	477.951,56	22.759,60
Vervaardiging van machines, apparaten en werktuigen	29	3	602.101,56	38.601,05	12.867,02
TOTAAL NACE-2	2	124	335.160.294,50	18.693.186,25	150.751,50
Vervaardiging van kantoorcomputers en computers	30	3	104.521,00	5.611,26	1.870,42
Vervaardiging van elektrische machines en apparaten	31	1	322.000,00	10.940,00	10.940,00
Vervaardiging van audio-, video- en telecommunicatieapparatuur	32	1	357.500,00	21.450,00	21.450,00
Vervaardiging van medische apparatuur, van precisie- en optische instrumenten en van uurwerken	33	1	27.993,60	1.679,62	1.679,62
Vervaardiging en assemblage van auto's, aanhangwagens en opleggers	34	2	658.126,66	29.325,07	14.662,54
Vervaardiging van meubels; overige industrie	36	7	4.472.709,40	516.633,47	73.804,78
Recuperatie van recycleerbaar afval	37	2	2.164.000,00	279.400,00	139.700,00
TOTAAL NACE-3	3	17	8.106.850,66	865.039,42	50.884,67



activiteit	NACE	aantal	aanvaarde inv.	steun	gemiddelde steun per dossier
Productie en distributie van elektriciteit, gas, stoom en warm water	40	35	195.666.026,57	15.261.295,85	436.037,02
Winning, zuivering en distributie van water	41	1	54.822,00	5.290,76	5.290,76
Bouwnijverheid	45	58	13.467.363,38	847.058,81	14.604,46
TOTAAL NACE-4	4	94	209.188.211,95	16.113.645,42	171.421,76
Verkoop en reparatie van auto's en motorrijwielen; kleinhandel in motorbrandstoffen	50	16	4.600.500,62	232.440,33	14.527,52
Groothandel en handelsbemiddeling, exclusief de handel in auto's en motorrijwielen	51	45	18.028.773,40	1.033.663,00	22.970,29
Kleinhandel, exclusief auto's en motorrijwielen; reparatie van consumentenartikelen	52	41	25.264.190,88	1.272.953,75	31.047,65
Hotels en restaurants	55	16	1.541.684,22	107.464,25	6.716,52
TOTAAL NACE-5	5	118	49.435.149,12	2.646.521,33	22.428,15
Vervoer te land	60	146	25.688.770,18	1.535.378,72	10.516,29
Vervoer over water	61	1	526.211,00	31.572,66	31.572,66
Vervoerondersteunende activiteiten	63	20	137.792.265,72	7.810.627,57	390.531,38
Financiële instellingen	65	1	57.600,00	3.456,00	3.456,00
Verzekeringswezen	66	1	49.880,00	2.992,80	2.992,80
TOTAAL NACE-6	6	169	164.114.726,90	9.384.027,75	55.526,79
Verhuur en handel in onroerende goederen	70	22	40.750.556,26	2.417.336,97	109.878,95
Verhuur zonder bedieningspersoneel	71	3	141.423,23	8.501,39	2.833,80
Informatica en aanverwante activiteiten	72	8	523.507,00	39.130,32	4.891,29
Speur- en ontwikkelingswerk	73	1	145.000,00	8.700,00	8.700,00
Overige zakelijke dienstverlening	74	43	43.445.560,06	3.865.604,43	89.897,78
TOTAAL NACE-7	7	77	85.006.046,55	6.339.273,11	82.328,22
Onderwijs	80	1	10.000,00	600,00	600,00
Gezondheidszorg en maatschappelijke dienstverlening	85	10	535.110,98	40.950,68	4.095,07
TOTAAL NACE-8	8	11	545.110,98	41.550,68	3.777,33
Afvalwater- en afvalverzameling; straatreiniging	90	4	14.766.352,00	1.223.457,60	305.864,40
Recreatie, cultuur en sport	92	6	2.374.218,32	142.453,10	23.742,18
Overige diensten	93	9	2.708.177,20	312.683,00	34.742,56
TOTAAL NACE-9	9	19	19.848.747,52	1.678.593,70	88.347,04
totaal		674	904.618.920,06	58.210.220,48	86.365,31

De meeste steunaanvragen komen uit de sectoren "bouwnijverheid" (58), "uitgeverijen, drukkerijen" (47), en "overige zakelijke dienstverlening" (43).

De sector "productie en distributie van elektriciteit, gas, stroom en warm water" ontving de meeste steun met 15,3 miljoen euro of 26,22% van de totale toegekende ecologische steun, gevolgd door de sector "vervoersondersteunende activiteiten" die goed was voor 7,8 miljoen euro ecologische steun of 13,4%.



Op de derde plaats treffen we de sector van de "uitgeverijen drukkerijen en reproductie" aan met 7 miljoen euro of 12% van de totale toegekende ecologiesteun.

Tabel 12: Ecologiepremies "call" volgens lokalisatie

Provincie	Aantal steun-toekenningen	% t.o.v. totaal
Antwerpen	191	26,02%
Limburg	94	12,81%
Oost-Vlaanderen	157	21,39%
Vlaams Brabant	84	11,44%
West-Vlaanderen	208	28,34%
Totaal	734	

Om redenen die al vermeld werden onder "1.1. De groeipremie via een oproep organiseren en beheren" is het niet mogelijk de steun toegekend per lokalisatie weer te geven. Omdat voor de registratie van de investeringen ook alleen maar op dossierniveau gebeurt (en niet op niveau exploitatiezetel), is het hier evenmin mogelijk om de investeringen per lokalisatie te vermelden. De tabel vermeldt dus alleen maar het aantal keren dat steun is toegekend per provincie. Dit aantal kan hier ook hoger liggen dan het aantal toekenningsdossiers omdat er per dossier meer dan één investeringslokalisatie kan voorkomen.

De provincie West-Vlaanderen nam het grootste deel van de dossiers voor haar rekening (28,34%), gevolgd door de provincies Antwerpen (26%) en Oost-Vlaanderen (21,39%).

Tabel 13: Ecologiepremies "call" volgens ondernemingsgrootte

Groottecategorie	Aantal	Aanvaarde inv.	Steun na plafonnering	% st./inv.
grote ondernemingen	76	335.231.670,28	15.040.087,88	4,5
kleine en middelgrote ondernemingen	598	569.387.249,78	43.170.132,60	7,6
Totaal	674	904.618.920,06	58.210.220,48	6,4

598 steunaanvragen werden ingediend door kleine en middelgrote ondernemingen tegenover 76 aanvragen door grote ondernemingen.

Kleine en middelgrote ondernemingen kregen op een investeringsmassa van 569,4 miljoen euro 43,17 miljoen euro ecologiesteun.

Grote ondernemingen waren goed voor 335,2 miljoen euro ecologie-investeringen waarop 15,04 miljoen euro ecologiesteun werd toegekend.



1.7. De goedgekeurde expansiedossiers afhandelen

- **Wettelijk kader**

- 30 december 1970: wet betreffende de economische expansie (middelgrote en grote ondernemingen);
- 4 augustus 1978: wet betreffende de economische expansie (kleine ondernemingen);
- 15 december 1993: decreet tot bevordering van de economische expansie in het Vlaamse Gewest;
- 18 november 2003: vanaf die datum is het systeem van een groeipremie via een call operationeel geworden. Hierdoor werd de klassieke economische expansiesteun voor kleine en middelgrote ondernemingen opgeheven, met uitzondering van de ecologie-investeringen type "expansiesteun".

- **Budgettaire allocatie: rubrieken 51.12 en 51.13**

Dit is een uitdovende maatregel: er werd in 2008 geen expansiesteun meer vastgelegd.

- **Toelichting: uitzuivering van de "encours"**

Ook al werd de oude expansiewetgeving vervangen door nieuwe steunmaatregelen zoals de groeipremie, de ecologiepremie en de strategische steun, toch zullen deze expansiesteundossiers nog een bepaalde termijn blijven "voortleven". Er moeten immers nog uitbetalingen worden verricht, terugbetalingen gedaan, inspectieverslagen opgevolgd.

Een belangrijke taak bestaat in het uitzuiveren van de zg. "encours". Dit betekent dat nagegaan moet worden of dossiers waarvan de steun ooit werd vastgelegd en waar nog openstaande verbintenissen bestaan in hoofde van de Vlaamse overheid, effectief nog zullen moeten worden uitbetaald. Indien dit niet het geval is, kunnen deze verbintenissen worden geschrapt.

Het voordeel hiervan is niet enkel dat de schuld van het Hermesfonds en dus ook de Vlaamse overheid daalt maar ook dat het Agentschap voor een dergelijke schrapping van schulden wordt beloond met bijkomende beleidskredieten.

In 2007 werd via een eenmalige collectieve inspanning van de afdelning een uitzuivering doorgevoerd in de vorm van schrappingen voor een bedrag van 78.270.939 euro.

In 2008 werd er een verdere schrapping doorgevoerd voor een bedrag van 25.542.202 euro.

Dankzij deze operatie verkreeg het Agentschap op het Hermesfonds bijkomende beleidskredieten die in het bijzonder werden gebruikt om de achterstand bij de ecologiepremie weg te werken. (8 mio en 3 mio).



Tabel 14: Uitzuivering van de encours voor expansiesteundossiers en overige dossiers

Instrument	Uitgezuiverde encours op de expansiesteun
Expansiesteun KO	1.669.673,59
Expansiesteun MGO	15.201.524,00
Overige dossiers	8.671.005,20
Totaal	25.542.202,79

Waar er eind 2007 nog sprake was van 954 openstaande expansiedossiers voor een bedrag van 83.387.475,00 euro werd door de operatie in 2008 het aantal openstaande expansiedossiers teruggedrongen tot volgende aantallen:

Tabel 15: Uitzuivering van de encours voor Expansiedossiers KO en MGO (incl. ecologiesteun type "expansiesteun")

Instrument	Openstaande dossiers	Bedrag encours
Expansiesteun KO	44	2.768.654,39
Expansiesteun MGO	157	30.328.814,36
Totaal	201	33.097.468,75

1.8. De scheepskredieten afhandelen

- **Wettelijk kader**

- 23 augustus 1948: wet strekkende tot het in stand houden en uitbreiden van de koopvaardij- en visserijvloot, en houdende instelling, te dien einde, van een Fonds voor Uitreden en Aanbouwen van Zeeschepen, en latere wijzigingen.

- **Budgettaire allocatie: rubriek 31.04**

Dit is een uitdovende maatregel: er werd geen steun meer vastgelegd. Er werd wel nog 19.666,96 euro uitbetaald.

- **Toelichting**

Op de leningen toegestaan vóór 1993 met een gemiddelde looptijd van 15 jaar in het kader van de wet op de scheepskredieten van 1948 werd voor 2007 een ordonnanceringskrediet ingeschreven van 25.000,00 euro.



2. Het ondernemerschap bevorderen

2.1. De oproep ondernemerschap organiseren en beheren

De oproep ondernemerschap heeft als doel pilootprojecten te ondersteunen die ofwel sensibiliseren rond bepaalde aspecten van doelgroepgericht ondernemerschap, ofwel concrete incentives (zoals handleidingen of tools) ontwikkelen ter stimulering van ondernemerschap.

In 2008 werd geen nieuwe oproep gelanceerd. De 15 gesteunde projecten van de eerste oproep die liep eind 2005 – begin 2006 (met als beleidsaccent vrouwen en 45-plussers) zijn ondertussen allemaal afgehandeld of in eindfase. Uit de 2 oproepen die in 2007 liepen (de ene met als beleidsaccent allochtoon ondernemerschap en de andere rond geïntegreerde financiering), zijn de 14 gesteunde projecten momenteel nog lopende.

Eén van de aspecten van de oproep ondernemerschap is dat de Vlaamse overheid, indien in projecten nieuwe methodieken of concepten worden geïntroduceerd die gunstig worden geëvalueerd, deze kan opnemen en desgevallend kan gebruiken voor de ontwikkeling van het economisch beleid.

Een volgende oproep ondernemerschap is gepland voor het najaar van 2009. Tijdens de laatste werkdagen van 2008 werd aan de minister een nota bezorgd met suggesties voor beleidsaccenten, zijnde “clean-tech management” en de overnameproblematiek.

2.2. Uitbouw van het Vlaams Ondernemerschapsbevorderend Netwerk (hierna: “VON”)

Het flankerend beleid omvat meer dan alleen maar steunverlening. Om de kennis- en ervaringsuitwisseling en de structurele samenwerking tussen de organisatoren van de verschillende projecten te bevorderen, startte het Agentschap in 2008 met het Vlaams Ondernemerschapsbevorderend Netwerk, hierna afgekort “VON”.

Dit VON heeft als doel:

- het tot stand brengen van kennis- en ervaringsuitwisseling tussen de leden van het netwerk enerzijds en het opbouwen van kennis;
- het stimuleren en aanzetten tot meer structurele samenwerking;
- de projecten te ondersteunen met hulpmiddelen of gemeenschappelijke tools om op die manier het optreden van de begunstigden beter op elkaar af te stemmen of te coördineren.

Finaal moet dit de efficiëntie en de effectiviteit van zowel de subsidieverstrekking als van de dienstverlening ten goede komen en verhogen.

Om bovenstaande doelstellingen te bereiken is er nood aan de ontwikkeling van specifieke acties. Het Agentschap voorzag in 2008 de hiernavolgende acties:

- de organisatie van bijeenkomsten of (kennismakings)sessies;
- de ontwikkeling van adequate monitoring- en evaluatie-instrumenten om doelbereiking, effectiviteit en efficiëntie van de projecten te meten;
- het uitbouwen en aanreiken van een digitaal medium of communicatieplatform waar de begunstigden, promotoren of actoren onderling kennis, informatie en ervaring kunnen uitwisselen maar ook op- of uitbouwen;



- het ontwikkelen van een eigen identiteit van het netwerk.

In 2008 werden drie VON netwerksessies georganiseerd met als thema's:

- het belang van het hoger onderwijs bij het stimuleren van ondernemerschap;
- rondetafelgesprek m.b.t. creativiteit volgens de "GPS voor ondernemingen"-methode (ontwikkeld door Flanders' District of Creativity);
- informatief begeleidingsspel m.b.t. maatschappelijk verantwoord ondernemen.

Met betrekking tot het extranet VON heeft een door het Agentschap ingehuurde consultant een behoeftenanalyse (klantenbevraging en haalbaarheidsstudie) uitgevoerd. Op basis hiervan werd een aanbesteding uitgeschreven ten behoeve van een IT-partner om dit extranet te ontwikkelen. De uitvoering daarvan wordt in 2009 verwacht. Nog in dit kader werd een community-beheerder voor het VON aangeworven.

De ontwikkeling van adequate monitoring-instrumenten werd reeds in 2007 aangevat met de brugprojecten. Eén en ander zal verder gezet worden bij de volgende oproepen in 2009.

2.3. De oproep brugprojecten economie-onderwijs organiseren en beheren

• Wettelijk kader

- 4 april 2003: BvR ter ondersteuning van brugprojecten tussen economie en onderwijs, en al zijn latere wijzigingen;
- 4 juli 2003: BvR van tot wijziging van het BvR van 4 april 2003 ter ondersteuning van brugprojecten tussen economie en onderwijs;
- 4 juni 2004: BvR van tot wijziging van het BvR van 4 april 2003 ter ondersteuning van brugprojecten tussen economie en onderwijs;
- 12 mei 2006: BvR van tot wijziging van het BvR van 4 april 2003 ter ondersteuning van brugprojecten tussen economie en onderwijs.
- 7 mei 2008: MB met de derde oproep brugprojecten economie-onderwijs.

• Budgettaire allocatie: rubriek 30.02

Er werd voor deze maatregel in 2008 ad 2.252.671,65 euro vastgelegd.

• Toelichting

De 3^{de} oproep brugprojecten economie-onderwijs werd op 7 mei 2008 gelanceerd met als specifieke beleidsdoelstellingen "technologisch ondernemen in het lager- en kleuteronderwijs" en "afstemming en samenwerking onder bestaande initiatieven inzake Ondernemend Onderwijs".

Het betrof hier een open oproep: aanvragers konden dus ook projecten indienen die helemaal niet of slechts gedeeltelijk (bv. technologisch ondernemen in het secundair of hoger onderwijs) aan bovenstaande specifieke beleidsdoelstellingen beantwoordden.

Op 20 juni 2008 werd de indieningstermijn van deze derde oproep afgesloten.

Er werden 23 aanvragen ingediend, waarvan er 15 aanvragen ontvankelijk waren. Hiervan werden 12 projecten werden gesubsidieerd.



Tabel 16: oproep brugprojecten economie-onderwijs: in 2008 goedgekeurde projecten

Begunstigde	Project	Subsidie
Katho	Lokel	240.380,00
Unizo-Vorming	Ondernemingszin scouten	250.000,00
Educentrum	NiTos-project	172.200,00
Flanders Inshape	IO-project	105.000,00
Innovatiecentrum	CreaLab	246.548,75
Vlaamse Jonge Ondernemingen	Mol	140.000,00
Voka Kamer van Koophandel Oost-Vlaanderen	Starterschool	174.567,40
Kamer van Koophandel Limburg	Life Tech Alive	141.992,75
Handson & Partners	BeCommInn Hands-On	250.000,00
Voka Kamer van Koophandel Halle-Vilvoorde	Luchtbrug	191.288,77
Hogeschool West-Vlaanderen	MyMachine	250.000,00
Vlaamse Jonge Ondernemingen	Creativiteitskampen	90.693,98
	Totaal	2.252.671,65

2.4. De oproep peterschapsprojecten organiseren en beheren

- **Wettelijk kader**

- 5 september 2003: BvR betreffende de peterschapsprojecten.

- **Budgettaire allocatie: rubriek 33.05**

Er werd voor deze maatregel 2.119.275,50 euro vastgelegd.

- **Toelichting**

Om de bedrijfsvoering van kleine ondernemingen te professionaliseren heeft de Vlaamse overheid verschillende doelstellingen voor ogen bij het subsidiëren van peterschapsprojecten:

- ondernemers sensibiliseren voor professionalisering, voor netwerkvorming en in het bijzonder voor de deelname aan peterschapsprojecten;
- een aanbod van breed georiënteerde peterschapsprojecten stimuleren, waarbij alle aspecten van de bedrijfsvoering aan bod komen en waarmee een breed publiek van ondernemers bereikt wordt;
- het aantal ondernemingen dat deelneemt aan peterschapsprojecten doen toenemen;



- het netwerk van ondernemers die al hebben deelgenomen aan een peterschapsproject actiever benutten;
- overheidsinitiatieven bekendmaken;
- een peterschapsproject als start van een traject stimuleren.
- in de oproep 2008 wordt 1 specifieke doelstelling nagestreefd, namelijk ondernemers sensibiliseren omtrent cleantech-management als businessopportunity en hen aanzetten tot en begeleiden bij de concrete implementatie van cleantech-management.

De Vlaamse overheid subsidieert dergelijke peterschapsprojecten. In 2008 werden opnieuw 28 peterschapsprojecten gesubsidieerd. Meer informatie over de gesubsidieerde projecten is terug te vinden op www.vlaanderen.be/peterschapsprojecten.

2.5. Budget voor Economisch Advies (BEA) organiseren en beheren

• Wettelijk kader

- 16 december 2005: BvR tot toekenning van steun aan kleine en middelgrote ondernemingen voor ondernemerschapsbevorderende diensten en haar uitvoeringsbesluiten;
- 31 maart 2006: MB tot uitvoering van het BvR van 16 december 2005 tot toekenning van steun aan kleine en middelgrote ondernemingen voor ondernemerschapsbevorderende diensten, met betrekking tot de subsidieverlening;
- 7 oktober 2008: MB tot wijziging van het MB van 31 maart 2006 tot uitvoering van het BvR van 16 december 2005 tot toekenning van steun aan kleine en middelgrote ondernemingen voor ondernemerschapsbevorderende diensten, met betrekking tot de subsidieverlening.

• Budgettaire allocatie: rubrieken 32.11 en 12.01

Er werd 5.000.000 euro vastgelegd volgens de gangbare vastleggingsregels.

In feite werd echter 8.980.674,34 euro vastgelegd. Met toepassing van artikel 132 van het uitgavendecreet 2008 is de Vlaamse minister bevoegd voor Economie er immers toe gemachtigd de op 31 december 2007 onbelaste kredietsaldi, vastgelegd tijdens de vorige begrotingsjaren op de artikelen 32.08 (vastleggingnummers 30005142 en 40004471) en 32.09 (vastleggingnummers 40003350) van het Fonds voor Flankerend Economisch Beleid, voor respectievelijk de "startercheques voor prestarters" en de "gratis startercheques", aan te wenden voor de toekenning van steun aan kleine en middelgrote ondernemingen voor ondernemerschapsbevorderende diensten. Hiervan gebruik makend werd een bedrag van bijna 4 miljoen euro aangesproken voor BEA.

• Toelichting

Omwille van het eerder relatieve succes van de maatregel werd beslist om deze grondig te vernieuwen. Eind 2007 werd door de Vlerick Managementschool een studie door middel van een klantenbevraging uitgevoerd. De resultaten werden begin 2008 gepresenteerd en dienden mede als insteek om de maatregel te hervormen tot een meer succesvol instrument. Uit de studie komt o.a. naar voren dat ondernemingen BEA als minder gebruiksvriendelijk ervaren dan de opleidingscheques. En indien men geen gebruik maakte van BEA dit vaak te wijten was aan het feit dat de maatregel niet bekend was op het moment dat het nodig was.

Op 30 april 2008 werd de applicatie aangepast:



- voor de klanten van BEA betekende dit de introductie van het federaal token of de elektronische identiteitskaart als toegangspoort tot de maatregel;
- daarnaast werd de NACE-code lijst aangepast conform de wijzigingen door de FOD Economie;
- de applicatie werd ook aangepast aan de SEPA-reglementering;
- tot slot werden via ministerieel besluit de aanvraagtermijnen aangepast. In concreto kan een geldige aanvraag gedaan worden tot 30 kalenderdagen na de inschrijving / overeenkomst in plaats van tot 14 kalenderdagen. De voorwaarde om voor de start van de prestaties de aanvraag te doen, blijft onverminderd gelden.

De vernieuwde BEA werd als laagdrempelig steuninstrument voor de inkoop van opleiding, advies, advies voor internationaal ondernemen en technologieverkenning ontwikkeld.

Gelet op de wijzigingen werd geopteerd om het instrument opnieuw in de markt te zetten en aldus voor een nieuwe naam te kiezen: KMO-portefeuille.

Tabel 17: BEA – goedgekeurde projecten volgens economische sector en pijler (NACE-Bel versie 2003: van 1 januari tot 29 april 2008)

NACE-code / pijler	Opleiding	Advies	Kennis	Totaal	% van totaal aantal
0	126	9	0	135	1,73
1	136	15	1	152	1,95
2	582	103	1	686	8,79
3	185	17	0	202	2,59
4	1.020	86	0	1.106	14,18
5	1.146	196	2	1.344	17,23
6	564	70	0	634	8,13
7	2.692	116	4	2.812	36,05
8	502	17	0	519	6,65
9	199	11	0	210	2,69
Totaal	7.152	640	8	7.800	100



Tabel 18: BEA – goedgekeurde projecten volgens economische sector en pijler (NACE-Bel versie 2008: van 30 april 2008 tot 31 december 2008)

NACE-code / pijler	Opleiding	Advies	Kennis	Totaal	% van totaal aantal
0	22	1	0	23	0,19
1	398	105	4	507	4,16
2	814	91	1	906	7,43
3	209	34	0	243	1,99
4	3.635	377	2	4.014	32,92
5	471	45	0	516	4,23
6	2.495	102	0	2.597	21,30
7	1.557	88	1	1.646	13,50
8	1.373	51	1	1.425	11,69
9	290	26	0	316	2,59
Totaal	11.264	920	9	12.193	100

Vanaf 1 januari werd in de Kruispuntbank van Ondernemingen (KBO) de activiteitentabel met NACE-codes versie 2003 vervangen door een nieuwe versie van 2008. Op 30 april 2008 werd deze nieuwe versie in de BEA-toepassing opgenomen waardoor voortaan enkel steunaanvragen mogelijk zijn aan de hand van deze nieuwe activiteitencodes.

Op basis van deze gegevens kan geconcludeerd worden dat ondernemingen met een activiteit uit de klasse 7 (Vervoer-communicatie), conform de lijst met versienummer 2003, het grootste deel (37,64 %) van de steunaanvragen binnen de pijler opleiding voor hun rekening nemen. De activiteitenklasse 5 (Bouw, bouwnijverheid) levert voor de pijler Advies het meeste steunaanvragen (30,62%). Indien de lijst van 2008 wordt gehanteerd, vormt klasse 4 (Bouw-Handel-Vervoer) de grootste activiteitengroep, dit zowel voor de pijler Opleiding (32,27%), als voor de pijler Advies (40,98%).

Tabel 19: BEA – goedgekeurde projecten volgens geografische spreiding en pijler

Provincie / pijler	Opleiding	Advies	Kennis	Totaal	% van totaal aantal
Antwerpen	5.130	404	5	5.539	27,70
Limburg	1.862	207	1	2.070	10,35
Oost – Vlaanderen	4.043	393	3	4.439	22,20
Vlaams Brabant	2.151	152	2	2.305	11,53



West – Vlaanderen	5.230	404	6	5.640	28,21
Totaal	18.416	1.560	17	19.993	100,00

Bekijken we de projecten die in 2008 zijn goedgekeurd vanuit geografisch oogpunt dan stellen we vast dat de provincies Antwerpen en West- Vlaanderen samen meer dan de helft van alle steunaanvragen vertegenwoordigen, nl. 56,26% voor de pijler Opleiding en 51,75% voor de pijler Advies.

Tabel 20: BEA – goedgekeurde projecten volgens ondernemingsgrootte en pijler

Goottecat. / pijler	Opleiding	Advies	Kennis	Totaal	% van totaal aantal
KO	16.247	1.376	15	17.638	88,22
MO	2.169	184	2	2.355	11,78
Totaal	18.416	1.560	17	19.993	100

De doelgroep van de BEA-maatregel wordt opgedeeld in kleine en middelgrote ondernemingen waarbij de kleine ondernemingen in de overgrote meerderheid zijn met in totaal 88,22%. Deze verhouding vinden we ook terug bij de pijlers onderling.

Tabel 21: BEA - erkenningen van dienstverleners volgens pijler

Pijler	Aantal erkenningen	% totaal
Opleiding	335	66,47
Advies	168	33,33
Kennis	1	0,20
Totaal	504	100

In 2008 werden in totaal 504 erkenningen uitgereikt, waaronder één erkenning in de pijler Kennis. Tegenover één uitgereikte erkenning in de pijler Advies staan twee erkenningen in de pijler Opleiding.

2.6. Ad hoc subsidies toekennen

- **Wettelijk kader**

- 31 januari 2003: decreet betreffende het economisch ondersteuningsbeleid, inzonderheid artikel 2, gewijzigd bij het decreet van 23 december 2005.

- **Budgettaire allocatie: rubriek 33.06**

Er werd 1.484.170,00 euro vastgelegd.



- **Toelichting**

De Vlaamse overheid verleende in het kader van haar opdracht om het ondernemerschap te stimuleren, steun aan projecten die hiertoe bijdragen of vanwege hun aard of timing niet direct in een oproep ondernemerschap konden worden gekaderd.

Hoewel bepaalde van deze interventies een semi-structureel karakter hebben, zoals "Dag van de klant", "UNIZO", "Open Bedrijvendag", de ondernemingsplanwedstrijden Bizidee (waarvoor met de organisatie VZW Ondernemingsplanwedstrijd Vlaanderen een engagement werd aangegaan voor drie edities), NFTE en Enterprize, bestaat het overgrote deel uit niet-gereguleerde subsidies.

2.7. Ondernemingsplanwedstrijden organiseren en beheren

- **Wettelijk kader**

Zie "In 2008 werden in totaal 504 erkenningen uitgereikt, waaronder één erkenning in de pijler Kennis. Tegenover één uitgereikte erkenning in de pijler Advies staan twee erkenningen in de pijler Opleiding.

2.6. Ad hoc subsidies toekennen".

- **Budgettaire allocatie: rubriek 33.09**

Er werd 140.000 euro vastgelegd op deze rubriek.

- **Toelichting**

Tabel 22: Ondernemingsplanwedstrijden volgens gesteund project

Projecten	Toegekende subsidies
NFTE Belgium	60.000,00
Dynaxa	80.000,00
Totaal	140.000,00

2.8. Vlaamse Jonge Ondernemingen (hierna: "VLAJO")

- **Wettelijk kader**

- 8 februari 2008: MB tot toekenning van een subsidie aan de VZW VLAJO.

- **Budgettaire allocatie: rubriek 33.02 – programma EC**

Er werd 1.000.000,00 euro vastgelegd.

- **Toelichting**

De VZW VLAJO heeft als missie studerende jongeren vroegtijdig vertrouwd te maken met het ondernemerschap en hiertoe bedrijven en scholen te mobiliseren in een win-win relatie, om zodoende bij te dragen tot de welvaart en het welzijn van Vlaanderen.



De doelgroep van dit initiatief zijn in eerste instantie de jongeren in het lager en secundair onderwijs en hogeschoolstudenten. Met een praktijkgerichte formule, zoals mini-onderneming, gekoppeld aan een nationale en wereldcompetitie zet de VZW VLAJO zich in om bij jongeren uit het secundair onderwijs - dit zowel in het algemeen, technisch als het beroepsonderwijs - ondernemerscompetenties te ontwikkelen en hun interesse op te wekken voor de opstart van een onderneming.

De VZW VLAJO wil met de leerondernemingen de jeugd prikkelen en zin geven tot ondernemend gedrag. Inzake de geboorte van nieuwe ondernemingen blijkt in Vlaanderen nog heel wat potentieel onbenut. Een belangrijke groep van kandidaat-ondernemers situeert zich bij scholieren en studenten.

Destijds startte de VZW VLAJO met het project mini-ondernemingen. Inmiddels werd een gans gamma aan doe-leerformules ontwikkeld, gebaseerd op het concept van "doorleefde leerlijn". De VZW VLAJO ontwikkelde een 4D pedagogisch plan: Dromen, Doen, Durven en Doorzetten, de definitie van ondernemerschap. Naarmate een student opschuift in zijn onderwijscurriculum wordt een ander deel van de 4D belicht.

Binnen elke leeftijdsgroep worden thema's belicht die cruciaal zijn om tot "ondernemerschap" (ruimste betekenis) te komen. Deze eigenschappen passen in de leefwereld van de leeftijdsgroep. Van kindsbeen af "ondernemend leren en lerend ondernemen": basisvaardigheden voor zelfontplooiing en ondernemen moeten van jongs af aan aangemoedigd worden. Het gradueel ontwikkelen van ondernemende vaardigheden culmineert in het hoger onderwijs met de Small Business Projects.

Uit voorgaande blijkt dat dit initiatief perfect inzetbaar is bij de stimulering van het ondernemerschap. De VZW VLAJO heeft haar mérites op dit vlak de voorbije jaren al bewezen.

De VZW VLAJO toont een stelselmatige kwantitatieve groei van haar programma's aan, zowel in het aanbod als in de grotere deelname aan bestaande programma's. Ook neemt de VZW de nodige initiatieven om haar organisatie te optimaliseren o.m. door verdere regionalisering, internationalisering, productdifferentiatie en door een personeelsbeleid te voeren met aandacht voor evaluaties.

Bij MB van 8 februari 2008 werd dan ook aan de VZW VLAJO een werkingssubsidie van 1 miljoen euro toegekend ter uitvoering van het werkplan 2008 inzake ondernemerschap in scholen.

In het schooljaar 2007-2008 werden in totaal 1.365 VLAJO-leergroepen opgestart, een stijging met 190 leergroepen t.o.v. het schooljaar 2006-2007.

Tabel 23: VLAJO - aantal opgestarte leergroepen volgens type leergroep

Type leergroep	Aantal leergroepen
Lager Onderwijs (10-12 jaar)	
De Droomfabriek	100
Secundair Onderwijs (13 – 18 jaar)	
BLIK (13-14 jaar)	90
Jieha! (15-17 jaar)	275



Type leergroep	Aantal leergroepen
Mini-ondernemingen (18 jaar)	425
Hoger Onderwijs (19-25 jaar)	
SBP	475
Totaal	1.365

2.9. Het Vlaams Centrum voor Kwaliteitszorg VZW (hierna: “het VCK”)

- **Wettelijk kader**

- Jaarlijks terugkerend subsidiebesluit met nominatim toekenning van een subsidie aan het VCK.

- **Budgettaire allocatie: rubriek 33.06 – programma EC**

In 2008 werd 372.000 euro vastgelegd.

- **Toelichting**

Sinds de oprichting van het VCK in 1984 is er een financiële ondersteuning geweest van de kwaliteitszorg in Vlaanderen. De bedoeling hiervan is het bedrijfsleven en de consumenten bewust te maken van de noodzaak om te streven naar kwaliteit. Kwaliteitszorg is een actie die permanent ondersteund dient te worden. Hiervoor neemt het VCK voortdurend nieuwe initiatieven.

Aan het VCK wordt sinds 1993 jaarlijks een vast subsidiebedrag verleend van maximum 372.000 euro om de bevordering van de kwaliteitszorg te promoten. De eigen financiële inspanning van het VCK bedraagt minstens 496.000 euro.

Sinds 2005 wordt de subsidie die aan het VCK wordt verleend, toegekend via een ad nominatim regeling. Jaarlijks wordt er een subsidiebesluit opgemaakt waarin een set indicatoren wordt opgenomen die het VCK moet behalen.

2.10. Afbetaling aan het IWT voor de Vlaamse Excellentiepolen

- **Wettelijk kader**

- 17 januari 2003: BvR met betrekking tot de oprichting van de VZW Vlaams Instituut voor de Logistiek (VZW VIL) en de in dat kader afgesloten convenant (beheersovereenkomst) tussen de Vlaamse Regering, IWT-Vlaanderen en de VZW VIL.
- 18 juli 2003: BvR met betrekking tot de oprichting van de VZW Incubatiepunt Geo-Informatie, (VZW IGI) en de in dat kader afgesloten convenant (beheersovereenkomst) tussen de Vlaamse Regering, IWT-Vlaanderen en de VZW IGI.
- 28 februari 2003: BvR met betrekking tot de oprichting van de VZW Flanders Mechatronics Technology Center (VZW FMTC) en de in dat kader afgesloten convenant (beheersovereenkomst) afgesloten tussen de Vlaamse Regering, IWT-Vlaanderen en de VZW FMTC.



- **Budgettaire allocatie: rubriek 41.40**

Er werd in 2008 geen steun meer vastgelegd.

- **Toelichting**

Het betreft hier uitbetalingen aan de Vlaamse Excellentiepolen via het IWT dat zelf instond voor de prefinanciering van de Vlaamse Excellentiepolen.

Deze betalingen zijn uitgevoerd in functie van de realiteit en op aangeven van de uitgevoerde controles door het IWT.

De bovenvermelde overeenkomsten liepen tot eind 2008.



3. De omgevingsfactoren faciliteren

3.1. Aanzet tot monitoring van de ijzeren voorraad aan bedrijventerreinen

- **Wettelijk kader**

Zie de twee toelichtingen hierna.

- **Budgettaire allocatie 41.05**

Er werd 75.000 euro vastgelegd.

- **Toelichting: optimalisering GIS-bedrijventerreinen**

Voor de optimalisering van het bestaande GIS-bedrijventerreinen werd in 2008 door de GIS-procesbegeleider een studie uitgevoerd die enerzijds oplossingen aanreikt voor zowel de gekende knelpunten rond informatieverzameling, informatiedoorstroming, bewaken van kwaliteitsstandaarden, ... en anderzijds een meer uitgebreid en gestructureerd informatiemodel voorstelt. Dit nieuwe informatiemodel is overlegd met de belangrijkste actoren en wordt nu stap voor stap geïmplementeerd.

Een van de implementatiestappen wordt bovendien gefaciliteerd omdat naar aanleiding van de oproep voor de Vlaamse Integratieprojecten (VIP), georganiseerd door CORVE (Coördinatieceel Vlaams e-government), het voormalig VLAO samen met het Agentschap het project GIS-bedrijventerreinen heeft ingediend. Het project werd geselecteerd en zal financieel, technisch en inhoudelijk ondersteund worden door de VIP-projectleiders en de data-adviseurs van CORVE. Dit VIP-project dient om de 5 GIS databanken te integreren tot 1 databank in een multi-user omgeving. Tevens zal het VIP-project er toe bijdragen dat de gegevensuitwisseling met derden (o.a. POM's) vlotter zal verlopen.

Aangezien het Agentschap instaat voor de cofinanciering, werd voor de bouw van de toepassing 75.000,00 euro vastgelegd binnen het Hermesfonds (41.05 - GIS contracten), begrotingsjaar 2008.

- **Toelichting: “atlas zoeklocaties” en opmaak ruimtelijk-economische kaart**

Ter voorbereiding van een atlas van zoeklocaties en de ruimtelijk-economische kaart werden de eerder uitbestede studies in 2008 verder opgevolgd:

- **Locaties voor Seveso-activiteiten**

Seveso-inrichtingen kunnen als zgn. “problematische ruimtevragers” worden bestempeld die om specifieke aandacht vragen bij het uittekenen van het beleid op het gebied van ruimtelijke ordening en het economisch locatiebeleid. Het voorzien van de nodige ruimte voor deze bedrijvigheid is hierbij vanzelfsprekend een belangrijk aandachtspunt. Daarbij telt niet alleen de kwantiteit (aantal ha) maar dient ook het profiel en de kwaliteit van de terreinen vanuit diverse aspecten te worden bekeken, zoals o.m. de locatievoorkeuren van de ondernemingen, het principe van de voldoende afstand, de mobiliteit en de externe gevarenbronnen (vervoersleidingen, windturbines, ...). Bijgevolg is vanuit veiligheidsstandpunt niet elk bedrijventerrein of potentieel bedrijventerrein (even) geschikt voor de vestiging van (gelijk welke) Seveso-inrichting(en).



Einde 2008 werd deze "studie naar de aard, ruimtebehoefte en mogelijke inplantingslocaties voor Seveso-inrichtingen" afgerond. De studie had als doel het ondersteunen van een concreet aanbodbeleid van locaties voor de exploitatie van Seveso-inrichtingen. In het bijzonder maakte de studie tegen de achtergrond van de Seveso-reglementering:

- een inschatting van het economische belang van de bestaande Seveso-inrichtingen;
- een inschatting van de toekomstige ruimtevrage voor Seveso-inrichtingen, en dit zowel kwantitatief als kwalitatief;
- een afwegingskader binnen een langetermijnperspectief;
- concrete locatievoorstellen;
- een screeningsmethodiek;
- beleidsaanbevelingen.

De studie werd uitgevoerd door Sertius i.s.m. Grontmij en Idea Consult. Naar aanleiding van het afronden van de studie werd een communicatietraject opgezet om de resultaten van de studie bekend te maken bij een breder werkveld.

- **Locaties watergebonden bedrijventerreinen en overslagpunten**

Deze studie wil ondermeer nagaan:

- of de bestaande terreinen langsheen de waterwegen voorbehouden moeten blijven voor echte watergebonden activiteiten, tegen de achtergrond van een gewenste modal shift;
- of er voldoende intermodale overslagfaciliteiten aanwezig zijn in Vlaanderen;
- waar er optimaal een bijkomend aanbod aan watergebonden bedrijventerzones moet gecreëerd worden, rekening houdend met de verschillende parameters en randvoorwaarden;
- welke beleidsmaatregelen een gunstige evolutie bewerkstelligen met betrekking tot het versterken van de ontwikkeling van watergebonden bedrijfsactiviteiten.

Het generieke deel van deze studie is afgerond. Voor een beperkt aantal subregio's in Vlaanderen heeft het studiebureau – Arcadis en UA – zoeklocaties geselecteerd en met elkaar geconfronteerd op basis van een afwegingskader. Met de relevante stakeholders zal deze oefening verdergezet worden teneinde zoveel mogelijk gebiedsdekkende resultaten te bekomen.

3.2. Verdediging van de ruimtelijk-economische invalshoek door advisering

- **Wettelijk kader**

- 11 mei 2001: BvR tot aanwijzing van de instellingen en administraties die adviseren over voorontwerpen van ruimtelijke uitvoeringsplannen (RUP's);
- 4 juni 2004: BvR tot bepaling van de nadere regels voor het planologisch attest;
- 12 oktober 2007: BvR betreffende de milieueffectrapportage over plannen en programma's.



- **Budgettaire allocatie**

De adviestaak hangt samen met personeelsinzet, maar heeft verder geen specifieke financiële noden. Er wordt geen specifieke begrotingspost voor voorzien.

Toelichting

Tabel 24: Gewestelijke ruimtelijke uitvoeringsplannen en planologische attesten

	Aard plan	Aantal
Gewestelijke Ruimtelijke Uitvoeringsplannen		17
Provinciale Ruimtelijke Uitvoeringsplannen		18
Gemeentelijke Ruimtelijke Uitvoeringsplannen		87
Planologische attesten op gewestelijk, provinciaal en gemeentelijk niveau		44
Advisering van stappen in de procedure MER of verzoek tot raadpleging		34
	Totaal	200

De Ruimtelijke Uitvoeringsplannen ("RUP's") op gewestelijk en provinciaal niveau moeten beschouwd worden als een tussenstap in een proces. De entiteit Ruimtelijke Economie bij het Agentschap volgt de afbakeningsprocessen op van de grootstedelijke, regionaalstedelijke en kleinstedelijke gebieden zoals ze zich voltrekken in uitvoering van het ruimtelijke structuurplan Vlaanderen (RSV) en de vijf provinciale ruimtelijke structuurplannen.

In deze afbakeningsprocessen wordt het aanbodbeleid aan bedrijventerreinen gecreëerd. Het RSV voorzag voor einde 2007 de bestemming van 10.000 ha bijkomende bedrijventerreinen. De taak van de entiteit Ruimtelijke Economie is om, onder meer via de advisering van RUP's en planologische attesten, het creëren van dit aanbodbeleid op te volgen en te sturen.

3.3. Subsidiëring van bedrijventerreinen

- **Wettelijk kader**

- 16 mei 2007: BVR houdende subsidiëring van bedrijventerreinen gewijzigd bij BvR van 30 mei 2008;
- 1 oktober 2007: MB houdende de uitwerking van de CO₂-neutraliteit op de bedrijventerreinen.

- **Budgettaire allocatie: rubriek 61.02**

Er werd 45.164.232,72 euro vastgelegd.



• **Toelichting**

Het subsidiebesluit van 16 mei 2007 legt in vergelijking met de vorige besluiten sterker de nadruk op het hergebruik van verouderde bedrijventerreinen en de brownfields. Het subsidiepercentage voor deze terreinen is dubbel zo hoog als het percentage voor de greenfields. Belangrijke nieuwe voorwaarde is het herinrichtingsplan als waarborg voor een doordachte herontwikkeling. Het overgrote deel van de toegekende subsidies werd besteed aan de herinrichting van verouderde bedrijventerreinen en van brownfields.

Het subsidiebesluit voorziet ook in nieuwe mogelijkheden waar in 2008 gebruik van gemaakt werd:

- de "voortrajecten": studies en procesbegeleiding om de mogelijkheden van een verouderd terrein of een brownfield te onderzoeken;
- een verruiming van de subsidiabele werken en het archeologisch (voor)onderzoek.

Tabel 25: aantal gesubsidieerde bedrijventerreinen naar provincie

Provincie	Verouderde terreinen		Nieuwe terreinen	
	Aantal projecten	Steun	Aantal projecten	Steun
Antwerpen	1	9.634.544,71	5	4.424.828,93
Limburg	4	24.689.507,78	-	-
Oost-Vlaanderen	2	581.517,69	4	1.275.106,82
Vlaams-Brabant	1	1.275.028,21	-	-
West-Vlaanderen	2	2.344.088,48	8	923.484,57
Totaal	10	38.524.686,87	17	6.623.420,32
West-Vlaanderen	Lendelede	Ex site Nelca	Voortraject	16.125,53

3.4. Subsidiëring van bedrijfsgebouwen

• **Wettelijk kader**

- 11 mei 2007: BvR houdende subsidiëring van bedrijfsgebouwen. Het besluit houdt een belangrijke wijziging in ten opzichte van de vorige besluiten. Vroeger werden de projecten ingediend via een open systeem. In het huidige besluit wordt met projectoproepen gewerkt. Binnen een bepaald budget worden enkel de beste projecten gefinancierd en dit op basis van een aantal criteria opgenomen in het besluit. De projecten worden door een jury van ambtenaren geselecteerd.

Het besluit legt meer dan vroeger de nadruk op de ondersteuning en het advies dat de startende bedrijven in het bedrijvencentrum moeten krijgen.



Er wordt een onderscheid gemaakt tussen drie categorieën bedrijventra:

- centra met basisdiensten,
- specifieke centra gericht op starters uit een bepaalde doelgroep en
- strategische centra, gericht op starters uit een bepaalde (buitenlandse) regio.

Per jaar kunnen maximum twee projectoproepen worden gelanceerd.

- **Budgettaire allocatie rubriek 61.02**

Er werd op deze rubriek 2.000.000 euro vastgelegd voor de projectoproep.

- **Toelichting**

In 2008 werd één projectoproep gelanceerd, gericht naar bedrijventra met basisdiensten en doorgangsgebouwen.

Er werden 6 projecten ingediend:

- 5 voor de centra met basisdiensten;
- 1 voor een doorgangsgebouw.

Er werden 5 projecten goedgekeurd door de minister:

- 1 project wil het bestaand centrum uitbreiden;
- 3 projecten wensen een modernisering door te voeren;
- 1 project omvat de oprichting van een nieuw bedrijventra.

Van de voorziene vastgelegde subsidie-enveloppe van 2.000.000 euro voor deze oproep kon een totale subsidie toegekend worden van 626.202,31 euro.

Tabel 26: goedgekeurde projecten bedrijfsgebouwen

Project	Indiener	Subsidie
Spector Vision NV	privé-ontwikkelaars	150.000
De Veiling	privé-ontwikkelaars	125.570,38
BC Vilvoorde	POM Vlaams-Brabant	50.631,93
BC Geel	POM Antwerpen	150.000
BC Kortrijk	POM West-Vlaanderen	150.000
Totaal		626.202,31



3.5. Aanzetten tot activering van bestemde terreinen

- **Wettelijk kader**

- 30 december 1970: wet betreffende de economische expansie waardoor automatisch “hoogdringende omstandigheden” van toepassing waren i.v.m. onteigeningen;
- 30 december 1970 betreffende de economische expansie – artikel 32: het terugkooprecht werd oorspronkelijk door dit artikel geregeld;
- decreet houdende bepalingen tot begeleiding van de begroting 2004, art. 73: huidige basis voor verlening van onteigeningsmachtigingen;
- 20 juli 2006: BvR inzake de nadere uitwerking van het economisch netwerk Albertkanaal (ENA) in uitvoering van het RSV.

Daarnaast zijn er geen wettelijk geregelde initiatieven, maar vervult het Agentschap een co-regisseursrol in het kader van afspraken van de Vlaamse Regering n.a.v. bestemmings- en ontwikkelingstrajecten (bijvoorbeeld voor het ENA), en kan het Agentschap ad hoc initiatieven nemen om herinrichtingen van verouderde bedrijventerreinen of brownfields aan te pakken en/of om onbenutte bedrijfsgronden vermarkt te krijgen.

- **Budgettaire allocatie**

De subsidies voor dit instrument werden niet op het Hermesfonds geïmputeerd maar op het programma EC, op een nieuwe basisallocatie 12.23.

- **Toelichting**

In 2008 werden voor 10 terreinen adviezen en/of betekeningen m.b.t. onteigeningsmachtigingen verleend.

In het kader van de aanpak van onbenutte of verouderde bedrijfsgronden werden 25 projecten inzake studie- en proceskosten bij verouderde bedrijventerreinen en brownfields gesubsidieerd bij de volgende projectpromotoren:

Tabel 27: projectpromotoren waaraan een subsidie werd toegekend voor de studie- en proceskosten bij aanpak van een verouderd bedrijventerrein of brownfield

Project	Begunstigde	Projectkost	Subsidie
Zwijnaarde II en III	Stad Gent	120.000,00	48.000,00
Catala-Huizingen	POM Vlaams-Brabant	107.870,00	43.148,00
Beerse-Kanaalzone West	Gemeente Beerse	409.796,75	163.917,70
Industrieterrein Opglabbeek	Gemeente Opglabbeek	297.781,00	119.112,00
NV Palenco	Gemeente Menen	235.000,00	94.000,00
Duffel-Walemstraat	Igemo	470.464,28	188.185,71
Ieperleekanaal	WVI	268.248,00	107.299,00



Roeselare-immo Verbrugghe	Immo-Verbrugge NV	100.000,00	40.000,00
Nieuwland Aarschot	Interleuven	200.000,00	80.000,00
Emdeka Bellegem	Leiedal	86.958,00	34.783,00
Poort tot Noeveren Boom	POM Antwerpen	302.991,47	121.196,59
Harelbeke Stasegem en Wevelgem	Leiedal	234.241,00	93.697,00
Bedrijventerrein De Schacht	Grondbedrijf gemeente Heusden-Zolder	175.835,63	70.334,25
De Vlasschaerd	Gemeente Kortemark	15.307,00	6.123,00
Jagersborg	Maaseik	126.155,00	50.462,00
Oude bunders	Maasmechelen	468.625,00	187.450,00
Schaaf De Delften Malle	POM-Antwerpen	160.000,00	64.000,00
LAR	Leiedal	156.714,00	62.686,00
Transrec Sin-Pieters-Leeuw	ReGenius NV	155.000,00	62.000,00
Wittock-Van Landeghem Temse	TIS NV	96.600,00	38.640,00
Stationsomgeving-Innovatiepark	Gemeente Turnhout	535.394,00	214.158,00
Suikerfabriek Veurne	Provincie West-Vlaanderen	519.000,00	207.600,00
Cokesfabriek Willebroek-Noord	POM-Antwerpen	250.000,00	100.000,00
Site Denaeyer Willebroek	Vaartland NV	192.100,00	76.840,00
Centrum Zuid	Gemeente Houthalen-Helchteren	536.647,50	214.659,00
	Totaal	6.220.728,63	2.488.291,25

Daarnaast werd in 2008 een project inzake sociale begeleiding van onteigende burgers samen met het voortraject voor de bedrijventzone Ham gesubsidieerd ten belope van 406.700 euro.

In het kader van de co-regisseursrol werden de inspanningen in 2008 vooral gericht op de verdere uitvoering van het ENA en in het bijzonder m.b.t. de terreinen Ham-Zwartenhoek en te Wommelgem-Ranst.

Op 20 juli 2006 besliste de Vlaamse Regering in het kader van het ENA en de opstart van de globale plan-mer ENA over het opstarten van een begrotingspost 51.10-12.23. De beslissing luidde onder andere als volgt:

“De Vlaamse ministers, bevoegd voor de begrotingen en het economisch beleid, te gelasten bij de begrotingsopmaak 2007 een begrotingspost te voorzien op programma 51.10 met een nieuw te creëren basisallocatie 12.23 “Middelen ter financiering van opdrachtenfunctie aan de POM's” om deze opdracht aan de POM's te financieren.”



In dit verband werden op de begrotingspost 51.10-12.23 ad 343.363,72 euro vastgelegd en in het jaar 2008 ad 82.690,98 euro uitbetaald aan POM Antwerpen in het kader van de uitvoering van de globale plan-mer ENA, opdracht gegeven aan POM Antwerpen en POM Limburg door de Vlaamse regering.

Tevens werd vanuit dezelfde betrokkenheid bij het ENA de studie plan-mer Tervant met een aanbestedingsbedrag van 27.181,44 euro op programma EC, basisallocatie 12.02 vastgelegd.

3.6. Verwerven en ter beschikking stellen van strategische regio-specifieke informatie

- **Wettelijk kader**

- 7 mei 2004: decreet betreffende het statuut, de werking, de taken en de bevoegdheden van de erkende regionale samenwerkingsverbanden, de sociaaleconomische raden van de regio en de regionale sociaaleconomische overlegcomités;
- 22 oktober 2004: BvR betreffende de erkenning en subsidiëring van regionale samenwerkingsverbanden;
- 7 mei 2004: decreet houdende vaststelling van het kader tot oprichting van de provinciale ontwikkelingsmaatschappijen (POM).

- **Budgettaire allocatie: verschillende rubrieken**

- 12.02 - Hermesfonds: 411.797 euro
- 12.23 - programma EC (studie POM's)
- 33.04 - programma EC: streekcharters – geen nieuwe vastleggingen
- 41.06 – programma EC: ERSV's: 949.825,00 euro

In het kader van de basisallocatie 33.04 – programma EC - worden geen nieuwe middelen vastgelegd. Het betreft louter de verdere uitbetaling van de in het verleden vastgelegde subsidies voor streekcharterprojecten. Naar verwachting zal deze uitbetaling in 2010 afgerond worden, zodat deze begrotingspost kan verdwijnen.

Op begrotingspost 41.06 – programma EC - worden de werkmiddelen voor de ERSV's vastgelegd.

- **Toelichting**

Onderstaande tabel geeft een overzicht van de in 2008 verrichte vastleggingen.

Tabel 28: ERSV's - gesteunde projecten volgens geografische spreiding

Provincie	Subsidie
Antwerpen	183.660,39
Limburg	146.782,26
+ Limburg - aanvullend	37.000,00
Oost-Vlaanderen	236.117,40



Vlaams-Brabant	123.292,23
West-Vlaanderen	222.972,72
Totaal	949.825,00

De vastleggingen op rubriek 41.06 betreffen de bedragen waar de ERSV's recht op hebben vanuit het beleidsdomein Economie. Om een zicht te krijgen op de totale subsidiëring van de ERSV's vanuit de Vlaamse overheid dienen deze bedragen opgeteld te worden bij de substantieel hogere bedragen die uitgekeerd worden vanuit het domein Werkgelegenheid.

3.7. Ondernemingsvriendelijke gemeente

• Toelichting

Eind 2007 liepen de projecten af die de voorgaande jaren onder deze rubriek gesubsidieerd waren. Het Agentschap heeft in 2008 deze projecten en de bijhorende structuren die waren opgezet om de afstemming over de projecten te stimuleren, grondig geëvalueerd.

Op basis van deze evaluatie en van overleg met ondernemersorganisaties en de Vereniging voor Vlaamse Steden en Gemeenten werd een actieplan "ondernemingsvriendelijke gemeente" uitgewerkt.

Dit actieplan vormt nu de basis van een lange-termijn beleid rond ondernemingsvriendelijke gemeente.

Het actieplan is gebaseerd op drie elementen, die onderling verbonden zijn:

- een overlegplatform, waarin de diverse promotoren van gesubsidieerde projecten worden opgenomen;
- projectoproepen, die moeten zorgen voor een regelmatige opstart van nieuwe innovatieve projecten;
- een kenniscentrum dat zal worden opgericht om de kennis uit de verschillende projecten en eventueel onderzoek te borgen en vlot toegankelijk te maken.

Het Agentschap is aangeduid als regisseur van dit actieplan.

In 2008 werd 2 miljoen euro vastgelegd voor de eerste oproep; daarnaast werden ook 400.000 euro aan werkingsmiddelen gereserveerd voor de opstart van een kenniscentrum en het overlegplatform. Dit is een sterke toename ten opzichte van de voorgaande jaren.

2008 was dan ook voor het beleid rond ondernemingsvriendelijke gemeente een belangrijk keerpunt.



3.8. Projecten in het kader van gebiedsgerichte partnerschappen en/of het Vlaams ruimtelijk-economisch beleid

- **Wettelijk kader**

- 21 december 2007: decreet houdende de algemene uitgavenbegroting van de Vlaamse Gemeenschap voor het begrotingsjaar 2008;
- 11 juni 2004: BvR houdende het toekennen van een gewestbijdrage aan grijswaterleveranciers voor de uitbouw van grijswatercircuits ter bescherming van de kwetsbare watervoerende lagen.

- **Budgettaire allocatie: rubriek 50.02**

Er werd 3.432.262,70 euro vastgelegd.

- **Toelichting**

Naast de projecten die in het kader van de oproep studie- en proceskosten bij herinrichting van verouderde bedrijventerreinen en brownfields ondersteund werden, werden volgende projecten gesubsidieerd:

Tabel 29: overzicht aanwending rubriek 50.02 volgens project

Project	Begunstigde	Projectkost	Subsidie
Bedrijvencentrum Bizz-Init	Bizz-Init	1.192.000	200.000,00
Grijswaterproject Tienen: gebruik van water uit de Gete	VMW	1.124.570,00	337.372,45
Zwijnaarde II en III	Stad Gent	120.000,00	48.000,00
Catala-Huizingen	POM Vlaams-Brabant	107.870,00	43.148,00
Ham Zwartenhoek	LRM	619.750,00	406.700,00
Beerse-Kanaalzone West	Gemeente Beerse	409.796,75	163.917,70
Industrieterrein Opglabbeek	Gemeente Opglabbeek	297.781,00	119.112,00
NV Palenco	Gemeente Menen	235.000,00	94.000,00
Duffel-Walemstraat	Igemo	470.464,28	188.185,71
Ieperleekanaal	WVI	268.248,00	107.299,00
Roeselare-immo verbrugge	Immo-Verbrugge NV	100.000,00	40.000,00
Nieuwland Aarschot	Interleuven	200.000,00	80.000,00
Emdeka Bellegem	Leiedal	86.958,00	34.783,00
Poort tot Noeveren Boom	POM Antwerpen	302.991,47	121.196,59
Harelbeke Stasegem en Wevelgem	Leiedal	234.241,00	93.697,00



Project	Begunstigde	Projectkost	Subsidie
Bedrijventerrein De Schacht	Grondbedrijf gemeente Heusden-Zolder	175.835,63	70.334,25
De Vlasschaerd	Gemeente Kortemark	15.307,00	6.123,00
Jagersborg	Maaseik	126.155,00	50.462,00
Oude bunders	Maasmechelen	468.625,00	187.450,00
Schaaf De Delften Malle	POM-Antwerpen	160.000,00	64.000,00
LAR	Leiedal	156.714,00	62.686,00
Transrec Sin-Pieters-Leeuw	ReGenius NV	155.000,00	62.000,00
Wittock-Van Landeghem Temse	TIS NV	96.600,00	38.640,00
Stationsomgeving-Innovatiepark	Gemeente Turnhout	535.394,00	214.158,00
Suikerfabriek Veurne	Provincie West-Vlaanderen	519.000,00	207.600,00
Cokesfabriek Willebroek-Noord	POM-Antwerpen	250.000,00	100.000,00
Site Denaeyer Willebroek	Vaartland NV	192.100,00	76.840,00
Centrum Zuid	Gemeente Houthalen-Helchteren	536.647,50	214.659,00
	Totaal	9.157.048,63	3.432.363,70

De middelen worden ingezet in het kader van de projectwerking op het vlak van het ruimtelijk economisch beleid. In het jaar 2008 werd een projectoproep georganiseerd getiteld "studie- en proceskosten bij herinrichting van verouderde bedrijventerreinen en brownfields". De doelstelling van deze projectoproep is on(der)benutte en verouderde bedrijventerreinen op basis van een gedegen voorbereidingstraject, het zogenaamde voortraject, klaar te maken voor infrastructurele vernieuwing. 25 projecten kregen een subsidie.

Naast deze 25 projecten werd nog één project inzake sociale begeleiding en voortraject van een complex nieuw te bestemmen bedrijventerrein in Ham financieel ondersteund. Dit project komt voort uit de regeringsbeslissing van het ENA.

Daarnaast werd nog een bedrijvencentrum financieel ondersteund zoals voortkomende uit de oproep voor bedrijvencentra, voorzien in het BvR van mei 2007 inzake subsidiëring van bedrijvencentra en doorgangsgebouwen.

Tenslotte worden de middelen voorzien op deze begrotingspost ook ingezet voor de financiële ondersteuning van de zogenaamde grijswatercircuits. Er werd één project gesubsidieerd, met VMW als begunstigde, dat was opgenomen op het investeringsprogramma voor het jaar 2008.



4. De Europese middelen optimaal aanwenden

4.1. Een efficiënt beheer van het EFRO-fonds: doelstelling-2 gebieden

- **Wettelijk kader**

De wettelijke basis voor de programmaperiode 2000-2006 wordt gevormd door de volgende Europese beschikkingen:

- C(2001)861 van 15 mei 2001 voor de provincie Limburg;
- C(2001)1250 van 8 juni 2001 voor de provincie Oost-Vlaanderen;
- C(2001)1248 van 14 juni 2001 voor de provincie Antwerpen;
- C(2001)1269 van 31 mei 2001 voor de provincie West-Vlaanderen;
- C(2001)3492 van 12 november 2001 voor Urban II;
- C(2002)5536 van 20 december 2002 voor Innovatieve Acties.

Voor de programmaperiode 2007-2013 is dit:

- C(2007)6312 van 7 december 2007 (EFRO - programma Vlaanderen).

- **Budgettaire allocatie: rubriek 32.06**

De cofinanciering van de economische projecten wordt geregeld via het Hermesfonds, rubriek 32.06.

- **Toelichting**

De programmaperiode 2000-2006 is afgelopen, maar de resterende financiële EFRO middelen konden nog worden toegewezen aan projecten tot eind 2008 (mogelijk verlengd tot 30 juni 2009). EFRO-betalingen voor alle goedgekeurde projecten kunnen ook nog in 2009 worden uitgevoerd.

In Vlaanderen liepen voor deze periode 4 programma's in doelstelling-2, in het bijzonder in de provincies Limburg, Antwerpen, Oost-Vlaanderen en West-Vlaanderen, een Urban II-programma in Antwerpen en een programma Innovatieve Acties.

Zij omvatten een globaal budget van 556 miljoen euro, waarvan 187 miljoen euro EFRO-subsidies. Hiermee werden 912 projecten gerealiseerd.

Het Agentschap is verantwoordelijk voor het algemeen beheer van deze programma's en de financiële afhandeling van de projecten. Met uitzondering van het programma Innovatieve Acties, werd de organisatie voor het goedkeuren van projecten gedelegeerd aan de provincies (en aan de stad Antwerpen voor Urban).

Eind 2008 was 84 % van de totaal toegekende EFRO - steun uitbetaald.

Het jaar 2008 was tevens het eerste effectieve werkingsjaar van de nieuwe programmaperiode 2007-2013.

Het doelstelling-2 programma Vlaanderen 2007-2013 werd door de EU goedgekeurd bij beschikking C(2007) 6312 van 7 december 2007.



Het omvat een globaal programmabudget van 500 miljoen euro, waarvan 201 miljoen euro EFRO-middelen. Projecten over geheel Vlaanderen (dus niet langer beperkt tot bepaalde regio's zoals tijdens voorgaande programmaperiodes) komen in aanmerking voor subsidiëring.

De uitvoering van het programma is gericht op 4 prioritaire thema's:

- kenniseconomie en innovatie,
- ondernemerschap,
- ruimtelijke economische omgevingsfactoren en
- stedelijke ontwikkeling.

Voor elk van deze 4 prioriteiten staat één vierde van het budget ter beschikking.

Het Agentschap werd door de Vlaamse Regering aangeduid als uniek loket en als beheers- en certificatieautoriteit. Het kan hierbij beroep doen op 5 provinciale en 2 stedelijke contactpunten.

Tijdens dit eerste werkingsjaar werden al 160 projecten goedgekeurd door het bevoegde Comité van Toezicht (bestaande uit vertegenwoordigers van de leden van de Vlaamse Regering, de provincies, de lokale besturen en de sociale partners), waarbij 87,7 miljoen aan EFRO- steun werd toegekend.

4.2. Een efficiënt beheer van het EFRO-fonds: transnationale programma's - Doelstelling-3 - Interreg

• Toelichting

In 2008 kwamen de EFRO doelstelling-3 programma's op kruissnelheid wat het lanceren van projectoproepen en de goedkeuring van projecten betreft.

Het Agentschap beheert mee deze programma's, adviseert promotoren, beslist mee over de goedkeuring van projecten, en zorgt voor de Vlaamse cofinanciering van economische projecten.

Voor de periode 2000-2006 bedroeg het bedrag aan EFRO middelen dat Vlaanderen kon inzetten voor deelname aan de grensoverschrijdende - transnationale - en interregionale programma's nog 53 miljoen euro. Voor de nieuwe doelstelling-3 programma's 2007-2013 is dit bedrag opgelopen tot 118,5 miljoen euro.

Concreet beheert het Agentschap 4 grensoverschrijdende, 2 transnationale en 3 interregionale operationele (meerjaren)programma's.

De grote thema's en prioriteiten van de doelstelling-3 of Interreg IV programma's zijn een versnelde realisatie van de doelstellingen uit de Lissabon- en Göteborg-agenda's. De nadruk ligt hierbij onder meer op:

- het aanmoedigen van innovaties in ondernemingen, het stimuleren van het ondernemerschap en de groei van de kenniseconomie;
- het vergroten van de aantrekkelijkheid en de toegankelijkheid van lidstaten, regio's en steden door het verbeteren van de vervoer- en communicatie-infrastructuur;
- de bescherming van het milieu en het gezamenlijke beheer van natuurlijke en technologische risico's.



De volgende EFRO middelen zijn voor de verschillende programma's beschikbaar gesteld door de deelnemende regio's en lidstaten voor de periode 2007-2013.

Tabel 30: EFRO-middelen beschikbaar gesteld zijn voor de verschillende programma's door de deelnemende regio's en lidstaten voor de periode 2007-2013

Programma's	EFRO-budget
Grensoverschrijdende programma's (IVA)	
Grensregio Vlaanderen-Nederland	95 miljoen
Euregio Maas-Rijn	
Frankrijk-Wallonië-Vlaanderen	138 miljoen
2 Zeeën	
	167 miljoen
Transnationale programma's (IVB)	
Noordzee Regio	
	138 miljoen
Noordwest Europa	
	355 miljoen
Interregionale programma's	
Interregionaal samenwerkingsprogramma (Interreg IVC)	
	321 miljoen
URBACT II	
	53 miljoen
INTERACT II	
	34 miljoen

Vanaf de opstart van de programma's op 1 januari 2007 tot 31 december 2008 werden de volgende middelen uit het Hermesfonds enerzijds vastgelegd en anderzijds principieel toegezegd voor doelstelling-3 of Interreg-IV projecten met een economische finaliteit.

Tabel 31: EFRO - op Hermesfonds vastgelegde middelen voor D3 of Interreg IV projecten

	Op Hermes vastgelegde subsidies	Aantal dossiers	Toegezegde Hermes subsidies
Grensoverschrijdende programma's (IVA)			
Grensregio Vlaanderen-Nederland	1.590.883,50	2	13.250.883,50
Euregio Maas-Rijn			
	848.044,00	3	848.044,00
Frankrijk-Wallonië-Vlaanderen			
	1.080.041,19	3	2.082.801,04
2 Zeeën			
	471.888,57	1	632.967,32
Transnationaal programma's (IVB)			
Noordzee Regio			
	712.088,00	3	1.150.348,00



Noordwest Europa	220.374,84	1	220.374,84
Interregionale programma's			
Interregionaal samenwerkingsprogramma (Interreg IVC), URBACT II, INTERACT II	197.127,82	3	197.127,82
Totaal	5.120.447,92	16	18.382.546,52

4.3. Het Enterprise Europe Network (EEN)

In februari 2008 lanceerde de Europese Commissie het nieuwe "Enterprise Europe Network".

Dit netwerk vervangt en integreert de activiteiten van de vroegere "Euro Info Centres" en "Innovation Relay Centres". Het kreeg als motto "advies voor uw onderneming binnen handbereik". Het netwerk omvat een 500-tal organisaties, die per regio consortia vormen die de ondernemingen, en in het bijzonder de KMO's, helpen om hun grenzen in Europa te verleggen, innovatie- en marktpotentieel te ontwikkelen, toegang te krijgen tot Europese steunmaatregelen en informatie op maat te krijgen rond Europese regelgeving.

De Europese Commissie heeft voor Vlaanderen het Agentschap en het IWT erkend als consortium; zij zullen nauw samenwerken met Flanders Investment and Trade (FIT). Elk agentschap zal hierbij specifieke taken vervullen.

Het Agentschap leidt bovendien het consortium en is o.a. verantwoordelijk voor de liaison met de Europese Commissie, terwijl de andere agentschappen als field offices optreden ten dienste van de ondernemers.

Het nieuwe netwerk werd voor Vlaanderen op 22 mei 2008 in Antwerpen gelanceerd tijdens een startevent met de drie consortiumpartners, het Agentschap, het voormalig VLAO en het IWT. Er waren een 300-tal deelnemers ingeschreven.

Als aanloop naar dit startevent werd gepeild naar de behoeften van onze klanten bij 200 respondenten.

Het jaar 2008 kan beschouwd worden als start- en organisatiejaar, waarbij de coördinatiemechanismen tussen de partners en de informatica- en communicatieplannen worden op punt gesteld. Er werden al klantenbevragingen georganiseerd en een raadpleging van werkgevers- en werknemersorganisaties over de "Small Business Act" en "innovatief aanbesteden"; ook de dienstverlening werd op gang gebracht. Elke week wordt er een mailingservice verzorgd naar de geregistreerde ondernemers voor de Tender Support Service (Europese overheidsopdrachten).

Maandelijks wordt een nieuwsbrief met internationale handelsvoorstellen verstuurd aan geregistreerde ondernemers.

In 2009 zal het consortium op kruissnelheid zijn.

Ondersteund door een professionele communicatiecampagne om het geheel in de markt te zetten, zal de dienstverlening bestaan uit:

- een brede informatieverbreiding naar de KMO's van Europese regelgeving en subsidiemechanismen (er zal een "Europese wegwijzer" worden gepubliceerd), over zakendoen in Europa, over regelgeving en steunmechanismen in andere lidstaten;



- ondersteuning van ondernemers bij het zoeken naar zakenpartners in andere Europese regio's en het opzetten van internationale samenwerkingsverbanden;
- verder versterken van internationale uitwisseling en verspreiding van innovatieve technologieën onder ondernemingen en andere innovatie-actoren;
- de promotie van het 7^e kaderprogramma.

Tenslotte zullen KMO's bevestigd worden over specifieke thema's, en zullen hun standpunten teruggekoppeld worden naar de EU.

De bedrijfsorganisaties zullen bij dit alles mee worden betrokken.

5. Overzicht van de uitbetalingen op het Hermesfonds

In het jaar 2008 werd in totaal 210.655.827,86 euro uitbetaald op vastleggingen genomen in 2008 (cf. "B. Uitvoering van de operationele organisatiedoelstellingen & vastleggingen op het Hermesfonds") of in de voorbije jaren (gesplitste kredieten – zie de jaarverslagen over de vorige begrotingsjaren met beschrijving en toelichting van de vastleggingen op de rubrieken).

Een overzicht van deze betalingen per rubriek staat in onderstaande tabel:

Tabel 32: betalingen op het Hermesfonds volgens basisallocatie

Doelstellingen - Basisallocaties (BA)	Totaal betaald per BA
(1.1) 4140 - Overdrachten aan IWT ter betaling van vlaamse excellentiepolen	5.107.580,20
(1.1) 511 - 5112 - Investeringssteun wet 31/12/1970 en dec 15/12/1993	24.519.732,77
(1.1) 511 - 5113 - Investeringssteun wet 04/08/1978	6.496.144,81
(1.1) 511 - 5114 - Investeringssteun binnenscheepvaart wet van 04/08/1978	395.340,00
(1.1) 511 - 5115 - Investeringssteun KMO's -decreet (GP's)	35.247.174,48
(1.1) 511 - 5116 - Ecologiesteun decreet	70.211.735,85
(1.1) 511 - 5117 - Investeringssteun grote ondernemingen decreet	27.376.546,27
(1.1) 5118 - Rentetoelagen als gevolg van hinder door openbare werken	2.000,00
(1.1) 5119 - Ecologiesteun voor roetfilters	994.215,00
(1.2) 3002 - Bevordering ondernemerschap in onderwijs	374.380,20
(1.2) 32 - 3202 – Adviescheques	10.590,00
(1.2) 32 - 3204 - BAN's	363.024,00



Doelstellingen - Basisallocaties (BA)	Totaal betaald per BA
(1.2) 32 - 3208 – Starterscheques	4.545,00
(1.2) 32 - 3211 – Ondernemersportefeuille	7.926.977,95
(1.2) 33 - 3305 Peterschapsprojecten	2.030.121,81
(1.2) 33 - 3306 Bevordering ondernemerschap	1.679.177,69
(1.2) 33 - 3309 Ondersteuning van Ondernemingsplanwedstrijden	594.000,00
(1.3) 1202 - Overheidsopdrachten in functie van continuering beleidsgericht onderzoek en	275.502,79
(1.3) 3203 - Project ondernemingsvriendelijke gemeente	389.335,53
(1.3) 3303 - Erkende regionale samenwerkingsverbanden - streekplat-formwerking	98.685,10
(1.3) 4105 - GIS-contracten	0,00
(1.3) 5002 - Projecten in het kader van gebiedsgerichte partnerschappen en/of het vlaams ruimtelijk-economisch beleid	2.889.134,74
(1.3) 6102 - Uitgaven voor de aanleg van bedrijventerreinen en voor de heringebruik-name van industriële sites	12.406.374,97
(1.4) 32 - 3206 – EFRO	6.974.508,92
(1.4) 32 - 3210 - Subsidies aan verenigingen en instellingen mbt de cofinanciering van project... Interreg III - overdracht buitenlands beleid	78.384,80
(1.4) 4110 - Overdracht wedden en werkingskosten programmasecre-tariaat	2.813.248,00
(1.5) 1201 – Werkingsuitgaven	1.038.308,49
(1.5) 1203 - Beheersvergoeding PMV in het kader van de winwinlening	0,00
(1.5) 3001 - Economisch Overheidsinitiatief	359.058,49
(1.5) 5101 - Belastingsvermindering PMV in het kader van de winwinlening	0,00
Totaal	210.655.827,86



C. Werking van het Agentschap

1. Adequate inspecties uitvoeren door de afdeling Inspectie Economie

In 2008 werden 7,7 % minder dossiers afgehandeld in vergelijking met het vorige jaar. De onderstaande tabel geeft per dossiertype het aantal gecontroleerde dossiers weer.

Deze evolutie heeft een aantal oorzaken:

- minder instroom tijdens het eerste semester van 2008;
- de verschuiving van routinematige controles naar meer complexe aangelegenheden o.m. als gevolg van het uitdovende karakter van de oude expansiedossiers;
- tenslotte moesten een aantal (complexe) IT-elementen geïmplementeerd worden.

Voor de dossiers "uitrustingsgoederen" liep het samenwerkingsprotocol met FIT (Flanders Investment & Trade) normaal op 1 januari 2009 af. De Afdeling Inspectie Economie (hierna "AIE") heeft zich echter geëngageerd om nog de oude dossiers te controleren die naar aanleiding van de uitzuivering van de encours in aanmerking komen voor een eindcontrole. Naar aanleiding van de introductie van de pijler advies voor internationaal ondernemen - in het kader van de KMO-portefeuille - is een nieuwe samenwerkingsovereenkomst met FIT in voorbereiding.

In 2008 gebeurde bij wijze van steekproef één controle in het kader van de subsidiëring van bedrijventerreinen, wetenschapsparken en bedrijfsgebouwen. Het is de bedoeling om in de toekomst in onderlinge afspraak met de Entiteit Ruimtelijke Economie regelmatig dergelijke controles uit te voeren. Eén dossier werd voor passend gevolg aan de Centrale Dienst voor de Bestrijding van de Corruptie bezorgd (Anti Fraude Cel of AFC).

Tabel 33: in 2008 uitgevoerde inspecties, naar steunmaatregel

Steunmaatregel – dossiersoort	Aantal
AD HOC – ALLE TYPES	41
CENTRAAL- & OOST-EUROPA	5
EFRO	66
INTERREG	11
PETERSCHAPSPROJECTEN	28
UITRUSTINGSGOEDEREN (FIT)	22
BEA ADVIES	25
BEA OPLEIDING	52
ECOLOGIE ON LINE	353



ECOLOGIEPREMIES	54
GROEIPREMIE	501
OPLEIDINGSSTEUN	4
STREEKCHARTERPROJECT	14
ERSV	8
BEDRIJVENTERREINEN EN – GEBOUWEN	1
EXPANSIE KO	133
EXPANSIE MGO	66
AFC (ANTI FRAUDECEL)	1
TOTAAL	1385

Op dossiermatig vlak werd aan het kwaliteitsaspect gewerkt aan de hand van het begin 2008 ingevoerde concept van vraagbaak waarin inspecteurs probleemsituaties kunnen droppen die dan op afdelingsniveau of op de bilaterale overlegvergaderingen (met AEO, AEE of ERE) worden besproken. Bedoeling is om bij problemen de velen steeds voor iedereen gelijk te stemmen (ongeacht de inspecteur of regio).

Tabel 34: Doorlooptijden van de in 2008 uitgevoerde inspecties, volgens steunmaatregel

Steunmaatregel / dossiersoort	Doorlooptijd exclusief wachten op info	Doorlooptijd inclusief wachten op info
AD HOC	121	136
CENTRAAL- & OOST-EUROPA	308	506
EFRO	140	171
INTERREG	618	618
PETERSCHAP	81	114
UITRUSTINGSGOEDEREN	102	117
BEA ADVIES	81	88
BEA OPLEIDING	80	84
ECOLOGIE ON LINE	47	108
ECOLOGIE	55	142
GROEIPREMIE	81	181
OPLEIDINGSSTEUN	68	99



Steunmaatregel / dossiersoort	Doorlooptijd exclusief wachten op info	Doorlooptijd inclusief wachten op info
STREEKCHARTERPROJECT	97	129
ERSV	159	159
BEDRIJVENTERREINEN EN -GEBOUWEN	79	108
Expansie KO	103	194
Expansie MGO	97	154
AFC (anti fraudecel)	43	43
TOTAAL	84,10	154,73

De gemiddelde behandelingstermijn bedroeg over alle dossiertypes heen 155 dagen indien geen rekening wordt gehouden met het wachten op gevraagde informatie en slechts 84 dagen als de termijnen wel worden gestuit. Het schorsen van de doorlooptijd bij de vraag om bijkomende inlichtingen is in 2008 in tegenstelling tot 2007 algemeen toegepast voor alle dossiersoorten. Dit wordt duidelijk bij de vergelijking met 2007 toen deze cijfers respectievelijk 156 en 112 dagen bedroegen.

AIE engageerde zich om vanaf 1 januari 2007 voor bepaalde dossiersoorten met "operational level agreements" (OLA's) te werken. Dit principe impliceert dat deze dossiers prioritair worden afgewerkt. De conclusies hebben echter betrekking op alle afgehandelde dossiers ongeacht de registratiedatum.

De doorlooptijd wordt in twee gevallen geschorst:

- de tijd die verloopt door het wachten op schriftelijk opgevraagde inlichtingen;
- onverwachte én dringende (kabinets-) opdrachten.

Tabel 35: overzicht van de OLA-werking

Steunmaatregel / dossiersoort	Aantal in 2008 behandelde dossiers	Doorlooptijd exclusief wachten op info
AD HOC	41	121
EFRO	66	140
BEA ADVIES	25	81
BEA OPLEIDING	52	80
GROEIPREMIE	501	83
TOTAAL	685	90



1.1. Ad hoc dossiers

Elk controleverslag moet uiterlijk 4 maand na registratie worden opgeleverd. Deze OLA heeft betrekking op alle ad hoc dossiers ongeacht de opdrachtgever met inbegrip van de strategische investeringsdossiers. Hoewel de OLA in absolute termen net niet is gehaald, werd in 2008 "tabula rasa" gemaakt met een aantal oude dossiers. Dit heeft de gemiddelde behandelingsduur voor het volledige jaar negatief beïnvloed. Ondanks deze inhaalbeweging werd de doelstelling echter met slechts 1 dag overschreden!

1.2. EFRO-dossiers

AIE engageerde zich tot een gemiddelde behandelingsduur (op jaarbasis) van 5 maand. Uit de cijfers blijkt dat deze doelstelling werd gehaald. Ook hier kregen een aantal oude dossiers een definitieve afhandeling.

1.3. BEA-advies en -opleiding

3-maandelijks wordt een selectie gemaakt uit de lijst van dienstverleners die gecontroleerd zullen worden. Het engagement had betrekking op de controle van gemiddeld 15 dienstverleners per kwartaal of 60 op jaarbasis. Tijdens het tweede semester gebeurden geen toewijzingen meer behalve op uitdrukkelijk verzoek van de afdeling Economisch Ondersteuningsbeleid.

Toch is de doelstelling ruimschoots bereikt. In totaal werden op jaarbasis 77 dossiers afgehandeld. Dit stemt overeen met even veel dienstverleners en meer dan 800 individuele projecten. Er is vastgesteld dat de controles hun doel niet hebben gemist. Daar waar tijdens het eerste werkingsjaar veel inbreuken werden vastgesteld, was er in 2008 een meer correct gebruik van de maatregel. De controles hebben duidelijk een gezond effect bij de dienstverleners teweeggebracht.

1.4. Groeipremie

Het engagement behelst een gemiddelde behandelingsduur (op jaarbasis) van 6 maand. Deze OLA werd zonder moeite gehaald ondanks hardnekkige informaticaproblemen tijdens de tweede helft van het jaar.

1.5. Nieuwe OLA's

In het eerste trimester werden voor 7 bijkomende niet-uitdovende dossiertypes én voor de klachtenbehandeling nieuwe afspraken gemaakt over de gemiddelde maximale doorlooptijd.

Deze nieuwe OLA's traden op 1 april 2008 in werking.

De bijkomende dossiertypes zijn:

- ecologie online: gemiddelde doorlooptijd van 4 maanden;
- peterschapsprojecten: gemiddelde doorlooptijd van 4 maanden;
- rente hinder openbare werken: gemiddelde doorlooptijd van 3 maanden;
- strategische projecten: gemiddelde doorlooptijd van 4 maanden;
- opleidingsprojecten: gemiddelde doorlooptijd van 4 maanden;



- ERSV's: engagement om ieder controleverslag tegen uiterlijk 15 december van het jaar van de aanvraag tot uitbetaling van het saldo over het vorige werkingsjaar op te leveren;
- bedrijventerreinen: gemiddelde doorlooptijd van 6 maanden;
- klachten: maximum 45 kalenderdagen conform het klachtendecreet.

Voor de strategische investeringsprojecten is een aparte OLA geformuleerd hoewel deze dossiers in het opvolgingssysteem bij de ad hoc dossiers worden ondergebracht.

Tabel 36: nieuwe OLA's in 2008

Steunmaatregel / dossiersoort	Aantal behandelde dossiers - sinds 1 april 2008	Doorlooptijd exclusief wachten op info
Ecologiepremies ("on-line")	262	49
Peterschapsprojecten	17	83
Opleidingssteun	4	68
Klachten	1	43

De nieuwe doelstellingen worden vlot gehaald. Voor de ERSV's werden 5 dossiers (1 per provincie) afgehandeld binnen de uiterste limietdatum van 15 december 2008. Er werden geen dossiers gecontroleerd noch geregistreerd in het kader van de maatregel "Rentetoelage Hinder Openbare Werken"

Besluit

De tendensen tekenen zich na een voldoende ruime toepassingsperiode duidelijk af. Enerzijds zijn er de OLA's die zeer vlot worden gehaald (vooral de webgebaseerde dossiersoorten) en anderzijds zijn er de dossiertypes die een "eerder artisanale" en ook arbeidsintensievere aanpak vragen (genre "ad hoc" en "EFRO") waar het behalen van de OLA's elke keer opnieuw een uitdaging blijft.

2. Fraudevoorkoming en –bestrijding binnen het Agentschap

2008 was ook het jaar waarin een ad hoc samenwerking werd opgezet met de Centrale Dienst voor de Bestrijding van de Corruptie (CDBC) én tevens een tweedaagse stage bij het Office Européen de Lutte Anti Fraude (OLAF) werd geregeld voor de vier leden van de anti-fraudecel.

Naar kennisaptatie toe valt te vermelden dat de AIE sinds medio 2008 lid is van het inspectienetwerk van MOVI VZW (het Netwerk voor Management in de Vlaamse Overheid). Meer zelfs, AIE is trekker van een subwerkgroep die een omzendbrief ambieert tot structurele aanpak in fraudedossiers.



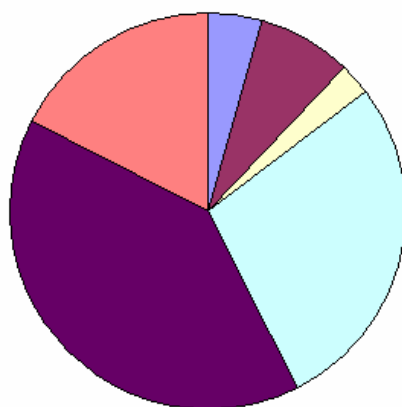
3. Een effectieve en efficiënte organisatieondersteuning uitbouwen

3.1. Personeel - kengetallen: diversiteit, aantallen, project telehuiswerken, vorming

Einde 2008 waren 115 personeelsleden werkzaam bij het Agentschap. De stijging van het totale personeelsvolume in 2008 is volledig het gevolg van de gerealiseerde versterking van de EFRO-werking. In tegenstelling tot de periode 2000-2006 is het nieuwe EFRO-programma een volledig Vlaams programma geworden. Dit betekent dat voor de behandeling van de EFRO-dossiers in het nieuwe programma een deel van de personeelscapaciteit die voorheen beschikbaar was bij de provincies nu op het Vlaamse bestuursniveau diende voorzien te worden. Daarom voorzag de Vlaamse Regering in 2007 in de nodige middelen opdat het EFRO-programmasecretariaat met een tiental VTE zou kunnen uitbreiden.

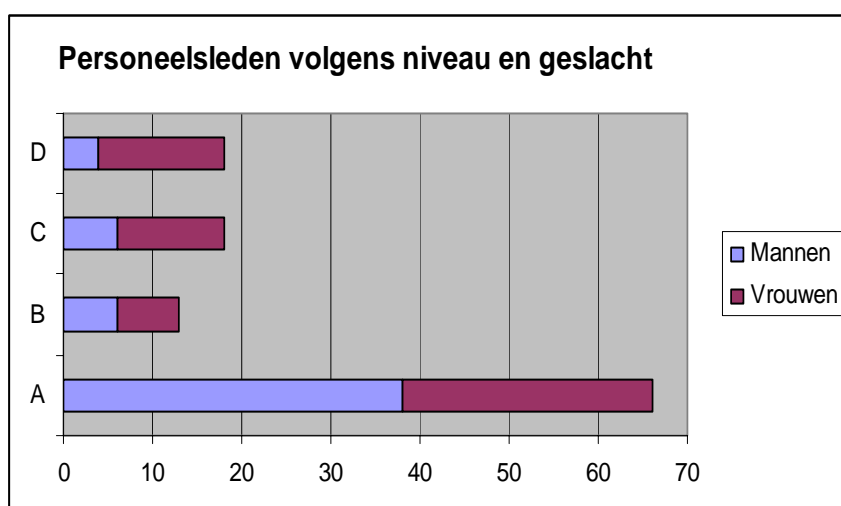
In de onderstaande grafiek wordt de verdeling van het personeel over de verschillende afdelingen weergegeven.

Tabel 37: verdeling van het personeel over de entiteiten



■ Stafdienst	■ Entiteit Ruimtelijke Economie
■ Certificeringsautoriteit EFRO	■ Afdeling Europa Economie
■ Afdeling Economisch Ondersteuningsbeleid	■ Afdeling Inspectie Economie

Tabel 38: verdeling van het personeel naar niveau en geslacht



De werkzaamheden binnen het Agenschap vragen in belangrijke mate analytische en conceptuele vaardigheden, om zowel de bestaande beleidsmaatregelen te kunnen evalueren en verbeteren en ook om de steunaanvragen oordeelkundig te kunnen beoordelen.

Van de meeste medewerkers wordt ook verwacht dat zij op korte termijn een inhoudelijke expertise verwerven binnen hun werkdomein. Verder doet een aantal maatschappelijke evoluties zoals E-government de behoefte aan IT-vaardigheden stijgen en kunnen eenvoudige operaties door middel van IT-toepassingen steeds meer geautomatiseerd worden. Deze vraag naar verdere professionalisering zorgt ervoor dat het niveau A in personeelsaantallen steeds belangrijker wordt in verhouding tot de andere niveaus. Ook in 2008 zette deze trend zich verder door.

De mannelijke personeelsleden vormden in 2008 een kleine minderheid. De vertegenwoordiging van de vrouwelijke personeelsleden neemt wel af naarmate het functieniveau stijgt.

Tabel 39: verdeling personeel volgens diversiteitsgroepen

Diversiteitsgroep	% van totaal personeelsbestand
Allochtonen	2
Mindervaliden	1

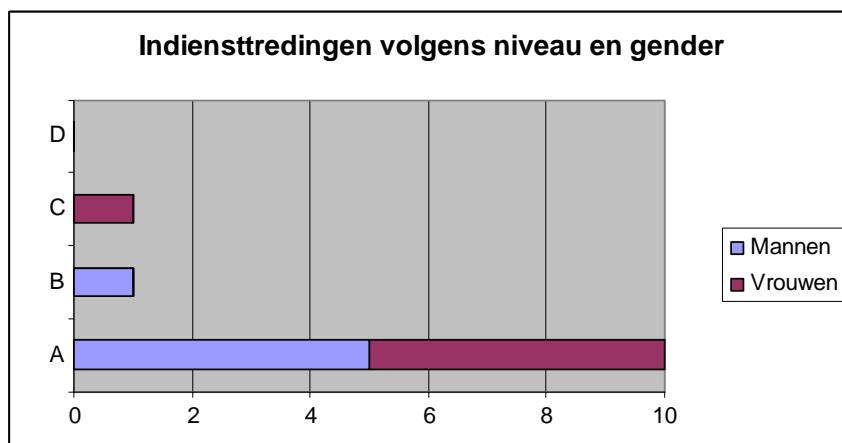
Tabel 40:: verdeling personeel volgens gender

Gender	% van totaal personeelsbestand
Vrouwen	53
Mannen	47



Wanneer we kijken naar de invulling van de vacatures in 2008, dan zien we dat er een evenwichtige invulling geweest is tussen mannen en vrouwen. Aangezien er voor de nieuwe functies in verhouding iets meer mannen dan vrouwen aangeworven werden, heeft de vertegenwoordiging van de mannelijke personeelsleden in 2008 een kleine inhaalbeweging gemaakt.

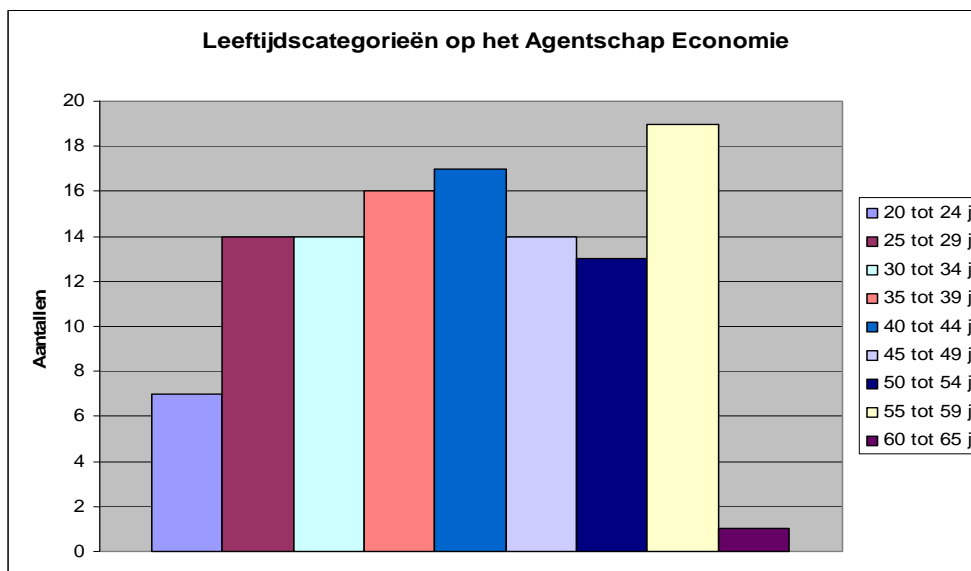
Tabel 41: indiensttredingen in 2008 volgens niveau en geslacht



Officieel konden uit de kansengroepen (allochtonen, mindervaliden) geen nieuwe personeelsleden gerekruteerd worden. Er bestaat evenwel geen éénduidig systeem om de vertegenwoordiging van kansengroepen te monitoren. Indien een personeelslid uit een kansengroep zichzelf niet als dusdanig laat registreren bij de aanwerving, wordt hij of zij niet meegeteld ook al behoort het nieuwe personeelslid in feite wél tot één van de kansengroepen binnen het diversiteitsbeleid.

Door de bijkomende aanwervingen vertoont de leeftijdspiramide van het Agentschap een evenwichtiger beeld dan in 2007. De 55-plussers vormen wel de belangrijkste leeftijdscategorie.

Tabel 42: personeel volgens leeftijdscategorie



Omwille van de hoge vertegenwoordiging van de 55-plussers werd in 2008 een specifiek project rond kennismanagement aangekondigd. Door de geplande fusie met het voormalige VLAO diende echter voorrang gegeven te worden aan de integratieprojecten ten koste van een aantal overkoepelende projecten zoals kennismanagement. Hierdoor wordt een project rond de borging van de kennis bij de oudere werknemers stilaan urgent.

Ten gevolge van de geplande fusie dienden de aangekondigde bevorderingen in 2008 eveneens bevroren te worden, om te vermijden dat er voorafnamen zouden gedaan worden op het gemeenschappelijk op te maken personeelsplan voor het voormalig VLAO en het Agentschap.

In verband hiermee werd ook het aangekondigde vormingsplan beperkt tot een vormingsplan voor de korte termijn.

In 2008 kregen 43 % van de medewerkers de mogelijkheid om via één of meerdere opleidingen hun vaktechnische competenties aan te scherpen. In de onderstaande tabel worden de belangrijkste vormingscijfers samengevat.

Tabel 43: vormingscijfers in 2008

Aantal gevolgde opleidingen:	89
Aantal deelnemers	49
Gemiddelde investering per medewerker	518 euro
Aantal deelnemers t.a.v. volledige populatie	43 %

3.2. Sociale activiteiten

Op 17 april 2008 organiseerde het Agentschap zijn Agentschapsdag in hartje Gent. Enigszins verwend door de zon - maar bij iets te frisse temperaturen voor de periode van het jaar - gingen een 10-tal teams op zoek naar het sinds decennia vermiste paneel van de "Lam Gods"-triptiek. Na een spannende en bij wijlen gecompliceerde zoektocht slaagden een 3-tal teams er in om (jammer genoeg) een kopie van het verdwenen drieluik te lokaliseren. Hun noeste speurwerk werd beloond met een mooie trofee. Een verrassende buffetlunch maakte deze dag compleet.

De verschillende entiteiten van het Agentschap organiseerden ook elk hun eigen activiteitendag (bezoek aan de Stad Mechelen, bedrijfsbezoeken ...).

3.3. Communicatie

In 2008 werden door het Agentschap verschillende communicatiecampagnes georganiseerd:

- **Oproep brugprojecten economie-onderwijs**

Er werd 1 oproep gelanceerd in 2008 met als thema: "technologisch ondernemen in het lager en kleuteronderwijs". De oproep werd bekendgemaakt via de geschreven pers in mei 2008. Er werd een wervende advertentie geplaatst in: De Morgen, De Tijd, Het Laatste Nieuws, Het Nieuwsblad, Het Belang van Limburg, De Standaard, De Gazet van Antwerpen en ook in Knack en Trends.

De belangrijkste bekendmaking gebeurde via een direct mailing naar de doelgroepen, nl. alle onderwijsinstellingen en de intermediairen.



- **Mailings en infosessies**

Zoals steeds, om wijzigingen aan de maatregelen tot bij de doelgroep te brengen of om informatie te geven, werden op regelmatige tijdstippen e-mailings uitgestuurd en infosessies georganiseerd.

Zo werden de BEA-kanten en dienstverleners in kader van BEA met een gerichte mailing van de nieuwe registratie- en loginprocedure op de hoogte gebracht.

Er werden, gespreid over het volledige jaar, verschillende infosessies gebracht over groeipremie, ecologiepremie en BEA.

- **Demo's en website**

Om de nieuwe registratie- en loginprocedure voor de on-line steunmaatregelen (BEA, Ecologiepremies, Groeipremies) te verduidelijken werd een demonstratiefilmje gemaakt. Deze demo werd gemaaild naar de doelgroepen en gepubliceerd op de website om de gebruikers wegwijs te maken doorheen de nieuwe procedure. Ook een folder moet hierbij helpen.

Inmiddels werd aan de BEA-website een onderdeel "KMO-portefeuille" toegevoegd. Er werd een andere aanpak verkozen, nl. duidelijke schema's, minder tekst, minder details. Dit zou de klanten / ondernemers moeten helpen in hun zoektocht naar relevante informatie.

- **Nieuwe folder strategische opleidings- en investeringssteun**

Ook hier was de maatregel onderhevig aan veranderingen. Er werd een nieuwe folder ter beschikking gesteld van geïnteresseerden.

- **Roadshow**

In november 2008 werd de aftrap van de roadshow van minister Ceysens gegeven in Brussel. Onder het motto "De economie op koers houden" legde de minister in sneltempo een foutloos parcours af doorheen de provincies in Vlaanderen. De opzet was de ondernemers te overtuigen dat, ondanks het slechte financiële klimaat, de Vlaamse overheid toch stappen onderneemt om de ondernemer-investeerder een duwtje in de rug te geven. Vooral de getuigenissen van de ondernemers over hun ervaringen met de Vlaamse overheid en de steuninstrumenten en initiatieven werden gesmaakt bij de participanten.

Deze roadshow werd samen met het voormalig VLAO georganiseerd en wekte de belangstelling van zo'n 800 deelnemers.

- **De KMO-portefeuille**

In juli 2008 werd een onderhandelingsprocedure opgestart voor de bekendmaking van de nieuwe BEA-campagne. Niet enkel de vernieuwde voorwaarden moesten bekendgemaakt worden, de maatregel moest ook onder een nieuwe naam in de markt worden gezet. Een naam die de lading dekt: de KMO-portefeuille. Het bureau RCA begreep dat de doelgroep onmiddellijk bij de kraag moest worden gevat. De naam geeft duidelijk aan voor wie de steun bestemd is, veel extra uitleg hoeft hier niet bij.

Er werd een filmconcept uitgetekend onder het motto "Back in business", met een leuk campagnebeeld en een radiospot met thrillereffect.

Op 10 december 2008 werd de nieuwe campagne onthuld door de minister van Economie tijdens een infosessie voor de intermediairen. De opkomst was groot.



De uitzending van de radiospot en de plaatsing van de advertenties in vakpers en kranten en het online plaatsen van banners zijn voorzien voor eind januari 2009.

Meer daarover dus volgend jaar...

- **Digitale nieuwsbrief**

Elk kwartaal verscheen de digitale nieuwsbrief van het Agentschap. Deze werd verstuurd naar zo'n 50.000 abonnees.

Alle belangrijke topics en recente wijzigingen kwamen hierin aan bod. Om dichter bij de praktijk aan te leunen bevat elke nieuwsbrief een praktische case en worden geplande evenementen aangekondigd.

- **Voor het luik EFRO werden verschillende acties ondernomen:**

- **Informatiefilmpjes**

Voor de professionele doelgroepen zijn zes informatieve filmpjes ontwikkeld in 2007 (Nederlandstalige versie). Deze filmpjes zijn in 2008 vertaald naar het Engels:

1. Algemene toelichting bij het 2 EFRO-programma 'Regionaal Concurrentievermogen en Werkgelegenheid';
2. Prioriteit 1: Kenniseconomie en Innovatie;
3. Prioriteit 2: Ondernemerschap;
4. Prioriteit 3: Ruimtelijk-Economische Omgevingsfactoren;
5. Prioriteit 4: Stedelijke Ontwikkeling;
6. EFRO Tot uw dienst: toelichting werking programmasecretariaat.

Doel hiervan is een toelichting geven bij het Doelstelling-2 EFRO-programma "Regionaal Concurrentievermogen en Werkgelegenheid". Deze films visualiseren op een duidelijke en eenvoudige manier het Doelstelling 2 EFRO-programma en de vier prioriteiten.

Deze informatieve filmpjes worden gebruikt op beurzen, op Europese vergaderingen en bij bezoeken van Europese delegaties.

- **Verspreiding van persberichten**

Naar aanleiding van elk Comité van Toezicht zijn persberichten verstuurd. Hierin is telkens vermeld welke projecten Europese steun krijgen. In 2008 werden 5 persberichten uitgestuurd.

- **Ontwikkeling website "www.efro.be"**

Op de website van de beheersautoriteit (www.agentschapeconomie.be) is een afzonderlijk EFRO-luik (www.efro.be) toegevoegd. Hierop wordt het Doelstelling-2 EFRO-programma "Regionaal Concurrentievermogen en Werkgelegenheid" toegelicht. De burger krijgt hier algemene informatie en de professionele doelgroepen vinden informatie over de verschillende projectoproepen en contactgegevens van de verschillende ondersteunende EFRO-diensten. De begunstigen worden op de website gepubliceerd. Deze website is in 2008 vernieuwd met als doel deze toegankelijker en overzichtelijker te maken.



- **EFRO: de organisatie van 5 seminars**

In oktober 2008 organiseerde EFRO 5 infosessies projectbeheer (1 in elke provincie) voor de begunstigden.

- **Advertentie in Metro en De Zondag**

In december verscheen een algemene promotieadvertentie van EFRO in De Zondag en Metro. Bedoeling was de naam en het nieuwe logo bekend te maken. Doelgroep: brede publiek.

- **Magazine EFFECT**

In december verscheen het eerste nummer van het EFRO-magazine "Effect". Dit is een promotiemagazine bestemd voor alle promotoren. De inhoud van dit nummer:

- **EFRO in de kijker - de communicatie belicht:** Vlaanderen wil duidelijk informeren en op maat begeleiden zodat potentiële promotoren alle kansen krijgt om maximaal van de Europese en Vlaamse steun te genieten. De lijst van projecten:
- **Dossier Stedelijke Ontwikkeling dankzij EFRO, succesverhalen uit Gent en Antwerpen:** het ondersteunen van projecten die gericht zijn op de versterking van de duurzaamheid en de attractiviteit van de steden en de dynamisering van het economisch weefsel in de stad is een belangrijke prioriteit van EFRO
- **Procedure in de praktijk:** Hoe gebeurt de uitbetaling van de Europese steun?
- **Balans: Kamp C: duurzaam bouwen en wonen:** Sinds enkele jaren is het Provinciaal centrum duurzaam bouwen en wonen, Kamp C, een actieve promotor bij EFRO.
- **Bevraging EFRO-ESF:** is Europa een "ver-van-mijn-bed-show" of is de kloof met de Europese burger overbrugbaar? EFRO en ESF trachten een zicht te krijgen op de kennis over Europa bij de burger. Deze bevraging stond online op de websites van Hasselt, Menen, Lier, Gent en Halle van 17 november 2008 tot en met 17 december 2008. De resultaten zijn een nulmeting. Op basis van de resultaten worden verdere communicatieacties gepland.

- **Ruimtelijke Economie**

- **Website**

In 2008 werden initiatieven genomen om de website aantrekkelijker te maken, zowel in functie van informatie over de subsidieregelingen, maar ook om de website te laten uitgroeien tot een "lerend netwerk".

- **Filmpjes**

Er werden 4 filmpjes ontwikkeld die de doelstellingen van de subsidieregelingen voor de (her)inrichting van bedrijventerreinen en van de bedrijventra evenals de bijhorende subsidievoorwaarden verhelderen. De filmpjes zijn tegelijk bedoeld als lokmiddel om de handleiding voor de ontwikkeling en het beheer van bedrijventerreinen te gaan consulteren. Deze filmpjes zijn al n.a.v. verschillende gelegenheden (ook door het voormalig VLAO) gebruikt en komen binnenkort ook op de website zelf.



- **Interactieve kaart**

Eenzijds om aan het publiek duidelijk te maken wat de rol is van het Agentschap op vlak van "activering en verduurzaming van bedrijventerreinen" en anderzijds om ervaringsuitwisseling tussen projectpromotoren over dit thema te stimuleren, werd een interactieve kaart ontwikkeld zodat projecten thematisch en geografisch kunnen worden geïdentificeerd op de website. Deze interactieve kaart zal in de loop van 2009 op de website beschikbaar zijn.

- **Sensibilisering over aanpak onbenutte terreinen**

In februari 2008 werd een infomoment georganiseerd ten behoeve van alle stakeholders op beleidsmatig vlak om de aanpak vanuit het Agentschap toe te lichten en om andere mogelijke partners te sensibiliseren om hieraan mee te werken. Naderhand publiceerde het Agentschap hierover nog een artikel in het V.V.S.G.-blad "Lokaal".

- **Sensibilisering rond Seveso-problematiek**

In navolging van de studie die in opdracht van het Agentschap werd uitgevoerd m.b.t. het economisch belang van vestigingslocaties voor Seveso-bedrijven werden initiatieven genomen om deze studie bij een breder publiek van ontwikkelaars, intermediairen, planningsoverheden enz. bekend te maken. De studie zelf werd op 50 exemplaren gedrukt en verspreid voor een select publiek. Een brochure werd ontwikkeld voor een ruimer publiek. Er werd van start gegaan met een road show.

- **Workshop voor ontwikkelaars i.v.m. CO2-neutraliteit**

Het Agentschap organiseerde een workshop voor ontwikkelaars i.v.m. de subsidievoorwaarde van CO2-neutraliteit bij de ontwikkeling van bedrijventerreinen. Deze workshop gaf tevens input voor een bestek om een praktische handleiding te laten uitwerken voor ontwikkelaars.

• **Enterprise Europe Network Vlaanderen**

Het nieuwe netwerk werd voor Vlaanderen op 22 mei in Antwerpen gelanceerd tijdens een startevent met de drie consortiumpartners, het Agentschap, het voormalig VLAO en het IWT. Er waren een 300 tal deelnemers ingeschreven.

Als aanloop naar dit startevent werd gepeild naar de behoeften van onze klanten bij 200 respondenten. Voor dit startevent werd er een lanceringsbrochure ontwikkeld en een logo voor het Vlaamse consortium.

Elke week wordt er een mailingservice verzorgd naar de geregistreerde ondernemers (25) voor de Tender Support Service (Europese overheidsopdrachten).

Maandelijks wordt een nieuwsbrief met internationale handelsvoorstellen verstuurd aan 170 registreerde ondernemers.

Er werd een afzonderlijke pagina gecreëerd binnen de algemene website van het Agentschap.

Voor twee seminaries en twee rondetafelconferenties die in 2008 werden georganiseerd werd een uitnodigingsactie gedaan via brief, e-mail, website en persberichten.

Er werd voorbereidend werk gedaan voor een algemene overkoepelende consortiumwebsite en een brochure.



3.4. Informatiseringsprojecten

Het Agentschap heeft ook dit jaar ingezet op het (verder) informatiseren van de steuninstrumenten en van bepaalde aspecten van zijn interne werking. Hieronder een kort overzicht van deze projecten:

- **Management Informatie Systeem (MIS)**

In de loop van 2008 werd het proces van meting en rapportage van een aantal generieke beheersindicatoren als insteek bij de beheersovereenkomst met de minister geconsolideerd in een maandelijks terugkerend proces. Er wordt maandelijks gerapporteerd over volgende indicatoren, per instrumenten beheerd door het Agentschap:

1. aantal ingediende steundossiers
2. aantal goedgekeurde dossiers
3. aantal afgehandelde dossiers
4. % nieuwe klanten die een dossier goedgekeurd krijgen
5. % nieuwe klanten die een dossier indienen
6. behandelingstermijn van afgehandelde dossiers
7. gevraagd budget versus beschikbaar budget
8. toegekend steunbudget
9. betalingstermijnen (met controle van inspectie)
10. betalingstermijnen (zonder controle van inspectie)
11. direct bereik van de ingezette steunmaatregelen
12. projectportfolio

Aan deze set werd later de stockmeting toegevoegd: elke maand wordt per instrument gerapporteerd over beginstatus, instroom, eindstroom en eindstatus.

Om de meting van de indicatoren te professionaliseren en optimaal te automatiseren werd in de loop van 2008 binnen het Agentschap een Management Information System-project (MIS) opgestart, onder coördinatie van een externe begeleider.

Als allereerste stap in het project werd aan de hand van een Proof of Concept (POC) een Business Intelligence of BI-tool gekozen.

Vervolgens werd met deze tool een pilootproject opgestart waarbij de indicatoren voor twee steuninstrumenten werden geautomatiseerd, namelijk de Groeipremies en de Subsidies aan bedrijventerreinen.

De volledige operationalisering van dit systeem is voorzien tegen eind 2009, waarbij alle instrumenten van het Agentschap zullen worden opgenomen.

In een latere fase zal het MIS ook uitgerold worden voor de productie van andere metingen dan de indicatoren en voor de realisatie van beleidsinformatie.



- **E-economy**

Met het meerjarenproject "E-economy" wordt gefocust op een aantal doelstellingen op het vlak van E-government:

- de integratie van MAGDA (VKBO) als referentiebestand van ondernemingen (fase 1);
- anderzijds de uitbouw van de geïntegreerde ondernemingsfoto (fase 2).

E-economy is opgedeeld in verschillende fasen, waarvan enkele al in het vorige jaarverslag aan bod kwamen. Voor alle duidelijkheid worden deze fasen nog eens toegelicht:

- **Economy fase I**

Met E-economy I werd in 2006 de integratie van informatie en de digitale steunmaatregelen bewerkstelligd in www.vlaanderen.be/ondernemen, weliswaar met een gewijzigde look en feel maar met behoud van de toegangscontrole voor ondernemingen via login en paswoord, gegenereerd door de applicatiemodule Inkom.

- **E-economy fase II**

Deze fase bevat o.m. de verhoogde toegangscontrole voor vertegenwoordigers van ondernemingen via de Vlaamse ACM (Access Control Management). Dit project werd afgerond in augustus 2008 zodat nu alle webapplicaties van de Afdeling Economisch Ondersteuningsbeleid (BEA, EP Light, EP Call, GP Call) enkel nog toegankelijk zijn voor natuurlijke personen die in ACM gekend en geauthenticeerd werden (via federaal token en e-ID).

In 2007 werd eveneens beslist om de initieel vooropgestelde uitbouw van een uniek virtueel bedrijvenloket af te slanken en te beperken tot de steunmaatregelen van het Agentschap. Er werd gewerkt rond 3 pijlers: Ondernemingen, Ondernemerschap en Omgevingsfactoren.

De nieuwe structuur werd operationeel begin januari 2008.

- **Economy fase III – A**

Met dit project werd de organisatie van de back-office geoptimaliseerd. Bedoeling is de referentiedatabank van ondernemingen, tot dusver aangeleverd via een abonnement bij de privé-onderneming Graydon, integraal te vervangen door de via Magda ter beschikking gestelde eigen referentiedatabank van ondernemingen "VKBO" (die op haar beurt een weergave is van de officiële federale kruispuntbank ondernemingen KBO).

In de loop van 2008 werd de functionele analyse samen met de IT-outsourcer en Corve (voor Magda/VKBO) afgerond, en werd gestart met de bouw van de applicatie. De implementatie ervan wordt verwacht tegen het najaar van 2009.



Economy fase III - B

Dit project beoogt de realisatie van de geïntegreerde ondernemingsfoto. Via deze foto op de website www.vlaanderen.be/ondernemingen zal een via ACM aangemelde ondernemingsvertegenwoordiger op termijn de informatie kunnen raadplegen van al zijn dossiers, ongeacht de entiteit of zelfs het beleidsdomein waar het dossier lopende is. In een eerste pilootoefening wordt een concrete toepassing via samenwerking met het IWT binnen het domein EWI opgezet. Daarbij zal de essentie van de IWT-dossiers automatisch opgehaald en getoond worden aan de geautoriseerde gebruiker. Dit project komt tot stand door een ver doorgedreven samenwerking met het Magda-platform, dat tot doel heeft de gegevensuitwisseling tussen entiteiten te maximaliseren. De functionele analyse voor dit project werd opgestart in het laatste kwartaal van 2008; bouw en implementatie worden ingepland in 2010 .

Met enige trots kunnen we melden dat het Economy III-project (A én B), omwille van het hoge integratie- en E-Gov gehalte, door de voormalige minister van Bestuurszaken aanvaard werd als één van de VIP-projecten van de Vlaamse Overheid. Dit betekent ook dat het financieel gesteund wordt door de Vlaams minister van Bestuurszaken.

Dit is overigens een van de twee cases bij het Agentschap die door Corve als VIP-project werden weerhouden (zie ook hierna de tweede weerhouden case: het project Digitale kaart).

- **Ecologiepremie via call**

Voor deze steunmaatregel werd de interactieve website in 2008 uitgebouwd zodat ondernemingen een on-line aanvraag voor een ecologiepremie via call kunnen indienen. De site beantwoordt hiermee optimaal aan de vereisten van E-government.

- **EFRO-applicatie**

In 2008 werden er succesvol twee onderdelen toegevoegd aan de toepassing:

- de finale goedkeuring van een project werd mogelijk, en
- de indiening van kosten door de promotoren werd toegevoegd.

Via de toepassing kan er nu een oproep opgesteld worden, deze oproep kan beschikbaar gesteld worden op het internet en promotoren kunnen hun projectvoorstellen indienen. Na beoordeling worden de beslissingen geregistreerd. Na eventuele aanpassingen wordt het project definitief goedgekeurd en wordt een contract getekend, dat geregistreerd wordt in de toepassing. Na deze registratie kan de promotor beginnen met financieel en inhoudelijk rapporteren via internet.

- **Digitaal archief Groeipremies**

Het project heeft tot doel de papieren dossierstukken van het steuninstrument Groeipremies te verwerken in een document management systeem (DMS).

Er werd medio 2007 groen licht gegeven voor het project "digitaal archief groeipremie". Het project werd in productie gesteld bij het begin van het tweede kwartaal 2008. Met de nodige kinderziektes geraakte de applicatie op kruissnelheid en werd het beoogde doel gerealiseerd.

Concreet betekent dit dat de dossiers van de calls groeipremie 2008 werden opgenomen in het digitaal archief. De dossiers van de vorige jaren zullen geleidelijk aan gedigitaliseerd worden totdat de ganse maatregel opgenomen is in het digitaal archief.



Onderstaande tabel toont het aantal in de DMS-database opgenomen documenten, per documentsoort. Eind oktober 2008 waren er 19.705 documenten van groeipremiedossiers opgenomen in het DMS met een totaal van 40.743 pagina's.

Tabel 44: aantal documenten opgenomen in Docbase, naar aard document

Aard document	Aantal
Ingescande documenten (pdf-formaat)	19.705
E-mails	436
Office-documenten (Word, Excel, ...)	164
Totaal	20.305

- **Document Management Systeem voor poststukken (DMS Post)**

Op basis van de positieve evaluatie van het pilootproject "digitaal archief groeipremies" werd door de directieraad beslist een DMS op te zetten voor alle bij het Agentschap inkomende en uitgaande poststukken (dit zijn stukken die niet aan een dossierflow kunnen gerelateerd worden). De business-analyse voor dit project werd in 2008 afgerond i.s.m. de IT-partner EDS-T en het doel is om dit project in de nazomer van 2009 operationeel te maken.

- **Digitale kaart**

Cf. supra: "Ruimtelijke Economie".

Voor ERE en EFRO werd op vlak van IT de interactieve kaart ontwikkeld. Deze zal in de loop van 2009 gefinaliseerd worden en op de website van het Agentschap worden gepubliceerd.

Het doel van deze interactieve kaart voor ERE is om de kennisuitwisseling te stimuleren en informatie te verschaffen aan derden over lopende (en afgesloten) projecten met onder andere volgende thema's:

- voortraject (her)inrichting/herontwikkeling;
- vermarkting onbenutte percelen,
- introductie beheer,i
- introductie parkmanagement;
- project duurzame energie.
- etc...

Geïnteresseerden kunnen ofwel via een zoekfunctie ofwel door in te zoomen op een regio informatie krijgen over de verschillende projecten.

Het project "digitale kaart" werd door de voormalige minister van bestuurszaken als tweede VIP-project binnen het Agentschap geselecteerd.

- **VON**

Cf. supra "2.2._Uitbouw van het Vlaams Ondernemersbevorderend Netwerk (hierna: "VON")".



4. Beleidsondersteuning

4.1. Nota's aan de minister

Het Agentschap legde in 2008 in totaal 214 nota's voor aan de minister van Economie. De nota's bevatten een beleidsvoorbereidende insteek of een ad hoc advies, maar in principe kunnen zij handelen over de meest diverse thema's binnen het beleidsdomein economie.

Aard	Aantal
Advies	89
Andere	84
Beleid	41
Totaal	214

4.2. Parlementaire vragen

In 2008 werden in het Vlaams Parlement aan de minister van Economie 50 parlementaire vragen gesteld waarvan het antwoord door het Agentschap Ondernemen binnen de 8 werkdagen na ontvangst van de vraag aan de minister werd bezorgd. In de tabel hierna worden deze vragen uitgelijst gegroepeerd naar soort vraag.

Tabel 45: overzicht van de in 2008 gestelde parlementaire vragen, naar betrokken steuninstrument en soort gestelde vraag

Steunmaatregel	Schriftelijke vraag	Verzoek tot interpellatie	Vraag om uitleg
ad hoc opleidingssteun	0	0	1
BEA	1	0	2
Brugprojecten via call	1	0	0
Buurtwinkels	1	0	0
Communicatie Agentschap	2	0	0
Ecologiepremie via call	1	0	0
EEN - Europe Enterprise Network	0	0	1
EFRO D2 2000-2006	2	0	0
EFRO D3 + Interreg 2000-2006	0	0	2
EFRO Interreg 2007-2013	1	0	0
Expansiesteun aan de MGO	1	0	0
Groeipremie KMO via call	1	0	1
Management Agentschap	4	0	0



Steunmaatregel	Schriftelijke vraag	Verzoek tot interpellatie	Vraag om uitleg
Mercurius	0	0	1
Ondernemerschap via call	3	0	0
Ondernemingsvriendelijke gemeente	1	0	3
Varia	9	0	3
Peterschapsprojecten	1	0	0
Starterscheques	0	0	1
Strategische Investerings- en opleidingssteun	1	0	0
Strategische steun	1	1	0
Subsidiering bedrijfsgebouwen	1	0	0
Subsidiering bedrijventerreinen	1	0	1
Totaal	33	1	16

4.3. Apparaatskredieten

De apparaatskredieten vormen de financiële middelen waarover het Agentschap beschikt om zijn interne werking te financieren.

Het gros van de werkingsmiddelen (80 %) is bestemd voor de bezoldiging van het personeel.

Daarnaast vormen de algemene werkingskosten (9 %) en de kosten voor informatica (9 %) de belangrijkste uitgavenposten.

Tabel 46: Apparaatskredieten – vastleggingen volgens basisallocatie

Allocatie	Aard	Type (*)	Budget vastleggingskredieten	Vastgelegd	Besteding in %
EA 1171 C	Wedden en toelagen	NGK	5.517.000,00	5.382.412,68	98
EA 1271 C	Algemene werkingskosten	NGK	481.000,00	275.639,12	57
EA 1231 C	Informaticakredieten	GK	289.000,00	252.186,22	87
EA 7431 C	Aankopen en investeringen informatica	GK	398.000,00	397.406,81	100
EA 7471 C	Overige investeringsgoederen	NGK	49.000,00	2.902,79	6



Tabel 47: Apparaatskredieten - ordonnancerings-allocatie volgens basisallocatie

Allocatie	Aard	Type (*)	Budget ordonnancerings- kredieten	Geordonnan- ceerd	Besteding in %
EA 1171 C	Wedden en toelagen	NGK	5.517.000,00	5.382.412,68	98
EA 1271 C	Algemene werkingskosten	NGK	481.000,00	275.639,12	57
EA 1231 C	Informaticakredieten	GK	288.000,00	163.994,55	57
EA 7431 C	Aankopen en investerings informatica	GK	397.000,00	286.660,80	72
EA 7471 C	Overige investeringsgoederen	NGK	49.000,00	2.902,79	6

(*): NGK: niet-gesplitste kredieten – GK: gesplitste kredieten.



Agentschap
Ondernemen



Colofon



- **Samenstelling**

Agentschap Ondernemen

Koning Albert-II laan 35 bus 12 - 1030 Brussel

- **Verantwoordelijke uitgever**

Bernard De Potter

Administrateur-generaal van het Agentschap Ondernemen

- **Lay-out**

Agentschap Ondernemen

- **Druk**

Reprodiensten van de Vlaamse Overheid

- **Website**

Dit rapport is ook elektronisch beschikbaar op de website www.vlaanderen.be/ondernemen

- **Wettelijk depot**

D/2009/3241/112

