



Jij en de
intersectorale
toegangspoort



Opgroeien

Jeugdhulp

Wat is de intersectorale toegangspoort?	4
Schema: van aanmelding tot hulp	5
Stap 1: je wil een aanvraag doen bij de toegangspoort.	6
Hoe doe je dat?	
Stap 2: je meldde je aan. Wat nu?	7
Stap 2A: het team indicatiestelling zegt welke hulp het best is voor jou	7
Stap 2B: het team jeugdhulpregie zegt wie je kan helpen	8
Stap 3: je krijgt hulp. De toegangspoort sluit je dossier af	10
Wat als je bijna 18 jaar bent?	11
Speciale procedures	12
Wat zijn je rechten en plichten in de jeugdhulp?	14
Breng iemand mee die je vertrouwt	15
Vragen of klachten	16
Woordenlijst	18



Gates

H2

H4

Moeilijk woord gezien?
Zoek het op in
de woordenlijst
op pagina **18**

Wat is de intersectorale toegangspoort?

Soms heb je langdurige, intensieve en gespecialiseerde jeugdhulp nodig, bijvoorbeeld:

- > een internaat voor kinderen met een handicap
- > een pleeggezin
- > een verblijf in een voorziening voor jeugdhulp
- > ...

Die hulp kan je zelf niet inroepen. Je hebt een **toelating nodig** van de intersectorale toegangspoort.

Ben je een minderjarige met een handicap en heb je financiële hulp nodig voor **hulpmiddelen of**

aanpassingen in huis? Ook dat moet je via de toegangspoort aanvragen.

De toegangspoort is deel van het agentschap Opgroeien (Vlaamse overheid). Er is een toegangspoort in elke Vlaamse provincie en in Brussel. ■

Er is een
toegangspoort
in elke Vlaamse
provincie en in
Brussel



Schema: Van aanmelding tot hulp

Stap 1: Aanmelding

WAT?	Aanmelddocument (A-doc)
DOOR WIE?	Contactpersoon

Stap 2: Intersectorale toegangspoort

WAT?	Stap 2A Verslag van Indicatiestelling	Stap 2B Voorstel voor jeugdhulp
DOOR WIE?	Team Indicatiestelling (dossierbeheerder)	Team Jeugdhulpregie (jeugdhulpregisseur)
HOELANG?	30 werkdagen	15 werkdagen

Stap 3: jeugdhulp

WAT?	Beslissing van jeugdhulp
DOOR WIE?	Hulpverlener

Stap 1: Je wil een aanvraag doen bij de toegangspoort. Hoe doe je dat?

Je beslist samen met je hulpverlener om een **aanvraag** in te dienen **voor extra hulp**. Samen vullen jullie een document in om je aan te melden. Je hulpverlener stuurt dat naar de toegangspoort via het online systeem INSISTO.



De hulpverlener die je aanmeldt bij de toegangspoort, noemen we de **contactpersoon**. Hij of zij is een belangrijke tussenpersoon. De toegangspoort houdt hem of haar steeds op de hoogte van

alle beslissingen. **Meestal krijgt je contactpersoon informatie van de toegangspoort zelfs iets eerder**, zodat hij of zij je alles goed kan uitleggen.

Je kan bij je contactpersoon ook terecht:

- > met vragen, bijvoorbeeld: hoe ver staat het met je aanvraag?
- > als er iets veranderd is dat de toegangspoort moet weten, bijvoorbeeld: je bent verhuisd
- > als de gevraagde hulp nog niet is opgestart en je intussen andere hulp of ondersteuning nodig hebt, bijvoorbeeld therapie.

Je contactpersoon kan jou niet altijd zelf helpen, maar je wel doorverwijzen naar die hulp. Hij of zij kan ook afspraken maken met de hulpverleners die je in tussentijd al helpen. ■

De hulpverlener die je aanmeldt bij de toegangspoort noemen we de contactpersoon. Hij of zij is een belangrijke tussenpersoon.

Stap 2: Je meldde je aan. Wat nu?

Je aanmelddocument komt toe bij de toegangspoort. De medewerkers bepalen wie welke vorm van jeugdhulp krijgt. Daarom zijn ze goed op de hoogte van alle types van jeugdhulp en van alle jeugdhulpaanbieders in jouw regio.

STAP 2A: het team indicatiestelling zegt welke hulp het best is voor jou

Het **team indicatiestelling** behandelt als eerste jouw vraag naar hulp. Je krijgt een **dossierbeheerder**. Deze medewerker volgt jouw aanvraag op.

Het **team bespreekt je aanvraag**.

- > Heb je in het aanmelddocument een gesprek gevraagd? Dan nodigt het team je uit.

- > Heb je dat niet gevraagd, dan beslist het team op basis van de informatie in je aanvraag.

Vindt je dossierbeheerder dat er belangrijke info ontbreekt? Dan contacteert hij of zij je contactpersoon. Samen met jou geeft die daarop de nodige info door.

Daarop **beslist** het team indicatiestelling welke hulp het best is voor jou.

Antwoord binnen 30 dagen

Je ontvangt binnen 30 werkdagen een **verslag van indicatiestelling**. Hierin staat:

- > op welke soort hulp je recht hebt, bijvoorbeeld opvang en begeleiding, pleegzorg, diagnostiek
- > tot wanneer je recht hebt op hulp



Wat als je niet akkoord gaat met je hulp?

Is het soort hulp in het verslag volgens jou niet wat je nodig hebt? Dan kan je om een **'tweede mening'** vragen bij het team indicatiestelling van een andere regio. Jij beslist welke regio. Het team uit die regio leest het eerste verslag niet.

Doet het tweede team een ander voorstel in zijn verslag, dan beslis jij met welk verslag je verder wil.

STAP 2B: het team jeugdhulpregie zegt wie je kan helpen

In het verslag van indicatiestelling staat welke hulp het best is voor jou. Het verslag zegt niet waar je die hulp kan krijgen. Dat doet het **team jeugdhulpregie** van de toegangspoort.

De medewerkers van dat team heten **jeugdhulpregisseurs**. Zij bekijken eerst **welke jeugdhulpverleners** jou kunnen helpen.

Samen met jou, je ouders en je contactpersoon zoeken ze uit wie jou echt kan helpen of ondersteunen.

Vaak is het aantal jongeren dat hulp vraagt groter dan het aanbod. Je komt dan op een **wachtlijst**.

Het team jeugdhulpregie kan beslissen om een jongere **voorrang** (prioriteit) te geven. Jouw jeugdhulpregisseur beslist daar niet alleen over, maar samen met zijn of haar collega's. Als jouw hulpvraag voorrang heeft, moeten hulpverleners jou als eerste helpen zodra er een plaats vrij is.



Antwoord binnen 15 dagen

Het team Jeugdhulpregie stuurt binnen 15 werkdagen een eerste **voorstel voor jeugdhulp** naar je contactpersoon. Daarin staat wie jou de hulp kan geven waarop jij recht hebt.

Zijn er meer organisaties die je kunnen helpen? Dan kan jij kiezen:

- > bezoek de organisaties
- > bekijk hun website
- > praat erover met je contactpersoon.

Heb je beslist? Dan moet de organisatie akkoord gaan. Zodra er een plaats vrijkomt, start de hulp. ■



Wat als je geen hulp vindt?

Vind je geen hulp? Neem contact op met jouw jeugdhulpregisseur zodat hij of zij je kan helpen zoeken. Hij of zij kan **een overleg** organiseren met jou, je ouders en de hulpverleners die jou kunnen helpen.

Lukt het nog niet? Dan kan je jeugdhulpregisseur beslissen wie jou móet helpen.

Stap 3: Je krijgt hulp. De toegangspoort sluit je dossier af.

Zodra je hulp is gestart, ontvang je **een beslissing van jeugdhulp**. Daarin staat wie jou helpt en voor hoe lang. Heb je geen andere hulpvraag meer bij de toegangspoort? Dan sluit die je dossier af. De teams van de toegangspoort volgen je niet verder op. Het verslag van indicatiestelling vermeldt tot wanneer je recht hebt op hulp.

Is die termijn voorbij en heb je toch nog hulp nodig? Dan moet je samen met je hulpverlener een nieuwe aanvraag doen bij de toegangspoort.

Doe dat op tijd, zodat de vervolghulp aansluit bij de hulp die je al krijgt.

~~~~~

**Wil je hulp krijgen in een andere organisatie, bijvoorbeeld dichterbij huis? Dat kan, maar dat moet je ook aanvragen bij de toegangspoort.**

~~~~~



Wat als je bijna 18 jaar bent?

Als je achttien bent, stopt normaal gezien de jeugdhulp.

Maar soms heb je toch nog jeugdhulp nodig. En dat kan. Ook hulp via de intersectorale toegangspoort is mogelijk, bijvoorbeeld begeleiding bij het alleen wonen. Dan moet je wel al hulp gevraagd hebben vóór je 18de verjaardag.



Staat er in het verslag van indicatiestelling al dat je recht hebt op hulp als je 18 jaar of ouder bent? Dan moet je niets doen. De hulp loopt gewoon door.

Er bestaat ook hulp voor volwassenen. Vraag er tijdig naar bij je hulpverlener.



Wie volgt de hulp op?

Ben je tevreden over de hulp? Loopt die zoals het moet? Is het de juiste hulpverlening voor jou? ... Dat bespreek je samen met je hulpverleners. Deze **evaluatie** moet ongeveer één keer per zes maanden gebeuren.

Heb je te maken met verschillende hulpverleners? Weet je niet goed meer wie wat doet? Is het overzicht zoek? ... Je kan gratis **cliëntoverleg** aanvragen via de website **jeugdhulp.be, startpunt jongere**. Dan maak je samen met je hulpverleners en belangrijke mensen uit je omgeving concrete afspraken. ■

Speciale procedures

1 Je doet de aanvraag alleen

Ben je ervan overtuigd dat je hulp nodig hebt die je enkel via de toegangspoort kan krijgen? Vind je geen hulpverlener die de aanvraag met jou wil doen? Dan kan je zelf een aanvraag indienen.

Wanneer kan je alleen een aanvraag doen?

- > je hebt een attest van een hulpverlener die zegt dat hij of zij jou niet kan helpen bij je aanvraag.
- > je hebt **bemiddeling** gevraagd tussen jou en de hulpverlener die weigert te helpen bij het indienen van je aanvraag (zie pagina 16).
- > er mag geen procedure lopen bij een gemandateerde voorziening (vertrouwenscentrum kindermishandeling of ondersteuningscentrum jeugdzorg).

2 Je aanvraag wordt versneld

Soms kan je niet langer wachten op hulp:

- > het team Indicatiestelling stelt dan binnen vijf werkdagen een verslag op.
- > het team Jeugdhulpregie onderzoekt heel snel of je meteen kan starten met de noodzakelijke hulp.

Zo'n aanvraag heet een '**versnelde indicatiestelling en toewijzing**' (VIST). Je contactpersoon weet wanneer hij of zij zo'n aanvraag kan indienen. Vraag hem of haar meer info!



Meer weten over het ondersteuningscentrum jeugdzorg?

Lees de brochure op jeugdhulp.be, onder de rubriek **Actua/Publicaties**.



Heb je een handicap?
Dan kan je een financiële
tussenkost vragen.

3

Je vraagt hulpmiddelen of aanpassingen

Heb je een handicap? Dan kan je een **financiële tussenkost** vragen voor hulpmiddelen en aanpassingen, bijvoorbeeld aan je huis. Dat heet **'individuele materiële bijstand' (IMB)**.

Zo'n tussenkost vraag je de eerste keer aan bij de toegangspoort als je nog geen 18 jaar bent.

- > Het team Indicatiestelling stelt een verslag op.
- > Het team Indicatiestelling stuurt je aanvraag naar het Vlaams Agentschap voor Personen met een Handicap (VAPH).
- > Het VAPH beslist of je de tussenkost krijgt.
- > Zolang het verslag van indicatiestelling geldig is, vraag je alle volgende tussenkosten meteen aan bij het VAPH.

4

Je vraagt een spoedeisend persoonlijke assistentiebudget

Ben je ouder dan 6 jaar en heb je een ziekte waardoor je heel binnenkort niet meer voor jezelf kan zorgen? Dan kan je via een spoedprocedure onmiddellijk een **persoonlijke assistentiebudget (PAB)** toegekend krijgen. Het team Indicatiestelling verwerkt je aanvraag binnen twee weken. ■

Wat zijn je rechten en plichten in de jeugdhulp?

In de jeugdhulp heb je heel wat rechten, maar ook een aantal plichten.

Meer informatie vind je op:

- > jeugdhulp.be, startpunt jongere, mijn rechten



Verkies je een brochure?

Dan kan je een kijkje nemen in:

- > 't Zitemzo in de integrale jeugdhulp (brochure +12-jarigen)
- > Mijn rechten in de jeugdhulp (brochure -12-jarigen).

Je kan deze downloaden via rechtspositie.be/publicaties

Voor informatie over kinderrechten in het algemeen, kan je ook terecht bij:

- > kinderrechtencommissariaat.be
- > tzitemzo.be



Breng iemand mee die je vertrouwt

Praten over je situatie of problemen, is soms moeilijk. Daarom mag je naar een gesprek met een hulpverlener altijd **iemand** meebrengen **die jij kent en vertrouwt**. Deze vertrouwenspersoon:

- > moet 18 jaar zijn of ouder
- > kan een bewijs van goed gedrag en zeden voorleggen

Dit kan bijvoorbeeld familie, een vriend, je huisarts, een hulpverlener, een leerkracht, een advocaat ... zijn.

Wat kan die persoon doen?

- > opkomen voor jouw belangen
- > in jouw plaats of die van je ouders hulpverleners aanspreken
- > een **bemiddeling** aanvragen (zie pagina 16)
- > je situatie mee opvolgen

De hulpverleners moeten de vertrouwenspersoon altijd goed op de hoogte houden van beslissingen over jouw hulp. ■

Vragen of klachten

Heb je een vraag? Een klacht? Praat erover met een vriend, je leerkracht, een hulpverlener, een jeugdwerker... Zij **zoeken samen met jou een oplossing**.

Lukt dat niet? Dan kan je:

- > bemiddeling vragen
- > Opgroeipunt contacteren



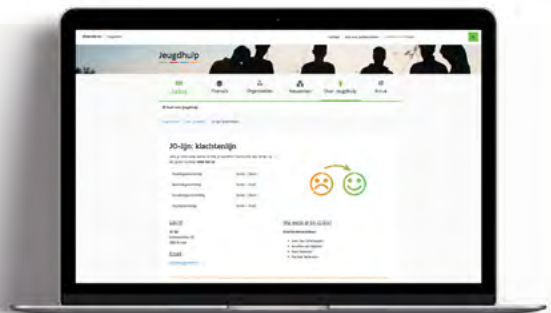
Bemiddeling

Heb je een conflict met een hulpverlener en vinden jullie geen oplossing? Dan kan je **gratis bemiddeling** aanvragen. Jij en je hulpverlener moeten akkoord gaan.

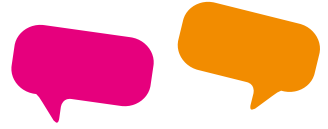
Jullie hebben dan één of meer gesprekken onder leiding van een bemiddelaar. Dat is een neutraal persoon die naar jullie allebei luistert. Tijdens een bemiddeling kan je je verhaal doen en bijvoorbeeld uitleggen waarom je vindt dat de hulpverlener je moet helpen bij de aanmelding. Samen zoeken jullie een oplossing. ■

Waar vind je bemiddeling?

Je kan bemiddeling aanvragen via de website jeugdhulp.be, startpunt jongere.



Opgroeipunt



Opgroeipunt is vanaf januari 2024 het telefonisch en online meldpunt van Opgroeien voor elke klacht, feedback of ervaring over:

- > Opgroeien zelf, zoals de dienstverlening van Jeugdhulp
- > de organisaties die Opgroeien subsidieert en erkent, zoals jeugdhulpvoorzieningen

Opgroeipunt is een fusie van JO-lijn – de info- en klachtenlijn voor Jeugdhulp – en de Klachtendienst Kind en Gezin.

Bel 078 170 000

elke werkdag tussen 8 en 20 uur.

Online

opgroeien.be/opgroeipunt

Schrijf

Opgroeipunt
Hallepoortlaan 27
1060 Brussel



Mijn Burgerprofiel voor jou

Mijn Burgerprofiel toont al je officiële gegevens. Iedereen vanaf 12 jaar heeft toegang.

- > Als jongere in de jeugdhulp vind je daar je jeugdhulphistoriek bij Opgroeien terug. Er is ook een knop waarmee je een afspraak kan maken om jouw dossier in te kijken.
- > Ben je geplaatst en wordt 1/3 van jouw Groeipakket op een spaarrekening geplaatst? Dan vind je hier de naam van de bank en het nummer van jouw spaarrekening terug.

Ben je 16 jaar of ouder? Je kan gebruik maken van ItsMe om in te loggen op Mijn Burgerprofiel.

Woordenlijst

Woorden met een * staan ook in deze woordenlijst.

Team Indicatiestelling

Een dossierbeheerder van het team Indicatiestelling behandelt als eerste jouw aanvraag voor jeugdhulp bij de toegangspoort. Het team onderzoekt welke soort hulp of ondersteuning het best is voor jou. Het baseert zich op de informatie die je gaf in het aanmelddocument of in een gesprek.

Typemodule

Een typemodule is één afgelijnde eenheid binnen de jeugdhulpverlening, bijvoorbeeld 'begeleiding', 'diagnostiek' of 'dagopvang'. Deze omschrijft de kernopdracht of de functie van de hulpverlening. Het verslag van indicatiestelling* zegt op welke typemodules je recht hebt.

Module

Modules zijn afgeleid van typemodules*. Ze geven weer welke voorzieningen een bepaalde vorm van hulpverlening aanbieden en waar precies. Modules bevatten ook belangrijke praktische informatie over de hulpverlening.

Verslag van indicatiestelling

Dat verslag vermeldt op welk soort hulp of ondersteuning je recht hebt en tot wanneer. Heb je volgens het team Indicatiestelling* geen recht op extra hulp via de toegangspoort, dan geeft het team je info over hulp waar je wel terecht kan.

Team Jeugdhulpregie

Een jeugdhulpregisseur van het team Jeugdhulpregie onderzoekt welke aanbieders je de gepaste hulp kunnen geven. Het team baseert zich op het verslag van indicatiestelling*. Het team beslist samen met jou, je ouders en je contactpersoon*.

Residentiële hulp

Je krijgt zorg in een voorziening en je blijft er ook slapen.

Ambulante hulp

Je krijgt zorg in een voorziening, maar je blijft er niet slapen.



Contactpersoon

De hulpverlener die je aanmeldt bij de toegangspoort, noemen we de contactpersoon. De toegangspoort houdt hem of haar op de hoogte van alle beslissingen. Ook jij kan je contactpersoon altijd vragen stellen over je hulpverlening. Of je kan hem of haar vragen hoe het zit met je aanvraag bij de toegangspoort.

Voorstel voor jeugdhulp

Dat is een document van het team Jeugdhulpregie*. Het vermeldt een aantal organisaties die de jeugdhulp aanbieden die jij nodig hebt, en die jou dus kunnen helpen of ondersteunen.

Beslissing van jeugdhulp

Dat document krijg je van het team Jeugdhulpregie* zodra je hulp of ondersteuning start. Het vermeldt wie de hulp biedt en tot wanneer.

- > Jongeren vanaf 12 jaar krijgen deze beslissing zelf per post.
- > Voor kinderen onder de 12 jaar wordt de beslissing enkel naar de wettelijke vertegenwoordiger gestuurd.

Mobiele hulp

Dat is zorg die je thuis, op school of elders krijgt, maar niet in een voorziening.

Ondersteuningscentrum jeugdzorg en vertrouwenscentrum kindermishandeling

Deze diensten bekijken en beslissen of hulp noodzakelijk is voor jouw veiligheid of ontwikkeling. Ook als jij en/of je ouders dat niet zien zitten.

Het is nog steeds vrijwillige jeugdhulp, dus met het akkoord van jou en je ouders. Toch kunnen jullie niet zomaar beslissen om de hulp te veranderen of stop te zetten. Daarover beslist je gezin samen met de hulpverleners en met het ondersteuningscentrum jeugdzorg of het vertrouwenscentrum kindermishandeling.

We noemen deze twee diensten **'gemandateerde voorzieningen'**. ■



Verantwoordelijke uitgever

Bruno Vanobbergen
Administrateur-generaal Opgroeien
Hallepoortlaan 27
1060 Brussel

Meer informatie

opgroeien.be
jeugdhulp.be

Depotnummer

D/2021/3241/259