



OMGEVING VLAANDEREN IN BEELD

Hoofdboodschappen

- ▶ De toestand van de omgeving wordt in beeld gebracht aan de hand van 8 uitdagingen en een kernset van 47 indicatoren
- ▶ De indicatoren geven een gemengd beeld. Hoewel een deel van de indicatoren gunstige trends vertonen, geeft de kernset tegelijk signalen dat de omgevingsuitdagingen groot blijven en bijkomende inspanningen zullen vergen van maatschappij en beleid

Inhoud

1. Inleiding

03

2. Klimaatmitigatie

Broeikasgasemissies | Broeikasgasemissies en -opslag door landgebruik, veranderingen in landgebruik en bosbouw | Koolstofvoetafdruk

04

3. Klimaatadaptatie

Kwetsbare personen blootgesteld aan hittestress | Wateroverlast en overstrooming van gebouwen en kwetsbare instellingen

05

4. Circulaire economie

Materialenvoetafdruk | Waterverbruik | Circulariteitsgraad materiaalgebruik | Aandeel alternatieve minerale grondstoffen | Huishoudelijk afval | Bedrijfsafval

06

5. Nulverontreiniging

Verloren gezonde levensjaren door fijn stof | Blootstelling aan fijn stof | Blootstelling en gezondheidseffecten van stikstofdioxide | Verloren gezonde levensjaren door hormoonverstorende stoffen | Geluidshinder | Oppervlakte natuur met overschrijding kritische last | Nitraat in oppervlaktewater in landbouwgebied | Nitraat in grondwater in landbouwgebied | Pesticiden in oppervlaktewater

07

6. Biodiversiteit en natuurlijk kapitaal

Ecologische toestand oppervlaktewaterlichamen | Grondwaterstand | Erosierisico | Staat van instandhouding van de soorten en habitattypen van de Habitatrictlijn | Algemene broedvogelindex | Rode Lijststatus per groep

09

7. Duurzame ruimtelijke ontwikkeling

Ruimtebeslag | Verharding | Verharding in openruimtebestemmingen | Vergunningen voor nieuwbouwwoningen | Woningoverschot | Toegang tot basisvoorzieningen | Nabijheid van groen | Cultuur- en vrijetijdsaanbod

10

8. Omgevings- en klimaatdruk verminderen

Energiegebruik | Hernieuwbare energie: gebruik en productie | Verwarmingswijze woning | Energiescore van bestaande woningen | Waterzuiveringsgraad | Activiteiten wegverkeer | Verplaatsingsgedrag: modale verdeling naar afstand | Samenstelling wagenpark | Veestapel | Gebruik van gewasbeschermingsmiddelen

11

9. Ondersteunend kader

Milieu-uitgaven Vlaamse overheden | Duurzame financiering | Inkomsten milieugerelateerde belastingen | Strengheid van het milieubeleid

13

10. Conclusie

14

11. Omgeving Vlaanderen in beeld

15

Inleiding

De maatschappij staat voor grote opgaven op het vlak van **omgeving en klimaat**. Met deze briefing brengen we een aantal van deze uitdagingen in beeld. In het kader van Omgevingsrapportage hebben we hiervoor een kernset van indicatoren geselecteerd, waarmee we tonen hoe het gesteld is met de omgeving in Vlaanderen en wat de impact hiervan is op de mens, de natuur en de economie.

De **kernset** is samengesteld uit indicatoren van verschillende entiteiten van het netwerk Statistiek Vlaanderen. Hij is permanent online raadpleegbaar en wordt continu aangevuld en verbeterd. De website biedt per indicator toegang tot de cijfers, analyses en achtergrondinformatie.

De indicatoren in de kernset zijn representatief voor **belangrijke omgevingsuitdagingen in Vlaanderen**. Enerzijds verwijzen we naar de uitdagingen die centraal staan in het [8^{ste} Milieuactieprogramma](#) van de Europese Unie en die vertaald zijn naar de Vlaamse context. Anderzijds zijn er de ruimtelijke uitdagingen die aansluiten bij doelstellingen van het [Ruimtelijk Structuurplan Vlaanderen](#) en de [Strategische Visie voor het Beleidsplan Ruimte Vlaanderen](#).

Het 8^{ste} Milieuactieprogramma van de Europese Unie is opgesteld met als uitgangspunt de langetermijndoelstelling dat Europeanen uiterlijk tegen 2050 goed leven **binnen de grenzen van de planeet**. Het ruimtelijk beleid streeft naar een duurzame ontwikkeling van de ruimte in Vlaanderen. De kernset indicatoren biedt inzage in de mate waarin we in Vlaanderen de draagkracht van de omgeving respecteren, en hoe we tegelijk ruimte creëren voor een gezonde en kwalitatieve leefomgeving voor iedereen, zonder die van toekomstige generaties in gevaar te brengen.

Waar mogelijk worden de indicatoren gekoppeld aan Vlaamse beleidsdoelstellingen en -ambities. Daarover zijn meer duiding en verantwoording beschikbaar in een [achtergronddocument](#).



Achtergronddocument

[Met meer duiding over de doelstellingen](#)

► Klimaatmitigatie

Broeikasgasemissies

ESR-sectoren: -40% t.o.v. 2005 (2030; Vlaams Energie- en Klimaatplan), -85% t.o.v. 2005 (2050; Vlaamse Klimaatstrategie)

Broeikasgasemissies en -opslag door landgebruik, veranderingen in landgebruik en bosbouw

Bijkomende opslag (2030; Vlaams Energie- en Klimaatplan)

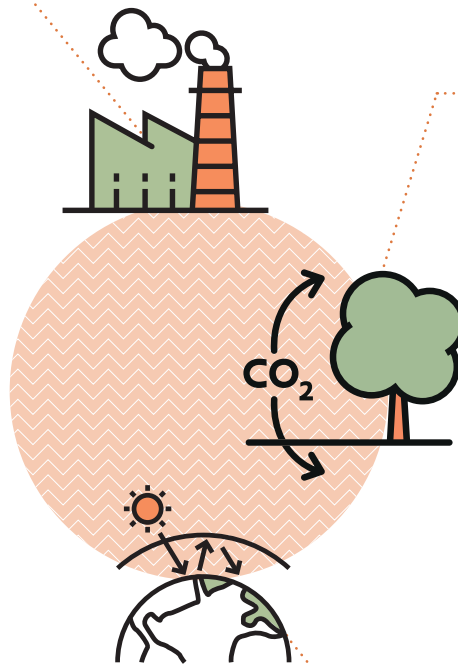
Koolstofvoetafdruk

Afname gewenst (2030; Vizier 2030)

De belangrijkste oorzaak van de klimaatverandering is de uitstoot van broeikasgassen door menselijke activiteiten, zoals het gebruik van fossiele brandstoffen, de veeteelt en niet-duurzaam landgebruik. Het Europese en het Vlaamse beleid streven naar een drastische vermindering van de broeikasgasuitstoot en een grotere opslag van CO₂ tegen 2030, met als einddoel een klimaatneutrale samenleving waarin er netto geen uitstoot van broeikasgassen meer is.

UITSTOOT BROEIKASGASSEN DAALT MAAR NOG GROTE INSPANNINGEN NODIG

De totale broeikasgasuitstoot in Vlaanderen daalde tussen 2005 en 2021 met 20%. De emissies van de ESR-sectoren (transport, gebouwen, landbouw, kleinere industrie en afval) maken ongeveer 60% uit van de totale uitstoot en namen met 10% af in dezelfde periode. Tegen 2030 moeten deze ESR-emissies 40% lager liggen dan in 2005, en tegen 2050 maar liefst 85% lager.



NATUURLIJKE KOOLSTOF-OPSLAGCAPACITEIT WORDT SLECHTS BEPERKT BENUT

Bodems en biomassa bevatten belangrijke koolstofvoorraden en kunnen zowel een emissiebron als een opslagplaats van broeikasgassen zijn, afhankelijk van hoe het land gebruikt en beheerd wordt. De natuurlijke koolstofopslagcapaciteit van bodems en biomassa speelt een sleutelrol in het realiseren van koolstofneutraliteit. In 2021 zorgden landgebruik, veranderingen in landgebruik en bosbouw in Vlaanderen echter voor meer uitstoot dan opslag (netto-uitstoot van 28 kton CO₂-equivalenten).

VLAMING HEEFT EEN TE HOGE KOOLSTOFVOETAFDruk

De koolstofvoetafdruk is de broeikasgasuitstoot die wereldwijd veroorzaakt wordt door onze Vlaamse consumptie. In 2016 bedroeg deze ongeveer 14 ton CO₂-equivalenten per inwoner. Als we de gemiddelde globale temperatuurstijging willen beperken tot 2°C is het nodig om tegen 2050 de broeikasgasemissies op wereldniveau te verminderen tot gemiddeld 2 ton CO₂-equivalenten per capita per jaar.

► Klimaatadaptatie

Kwetsbare personen blootgesteld aan hittestress

Afname gewenst

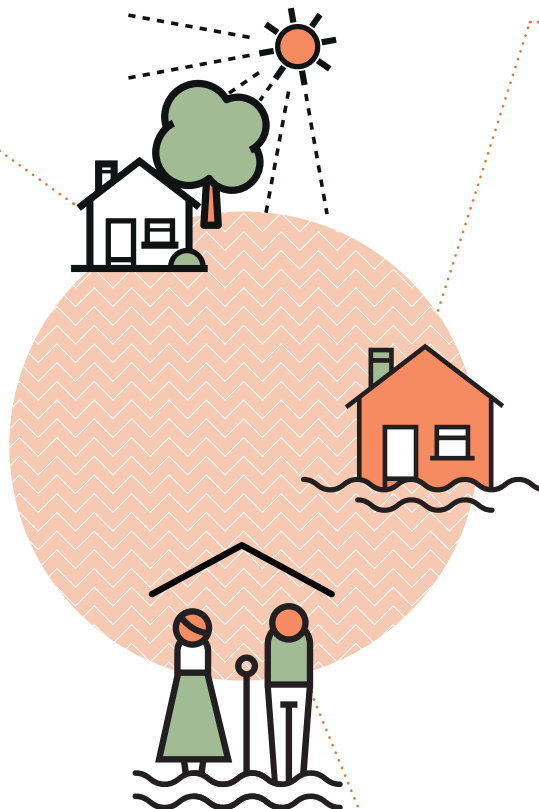
Wateroverlast en overstrooming van gebouwen en kwetsbare instellingen

Afname gewenst

Met hittegolven, droogteperiodes en extreme neerslag is de klimaatverandering ook in Vlaanderen al voelbaar. Zowel in Europa als in Vlaanderen worden klimaatadaptatiestrategieën uitgewerkt om de veerkracht van de mens, de maatschappij en de leefomgeving te versterken in dit veranderende klimaat. Onderstaande indicatoren duiden op de mogelijke gevolgen voor Vlaanderen als de huidige, wereldwijde trend in uitstoot van broeikasgassen niet wijzigt en er geen bijkomende adaptatiemaatregelen worden genomen.

KWETSBARE BEVOLKING BLOOTGESTELD AAN HITTESTRESS

Vandaag krijgt 8,9% van de jonge kinderen (0-4 jaar) en ouderen (+65 jaar) te maken met zware hittestress tijdens een extreme hittedag. Als gevolg van klimaatverandering kan dit cijfer in 2030 oplopen tot 31% en in 2050 tot zelfs 82%. Ook planten ondervinden meer hittestress, in het bijzonder wanneer de hitte en droogte samen optreden.



RISICO OP WATER-OVERLAST VOOR VEEL GEBOUWEN

In het huidige klimaat is 4,5% van de gebouwen in Vlaanderen mogelijk onderhevig aan wateroverlast bij korte, hevige regenval. Dit cijfer kan stijgen tot 7,8% in 2050. Bijkomend kan wateroverlast veroorzaakt worden door overstrooming vanuit de waterlopen. Vandaag wordt 0,7% van de gebouwen als overstroombaar beschouwd, maar dit kan oplopen tot 1,3% in 2050.

KWETSBARE INSTELLINGEN WORDEN ZWAAR GETROFFEN DOOR WATEROVERLAST

Kwetsbare instellingen, zoals scholen, kinderopvang, ziekenhuizen en verplegingsinstellingen, worden procentueel zwaarder getroffen. In het huidige klimaat is 6,5% van deze instellingen mogelijk onderhevig aan wateroverlast, en dit cijfer kan stijgen tot 11,4% in 2050.

► Circulaire economie

Materialenvoetafdruk

-30% (2030; Vlaams Energie- en Klimaatplan)

Waterverbruik

Leidingwater-, grondwater- en oppervlaktewaterverbruik: afname gewenst

Circulariteitsgraad materiaalgebruik

Toename gewenst

Aandeel alternatieve minerale grondstoffen

Toename gewenst

Huishoudelijk afval

Restafval: maximaal 100 kg/inwoner (2030; Lokaal Materialenplan)

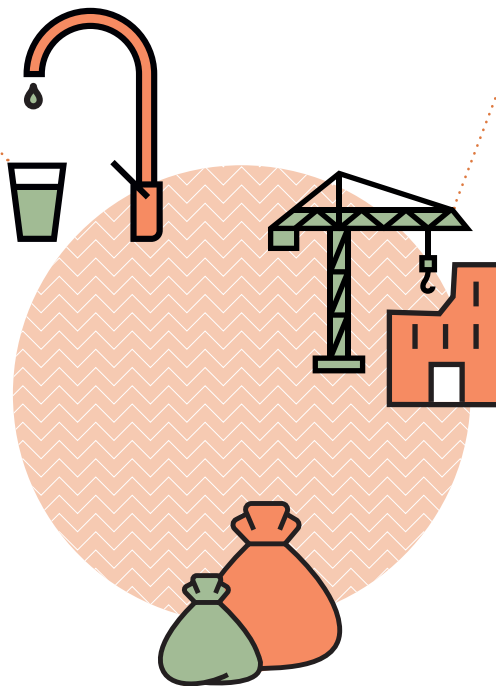
Bedrijfsafval

Restafval: -30% t.o.v. 2018-2020 (2030; Lokaal Materialenplan)

Materialen, water en ruimte zijn onmisbaar om onze economie draaiende te houden en om te voorzien in behoeften zoals huisvesting, voeding en mobiliteit. Door in te zetten op een circulaire economie willen het Europese en het Vlaamse beleid een duurzame voorziening van hulpbronnen garanderen, en willen ze de druk op de omgeving door het gebruik ervan verminderen. In een circulaire economie worden diverse strategieën toegepast om minder materialen, water en ruimte te gebruiken, en om die zo lang en zo hoogwaardig mogelijk in omloop te houden.

GEbruik VAN MATERIALEN EN WATER NEEMT NOG NIET AF

De materialenvoetafdruk – het totaal aan primaire grondstoffen die wereldwijd ontgonnen worden voor de finale consumptie van goederen en diensten in Vlaanderen – is tussen 2012 en 2021 met 2% gestegen. Tegen 2030 moet de materialenvoetafdruk met 30% verminderen. Het verbruik van leidingwater, grondwater en oppervlaktewater, exclusief koelwater, bleef vrij constant in de periode 2014-2021.



GEbruik VAN GEREcupEREERD MATERIAAL GROEIT

De circulariteitsgraad van het materiaalgebruik is het aandeel gerecupereerd materiaal in het totaal materiaalgebruik. Die nam toe van 15% in 2014 tot 17,7% in 2018. Het aandeel alternatieven in het gebruik van minerale grondstoffen, bijvoorbeeld bagger- en ruimingsspecie en gerecycleerde granulaten uit bouw- en sloopafval, steeg van 31% in 2010 tot 43% in 2018.

HOEVEELHEID RESTAFVAL DAALT MAAR INSPANNINGEN BLIJVEN NODIG

Restafval wordt verbrand of gestort en deze materialen verdwijnen dus grotendeels uit de kringloop. De hoeveelheid huishoudelijk restafval daalde van 159 kg per inwoner in 2013 tot 128 kg per inwoner in 2022. De hoeveelheid primair bedrijfsrestafval schommelt sinds 2007 rond 0,9 miljoen ton per jaar. Tegen 2030 mag er nog maximaal 100 kg huishoudelijk restafval per inwoner zijn en moet het bedrijfsrestafval met 30% dalen t.o.v. het gemiddelde over de periode 2018-2020.

► Nulverontreiniging

Verloren gezonde levensjaren door fijn stof

Aantal vroegtijdige sterftegevallen door langdurige blootstelling aan fijn stof (PM_{2,5}) halveren t.o.v. 2005 (2030; Luchtbeleidsplan)

Blootstelling aan fijn stof

Overall voldoen aan WGO-advieswaarden (2050; Luchtbeleidsplan)

Blootstelling en gezondheidseffecten van stikstofdioxide

Aantal mensen dat woont op locatie met jaargemiddelde NO₂-concentratie hoger dan WGO-advieswaarde in elke gemeente halveren t.o.v. 2016 (2030; Luchtbeleidsplan); overall voldoen aan WGO-advieswaarden (2050; Luchtbeleidsplan)

Verloren gezonde levensjaren door hormoonverstorende stoffen

Afname gewenst

Geluidshinder

Geluidshinder verkeer: afname gewenst

Milieuverstoringen zoals geluidshinder en verontreinigende stoffen hebben een impact op de gezondheid van de mens en op de natuur. Luchtverontreiniging door fijn stof en stikstofdioxide, hormoonverstorende stoffen en verkeersgeluid zijn de milieuverstoringen met het grootste effect op de gezondheid in Vlaanderen. Stikstof en pesticiden zorgen voor een grote druk op ecosystemen. Het Europese en het Vlaamse beleid hebben de ambitie om de verontreiniging en de hinder terug te dringen tot niveaus die niet meer schadelijk zijn.

IMPACT OP GEZONDHEID DAALT MAAR BLOOTSTELLING AAN FIJN STOF EN STIKSTOF-DIOXIDE IS NOG VEEL TE HOOG

Het aantal vroegtijdige sterftegevallen door blootstelling aan stofdeeltjes met een diameter kleiner dan 2,5 micrometer (PM_{2,5}) nam tussen 2005 en 2021 met ongeveer 40% af. Zowel de PM_{2,5}- als de stikstofdioxide-concentraties in de lucht vertonen een dalende trend, maar die lijkt de laatste jaren wel te stagneren. In 2022 werd elke inwoner nog steeds blootgesteld aan PM_{2,5}-concentraties die hoger zijn dan de advieswaarden van de Wereldgezondheidsorganisatie, en bijna elke inwoner aan te veel stikstofdioxide.



HORMOONVERSTORENDE STOFFEN ZORGEN VOOR GROTE ZIEKTELAST

Iedereen wordt in meer of mindere mate blootgesteld aan hormoonverstorende stoffen via dagdagelijkse producten zoals cosmetica, plastics of pesticideresiduen. Bij levenslange blootstelling aan de gemeten niveaus van hormoonverstorende stoffen blijft een gemiddelde Vlaming ongeveer 9 maanden minder lang gezond. Hiermee zijn hormoonverstoorders verantwoordelijk voor een kwart van de ziektelast als gevolg van milieuverstoringen.

GELUIDSHINDER DOOR VERKEER BLIJFT HOOG

31% van de Vlamingen ondervond in 2018 tamelijke tot extreme geluidshinder van verkeer. Dit aandeel is sinds 2001 weinig veranderd. Naast verkeer stoort de Vlaming zich ook aan burenlawaai (17%), gevolgd door lawaai van industriële (15%), recreatieve (13%) en landbouwactiviteiten (6%).

► Nulverontreiniging

Oppervlakte natuur met overschrijding kritische last

Voor vermesting: minder dan 61% (2030); 0% (2050) (Luchtbeleidsplan)

Nitraat in oppervlaktewater in landbouwgebied

Drempelwaarde: 50 mg/l (Mestdecreet)

Nitraat in grondwater in landbouwgebied

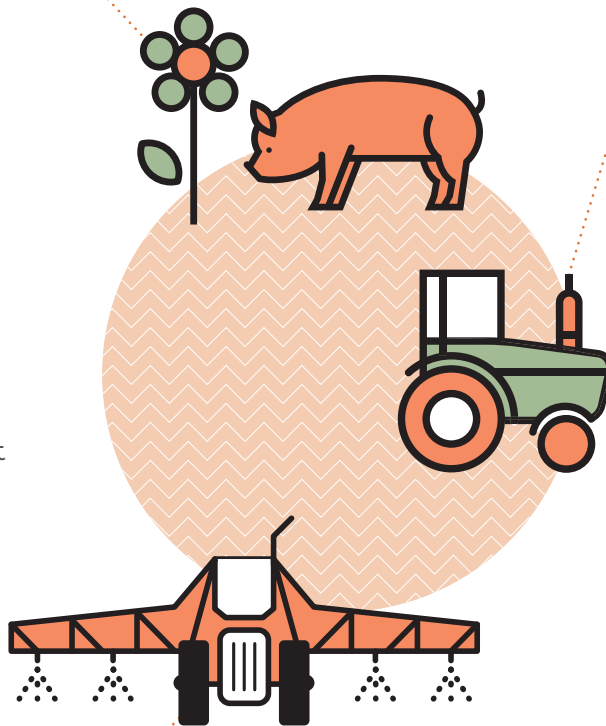
Norm: 50 mg/l (Mestdecreet)

Pesticiden in oppervlaktewater

Normen of ecologische referentiewaarden diverse stoffen

STIKSTOFDEPOSITIE NOG ALTIJD VEEL HOGER DAN WAT DE NATUUR AANKAN

De stikstofdepositie was in 2021 op 80% van de totale oppervlakte aan terrestrische ecosystemen in Vlaanderen hoger dan de drempel waarboven deze ecosystemen op lange termijn schade ondervinden door vermesting. Dit cijfer moet dalen tot minder dan 61% in 2030 en tot 0% in 2050, maar sinds 2015 is het nauwelijks veranderd.



OOK NOG STEEDS TE VEEL STIKSTOF IN WATERLOPEN EN GRONDWATER

De nitraatconcentraties in oppervlakte- en grondwater in landbouwgebied vertoonden het afgelopen decennium geen duidelijke trend. In het winterjaar 2021-2022 werd de drempelwaarde voor nitraat in oppervlaktewater op 22% van de meetplaatsen minstens één keer overschreden. De norm voor nitraat in grondwater werd in 2021 op 35,4% van de meetplaatsen overschreden.

PESTICIDEN IN OPPERVLAKTEWATER BLIJVEN PROBLEMATISCH

Voor een groot deel van de pesticiden in oppervlaktewater daalde het aantal overschrijdingen van de norm of referentiewaarde in de periode 2010-2022. Toch komen verschillende pesticiden nog heel vaak in te hoge concentraties voor: in 2022 werd voor zes pesticiden op 20% tot 55% van de meetplaatsen een overschrijding van de norm vastgesteld.

► Biodiversiteit en natuurlijk kapitaal

Ecologische toestand oppervlaktewaterlichamen

Goede toestand (2027; Decreet Integraal Waterbeleid, VLAREM)

Grondwaterstand

Goede toestand (2027; Decreet Integraal Waterbeleid, VLAREM)

Erosierisico

Geen toename gedegradeerde oppervlakte (2030; Vizier 2030)

Staat van instandhouding van de soorten en habitattypen van de Habitatrichtlijn

Regionaal gunstige staat instandhouding (2050; Habitatrichtlijn)

Algemene broedvogelindex

Ombuigen negatieve trend

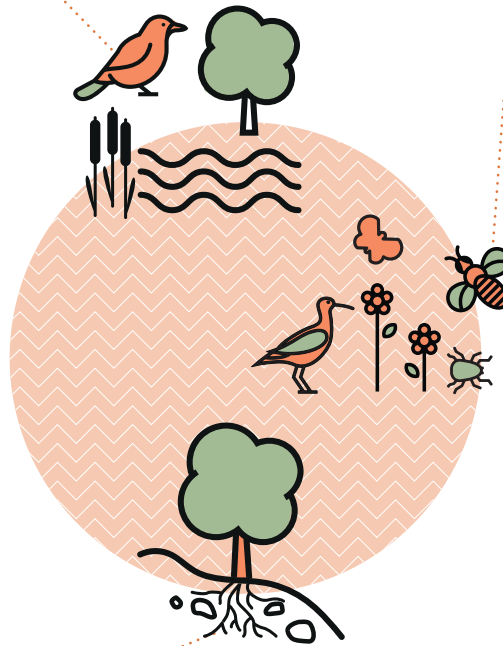
Rode Lijststatus per groep

Substantiële verbetering gewenst

Onze samenleving steunt op diensten die de natuur biedt, zoals proper water, een vruchtbare bodem, een plek voor ontspanning, ... Biodiversiteit is essentieel om dit natuurlijk kapitaal goed te laten functioneren. Door onder meer verontreiniging, klimaatverandering en veranderingen in het landgebruik is het natuurlijk kapitaal echter sterk gedegrademd, en is er een onomkeerbaar verlies aan biodiversiteit. Het Europese en het Vlaamse beleid willen de toestand van het natuurlijk kapitaal verbeteren en verlies aan biodiversiteit stoppen.

NATUURLIJK KAPITAAL NIET IN GOEDE TOESTAND

Ondanks een langzame verbetering blijft 64% van het Vlaams oppervlaktewater in 2021 in slechte of ontoereikende ecologische toestand en is slechts 0,5% ervan in goede toestand. Droogteperiodes hebben een grote impact op het grondwater. Dat blijkt uit de daling van de grondwaterstand in 63% van de meetpunten in de freatische grondwaterlagen in de periode 2000-2022. Hoewel de situatie sinds 2016 verbeterde, is het bodemerosierisico nog altijd te hoog op ca. 38 000 ha of 5,6% van de oppervlakte aan landbouwpercelen.



LEEFGEBIEDEN EN SOORTEN BLIJVEND ONDER DRUK

De staat van het natuurlijk kapitaal heeft invloed op de leefgebieden van plant- en diersoorten. Hoewel de toestand voor ongeveer de helft van de Europese habitattypen is verbeterd tussen 2007 en 2019, blijken in Vlaanderen in 2019 slechts 3 van de 44 onderzochte habitattypen in gunstige toestand te zijn. Slechts 18 van de 69 soorten die beschermd zijn via de Habitatrichtlijn bevinden zich in 2019 in een gunstige staat van instandhouding.

BIODIVERSITEITSVERLIES GAAT DOOR

Tussen 2007 en 2022 is de index van algemene akkervogels met 29% gedaald. De index van de bosvogels ligt 8,5% lager dan in 2007. In Vlaanderen is de voorbije eeuw 7% van de soorten op de gevalideerde Rode Lijsten verdwenen. De populaties van 29% van de soorten zijn (ernstig) bedreigd of zijn kwetsbaar en staan op het punt te verdwijnen.

► Duurzame ruimtelijke ontwikkeling

Ruimtebeslag

0 ha/dag bijkomend ruimtebeslag
(2040; Strategische visie Beleidsplan Ruimte Vlaanderen)

Verharding

Stabilisatie of afname in harde bestemmingen t.o.v. 2015
(2050; Strategische visie Beleidsplan Ruimte Vlaanderen)

Verharding in openruimtebestemmingen

-20% t.o.v. 2015 (2050; Strategische visie Beleidsplan Ruimte Vlaanderen)

Vergunningen voor nieuwbouwwoningen

Buiten bestaand ruimtebeslag: afname gewenst

Woningoverschot

-

Toegang tot basisvoorzieningen

Gerichte toename gewenst

Nabijheid van groen

Toename gewenst

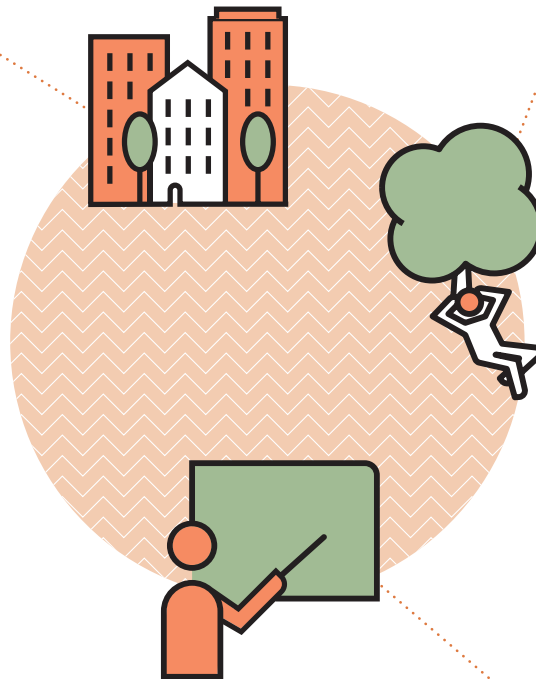
Cultuur- en vrijetijdsaanbod

-

Ruimtelijke ontwikkeling is in een dichtbevolkte regio als Vlaanderen altijd een uitdaging geweest. Met het Ruimtelijk Structuurplan, en later ook met de Strategische Visie voor het Beleidsplan Ruimte Vlaanderen, werd duurzaamheid de leidraad in het ruimtelijke-ordeningsbeleid. Een duurzame ruimtelijke ontwikkeling ondersteunt een kwalitatieve leefomgeving door alle activiteiten en functies een gepaste plek te geven, rekening houdend met de draagkracht van het fysisch systeem.

RUIMTELIJKE IMPACT VAN WONEN IS GROOT

Het aantal woningen stijgt, maar het aantal vergunningen voor nieuwbouwwoningen daalt, van 45 000 vergunde woningen in 2019 naar ruim 40 000 in 2021. 11,1% van de aangevraagde vergunningen voor nieuwbouw in 2023, ligt buiten het bestaande ruimtebeslag. Dit zijn vooral eengezinswoningen. Er is een woningoverschot dat sinds 2008 in stijgende lijn gaat, met 15% meer woningen dan gezinnen in 2022.



OPEN RUIMTE STAAT NOG STEEDS ONDER DRUK

Het ruimtebeslag is in 2022 toegenomen tot 32,4% van de oppervlakte van Vlaanderen. De snelheid waarmee ruimte wordt ingenomen, neemt de laatste jaren wel af. Tussen 2013 en 2019 was die gemiddeld 5 ha/dag, en in de periode 2019-2022 is dit teruggevallen tot gemiddeld 3,8 ha/dag. In 2021 is er netto 14 830 ha bijkomende verharding ten opzichte van 2013. Bijkomende verharding overtreft nog altijd de ontharding. Daarnaast nam de verharding in bestemmingen voor open ruimte met 1 600 ha toe tussen 2015 en 2021.

MEESTE PLEKKEN HEBBEN GOEDE TOEGANG TOT VOORZIENINGEN

In 2022 woonde 69% van de bevolking op wandelafstand (minder dan 1,2 km) van basisvoorzieningen, nl. een bakker, slager of kleine voedingswinkel, een dokter, een apotheek en een kleuter- en/of lagere school. Het aantal personen dat nabij wijkgroen woonde daalde van 69% in 2013 tot 63% in 2019. Dit aandeel ligt lager in meer verstedelijkte gebieden. In de centrumsteden was in 2022 het vrijetijds- en cultuuraanbod wel groter dan gemiddeld. Ook in de Westhoek en aan de kust ligt dit hoger.

► Omgevings- en klimaatdruk verminderen

Energiegebruik

91 845 TWh gecumuleerde finale energiebesparing (2021-2030; Vlaams Energie- en Klimaatplan)

Hernieuwbare energie: gebruik en productie

Toename tot 31 974 GWh productie (2030; Vlaams Energie- en Klimaatplan)

Verwarmingswijze woning

Toename fossielvrije verwarming (2030; Vlaams Energie- en Klimaatplan)

Energiescore van bestaande woningen

EPC-label A (2050; Vlaamse Langetermijnrenovatiestrategie)

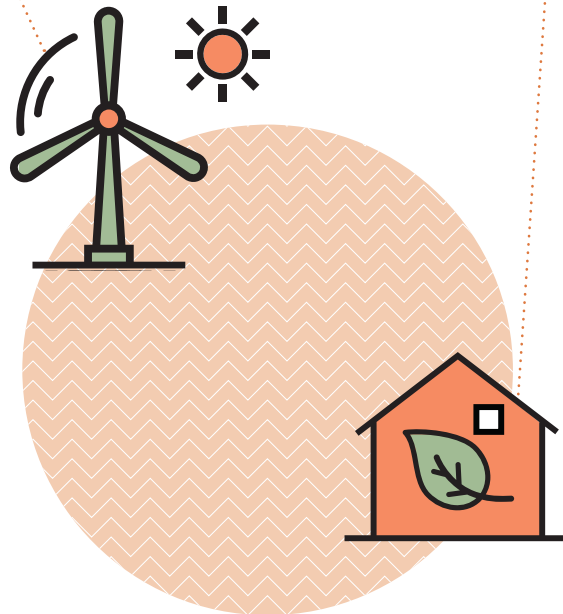
Waterzuiveringsgraad

Toename gewenst

De energie-, mobiliteits-, voedings- en woonsystemen zijn essentieel voor de samenleving, maar hebben een grote impact op onze leefomgeving. Ze maken intensief gebruik van ruimte en andere hulpbronnen en oefenen een aanzienlijke druk uit op het klimaat, de natuur en de mens. Het Europese en het Vlaamse beleid richten zich op het duurzamer maken van onze productie en consumptie en het terugdringen van het ruimtegebruik dat ermee gepaard gaat.

ENERGIEGEBRUIK DAALT EN VERDUURZAAMT LANGZAAM

Het bruto binnenlands energiegebruik van Vlaanderen lag in 2022 ruim 10% lager dan in 2005. Dit is gedeeltelijk te wijten aan de energiecrisis van 2022. Het aandeel hernieuwbare energie in het bruto finaal energiegebruik steeg tussen 2005 en 2022 van 1,9% naar 10%. Dit komt onder meer door de sterk toegenomen productie van groene stroom: die is meer dan vertienvoudigd over diezelfde periode, vooral door de toename van stroomproductie uit zon en wind.



IMPACT VAN WONEN BLIJFT GROOT

In 2019 werd 85% van de woningen nog steeds verwarmd op fossiele brandstoffen. Slechts 14% van de eengezinswoningen en 44% van de appartementen met een geldig energieprestatiecertificaat halen in 2023 de energiescore B of hoger. Tegen 2050 moeten alle bestaande woningen de energiescore A hebben. Voor 86% van de inwoners werd in 2022 het afvalwater gezuiverd in een openbare rioolwaterzuiveringsinstallatie, tegenover 74% in 2010. Deze stijging vlakt de laatste jaren echter af en er zijn nog grote verschillen tussen gemeenten.

► Omgevings- en klimaatdruk verminderen

Activiteiten wegverkeer

-12% voertuigkilometers t.o.v. 2015 en 40% duurzame modi voor woon-werkverkeer (2030; Luchtbeleidsplan)

Verplaatsingsgedrag: modale verdeling naar afstand

Toename duurzame modi gewenst

Samenstelling wagenpark

100% van nieuw verkochte personenwagens, bussen en bestelwagens emissievrij (2029; Vlaams Energie- en Klimaatplan)

Veestapel

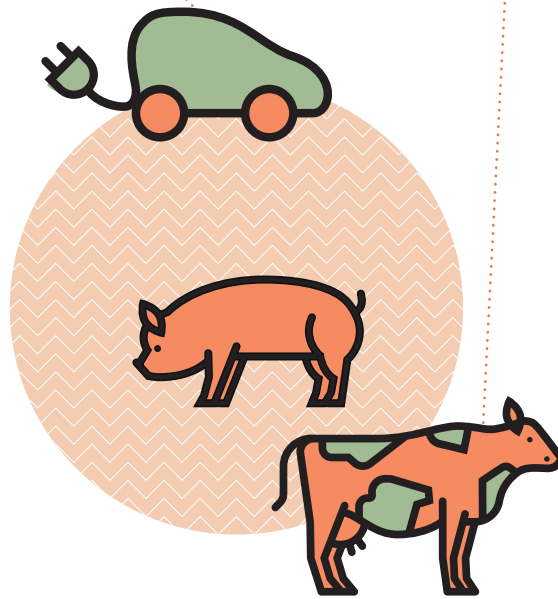
Varkensstapel: -30% t.o.v. 2015 (2030; Stikstofdecreet)

Gebruik van gewasbeschermingsmiddelen

Afname gewenst

VERVOER OVER DE WEG VEROORZAAKT NOG VEEL DRUK

In 2022 werd 76% van de verplaatsingen korter dan 1 km te voet of met de fiets afgelegd, maar voor afstanden groter dan 5 km wordt nog in meer dan 7 van de 10 gevallen de wagen genomen. De hoofdverplaatsing voor het woon-werkverkeer wordt wel steeds vaker op duurzame wijze gedaan: het aandeel van duurzame modi nam toe van 30% in 2019 naar 33,7% in 2022. Het aantal gereden kilometers op de snelwegen (personen- en goederenvervoer) lag in 2022 nog op hetzelfde niveau als in 2015. Tussen 2008 en 2022 zijn er bijna 600 000 personenwagens bijgekomen, maar de stijging vlakt wel af. In 2022 was 12,1% van de nieuw aangekochte wagens elektrisch, terwijl dit in 2018 amper 0,8% was. Het aandeel zero-emissiewagens in de totale vloot kwam hiermee op 1,9%.



VOEDSELPRODUCTIE BLIJFT EEN GROTE DRUK UITOEFENEN

Tussen 2005 en 2022 zijn de varkens- en rundveestapels in Vlaanderen lichtjes gekrompen (7,5% minder rundvee, 9,5% minder varkens), maar met ongeveer 1,25 miljoen runderen en 5,4 miljoen varkens blijven ze zeer groot. De pluimveestapel is tussen 2005 en 2022 met vrijwel 50% gegroeid tot 45,5 miljoen. In de EU hebben alleen Nederland en Ierland een hogere veedichtheid dan Vlaanderen. Het gebruik van gewasbeschermingsmiddelen daalde tussen 2016 en 2019 met 18%, waardoor het weer op hetzelfde niveau als in 2011 ligt.

► Ondersteunend kader

Milieu-uitgaven Vlaamse overheden

Inkomsten milieugerelateerde belastingen

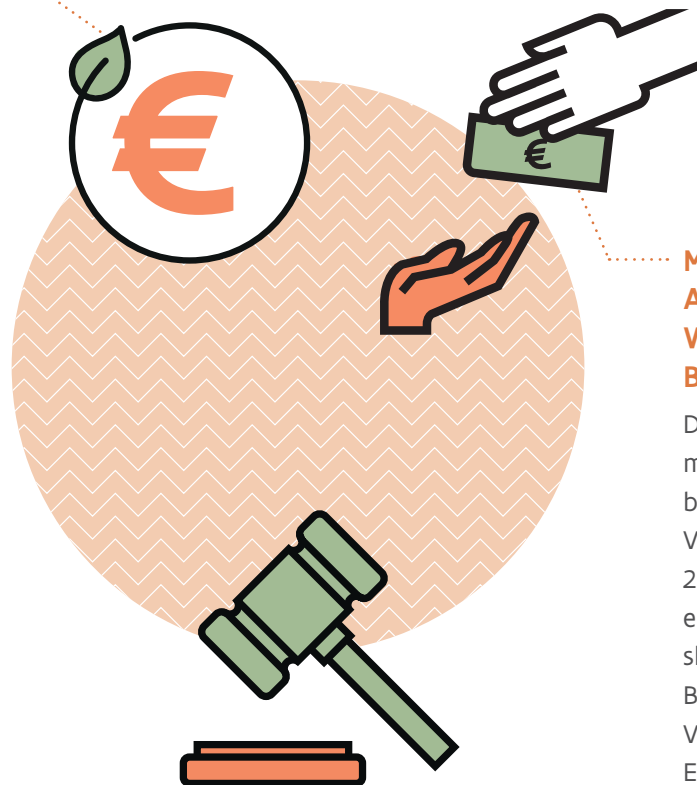
Duurzame financiering

Strengheid van het milieubeleid

Om de verschillende omgevingsuitdagingen aan te pakken en de bovenstaande doelstellingen te realiseren, moeten de juiste omstandigheden worden gecreëerd door o.a. innovatie, investeringen, economische activiteiten en het gedrag van maatschappelijke actoren in de gewenste richting te sturen. Dit gebeurt door middel van juridische, economische en communicatieve instrumenten.

MEER INVESTERINGEN IN MILIEU EN DUURZAAMHEID

De milieu-uitgaven (bestrijding van milieuvervuiling, waterbeheer, bescherming van de biodiversiteit, afval- en materialenbeheer, ...) van de Vlaamse overheid, provincies en gemeenten zijn tussen 2010 en 2020 met bijna de helft toegenomen tot meer dan 3 miljard euro. Het vermogen in duurzame beleggingen in België steeg van 7,7 miljard in 2013 exponentieel tot 96,3 miljard euro in 2020. In 2020 was 41,6% van het belegd vermogen in België duurzaam.



MILIEUSCHADELIJKE ACTIVITEITEN WORDEN WEINIG BELAST

De inkomsten uit milieugerelateerde belastingen in Vlaanderen zijn sinds 2010 weinig veranderd, en bedroegen in 2019 slechts 2,1% van het BBP. Hiermee scoort Vlaanderen onder het EU-gemiddelde.

MILIEUBELEID WORDT AMPER STRENGER

De strengheid van het Vlaams milieubeleid – op basis van o.a. het beleid inzake taken, handelssystemen en uitstootplafonds – nam in de periode 2003-2009 toe, maar stagneert sindsdien. In 2019 stond Vlaanderen op dit vlak in de Europese middenmoot, maar het volgt de algemene trend naar een steeds strenger beleid niet.

Conclusie

Vlaanderen staat voor tal van grote uitdagingen op vlak van o.a. klimaat, ruimte, milieuvervuiling, biodiversiteit en circulariteit.

Dit resulteert in een **breed palet aan omgevingsdoelstellingen**, die veelal voortvloeien uit (bindende) engagementen op Europees en internationaal niveau, zoals de Europese milieurichtlijnen, de internationale klimaatverbintenissen of de duurzame-ontwikkelingsdoelstellingen.

In deze briefing presenteren we een set van indicatoren die een beeld geven van de belangrijkste uitdagingen en de daarbij horende beleidsdoelstellingen. Uit de signalen die deze indicatoren ons geven, concluderen we dat er **voortgang** is geboekt op meerdere domeinen. Zo namen o.a. de Vlaamse broeikasgasemissies, de hoeveelheid huishoudelijk restafval en de ruimtebeslagsnelheid af, en verminderden de pesticidenconcentraties in oppervlaktewater en de concentraties van fijn stof en stikstofdioxide in de lucht.

Daartegenover staat dat een aantal indicatoren **stagneren of zelfs negatief evolueren**. Voorbeelden zijn de blijvende afname van open ruimte, de toename van verharding, en de stikstofdepositie en de nitraatconcentraties in grond- en oppervlaktewater die geen duidelijke verbetering vertonen.

De indicatoren maken ook duidelijk dat de **impact op mens en natuur** groot blijft: veel Vlamingen worden blootgesteld aan wateroverlast en hittestress, de blootstelling aan verontreinigende stoffen blijft zorgen voor een grote ziektelast, de ecologische toestand oppervlaktewater is nog steeds ontoereikend en het verlies aan biodiversiteit gaat verder.

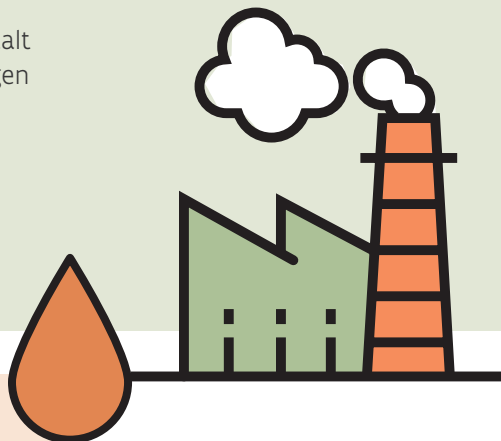
Het geheel van indicatoren en doelstellingen toont dat Vlaanderen grote **inspanningen** zal moeten leveren om te komen tot een klimaatneutrale en circulaire samenleving, om ons weerbaar te maken tegen de effecten van klimaatverandering, om nulverontreiniging te realiseren, om de biodiversiteit en het natuurlijk kapitaal te beschermen en te herstellen en om een duurzame ruimtelijke ontwikkeling te realiseren.

Om deze uitdagingen aan te pakken zijn **veranderingen in maatschappelijke systemen** nodig, maar dit gaat traag. Er zijn positieve evoluties, zoals het circulaire materiaalgebruik en de toename van het aandeel van hernieuwbare energie en elektrische wagens, maar bij andere indicatoren zoals de materialenvoetafdruk en het aantal gereden kilometers is er weinig verandering. Ook de evoluties van indicatoren zoals de veestapel en de energiescore van woningen tonen aan dat er nog een lange weg te gaan is. Hoewel er op veel vlakken effectief beleid gevoerd wordt, zijn er nog grote **opportunities** voor de maatschappij en het beleid om de nodige systeemveranderingen te versnellen.

OMGEVING VLAANDEREN IN BEELD

Klimaatmitigatie

- ▶ Uitstoot broeikasgassen daalt maar nog grote inspanningen nodig
- ▶ Natuurlijke koolstofopslagcapaciteit wordt slechts beperkt benut
- ▶ Vlaming heeft een te hoge koolstofvoetafdruk



Klimaatadaptatie

- ▶ Kwetsbare bevolking blootgesteld aan hittestress
- ▶ Risico op wateroverlast voor veel gebouwen
- ▶ Kwetsbare instellingen worden zwaar getroffen door wateroverlast



Circulaire economie

- ▶ Gebruik van materialen en water neemt nog niet af
- ▶ Gebruik van gerecupereerd materiaal groeit
- ▶ Hoeveelheid restafval daalt maar inspanningen blijven nodig



Biodiversiteit & natuurlijk kapitaal

- ▶ Natuurlijk kapitaal niet in goede toestand
- ▶ Leefgebieden en soorten blijvend onder druk
- ▶ Biodiversiteitsverlies gaat door



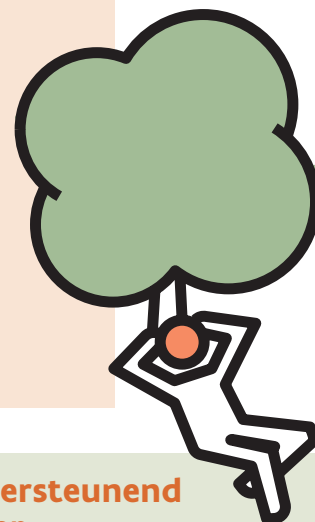
Omgevings- en klimaatdruk verminderen

- ▶ Energiegebruik daalt en verduurzaamt langzaam
- ▶ Impact van wonen blijft groot
- ▶ Vervoer over de weg veroorzaakt nog veel druk
- ▶ Voedselproductie blijft een grote druk uitoefenen



Duurzame ruimtelijke ontwikkeling

- ▶ Open ruimte staat nog steeds onder druk
- ▶ Ruimtelijke impact van wonen is groot
- ▶ Meeste plekken hebben goede toegang tot voorzieningen



Nulverontreiniging

- ▶ Impact op gezondheid daalt maar blootstelling aan fijn stof en stikstofdioxide is nog veel te hoog
- ▶ Hormoonverstorende stoffen zorgen voor grote ziektelast
- ▶ Geluidshinder door verkeer blijft hoog
- ▶ Stikstofdepositie nog altijd veel hoger dan wat de natuur aankan
- ▶ Ook nog steeds te veel stikstof in waterlopen en grondwater
- ▶ Pesticiden in oppervlaktewater blijven problematisch

Ondersteunend kader

- ▶ Meer investeringen in milieu en duurzaamheid
- ▶ Milieuschadelijke activiteiten worden weinig belast
- ▶ Milieubeleid wordt amper strenger

meer cijfers

- ▶ [Departement Omgeving](#)
- ▶ [Instituut voor Natuur- en Bosonderzoek](#)
- ▶ [Openbare Vlaamse Afvalstoffenmaatschappij](#)
- ▶ [Vlaams Energie- en Klimaatagentschap](#)
- ▶ [Vlaamse Milieumaatschappij](#)
- ▶ [Vlaamse Landmaatschappij](#)
- ▶ [Statistiek Vlaanderen](#)



COLOFON

In het kader van Omgevingsrapportage maakt het Departement Omgeving briefings op die belangrijke aspecten van de omgeving in de kijker zetten.

CONTACT

Met vragen of opmerking kun je altijd terecht bij vpo.omgeving@vlaanderen.be

WEBSITE

Omgevingsrapportage

[\(<http://omgeving.vlaanderen.be/omgevingsrapportage>\)](http://omgeving.vlaanderen.be/omgevingsrapportage)

Kernset indicatoren

[\(<https://indicatoren.omgeving.vlaanderen.be/onderwerpen/kernset-omgeving>\)](https://indicatoren.omgeving.vlaanderen.be/onderwerpen/kernset-omgeving)

ACHTERGRONDDOCUMENT

bij Briefing Omgeving Vlaanderen in beeld

[\(<https://archieff.onderzoek.omgeving.vlaanderen.be/Onderzoek-6766109>\)](https://archieff.onderzoek.omgeving.vlaanderen.be/Onderzoek-6766109)

DEPOTNUMMER

D/2024/3241/052

VU

Ivo Palmers
Departement Omgeving
Koning Albert II-laan 20
1000 Brussel

© 2024 Departement Omgeving

VLAAMSE OVERHEID

Koning AlbertII-laan 20, bus 8, 1000 Brussel
www.omgeving.vlaanderen.be
omgeving@vlaanderen.be