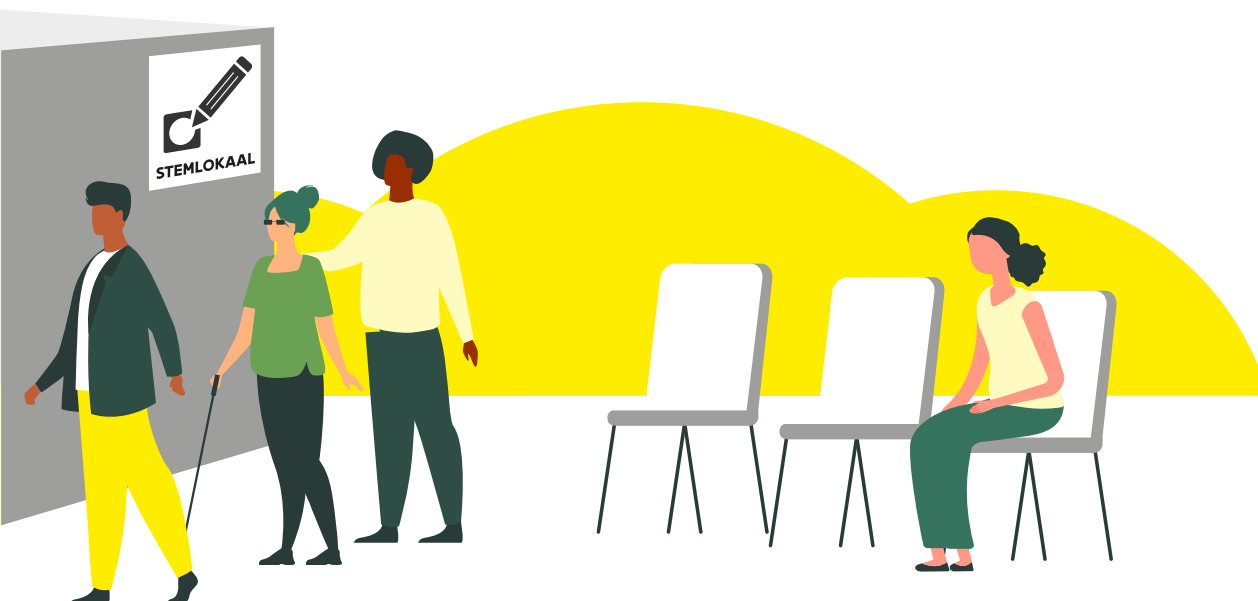


- Zorg voor voldoende contrast tussen vloer en wanden, meubilair en achtergrond of glazen deuren met doorloopgevaar.
- Reguliere stemhokjes met gordijn zijn minstens 90 cm breed. De schrijftafel is 110 cm hoog om rechtstaand te stemmen.
- Voorzie in elk gebouw een rolstoeltoegankelijk toilet. Een rolstoeltoegankelijk toilet is voldoende groot, met een naar buiten draaiende deur op de korte zijde en meet minstens 1,65 m x 2,20 m. De deur is minstens 90 cm breed. Voor en naast het toilet moet een vrije zone van minstens 90 cm breed en 120 cm diep zijn. Zorg dat het rolstoeltoegankelijk sanitair de kans biedt om de handen te wassen, steunbeugels heeft en zorg voor vuilbakjes.
- Is er geen goed toegankelijk toilet? Dan kan je dat tijdelijk inhuren.
- Stel eventueel extra rolstoelen beschikbaar voor de bezoekers.
- Houd ook rekening met de toegankelijkheid en vlotte bereikbaarheid van (nood-)uitgangen.

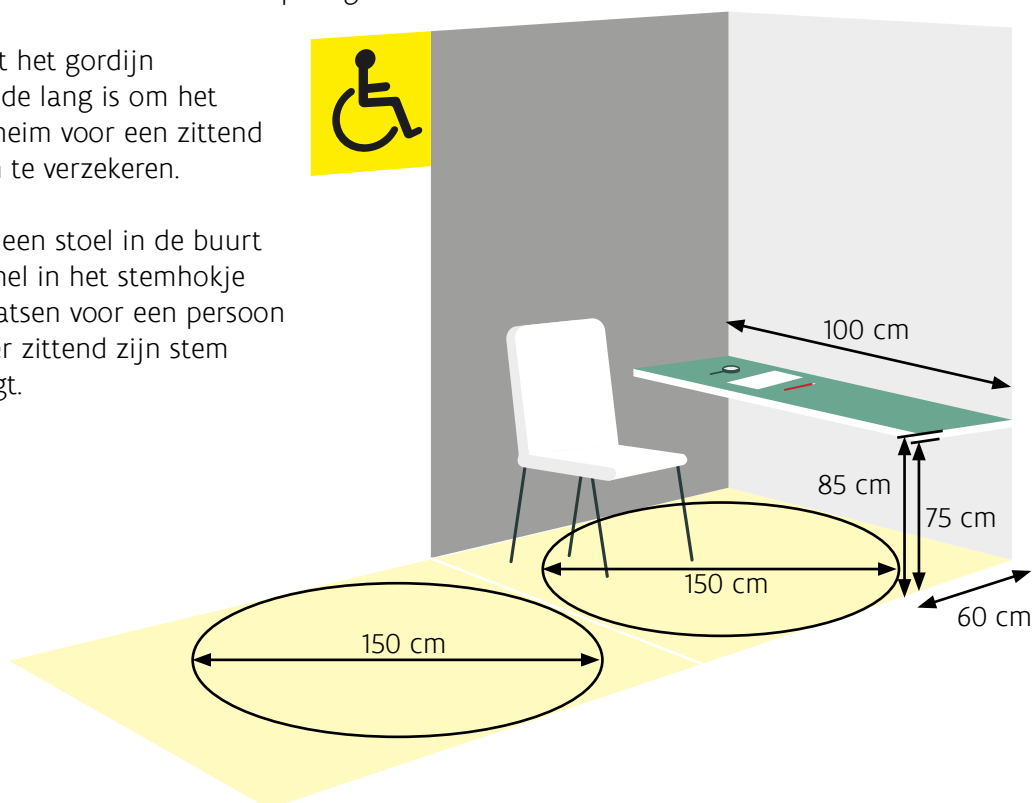


9 Het aangepast stemhokje

Op elke stemlocatie is minstens één aangepast stemhokje. Per vijf stembureaus wordt in een extra stemhokje voorzien. Bij voorkeur is elk stembureau bereikbaar voor rolstoelgebruikers of mensen die minder mobiel zijn en staat het aangepaste stemhokje in dat stemlokaal.

Zo'n toegankelijk stemhokje is geen voorbehouden hokje. Als het zich in een stemlokaal bevindt, mag iedereen het gebruiken. Ook voor oudere mensen of ouders met kinderen kan het comfortabel zijn.

- Toegankelijke stemhokjes met gordijn hebben een vrije bewegingsruimte van 150 cm diameter.
- De schrijftafel is maximaal tussen 80 en 85 cm hoog, onderrijdbaar met een vrije hoogte tussen 70 en 75 cm, minstens 60 cm diep en 100 cm breed.
- Denk aan een ketting voor het stempotlood (100 cm) en een vergrootglas voor slechtzienden.
- Plaats het stemhokje dicht bij de voorzitterstafel.
- Voorzie een gemakkelijke toegang tot het stemhokje.
- Maak het herkenbaar met een pictogram.
- Zorg dat het gordijn voldoende lang is om het stemgeheim voor een zittend persoon te verzekeren.
- Voorzie een stoel in de buurt die je snel in het stemhokje kan plaatsen voor een persoon die liever zittend zijn stem uitbrengt.



10 Communicatie

Zorg er altijd voor dat de kiezers weten welke toegankelijkheidsfaciliteiten al dan niet voorzien zijn. Correcte en duidelijke informatie is heel belangrijk.

- Maak bekend welke voorzieningen zijn getroffen: aangepast vervoer, voorbehouden parkeerplaatsen, aangepast stemhokje, toegankelijk sanitair ...
- Laat kiezers vooraf ook weten bij wie ze terecht kunnen met vragen.
- Gebruik klare taal en pictogrammen of afbeeldingen in plaats van tekst waar mogelijk.
- Zorg in elk stemlokaal voor een gemakkelijk leesbare versie van de richtlijnen voor de kiezers bij het stemproces.
- Deel deze info op voorhand en zorg ervoor dat het gebruikte kanaal (website, digitaal document, brief, folder ...) zelf ook toegankelijk is.
- Filmpjes over de verkiezingen voorzie je van ondertiteling en Vlaamse Gebarentaal.



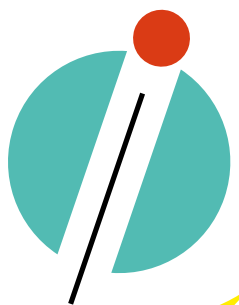
11 Bijkomend advies en informatie nodig?

Inter is het Vlaams expertisecentrum toegankelijkheid en Universal Design en helpt je graag om deze richtlijnen in de praktijk om te zetten.

Zo kan je bij Inter terecht voor informatie, een screening van je locatie en advies op maat. Daarnaast begeleiden we je bij het maken van redelijke aanpassingen en het correct inrichten van de locatie, het opstellen van een goede communicatie en kan je toegankelijkheidsmaterialen ontlenen.

Toegankelijkheid geeft heel wat comfort voor iedereen en vraagt vaak vakkennis om tot de nodige oplossingen te komen.

Kan je de hulp van Inter gebruiken? Of wil je nog extra inspanningen doen voor doelgroepen met bijzondere toegankelijkheidsnoden? Dan kan je bij Inter aankloppen op 011 26 50 30 of via info@inter.vlaanderen.





12 Antidiscriminatieregelgeving

De decreetgever koos voor een ruime invulling van het begrip 'persoon met een handicap' zoals omschreven in artikel 1 van het VN-verdrag inzake de rechten van personen met een handicap: "Personen met een handicap omvat personen met langdurige fysieke, mentale, verstandelijke of zintuiglijke beperkingen die hen in wisselwerking met diverse drempels kunnen beletten volledig, daadwerkelijk en op voet van gelijkheid met anderen te participeren in de samenleving."

Heel wat personen komen in aanmerking voor redelijke aanpassingen, onder meer personen met psychische problemen, leerstoornissen, een verstandelijke beperking, een fysieke of sensorische beperking (slechtzienden, rolstoelgebruikers, slechthorenden) of personen die lijden aan een chronische of degeneratieve ziekte (gewrichtsaandoeningen, diabetes, epilepsie, multiple sclerose ...).

Een persoon met een handicap niet toelaten zijn of haar kiestaak uit te oefenen, is een vorm van discriminatie volgens de wet van 10 mei 2007 ter bestrijding van bepaalde vormen van discriminatie en het decreet van 10 juli 2008 houdende een kader voor het Vlaamse gelijkheids- en gelijkebehandelingsbeleid. Om personen met een handicap te laten stemmen, kunnen redelijke aanpassingen nodig zijn (specifiek materiaal, aangepast gebouw, terbeschikkingstelling van een tolk voor doven en slechthorenden ...).

De Vlaamse ministeriële besluiten regelen de inrichting van stemlokalen en kiesmateriaal. Daarnaast bepaalt het Lokaal en Provinciaal Kiesdecreet van 8 juli 2011 dat kiezers die om medische redenen niet zelf hun stem kunnen uitbrengen een andere persoon volmacht mogen geven om in hun plaats te stemmen als zij een medisch attest kunnen voorleggen.

Deze brochure is een publicatie van Inter – Toegankelijk Vlaanderen in samenwerking met het Agentschap Binnenlands Bestuur.

Agentschap Binnenlands Bestuur
Gelijke Kansen, Integratie en Inburgering
Herman Teirlinckgebouw
Havenlaan 88, 1000 Brussel
gelijkekansen@vlaanderen.be



Vlaanderen
verbeelding werkt



INTER
#iedereenOveral