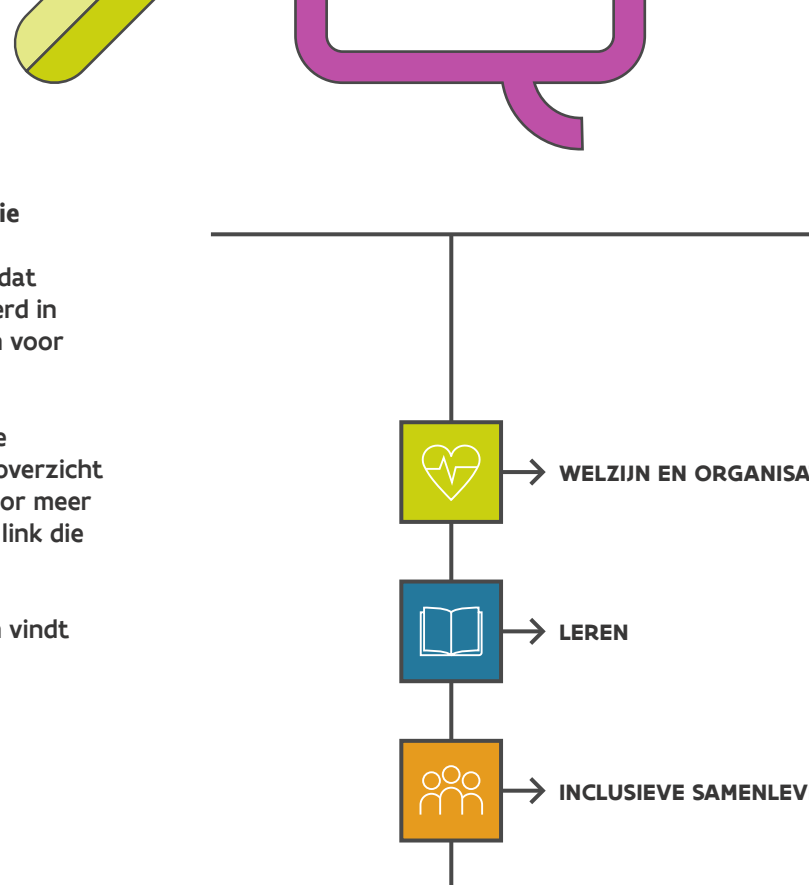


JAAROVERZICHT ONDERZOEK 2022



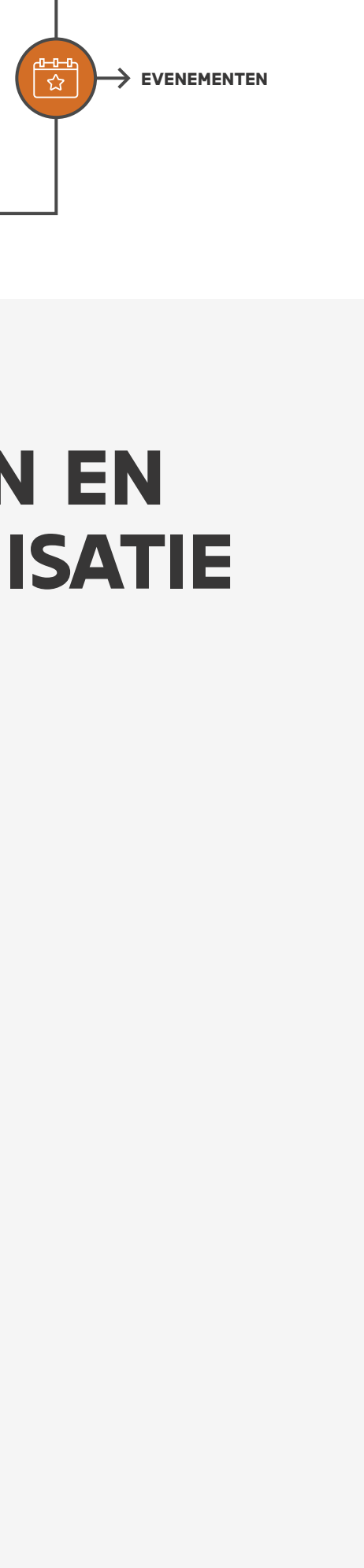
OVER HET JAAROVERZICHT

Het Departement Werk en Sociale Economie (DWSE) staat in voor het beleid over werkegelegenheid en sociale economie. Om dat beleid wetenschappelijk te onderbouwen, werd in 2022 heel wat onderzoek uitgevoerd door en voor DWSE.

Wilt u ontdekken welke nieuwe inzichten de onderzoeken in 2022 opleverden? In dit jaaroverzicht zetten we onze onderzoeken in de kijker. Voor meer info over een bepaalde bijdrage klikt u op de link die erbij staat.

Een volledig overzicht van alle onderzoeken vindt u op het kennisplatform van DWSE.

[BEZOEK HET KENNISPLATFORM](#)



KENNISAGENDA

Het jaaroverzicht is opgebouwd rond de kennisagenda van DWSE. Die kennisagenda geeft richting aan onze onderzoeksactiviteiten. De agenda bevat zes thema's waaronder DWSE inzichten opbouw: welzijn en organisatie, leren, inclusieve samenleving, economie, omgeving en governance. Elk van die thema's legt een link naar de arbeidsmarkt.

[RAADPLEEG DE KENNISAGENDA](#)

WELZIJN EN ORGANISATIE

Het domein welzijn & organisatie omvat onderzoek naar het welzijn van werknemers op de arbeidsmarkt, zowel op psychisch, fysiek als sociaal vlak, en de rol van omgevingsfactoren uit de werkomgeving, factoren uit de privé-sfeer en persoonlijke kenmerken daarin.

Jobs herdenken

Knepuntberoepen worden aantrekkelijker wanneer ze passen bij de (kandidaat-) werknemers. Job crafting, i-deals en inclusief job design kunnen daarvoor zorgen. Enkele bevindingen:

- > Inclusief job design kan de instroom in knepuntberoepen verhogen.
- > Job crafting en i-deals kunnen indirect een impact hebben op het behouden van medewerkers, door het vergroten van het welbevinden.

[RAADPLEEG HET ONDERZOEK](#)

VOORUITBLIK NAAR 2023

- > Onderzoek naar kwaliteit van werk
- > Impactevaluatie van de ESF-werking DRIVE
- > Evaluatieonderzoek naar leiderschap
- > Evaluatie van ESF-oproep anders organiseren 2.0

[RAADPLEEG DE LOPENDE ONDERZOEKEN OP HET KENNISPLATFORM](#)

LEREN

Het domein leren omvat onderzoek naar de link tussen leren en de arbeidsmarkt, op het niveau van het individu, de organisatie en de samenleving.

Negen leerprofielen voor een op maat gemaakt beleid rond levenslang leren

OESO ontwikkelde samen met belanghebbenden uit de wereld van werk en onderwijs een bevolkingssegmentatie voor levenslang leren. Dat leidde tot negen verschillende leerprofielen die toelaten om een Vlaams beleid voor levenslang leren uit te werken dat op maat is van die profielen.

[LEES DE DETAILS](#)

Levenslang leren bij organisaties

Organisaties koesteren verschillende ambities wanneer ze hun werknemers een opleiding aanbieden. Die ambities gaan samen met specifieke hefbooms en drempels, bijvoorbeeld op het vlak van visie en personeel. Dit werd onderzocht aan de hand van persona's en customer journeys.

[RAADPLEEG DE PERSONA'S, DREMPELS EN HEFBOMEN](#)

E-leren in Vlaanderen

73%

van de bevragede opleidingsverstrekkers bood in 2021 e-opleidingen aan. Dat betekent een daling ten aanzien van de bevraging in 2020.

- > 10% biedt enkel blended opleidingen aan.
- > 16% biedt enkel online opleidingen aan.
- > 47% biedt zowel online als blended opleidingen aan.

[RAADPLEEG DE BEVRAGING VAN 2021](#)

Verzameling aan inzichten over levenslang leren

Op zoek naar inspiratie over levenslang leren? Raadpleeg het overzicht van bestaande onderzoeken en beleidsteksten over:

- > Leergretigheid
- > Lerende organisaties
- > Aanbod
- > Begeleiding
- > Afstemming tussen vraag en aanbod

[ONTDEK DE VERZAMELING AAN INZICHTEN](#)

Het gebruik van Vlaamse opleidingsincentives

Wie een werkgerelateerde opleiding wil volgen, kan onder bepaalde voorwaarden gebruik maken van Vlaamse opleidingsincentives, zoals de opleidingscheque, die ook de bekendste incentive is.

Ook wie loopbaanbegeleiding volgde en een loopbaangerichte opleiding start, kan incentives gebruiken en doet dat vooral voor opleidingen over onderwijs, welzijn en gezondheidszorg.

[RAADPLEEG DE BEVOLKINGSBEVRAGING](#)

[MEER OVER LOOPBAANGERICHTE OPLIDINGEN](#)

[LEES HET JAARRAPPORT](#)

VOORUITBLIK NAAR 2023

- > Screening van regelgeving over levenslang leren
- > Leren in Vlaanderen: een mapping van drie segmenteringsstudies
- > Studie naar brugfiguren en laagdrempelige gespreksmethode leerprofielen die toelaten om een Vlaams beleid voor levenslang leren
- > Dashboard met cijfers over levenslang leren
- > Werkveld levenslang leren in kaart gebracht
- > Evaluatie van ESF-pilotprogramma ter ondersteuning van lokale leerecosystemen

[RAADPLEEG DE LOPENDE ONDERZOEKEN OP HET KENNISPLATFORM](#)

INCLUSIEVE SAMENLEVING

Het domein inclusieve samenleving omvat onderzoek naar de oorzaken van een afstand tot de arbeidsmarkt en hoe we die afstand kunnen verkleinen.

Kwetsbare groepen op de Vlaamse arbeidsmarkt

Samen met het Steunpunt Werk brengen we de arbeidsmarktpositie van verschillende kwetsbare groepen in kaart. Enkele resultaten:

- > De arbeidsdeelname van 55-plussers blijft groeien, ondanks de coronacrisis.
- > De werkloosheidsgraad van groepen die het voor de coronacrisis al moeilijker hadden op de arbeidsmarkt, zoals jongeren en personen met een migratieachtergrond, neemt toe.

[LEES HET TRENDRAPPORT](#)

Arbeidspotentieel van niet-beroepsactieven

Verschillende factoren dragen bij tot de succesvolle tewerksstelling van niet-beroepsactieven. Dit onderzoek brengt de drempels en hefbooms op verschillende niveaus in kaart. Op individueel niveau gelden bijvoorbeeld leergierigheid, motivatie en flexibiliteit als hefbooms, terwijl een gebrek aan netwerken en werkervaring drempels kunnen vormen.

[VERNEEM MEER OVER DE DREMPELS EN HEFBOMEN](#)

VOORUITBLIK NAAR 2023

- > Kinderopvang en tewerksstelling in Vlaanderen
- > De impact van tewerksstelling in de sociale economie op armoede en sociale uitsluiting
- > Activering van leefloongerechtigden
- > De impact van de versnelde inzet op digitalisering van bemiddeling bij VDAB
- > Progressieve werkhervatting als mogelijke drempelverliger naar betaald werk
- > Impactevaluatie inclusieve ondernemingen
- > Evaluatie van Digibanken
- > Dashboards met cijfers over sociale economie
- > Impactevaluatie outreach & activering

[RAADPLEEG DE LOPENDE ONDERZOEKEN OP HET KENNISPLATFORM](#)

ECONOMIE

Het domein economie omvat onderzoek naar de link tussen economie en arbeidsmarkt, onder meer op het vlak van werkegelegenheid en benodigde vaardigheden.

Reactie op het dalende arbeidsvolume tijdens de coronacrisis

Werkgevers en sectoren reageerden op het dalende arbeidsvolume tijdens de coronacrisis door:

- > Inzet op tijdelijke werkloosheid
- > Vermindering van nieuwe intredingen
- > Natuurlijke en gedwongen of vrijwillige uitstroom van personeel
- > Vermindering van uitzendarbeid
- > Verlaging van studentenaarbeid

[RAADPLEEG HET RAPPORT](#)

Stromen van werknemers, jobs en werkgevers tijdens de Covid-crisis

De dynamiekmonitor focust op de evolutie in stromen van werknemers, jobs en werkgevers tijdens de eerste en tweede jaar van de coronacrisis en toont hoe uitzendarbeid en tijdelijke werkloosheid evolueerden. Enkele conclusies:

- > Tijdens de eerste coronacrisisgolf daalden de aanwervingen sterk (-10,5%). Vanaf 2020-2021 zien we een herstel.
- > Met 65 gecreëerde jobs per 1000 jobs, overstijgt de jobtoename in 2020-2021 het niveau van voor de crisis.
- > Aan het einde van 2020 komt uitzendwerk terug op het pre-crisisniveau.

[RAADPLEEG DE INZICHTEN](#)

Denkwerk: de arbeidsmarkt tijdens en na corona

Prof. dr. Ludo Struyven en dr. Tim Goesaert brengen de dynamiek van ondernemingen en werknemers tijdens de coronacrisis in beeld. Prof. dr. Ans De Vos reflecteert op het herstel vanuit HR-perspectief.

[BEKIJK HIER DE OPNAME](#)

Detachering binnen de Europese unie naar Vlaanderen tussen 2010 en 2020

Zelfstandigen en werknemers kunnen in Vlaanderen sterk (-10,5%). Vanaf 2020-2021 zien we een herstel, met 65 gecreëerde jobs per 1000 jobs, overstijgt de jobtoename in 2020-2021 het niveau van voor de crisis. Aan het einde van 2020 komt uitzendwerk terug op het pre-crisisniveau.

- > vooral in de bouwsector
- > met de meeste gedetacheerden uit Nederland en Polen

186.000 gedetacheerden in 2017 (hoogste aantal detacheringen tussen 2010 en 2020)

300.000 zelfstandige gedetacheerden in 2020 (aantal blijft toenemen)

[LEES MEER OVER DETACHERING BINNEN DE EU NAAR VLAANDEREN](#)

Economische migratie en arbeidsmarktcrapte

We brengen in beeld in welke mate immigranten uit EU3-landen, EU15-landen en niet-EU-landen tewerksgesteld worden in de meest nijpende knelpuntberoepen op de Vlaamse arbeidsmarkt.

- > Vooral immigranten uit bepaalde regio's van herkomst (EU13 of buiten Europa) oefenen knelpuntberoepen uit.
- > Sommige knelpuntberoepen worden vaak ingevuld door immigranten, zoals vrachtwagenchauffeur en huishoudhulp.
- > Hoofdzakelijk algemene STEM-vaardigheden, levenslang leren en professionele en transversale vaardigheden zullen belangrijk zijn voor de groene transitie.

[LEES DE BIJDRAGE](#)

VOORUITBLIK NAAR 2023

- > Loopbaantransities en arbeidsmarktdynamiek
- > Interregionale mobiliteit
- > Economische migratie en arbeidsmarktcrapte (vervolg)
- > Naar een productiviteitsagenda voor Vlaanderen
- > Evaluatie van competentiechecks

[RAADPLEEG DE LOPENDE ONDERZOEKEN OP HET KENNISPLATFORM](#)

OMGEVING

Het domein omgeving omvat onderzoek naar de interactie tussen de fysieke omgeving en de arbeidsmarkt.

Groene vaardigheden

De arbeidsmarkt moet voorbereid worden op de groene transitie. Wij onderzoeken welke groene vaardigheden werknemers daarbij nodig hebben.

- > 26% van de jobs zal impact ondervinden van de groene transitie.
- > Het gaat vooral om groene jobs in de circulaire economie, nutsbedrijven (energie), bouw en industrie.
- > Hoofdzakelijk algemene STEM-vaardigheden, levenslang leren en professionele en transversale vaardigheden zullen belangrijk zijn voor de groene transitie.

[MEER INFO OVER DE GROENE VAARDIGHEDEN PER SECTOR](#)

VOORUITBLIK NAAR 2023

- > Het belang van competenties voor een rechtvaardige transitie naar een duurzame economie
- > Een human capital roadmap voor het Vlaamse klimaatadaptatieplan
- > Green skills roadmap

[RAADPLEEG DE LOPENDE ONDERZOEKEN OP HET KENNISPLATFORM](#)

GOVERNANCE

Het domein governance omvat onderzoek naar de samenwerking tussen actoren om de doelstellingen van het arbeidsmarktbeleid te realiseren.

Denkwerk: expertenadvies voor de relance van de arbeidsmarkt

Hoe kunnen we de mismatch tussen de kwaliteiten/ambities van de beroepsbevolking enerzijds en de verwachtingen van werkgevers anderzijds aanpakken? Enkele arbeidsmarktexperten lichten hun advies toe.

[BEKIJK DE OPNAME](#)

VOORUITBLIK NAAR 2023

Governance zal in diverse onderzoeken aan bod komen die onder de andere kennisdomeinen vallen. In het kader van die onderzoeken zullen bijvoorbeeld ook samenwerkings- en partnerschapsoormen bestudeerd worden.

[RAADPLEEG DE LOPENDE ONDERZOEKEN OP HET KENNISPLATFORM](#)

EVENEMENTEN

Vlaams arbeidsmarktcongres

Samen met het Steunpunt Werk organiseerden we een arbeidsmarktcongres. Het werd een dag die volledig in het teken stond van onderzoek en reflectie over de huidige en toekomstige Vlaamse arbeidsmarkt.

[ONTDEK DE TERUGBLIK](#)

Denkwerk

We organiseren jaarlijks enkele Denkwerkessies waarin experts aan het woord komen over actuele, beleidsrelevante thema's die aansluiten bij de kennisagenda van het Departement Werk en Sociale Economie. In 2022 organiseerden we een Denkwerk over:

- 1 De arbeidsmarkt tijdens en na corona
- 2 Het expertenadvies voor de relance van de arbeidsmarkt

VOORUITBLIK NAAR 2023

- > Denkwerk: gender & arbeid
- > Denkwerk: productiviteit
- > VIGNA-webinar: interregionale mobiliteit
- > Vlaams arbeidsmarktcongres
- > ...

[BLIJF OP DE HOOGTE VAN HET TOEKOMSTIGE EVENEMENTEN](#)

Vlaams Evaluatieplatform: seminarie

Hoe organiseren we beleidsvaluaties? Hoe gaan we om met de uitdaging om beleidsvaluatie te versterken, de kwaliteit van beleidsvaluaties te verbeteren en het gebruik van evaluatiesresultaten te bevorderen? Op vraag van het Vlaams Evaluatieplatform boden we een inlijf in de evaluatiepraktijk binnen DWSE.

[HERBEKIJK HET SEMINARIE](#)