

# JAAROVERZICHT ONDERZOEK 2023

## OVER HET JAAROVERZICHT

Het **Department Werk en Sociale Economie (DWSE)** staat in voor het **beleid over werkgelegenheid en sociale economie**. Om dat beleid wetenschappelijk te onderbouwen, werd in 2023 heel wat onderzoek uitgevoerd door en voor DWSE.

Wilt u ontdekken welke **nieuwe inzichten de onderzoeken in 2023 opleverden**? In dit jaaroverzicht zetten we onze onderzoeken in de kijker. Voor meer info over een bepaalde bijdrage klikt u op de link die erbij staat.

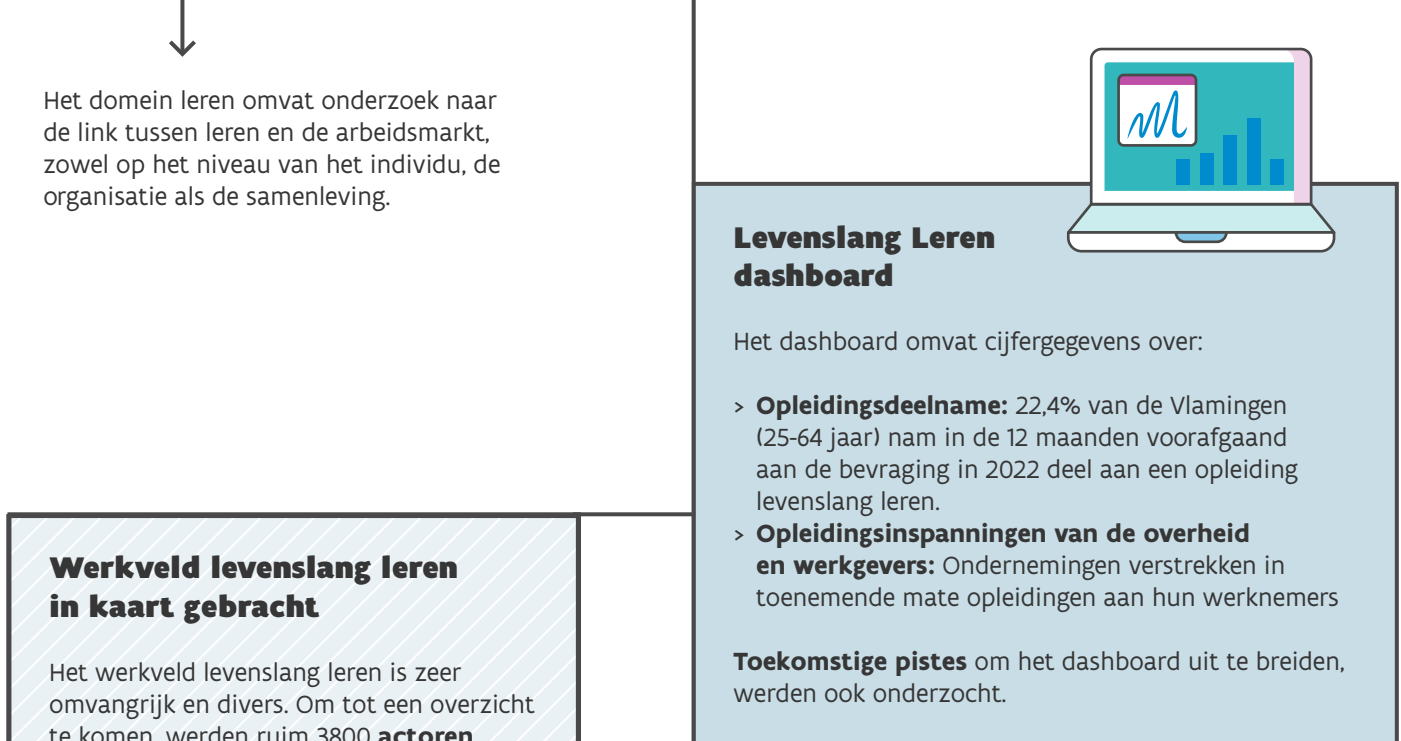
Een volledig overzicht van alle onderzoeken vindt u op het kennisplatform van DWSE.

**BEZOEK HET KENNISPLATFORM**

## KENNISAGENDA

Het Jaaroverzicht is opgebouwd rond de **kennisagenda van DWSE**. Die kennisagenda geeft richting aan onze onderzoeksactiviteiten. De agenda bevat **zes thema's** waar rond DWSE inzichten opbouw: welzijn en organisatie, leren, inclusieve samenleving, economie, omgeving en governance. Elk van die thema's legt een link naar de arbeidsmarkt.

**RAADPLEEG DE KENNISAGENDA**



## WELZIJN EN ORGANISATIE

Het domein welzijn & organisatie omvat onderzoek naar het welzijn van werknemers op de arbeidsmarkt. Het gaat om welzijn zowel op psychisch, fysiek als sociaal vlak, en de rol van omgevingsfactoren uit de werkomgeving, factoren uit de privéleven en persoonlijke kenmerken daarin.

### Impactevaluatie van de ESF-oproep DRIVE rond werknemerswelzijn

Binnen de **ESF-oproep DRIVE** werden organisaties begeleid in de **creatie van motiveerde werknemers**. Europa WSE werkte samen met vier HR-dienstverleners die HR-interventies ontwikkelden en implementeerden. Deze interventies bouwen voort op de principes van de **zelfdeterminatietheorie**. We evalueerden de impact van die HR-dienstverlening van 2020 tot 2023 en formuleerden aanbevelingen voor organisaties, HR-dienstverleners en overheden.

**RAADPLEEG DE EVALUATIE**

### VOORUITBLIK NAAR 2024

- > Onderzoek naar **kwaliteit van werk**
- > Evaluatie van de **overheidsopdracht 'Bewording gezondheid en welbevinden van werknemers en werkgevers' (Fibronus)**
- > Evaluatie van de **overheidsopdracht 'Competentiechecks voor ondernemingen'**
- > Impactevaluatie van **ESF+ Leergoesten**

**RAADPLEEG DE LOPENDE ONDERZOEKEN OP HET KENNISPLATFORM**

## LEREN

Het domein leren omvat onderzoek naar de link tussen leren en de arbeidsmarkt, zowel op het niveau van het individu, de organisatie als de samenleving.

### Werkveld levenslang leren in kaart gebracht

Het werkveld levenslang leren is zeer omvangrijk en divers. Om tot een overzicht te komen, werden ruim 3800 **actoren en hun kenmerken** in kaart gebracht en opgedeeld in clusters en rollen. Dat leidde tot een digitale tool binnen het Levenslang Leren dashboard.

**BEKUK HET OVERZICHT**

### Levenslang Leren dashboard

Het dashboard omvat cijfergegevens over:  
> **Opleidingsdeelname**: 22,4% van de Vlamingen (25-64 jaar) nam in de 12 maanden voorafgaand aan de bevraging in 2022 deel aan een opleiding levenslang leren.  
> **Opleidingsspanningen van de overheid en werkgevers**: Ondernemingen vestrukken in toenemende mate opleidingen aan hun werknemers

**Toekomstige pistes** om het dashboard uit te breiden, werden ook onderzocht.

**ONTDEK DE CIJFERS OP HET DASHBOARD**

**LEES MEER OVER DE TOEKOMSTIGE PISTES**

### Hefboom en knelpunten voor levenslang leren in de regelgeving

Bestaande regelgeving kan zowel een hefboom als knelpunt vormen voor levenslang leren. In dit onderzoek werd de **regelgeving gescreend** om na te gaan welke regels aangepast kunnen worden of bijkomend nodig zijn **om de leercultuur in Vlaanderen te versterken**.

**LEES DE RUDRAGE**

### Duaal en alternierend leren in cijfers

In het schooljaar 2022-2023 waren er:  
> **44.545** erkende werkplekken  
> **14.058** vestigingen van ondernemingen  
Aantal gestarte overeenkomsten:  
> Voor duaal leren in het secundair onderwijs: **3.801 overeenkomsten**  
> Voor Leren en Werken in het secundair onderwijs: **2.908 overeenkomsten**  
> Voor duaal leren volwassenenonderwijs (nieuw sinds 1 september 2022): **64 overeenkomsten**

**RAADPLEEG HET JAARRAPPORT VAN HET VLAAMS PARTNERSCHAP DUAAAL LEREN**

### VOORUITBLIK NAAR 2024

- > Evaluatie van de oproep **'Opleidingen van de toekomst'** in het kader van de evaluatie van REACT-EU
- > Evaluatie van ESF-pilotprogramma ter ondersteuning van **lokale leerecosystemen**
- > Evaluatie van het **gemeenschappelijk initiatiefrecht Vlaams opleidingsverlof**
- > Impactevaluatie **competentiechecks** voor ondernemingen
- > **Informeel leren** op de werkvloer
- > **Brugfiguren en laagdrempelige gesprekshoeken** om aan te zetten tot levenslang leren
- > **Lenen** in Vlaanderen: een mapping van drie segmenteringsstudies
- > Jaarrapport **Vlaams opleidingsincentives**
- > Jaarrapport **Vlaams Partnerschap Dual Leren**
- > Monitoringsrapport **Opleidingsdeelname en de opleidingspanningen** van werkgevers in Vlaanderen

**RAADPLEEG DE LOPENDE ONDERZOEKEN OP HET KENNISPLATFORM**

## INCLUSIEVE SAMENLEVING

Het domein inclusieve samenleving omvat onderzoek naar de maatschappelijke en processen die ertoe leiden om de mogelijkheden aan maatregelen om de afstand van personen tot de arbeidsmarkt te verkleinen.

### Kinderopvang voor baby's en peuters en tewerkstelling in Vlaanderen

Formele kinderopvang is opvang die beroepsmatig en tegen betaling gebeurt. **Werk** blijkt de belangrijkste reden om een beroep te doen op formele kinderopvang voor baby's en kleuters in Vlaanderen. Vooral bij **moeders** heeft opvang een positief effect op **tewerkstelling** in die zin dat meer gendergelijkheid op de arbeidsmarkt. Toch is er een **grote sociale kloof** tussen wie wel en niet gebruik maakt van formele kinderopvang. Beperkte opvangplaatsen kunnen het gebruik van formele kinderopvang bemoeilijken. Formele opvang alleen volstaat dus vaak niet.

**MEER INFO**

### ESF-oproep outreach en activering: empowerment en arbeidsmarktsituatie

De ESF-oproep Outreach en Activering heeft tot doel om outreachende en geïntegreerde acties op te zetten voor inactieve arbeidszessives in Vlaanderen en Brussel, zoals ondersteuning bij het zoeken naar werk, toeliding naar een opleiding of werkplekken en advisering. Uit een **evaluatie** blijkt dat de projecten erin slagen:  
> om hun **deelnemers te empoweren**. De vooruitgang is het grootst bij de personen die bij de start van de begeleiding het laagst scoren.  
> om **deelnemers vooruitgang** te doen maken op **de arbeidsmarkt**, hetzij door werk, hetzij door andere stappen richting arbeid.

**LEES MEER OVER DE EMPOWERMENTMETING**

**RAADPLEEG DE RESULTATEN VAN DE ARBEIDSMARKTSITUATIE**

### ESF-oproep inclusieve ondernemingen: impactevaluatie

Deze impactevaluatie gaat na of en op welke manier de projecten binnen de groep **'Inclusieve ondernemingen'** leiden tot meer diversiteit of inclusie op de werkvloer. Enkele conclusies:  
> Er is een **verhoogde kennis en meer bewustzijn** over inclusief ondernemen.  
> Een **integrale dienstverlening** of goede doorverwijzing naar partners is belangrijk.  
> Er is nood aan **duurzame verankering** in de onderneming.

**RAADPLEEG DE EVALUATIE**

### Denkwerk: gender en arbeid

Franne Mullens en Deborah de Moor stonden bij de betekenis van arbeid, de verdeling van betaalde en onbetaalde arbeid tussen vrouwen en mannen en de historische evolutie daarvan. Ook bespraken ze **genderverschillen** in mentale gezondheid bij werkenden en elementen die **genderverschillen** kunnen verklaren.

**ONTDEK DE TERUGBLIK**

### Activering van leefloongerechtigden

Om leefloongerechtigden beter te begeleiden in een traject naar tewerkstelling, is een **geïntegreerd, intensief en laagdrempelig traject** van belang, op maat van de individuele noden. Daarnaast is voldoende samenwerking tussen OCMW's, VDAB, sociale economie, reguliere werkgevers en het lokale netwerk van partners nodig.

**LEES MEER OVER DE RESULTATEN**

### Kwetsbare groepen op de Vlaamse arbeidsmarkt

Samen met het Steunpunt Werk analyseren we de **positie van kwetsbare groepen** op de Vlaamse arbeidsmarkt in 2022. Enkele resultaten:  
> **Voorzwaar** vrouwelijke kortgeschoolden, kortgeschoolden geboren buiten de EU, 17 en kortgeschoolden jonger dan 15 jaar kenden een **brutaal verlies** in **werkzaamheid** in 2021 en 2022 vergeleken met voorgaande jaren.  
> De **werkzaamheidsgraad** in Vlaanderen is in 2022 gestegen naar **76,7 procent**, maar zou kunnen doorgroei naar 81 procent als een aantal niet-beroepsactieven die dicht bij de arbeidsmarkt staan, aan de slag zouden gaan.

**LEES HET TRENDRAPPORT**

## ECONOMIE

Het domein economie omvat onderzoek naar de link tussen economie en arbeidsmarkt, onder meer op het vlak van werkgelegenheid en benodigde vaardigheden.

### Naar een productiviteitsagenda voor Vlaanderen

Sinds 2018 daalt de productiviteit in Vlaanderen. Door productiviteitsgeloel te stimuleren, kan meer evenwicht gebracht worden in de vraag naar werknemers en vaardigheden enerzijds en het aanbod aan werkdrempels anderzijds. **Hebomen voor productiviteitsgroei** in Vlaanderen streeuen zich binnen 4 domeinen:  
> Sectoren  
> Profielen  
> Levenslang leren  
> Faciliteiten van werk

**VERNEEM MEER OVER DE PRODUCTIVITEITS-AGENDA VOOR VLAANDEREN**

**ONTDEK DE TERUGBLIK VAN DENKWERK**

### VOORUITBLIK NAAR 2024

- > **Buitenlands talent** aantrekken en behouden
- > Evaluatie van **competentiechecks**
- > **Jobbereikbaarheid** als drempel of hefboom voor werk

**RAADPLEEG DE LOPENDE ONDERZOEKEN OP HET KENNISPLATFORM**

## OMGEVING

Het domein omgeving omvat onderzoek naar de interactie tussen de fysieke omgeving en de arbeidsmarkt.

### Greene vaardigheden in Vlaanderen

Om de groene transitie te realiseren, moet ingezet worden op groene vaardigheden en jobs. Voor Vlaanderen werd een **green skills roadmap** ontwikkeld om de groene transitie op de Vlaamse arbeidsmarkt te versnellen. Het onderzoek omvatte volgende stappen:  
> analyse van de **goede praktijken** uit het buitenland  
> voorstelling van een **high-level strategie** om bedrijven, instellingen en individuen te inspireren om te investeren in toekomstige groene vaardigheden en groene banen  
> uitwerking van een **implementatieroadmap** en een **governancekader**

**GOEDE PRAKTIJKEN IN HET BUITENLAND**

**HIGH-LEVEL STRATEGIE**

**IMPLEMENTATIEROADMAP EN GOVERNANCEKADER**

**HERBEKUK HET WEBINAR**

### VOORUITBLIK NAAR 2024

- > Een human capital roadmap voor het **Vlaamse klimaatadaptatieplan**

**RAADPLEEG DE LOPENDE ONDERZOEKEN OP HET KENNISPLATFORM**

## GOVERNANCE

Het domein governance omvat onderzoek naar de samenwerking tussen actoren om de doelstellingen van het arbeidsmarktbeleid te realiseren.

### STEM in Vlaanderen

De STEM-agenda 2030 heeft als doel om de instroom en doorstroom in STEM-opleidingen en loopbanen te verhogen. Ter voorbereiding daarvan werd de **bestaande kennis over STEM** en het **huidige STEM-ecosysteem** in kaart gebracht.

Het vooronderzoek leidde tot:  
> een **STEM-opkenningsagenda**, die onder meer inzet op impactmetingen en studies naar hefboomen om in te stappen in STEM-loopbanen.  
> een omschrijving van de nodige **samenwerking en governance**, met onder andere een centrale regie van de onderzoeksagenda.

**RAADPLEEG DE INZICHTEN**

### VOORUITBLIK NAAR 2024

- > Evaluatie van het **kennisbeleid** van het Department Werk en Sociale Economie
- > Evaluatie van het instrument **sectorconvenants**
- > **Toekomstverkenning 2035**: Technologie - Werken - Inclusief
- > **Decentrale** uitwerking van arbeidsmarktbeleid
- > Evaluatie van het **geloof in de sociale economie** en de **acties** binnen de ESF+ investeringsproceet REACT EU

**RAADPLEEG DE LOPENDE ONDERZOEKEN OP HET KENNISPLATFORM**

## EVENEMENTEN

### Webinar: groen skills roadmap voor Vlaanderen

Met financiering van de DG REFORM van de Europese Commissie liet het Departement onderzoeken welke **groene vaardigheden** in Vlaanderen nodig zijn zodat (toekomstige) werknemers klaar zijn voor de groene transitie. Slotstuk was de uitwerking van een **roadmap**.

**HERBEKUK HET WEBINAR**

### VIONA-webinar: interregionale arbeidsmobiliteit

In 2023 troffen we een nieuwe reeks webinars af. Met de VIONA-webinars willen we de resultaten van VIONA-onderzoeken toegankelijk delen met een ruimer publiek. Het eerste VIONA-webinar ging in op de **interregionale arbeidsmobiliteit in België**. Het onderzoek biedt input voor een effectievere bemiddeling tussen Waalse werkgevers en Brusselse/Waalse werkzoekenden om zo de interregionale mobiliteit tussen de Belgische gewesten te verhogen.

**HERBEKUK HET WEBINAR**

### Denkwerk

Onder de naam Denkwerk laten we enkele keren per jaar **experten aan het woord** over thema's die aansluiten bij de kennisagenda van het Department Werk en Sociale Economie. In 2023 organiseerden we een Denkwerk over:

- 1 **Gender en arbeid**
- 2 **Arbeidsproductiviteit**
- 3 **Technologie en de toekomst van werk**

### Vlaams arbeidsmarktcongres

Samen met het Steunpunt Werk organiseerden we ook in 2023 een **arbeidsmarktcongres**. Met de focus op **35 Jaar Vlaams arbeidsmarktbeleid** kwamen onderzoeken, statistieken en beleidsinzichten aan bod.

**ONTDEK DE TERUGBLIK**

### VOORUITBLIK NAAR 2024

- > Denkwerk: **digitale vaardigheden**
- > VIONA-webinars: **activering van leefloongerechtigden**, **klimaatadaptatieplan**
- > Webinar **sociale economie en armoede**

**ONTDEK DE CIJFERS OP HET DASHBOARD**

**LEES MEER OVER DE TOEKOMSTIGE PISTES**

### Blijf op de hoogte van onze onderzoeken en evenementen

- Schrijf u in op **werkin-e**
- Raadpleeg de website van DWSE
- Raadpleeg het kennisplatform van DWSE
- Volg ons op X
- Volg ons op LinkedIn