



Vlaanderen
is erfgoed

Metaaldetectie en magneetvisserij in Vlaanderen

Agentschap
Onroerend
Erfgoed

onroenderfgoed.be

Deze folder richt zich tot actieve en toekomstige metaaldetectoristen en magneetvissers. Hij verduidelijkt de te volgen regelgeving, het belang van archeologie en de gevolgen in geval van overtreding.

- WAT IS HET BELANG VAN DE REGELGEVING?
- WAAROM ARCHEOLOGIE?
- WAAROM EEN ERKENNING?
- WAT ZIJN DE REGELS?
- WAT IS MELDEN?
- HOE BEWAAR JE JE VONDSTEN?
- WAT BIJ OVERTREDING?

In Vlaanderen zijn duizenden mensen actief als metaaldetectorist of magneetvisser. De populariteit van deze hobby neemt nog elk jaar toe. Sommigen doen het enkel voor de kick van het vinden, anderen doen het uit interesse voor het verleden. Het is belangrijk om te weten dat er specifieke regels zijn, waaraan je je moet houden bij het uitoefenen van deze activiteit. Naar metaal zoeken is een ontspannende bezigheid, die je in de buitenlucht brengt. Maar wanneer je naar voorwerpen met archeologische waarde zoekt, doe je aan archeologie, en daarvoor moet je de onroerendergoedregelgeving volgen. Wanneer je op oude munitie stoot kan het plots ook een heel gevaarlijke hobby zijn. Deze folder geeft een overzicht van de principes van de regelgeving op metaaldetectie en de do's & don'ts van de hobby. De volledige regelgeving kan je lezen op onze website:

www.onroerendergoed.be



#WISTJEDATJE:

Metaaldetectie is een wereldwijd fenomeen, maar in elk land zijn er andere wetten. De regels die we in deze folder bespreken, zijn enkel van toepassing in Vlaanderen. Ga je buiten Vlaanderen zoeken met je detector of magneet, informeer je dan goed over de plaatselijke richtlijnen.

WAT IS HET BELANG VAN DE REGELGEVING?

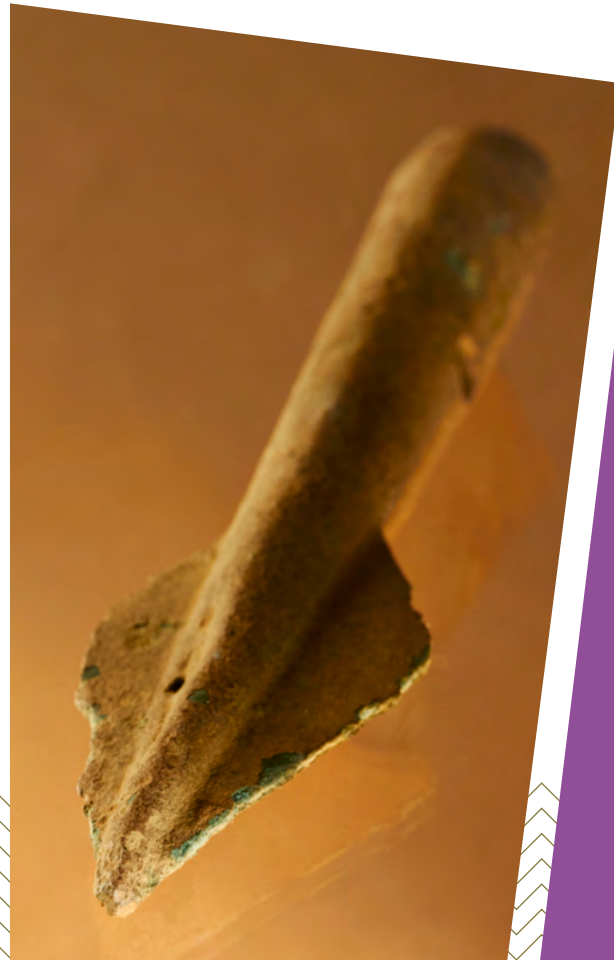
Sommige van de meest tot de verbeelding sprekende archeologische voorwerpen zijn ontdekt met een metaaldetector of een magneet. Soms leidde zo'n kleine ontdekking tot een grote opgraving met bijzondere resultaten, of zelfs tot de bescherming van een archeologische site. Bij elke vondst kunnen archeologen een beetje bijleren over ons verleden. Een klein metaal voorwerp op een akker kan de voorbode zijn van de ontdekking van een Romeins heiligdom, een verdwenen nederzetting of een 18^{de}-eeuws slagveld. Giften uit dat heiligdom kunnen ons kennis bijbrengen over de rituelen van onze voorouders. Lakenloodjes uit die nederzetting leren ons misschien iets over de verspreiding van de plaatselijke lakenproductie. En de nauwkeurige locatie van musketkogels kan een nieuw inzicht brengen in het verloop van een veldslag. Het huidige Onroerenderfgoeddecreet waakt over alle archeologische voorwerpen die zich in de grond en in het water bevinden. Het is de te volgen regelgeving voor alle metaalzoekers.

WAAROM ARCHEOLOGIE?

Zoek je naar oude voorwerpen (tot en met 1946) met een metaaldetector of magneet, dan doe je aan archeologie. Wanneer je raakt aan het ondergrondse erfgoed, kan je het beschadigen. Daarom moet een metaaldetectorist zijn zoektocht beperken tot een diepte van 30 cm. Dieper kunnen er immers nog onverstoord sporen en contexten zitten. Archeologen dateren die aan de hand van de vondsten die ze erin vinden, zoals bijvoorbeeld munten. Neem je die vondsten weg, dan verwijder je ook belangrijke wetenschappelijke informatie. Hetzelfde geldt voor voorwerpen die al eeuwen in de modder onder water vastzitten. Om alle detectievondsten de behandeling te geven die ze verdienen, en geen kennis over het verleden te laten verloren gaan, heeft het agentschap Onroerend Erfgoed in Vlaanderen het statuut van erkend metaaldetectorist in het leven geroepen.

WAAROM EEN ERKENNING?

Metaalzoekers die naar archeologische voorwerpen zoeken, hebben een officiële erkenning van het agentschap Onroerend Erfgoed nodig. Zo krijgen wij een zicht op wie aan metaaldetectie doet en mogelijk op waardevolle vondsten voor archeologen botst. Een erkenning als metaaldetectorist is gratis en eenvoudig aan te vragen en kan je krijgen als je meerderjarig bent, een bewijs van goed gedrag en zeden kan voorleggen, en nooit veroordeeld bent voor inbreuken op de onroerenderfgoedregelgeving. Aan een erkenning zijn wel enkele regels verbonden, in het belang van het erfgoed.



WAT ZIJN DE REGELS?

De regels voor erkende metaaldetectoristen en magneetvissers staan in de Code van Goede Praktijk, terug te vinden op onze website. Kreeg je een erkenning, dan verwachten we dat je deze regels goed kent, ze uiteraard volgt en dit ook aanmoedigt bij anderen. We geven hieronder een korte samenvatting:

- Je mag pas zoeken na **toestemming** van de eigenaar of beheerder van het perceel of waterloop. Dit geldt ook voor openbare domeinen. Tips om de juiste instantie te contacteren, vind je op onze website. We hebben een standaardformulier om die toestemming officieel te maken.
- De vondsten die je doet zijn niet zomaar jouw **eigendom**, maar wel die van de eigenaar van de grond. Als je de vondsten zelf wil houden, maak je best op voorhand afspraken. Ook dat kan met het standaardformulier.
- Je moet steeds je **digitale legitimatiekaart** van erkend metaaldetectorist bij de hand hebben. De politie of een gemachtigd ambtenaar kan je daarnaar vragen.
- **Minderjarigen** mogen ook aan metaaldetectie of magneetvissen doen, maar **enkel onder begeleiding** van een erkend detectorist.
- Je mag nooit zoeken op **beschermde archeologische sites** of op terreinen waar een **archeologisch onderzoek** loopt. Ook niet wanneer de eigenaar je toestemming gegeven heeft. Beschermde sites kan je terugvinden op het geoportaal van Onroerend Erfgoed.
- Je mag niet dieper dan **30 cm** graven om een vondst boven te halen. De putjes maak je mooi terug dicht. Laat vondsten zonder archeologische waarde niet rondslingeren.
- Ontdek je **onontploffte munitie**, zoals obussen of andere springtuigen, laat ze dan liggen en verwittig onmiddellijk de politie. De veiligheid primeert!
- **Menselijke resten** behandel je op dezelfde manier: afblijven en meteen de politie bellen. Er staat een richtlijn op onze website voor de procedure bij de vondst van menselijk skeletmateriaal.
- Je **meldt onmiddellijk** na het zoeken **al je vondsten** (ook niet-metalen) via de online metaaldetectievondstmeldingstool van Onroerend Erfgoed.





#WISTJEDATJE:

Een metaaldetectievondst melden is iets helemaal anders dan een archeologische toevalsvondst melden. Toevalsvondsten zijn doorgaans structuren of sporen die bij toeval opduiken bij graafwerken. De vinder moet binnen de drie dagen melding doen en de site onaangeroerd laten, tot de archeologen ze geregistreerd hebben. Een metaaldetectievondst mag je gewoon oprapen en meenemen, nadat je de precieze locatie genoteerd hebt. De registratie gebeurt door de zoeker zelf, een hele verantwoordelijkheid dus!

WAT IS MELDEN?

Een melding van een metaaldetectievondst is de overdracht van specifieke informatie over je vondst aan de archeologen van Onroerend Erfgoed. Dat doe je via de online metaaldetectievondstmeldingstool waartoe elke erkende detectorist toegang heeft. Op onze website staat een handige instructievideo waarmee je aan de slag kan. Je geeft een omschrijving van het voorwerp en de exacte locatie van de vindplaats. Doe dit zo gedetailleerd mogelijk, liefst met een foto erbij. Maak ook een overzichtsfoto van alle schijnbaar oninteressante niet-metalen vondsten, want je weet maar nooit. Al deze gegevens worden opgeslagen in de Centrale Archeologische Inventaris (CAI), waar onderzoekers en beheerders van archeologisch erfgoed ze kunnen gebruiken om beter inzicht te krijgen in het verleden van de vindplaatsen.

Vondsten melden is een verplichting waaraan elke erkende metaaldetectorist en magneetvisser zich moet houden. Een vondst posten op **sociale media** of in een databank **is geen officiële melding**. Heb je nog geen erkenning, maar deed je toevallig toch al een archeologische vondst? Vraag dan onmiddellijk je erkenning aan! Er worden nooit vondsten in beslag genomen, die blijven bij de rechtmatige eigenaar.

HOE BEWAAR JE JE VONDSTEN?

Voor het beheer van je vondsten staan er richtlijnen in de Code van Goede Praktijk, die neerkomen op het principe van de 'goede huisvader':

- Je moet archeologische ensembles als een geheel en in goede conditie bewaren.
- Identificeer steeds je vondsten, nummer ze en verpak ze degelijk. Je kan hiervoor onze gratis handleiding downloaden.
- Wil je je vondsten reinigen, informeer je dan goed op voorhand om schade te voorkomen, of schakel eventueel een conservatiespecialist in.
- Je vondsten moeten steeds beschikbaar zijn voor wetenschappelijk onderzoek.
- Veranderen je voorwerpen van eigenaar of bewaarplaats, laat dit dan binnen de 30 dagen na de wijziging weten aan Onroerend Erfgoed. Verhuizen ze naar het buitenland, dan moet dit minstens 30 dagen op voorhand gebeuren.

Je kan ervoor kiezen om je vondsten in bewaring te geven bij een onroerenderfgoeddepot. In elke regio in Vlaanderen zijn er tegenwoordig erkende depots die het beheer van je vondsten kunnen overnemen. Een overzicht vind je op onze website.

WAT BIJ OVERTREDING?

Wanneer je aan een bepaalde wet gebonden bent, staan er doorgaans straffen op overtredingen. Dat is ook zo bij de onroerendgoedregelgeving. Erkende metaaldetectoristen en magneetvissers die zich niet houden aan de afgesproken regels riskeren een tijdelijke schorsing en zelfs permanente intrekking van hun erkenning, waardoor je niet meer mag gaan zoeken naar archeologische objecten. Is er schade aan beschermd erfgoed toegebracht, dan behoren geldboetes en zelfs gevangenisstraf tot de mogelijkheden, afhankelijk van de ernst van het misdrijf. Metaalzoekers zonder erkenning die toch betrapt worden op het zoeken naar archeologische voorwerpen, riskeren eveneens een zware sanctie.

Je kan bij het beoefenen van je hobby ook andere regels overtreden, die niets met archeologie te maken hebben. Let ook daarvoor goed op.

- Betreed nooit een privéterrein zonder toestemming, en vraag altijd het akkoord van de eigenaar om er te mogen zoeken.
- Bossen, natuurgebieden en bevaarbare waterlopen zijn meestal verboden terrein. Militaire domeinen zijn dat altijd. Informeer je dus goed.
- Hinder nooit de scheepvaart.
- Wees voorzichtig met munitie en verwittig de politie.
- Informeer je grondig, zodat je niet voor vervelende verrassingen komt te staan.





WAAR VIND JE MEER INFORMATIE?

Bijkomende info over erkenning, vondstmelding en de Code van Goede Praktijk vind je op:

www.onroenderfgoed.be/ik-ben-metaaldetectorist

Praktische tips ter voorbereiding van je zoektocht zijn verzameld in deze blog:

www.onroenderfgoed.be/blog/metaaldetectie-2020-waar-mag-je-zoeken

Vondsten melden doe je op:

<https://loket.onroenderfgoed.be/archeologie/metaaldetectievondstmeldingen>

Vragen over erkenning mail je naar:

erkennen-subsidieren.oe@vlaanderen.be

Vragen over toevalsvondsten mail je naar:

cai@vlaanderen.be

Het Onroenderfgoeddecreet van 12 juli 2013 kan je lezen op:

www.onroenderfgoed.be/huidige-regelgeving

Het geoportaal is te raadplegen op:

geo.onroenderfgoed.be

De lijst met erkende depots vind je op:

www.onroenderfgoed.be/overzicht-van-de-erkende-onroenderfgoeddepots

De handleiding 'Inpakken, een kunst' kan je gratis downloaden op:

<https://oar.onroenderfgoed.be/item/238>

Hoe je moet omgaan met menselijke resten, lees je op:

<https://www.onroenderfgoed.be/omgaan-met-menselijke-resten>

Onroerend Erfgoed is een agentschap en wetenschappelijke instelling van de Vlaamse overheid. We zijn bevoegd voor bouwkundig, archeologisch, landschappelijk en varend erfgoed. Samen met onze partners geven we Vlaanderen nu en straks mee vorm en kleur door de zorg voor onroerend erfgoed voor iedereen vanzelfsprekend te maken.

Meer informatie over het Onroenderfgoeddecreet en de zorg voor archeologie vind je op:

www.onroenderfgoed.be

Voor algemene vragen neem je contact op met de hoofdzetel in Brussel:

Agentschap Onroerend Erfgoed
Koning Albert II-laan 15 bus 236,
1210 Brussel
T. 02 553 16 50

info@onroenderfgoed.be



Let op: deze folder dient enkel als toelichting bij de regelgeving en is niet bindend. Kijk altijd op: www.onroenderfgoed.be voor de meest actuele informatie.



Ons beleidsveld staat niet stil, onze regelgeving evolueert. Het agentschap Onroerend Erfgoed kan niet garanderen dat de informatie uit deze folder actueel is op het moment dat je het leest. Kijk voor de meest actuele informatie altijd op onze website www.onroenderfgoed.be

V.u.: Peter De Wilde, Koning Albert II Laan 15 bus 236, 1210 Brussel - T +32 2 553 16 50 - Mei 2024

© foto's: Onroerend Erfgoed