



Vlaanderen
is natuur

Bijdrage regeerakkoord 2024 - 2029

AGENTSCHAP
NATUUR EN BOS

natuurenbos.be

INHOUD

1. Natuurbeheer inzetten voor creatie van robuuste, weerbare natuur	6
2. We breiden onze bossen uit en beschermen de bestaande bossen	7
3. Een rollend meerjarenprogramma voor de uitvoering van de stikstofsanering	7
4. We schakelen een versnelling hoger inzake natte natuur	8
5. We zetten in op geïntegreerd natuurherstel	8
6. Bouwen aan natuur doe je niet alleen	9
7. Een betere leefomgeving door het creëren van een natuurnetwerk	10
8. SMART NATURE: slim en vooruitziend natuurbeheer, ondersteund door technologie	11
9. Natuur en bos verder uitbouwen als mature organisatie	11
10. Nieuwe instrumenten- innovatie	12

Wij koesteren, beschermen en ontwikkelen ruim 90.000 hectare aan natuurgebieden, bossen en parken in Vlaanderen. We willen dat zoveel mogelijk mensen daarvan kunnen genieten.

Van Europese topnatuur op onbetreden plekken tot bescheiden natuurpareltjes vlak bij je voordeur: de meer dan 300 natuurgebieden van Natuur en Bos zijn er voor iedereen!

We herstellen en versterken onze Vlaamse natuur en zetten natuurgebaseerde oplossingen in als middel voor klimaatadaptatie.

We wapenen onze natuur tegen de gevolgen van de klimaatverandering. Dit doen we onder meer door wetlandherstel, bosuitbreiding, een aangepast natuurbeheer, door het bufferen van kwetsbare natuur en het verbinden en vergroten van natuurkernen.

We werken hiervoor samen met partners, op maat van een gebied, en zorgen hierbij voor een maximale afstemming van en maximale synergieën tussen de maatregelen en uitvoeringsplannen voor de realisatie van de instandhoudingsdoelstellingen, stikstofsanering, bosuitbreiding, het programma natte natuur en het VAPEO.

We zorgen bij de realisatie van natuur ook steeds voor toegankelijke en beleefbare natuur, waarbij recreanten een gezonde topervaring wordt geboden.

NATUUR EN BOS

IN CIJFERS 2023

NATUUR
IN BEHEER

94.860

(in hectare)

683
MEDEWERKERS

50.387

NATUUR IN EIGENDOM
(in hectare)

GECERTIFICEERD BOS
(in hectare)

30.107

VERKOCHT VOLUME HOUT
(uit eigen bossen)

60.229 M³

NATUUR MET
TOEGANKELIJKHEIDSREGELING*

74.483

(in hectare)

126

GEBIEDEN MET
HONDENLOSLOOPZONES

821

SPEELZONES

* In een toegankelijkheidsregeling staat welke recreatie toegelaten is in natuurgebieden. Bijvoorbeeld wandelen, fietsen, paardrijden, maar ook vrij toegankelijke zones, speelzones of hondenlosloopzones.

Adviezen, vergunningen en subsidies

in cijfers 2023



15.000+

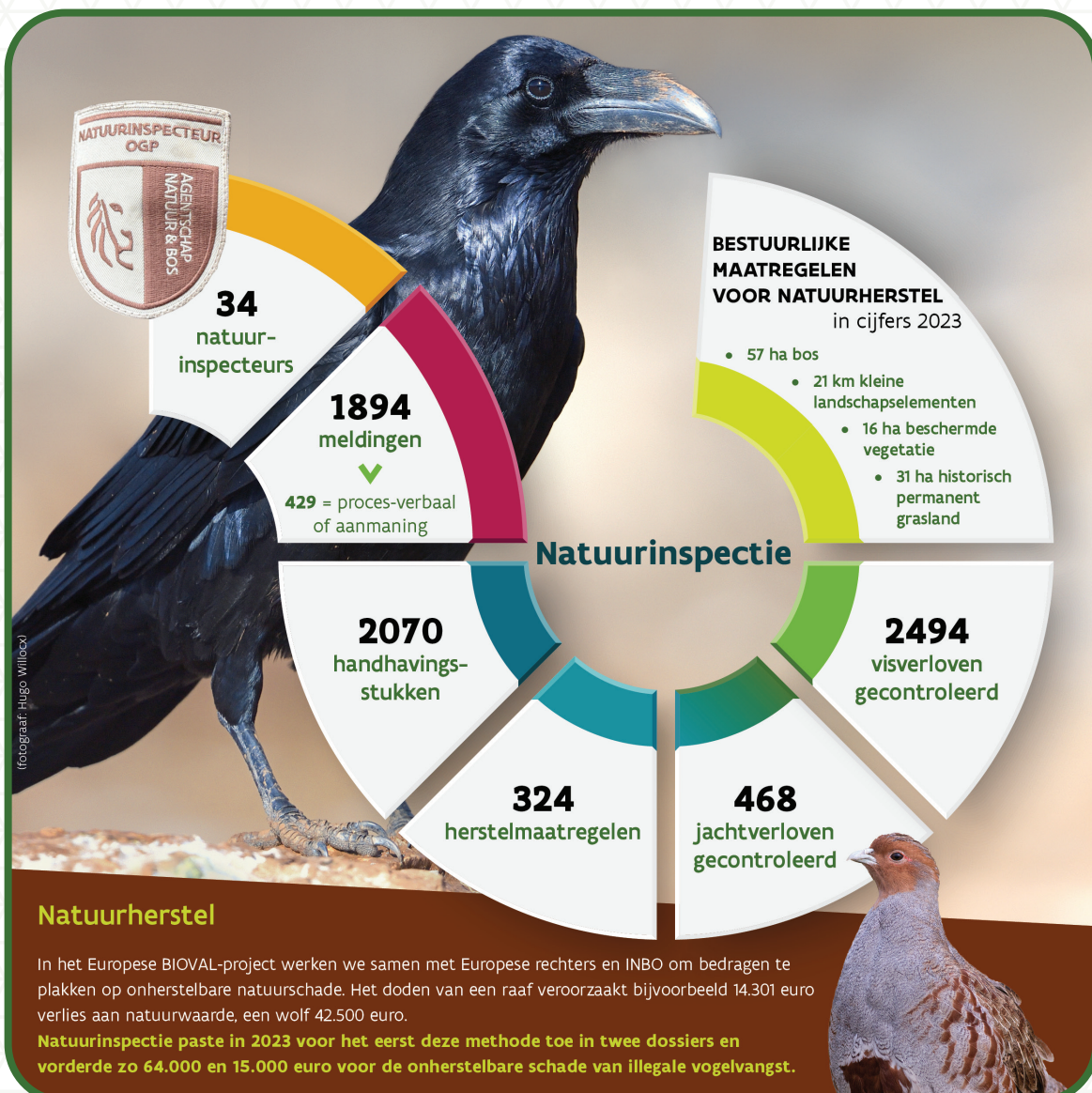
Meer dan 15.000 **advies- en vergunningsdossiers** behandeld

bijna

€ 70 miljoen

2500 subsidieaanvragen

voor natuurprojecten goedgekeurd, goed voor een natuurinjectie van bijna 70 miljoen euro



1

NATUURBEHEER INZETTEN VOOR CREATIE VAN ROBUUSTE, WEERBARE NATUUR

- 1.1 Tegen 2030 brengen we 150.000 ha natuur onder effectief natuurbeheer, met focus op de realisatie van de Europese natuur- en klimaatdoelen. We kijken hierbij ook naar nieuwe vormen van beheer zoals bv. rewilding en geven dit een volwaardige plaats in de natuurontwikkeling in onze domeinen.
- 1.2 Voor de terreinen onder effectief beheer wordt de financiering gekoppeld aan het natuurstreefbeeld en aan het areaal. Dit geldt ook voor de Vlaamse natuurdomeinen, waarvan de financiering aangepast wordt aan de groeiende oppervlakte natuurgebied onder beheer (jaarlijks + 1,5 - 3%). De normkost wordt op regelmatige basis geëvalueerd en geïndexeerd.
- 1.3 We zoeken naar win-wins en gaan samenwerking met partners aan, om op een (kosten)efficiënte en effectieve manier samen de Vlaamse beleidsdoelen op een geïntegreerde manier te realiseren.
- 1.4 We zoeken partners om het beheer van tuinen en parken met een Vlaamse uitstraling duurzaam te organiseren.
- 1.5 We zetten ons natuurbeheer in om de verstoring van ons ecosysteem op te vangen en ons landschap weerbaar te maken voor de klimaatverandering. We zetten maximaal in op natuurgebaseerde oplossingen.
- 1.6 We moderniseren onze branddetectiesystemen om (natuur)rampen te voorkomen.
- 1.7 We valoriseren biogrondstoffen uit bos, natuur en landschap. We dragen bij aan een duurzame en circulaire houteconomie door onder meer het in Vlaanderen geproduceerde hout lokaal en voor een zo hoogwaardig mogelijke toepassing in te zetten. We gebruiken de reststromen uit het natuur- en landschapsbeheer maximaal als grondstof.



Muziekbos te Ronse © Bart Heirweg

2

WE BREIDEN ONZE BOSSEN UIT EN BESCHERMEN DE BESTAANDE BOSSEN

- 2.1 We zetten de bosuitbreiding verder met als doelstelling om tegen 2030 10.000 ha nieuw bos te realiseren. We zetten prioritair in op bosuitbreiding ter versterking van waardevolle boskernen en ten behoeve van lokale beleving, klimaatadaptatie en waterconservering. Naast de klassieke bosaanplant kiezen we ook voor (gedeeltelijke) spontane verbossing gecombineerd met aanplantingen in kloempen.
- 2.2 De samenwerking met de stakeholders in de Bosalliantie wordt verdergezet.
- 2.3 Bestaande bossen met hoge ecologische waarde worden beter beschermd en er wordt streng gehandhaafd op illegale ontbossing. We geven verantwoordelijkheid aan de bosbeheerders en bekijken welke zaken in het kader van een regulier bosbeheer via een code van goede praktijk kunnen geregeld worden en niet meer onderworpen hoeven te zijn aan een kapmachtiging.

3

EEN ROLLEND MEERJARENPROGRAMMA VOOR DE UITVOERING VAN DE STIKSTOFSANERING

- 3.1 Rond stikstofherstel nemen we alle nodige stappen en voorzien we de vereiste middelen om alle specifieke instandhoudingsdoelstellingen onder passend beheer te brengen tegen 2030.
- 3.2 We creëren een rollend meerjarenprogramma en een beheerstructuur voor de uitvoering van gebiedsgerichte projecten voor stikstofsanering volgens de fasering in de PAS, zodat deze tegen 2030 in 140 van de 193 voorziene deelzones van de SBZ-H daadwerkelijk opgestart zijn. We zetten hierbij het instrument van volwaardig flankerend beleid (landbouw, recreatie,...) in.
- 3.3 We investeren prioritair PAS-middelen in de maatwerkgebieden Mechelse Heide, Kalmthoutse Heide, de Maten, Voeren en Turnhouts Vennengebied.



Hallerbos © Agentschap voor Natuur en Bos/Pierre Kestemont

4

WE SCHAKELEN EEN VERSNELLING HOGER INZAKE NATTE NATUUR

- 4.1 We zetten het (meerjaren)programma natte natuur verder, om zo tegen 2030 (periode vanaf 1 januari 2021) 20.000 ha natuurstreefbeeld natte natuur te herstellen of de kwaliteit van de bestaande natte natuur te verbeteren. We focussen hierbij op hydrologisch herstel in valleien en op van nature vochtige gebieden. We doen dit via een doelmatige samenwerking tussen de betrokken realisatoren.
- 4.2 We voeren hierbij lopende projecten zoals Rivierherstel Leie, TOP Dender en het Sigmaplan versneld uit. Om die versnelling en de combinatie met waterveiligheid te realiseren wordt een kader uitgewerkt dat het mogelijk maakt om proactieve natuurontwikkeling en boscompensatie op het niveau van een globaal project in rekening te brengen. Daarnaast starten we nieuwe geïntegreerde projecten op in strategische gebieden voor natte natuur, waaronder het brongebied Zwarte beek-Dommelvallei, Abeekvallei, Herk-Mombeek, Kleine Nete en de Ijzer- en Handzamevallei.
- 4.3 We ontwikkelen een kustvisie die slim gebruik maakt van natuuro oplossingen in functie van waterbeheersing (duin voor dijk) en met de koppeling naar natuurdoelen en waar mogelijk met beleving. We bereiden Sigma 3.0 en het Territoriaal Ontwikkelingsprogramma Kust voor, waarbij we veiligheids- en natuurbaten maximaal combineren.

5

WE ZETTEN IN OP GEÏNTEGREERD NATUURHERSTEL

- 5.1 We zetten de versnelling van het Natura 2000- of instandhoudingsbeleid verder, om de Europees beschermde habitats en soorten in een gunstige staat van instandhouding te brengen of te houden tegen 2050.
- 5.2 We respecteren de afspraken rond de planologische taakstelling voor natuur en groen in het kader van de ruimteboekhouding en bakenen onder meer de ontbrekende 25.500 ha extra planologisch groengebied af via ruimtelijke uitvoeringsplannen.
- 5.3 De bestaande soortenbeschermingsprogramma's worden verdergezet, nieuwe programma's benaderen we sterker vanuit de ecosysteemlogica waarbij we meer geïntegreerd inzetten op fauna, flora en de samenhang van het ecosysteem. Een eerste voorbeeld hiervan is het soortenbeschermingsprogramma 'akkerbiodiversiteit'.
- 5.4 We dragen bij aan een doelmatige aanpak van de schade- en overlastsoorten (beschermde soorten, jachtwild en invasieve uitheemse soorten) door de verantwoordelijkheden tussen de diverse betrokkenen en beleidsdomeinen duidelijk vast te leggen. We richten een dienstencentrum op met betalende dienstverlening, ook gericht op sensibilisering en ondersteuning van burgers om schade maximaal te voorkomen.

6

BOUWEN AAN NATUUR DOE JE NIET ALLEEN

- 6.1 De vier Nationale Parken zijn het speerpunt van ons natuurbeleid. We voorzien aanvullende investeringssteun voor de realisatie van ambitieuze natuurprojecten die bijdragen aan de uitstraling en realisatie van natuurdoelen binnen de Nationale Parken. We zorgen ervoor dat deze ecologische topgebieden beleefbaar worden zonder significante impact op de aanwezige natuur en ontwikkelen een recreatief beleid in en rondom het park. Daartoe investeren we in enkele strategische onthaalpunten met een internationale uitstraling, zoals bv. de Grooten Hof in Nationaal Park Bosland, die als belevingscentrum en uithangbord functioneren en zorgen voor gecoördineerde bezoekersstromen binnen de parken.
- 6.2 We werken een kader uit voor de werking en financiering van de Regionale Landschappen in uitvoering van het parkendecreet. We bundelen daarbij de krachten vanuit de betrokken beleidsdomeinen en geven de Regionale Landschappen een belangrijke opdracht op vlak van realisatie van natuur in het buitengebied en de randstedelijke omgeving.
- 6.3 We ontwikkelen een kader voor de werking en financiering van de Bosgroepen waarmee zij structureel uitvoering geven aan Vlaamse beleidsdoelstellingen op vlak van bos- en natuurbeheer, natuurbeheerplanning, bosuitbreiding en administratief-technische ondersteuning van private natuur- en bouseigenaars.
- 6.4 We experimenteren met Gebiedsdeals, als operationalisering van de Regiodeals, waarbij we in een geïntegreerde gebiedsgerichte samenwerking verschillende noden (klimaatrobuust waterbeheer, recreatieve noden, flankerend beleid, mobiliteit, ...) tegelijkertijd realiseren, bv. TOP Dender. We werken hierbij ook samen met andere overheden en met stakeholders in het gebied.
- 6.5 In complexe dossiers waar meerdere doelstellingen en problematieken samen komen, bundelen we de krachten en middelen over administraties en besturen heen, om deze sites te laten uitgroeien tot plekken waar duurzaam ondernemen, recreatie en erfgoedbeleving hand in hand gaan met natuurontwikkeling. Een voorbeeld is de ontwikkeling van het brownfield Florivalsite als onthaalpoort van het Nationaal Park Brabantse Wouden.



Hallerbos © Agentschap voor Natuur en Bos/Pierre Kestemont

7

EEN BETERE LEEFOMGEVING DOOR HET CREËREN VAN EEN NATUURNETWERK

Om tegemoet te komen aan de algemene biodiversiteitscrisis, de klimaatverandering en de gezondheidsuitdagingen creëren we een natuurnetwerk dat loopt van in de bebouwde omgeving tot de grote natuurkernen in het buitengebied.

- 7.1 Mensen in contact brengen met de natuur beschouwen we als onze maatschappelijke verantwoordelijkheid. We zetten in op natuurgebaseerde oplossingen voor een toekomstgerichte woon-, werk- en leefomgeving. We streven hierbij naar een geïntegreerde en sector overschrijdende werking met instrumenten als Natuurweefselplanning, de projectoproep Natuur in je Buurt, een Vlaams Actieplan Natuur en gezondheid,... We werken met beleidsondersteunende netwerken en zetten in op allianties met partners en belanghebbenden.
Voor de verstedelijkte omgeving schuiven we de moderne groennormen, de 3 – 30 – 300 regel, naar voren. Specifiek voor de lokale besturen zoeken we samenwerking voor de implementatie van natuuroplossingen in de lokale Energie- en klimaatactieplannen en de Hemelwater- en droogteplannen.
We creëren draagvlak en sensibiliseren door het verhaal van de natuur kenbaarder te maken via educatie en communicatie.
- 7.2 We zetten actief in op de realisatie van een aantal prioritaire verbindingen tussen natuurkernen. Via het Vlaams Actieprogramma Ecologische Ontsnippering (VAPEO) voeren we de ecologische ontsnippering van de wegen versneld uit via een op te richten VAPEO-fonds en brengen we de noodzakelijke ontsnippering van waterwegen en spoorwegen gedetailleerd in kaart.
We starten de prioritaire uitvoering van een ecoduct over de E314 te Zonhoven, als verbinding tussen de SBZ-gebieden De Teut en Tenhaagdoornheide, en een ecoduct in Meise, in combinatie met de werken aan de A12, om de verbinding tussen SBZ-gebieden Gravenbos en Buggenhoutbos te herstellen. We onderzoeken de aanleg van een ecoduct over de N74 te Pelt om dieren veilig te laten oversteken tussen Pijnven en Dommelvallei.
- 7.3 We zetten mee onze schouders onder de transitie naar een natuurinclusieve landbouw gericht op een voldoende hoge basisnatuurkwaliteit in landbouwgebied, werken mee aan pilootprojecten, en testen nieuw ontwikkelde instrumenten en samenwerkingsvormen uit die specifiek gericht zijn op landbouwnatuur, zoals bv. een landbouw-natuurbeheer-convenant. Dat kan in living labs en pilootprojecten.
- 7.4 Samen met partners zorgen we voor 500 km bijkomende houtkanten, hagen en heggen tegen het einde van de regeerperiode en zetten in op onderhoud en bescherming van de bestaande kleine landschapselementen.
- 7.5 We zetten actief in op kwaliteitsvolle beleving. Er is voor iedereen iets te doen, of je nu houdt van wandelen, de natuur bestuderen, fietsen, picknicken, lopen, paardrijden, mountainbiken, spelen, vogelspotten, vissen, kamperen... In co-creatie met de doelgroepen bepalen we waar de focus ligt op recreatie en waar de natuur voorrang krijgt.



Nationaal Park Hoge Kempen © Frank Ressler

8

SMART NATURE: SLIM EN VOORUITZIEND NATUURBEHEER, ONDERSTEUND DOOR TECHNOLOGIE

De nieuwe golf van technologische vernieuwing biedt veel kansen om het natuurbeheer en onze dienstverlening efficiënter en vooruitziend te maken. Drone-technologie, AI, digital twins en mobiele toepassingen, zullen ervoor zorgen dat het beleid meer datagedreven wordt ondersteund.

- 8.1 Met behulp van sensoren en (een piloot met) drone-technologie zorgen we voor een efficiëntere monitoring, beheer en handhaving. De waardevolle data die we op die manier verzamelen, delen we in beide richtingen met kennisinstellingen en partners uit de publieke en private sector. Samen maken we werk van de data space Smart Nature, waar data in vertrouwen tot inzichten kan leiden en de broodnodige innovatie stimuleert.
- 8.2 We zetten stappen naar een digital twin rond stikstofsanering en bescherming van onze natuur, waar beleidsmaatregelen gesimuleerd en bijgestuurd kunnen worden in het brede partnernetwerk.
- 8.3 Artificiële intelligentie biedt vele kansen om onze werking efficiënter te maken en burgers nauwer bij de natuurbeleving te betrekken. We zetten in op een laagdrempelige en empathische dienstverlening voor alle doelgroepen - digitaal en mobiel eerst - en we streven naar een proactieve communicatie met onze klanten.
- 8.4 We verbinden dienstverlening en natuurbeleving tot één geïntegreerd verhaal: het verhaal van Vlaanderen die haar natuur koestert, slim beheert en openstelt voor eenieder die er van wil genieten.

9

NATUUR EN BOS VERDER UITBOUWEN ALS MATURE ORGANISATIE

- 9.1 Een krachtige handhaving is het sluitstuk van het natuur- en bosbeleid. De programmatische aanpak van de natuurhandhaving wordt verdergezet. We versterken verder de gedragen samenwerking met andere handhavingdiensten en zorgen zo voor een doelmatige handhaving die onder meer gebaseerd is op de noodzakelijk gebleken specialisatie van de natuurinspecteurs.
We zetten innovatieve handhavinginstrumenten in, zoals drones of remote sensing en maken een beleidskader hierrond.
- 9.2 We verduidelijken de verantwoordelijkheden voor de aanpak en het beheer van ziekten bij in het wild levende dieren. Daarbij gaat specifieke aandacht naar invasieve uitheemse soorten (in het bijzonder exotische muggen) en wildedierenziekten (in het bijzonder vogelgriep).
- 9.3 We maken het vergunningenbeleid transparanter en werken aan de leesbaarheid van de regelgeving.
- 9.4 We integreren het Bosdecreet en het Natuurbehoudsdecreet in een Natuurcodex, waarbij de natuurregelgeving eenvoudiger en transparanter wordt gemaakt zonder te raken aan het bestaande beschermingsniveau.
We blijven werken aan de opmaak en het updaten van de Praktische Wegwijzers en voorzien hiervoor zoveel mogelijk online toepassingen (bv. de impactscoretool en de depositietool).

10

NIEUWE INSTRUMENTEN- INNOVATIE

- 10.1 We onderzoeken nieuwe instrumenten zoals habitatbanking of biodiversiteitscredits om de mogelijkheden van vermarkting van natuur en ecosysteemdiensten en samenwerking met de bedrijfswereld te verkennen.
- 10.2 We exploreren nieuwe samenwerkingsmodellen met private landeigenaars, en zetten pilotprojecten in dit verband op, met focus op beheer.
- 10.3 We introduceren carbon farming in Vlaanderen i.s.m. de landbouwsector en werken mee aan de oprichting van een Vlaams Actieplatform Carbon Farming.



AGENTSCHAP
NATUUR & BOS

Postadres:
Koning Albert II-laan 15 bus 177
1210 BRUSSEL
www.natuurenbos.be