



Onze 12 voorstellen

Om kinderen en jongeren in Vlaanderen morgen **kansrijker** te laten opgroeien.



Opgroeien

Memorandum 2024-2029

Opgroeien

is er niet zomaar.

Opgroeien is er niet zomaar. Het nieuwe agentschap zag vijf jaar geleden het licht en van in het begin was er de ambitie om **een geïntegreerd jeugd- en gezinsbeleid** waar te maken. Het oprichtingsdecreet was daarvoor een eerste belangrijke stap. De voorbije vijf jaar is er verder aan deze ambitie, aan deze toekomst gewerkt. Het fundament van dit toekomstverhaal is en blijft de krachtige missie en visie.



Meer informatie
over Opgroeien
vind je op
opgroeien.be

Elk jaar ondersteunen de lokale teams
van Opgroeien gratis meer dan
60.000 pasgeboren baby's en hun gezinnen.



Opgroeien

A close-up, intimate portrait of a young girl with dark skin and eyes. She is looking directly at the camera with a calm, steady gaze. Her right hand is raised to her face, with her fingers resting against her cheek and temple. The lighting is soft and natural, highlighting the texture of her skin and the intensity of her eyes. The background is blurred, focusing all attention on her expression.

Het recht op kansrijk opgroeien helpen realiseren
voor elk kind en elke jongere in Vlaanderen en Brussel.

→ Onze missie.

Opgroeien

Onze visie

Met Opgroeien maken we werk van **een geïntegreerd jeugd- en gezinsbeleid**. Samen met partners zetten we in op een doorlopend traject van zorg, ondersteuning en hulp. Dat doen we zowel **lokaal als bovenlokaal** en over verschillende levensdomeinen heen. We sluiten vroeg en nabij aan op de levenstrajecten van kinderen, jongeren en gezinnen en geven hun maximaal regie over hun traject. Opgroeien profileert zich daarvoor als een betrouwbare, verbindende en wendbare organisatie.

Opgroeien staat vanuit zijn missie en visie ten volle in de maatschappij. We kunnen dan ook niet om maatschappelijke evoluties en fenomenen heen die onze richting en prioriteiten mee bepalen. Zonder volledig te willen zijn, denken we daarbij aan:

- Opgroeien in een tijd van **grote noden**
- Opgroeien tijdens een **technologische (r)evolutie**
- Opgroeien in een tijd van **toenemende complexiteit**
- Opgroeien in een tijd van **stijgende verwachtingen**
- Opgroeien in een **superdiverse samenleving**
- Opgroeien in een tijd van **arbeidskrapte**
- Opgroeien in een tijd van **druk op het mentaal welzijn**

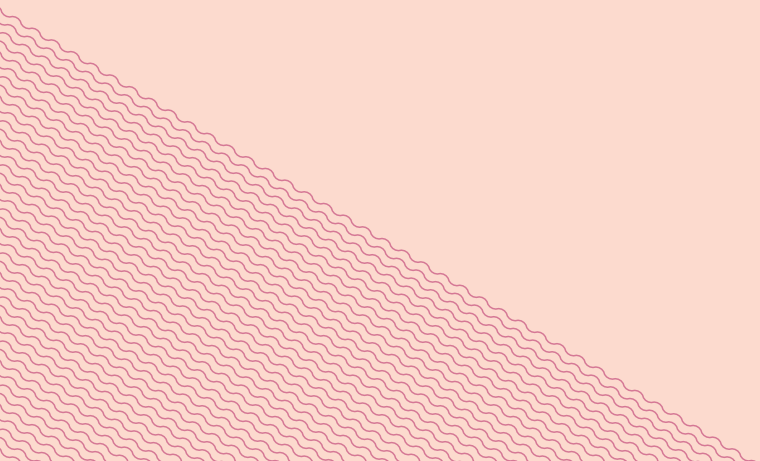
Opgroeien speelt vanuit zijn decretale opdrachten een rol die gaat van algemene dienstverlening tot hooggespecialiseerde ondersteuning. Tegelijk maakt Opgroeien, met zijn eigen dienstverlening, deel uit van dat ondersteuningslandschap én fungeert het agentschap als regisseur

die verantwoordelijkheid neemt voor de uitbouw en organisatie van het gezins- en jeugdbeleid. Met een bereik van -9 maanden tot 25 jaar en van universele dienstverlening tot bijzonder gespecialiseerde ondersteuning, beschikt Opgroeien over **krachtige hefboomen** om het jeugd- en gezinsbeleid op een geïntegreerde manier vorm te geven.

Hier zijn er de voorbije regeerperiodes al grote stappen gezet. Toch moeten zowel Opgroeien als het hulpverleningslandschap verder door een **grondige transformatie** gaan. De focus ligt daarbij vooral op verbinding en geïntegreerd werken. We vertalen dat in **12 strategische voorstellen** voor de volgende regeerperiode.

Deze voorstellen zijn ambitieus en noodzakelijk om het verschil te maken voor onze kinderen, jongeren en gezinnen. Opgroeien profileert zich als de motor om deze voorstellen waar te maken. Samen met onze partners willen we de voorstellen vertalen in acties en die uiteindelijk ook uitvoeren.

Onze 12 voorstellen



- 
1. Investeer in **preventie**
 2. Bouw **kwaliteitsvolle basisvoorzieningen** uit
 3. Versterk **gedeelde verantwoordelijkheid**
 4. Strijd met **het Groeipakket tegen kansarmoede**
 5. Krijg meer grip op **verontrusting en kindermishandeling**
 6. Ga voor **gezinsgerichte jeugdhulp**
 7. Zorg voor **extra mogelijkheden bij complexe situaties**
 8. Voorkom **jeugddelinquentie**
 9. Smeed sterkere banden **binnen de leefwereld van jongeren**
 10. Schouder aan schouder, **lokaal en nationaal**
 11. Durf **uitbreiden**
 12. **Stop met besparen**



OVER
TOPO

1

Investeer in preventie

De hoeksteen van een geïntegreerd jeugd- en gezinsbeleid

De Huizen van het Kind en de OverKop-huizen als fysieke en laagdrempelige ankerplekken.

Vroeg en nabij, onder dat motto geven we het geïntegreerd jeugd- en gezinsbeleid vorm. Dit betekent dat we streven naar **zichtbare ankerplekken** waar gezinnen met kinderen met al hun vragen en noden terecht kunnen. Heel vaak lopen ouders nog verloren in een versnipperd landschap met een groot aantal organisaties. Om duidelijkheid te creëren zetten we volop in op de **versterking van de Huizen van het Kind**. We bouwen deze huizen uit tot plekken waar ruimte is voor onthaal en ontmoeting, maar waarbij ook verbinding gemaakt wordt met de kinderopvang en het Groeipakket. Ook de verbinding en coherentie met het onderwijs, de gezondheidszorg, wonen en werk zijn belangrijk.

Ook voor **jongeren** is het belangrijk een fysieke ankerplek te hebben waar plaats is voor ontmoeting en spel, maar waar tegelijk naadloos kan bijgeschakeld worden als er nood is aan aanvullende zorg. De voorbije legislatuur zorgden we voor een sterke uitbreiding van de **OverKop-huizen**. We willen deze uitbreiding de komende periode verderzetten en ambiëren minstens één OverKop-werking per eerstelijnszone. OverKop-werkingen zitten op het kruispunt van jeugd(welzijns)werk, welzijn en (geestelijke) gezondheidszorg. Ze zijn de plek waar verbindingen met onderwijs, wonen en werk kunnen gemaakt worden.

Samen met de lokale besturen moeten alle betrokken partners samengebracht worden in **twee netwerken** die de bestaande dynamieken van de Huizen van het Kind en de OverKop-huizen

verder ontwikkelen. We consolideren hun rol als fysieke ankerplek voor respectievelijk kinderen tot 12 jaar en gezinnen en jongeren tot 25 jaar en maken ze **gebiedsdekkend**: voor de Huizen van het Kind op het gemeenteniveau, voor de OverKop-huizen op het eerstelijnszoneniveau.

Vanuit die netwerken zetten we in op **preventief jeugd(hulp)beleid** zodat we plekken waar kinderen, jongeren en hun gezinnen komen kunnen versterken (scholen, jeugdhuizen, kinderopvang, sportclubs, werk ...). We leggen vanuit deze netwerken een sterke verbinding met 1 Gezin, 1 Plan, dat een brug vormt tussen de basiszorg en aanvullende zorg.

Om continuïteit te installeren in trajecten schuift het decreet voor de organisatie van het geïntegreerd jeugd- en gezinsbeleid een trajectondersteuner naar voren. Integreer die trajectondersteuner maximaal in de werking van de Huizen van het Kind en de OverKop-huizen.

Een ondersteuningsaanbod voor zwangeren, met bijzondere aandacht voor kwetsbaren en verontrusting

Preventief werken betekent dat we al vroeg aanstaande ouders ondersteunen. Het **protocolakkoord** Interfederaal plan geïntegreerde zorg vormt daarvoor het richtinggevend kader. Gebruik dat kader als **hefboom** voor een krachtig Vlaams beleid dat vertrekt van de principes van Vroeg en nabij.



2

Bouw kwaliteitsvolle basisvoorzieningen uit

Ontwikkel kinderopvang en buitenschoolse opvang en activiteiten

Kinderopvang

Herbevestig de drie **evenwaardige functies** van kinderopvang: **sociaal, educatief en economisch**. Het decreet voor kinderopvang van baby's en peuters moet herwerkt worden zodat die functies kwaliteitsvol blijvend uitgevoerd worden in een context van sterk geëvolueerde uitdagingen. Met het oog op de toekomst grijpen we in op de rol, de organisatie en de financiering van kinderopvang. We houden daarbij rekening met de voorstellen van de Toekomstwerf Kinderopvang.

Aanpassing van het subsidiesysteem

Het subsidiesysteem moet **hervormd en vereenvoudigd** worden. Het subsidietrappensysteem wordt uitgevlakt met een gelijk speelveld voor zowel organisatoren als ouders, met groeipad naar 100% IKT. In de weg daarnaartoe voorzien we in een basissubsidie voor iedereen.

Verhoging van de toegankelijkheid

Op basis van een behoefteanalyse moet een meerjarengroeipad uitgewerkt worden naar **voldoende aanbod**. Opgroeien pleit voor een aanpassing van de voorrangsregels zodat kinderopvang **toegankelijk is voor elk gezin** dat er nood aan heeft. De zoektocht naar geschikte opvang moet gefaciliteerd worden door de bestaande digitale zoeksystemen te stroomlijnen.

Via een gericht beleid moet de participatie van kinderen uit kwetsbare gezinnen in de kinderopvang versterkt worden, onder meer om hun ontwikkeling te ondersteunen.

Voor kinderen met **specifieke ondersteuningsbehoeften** moet de toegang versterkt worden door subsidiemaatregelen en passende personele omkadering in functie van ondersteuning op maat voor elk kind. De aanwezigheid van **inclusie-expertise** in de kinderopvang wordt versterkt om de handicapspecifieke kennis vanuit partners (zoals het VAPH-aanbod) sterker en duurzamer te laten renderen.

Versterking van de kwaliteit

Er moeten acties genomen worden die de **kwaliteit en professionaliteit** van de kinderopvang op een hoger niveau brengen. De ratio kind-begeleider moet verder verbeteren, met als streefcijfer **1 kinderbegeleider per 5 kinderen**. Daarnaast moeten investeringen volgen in meer en hoger gekwalificeerde pedagogische medewerkers op de werkvloer en in de omkadering.

Aanpassing in de organisatie van de kinderopvang

Een duurzaam kinderopvangmodel kan maar waargemaakt worden wanneer er ingegrepen wordt in de organisatie van de kinderopvang. Er is nood aan **schaalvergroting** van de kinderopvanginitiatieven zodat organisatoren hun aanbod **professioneel, duurzaam en kwaliteitsvol** kunnen uitbouwen tot basisvoorzieningen die zich in netwerken rond Huizen van het Kind kunnen inschrijven. Flankerend moet geïnvesteerd worden in het versterken van het **beleidsvoerend vermogen** van de organisatoren en moeten de verschillende initiatieven die de kinderopvang ondersteunen gestroomlijnd worden.



Buitenschoolse Opvang en Activiteiten (BOA)

Er is nood aan **een onderbouwd financieel groeipad** voor buitenschoolse opvang en activiteiten, zodat lokale besturen vanuit hun regierol voldoende aanbod kunnen financieren. Gezien het intersectorale karakter van BOA maken we andere beleidsdomeinen (sport, jeugd, cultuur, onderwijs) mee verantwoordelijk voor de financiering, maar ook voor het stimuleren van hun lokale diensten.

Binnen het financieel groeipad voor BOA moet **voldoende budget** voorzien worden om de toegankelijkheid te versterken zodat kinderen uit kwetsbare gezinnen en kinderen met specifieke ondersteuningsbehoeften bereikt worden en het aanbod op die kinderen afgestemd kan worden.

In overleg met het Departement Onderwijs moet het decreet flankerend onderwijs herbekeken worden zodat er **juridische eenduidigheid** is over het organiseren en financieren van BOA op scholen en er een sterkere verbinding gemaakt wordt tussen kinderopvang en kleuteronderwijs als geïntegreerde pedagogische en professionele omgeving voor kinderen van 0 tot 6 jaar.



74.485 opvangplaatsen in Vlaanderen
en Brussel voor baby's en peuters
werken volgens inkomenstarief.



Opgroeien



3

Versterk gedeelde verantwoordelijkheid

Zet in op intensieve samenwerking via netwerken

Om een geïntegreerd gezins- en jeugdhulpbeleid te realiseren, moeten de **schotten tussen sectoren en voorzieningen weggehaald** worden. Zo kan vanuit een gedeelde verantwoordelijkheid en door de verknoping van expertises het doorverwijfsmodel doorbroken worden. Om dat te realiseren schuiven we **vier netwerken** naar voren die nauw met elkaar en geïntegreerd samenwerken: de Huizen van het Kind en OverKop-huizen als ankerpunten voor twee netwerken basiszorg en -ondersteuning, de netwerken aanvullende zorg en de netwerken geblokkeerde ontwikkelingstrajecten.

De dienstverlening van Opgroeien wordt resoluut in die netwerken ingeschakeld; we installeren de nodige **flexibiliteit** zodat onze dienstverlening inspeelt op lokale en bovenlokale realiteiten en die versterkt en gepaste antwoorden geeft op de vragen en noden van kinderen, jongeren en ouders.

Om de netwerken **performant, kwaliteitsvol en duurzaam** te maken, moeten de kaders en instrumenten voor het erkennen, financieren en ondersteunen van onze voorzieningen en organisaties op elkaar afgestemd worden. En geven we het landschap dat we erkennen, financieren en ondersteunen actief mee vorm. We definiëren de rol van organisaties in netwerken, creëren een kader voor de erkenning, subsidiëring, aansturing en opvolging van netwerken en voorzien in ondersteuning om **tegen 2029** over performante netwerken te beschikken.

Netwerken aanvullende zorg

Voor alle kinderen en jongeren die nood hebben aan specifieke ondersteuning moet een **continuüm van aanvullende zorg**

en ondersteuning georganiseerd worden die bijgeschakeld en teruggeschakeld kan worden op een samenhangende, ononderbroken en geïntegreerde manier. Deze aanvullende zorg omvat verschillende functies - begeleiding, behandeling, verblijf ... - en verschillende expertises: ontwikkelingsstoornis en handicap, opvoeding en gezinsondersteuning, geestelijke gezondheidszorg, verontrusting, crisis, zorgbemiddeling en diagnostiek. Om die expertises op een effectieve manier in te zetten in trajecten, moet ingezet worden op een **netwerkaanpak** die betrokken partners in hun werkingsgebied samen verantwoordelijk maakt voor alle kinderen en jongeren met specifieke ondersteuningsvragen. We bouwen daarvoor verder op bestaande goede praktijken.

De teams '**1 Gezin, 1 Plan**' moeten gepositioneerd worden als **brug tussen basis- en aanvullende zorg**. We organiseren die zorg en ondersteuning zo vroeg als nodig en zo nabij mogelijk in de leefomgeving van aanstaande ouders, kinderen en jongeren, hun gezin en context, onder andere door verbinding met de OverKop-huizen en de Huizen van het Kind.

We wijzigen het **maatregelenpakket van de jeugdrechter** in functie van toewijzing aan een netwerk, in plaats van aan een individuele voorziening en in functie van crisishulp.

We passen de **regels rond overgang naar volwassenenondersteuning** aan de nieuwe intersectorale realiteit van inzet van jeugdhulp voor personen met een handicap aan.



4

Strijd met het Groeipakket tegen kansarmoede

Benut alle kansen van het Groeipakket

Het Groeipakket blijft een **krachtig instrument in de strijd tegen kinderarmoede**. Onderzoek wijst uit dat elke extra euro een verschil maakt voor gezinnen. Door het vrij besteedbare karakter is het Groeipakket een belangrijk onderdeel van het gezinsbudget en kan het worden ingezet voor de noodzakelijke behoeften van gezinnen zoals huisvesting, voeding, energie en opvoeding, wat zeker voor kwetsbare gezinnen belangrijk is.

We pleiten voor **een versterking van de ondersteuning voor kwetsbare gezinnen**, onder meer door de sociale toeslag gericht te versterken. Daarbij houden we rekening met de diversiteit aan gezinsvormen en overgangsmaatregelen. We **harmoniseren het gezins- en inkomensbegrip** zodat gezinnen zoveel mogelijk automatisch toegang krijgen tot inkomensgerelateerde tegemoetkomingen als IKT en studietoelagen.

Gezinnen met een kind met een **specifieke ondersteuningsbehoefte** hebben meer kans om in armoede terecht te komen. Daarom moet maximaal ingezet worden op het **voorkomen van non-take-up**. We werken drempels weg door aanvragen rechtstreeks bij Opgroeien 'no wrong door' te laten toekomen en gezinnen gericht vroeg en nabij te ondersteunen. We evolueren naar een **beleidsdomeinbreed inschalingsinstrument** voor kinderen en zetten in op een **intersectorale aanpak rond diagnostiek en gegevensuitwisseling**, zodat we een geïntegreerd gezins- en jeugdbeleid nog beter vormgeven voor de doelgroep kinderen met een specifieke ondersteuningsbehoefte.

Om onderbescherming tegen te gaan pleiten we ervoor om **afgeleide rechten** nog meer te **automatiseren** via (verfijning van) het Vlaams kadaster Groeipakket, zodat gezinnen krijgen waar ze recht op hebben. Zo kunnen zowel Vlaamse als federale agentschappen, maar ook lokale besturen, gezinnen gericht ondersteunen.



5

Krijg meer grip op verontrusting en kindermishandeling

Zorg dat kinderen en jongeren veilig kunnen opgroeien

In een warm Vlaanderen wordt op elke situatie van **verontrusting en kindermishandeling** een passende en kwaliteitsvolle welzijnsreactie gegeven zodat kinderen en jongeren **veilig, omringd en geliefd** kunnen opgroeien. We bundelen daarvoor kennis, expliciteren verwachtingen in gedeelde verantwoordelijkheid, grijpen in op procedures en hebben aandacht voor randvoorwaarden, in het bijzonder met betrekking tot infodeling en versterking van betrokken spelers in het netwerk zodat zij hun maatschappelijke rol kunnen spelen.

Een **transversaal beleid rond verontrusting** is van cruciaal belang omdat complexe problemen die verontrusting veroorzaken bij kinderen, jongeren en gezinnen zo met een integrale benadering aangepakt kunnen worden. Elk kind en elke jongere heeft het recht om kansrijk en veilig op te groeien. In een steeds complexer wordende maatschappij en een sterk evoluerend hulp- en justitielandschap wil Opgroeien inzetten op een beleid rond verontrusting en kindermishandeling, met sterke linken naar onderwijs, jeugd, sport, cultuur, justitie ... We werken samen met verschillende partners in het werkveld, zoals scholen, hulpverleningsinstanties, de sociale diensten, politie en justitiële actoren aan een veilige en optimale ontwikkeling van de kinderen en jongeren.

Het Europees Verdrag tot bescherming van de Rechten van de Mens (EVRM) en het Internationaal Verdrag inzake de Rechten van het Kind (IVRK) vormen **belangrijke kaders** bij het ontwikkelen van een transversaal beleid verontrusting.

We zetten daarbij in op de **verschillende lagen die omgaan met verontrusting kent**, die elk aandacht vragen en goed op elkaar moeten kunnen inspelen om zo een daadkrachtig beleid en praktijk te realiseren. Dit betekent aandacht voor en inzet op sensibilisering en preventie, detectie en signalering, bescherming, behandeling en ondersteuning, kennisontwikkeling en -deling en monitoring.

Om dit transversaal beleid rond verontrusting te realiseren, schuiven we de volgende doelstellingen naar voren:

- **Expertise borgen en structureel inbouwen** in omgaan met verontrusting, onveiligheid en kindermishandeling, waarbij we streven naar een cultuur waarin omgaan met verontrusting, onveiligheid en kindermishandeling een **integraal onderdeel** is van de professionele praktijk binnen alle relevante sectoren.

We zetten daarbij verder in op **geïntegreerde data en intersectorale cijfer rapporten** over verontrusting, kindermishandeling en onveiligheid en zetten een verklarend onderzoek op poten naar de stijging van verontrusting in Vlaanderen.

Daarnaast verbreden we de **kindreflex** als instrument om de kennis en aandacht voor verontrusting en kindermishandeling in verschillende sectoren te verhogen en meer aandacht te schenken aan andere kwaliteitsvolle praktijken bij verontrusting zoals contextbegeleiding veiligheidsplanning, zorggarantie, veilig en omringd in de buik, Signs of Safety, Family Finding ...

We **inventariseren en ontsluiten expertise** in het omgaan met verontrusting en kindermishandeling en stimuleren verder de ontwikkeling van praktijk-wetenschap-beleid door deze kennis en expertise te bundelen en structureel te borgen in een kennis- en expertisecentrum dat de kennis in het werkveld - ook in de netwerken basiszorg en -ondersteuning - vergroot en actueel houdt.

- Kinderen, jongeren en hun omgeving die met verontrusting te maken hebben veel gemakkelijker tot **de juiste hulp en ondersteuning** brengen, waarbij we een verhoogde bereikbaarheid willen realiseren voor kinderen, jongeren en iedereen die met verontrusting te maken heeft, met als doel directe toegang bieden tot ondersteuning, hulpverlening en informatie, om zo de impact van verontrustende situaties te verminderen en de veiligheid en het welzijn van betrokkenen te waarborgen.

We bouwen hiertoe **1712** verder uit als herkenbare en toegankelijke hulplijn en zorgen voor een verdere afstemming en stroomlijning van de bestaande hulplijnen.

We **vergroten de bekendheid en het bewustzijn** rond verontrusting en kindermishandeling en beschikbare ondersteuningsdiensten door het uitvoeren van **voorlichtingscampagnes en educatieve activiteiten**, zowel onder kinderen en jongeren als onder volwassenen en professionals in relevante sectoren. We zetten ook in op **training**

van professionals die frequent in contact komen met kinderen en jongeren, zoals leerkrachten, huisartsen, politieagenten en jeugdwerkers, om verontrustende signalen te herkennen en door te verwijzen naar de juiste hulpbronnen en investeren in een versterkte samenwerking met deze actoren rond verontrusting.

Daarnaast optimaliseren we **coördinatie- en doorverwijzingsmechanismen** tussen verschillende instanties en hulpverleningsdiensten, om een naadloze overgang en continuïteit van zorg te waarborgen voor kinderen, jongeren en gezinnen die met verontrusting of kindermishandeling te maken hebben.

Tenslotte versterken we de **gemandateerde voorzieningen en sociale diensten jeugdrechtbank**, zodat zij hun werking op een kwaliteitsvolle manier kunnen blijven waarmaken en dat zowel bij hun personeelsformatie als bij voldoende beschikbare hulpverleningspartners en vervolghulp voor die doelgroep.

- Een **meer lokale aanpak**: verontrusting binnen een geïntegreerd jeugd- en gezinsbeleid. We zetten lokaal prioritair in op een aantal **cruciale kernactoren**, zoals politie of huisartsen, die vaak nog te onderbelicht zijn en/of aangeven dat ze moeilijk hun weg vinden in het lokale zorg- en ondersteuningslandschap.

We identificeren, versterken of creëren **(preventieve) initiatieven op lokaal niveau**, gericht op het vroegtijdig signaleren van risicofactoren en het bieden van ondersteuning aan gezinnen om de aanpak van verontrustende situaties passend en effectief te

realiseren. We ontwikkelen daarom trainingen, richtlijnen en protocollen en faciliteren multidisciplinaire samenwerking.

Daarnaast worden de **lokale teams van Opgroeien** versterkt in hun opdracht rond preventie van kindermishandeling lokaal door partnerschappen in de basiszorg.

Ten slotte geven we de **teams 1 Gezin, 1 Plan** de opdracht om de netwerken basiszorg te ondersteunen bij ernstige verontrusting.

- We creëren een **duidelijk kader voor informatiedeling** op het snijvlak met jeugdhulp, politie, het openbaar ministerie en de familie- en jeugdrechtbank, zodat we een **efficiënte samenwerking** bevorderen tussen deze verschillende instanties en professionals die betrokken zijn bij de aanpak van verontrusting, kindermishandeling en geweld.

De **regelgevende initiatieven** moeten casusoverleg bij verontrusting binnen het geïntegreerd jeugd- en gezinsbeleid mogelijk maken en zorgen voor een veilige en geïnformateerde gegevensdeling tussen de verschillende actoren, via een informatiebeheerssysteem.

- We creëren een **eengemaakte aanpak van verontrusting** vanuit een gedeelde verantwoordelijkheid vanuit verschillende actoren: welzijn, onderwijs, jeugd(welzijns)werk, (geestelijke) gezondheidszorg, politie en justitie.



6

Ga voor gezinsgerichte hulp

Focus op gezinsopnames, gezinshuizen en pleegzorg

Opgroeien wil dat kinderen en jongeren **zo thuis mogelijk** kunnen opgroeien. Ouders zijn de eerste zorgfiguren voor hun kind en moeten **maximaal ondersteund** worden in hun ouderrol, indien nodig geflankeerd door vrijwillige en professionele zorgfiguren.

Wanneer ouders, contextfiguren of een professioneel netwerk hulpvragen stellen, wordt in eerste instantie ingezet op **mobiele of ambulante begeleidingsvormen**. Die richten zich tot alle levensdomeinen, met aandacht voor het ondersteunen en versterken van ouder-kindrelaties. Initiatieven die focussen op het **uithuis- en uitgezinsplaatsing maximaal vermijden** zijn daarin noodzakelijk, zoals de uitbreiding van het aanbod veiligheidsplanning bij uithuisplaatsing en bij crisis hulp.

Wanneer **ambulante of mobiele begeleidingsvormen** onvoldoende toereikend zijn om een mate van veiligheid en responsief en sensitief ouderschap te bewerkstelligen, stelt zich de vraag welke **gezinsgerichte begeleidingsvormen** een antwoord kunnen bieden op de noden binnen het gezin. **Gedifferentieerde woonvormen**, die zo weinig mogelijk impact veroorzaken op andere levensdomeinen, zijn hiervoor nodig.

Als een uithuisplaatsing nodig is, zijn verblijfplaatsen waar **gezinsopnames** mogelijk zijn nodig. Op die manier wordt een breuk in de ouder-kindrelatie voorkomen. Dit vraagt om een uitbreiding van de residentiële hulp met units voor gezinsopnames.

Als een uitgezinsplaatsing zich opdringt, is er naast pleegzorg nood aan **meer jeugdhulp in gezinsvormen**. Dat vraagt onder meer om een uitbreiding van de residentiële hulp met **gezinshuizen**.

Opgroeien wil dat kinderen en jongeren zo thuis mogelijk kunnen opgroeien in de nabijheid van **zorgfiguren** die tegemoetkomen aan hun ontwikkelingsnoden. **Pleegzorg** moet in elke regio even toegankelijk zijn voor kinderen en jongeren die daar nood aan hebben. Het pleegzorgaanbod moet verder gedifferentieerd en versterkt worden zodat er een rijker palet is van manieren waarop gezinnen door andere gezinnen ondersteund kunnen worden, onder meer via **vernieuwende vormen**, zoals meeleefgezinnen, steungezinnen ... We vragen een gerichte versterking van pleegzorg om ondersteuning te intensifiëren in functie van een intensievere begeleiding en opvolging van pleeggezinnen.

Opgroeien wil een expliciet beleid rond **positief leefklimaat in de leefgroepenwerking**, onder meer door een actief beleid rond leefgroepgrootte: kwaliteitsvolle, kleinschalige huiselijke infrastructuur waarin maximaal zes jongeren samen verblijven en daarin elk hun eigen kamer hebben. Voor de **residentiële jeugdhulp** ontwikkelen we specifieke acties rond werkbaar werk, aangezien het werkklimaat in deze settings vaker onder druk staat.



We pleiten voor een **afbouw van afzondering en vrijheidsberovende maatregelen** tijdens het verblijf in alle residentiële voorzieningen, dus inclusief gemeenschapsinstellingen, mét ondersteunende interventies voor, tijdens en na een incident.


Opgroeien vraagt een **verdere verknoping van pleegzorg en adoptie**, op basis van het Canadese banque mixte-model. Na de realisatie van een **gedeeld voortraject van alle kandidaten voor pleegzorg en adoptie**, moeten we ook verder in het proces loskomen van de aanpak waarbij begeleiding en nazorg gebeurt door verschillende diensten naargelang het type plaatsing. Doel is om te evolueren naar een werking waarbij uit een pool van kandidaten die goed voorbereid en gescreend zijn, gezocht wordt naar het meest geschikte gezin voor een kind met een zorg en/of opvangnood. In een dergelijk scenario gebeurt plaatsing op maat van de zorgnoden van het kind, los van bestaande (juridische) kokers of werkvormen en steeds vanuit een perspectief van meerouderschap.

We pleiten daarom voor een **nieuw juridisch kader voor adoptie en pleegzorg** dat volgende elementen verankert:

- **Gezamenlijk voortraject** pleegzorg en adoptie.
- **Plaatsing op maat van de zorgnood van een kind** vanuit pool van kandidaat-gezinnen vanuit een efficiënt organisatiemodel.

- Een **sterk uitgebouwde, kwaliteitsvolle begeleiding en (na)zorg** op vaste tijdstippen, in functie van leeftijd, ontwikkeling en zorgnoden van minderjarige en gezin, zolang dit noodzakelijk is, minstens tot leeftijd van 18 jaar.
- Pleegzorg versterken en intensifiëren in functie van een **intensievere begeleiding en opvolging van de pleeggezinnen**.
- **Versterken van zorg en begeleiding** voor wie geadopteerd werd.

We gaan voor een **rechtstreekse samenwerking** tussen overheden voor interlandelijke pleegzorg en adoptie op basis van onderbouwde en gevalideerde screening van herkomstlanden voor adoptie en via de versterking van internationale samenwerking (multilateraal) met andere ontvangende landen.



In Vlaanderen wonen 11.169 kinderen
en jongeren kort, lang of af en
toe in een pleeggezin.

Opgroeien



7

Zorg voor extra mogelijkheden bij complexe situaties

Voorzie krachtige antwoorden voor kinderen en jongeren in complexe situaties

De **hulpprogramma's geblokkeerde ontwikkelingstrajecten** zijn begin 2024 gestart. We volgen de voortgang nauw op. We evalueren eind 2025 waar we staan, en sturen (inhoudelijk en budgettair) bij. Volgende elementen moeten daarbij zeker een plek krijgen:

- De erkenning en subsidiëring van de **GES+-voorzieningen** moet gelijkgeschakeld worden met die van de **voorzieningen veilig verblijf**.
- In overleg met de federale overheid versterken we de **samenwerking met de kinder- en jeugdpsychiatrie**. Jongeren op het snijvlak van gedrags- en emotionele problemen en geestelijke gezondheidszorg vergen een versterkte samenwerking.
- Er moeten verdere stappen gezet worden om het **leerrecht van de doelgroep van het hulpprogramma** te garanderen, in het bijzonder voor jongeren die verblijven in beveiligde settings.
- We brengen een **gedragen visie** over het inzetten van infrastructurele beveiliging en geslotenheid in verontrustende opvoedingssituaties van jongeren in de praktijk.
- We herleiden het gebruik van **vrijheidsbeperkende maatregelen** tot een **absoluut minimum**.
- Opgroeien pleit voor een **hertekening van het al te versnipperd diagnostisch landschap** zodat we onderbouwd en op maat ondersteuningstrajecten voor kinderen en jongeren uit kunnen tekenen.



8

Voorkom jeugddelinquentie

Haal alles uit de kast om jongeren uit de criminaliteit te houden

We voeren het **jeugddelinquentierecht** in Vlaanderen versterkt uit. De Vlaamse Regering gaat voor een onderbouwd jeugddelinquentierecht met duidelijke reacties en zet in op **preventie**. Het **voorkomen van jeugdcriminaliteit** moet een duidelijke prioriteit zijn. We zetten maximaal in op reacties in de leefomgeving van de jongere met betrokkenheid van ouders en het netwerk rondom de jongere. We maken de **brug naar lokale initiatieven** waar een geïntegreerde samenwerking tussen politie-justitie en welzijn wordt uitgebouwd. We zetten blijvend in op **herstel** en zetten het **slachtofferperspectief** nog meer op de voorgrond.

Jongeren mogen **niet langer dan nodig in gesloten begeleiding** verblijven. Er moet werk gemaakt worden van een **vlotte uitstroom** door bijkomende uitstroommogelijkheden te creëren en door te investeren in gedeelde partnerschappen met de jeugdhulp. We zetten ook versterkt in op verbinding met de geestelijke gezondheidszorg, en zorg en ondersteuning voor jongeren met een beperking. Binnen de gesloten begeleiding waarborgen we het recht op onderwijs, werken we aan een veilig en ontwikkelingsbevorderend leer- en leefklimaat - en versterken we verder het forensisch werken.

Tot slot investeren we in **snellere, geïnformateerde infodeling** en dit zo vroeg als mogelijk doorheen de jeugdrechtelijke keten.

- We zorgen budgettair en via regelgeving voor een verduurzaming van de bestaande **lokale ketenaanpak** en zorgen dat dat Vlaanderenbreed wordt uitgezet.

- In functie van de operationalisering van de langdurige gesloten begeleiding investeren we in het sluitstuk van fase 2 van het decreet, zowel in functie van infrastructuur, als bijkomende componenten van begeleiding en veiligheid.
- We voorzien in de nodige middelen en regelgeving om **volwaardig onderwijs in de gemeenschapsinstellingen** te installeren.
- We **monitoren** permanent de in-, door- en uitstroom in onze gemeenschapsinstellingen en nemen gerichte initiatieven om dat verder te optimaliseren. We verduurzamen **kortverblijf** binnen de gemeenschapsinstellingen en investeren verder in de uitbreiding van een kwaliteitsvolle forensische werking binnen onze gemeenschapsinstellingen.
- Jongeren verblijven **niet langer dan nodig** in de gemeenschapsinstellingen. We investeren in en hervormen het landschap van uitstroomalternatieven, zodat **gedeelde trajecten** de norm worden.
- Op basis van de pilootfase in Antwerpen evalueren we **elektronische monitoring** als maatregel en sanctie en voorzien we in de nodige regelgeving en middelen voor uitbreiding naar andere gerechtelijke arrondissementen.



- In overleg met onze federale collega's maken we extra werk van **forensische kinder- en jeugdpsychiatrie**. We investeren ook extra in **ambulante forensische geestelijke gezondheidszorg**. We hebben aandacht voor specifieke doelgroepen zoals druggerelateerde feiten en seksueel grensoverschrijdend gedrag die een gespecialiseerde aanpak nodig hebben.
- We **versterken de sociale diensten van de jeugdrechtbank** verder om hun vernieuwde opdrachten in het jeugddelinquentierecht kwaliteitsvol op te nemen.
- We zorgen voor concrete **verbinding met onderbouwde lokale initiatieven** die inzetten op preventie. We zetten in op het belang van onderwijs (schooluitval) en vrije tijd. We maken daarbij de link naar onder meer de OverKop-huizen en werkzame lokale praktijken.
- We zetten in op een meer **gedigitaliseerde informatiedeling en risicotaxatie** binnen een gedeeld kader tussen de partners in de keten, wat moet leiden tot meer onderbouwde beslissingen binnen het jeugddelinquentierecht.
- We **investeren in onderzoek** om de tendensen in jeugdcriminaliteit beter in kaart te brengen en maken verder werk van onderzoek naar recidive.

Bij 1 op de 10 dossiers van de sociale dienst van de jeugdrechtbank is er sprake van een jeugddelict.



ALL DAY
EVERYDAY
KICK BRAND

Opgroeien



9

Smeed sterkere banden binnen de leefwereld van jongeren

Isoleer hulpverlening niet, maar verbind ze met onderwijs en vrije tijd

Samenwerking op alle levensdomeinen

Een **positieve en rijke leefomgeving** verwijst naar het informele netwerk, de aanwezigheid van formele basisvoorzieningen en de ruimtelijke infrastructuur. Ook en niet in het minst maakt **toegankelijke zorg en ondersteuning** daar onlosmakelijk deel van uit. We willen in Vlaanderen en Brussel in elke buurt, wijk en gemeente voor elke aanstaande ouder, kind, jongere, gezin en context zo'n positieve, inclusieve en rijke leefomgeving waarmaken, biedt die voor ouders de mogelijkheden om hun ambities als ouder waar te maken en voor kinderen en jongeren om optimaal te ontwikkelen en op te groeien.

We bieden daarvoor aan aanstaande ouders, kinderen, jongeren, hun gezin en context een continuüm van integraal toegankelijke en kwaliteitsvolle zorg en ondersteuning, **zo vroeg als nodig en zo nabij mogelijk** in de leefomgeving van aanstaande ouders, kinderen en jongeren, hun gezin en context. We bouwen aan **structurele samenwerking** die reguliere actoren op alle levensdomeinen (onderwijs, vrije tijd, huisvesting, sport ...) verbindt met welzijnsactoren voor alle ondersteuningsvormen, van basiszorg en -ondersteuning tot de ondersteuning van gezinnen met complexe jeugdhulpvragen. Bij de uitbouw van die samenwerking hebben we specifieke aandacht voor de **toegankelijkheid voor specifieke doelgroepen**.

Samenwerking met onderwijs

Om kinderen en jongeren maximale ontwikkelingskansen te geven, zetten we volop in op het **garanderen van leerrecht** met het oog

op het behalen van een diploma of kwalificatie en in de toeleiding naar vervolgopleidingen in de jongvolwassenheid. Zeker voor kinderen en jongeren in kwetsbare situaties of armoede is een goed onderwijstraject een essentiële hefboom om uit die kwetsbaarheid en sociale ongelijkheid te geraken.

Het is hiervoor cruciaal dat onderwijs, welzijn en andere relevante actoren **geïntegreerd samenwerken** om kinderen en jongeren maximaal aan boord te houden in de scholen en in volwaardige alternatieven met leerperspectief te voorzien wanneer dat (tijdelijk) niet meer mogelijk is. We beschouwen scholen als **werkplekken voor welzijn** die hun **expertise bijschakelen** in de verschillende fasen van het zorgcontinuüm. We creëren hiervoor - in nauw overleg met de betrokken onderwijspartners (scholen, CLB, pedagogische begeleidingsdiensten en leersteuncentra) - een **structureel aanbod** vanuit de netwerken basis- en aanvullende zorg om **schooluitval**, ook in het kleuter- en basisonderwijs, mee te **voorkomen** en de leerkansen van kinderen en jongeren maximaal te garanderen.

We breiden het **NAFT-aanbod** structureel uit om aan de toenemende schooluitval en het toenemend aantal jongeren met ondersteuningsnoden op school antwoorden te kunnen bieden. We verduurzamen de **lerende netwerken** onderwijs-welzijn en investeren in een coördinator preventief jeugdbeleid per netwerk aanvullende zorg om in te zetten op de lokale netwerken met onderwijspartners en jeugdhulppartners, en andere relevante actoren, zodat we een volwaardig flankerend welzijnsbeleid in en rond de scholen kunnen opbouwen.



We bouwen met onderwijs een **stevig onderwijsbeleid** uit in de gemeenschapsinstellingen, het Vlaams detentiecentrum, de voorzieningen veilig verblijf en de GES+-voorzieningen. We werken mee aan en investeren in onder andere een nieuw **actieplan Samen Tegen Schooluitval** en een **vervolgtraject Leerlingenvervoer**. We schakelen onderwijsexpertise in de uitwerking en concretisering van trajectondersteuner, (vroeg)diagnostiek, netwerken ... binnen het kaderdecreet geïntegreerd jeugd- en gezinsbeleid.

We zorgen voor een **gepaste omkadering voor de onderwijsinternaten** zodat zij op een volwaardige manier hun preventieve opdracht kunnen vervullen voor kinderen, jongeren en gezinnen die extra ondersteuning en structuur vanuit een groepswerking nodig hebben. We breiden daarvoor onder meer de ondersteuning vanuit de netwerken aanvullende zorg naar onderwijsinternaten uit, zodat we de doelstelling van onderwijsinternaten als preventieve maatregel voor kinderen en jongeren in kwetsbare situaties ten volle kunnen realiseren.

We kiezen voor de totaalaanpak van kinderen en jongeren door in te zetten op een **flankerend welzijnsbeleid in basisvoorzieningen**:

- We creëren een **structureel aanbod vanuit jeugdhulp** om schooluitval in kleuter- en basisonderwijs te voorkomen en de leerkansen van kinderen en jongeren mee te garanderen. We hebben nood aan een **duidelijk gepositioneerd aanbod** (zoals NAFT voor secundair), op maat van kleuter- en basisonderwijs.

- We investeren via **1 Gezin, 1 Plan** in een **preventief jeugdbeleid** dat inzet op de lokale netwerken met onderwijspartners en jeugdhulppartners, en andere relevante actoren.
- We breiden de ondersteuning vanuit jeugdhulp naar **onderwijsinternaten** verder uit, zodat we de doelstelling van onderwijsinternaten als preventieve maatregel voor kinderen en jongeren in kwetsbare situaties ten volle kunnen realiseren. We gebruiken het indexeringsmechanisme als hefboom voor de zorg voor kinderen en jongeren geplaatst vanuit de jeugdhulp in een onderwijsinternaat.



915.611 gezinnen in Vlaanderen
hebben recht op een Groeipakket.

Opgroeien

An aerial photograph of a residential neighborhood. In the center, a yellow construction crane stands on a site. The houses are mostly two-story buildings with various roof colors and styles. A pink rectangular overlay is positioned in the lower half of the image, containing white text. A white circle with the number '10' is centered above the text.

10

Schouder aan schouder, lokaal en nationaal

Vergemakkelijk de samenwerking met andere overheden

Lokale besturen

Complexe uitdagingen vergen lokaal maatwerk en lokale innovatie, die moeten groeien vanuit lokale coalities en die draagvlak en die maatschappelijke verantwoordelijkheid aanspreken en delen. Ze vereisen vooral een geïntegreerde benadering doorheen sectoren en afzonderlijke beleidsdomeinen.

Om een geïntegreerd beleid nabij de gezinnen te realiseren, is een sterke **(regie)rol van de lokale besturen** nodig. We kunnen verwijzen naar bestaande praktijken zoals de lokale loketten kinderopvang, de Huizen van het Kind, en het aanbod buitenschoolse opvang en activiteiten. De realisatie van een **formele coherente en eenduidige samenwerkingsrelatie** tussen Opgroeien en de lokale besturen en eerstelijnszones die de verschillende opdrachten integreert, is noodzakelijk. Vanuit de eigen lokale teams ondersteunen we, waar nodig, de lokale besturen om die opdrachten uit te bouwen.

Federale overheid

Binnen de huidige bevoegdheidsverdeling is de federale overheid een **essentiële partner**. We verwijzen naar de geestelijke gezondheidszorg, justitie en - voor wat de opvang van niet-begeleide minderjarigen betreft - Fedasil en Dienst Voogdij. We vragen aan de nieuwe Vlaamse Regering om te investeren in een **constructieve samenwerkingsrelatie tussen het federale en het Vlaamse niveau** als hefboom om een krachtig beleid te voeren.

The background of the slide is a clear blue sky filled with numerous red balloons of various shapes, including round and heart-shaped ones. Some balloons have white tags attached to their strings. The overall mood is celebratory and optimistic.

11

Durf uitbreiden

Voer een ambitieus uitbreidingsbeleid

Er is nood aan **een ander inhoudelijk beleid** om het geïntegreerd jeugd- en gezinsbeleid effectief waar te maken. De principes van Vroeg en nabij geven daarvoor de richting. Ook de organisatie van de zorg moet fundamenteel herdacht worden:

- Bij de **erkenning** van individuele organisaties moeten **voorwaarden** gecreëerd worden die samenwerking en werken in gedeelde verantwoordelijkheid niet vrijblijvend vastleggen.
- Voor de groei en ontwikkeling van organisaties is een **zorgstrategische planning** op het niveau van een werkingsgebied nodig.
- Er is nood aan een **erkennings-, financierings- en opvolgingskader voor netwerken**. Voor de uitbouw van sterke netwerken zal het werkveld ondersteund moeten worden.
- We moeten durven te **sturen op schaal** indien dat sterkere garanties geeft voor een kwaliteitsvolle dienstverlening. **Kennisverhoging inzake bestuursmodellen** is daarvoor noodzakelijk.
- Het ondersteuningsaanbod voor voorzieningen en sectoren is bijzonder **versnipperd en ongelijk verdeeld**. De fundamentele keuze voor een intersectorale netwerkbenadering dwingt om even fundamenteel over het ondersteuningsaanbod na te denken.

Daarnaast zijn er **fundamentele investeringen** nodig om vraag en aanbod in een beter evenwicht te brengen en om de omslag naar een ander jeugd- en gezinsbeleid te maken. Die investeringen moeten ambitieus zijn: er is nood aan minimaal de investeringen uit de regeerperiode 2019-2024.

We pleiten ervoor dat er aan strategisch uitbreidingsbeleid een budget voor implementatie, (wetenschappelijke) opvolging en ondersteuning gekoppeld wordt en dat de impact op de medewerkers en de systemen van Opgroeien in beeld gebracht wordt.


Voor de kinderopvang zijn **de aanbevelingen van de Toekomstwerf Kinderopvang** richtinggevend voor uitbreidingsbeleid met een billijk evenwicht tussen capaciteitsverhoging, kwaliteitsverbetering, professionalisering en toegankelijkheid.

We willen de **ondersteuning voor kinderen, jongeren en gezinnen in Vlaanderen fundamenteel anders organiseren** en invulling geven. In een sector waar we tegelijkertijd geconfronteerd worden met steeds meer vragen, en een steeds hogere werkdruk, weten we dat dit beleidsplan niet kan geïmplementeerd worden zonder **bijkomend te investeren**. Dat moet doordacht gebeuren, en rekening houden met waar we toekomstgericht specifiek op moeten inzetten. Om een zicht te krijgen op het budget dat we nodig hebben om Vroeg en nabij te implementeren, gingen we op zoek naar een praktijk volgens dezelfde



principes, en naar de financiële contouren van die praktijk. Dat bracht ons in Utrecht, waar een gelijkaardige probleemstelling rond nood aan samenwerking in het sociaal domein geleid heeft tot een **doorgedreven netwerkenpak** voor zowel de volledige laagdrempelige generalistische zorg en ondersteuning als meer intensieve en specifieke vormen van zorg. Op basis van een analyse van de gemeentebegroting en een aantal demografische gegevens, kunnen we een raming maken van het macrobudget dat we in Vlaanderen op termijn nodig hebben om het geheel en de verschillende onderdelen van geïntegreerde zorg te financieren.

In Utrecht besteedt de gemeente ongeveer 1500 euro per inwoner jonger dan 25 jaar, en gaat 30% van het budget naar basiszorg, 60% naar aanvullende zorg (inclusief zorg en ondersteuning in situaties van verontrusting) en 10% naar hooggespecialiseerde zorg. Om Vroeg en nabij in de praktijk te brengen moeten ook de **Vlaamse investeringen** in eenzelfde verhouding gebeuren.

A newborn baby is lying in a hospital bassinet. The baby is wearing a white hospital gown and a striped knit hat. The bassinet has a wooden frame and clear plastic sides. The background is a warm, wooden surface. In the top right corner, there is a decorative graphic of wavy lines.

82 baby's moesten in 2023 wachten
op een pleeggezin, in het ziekenhuis.
Soms wekenlang.



Opgroeien



12

Stop met besparen

Investeer in Opgroeien en in onze partners

De besparingen op de werkingsmiddelen van de Vlaamse administratie zorgen ervoor dat **ondersteunende processen** steeds meer **onder druk** staan. Er is nood aan performante processen en systemen op het vlak van HR, communicatie, financiën en, gezien de snelheid van de digitale evolutie, vooral IT en dataverwerking. De huidige middelen zijn nauwelijks toereikend om de bestaande systemen te onderhouden, terwijl er nood is aan investeringen in integratie en upgrade ervan. Dat leidt tot strategische risico's rond de continuïteit van de werking. Investeren in de ondersteunende processen, in het bijzonder in IT, is dan ook noodzakelijk.

Opgroeien telt ongeveer **3500 medewerkers**, van wie de overgrote meerderheid in de rechtstreekse dienstverlening staat. Om de kwaliteit van deze dienstverlening op peil te houden, is er **voldoende capaciteit** in de ondersteunende- en beleidsdiensten noodzakelijk. De besparingen op de personeelskredieten de voorbije jaren werden uitsluitend op de ondersteunende- en beleidsdiensten gerealiseerd om de dienstverlening te vrijwaren. Een **totale vrijstelling van toekomstige besparingsoefeningen op personele middelen én een terugdraaiing van gerealiseerde besparingen is noodzakelijk** zodat Opgroeien zijn actor- en regierol kan blijven opnemen.

Vlaamse zorgsectoren ondervinden **steeds nijpendere personele tekorten**, met prognoses dat die tekorten zich de komende 5 à 10 jaar nog zullen doorzetten. Dat is ook het geval in de sectoren van Opgroeien en in de eigen dienstverlening aan kinderen, jongeren en gezinnen. Daarom is het noodzakelijk zowel in te zetten op een **overkoepelende aanpak over alle Vlaamse zorg-**

en welzijnssectoren heen, als op sectorspecifieke knelpunten. Om als Vlaams agentschap zelf voldoende aantrekkelijk te blijven, moeten de **lonen van onze personeelsleden**, in het bijzonder die van de verpleegkundigen, **marktconform** gemaakt te worden. Alle instrumenten - uitbreidingsbeleid, regelgevende aanpassingen, sociale akkoorden, zij-instroomkanalen - moeten aangewend worden om op de personeelskrapte in te werken.

We hebben daarbij ook aandacht voor de **specifieke problematiek** van personeelskrapte in de Vlaamse zorgvoorzieningen in het tweetalige gebied **Brussel Hoofdstad en de Vlaamse Rand**. Voor elk nieuw initiatief dat genomen wordt, is het wenselijk een toets voor de impact op personeel in te bouwen.

Daarnaast zijn **maatregelen noodzakelijk** voor de kinderopvang van baby's en peuters, voor de buitenschoolse opvang en activiteiten, voor de jeugdhulp, voor de preventieve gezins- en jongerenondersteuning en voor de medewerkers in de eigen dienst- en hulpverlening van Opgroeien.

De **herhaalde niet-indexering** van de werkingsmiddelen van de welzijnsorganisaties heeft een **impact op de kwaliteit van de dienstverlening** en op de duurzaamheid en het ondernemerschap in de organisaties. Opgroeien pleit ervoor om de subsidiebarema's aan te passen op basis van een objectieve analyse en binnen de noodzakelijke afstemming van erkennings- en financieringssystemen, over de sectoren heen.

Wist je dat?

De caseload op de sociale dienst van de jeugdrechtbank is **gemiddeld 85 dossiers per consulent**. Vijfentachtig kinderen die ze moeten opvolgen waarbij ze onder meer op huisbezoek gaan, de hulpverlening aansturen, crisissen opvangen en verslagen opmaken ...

A young boy with short dark hair, wearing a white long-sleeved shirt and blue jeans, is walking away from the camera on a dirt path. The path is surrounded by lush green vegetation, including tall grasses and small white flowers. The background is a soft-focus field of similar plants, leading to a dark, wooded area. The overall lighting is warm and natural, suggesting late afternoon or early morning.

BEDANKT

Voor je tijd.

Opgroeien

Opgroeien