

memorandum
2024

Coördinatiecommissie
Integraal Waterbeleid



Samen werken aan een gezond en robuust watersysteem

Vlaanderen krijgt steeds meer te kampen met de gevolgen van de klimaatverandering en waarbij de druk op het watersysteem ook alsmaar toeneemt. Alleen met een doordacht en duurzaam waterbeleid zal water al zijn functies beter en blijvend kunnen vervullen.

Als spil van de gecoördineerde en geïntegreerde aanpak van het waterbeleid en waterbeheer in Vlaanderen schuift de [Coördinatiecommissie Integraal Waterbeleid](#) (CIW) in haar memorandum een aantal **kerntema's** naar voor in de transitie naar een gezond en robuust watersysteem.

De waterdoelen, een structurele financiering en efficiënte governance voor water en water als sturende factor in beleidsprocessen, planvorming en instrumenten vormen de '**blauwe draad**' door het memorandum.

Het memorandum bevat ook de passages van de bijdrage van de CIW aan een nieuw Vlaams regeerakkoord 2024-2029, zie tekst in vetjes.



Maak van Vlaanderen een veerkrachtige en klimaatrobuuste regio

pg. 4



Stel alles in het werk om de waterdoelen te realiseren

pg. 6



Zie toe op een efficiënte governance voor het waterbeleid en waterbeheer

pg. 10



Bouw het multi-stakeholder-overleg binnen het waterlandschap verder uit

pg. 13



Versterk de financiering van het water structureel

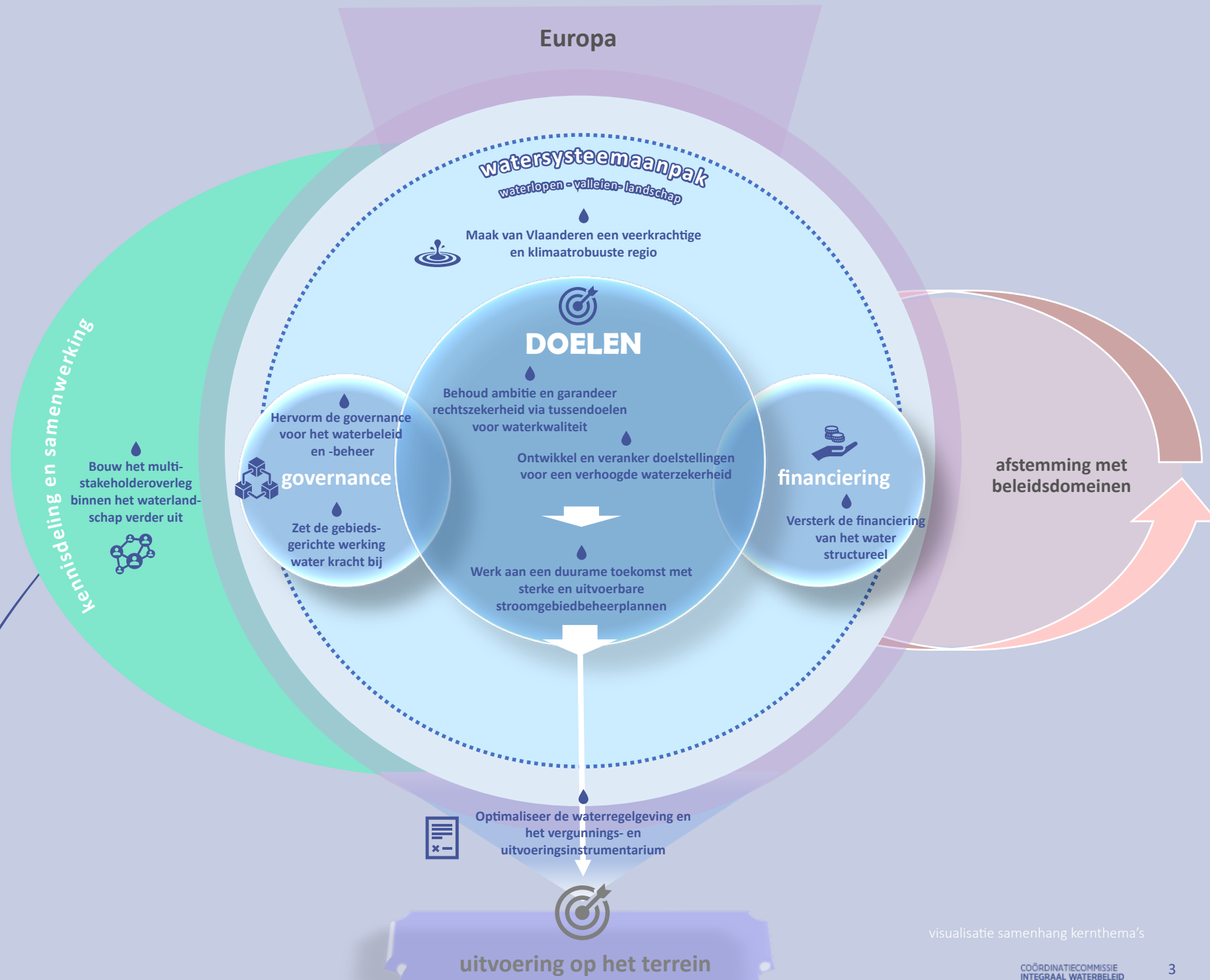
pg. 15



Optimaliseer de waterregelgeving en het vergunnings- en uitvoerings-instrumentarium

pg. 17

Europa



visualisatie samenhang kernthema's



MAAK VAN VLAANDEREN EEN VEERKRACHTIGE EN KLIMAATROBUUSTE REGIO





Om van Vlaanderen een veerkrachtige en klimaatrobuste regio te maken, is een aanpak nodig die verder reikt dan de waterlopen, hun valleien en het grondwater. Water is één van de belangrijkste, transversale thema's. Een sturende rol voor water is ook buiten het waterbeleid van belang. Er is nood aan een bredere watersysteemaanpak die rekening houdt met de grenzen van de milieugebruiksruimte en waarbij een efficiënter gebruik van water en grondstoffen, het vasthouden en hergebruik van water en het maximaal benutten en versterken van het natuurlijk systeem centraal staan.

In de zomer van 2020 werd met het [Blue Deal programma](#) een structurele aanpak voor waterschaarste en droogte uitgerold. Met het zogenaamde Blue Deal decreet wordt die aanpak verruimd en dient de Vlaamse Regering werk te maken van de broodnodige verankering van de watersysteemaanpak en de nodige systeemtransities te ondersteunen (bv. in relatie tot landbouw-voedselproductie of in relatie tot ruimtelijke ordening) om zo tot veerkrachtige watersystemen te komen.



Een duurzaam watersysteem vraagt een systeemgerichte aanpak. Een aanpak die enkel kan slagen als een allesomvattende visie die over beleidsdomeinen en bestuursniveaus heen dezelfde watergerelateerde beleidsdoelen nastreeft, aan de basis ligt.

De nieuwe Blue Deal nota, die de Vlaamse Regering uiterlijk een jaar na haar aantreden zal opmaken, biedt een platform om de noodzakelijke watersysteemaanpak verder ingang te doen vinden en de inhoudelijke prioriteiten voor de komende legislatuur te verankeren. Maak hier gebruik van.

De Blue Deal zal immers de strategische (lange termijn) doelstellingen vastleggen voor waterkwaliteit (zie ook *Behoud ambitie en garandeer rechtszekerheid via tussendoelen voor waterkwaliteit*) en waterzekerheid (zie ook *Stel alles in het werk om de waterdoelen te realiseren*), maar ook de strategieën die daarvoor gehanteerd worden en de structurele financiering die daarvoor beschikbaar gesteld wordt. **Neem in de Blue Deal nota ambitieuze, afgestemde en haalbare doelstellingen en prioriteiten op, geef een doorkijk naar de langere termijn en voorzie initiatieven om tot een sluitende financiering te komen** (zie ook *Versterk de financiering van het water structureel*). **Zorg ervoor dat de Blue Deal nota een kompas vormt voor de doelstellingen in andere relevante beleidsplannen** (ruimtelijke planning, klimaatadaptatieplannen, mestactieplan, natuurherstel, sediment en bodembeleid, beleidsplannen van lokale besturen, ...) **en de basis vormt voor de (operationele) doelstellingen in de volgende stroomgebiedbeheerplannen.**

De voorbereiding binnen de CIW garandeert de betrokkenheid van de relevante beleidsdomeinen en bestuursniveaus. Via het ruimere CIW-netwerk (o.a. vanuit de [platformwerking van de CIW](#) en de [transitiearena water](#), zie ook Bouw het multi-stakeholderoverleg binnen het waterlandschap verder uit) kunnen innovatieve en creatieve ideeën instromen (bv. op het vlak van watersysteemverkenning, systeemhefbomen of visieontwikkeling voor de langere termijn) en kan een basis gelegd worden voor de nodige mental shift en gedragswijzigingen, ook bij de stakeholders (zie ook *Werk aan een duurzame toekomst met sterke en uitvoerbare stroomgebiedbeheerplannen*).

Gebruik het Europese beleid en de Europese initiatieven als hefboom om het Vlaamse beleid meer ambitie te geven en een extra boost te geven aan de verduurzaming van het waterbeleid en -beheer. Zorg er ook voor dat we als Vlaanderen tijdig voorbereid zijn op nieuw Europees beleid en voorzie een voldoende aanwezigheid van Vlaamse actoren op het Europese niveau.



STEL ALLES IN HET WERK OM DE WATERDOELEN TE REALISEREN

Het Vlaamse waterbeleid is erop gericht om zowel doelstellingen vanuit Europa als door Vlaanderen vooropgestelde doelstellingen te realiseren. Een centrale (Europese) waterkwaliteitsdoelstelling is het behalen van de 'goede toestand' en het voorkomen van elke achteruitgang. Voor het overstromings- of droogterisicobeheer heeft Vlaanderen nog geen heldere doelstellingen, daar wordt momenteel werk van gemaakt. Finaal is het de bedoeling om deze doelstellingen te verankeren en te gebruiken bij de planvorming, prioritering en financiering van de maatregelen op het terrein.

Een belangrijke uitdaging is het gebiedsgericht en sectoraal doorvertalen van de Vlaamse waterdoelen naar een duidelijke opgave en eigenaarschap. Daarbij is wederzijdse afstemming met andere maatschappelijke doelstellingen en de effectieve doorwerking in sectorale beleidsinitiatieven en plannen essentieel. De gebiedsgerichte en integrale samenwerking rond water is een onmisbare schakel voor het realiseren van de doelen op het terrein.



Werk aan een duurzame toekomst met sterke en uitvoerbare stroomgebiedbeheerplannen



Bekoud ambitie en garandeer rechtszekerheid via tussendoelen voor waterkwaliteit



Ontwikkel en veranker doelstellingen voor een verhoogde waterzekerheid





Werk aan een duurzame toekomst met sterke en uitvoerbare stroomgebiedbeheerplannen



Sterke en uitvoerbare [stroomgebiedbeheerplannen](#) zijn cruciaal voor het waarborgen van een duurzaam watergebruik, het herstel en behoud van ecosystemen en het beschermen van de samenleving tegen de gevolgen van overstromingen en droogte. Binnen de CIW-werking worden om de 6 jaar integrale stroomgebiedbeheerplannen opgesteld die acties bevatten om de waterdoelen te halen.

Water is nog te weinig een sturend element in aanpalend beleid. Dit samen met een onvoldoende structurele financiering en onvoldoende capaciteit maakt dat de uitvoering van de plannen niet optimaal verloopt. Bovendien kennen de huidige stroomgebiedbeheerplannen te weinig eigenaarschap van alle betrokken partijen en een te grote vrijblijvendheid.



De CIW pleit voor de maximale uitvoering van de huidige en de ontwikkeling van sterke, gedragen en uitvoerbare toekomstige stroomgebiedbeheerplannen als cruciale bouwstenen voor een veerkrachtige toekomst.

Maak van de stroomgebiedbeheerplannen hét kader van de waterplanning in Vlaanderen, om zo versterkt en versneld werk te maken van een betere oppervlaktewater- en grondwaterkwaliteit en van een verhoogde waterzekerheid bij droogte en hoogwater. Integreer hiervoor de taakstellende doelen voor waterkwaliteit en waterkwantiteit, maar ook gerelateerde doelen i.h.k.v. sediment en erosie, (natte) natuur en klimaat(adaptatie) in een bredere, lokaal gedragen visie. Cruciaal daarbij is de tijdige en kwaliteitsvolle uitvoering van de plannen, met een sterke focus op koppelkansen en gebiedsgerichte realisatie.

Versterk de financiering structureel en voorzie voldoende capaciteit om sterke stroomgebiedbeheerplannen te realiseren. Zowel de uitvoering van de huidige en volgende generatie plannen als de opmaak van de volgende generatie plannen hebben enkel slaagkansen als hiervoor de nodige investeringsmiddelen en uitvoeringscapaciteit vrijgemaakt worden *(zie ook Versterk de financiering van het water structureel)*.

Voor de [huidige stroomgebiedbeheerplannen](#) zetten we in op een versnelde en verbeterde uitvoering, ook door andere beleidsvelden (mestbeleid, erosie, ruimtelijke ordening, ...), en op een verbeterde communicatie over de voortgang. Het one-out-all-out principe schetst een weinig genuanceerd beeld over de actuele toestand en de vooruitgang. Daarom zullen we meer gedetailleerd rapporteren en communiceren over de evolutie van de toestand, de successen en de resterende opgaves.

Voor de volgende stroomgebiedbeheerplannen pleiten we voor sterke en breed gedragen plannen, waarbij participatie en eigenaarschap de sleutel tot het succes vormen. Daarom heeft de CIW een transitietraject opgestart naar een vernieuwd planconcept, met een bottom-up benadering waarbij (lokale) stakeholders actief worden betrokken. Met transparante afspraken over hun rol en verantwoordelijkheden moedigen we de stakeholders aan om de stroomgebiedbeheerplannen te integreren in hun eigen planning en besluitvormingsprocessen, wat de acceptatie en uitvoering ervan zal vergroten. Een modulaire opbouw, zowel themagericht (bv. waterkwaliteit, drinkwater, ...), als doelgroepgericht (bv. lokale besturen, waterbeheerders, landbouw, ...) kan hiertoe bijdragen, samen met duidelijkheid over de beoogde ambitie (via waterdoelen).

Leg de gezamenlijke waterdoelstellingen vast in de stroomgebiedbeheerplannen. Om de waterdoelen te bereiken, is het noodzakelijk om de samenwerking met andere beleidsvelden, andere bestuursniveaus en stakeholders versterken en hen ook actiever te betrekken bij het planproces *(zie ook Maak van Vlaanderen een veerkrachtige en klimaatrobuuste regio)*.

De Blue Deal legislatuurnota water van de nieuwe Vlaamse Regering voorziet een passend inhoudelijk en financieel kader voor de uitvoering van de huidige stroomgebiedbeheerplannen tot 2027, evenals voor het ontwikkelen van sterke en uitvoerbare plannen voor de toekomst *(zie ook Maak van Vlaanderen een veerkrachtige en klimaatrobuuste regio)*.





Behoud ambitie en garandeer rechtszekerheid via tussendoelen voor waterkwaliteit



We willen in Vlaanderen een goede toestand voor oppervlaktewaterlichamen en grondwaterlichamen bereiken. Dit engagement zijn we aangegaan met de [kaderrichtlijn Water in 2000](#). Doorheen de verschillende plancycli zijn veel stappen vooruitgezet, maar toch bereikt slechts 1 oppervlaktewaterlichaam de goede toestand.

Er is nood aan een gestructureerde aanpak om de ambitie te vertalen in doelstellingen per waterlichaam met duidelijke opgaves voor de verschillende actoren. Deze opgaves waren in het verleden mogelijk niet duidelijk genoeg en onvoldoende afdwingbaar. Een stapsgewijze aanpak samen met de verschillende belanghebbenden, waarbij Vlaanderen de regie houdt, is noodzakelijk.



We mogen en kunnen de ambities van de kaderrichtlijn Water niet loslaten. Het spanningsveld tussen de juridische context van de kaderrichtlijn Water en het intens gebruikt watersysteem in Vlaanderen is een gegeven waar we blijvend rekening moeten mee houden. **Pas de mogelijkheden inzake afwijkingen (m.i.v. de mogelijke afwijking volgens art. 4.5 van de kaderrichtlijn Water) voor het bereiken van de goede watertoestand in Vlaanderen op een juridisch robuuste manier toe en zorg voor voldoende onderbouwing.**

Het uitgangspunt blijft het zo snel mogelijk behalen van de goede toestand en het voorkomen van achteruitgang. Een hoog ambitieniveau is noodzakelijk om juridisch robuust te zijn. **Werk aan een aanpak gespreid over meerdere planperiodes met tussendoelen op het einde van elk stroomgebiedbeheerplan. Zo wordt meer rechtszekerheid geboden en de korte- en langetermijn ambitie onderbouwd.** Om te verzekeren dat de tussendoelen worden behaald, zoeken we manieren om deze doelen een bindend karakter te geven en de opgaves om te zetten in resultaatsverbintenissen. We stemmen daarbij per gebied zoveel mogelijk af tussen de betrokken actoren. Belangrijke hefboomen hierbij zijn draagvlakcreatie, rechtszekerheid en financiële ondersteuning (zie ook *Versterk de financiering van het water structureel*). Een breder narratief over het belang van een goede waterkwaliteit en noodzaak aan investeringen moet de aanpak met tussendoelen en resultaatsverbintenissen ondersteunen. Een tweesporenbeleid waarbij naast een gebiedsgerichte aanpak ook ingezet wordt op generieke maatregelen zal voor een algemene verbetering van het watersysteem zorgen.

Voor volgende planperiodes werken we verder aan de juridische en inhoudelijke voorbereiding van de lange termijn aanpak met tussendoelen. Dit betekent dat we kennislacunes in de watersysteemkennis proberen invullen, onzekerheden in kaart brengen (zoals de impact van klimaatverandering) en de nodige tools ontwikkelen die het beleid kunnen ondersteunen, zoals bv. doelafstandsanalyses waar nuttig. We starten ook het overleg op met de betrokken beleidsdomeinen en verschillende belanghebbenden (zoals het overleg met het beleidsdomein Zorg over de actieplannen PFAS en ZZS (zeer zorgwekkende stoffen)). We verliezen daarbij het internationale niveau niet uit het oog.





Ontwikkel en veranker doelstellingen voor een verhoogde waterzekerheid



Vlaanderen heeft geen heldere doelstellingen voor het overstromings- en droogterisicobeheer. Dat is anders voor de waterkwaliteit, waarvoor wél duidelijke normen en indicatoren zijn vastgelegd vanuit de kaderrichtlijn Water.

Welk veiligheidsniveau willen we de Vlaming bieden en tegen wanneer? Momenteel worden verschillende veiligheidsniveaus gehanteerd, vaak op projectniveau, gebaseerd op vroegere overstromingen. Deze zijn niet gebiedsdekkend. Een gebrek aan duidelijke doelstellingen zorgt voor een onduidelijk kader op het terrein.



Ontwikkel verder op participatieve wijze strategische doelstellingen voor de waterzekerheid in Vlaanderen op basis van het aanvaardbaar risico. Identificeer gebiedsdekkend voor Vlaanderen de locaties waar de bestaande en/of toekomstige waterkwantiteitsrisico's te hoog zijn (zowel voor waterschaarste als voor overstromingen). Benut van bij het begin de koppelkansen om winst te boeken voor o.m. waterkwaliteit, sedimentbeheer, natuurherstel, ruimtelijke ordening, ... en calculeer zowel de toekomstige sociaal-economische als de ecologische gevolgschade in. Houd bij het opmaken van de doelen en in het licht van de gekoppelde winsten maximaal rekening met het hoge-impactklimaat-scenario tot 2100.

Vertaal deze risicobenadering vervolgens in een doelenkaart met operationele doelstellingen die gebiedsspecifiek aangeven welke concrete resultaten minimaal op het terrein moeten worden bereikt, en gebruik daarvoor een beperkte set van heldere en éénduidige indicatoren.

Flankeer de doelbepaling met een traject om de ruimtelijke (her)ontwikkeling en planvorming in één of meer pilootbekkens te testen, met het oog op de concrete praktijkontwikkeling op het terrein. Vertrek daarbij van goede initiatieven en til die naar een hoger niveau, en teken zo een algemeen kader voor praktijkontwikkeling uit, in de vorm van nieuwe samenwerkingsvormen en competenties. Benut hierbij de mogelijke koppelkansen met de regiodeals ruimtelijke ordening i.h.k.v. de referentieregio's.

Vertaal de operationele doelstellingen gebiedsgericht naar doelstellingen voor de betrokken stakeholders. Doe dit in overleg met die stakeholders en veranker de afspraken.

Veranker de waterzekerheidsdoelstellingen en gebruik deze voor de planvorming, prioritering en financiering van de maatregelen op het terrein. (zie ook *Maak van Vlaanderen een veerkrachtige en klimaatrobuste regio*, *Werk aan een duurzame toekomst met sterke en uitvoerbare stroomgebiedbeheerplannen*, *Versterk de financiering van het water structureel*)



ZIE TOE OP EEN EFFICIËNTE GOVERNANCE VOOR HET WATERBELEID EN WATERBEHEER

De 'water governance', het geheel van institutionele, organisatorische, juridische, financiële, technische, wetenschappelijke en communicatieve aspecten van goed waterbeheer, moet een effectief en efficiënt waterbeleid kunnen verzekeren en het vertrouwen en de betrokkenheid van alle stakeholders kunnen vergroten. Een sterk, coherent en ambitieus waterbeleid vraagt ook een herdenken en een hervorming van de governance van het waterbeleid, het waterbeheer en de waterketen in Vlaanderen. Het gebiedsgericht samenwerken en overleggen zijn hierbij fundamentele pijlers.

- 💧 *Hervorm de governance voor het waterbeleid en waterbeheer*
- 💧 *Zet de gebiedsgerichte werking water kracht bij*





Hervorm de governance voor het waterbeleid en waterbeheer



Het huidige institutionele landschap is sterk versnipperd: de bevoegdheden zijn over veel actoren verdeeld (115 waterbeheerders en 85 rioolbeheerders) en er zijn veel verspreide beleidsinitiatieven.

De CIW zorgt sinds 2004 voor een gecoördineerde aanpak van het waterbeleid en -beheer in Vlaanderen.

De wateruitdagingen vragen mogelijk om andere werkwijzen. Een verdere optimalisatie van het waterbeleid en -beheer is bijgevolg gewenst. Met de [conceptnota 'beheer onbevaarbare waterlopen'](#) van 7 juli 2023 zijn de grote lijnen uitgetekend voor het wegwerken van de versnippering in het beheer van de onbevaarbare waterlopen.



De rationalisering van het waterlopenbeheer krijgt vorm binnen het transitietraject beheer onbevaarbare waterlopen. Hierbij werden voorstellen voor de invulling van het takenpakket van de waterschappen en de waterschapsunie, de meest geschikte rechtsvorm en de afbakening van waterschappen uitgewerkt. **Grijp als Vlaamse Regering de kansen om het waterlopenbeheer efficiënter aan te pakken, ga met deze voorstellen aan de slag en neem de nodige wetgevende initiatieven.**

◇ Ook na de hervorming van het waterlopenbeheer zal de coördinatie en afstemming met andere beleidsdomeinen en bestuursniveaus, de waterwegbeheerders, de provinciale en lokale besturen, de waterketenbedrijven en stakeholders via de CIW-werking nodig blijven. **Erken de ervaring en expertise van de CIW als inhoudelijk beleidsvoorbereidende en coördinerende koepel van de bij het waterbeleid en -beheer betrokken overheden en actoren. Verruim de CIW tot een brede kennis- en netwerkorganisatie waar overleginitiatieven en denktanks rond water hun plaats hebben en waar kennis, knowhow en instrumenten over water gedeeld worden.** (zie ook *Bouw het multi-stakeholderoverleg binnen het waterlandschap verder uit*). Creëer geen dubbele overlegstructuren noch parallelle beleidsinitiatieven.

◇ **Versterk de werking van de CIW structureel en zorg voor de nodige financiering (eigen werkingsmiddelen)** (zie ook *Versterk de financiering van het water structureel*) zodat zij haar beleidsvoorbereidende en coördinerende rol ten volle kan opnemen.





Zet de gebiedsgerichte werking water kracht bij



De doelstellingen van het integraal waterbeleid (zie ook *Stel alles in het werk om de waterdoelen te realiseren*) kunnen we als overheid niet alleen realiseren. De gebiedsgerichte werking rond water is cruciaal ifv de geïntegreerde doorwerking van de stroomgebiedbeheerplannen naar de uitvoering op het terrein, het vormt een hefboom om acties te concretiseren, draagvlak te creëren, koppelkansen te detecteren en gebiedsgericht investeringen te bundelen.

Voldoende sturing vanuit het Vlaamse niveau en een gebiedsgerichte inbreng gaan hand in hand bij het halen van de doelen. Participatie, overleg en samenwerking via een partnernetwerk en een aanpak met gebiedsgerichte projecten zijn daarbij cruciaal.

Er is evenwel een wildgroei aan gebiedsgerichte initiatieven waarbij water een centrale rol speelt. Een verdere stroomlijning en afstemming dringt zich op. Dit en het gebrek aan capaciteit en middelen hypothekeert een efficiënte en afgestemde gebiedsgerichte werking rond water.



Rationaliseer de diverse initiatieven rond gebiedsgerichte werking water. Ontwikkel een afgestemd kader voor de gebiedsgerichte werking water, vertrekkend vanuit een gebiedsagenda en waarbij maximaal aansluiting gezocht wordt bij de bestaande overlegorganen rond water. Denk na over de invulling van de gebiedsgerichte werking water/ gebiedscoalities binnen en met de toekomstige waterschapswerking.

Neem hierbij de ervaringen en goede praktijken van gebiedsgerichte (integrale) projecten en Water-Land-Schap mee. Zorg ervoor dat lokale besturen overtuigd zijn van de gebiedsgerichte partnerschappen en een actief engagement opnemen, door te voorzien in een schaalniveau dat aansluit bij lokale projecten en voldoende betrokkenheid vanuit lokale besturen garandeert. **Bekijk waar nuttig de afstemming met andere gebiedsgerichte werkingen**, zoals referentieregio's, landschapsparken, ...

In functie van het realiseren van de doelen voor water garanderen we via de gebiedsgerichte werking water een optimale doorstroming en afstemming tussen het beleidsniveau en het operationele niveau.

Zet de stap naar een structurele financiering van de gebiedsgerichte werking i.f.v. het halen van de doelen (zie ook *Versterk de financiering van het water structureel, Stel alles in het werk om de waterdoelen te realiseren*). Creëer hiermee orde in de veelheid aan oproepen en subsidieprogramma's gericht op water (VMM, VLM, ANB,...).





BOUW HET MULTI-STAKEHOLDEROVERLEG BINNEN HET WATERLANDSCHAP VERDER UIT





Maatschappelijke en economische evoluties gaan alsmaar sneller, denk maar aan de klimaatverandering, digitalisering, globalisering, verstedelijking, enz. Al deze evoluties brengen uitdagingen, maar ook opportuniteiten, met zich mee. Als individuele organisatie of bedrijf is het niet evident om hierop het gepaste antwoord te vinden. Daarom nam de CIW het initiatief om een platformwerking voor water op te starten.

Voor vijf waterthema's neemt de CIW het voortouw en brengt ze alle betrokkenen binnen het waterlandschap in een platform samen: onderzoek, ontwikkeling en innovatie, circulair water, data en digitalisering, Europees waterbeleid en communicatie en sensibilisering.

Er is nood aan een versterking en verbreding van het multi-stakeholderoverleg binnen het waterlandschap.



Stimuleer de uitrol van een brede kennis- en netwerkorganisatie op het vlak van water onder de koepel van de CIW en geef de CIW hiervoor een duidelijker mandaat. Stroomlijn daarbij het stakeholdersoverleg waardoor diverse initiatieven en overlegfora die werken rond het thema water een plaats krijgen in de brede CIW-werking. Stroomlijn daarbij de kennis door de leerlessen van de [transitiearena water](#) en het overleg in het kader van [Water-Land-Schap](#) een plaats te geven binnen het brede CIW waternetwerk.

Het identificeren van beleidsrelevante onderzoeks- en innovatienoden is een cruciale stap om voldoende onderbouwde beleidsbeslissingen te kunnen nemen. Door deze noden vervolgens te vertalen naar concrete onderzoeksopdrachten, kunnen we een brug slaan tussen nood en actie. Binnen het platform onderzoek, ontwikkeling en innovatie wordt hiertoe gewerkt aan een **beleidsrelevante onderzoeks- en innovatieagenda voor water. Ken de CIW de regio over deze onderzoeksagenda water toe en voorzie een structurele financiering voor (de uitvoering van) de onderzoeksagenda** (zie ook *Versterk de financiering van het water structureel*).

Met de ontwikkeling van een 'Vlaamse water data space' waarbinnen data over water vlot en veilig uitgewisseld kunnen worden tussen verschillende dataproducenten en -gebruikers, draagt de CIW bij aan een ambitieuzer en meer samenhangend databeleid. De partners legden recent afspraken vast over de diverse principes, processen, rollen en verantwoordelijkheden i.k.v. de Vlaamse water data space en bekijken nu de mogelijkheid om lokale besturen, kennisinstellingen en private partners hierop te laten aansluiten. **Ondersteun de uitrol van de Vlaamse water data space door in aanvulling op de investeringsmiddelen van de individuele organisaties, cofinanciering te voorzien voor gezamenlijke data-initiatieven.** Dit zal een belangrijke incentive zijn voor een vlottere data-uitwisseling en het hergebruik van data stimuleren en tot nieuwe toepassingen leiden (zie ook *Versterk de financiering van het water structureel*).

Een transitie naar circulair denken in het watersysteem biedt opportuniteiten voor een efficiënter en duurzamer waterbeheer. Circulair watergebruik heeft de afgelopen jaren vooruitgang geboekt. Uit ervaringen leren we dat er bij de uitvoering nog heel wat uitdagingen komen kijken. Om de noodzakelijke versnelling rond circulair watergebruik te realiseren, wil het platform circulair water inzetten op hefboomen en structurele oplossingen voor die uitdagingen. **Zorg daarom voor een structurele financiering van circulaire projecten via een aangepast financieringskader, stimuleer het hergebruik van afvalwater met aandacht voor de valorisatie van de concentraatstromen en investeer verder in samenwerking, kennisdeling, waterbewustzijn en facilitatie rond circulair watergebruik** (zie ook *Versterk de financiering van het water structureel*).

Als Vlaams-Europees waternetwerk brengt het Europaplatform van de CIW het Vlaams en Europees waterbeleid dichter bij elkaar. Het platform biedt ondersteuning i.h.k.v. de Europese opschaling van de Vlaamse Blue Deal en bij de omzetting van de nieuwe Richtlijn Stedelijk Afvalwater.





VERSTERK DE FINANCIERING VAN HET WATER STRUCTUREEL



Het waterbeleid kampt met een structureel financieringstekort. Zowel de middelen voor investeringen, onderhoud en beheer als de uitvoeringscapaciteit (personele middelen bij de riool- en waterbeheerders en de capaciteit bij aannemers) zijn onvoldoende om een afdoend antwoord te bieden op de uitdagingen op het vlak van waterkwaliteit en waterzekerheid.

Tegelijk is de ondersteuning van lokalen besturen, bedrijven en verenigingen, die op het terrein mee invulling geven aan de waterdoelen, vandaag te ad hoc en versnipperd door de waaier van subsidieoproepen.

Sterke stroomgebiedbeheerplannen en een efficiënte governance van het waterbeleid en -beheer kunnen niet zonder een degelijke financiering. Hiertoe dringen zich structurele keuzes over de financiering van het waterbeleid op.



In aanloop naar de verkiezingen 2024 zijn in de schoot van de CIW een reeks beleidsvoorstellen voorbereid om de financiering van de afvalwaterketen en het watersysteembeheer structureel te versterken.

Concrete voorstellen zijn uitgewerkt om de kost voor het lozen van verontreiniging beter aan te rekenen (via een bronafhankelijke saneringsbijdrage), niet-vervuild hemelwater zoveel mogelijk af te koppelen en lokaal te hergebruiken of infiltreren (via een vermijdbare hemelwaterbijdrage) en de inkomsten van de saneringsoperatoren af te stemmen op hun noden (gewestbijdrage, lokale middelen en tariefregulering voor de saneringsbijdrage)

Voor de financiering van het watersysteembeheer – dit omvat naast het beheer van waterlopen ook ecologisch herstel en het beheer van droogte en waterschaarste, overstromingen, waterbodems, sediment en erosie – wordt een watersysteembijdrage voorgesteld als instrument om extra middelen op te halen en een op te richten watersysteem- of een waterzekerheidsfonds, zoals ook bepleit in het advies Weerbaar Waterland, om de middelen voor het watersysteembeheer efficiënter en met het oog op de lange termijn te beheren.

Deze voorstellen vormen de bouwblokken waarmee beleidsmakers de financiering van het waterbeleid kunnen versterken én tegelijk inpassen in een breder beleid. Bij het versterken van de financiering van het waterbeleid zullen we de betaalbaarheid van het waterbeleid voor zowel gezinnen als bedrijven moeten verzekeren en de afstemming tussen de instrumenten bewaken. Ook innovatieve financieringsmechanismen die bijdragen aan een verhoogde private financiering zijn nodig. Op die manier werken we aan een versterking van de publiek-private samenwerking en private investeringen in het waterbeleid.

Tegelijk geldt ook dat als we de betaalbaarheid van het waterbeleid willen verzekeren, dit vandaag doortastende keuzes vergt. De beleidsopties die gekozen worden, moeten mee het financiële luik van de Blue Deal legislatuurnota water voeden en een structurele, meerjarige financiering garanderen voor de verbetering van de waterkwaliteit, vermindering van de overstromingsrisico's en vermindering van de risico's op waterschaarste door droogte (zie ook *Maak van Vlaanderen een veerkrachtige en klimaatrobuuste regio*). **Maak werk van het structureel versterken van de financiering van het waterbeleid met welgekozen financieringsinstrumenten, zowel voor de afvalwaterketen als voor het watersysteembeheer. Voor de afvalwaterketen pleit de CIW ervoor om de te genereren ontvangsten (gewestbijdrage, lokale middelen en saneringsbijdrage) af te stemmen op de financieringsnoden van de meerjarenplannen van de rioolbeheerders. Voor de financiering van het watersysteembeheer adviseert de CIW de invoering van een watersysteembijdrage en een watersysteem- of waterzekerheidsfonds om de middelen voor het watersysteembeheer gericht en planmatig te investeren in een robuust watersysteem.** Bekijk ook de mogelijke financiële instrumenten i.f.v. het beheer van hemelwater.

Om de beleidsdoelstellingen uit de stroomgebiedbeheerplannen, de Blue Deal, het Vlaams adaptatieplan, ... te kunnen realiseren, rekening houdend met het advies Weerbaar Waterland, zijn er afdoende middelen nodig voor zowel investeringen op het terrein als voor ondersteuning van samenwerking en gebiedsprocessen. **Kies voor een financiering en toekenning van gewestbijdragen op lange termijn en op basis van taakstellende doelstellingen** (zie ook *Stel alles in het werk om de waterdoelen te realiseren*). **Neem hierbij ook de finaliteit en rol van de diverse Vlaamse subsidieprogramma's en steunmaatregelen in beschouwing en optimaliseer waar nodig.** Zet deze subsidieoproepen enkel in als 'wortel' om innovatie te initiëren en te stimuleren.





**OPTIMALISEER DE WATERREGELGEVING
EN HET VERGUNNINGS- EN
UITVOERINGSINSTRUMENTARIUM**



De snelheid van klimaatverandering ligt momenteel hoger dan de uitvoeringssnelheid van de noodzakelijke plannen en adaptatiemaatregelen op het terrein. Te vaak nog ondervinden projecten moeilijkheden bij de uitvoering door de vele verschillende claims op hetzelfde stukje grond. Dat hangt vanzelfsprekend samen met de complexiteit van onze samenleving en met de hoge bevolkingsdichtheid van Vlaanderen. Onteigeningen, vergunningen en lange procedureslagen zorgen voor lange doorlooptijden van projecten, nog voor de eerste spreekwoordelijke spade in de grond.

Het vergt een grote tijdsinvestering in de opmaak en voorbereiding van projecten om via participatieve en co-creatieve processen het nodige draagvlak te creëren, maar zelfs dan is er geen garantie dat de uitvoering vlot verloopt.



Maak water en bodem sturend in de ruimtelijke ontwikkeling en ondersteun zo de beoogde en broodnodige transitie naar een robuuste en veerkrachtige ruimte. Ruimtelijke maatregelen sturen, regelen en bewaken het landgebruik en de ruimtelijke ontwikkelingen. Zet structureel in op het beter vasthouden en infiltreren van water. Optimaliseer voor open ruimte gebieden de richtwaarden voor een maximale oppervlakkige afstroming en bodemverlies. Voorkom de versnelde afvoer van water door drainages af te bouwen zoals voorzien in het klimaatadaptatieplan en maximaal in te zetten op peilgestuurde drainages.

Belet dat nog niet ontwikkelde overstromingsgevoelige gronden bebouwd worden wanneer het overstromingsrisico te groot is. Zet daartoe het instrument van de watergevoelige openruimtegebieden verder in, ook voor pluviale overstromingsgebieden. Werk een goed afbouw- en uitdoofbeleid uit voor situaties waar landgebruiken conflicteren met de belangen van het watersysteem, bijvoorbeeld voor niet-stedelijke of geïsoleerde bebouwing in overstromingsgebied. Durf slecht gelegen woningen aan te kopen en vervolgens af te breken en voorzie de nodige financiering en instrumenten (bv. recht van voorkoop) hiervoor. **Ontwikkel de nodige stimulerende en flankerende instrumenten om het landgebruik beter af te stemmen op het watersysteem (remediëren en compenseren). Verbeter de doorwerking van het bestaande wettelijk kader en het bestaande instrumentarium in het algemene omgevingsbeleid.** Verzeker zo dat de principes van vasthouden, infiltreren, bufferen en vertraagd afvoeren maximaal blijven doorwerken.

Ontwikkel ook de nodige instrumenten en procedures om de uitvoering van plannen en projecten te faciliteren, te verzekeren en te versnellen en zorg waar mogelijk voor een administratieve vereenvoudiging van vergunningsaanvragen en stroomlijning van bestaande procedures (zie *Stel alles in het werk om de waterdoelen te realiseren*).

Concrete aanbevelingen van de CIW uit te werken in overleg met alle betrokkenen:

- Verruim het [Vrijstellingenbesluit](#) zodat meer werken van de waterbeheerders vrijgesteld zijn van vergunning mits deze voldoen aan standaard richtlijnen en uitvoering geven aan de doelstellingen en beginselen van het waterwetboek.
- Maak groenblauwe infrastructuur en waterloopinfrastructuur bestemmingsneutraal zodat deze kunnen worden aangelegd ongeacht de ruimtelijke bestemming.
- Vereenvoudig de procedures die volgen uit de natuur- en bosregelgeving (bv. VEN-toets, passende beoordeling, ADC-toets, boscompensatie, afwijking soortenbesluit...).
- Voorzie een snellere behandeling van beroepsprocedures voor projecten van algemeen belang (bv. 6 maanden ipv 2 jaar). Versterk hiervoor de capaciteit van de Raad voor Vergunningsbetwistingen.
- Vereenvoudig de samenstelling van het aanvraagdossier voor projecten, in het bijzonder voor lijninfrastructuurprojecten bij waterlopen, wegenis en riolering.
- Zoek naar mogelijkheden om investeringsprojecten in hetzelfde gebied beter in tijd op elkaar afgestemd te krijgen. Een eerste stap daarbij is dat lokale, provinciale en gewestelijke overheden met elkaar afstemmen in het kader van de opmaak van hun meerjarenplannen.
- Help de vergunningverlening zelf vooruit door 'houdbare' en niet voor interpretatie vatbare regelgeving te maken, door een oplossing te bieden voor de onduidelijkheid wie de bevoegde vergunningverlenende overheid is als de overheid zelf de vergunning aanvraagt en - als dat nodig is - door ervoor te zorgen dat de Vlaamse adviesinstanties vlot advies geven.
- Zorg voor voldoende en dus extra capaciteit om onteigeningsprocedures vlot te laten doorlopen, ondersteuning via een digitaal uitwisselingsplatform 'onteigening' en 'dossierbehandelingsstroom' kunnen daarbij helpen.
- Onderzoek de mogelijkheid dat een vergunningverlenende overheid een afgestemd advies kan vragen wanneer die zich niet comfortabel voelt om met tegenstrijdige adviezen om te gaan.
- Vereenvoudig de instrumenten vergoedingsplicht en aankoopplicht van het waterwetboek.
- Zet in op opleidingen voor adviesverlenende instanties om ook integraal en ontwerp mee te denken. In het voortraject bij complexe en beeldbepalende projecten kunnen kwaliteitskaders mee helpen om te ontwerpen en draagvlak te versterken.
- Optimaliseer het dijkendecreet zodat er sneller op het terrein tot uitvoering kan worden overgegaan.
- Onderzoek of het wenselijk is dat er een (juridisch) kader komt i.f.v. de bescherming van valleigebieden.





www.integraalwaterbeleid.be