

Ondernemingsplan 2024

Inhoud

Inleiding	2
Luik 1 - Strategische Programma's	3
Strategisch Programma 1: Bosuitbreiding.....	3
Strategisch Programma 2: Meer natuur voor Vlaanderen.....	4
Strategisch Programma 3: Overall Natuur.	5
Strategisch Programma 4: Wetsintegratie en subsidies	8
Strategisch Programma 5: Fauna- en Florabeheer.....	8
Strategisch Programma 6: Natura 2000	11
Strategisch Programma 7: Blue Deal/Vlaams klimaatadaptatieplan	13
Strategisch Programma 8: Gebiedsgerichte samenwerking	14
Luik 2 - Opdrachten	16
Handhaving.....	16
Duurzame benutting.....	17
Internationaal beleid	18
Terreinbeheer.....	19
Adviezen, vergunningen en subsidies	20
Communicatie	21
Luik 3 – Werking van onze organisatie.....	23
1. Een scherpe strategie	23
2. Een inspirerende bedrijfscultuur.....	23
3. Een klantgerichte organisatie.....	24
4. Innovatie en digitalisering	25
5. De stroomlijning van en het inbrengen van duurzaamheid in onze interne processen	26

Inleiding

In 2024 herpositioneren en versterken we onze organisatie, om klaar te zijn voor de uitdagingen van de volgende legislatuur. Ons doel is om samen met alle betrokken actoren te werken aan meer én betere natuur. Meer natuur, ook buiten onze natuurgebieden met topnatuur, en ruimte voor de mens in de natuur. Betere natuur, door verder in te zetten op gepast beheer en inrichting in onze domeinen.

In dit kader willen we vervellen tot een meer slagkrachtige, efficiënte en transparante organisatie. We zetten hiervoor een nieuwe programmawerking op: **Samen voor meer en betere natuur**.

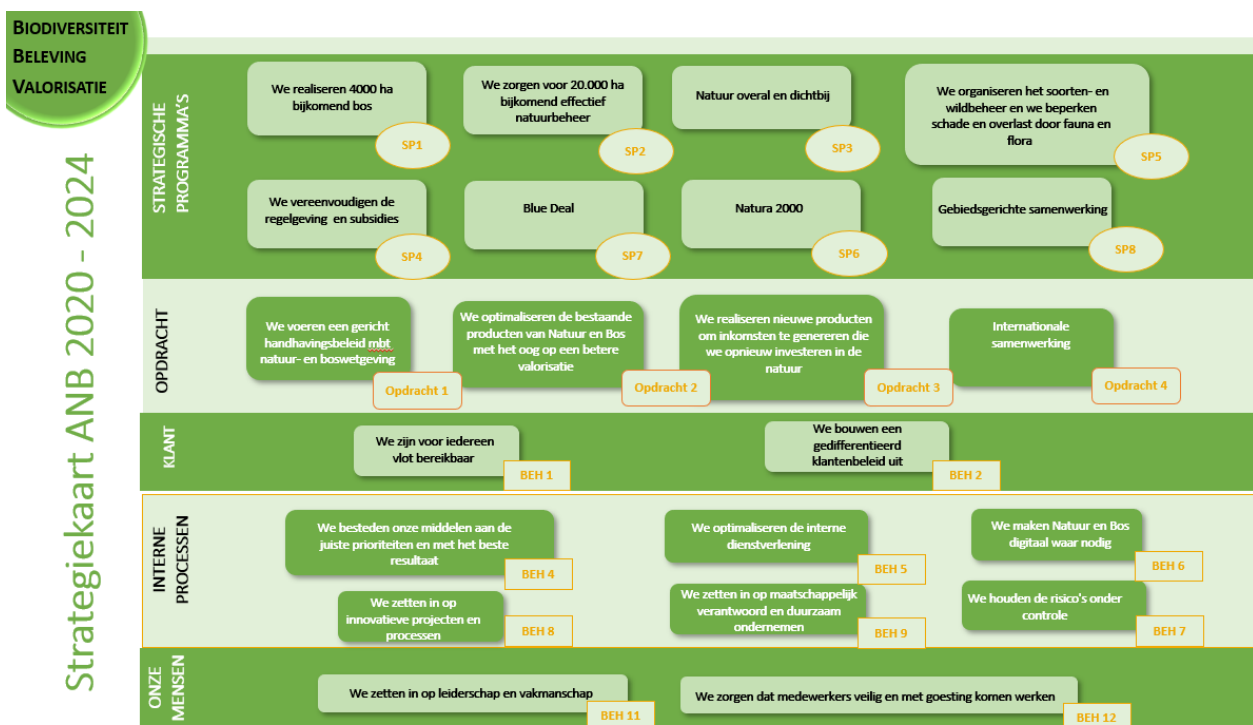
Voor het structureren van onze werking houden we in 2024 grotendeels de huidige strategiekaart aan, waarbij onze acht strategische programma's inhoudelijk sturend zijn voor de werking van het Agentschap voor Natuur en Bos. Ze vormen een rechtstreekse doorvertaling van de beleidsprioriteiten van de minister.

Ze worden geflankeerd door enkele permanente opdrachten: een gericht handhavingsbeleid voeren, werken aan duurzame valorisatie en op internationaal vlak samenwerken aan het natuur- en bosbeleid.

Daarnaast hebben we beheerdoelstellingen vooropgesteld (klant-interne processen-onze mensen) die aangeven op welke manier Natuur en Bos zichzelf verder wil uitbouwen tot een performante, klantgerichte en transparante organisatie en dit alles in functie van de noden van de maatschappij. In 2024 zetten we hierrond een geïntegreerde programmawerking op, om onze slagkracht te vergroten. De beheerdoelstellingen worden bijgevolg niet afzonderlijk behandeld in dit ondernemingsplan.

De realisatie van dit alles gebeurt via projectwerking en via de reguliere processen. Telkens is ook aangegeven welk budget hiervoor beschikbaar is.

De fundamenteën van onze werking blijven de drie strategische doelstellingen, die kernachtig verwoord, betrekking hebben op (1) de biodiversiteit op zich, (2) de beleving van natuur en (3) de duurzame benutting ervan. Deze vormen als het ware de grondstroom van onze werking en geven ook invulling aan de duurzame ontwikkelingsdoelen (gebaseerd op de vijf P's: People, Planet, Prosperity, Peace, Partnership).



Luik 1 - Strategische Programma's

Strategisch Programma 1: Bosuitbreiding

'We realiseren 4.000 ha bijkomend bos'

Dit programma geeft uitvoering aan volgende doelstellingen van de beleidsnota:

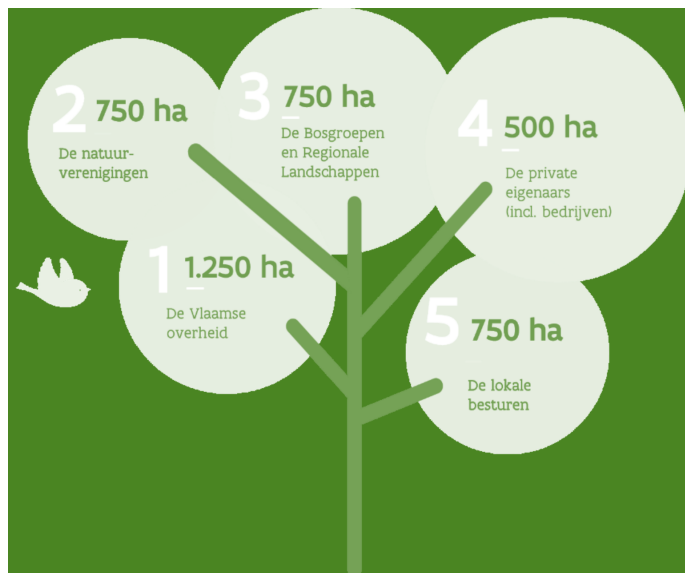
- SD 1. Een netto toename aan natuur en bos met hoge kwaliteit, overal en dichtbij voor iedereen
- OD 1. Instandhoudingsdoelstellingen en Natura 2000-beleid
- OD 2. Meer natuur en bos voor de aanpak van de klimaatverandering

Het regeerakkoord 2019-2024 voorziet 4.000 ha bijkomend bos tegen 2024 en 10.000 ha bijkomend bos tegen 2030. Om deze ambitieuze doelstelling te kunnen realiseren, worden de krachten gebundeld binnen het beleidsdomein, in een samenwerking tussen het Agentschap Natuur en Bos, het Departement Omgeving, de Vlaamse Landmaatschappij en het Instituut voor Natuur- en Bosonderzoek. Daarnaast worden alle actoren die een rol kunnen spelen bij de bosuitbreiding geresponsabiliseerd.

In het bosuitbreidingsplan van minister Demir zijn voor de verschillende actoren volgende richtinggevende taakstellingen opgenomen:

- 750 ha natuurverenigingen,
- 750 ha bosgroepen en regionale landschappen
- 500 ha private eigenaars (incl. bedrijven)
- 1250 ha Vlaamse overheid waarvan 1000 ha door Natuur en Bos, samen met VLM
- 750 ha lokale besturen

Voor de bosuitbreiding worden verschillende instrumenten ingezet, zoals aankoop van gronden door ons agentschap, aankoopsubsidies, subsidies voor bosaanleg, grondenbank bosuitbreiding, inrichtingsprojecten, ...



Mijlpaal	Voorziene einddatum	Verantwoordelijke afdeling
Plantschema voor 200 ha bosuitbreiding voor de winter 2024-2025 is beschikbaar	Q2	Terreinbeheer
Bestekken voor a) Aankoop bijkomend plantmateriaal en b) Uitvoering bosaanleg zijn klaar	Q2	Terreinbeheer

Budget: 30,4 mio euro

Strategisch Programma 2: Meer natuur voor Vlaanderen

'We zorgen voor 20.000 ha bijkomend effectief natuurbeheer!'

Dit programma geeft uitvoering aan volgende doelstellingen van de beleidsnota:

- SD 1. Een netto toename aan natuur en bos met hoge kwaliteit, overal en dichtbij voor iedereen
- OD 1. We voeren het Europees beleid inzake biodiversiteit uit
- OD 2. Meer natuur en bos voor de aanpak van de klimaatverandering

In 2024 wordt verder geïnvesteerd in een netto toename aan natuur met hoge kwaliteit, overal en dicht bij iedereen. De realisatie van de Europese natuur- en klimaatdoelen staat hierbij centraal. Tegen eind 2024 wordt 20.000 ha bijkomende natuur onder effectief natuurbeheer gebracht. Dit omvat zowel nieuwe, bijkomende natuur (door uitbreiding en/of inrichting) als bestaande natuur (door omvorming of door onder passend beheer te brengen). Dit gebeurt zoveel mogelijk vanuit een integrale gebiedsgerichte aanpak, in overleg, en gefaciliteerd door inrichtingsprojecten, strategische projecten en gebiedscoalities. Centraal instrument hiervoor is het natuurbeheerplan.

In 2024 wordt hieraan verder gewerkt via de afgebakende werven.

- De werven 'Oppervlakte onder effectief natuurbeheer' en 'Overzicht van natuurstreefbeelden' worden in 2024 opgevolgd en bijgestuurd indien nodig met behulp van een nieuwe geautomatiseerde rapporteringstool.
- Voor de werf 'Ontwikkeling van digitale systemen/digitaal loket' wordt in het voorjaar van 2024 een uitbreiding van het e-loket voor natuurbeheerplannen gelanceerd, zodat ook wijzigingen van natuurbeheerplannen via dit loket kunnen behandeld worden.

We starten ook met de voorziene evaluatiecyclus van de natuurbeheerplannen. Een twintigtal natuurbeheerplannen die in 2018 werden goedgekeurd zullen worden geëvalueerd en bijgestuurd waar nodig. Op basis hiervan wordt ook de evaluatiemethodiek verfijnd.

Mijlpaal	Voorziene einddatum	Verantwoordelijke afdeling
Digitaal dienstencentrum natuurbeheerplannen: lancering component wijziging NBP	Q2	AVES
Evaluatieverslag natuurbeheerplannen – ontwerp klaar	Q4	AVES

Budget: 23,9 mio euro

Strategisch Programma 3: Overall Natuur.

'We zorgen voor natuur overal en dichtbij'

Dit programma geeft uitvoering aan volgende doelstellingen van de beleidsnota:

- SD 1 Een netto toename aan natuur en bos met hoge kwaliteit, overal en dichtbij voor iedereen
- OD 3. Natuur overal – door verweving en verbinding, door blauwgroene netwerken en ecosysteemdiensten

We maken in het voorjaar van 2024 de gemoderniseerde groennormen bekend als een nieuwe houvast voor planners. De groennorm beoogt een vergroening van de bebouwde omgeving met een voldoende hoge biodiversiteitswaarde. Via een nog te ontwikkelen groenscore gaan we de biodiversiteitswaarde van natuur in de urbane omgeving beter kunnen meten. Via de relatiebeheerders brengen we dit en ander natuurbeleid naar lokale besturen en andere relevante partners. We zorgen er o.a. voor dat de groennormen opgenomen worden als onderdeel van de burgemeestersconvenanten, dat ze in de 10 kernkwaliteiten van het ruimtelijk beleid worden meegenomen en dat ze doorwerken in de hemelwater- en droogteplannen. De groennorm zet kwantitatieve bakens uit voor lokale besturen. Voor de kwalitatieve invulling reiken we alvast onderstaande instrumenten aan.

In het **innovatietraject stedelijke natuur** gaan we de implementatiefase van de natuurweefselplanning in. Via een call natuurweefselplanning selecteren we een aantal cases die zullen begeleid worden bij het opstarten en doorlopen van een natuurweefselplanningsproces. Op basis hiervan wordt de natuurweefselplanning verder verfijnd, om in 2025 te vervellen tot een natuur instrument. Op basis van het leerproces maakt Inverde een opleiding voor regisseurs natuurweefselplanning. In 2024 wordt ook de eerste steen gelegd van het Natuurhuis Brialmont, dat als hub voor de natuurweefselplanning en werking rond stedelijke natuur zal fungeren.

Voor onze werking rond natuur en gezondheid starten we vanaf 2024 met het opzetten van 3 à 5 proeftuinen **'Natuur op wandelafstand'**, verspreid in Vlaanderen, gedurende 3 à 4 jaar. In elke proeftuin wordt meer kwaliteitsvolle natuur ingericht op wandelafstand van een specifieke doelgroep of setting met een maatschappelijke nood of een zorgnood, waarvoor die natuur bijdraagt tot herstel van zowel mens als leefomgeving. Op basis van deze leerervaringen, het lerende netwerk daarrond en wetenschappelijke studie stellen we een geïntegreerde toolbox op voor het ontwerpen en implementeren van zorgnatuurinterventies. We zetten in op allianties, participeren aan netwerken en wetenschappelijk onderzoek om het belang en de aanwezigheid van natuur voor meer levenskwaliteit te promoten.

Het programma **'Natuurverbondenheid in 8 weken'** wordt, in samenwerking met het INBO en het Departement Omgeving, afgewerkt tot een modelprogramma klaar om te worden uitgerold door intermediairen.

Onder de noemer 'Gezonde natuur voor gezonde mensen' maken en beheren we kwaliteitsvolle natuur, die toegankelijk is voor iedereen op plaatsen waar er nood aan is en waar de draagkracht dat toelaat.

De visie m.b.t. beleving voor onze eigen domeinen wordt afgewerkt en in onze organisatie ingebed. We ontwikkelen instrumenten en een methodiek om toegankelijkheidsreglementen te screenen en in lijn te brengen met de nieuwe belevingsvisie. We nemen een start met het aanpassen van vijf toegankelijkheidsreglementen aan deze nieuwe belevingsvisie en screenen hierbij ook op knelpunten qua toegankelijkheid voor iedereen. Op deze manier kunnen we onze methodiek en instrumenten testen en bijsturen waar nodig.

De subsidieoproep **Groene Rand** wordt in samenwerking en in cofinanciering met Agentschap Binnenlands bestuur gelanceerd. Hiermee willen we natuurprojecten ondersteunen die bijdragen aan de realisatie van nieuw toegankelijk groen, de realisatie van groene verbindingen tussen de woongebieden en de groenpolen, en die door natuuraanleg de leefbaarheid in de Groene Rand versterken.

Met de projectoproep **Natuur in je Buurt** ondersteunen we projecten die, door natuurontwikkeling of door de aanleg van natuurelementen, tegemoet komen aan een duidelijke maatschappelijke nood én bijdragen aan een robuuste en veerkrachtige Vlaamse natuur zodat ook onze biodiversiteit ondersteund wordt.

Met de **Groenblauwe Atlas** gaan we goede voorbeeldprojecten in kaart brengen en ontsluiten, deze zullen terug te vinden zijn op groenblauwvlaanderen.be. De kennisoverdracht van de terreinervaring van Natuur en Bos is in deze niet te onderschatten. Naast projecten zullen er ook relevante instrumenten terug te vinden zijn om projecten uit te voeren. Zoals de **referentiebeelden** en vademecums Harmonisch Park- en groenbeheer. Naast inspireren en informeren wordt er ook een databank gekoppeld aan de site, waardoor we ook beleidsrelevant onderzoek gaan kunnen doen. Dit project is i.s.m. INBO, Departement Omgeving, Vlario en Aquafin.

We werken samen met VLM en INBO een aanpak uit voor een algemene verbetering van de **akkerbiodiversiteit**, en maken allianties om het uit te voeren. We kijken hierbij verder dan (Europees) te beschermen soorten, en richten

ons ook op andere bedreigde soorten van het akkerlandschap zoals bestuivers, akkerflora e.d. We zoeken naar innovatieve verdienmodellen en werken pilootprojecten uit waarbij we nieuwe manieren en samenwerkingen uittesten om tot meer landschapsinfrastructuur en (basis)natuurkwaliteit in het agrarisch gebied te komen. Nieuwe inzichten en leerervaringen in dit kader verwachten we uit het innovatieproject Natuurinclusieve landbouw, dat we samen met VLM uitvoeren.

Binnen het LIFE-project B4B werken we in de drie pilootgebieden – Brakouter, het landschapspark Hart van Haspengouw, en Linkerscheldeoever - samen met alle betrokkenen aan een meer natuurinclusieve landbouw en testen we nieuwe benaderingen en instrumenten uit.

Samen met andere entiteiten van de Vlaamse overheid en lokale partners werken we verder aan de realisatie van strategische **ontsnipperingsprojecten** aan gewestwegen. In 2024 starten we een pilootproject en starten we met een ontsnipperingsprogramma voor waterwegen. We tasten de mogelijkheden van samenwerking rond ontsnippering af voor spoorwegen.

In samenwerking met andere entiteiten wordt voor de komende periode 2025-2030 een nieuwe lijst van prioritair aan te pakken ontsnipperingen opgemaakt, waarbij klemtoon ligt op IHD-doelen en verbindingen voor beschermde soorten. Er wordt ook een studie opgezet die een onderbouwing moet geven hoe en met welke ontsnipperingsinspanning de Europese doelen voor Natura2000 tegen 2040 gerealiseerd kunnen worden.

Via het projectbesluit van de Noord-Zuid-verbinding Limburg worden naast infrastructurele maatregelen ook ingrepen voorzien die de omliggende natuurwaarden versterken en de gebieden opnieuw beter met elkaar verbinden.

Licht als negatieve factor voor biodiversiteit en mogelijke maatregelen om dit tegen te gaan worden opgenomen in een praktische wegwijzer en ondersteund via een algemenere leidraad. Dit laatste gebeurt in samenwerking met diverse Vlaamse partners, de provincies en Fluvius.

We brengen het aanbod in kaart van de verschillende actoren die actief zijn in het ruime kader van het verhogen van de biodiversiteit in de open ruimte en het verstedelijkte gebied. Concreet evalueren we het instrumentarium en de samenwerking binnen dit veld met al onze belanghebbenden. Op basis daarvan zullen we strategische keuzes maken en de focus van onze organisatie in dit thema bepalen.

Mijlpaal	Voorziene einddatum	Verantwoordelijke afdeling
Natuurweefselplanning <ul style="list-style-type: none"> ○ Proeftuinwerking werd opgestart ○ Leertrajecten werden opgestart 	Q2 Q2	Beleid & Strategie
Natuur en gezondheid <ul style="list-style-type: none"> ○ Project Natuur op wandelafstand is opgestart ○ Model van Programma Natuurverbondenheid in 8 weken is klaar voor uitrol ○ Podcast over belang van natuur voor gezondheid is klaar ○ Evaluatiekader Natuur in de zorg is vastgesteld en wordt bekend gemaakt ○ Start opleiding Natuur in de Zorg ○ Brunchbox en publiek debat over natuur en gezondheid, natuurverbondenheid e.d. is georganiseerd 	Q2 Q4 Q1 Q2 Q1 Q4	Beleid & Strategie
Beleving en Toegankelijkheid <ul style="list-style-type: none"> ○ Ontwikkelen van instrumentarium en methodiek om TR's te screenen ○ Toegankelijkheidsreglementen van 5 ANB-domeinen gescreend ifv belevingsvisie ○ Actieplan mbt toegankelijkheid voor iedereen is opgesteld voor vijf domeinen ○ Een code rond hoffelijkheid en respect voor de natuur wordt afgeklopt tussen Natuur en Bos en de mountainbikers en gravelaars ○ Kader m.b.t. wedstrijden en grote recreatieve events in onze domeinen wordt afgewerkt, met respect voor de draagkracht van de gebieden en opzetten van performant visitor-pay-back-systeem 	Q3 Q4 Q4 Q4 Q4	Beleid & Strategie i.s.m. Terreinbeheer Natuurinvest i.s.m. Terreinbeheer en Beleid & Strategie
Natuur in landbouwgebied		

<ul style="list-style-type: none"> ○ Actieplan akkerbiodiversiteit is klaar voor uitvoering ○ Start van minstens één pilootproject voor meer natuur in het landbouwgebied 	<p>Q2</p> <p>Q4</p>	<p>NISIP</p> <p>Beleid & Strategie</p>
<p>Ontsnippering</p> <ul style="list-style-type: none"> ○ VAPEO 1 en 2: realisatie ecoduct Hallerbos, uitvoering gestart van ecoducten Waaltjesbos en Dilserbos, en van ecovallei Zwartberg; aanleg fauna-uitstapplaatsen op kanaal Dessel-Turnhout-Schoten ○ VAPEO 4: Landschapsverbindingen: visiedocument opgemaakt ○ VAPEO: Opmaak lijst 10 prioritaire ontsnipperingen voor periode 2025-2030 ○ Limburgse N-Z verbinding: start maatregelen bescherming macrofauna ○ Complex project Noord-Zuid Limburg: afronding projectbesluit 1 ○ Praktische wegwijzer verlichting online ○ Visie fietssnelwegen is biodiversiteitsproof 	<p>Q4</p> <p>Q4</p> <p>Q2</p> <p>Q4</p> <p>Q2</p> <p>Q2</p> <p>Q2</p>	<p>Beleid & Strategie</p>
<ul style="list-style-type: none"> ○ Focus en positie van Natuur en Bos in het ruime verhaal van biodiversiteit in de open ruimte en stedelijke omgeving is bepaald 	<p>Q2</p>	<p>Beleid & Strategie</p>

Budget: 13,4 mio euro

Strategisch Programma 4: Wetsintegratie en subsidies

We zorgen voor een vereenvoudiging van onze wetgeving en voor een evaluatie en vereenvoudiging van de subsidies

Dit programma geeft uitvoering aan volgende doelstellingen van de beleidsnota:

- SD 1. Een netto toename aan natuur en bos met hoge kwaliteit, overal en dichtbij voor iedereen
- SD 3. We maken natuur en natuurbeleving tot een verbindend element in de samenleving

Dit project loopt sedert 2020, en bevat drie luiken:

- 1) Verdere integratie van het bosdecreet in het natuurdecreet;
- 2) Een evaluatie en vereenvoudiging van de subsidies;
- 3) De natuur- en bosregelgeving compatibel maken met andere beleidsthema's.

De focus van dit programma in 2024 zal liggen op de evaluatie van het gesubsidieerd natuur- en landschapsbeheer en andere subsidiesystemen, met oog op administratieve vereenvoudiging, kostenefficiëntie en de beoogde versnelling in natuurbeheer.

Mijlpaal	Voorziene einddatum	Verantwoordelijke afdeling
<ul style="list-style-type: none">○ Afwerken van een conceptnota rond een evaluatie van de subsidies, met stand van zaken en verbetervoorstellen	Q3	Beleid & Strategie i.s.m. AVES
<ul style="list-style-type: none">○ Innemen standpunt door directieraad omtrent voorstellen tot wijziging van de regelgeving en omtrent de integratie van alle subsidies in één geïntegreerd besluit	Q3	Beleid & Strategie

Budget: 3,4 mio euro

Strategisch Programma 5: Fauna- en Florabeheer

“We organiseren het soorten- en wildbeheer en we beperken schade en overlast door fauna en flora.”

Dit programma geeft uitvoering aan volgende doelstellingen van de beleidsnota:

- SD 2. Doeltreffend soortenbeleid en -beheer

Dit programma streeft naar een efficiënt soorten- en wildbeheer, gericht op het beperken van overlast en schade, waarin alle relevante actoren hun verantwoordelijkheid opnemen. De recente en mogelijks toekomstige successen met de terugkeer van grote zoogdieren in Vlaanderen (wolf, bever, everzwijn, etc.) moeten bestendig worden, maar tegelijk is de uitdaging om ook de schade en overlast ten gevolge van deze soorten te beperken en zo het maatschappelijk draagvlak voor deze soorten te behouden en te vergroten. Daarnaast stellen we vast dat de problematiek van de uitheemse soorten (bv. Chinese muntjak, Aziatische hoornaar) en van ziekten bij in het wild levende dieren (bv. Afrikaanse varkenspest) toeneemt, met stijgende risico's voor ecologie, economie en volksgezondheid. De aanpak van deze uitdagingen vereist dat alle betrokkenen – overheden, terreinbeheerders, jagers, grondgebruikers, particulieren – hun verantwoordelijkheid nemen en dat een evenwicht gevonden wordt tussen natuurbeheer, schadepreventie, schadevergoeding, bestrijding en populatiebeheer via jacht. Daarbij gaat bijzondere aandacht naar de specifieke rol die de jachtsector kan spelen bij het realiseren van natuurdoelen.

Het beleid dat het voortbestaan van bedreigde soorten – de niet-schadesoorten - moet verzekeren is niet opgenomen in dit programma. Maatregelen zoals het opmaken en uitvoeren van soortenbeschermingsprogramma's zijn opgenomen bij resp. Strategisch Programma 6 en Strategisch Programma 8.

Het programma Fauna- en Florabeheer omvat vier pijlers, elk met een specifieke doelstelling gebaseerd op het regeerakkoord en de Beleidsnota Omgeving 2019-2024. Bijkomend worden ook enkele bijkomende of overkoepelende initiatieven m.b.t. soortenbescherming en fauna- en florabeleid opgenomen.

De invulling voor werkjaar 2024 is als volgt:

- We monitoren de maatschappelijke effecten van beschermde diersoorten, en zetten in op preventie en schadevergoeding.**

We voeren het wolvenplan van de minister verder uit. We werken binnen de schoot van het Vlaams wolvenplatform mee aan een kader m.b.t. het inzetten van kuddebeschermingshonden als preventieve maatregel. We zetten extra in op informeren en sensibiliseren van veehouders in de risicozone noord Antwerpen via een infoavond, infomarkt en/of informatiecampagne.

We starten de implementatie van de beheerregeling voor de grote meeuwen (na goedkeuring), met focus op screening van de geschiktheid van potentiële broedzones. We zorgen voor de verdere uitrol van het meeuweninterventieteam en voor de uitwerking van een plan van aanpak voor de monitoring.

We starten de implementatie van het SBP bever, met focus op overleg en kennisdeling met de waterloopbeheerders en de uitbouw van een beverinterventieteam. We werken de bijlage met de afbakening van consensus-oeverzones waar de bever zich niet mag vestigen verder uit.

We bouwen een dienstencentrum rond soortenschade uit, met als eerste aandachtspunt het stroomlijnen van de informatiestromen rond soortenschade voor de burger (1700, websites). We finaliseren de evaluatie van de Code Goede Praktijk in het kader van schadepreventie.

Er is vanzelfsprekend blijvende aandacht voor sensibilisering, communicatie en structureel stakeholderoverleg op Vlaams en lokaal niveau.
- We pakken het populatiebeheer van everzwijn rationeel en wetenschappelijk onderbouwd aan en betrekken daarbij de relevante actoren.**

We voeren het plan van aanpak everzwijn van de minister verder uit, met focus op schadepreventie en populatiebeheer.

We starten naar aanleiding van het succesvolle leertraject in Genk een operationeel everzwijnteam op dat instaat voor het beheer in woonwijken binnen het hele verspreidingsgebied van everzwijnen in Vlaanderen, en dat werkt aan capaciteitsopbouw bij de betrokken lokale besturen. We sensibiliseren en ondersteunen jagers om het populatiebeheer van everzwijnen efficiënter te maken.
- We beperken de impact van invasieve, uitheemse soorten via een gecoördineerde aanpak waarin alle bestuursniveaus hun verantwoordelijkheid nemen, en waarbij we private eigenaars, grondgebruikers en terreinbeherende organisaties betrekken.**

Natuur en Bos focust haar middelen op soorten met een belangrijke biodiversiteitsimpact. We werken het meerjarenplan rond invasieve uitheemse soorten af en starten met de implementatie. Daarbij gaat de eerste aandacht naar de opmaak van een beleidskader rond overlastganzen en het operationeel maken van de vernieuwde snelle responskettingen (in het bijzonder voor Chinese muntjak en Afrikaanse klauwkikker). De methodiek voor een effectievere aanpak van wasbeer zal worden onderzocht. We starten i.s.m. het INBO de implementatie van de beheerregeling voor de Aziatische hoornaar, met focus op heldere communicatie omtrent bestrijdingsmogelijkheden naar de diverse stakeholders, en ondersteuning van openbare besturen en bestrijders. Op basis van het RadiUS-rapport zullen de noden qua exotenbeheer binnen het eigen patrimonium verder worden aangescherpt.

In afwachting van een nieuw afsprakenkader zetten we de bestrijding van de tijgermug verder in gekende en nieuwe locaties en intensiveren deze waar nodig. We starten een proefproject op in Wilrijk in het kader van de inzet van innovatieve technieken. Samen met het Departement Zorg en Gezondheid zetten we in op communicatie en sensibilisatie. We bekijken de mogelijkheden voor internationale samenwerking.

We blijven inzetten op samenwerkingen voor de bestrijding van diverse prioritaire soorten. Om dit alles in goede banen te leiden wordt samen met het INBO een 'exotencel' voorbereid.
- We vergroten de betrokkenheid en verantwoordelijkheid van de jachtsector in het realiseren van het natuurbeheer.**

We zetten het patrijzenbeleid van de voorbije jaren verder, met focus op objectivering van de voorjaarsstelling van patrijs d.m.v. een wetenschappelijk telprotocol, een digitale tool en bijhorende onafhankelijke controletellingen. De implementatie en de correctheid van het telprotocol worden verder onderzocht.

We lanceren opnieuw een projectoproep voor herstel van leefgebieden voor akkervogels, binnen de Projectoproep soorten.
- Bijkomende en overkoepelende initiatieven in het kader van soortenbescherming en fauna- en florabeleid.**

In samenwerking met de bevoegde federale overheid werken we verder aan een beleidskader omtrent vliegbeperkingen voor drones boven natuurgebieden, met specifieke aandacht voor Natura 2000-soorten. Dit als opstap naar een beleidskader voor alle vliegbewegingen boven kwetsbare/gevoelige natuurgebieden.

We werken verder aan het professionaliseringstraject voor de erkende opvangcentra voor wilde dieren (VOC's), met focus op het vaststellen van kwaliteitscriteria en het stroomlijnen van dataregistratie en rapportering.

We maken samen met alle betrokken actoren een afsprakenkader (rollen en verantwoordelijkheden) en plan van aanpak op rond de aanpak van vectoren (muggen, teken, knijten) en vectoroverdraagbare aandoeningen in Vlaanderen, waarbij Natuur en Bos zich toelegt op het beheer in de eigen domeinen. De geïntegreerde aanpak in het kader van volksgezondheid wordt niet als een kerntaak van Natuur en Bos beschouwd. Het Jachtfonds wordt verder beheerd en ingezet in functie van de doelstellingen van dit programma.

Mijlpaal	Voorziene einddatum	Verantwoordelijke afdeling
Verdere uitvoering Wolvenplan <ul style="list-style-type: none"> ○ Veehouders binnen risicozone Antwerpen zijn proactief geïnformeerd en gesensibiliseerd (Q4) ○ Kader m.b.t. kuddebeschermingshonden is uitgewerkt (Q3) 	Q4	GGW, Beleid & Strategie
Implementatie Beheerregeling grote meeuwen en SBP bever <ul style="list-style-type: none"> ○ Screening mogelijke broedzones meeuwen uitgevoerd (Q4) ○ Plan van aanpak monitoring meeuwen klaar (Q2) ○ Kennisdeling bever met waterloopbeheerders gerealiseerd (Q2) ○ Beverinterventieteam operationeel (Q4) ○ Bijlage consensus-oeverers bever klaar (Q3) 	Q4	GGW, Beleid & Strategie
Dienstencentrum soortenschade <ul style="list-style-type: none"> ○ Informatiestromen rond soortenschade gestroomlijnd (Q2) ○ Evaluatie Code Goede Praktijk schadepreventie afgewerkt (Q2) 	Q2	GGW, Beleid & Strategie, Communicatie
Verdere uitvoering everzwijnplan <ul style="list-style-type: none"> ○ Lancering operationeel everzwijnsteam (Q1) ○ Sensibilisering en ondersteuning jagers bij populatiebeheer gerealiseerd (Q4) 	Q4	Beleid & Strategie, Terreinbeheer
Implementatie meerjarenplan Invasieve Uitheemse Soorten <ul style="list-style-type: none"> ○ Beleidskader zomerganzen klaar (Q1) ○ Beheer prioritaire IUS operationeel (Q4) ○ Communicatie en ondersteuning bestrijding Aziatische hoornaar operationeel (Q4) ○ Proefproject bestrijding tijgermug opgestart (Q4) ○ 'Exotencel' met INBO voorbereid (Q4) 	Q4	GGW, Beleid & Strategie
Diverse beleidsinitiatieven m.b.t. soorten <ul style="list-style-type: none"> ○ Kader voor vliegbeperkingen boven natuurgebieden opgemaakt (Q4) ○ Aanpak professionalisering VOC's doorlopen (Q4) ○ Afsprakenkader vectoren opgesteld (Q4) 	Q4	Beleid & Strategie

Budget: 10,1 mio euro

Strategisch Programma 6: Natura 2000

“We werken aan Natura 2000”

Dit programma geeft uitvoering aan volgende doelstellingen van de beleidsnota:

- SD1 Een netto toename aan natuur en bos met hoge kwaliteit, overal en dichtbij voor iedereen
- OD1 Instandhoudingsdoelstellingen en Natura 2000-beleid
- SD2 Meer natuur en bos voor de aanpak van de klimaatverandering
- OD2 Doeltreffend soortenbeleid en -beheer

Dit programma spitst zich toe op het Natura 2000-beleid ('instandhoudingsbeleid'). Belangrijke delen ervan worden ondersteund door het Life B4B project, zoals de opmaak van het voorontwerp VN2000P, de opmaak en uitvoering van soortenbeschermingsprogramma's (deels – voor de schadesoorten zie Strategisch Programma 5) en de ontwikkeling van het rollend programma.

- **Het Vlaams Natura 2000-programma**

Het Vlaams Natura 2000-programma (VN2000P) geeft aan hoe de Vlaamse overheid met partners en sectoren samenwerkt om invulling te geven aan de Europese Habitat- en Vogelrichtlijn, in het bijzonder de realisatie van de Europese natuurdoelen (of 'instandhoudingsdoelstellingen', IHD). Het VN2000P 2016-2020 is nog steeds van kracht. Een voorontwerp voor het volgende VN2000P 2021-2026 werd in 2020 afgewerkt, maar kon het politieke besluitvormingsproces niet doorlopen wegens prioriteit van het stikstofdossier. Nu het Stikstofdecreet definitief is goedgekeurd, wordt in 2024 een geactualiseerd ontwerp van het VN2000P 2021-2026 opgemaakt, afgestemd op de PAS.

Volgende belangrijke concrete uitdagingen stellen zich in 2024:

- de aanduiding van zones voor instandhoudingsdoelstellingen en -maatregelen buiten SBZ,
 - de evaluatie van de bestaande ruimtelijke allocatie van IHD voor habitats in relatie tot het openstaand saldo,
 - de verkleining van het openstaand saldo in functie van het laten verdwijnen van de zoekzones tegen 2030 (en tegen 2026 voor de SBZ-H waar piekbelasters impact op hebben), zoals bepaald in de PAS en het Stikstofdecreet,
 - een plan van aanpak rond de afstemming van het Vlaams Natura 2000-programma met het Natuurherstelplan en/of de relevante bepalingen van de Natuurherstelwet,
 - update van bestaande en ontwikkeling van nieuwe praktische wegwijzers en voortoets modules (met prioriteit voor implementatie PAS en Stikstofdecreet), inclusief de (leefgebieden van) Europees te beschermen soorten,
 - een evaluatie van het doelgroepenoverleg (Gewestelijke Overleginstantie).
- **Het rollend programma voor de realisatie van de Europese natuurdoelen**

Voor de realisatie van de Europese natuurdoelen op het terrein worden diverse planningsinstrumenten ingezet, zoals natuurbeheerplannen en soortenbeschermingsprogramma's (SBP's), naast uitvoeringsprojecten en -programma's, zoals het Sigmaplan, de natuurcompensaties van de Antwerpse haven, LIFE- en Interreg-projecten, het Vlaams Klimaatadaptatieplan, het bosuitbreidingsplan, natuurinrichtingsprojecten,

Alle uitvoeringsacties zijn samengebracht in een rollend meerjarenprogramma. In samenwerking met IT worden verder de nodige ondersteunende databanken en tools ontwikkeld voor de digitalisatie van het beheer van dit programma.

In 2024 wordt de uitvoering van een stikstofsaneringsprogramma gestart. Dit saneringsprogramma, een entiteitsoverschrijdende samenwerking tussen Natuur en Bos, VLM, VMM, Departement Omgeving en INBO, vormt het kader voor de uitvoering van (1) herstelmaatregelen op perceelschaal in alle SBZ-H door het onder passend beheer brengen en (2) (hydrologische) herstelmaatregelen op landschapsschaal in 192 SBZ-H-deelzones van 2023 tot 2045, gebaseerd op de gebiedsanalyses van INBO. Een governance van dit stikstofsaneringsprogramma wordt in 2024 uitgebouwd om de hoge ambities doelmatig te kunnen uitvoeren.

De ontwikkeling van leidraden voor habitatherstel voor prioritaire habitats zal prioriteiten en inhoudelijke voeding bieden voor de realisatie van de IHD op het terrein.

Het programma van opmaak van SBP's wordt verder gezet. Een globale evaluatie van de afgelopen en aflopende SBP's zal inzicht bieden in de sterktes en zwaktes van dit instrument, en kan leiden tot een bijsturing van de programmering en prioriteiten, onder meer door een eventuele clustering van SBP's. Bij de uitvoering van de SBP's worden de acties maximaal geïntegreerd, gebiedsgericht of op Vlaams niveau, en daartoe ook opgenomen in het rollend programma.

- **Monitoring en onderzoek**

In het programma 'Monitoring en onderzoek' zijn in samenwerking met het INBO de nodige vegetatiemeetnetten, soortenmeetnetten en meetnetten natuurlijk milieu opgenomen voor de opvolging van de staat van instandhouding en milieuomstandigheden in de Natura 2000-gebieden. Voor de stikstofsanering wordt in 2024 onder coördinatie van het Vlaams Planbureau voor Omgeving een specifiek monitoringprogramma opgezet in samenwerking met VLM, VMM, Departement Omgeving en INBO. In 2024 starten we samen met INBO de werkzaamheden voor de zesjaarlijkse rapportage aan de EC in het kader van het Habitat- en Vogelrichtlijn in 2025.

Mijlpaal	Voorziene einddatum	Verantwoordelijke afdeling
Natura 2000		NISIP
○ Plan van aanpak aanduiding zones voor IHD en IHM buiten SBZ klaar	Q1	
○ Evaluatie allocatie IHD en openstaand saldo - evaluatie en aanbevelingen klaar	Q4	NISIP
○ Plan van aanpak afstemming VN2000P op uitvoering Natuurherstelwet klaar	Q1	NISIP, Beleid & Strategie
○ Geactualiseerd voorontwerp VN2000P klaar	Q2	NISIP
○ Stikstofsaneringsprogramma: geactualiseerd ontwerp inbegrepen governance model afgewerkt	Q2	NISIP, GGW
○ Werking GOI geëvalueerd	Q2	NISIP
○ Praktische wegwijzers en webtools geactualiseerd o.b.v. Stikstofdecreet	Q1	NISIP, AVES
○ Depositietool operationeel	Q4	NISIP, AVES
Globale evaluatie uitgevoerde SBP's afgewerkt	Q4	NISIP
Onderzoek en monitoring		
○ Meerjarenkader monitoring en onderzoek 2024-2026 is goedgekeurd	Q1	NISIP
○ Afsprakenkader met Natuurpunt en INBO rond ontsluiten waarnemingen.be en meetnetten afgesloten	Q3	

Budget: 85,6 mio euro

Strategisch Programma 7: Blue Deal / Vlaams klimaatadaptatieplan

“We maken de Vlaamse natuur en maatschappij beter bestand tegen de effecten van de klimaatverandering

Dit programma geeft uitvoering aan volgende doelstellingen van de beleidsnota:

- SD 1 Een netto toename aan natuur en bos met hoge kwaliteit, overal en dichtbij voor iedereen
- OD 2 Meer natuur en bos voor de aanpak van de klimaatverandering
- SD 2. Doeltreffend soortenbeleid en -beheer

en aan het Vlaams Energie- en Klimaatplan (VEKP) en het Vlaams Adaptatieplan (VAP)

Op vlak van beleidsontwikkeling verkent Natuur en Bos samen met haar partners (DLV, DOMG, VEKA, VLM, ILVO en INBO) de wijze waarop de certificering van Carbon Farming (ofwel koolstofverwijderingsactiviteiten met betrekking tot landbeheer op het land of aan de kust die resulteren in een toename van de koolstofopslag in levende biomassa, dood organisch materiaal en bodems door de vastlegging van koolstof te verbeteren en/of de uitstoot van koolstof in de atmosfeer te verminderen) in Vlaanderen kan worden ingevoerd. Deze beleidsverkenning met het oog op het al dan niet opzetten van een Vlaamse koolstofmarkt zal eind 2024 afgerond zijn.

Op vlak van natuurontwikkeling werkt Natuur en Bos verder de lopende Blue Deal- en Sigmaprojecten af en ondersteunt het gerichte aankopen van gronden bestemd voor de realisatie van natte natuur. De investeringen in natte natuur, voorzien in het investeringsprogramma van het VAP voor 2024, worden uitgevoerd. Samen met de verschillende Vlaamse en lokale partners en ondersteund door de Coördinatiecommissie Integraal Waterbeleid, maken we een Vlaams meerjarenprogramma op voor het hydrologisch herstel van valleien en van nature vochtige gebieden (het Programma Natte Natuur). Hierbij worden de bepalingen van het Vlaams Adaptatieplan als kader genomen.

In het kader van het Scheldeprogramma (Sigmaplans en de Antwerpse haven) zullen er in 2024 zes natuurbeheerplannen worden goedgekeurd en drie nieuwe worden opgestart. De optimalisatiewerken in twee gebieden in de Antwerpse haven worden afgerond en het geactualiseerd Sigmaplans wordt verder uitgevoerd. In vier Sigmagebieden gaat de schop in de grond. Conform de goedgekeurde aanpak van Sigmaprojecten worden 3 onteigeningsbesluiten opgemaakt. De verwerving van minstens 60-80 ha binnen de Sigmaprojecten die ook bijdragen aan het VAP/Blue Deal, wordt beoogd. Er worden twee samenwerkingsovereenkomsten en één Inrichtingsnota aan de Vlaamse regering voorgelegd. Deze producten leggen de afspraken en financiering van de instandhoudingsmaatregelen in en om de Antwerpse haven vast. Ten slotte wordt rond de Antwerpse haven gestart met de aanleg van 1.500 ha natuurinclusief landbouwgebied in functie van foerageergebied voor de Bruine Kiekendief. In de Kalkense Meersen, Grote Nete en in het Grenspark Groot Saefinghe (een goedgekeurd Interregproject) wordt er extra ingezet op onthaal en draagvlakontwikkeling.

Een plan van aanpak wordt opgemaakt voor de praktische introductie van het concept ‘klimaatadaptief natuurbeheer’ in de natuurbeheerplanning. Hierbij wordt in elke stap van de opmaak van een natuurbeheerplan bekeken hoe er aandacht kan gaan naar het klimaatadaptatie-aspect. Daarnaast worden de projecten, gefinancierd via het investeringsprogramma van het VAP, verder uitgerold of opgestart met onder meer de versnelde omvorming van niet-voldoende soortenrijke bossen, de modernisering van branddetectie-infrastructuur, de investering in zaadboomgaarden en enkele studies over brandpreventie.

Natuur en Bos zoekt samen met de betrokken waterloopbeheerders naar een structurele oplossing voor de problematiek van het onttrekken van oppervlaktewater aan bepaalde waterlichamen met ecologische waarde in periodes van aanhoudende droogte.

Mijlpaal	Voorziene einddatum	Verantwoordelijke afdeling
Alle VAP-middelen voor 2024 zijn vastgelegd.	Q2	SOD
Aanpak voor de verdere ontwikkeling van Carbon Farming is goedgekeurd	Q3	Beleid & Strategie
Plan van aanpak voor het programma Natte Natuur is overgemaakt aan de minister	Q2	NISIP, GGW
Plan van aanpak klimaatadaptief maken van natuurbeheerplannen is afgerond	Q2	AVES

Budget: 48,8 mio euro

Strategisch Programma 8: Gebiedsgerichte samenwerking

“We bouwen een gebiedsgerichte werking uit waarbij we organisatiebreed en met partners krachten bundelen om onze doelstellingen te realiseren.”

Dit programma geeft uitvoering aan volgende doelstellingen van de beleidsnota:

- SD 1. Een netto toename aan natuur en bos met hoge kwaliteit, overal en dichtbij voor iedereen
- OD 1. Instandhoudingsdoelstellingen en Natura 2000-beleid
- OD 2. Meer natuur en bos voor de aanpak van de klimaatverandering
- OD 4. Geïntegreerde gebiedsgerichte werking voor natuur en landschap
- SD 2. Doeltreffend soortenbeleid en -beheer
- SD 3. We maken natuur en natuurbeleving tot een verbindend element in de samenleving

Onze ambitie is om een organisatiebrede gebiedsgerichte samenwerking uit te bouwen die menskracht en middelen planmatig inzet voor de effectieve realisatie van de gebiedsgerichte doelstellingen. Dit met focus op IHD, Soortenbeschermingsprogramma's, bosuitbreiding, stikstofsaneringsprogramma en het Vlaams Klimaatadaptatieplan, en versterkt op vlak van beleving en valorisatie.

Via een geïntegreerde gebiedsgerichte samenwerking met partners bundelen we de krachten en vormen we lokale coalities om samen tot terreinrealisaties te komen, die meerdere doelen dienen en invulling geven aan verschillende maatschappelijke noden. We werken hiervoor met een rollend meerjarenprogramma en hanteren hefboomprincipe zodat investeringen voor natuurbehoud niet enkel vanuit Natuur en Bos plaatsvinden. Binnen de gebiedsgerichte samenwerking vallen verschillende types samenwerkingsverbanden (gebiedscoalities, gebiedsgerichte projecten, Nationale Parken en Landschapsparken, ...), en verschillende instrumenten (Natuurinrichting, LIFE, ...).

Nationale Parken

De parkenwerking wordt in 2024 verder uitgebouwd. De parken bouwen een governancestructuur uit, de financiering wordt via BVR geregeld en communicatie-materiaal wordt uitgewerkt. Centraal wordt een Vlaams Parkenbureau opgericht en wordt via LIFE B4B een parkencoördinator aangesteld.

Natuurinrichting

In 2024 zetten we het instrument natuurinrichting verder in met focus op realisatie van N2000. Met de definitieve goedkeuring van het Stikstofdecreet is ook het Stikstofsaneringsprogramma sturend geworden voor de prioritering van nieuwe natuurinrichtingsprojecten. In 2024 mikken we op de instelling van een nieuw natuurinrichtingsproject in de Markvallei. Grote investeringen in lopende natuurinrichtingsprojecten zijn voorzien in de Zwarte Beek, Zoerselbos, De Liereman, Graafweide-Schupleer, Wellemeersen, Biscopveld en Schuddebeurze. Ook in andere natuurinrichtingsprojecten worden uitvoeringsplannen verder uitgewerkt (Vijvercomplex Bokrijk-Kiewit, Berlarebroek-Donkmeer, Kraenepoel). Er is een grote budgetvraag op de posten NI/LI in 2024: er worden afspraken gemaakt tussen Natuur en Bos en VLM om ook PAS-budget en PDPO-middelen in te zetten en de regulier beschikbare middelen maximaal te benutten.

Ecohydrologische studies

We gaan verder op de reeds ingeslagen weg om op een programmatische manier op de meest prioritaire locaties ecohydrologisch inzicht te verwerven, om zo de juiste investeringskeuzes op het terrein te maken vanuit de beleidsprioriteiten. In samenwerking met INBO optimaliseren we ons meetnetwerk, en zetten samen met de andere entiteiten binnen de Vlaamse overheid een gezamenlijk meerjarenplan op (vanuit de uitdagingen voor N2000 en PAS).

Implementatie Soortenbeschermingsprogramma's

We geven uitvoering aan de lopende soortenbeschermingsprogramma's en geven invulling aan de bijkomende focus voor het herstel van bedreigde 'akker natuur'. Naast de extra inzet op de landbouw gerelateerde SBP's, zetten we ook in op (vermijden van) soortenschade. Ook evalueren we de partnerwerking en bestendigen we het gebruik van onze instrumenten Projectsubsidies Natuur (PSN), Projectsubsidies Soorten (PSS) en subsidies voor nestbescherming.

Samenwerking Regionale Landschappen en Bosgroepen

We zetten doelgericht in op de samenwerking met Regionale Landschappen en Bosgroepen, om ze beter te kunnen betrekken bij het beleid en samen de Vlaamse beleidsdoelen te realiseren. We bereiden een verlenging van de samenwerkingsovereenkomst voor.

Mijlpaal	Voorziene einddatum	Verantwoordelijke afdeling
Sigma cluster Demervallei - uitvoering fase 1 afgewerkt	Q3	NISIP
Nationale Parken <ul style="list-style-type: none"> ○ MB voor aanduiding parkbureaus van erkende Nationale parken opgemaakt ○ SWO mbt toekenning subsidies aan de parkbureaus NP opgemaakt ○ Overeenkomst Vlaams Parkenbureau ondertekend ○ BVR voor toekenning subsidie (na SWO met Nationale parken) aan Nationale parken goedgekeurd ○ Programmaregie Vlaams Parkenbureau opgestart – LIFE B4B ○ Samenwerking uitgetekend voor coalities die geen parkstatuut verkregen ○ Communicatieproducten Vlaamse Parken zijn ontwikkeld 	Q1 Q2 Q1 Q2 Q2 Q3 Q3	GGW
Vernieuwde samenwerking met de Bosgroepen en de Regionale Landschappen is beslist/uitgewerkt	Q3	GGW
Partnerwerking i.h.k.v. SBP werd geëvalueerd	Q3	GGW

Budget: 12,3 mio euro

Luik 2 - Opdrachten

Handhaving

“We voeren een gericht handhavingsbeleid m.b.t. natuur- en boswetgeving”

Via onze werking rond toezicht en handhaving geven we uitvoering aan volgende doelstellingen van de beleidsnota:

ISE Thema-overschrijdend instrumentarium

- SD 2 Handhaving als sluitstuk van een slagkrachtig omgevingsbeleid
- OD 3. Versterken van een proactieve en risicogebaseerde omgevingshandhaving

Handhaving is het sluitstuk van het beleid. Natuurinspectie werkt op een programmatische manier, in uitvoering van het meerjarenplan handhaving 2021-2025.

In 2024 zal de focus liggen op de uitvoering van het meerjarenplan handhaving waarin de prioriteiten zijn bepaald, op basis van de risicoanalyse in het kader van de programmatische handhaving. De klemtoon bij de behandeling van handhavingssdossiers ligt op het realiseren van het herstel van illegaal vernietigde natuur. In 2024 wordt gewerkt rond het jaarthema ‘Kleine landschapselementen’.

Specifieke aandacht in het kader van programmatisch handhaven besteden we aan de doelgroep landbouwers, waarvoor we, in samenwerking met de betrokken entiteiten en doelgroepen, een aangepaste communicatie en vorming maken over de voor de landbouwsector relevante milieubeheerregelgeving. Begrippen zoals kleine landschapselementen, historisch permanent of ecologisch kwetsbaar beschermd grasland, tijdelijk grasland, zijn momenteel niet voldoende gekend.

Samen met INBO, VMM, VLM, het Agentschap Onroerend erfgoed, het Departement Omgeving en de Regionale Landschappen werken we aan de opmaak van een basisinventarisatie van de kleine landschapselementen in Vlaanderen. We zetten innovatieve technieken in, zoals remote sensing, om snel gescheurde beschermde graslanden en verdwenen kleine landschapselementen te detecteren.

De implementatie van het Kaderdecreet Vlaamse Handhaving en de aansluiting op het Vlaams Handhavingsplatform worden verder uitgewerkt. Hierbij is er aandacht voor het optimaliseren van de bevoegdheden van de bijzondere veldwachter.

Via het project stroomlijning handhaving zetten we in op samenwerking met de andere handhavingdiensten omgeving en op de stroomlijning van de handhaving.

In het kader van het Nagoya Protocol werken we aan het ontwikkelen van het informatieve luik voor de Vlaamse gebruikers, waarbij er naast een algemene Vlaamse ABS-website eveneens een digitale module voorbereid wordt om gebruikers toe te laten zich te informeren en desgevallend te conformeren.

Inzake CITES wordt verder samengewerkt met de andere gewesten en de federale overheid aan het tot stand komen van een gemeenschappelijke CITES beheersinstelling.

Mijlpaal	Voorziene einddatum	Verantwoordelijke afdeling
Opzet proeftraject rond handhaving verdwenen bomen(-groepen)	Q4	NISIP
Early Warning systeem m.b.t. graslanden is ingebouwd in de reguliere werking	Q3	NISIP
De aansluiting op het Vlaams Handhavingsplatform is gerealiseerd	Q4	NISIP
Publicatie Handhavingsrapport 2023	Q3	NISIP

Duurzame benutting

“We optimaliseren de bestaande producten van Natuur en Bos en we realiseren nieuwe producten om inkomsten te genereren”

Via onze werking met betrekking tot duurzame valorisatie geven we uitvoering aan volgende doelstellingen van de beleidsnota:

ISE afval en materialen

- SD1, OD4 : Valorisatie: verzekeren van waardebehoud voor biomassa

ISE Natuur en biodiversiteit

- SD 3. We maken natuur en natuurbeleving tot een verbindend element in de samenleving

Natuurinvest zorgt, als business partner van Natuur en Bos voor de vermarkting van de producten uit en gelinkt aan de Vlaamse natuurdomeinen. Natuurinvest zoekt ondernemers die meerwaarde kunnen geven aan de natuur en de beleving ervan. De belangrijkste producten van Natuurinvest zijn de houtexploitatie, de opleidingen van Inverde, de gebouwenconcessies en de kortetermijnverhuur van gebouwen en locaties. Voortdurend wordt ook ingezet op nieuwe en innovatieve producten en valorisatiemogelijkheden. Zo investeert Natuurinvest samen met private partners en ParticipatieMaatschappij Vlaanderen in GrassCo BV die tot doel heeft natuurmaaisel te valoriseren tot duurzame en circulaire grondstoffen/halffabricaten.

In 2024 wordt de vernieuwde beheervisie, gericht op duurzaam boomgericht bosbeheer waarbij natuurbehoud hand in hand gaat met de productie van kwaliteitshout, intern afgeklopt. Deze zal dienen als input voor de beheervisie geïntegreerd beheer ten behoeve van het natuurbehoud waarbij ook een beheervisie voor open natuur en biodiversiteit in het algemeen is opgenomen.

Via diverse initiatieven willen we de korteketenvermarkting van lokaal hout verder boosten. Hiervoor kijken we uit naar definitieve goedkeuring van het uitvoeringsbesluit op de erkenningsregeling. Stilaan vaste waarden als het Vlaams Houtpark worden aangevuld met nieuwe initiatieven rond kleine loten en verkoop langs de weg. In de Brabantse Wouden werken we verder aan een innovatief VLAIO-project rond korteketeninitiatieven ter flankering van onze circulaire economie.

We denken na hoe we de doelstelling van ecologisch duurzaam bosbeheer van het oogsten van 75 % van de aanwas van de biomassa hout kunnen realiseren. Er zijn, gelet op de vraag naar hout voor diverse toepassingen, wel een aantal noodzakelijke acties, onder meer een overleg met de sector die de vraagzijde van hout vertegenwoordigt.

We werken verder aan de ontwikkelingen van de onthaalpoorten in Groenendaal en Pelt (Grooten Hof), dit rekening houdende met Natuur, Erfgoedwaarde en Toeristische invulling van de gebieden Zoniënwood en Bosland.

We zetten verder in op kennisdelen en naast de gekende opleidingsproducten focussen we in 2024 op een actieve verkoop aan lokale besturen. De Tuinrangers draaien op volle toeren en dringen met hun advies op maat van de bewoners dieper door in het Vlaamse tuinlandschap. We ontwikkelen o.a. nieuwe opleidingen over ecohydrologie, omgaan met everzwijnen en klimaatadaptief natuurbeheer.

Mijlpaal	Voorziene einddatum	Verantwoordelijke afdeling
Grassco kan opnieuw op industriële schaal functioneren en we zetten experimenten op met andere overheidspartners	Q4	Natuurinvest
10.000 tuinbezoeken zijn gerealiseerd door de Tuinrangers	Q4	Natuurinvest
Basisopleiding ecohydrologie klaar	Q3	Natuurinvest

Internationaal beleid

“We dragen bij aan het internationaal biodiversiteitsbeleid op basis van onze expertise, inzichten en prioriteiten”

Via onze werking rond internationaal beleid geven we uitvoering aan volgende doelstellingen van de beleidsnota:

ISE Thema-overschrijdend instrumentarium

- SD 1 Naar een samenhangend omgevingsinstrumentarium
- OD 1. Doelgerichte deelname aan het internationale en Europese beleid

We hebben de ambitie om, steunend op onze opdrachten en op basis van zelfstandige keuzes, actief te zijn op internationaal vlak.

We schakelen ons in in het tweerichtingsmodel dat binnen het beleidsdomein Omgeving geldt voor de internationale werking: het 'downloaden' en het 'uploaden'. Het downloaden betreft de uitvoering van internationale verplichtingen en engagementen; het 'uploaden' betreft de omgekeerde beweging: onze bijdragen aan het internationale vlak op basis van de eigen expertise, inzichten en prioriteiten.

Onze bijdragen aan het internationaal debat verlopen via de vastgestelde Belgische coördinatiemechanismen. In het eerste semester van 2024 zal Natuur en Bos bovendien verschillende rollen opnemen in het Vlaamse/Belgische programma voor het EU-voorzitterschap.

Belangrijke dossiers voor 2024 zijn de EU-Biodiversiteitstrategie 2030, de EU-Bossenstrategie 2030 en Europese ontwerp-Natuurherstelwet. In het kader van ons Vlaams/Belgisch pilotschap voor de ontwerp-Natuurherstelwet begeleidt Natuur en Bos België richting een positie inzake finale goedkeuring. Op 22/11/2023 publiceerde de Europese Commissie een voorstel van Verordening inzake bosmonitoring. Ook hierin levert Natuur en Bos haar bijdrage via de coördinatie-mechanismen op Vlaams en Belgisch niveau. We flankeren het Belgische Europese voorzitterschap m.b.t. biodiversiteit-gerelateerde onderwerpen, zoals ook het DSI-dossier (Digital Sequencing Information), de Convention on Migratory Species e.d.

Acties die in uitvoering van EU-strategieën zijn opgezet in 2023 worden verdergezet en afgewerkt. We werken daarom, in samenwerking met het INBO, de Pledge (engagement) verder uit die de lidstaten in 2022 gevraagd waren in te dienen.

Natuur en Bos werkt continu aan het updaten van de lijst met internationale trajecten waar het prioriteit aan geeft. We doen aan permanente afstemming en informatiedoorstroming met de andere entiteiten van het beleidsdomein in het Vlaams Overlegorgaan Internationaal Omgevingsbeleid (VOIO). Natuur en Bos werkt samen met andere entiteiten, gewesten en de federale overheid aan een update van de Nationale Biodiversiteitsstrategie.

We maken optimaal gebruik van de mogelijkheden inzake Europese cofinanciering (LIFE, Interreg, Horizon+, ..), in samenwerking met nationale en internationale partners, om de werking van onze organisatie te versterken en onze beleidsdoelen te halen. Met de strategie Europese cofinanciering als leidraad maken we in 2024 een rollend meerjarenplan op met de prioritaire projecten waar we financiering voor gaan zoeken voor de volgende jaren. De ambitie is om jaarlijks 1 à 2 projecten succesvol te laten goedkeuren voor financiering.

Een belangrijk instrument hiervoor is het LIFE-programma. De opvolging van het LIFE-programma in België gebeurt momenteel via twee stromen: deelname aan het LIFE comité en de LIFE expertengroep enerzijds, en dienstverlening aan potentiële projecten anderzijds.

Als lid van de Belgische delegatie nemen we deel aan de LIFE-comités georganiseerd door de Europese Commissie, informeren en consulteren de CCIM-experten hierover, coördineren de Belgische standpunten en brengen verslag uit van de vergaderingen. Daarnaast is er voor elk van de vier subprogramma's binnen LIFE een gewestelijk contactpunt aangesteld, met als voornaamste taak om potentiële projecten te informeren over de LIFE-oproepen en hen te begeleiden bij hun aanvraag. Natuur en Bos treedt op als National Contact Point voor LIFE Nature and Biodiversity in Vlaanderen.

Momenteel lopen er 10 goedgekeurde LIFE projecten, 2 Horizon Europe projecten en 1 Interreg project binnen Natuur en Bos, in samenwerking met partners.

Mijlpaal	Voorziene einddatum	Verantwoordelijke afdeling
----------	---------------------	----------------------------

Belgische positie inzake finale goedkeuring Natuurherstelwet bepaald	Q1	Beleid & Strategie
Meerjarenplan voor Europese cofinanciering beschikbaar	Q2	Beleid & Strategie
Programma Belgisch voorzitterschap van de Raad van de EU is uitgevoerd	Q2	Beleid & Strategie
Indiening Pledge i.u.v. de EU-biodiversiteitsstrategie 2023	Q2	Beleid & Strategie
Update van Nationale Biodiversiteitsstrategie goedgekeurd	Q4	Beleid & Strategie

Terreinbeheer

Ook in 2024 geeft de afdeling Terreinbeheer van Natuur en Bos uitvoering aan volgende doelstellingen van het thema Natuur en Biodiversiteit uit de Beleidsnota Omgeving:

- SD 1 Een netto toename aan natuur en bos met hoge kwaliteit, overal en dichtbij voor iedereen
 - OD 1. Instandhoudingsdoelstellingen en Natura 2000-beleid
 - OD 2. Meer natuur en bos voor de aanpak van de klimaatverandering
 - OD 3. Natuur overal – door verweving en verbinding, door blauwgroene netwerken en ecosysteemdiensten
 - OD 5. We versterken het natuurlijke karakter van de kust
 - OD 6. Specifieke aandacht voor groen in de Vlaamse rand
- SD 2. Doeltreffend soortenbeleid en -beheer
- SD 3. We maken natuur en natuurbeleving tot een verbindend element in de samenleving

Alle vermelde programma's en doelstellingen worden vertaald naar realisaties op het terrein, waarbij de focus ligt op bosuitbreiding, inrichtings- en onderhoudswerken in de natuurdomeinen, opmaak, update en de concrete uitvoering en monitoring van natuurbeheerplannen (d.i. effectief natuurbeheer) en toegankelijkheidsregelingen, de realisatie van acties uit de soortenbeschermingsprogramma's, wildbeheer, toezicht en handhaving, ...

In totaal beheert Natuur en Bos meer dan 68.000 ha natuurterrein, waarvan meer dan 49.000 ha in eigendom is van de Vlaamse Overheid. Een groot deel van de natuurdomeinen is gelegen in een Speciale Beschermingszone.

Natuur en Bos is en blijft een belangrijke partner van andere overheden bij het beheer van hun natuurgebieden. Naast de bosbeheervisie die al opgestart werd in 2023 wordt ook werk gemaakt van een graslandbeheervisie. De natuurbeheervisies zullen zowel onszelf als onze partners helpen bij het duurzaam beheer van de natuurterreinen, door hen praktische handvaten voor het uit te voeren beheer aan te reiken. De koepeltekst wordt afgewerkt, voor verdere uitwerking in beheerfiches in het volgende jaar.

In uitvoering van het strategisch programma 'Meer natuur voor Vlaanderen' maken we werk van de opmaak van natuurbeheerplannen voor de natuurdomeinen. Tegen mei 2024 realiseren we gedurende 1 legislatuur netto meer dan 10.000 ha nieuwe terreinen onder effectief natuurbeheer. Via deze natuurbeheerplannen zorgt terreinbeheer voor een goed doordacht evenwicht op vlak van People, Planet en Profit voor elk van de natuurdomeinen.

De inhaalbeweging naar goedgekeurde toegankelijkheidsregelingen voor de natuurdomeinen wordt verdergezet. De GIS-laag van toegankelijkheidsregelingen en belevingselementen in de natuurdomeinen zal verder verfijnd en geactualiseerd worden. Deze informatielaag vormt de basis voor de visie op natuurbeleving van Natuur en Bos, voedt de belevingswebsite van Natuur en Bos en zal zorgen voor een efficiënter en duidelijk kader voor de behandeling van recreatie-aanvragen. De e-tool voor indiening en behandeling van de aanvragen van mountainbiketoertochten, opgezet samen met Sport Vlaanderen, willen we stelselmatig uitbreiden naar alle aanvragen voor recreatieve activiteiten in onze natuurdomeinen.

We diepen de belevingsvisie, opgestart in 2023, verder uit en hebben handvaten om thema's zoals bivakzones, hondenzones,... te concretiseren alsook kenbaar te maken.

Inrichtingswerken worden uitgevoerd met de focus op de realisatie van IHD, Blue Deal/Vlaams adaptatieplan, bosuitbreiding en ook natuurbeleving. Vaak worden meerdere doelen gecombineerd, omdat ze op het terrein hand in hand gaan. De onderhoudswerken worden uitgevoerd voor de instandhouding van de bestaande

biodiversiteit, Europese habitats en leefgebieden van soorten, maar we zorgen ook voor de belevings- en onthaalinfrastructuur in onze gebieden.

We zetten verder in op bosuitbreiding, via aankoop van te bebossen gronden, coördinatie van aankoop en levering plantsoen en de organisatie van het planten op het terrein. Het vooropgestelde doel voor Natuur en Bos, derden en openbare besturen omvat de realisatie van 10 000 ha bosuitbreiding tegen 2030 (zie ook SP1).

Ook in 2024 maken we ons sterk dat we deze ambitieuze taakstelling verder waar kunnen maken. De effectieve realisatie van 200 ha bosuitbreiding (prognose) wordt gerealiseerd door gerichte aankopen, gevolgd door een organisatorisch en financieel haalbare combinatie van spontane verbossing en (gedeeltelijke) aanplantingen.

We implementeren de visienota Handhaving Terreinbeheer in samenwerking met Natuurinspectie.

Terreinbeheer zet in nauwe samenwerking met de Teams Communicatie en Natuurinspectie in op de campagne "Hond aan de lijn, 't zal wel zijn". Via aandacht in pers, sociale media, maar ook op terrein vragen we extra aandacht aan bezoekers om de hond in bos- en natuurgebieden aan de leiband te houden. Tijdens de laatste twee weekends van maart (zodat dit kan gekoppeld worden aan broedseizoen) zullen de bezoekers in onze gebieden extra gecontroleerd en geïnformeerd worden over het aanlijnen van de hond. Bezoekers met een aangeliende hond zullen opnieuw beloofd worden met een klein (herbruikbaar) doosje hondensnoepjes.

Nieuw voor 2024 is de focus op de werking van de Nationale Parken. Een Nationaal Park is een positief samenwerkingsproject binnen een lokale gebiedscoalitie. Het streefdoel is dat in elke gebiedscoalitie het geheel meer is dan de som van de delen. Maar we willen ook dat de Nationale Parken een proeftuin bieden voor vernieuwende initiatieven, voor hefbomen die de uitvoering van (natuur- en duurzaamheids-)beleid kunnen versnellen.

Mijlpaal	Voorziene einddatum	Verantwoordelijke afdeling
Koepeltekst Beheervisie Bos en Graslandbeheer is afgewerkt	Q4	Beleid & Strategie i.s.m. Terreinbeheer
20 beheerplannen voor > 10.000 ha zijn opgemaakt	Q2	Terreinbeheer
Investeringsprogramma <ul style="list-style-type: none"> o De VAP- en PAS-investeringsmiddelen voor de Natuur en Bos-domeinen zijn voor minstens 95% besteed o minstens 1 mio per VTE vastgelegd door de teams Technische Ondersteuning 	Q4	Terreinbeheer
200 ha bosuitbreiding en 50 ha compensatiebossing wordt gerealiseerd (plantschema beschikbaar voor plantseizoen winter 2024)	Q4	Terreinbeheer
Handhavingsvisie Terreinbeheer, als leidraad voor organisatie van de handhaving door boswachter, is afgeklopt	Q4	

Budget: het budget voor de realisaties op het terrein zit verspreid over de hogervermelde programma's. Het budget enkel voor aankopen, onderhoud van onze terreinen en inrichting van onze terreinen bedraagt meer dan 103 miljoen euro.

Adviezen, vergunningen en subsidies

Onze afdeling AVES behartigt verschillende thema's met een grote impact op het natuurbeleid, met name natuurfinanciering, beoordeling van natuurbeheerplannen en adviesverlening op vergunningsaanvragen met een impact op natuur.

De adviesverlening beoordeelt zowel de directe effecten, bv. vegetatiewijzigingen en ontbossingen, als indirecte effecten, bv. atmosferische deposities, lozingen en verdroging. Het vergunningenbeleid vraagt een permanente afweging tussen het beschermen van de actuele en toekomstige natuurwaarden enerzijds en het mogelijk maken van de invullingen van andere maatschappelijke noden anderzijds. Ook in 2024 verwachten we een dossierstroom van enkele tienduizenden dossiers. Na de aanneming van het Stikstofdecreet is een correcte en snelle implementatie van de nieuwe beoordelingskaders noodzakelijk.

We nemen hierbij de nodige initiatieven voor een verdere verbetering van de kwaliteit en verhoging van de uniformiteit van de adviezen en implementeren verder de aanbevelingen voortvloeiend uit de procesaudit adviesverlening.

Via de subsidies aan lokale besturen, middenveldorganisaties en private eigenaars/beheerders dragen we actief bij aan meer en betere natuur in Vlaanderen en ondersteunen we al wie zich inzet voor de natuur in Vlaanderen. Subsidies worden uitgekeerd voor beheermaatregelen, investeringen, toegankelijkheid en aankopen die uitvoering geven aan natuurbeheerplannen met een focus op onder andere bosuitbreiding en natte natuur. Jaarlijks gaat dit over het behandelen, opvolgen en uitbetalen van ettelijke tientallen miljoenen euro's.

We behandelen en geven goedkeuring aan de natuurbeheerplannen, die de Vlaamse basis vormen voor het effectieve natuurbeheer en de realisatie van natuurdoelen.

Ondersteunend aan dit inhoudelijk drieluik, werken we voortdurend aan het duidelijk, transparant, klantvriendelijk en efficiënt aanbieden van deze diensten. Daarvoor ontwikkelen we nieuwe e-loketten, backoffice- en goedkeuringstoepassingen, waar nodig verbeterd en aangepast aan nieuwe noden en regelgeving.

Mijlpaal	Voorziene einddatum	Verantwoordelijke afdeling
Implementatie plan van aanpak audit afgewerkt	Q3	AVES
Handleidingen beschikbaar voor advisering <ul style="list-style-type: none"> o Kapmachtigingen o Soorten o Windturbines o Ontbossingen 	Q2 Q2 Q4 Q4	AVES
Stikstof <ul style="list-style-type: none"> o Depositietool operationeel o FAQ PAS 	Q3 Q2	

Budget:

Het budget voor subsidie- en adviesverlening zit verspreid over de hogervermelde programma's. Het budget bedraagt meer dan 65,5 miljoen euro.

Communicatie

Eind maart 2024 starten we met de campagne "Honden aan de leiband". De boswachters gaan op pad en hondeneigenaars die hun hond niet aan de leiband houden, worden beboet. Hondeneigenaars die hun hond wel aan de leiband houden, worden beloond met een doosje hondensnacks. Daarbij zullen informatieborden geplaatst worden in onze domeinen, is er communicatie richting gemeenten, politiezones, hondenscholen en hondenasielen en wordt er persaandacht gecreëerd.

Tijdens de lente 2024 leiden we samen met de stad Halle het bezoek van de vele boshyacintliefhebbers uit binnen- en buitenland aan het Hallerbos opnieuw in goede banen met het jaarlijkse hyacintfestival.

Elk jaar in de laatste volledige week van mei - dit jaar 19-26 mei - is het de 'week van de biodiversiteit'. Tijdens deze week is er ook de Europese Natura 2000-dag (21 mei). We vieren als het ware 'de parels van onze natuur' en brengen dat communicatief naar buiten.

Onze website www.natuurenbos is vernieuwd met onder andere een knappe belevingskaart en dossiers die ons meer leren over de belangrijke onderwerpen waar Natuur en Bos op inzet. Tijdens de zomerperiode zullen we de website extra in de kijker zetten via een communicatiecampagne.

De Week van het Bos is een belangrijke campagne van Natuur en Bos die in 2024 plaatsvindt van zondag 6 tot en met zondag 13 oktober, met als thema biodiversiteit. Voor 2024 wil Natuur en Bos verder werken met de aanpak waarbij de focus vooral ligt op de educatieve pakketten en de werking naar de scholen toe. Als we ruimer kijken dan de scholen en de klascontext merken we dat de herfst de periode bij uitstek is waarop kinderen het bos in trekken, met het gezin of met de jeugdbeweging. We willen dus ook een aanbod communiceren richting deze doelgroepen.

Met de komst van de Vlaamse parken en specifiek de nationale parken duiken er ook communicatieve uitdagingen op. We bekijken hoe we Natuur en Bos als grote beheerder een communicatieve plaats kunnen geven in dit verhaal. Daarnaast willen we via co-creatie bekijken hoe we rond de nationale parken een gemeenschappelijk verhaal kunnen vertellen en dit samen vorm kunnen geven.

Het WK Gravel vindt op 5 en 6 oktober 2024 plaats in de Brabantse Wouden. Tegelijk neemt gravelbike enorm aan populariteit toe. Met het WK Gravel is er een belangrijk momentum om samen met de partners uit de sportsector het belang van respect voor de natuur en mederecreanten in de kijker te zetten.

Tot slot, media (zowel foto's, video's, illustraties als audiofiles) zijn essentieel voor aantrekkelijke communicatieproducten. Het goed inventariseren en bijhouden van die beelden is dan ook zeer belangrijk. Hiervoor ontwikkelen we met steun van IT een nieuwe mediabib.

Mijlpaal	Voorziene einddatum	Verantwoordelijke afdeling
Campagne Honden aan de leiband	Q2	Communicatie en terreinbeheer
Hyacintenfestival	Q2	Communicatie en terreinbeheer
Week van de biodiversiteit/Natura 2000-dag	Q2	Communicatie
Campagne belevingswebsite gelanceerd	Q3	Communicatie
Week van het Bos	Q4	Communicatie
Communicatie m.b.t. Vlaamse parken en nationale parken is uitgewerkt	Q4	GGW
WK gravel	Q4	Terreinbeheer en Natuurinvest
Mediabib is afgewerkt	Q4	Communicatie

Budget: het budget voor communicatie bedraagt 650.000 euro.

Luik 3 – Werking van onze organisatie

Programma Samen naar 1 organisatie

We willen de ruggengraat van onze organisatie versterken om slagkrachtig bij te dragen aan de uitdagingen van de toekomst. We gaan voor het beschermen en herstellen van topnatuur, maar ook voor méér natuur met veel verschillende doelstellingen, en voor meer ruimte voor de mens in de natuur.

In 2024 zal duidelijk worden hoe we dit zullen aanpakken, waar we onze investeringen en krachten het best op richten om zoveel mogelijk impact en resultaat te halen, en hoe al de medewerkers van Natuur en Bos de drive kunnen zijn voor het Vlaamse natuurbeleid.

Hiervoor zetten we een programmawerking op, waarbij we werken aan volgende pijlers.

1. Een scherpe strategie

We doen een strategische oefening waarbij we onze prioriteiten voor de volgende legislatuur en de positionering van onze organisatie bepalen, dit in het licht van de complexe maatschappelijke noden en problematieken waar natuur een rol speelt. Op deze nieuwe visie en missie enten we onze beleidswerking, onze vastgoedstrategie en de ondersteunende processen zoals personeelsplanning, budgetplanning, datastrategie, communicatiestrategie e.d.

Tegen 2045 willen we een energieneutraal, comfortabel en toekomstbestendig gebouwenpatrimonium. Hiervoor stelden we een strategisch vastgoedplan op met concrete acties. Zo voerden we een energetische studie uit op onze eigen loodsen en tekenden we al heel wat processen uit voor een transparant vastgoedbeleid. Tegen eind Q2 van 2024 zullen een meerjaren-investeringsplan en een onderhoudsplan worden uitgewerkt. We focussen ook op het implementeren van structurele energiemonitoring en het verminderen van ons energieverbruik.

In een context van afnemende loon- en werkingsmiddelen is een efficiënte en effectieve inzet van mensen en middelen cruciaal. Vervangingen en versterkingen worden gericht ingezet voor het uitvoeren van de prioriteiten van de minister en van onze organisatie.

Tegen eind 2024 dient Natuur en Bos tot een personeelsaantal van 675 koppen te komen.

De uitvoering van het budgetplan wordt opgevolgd, met focus op de besparing op werkingsmiddelen en weddenkredieten en op de besteding van het ATOMA-budget en de extra middelen in het kader van het Vlaams Klimaatadaptatieplan en mogelijk het stikstofsaneringsplan.

Mijlpaal	Voorziene einddatum	Verantwoordelijke afdeling
Strategie <ul style="list-style-type: none">De missie en visie is leidend voor onze strategische beslissingenDe kernprocessen en hoe we ons organiseren om deze uit te voeren, zijn duidelijkEen nieuwe strategiekaart is beschikbaarEen externe communicatiestrategie in lijn met de bedrijfsstrategie is beschikbaarEen nieuwe resource- en personeelsplanning is beschikbaar	Q2 Q2 Q4 Q3 Q4	Directieraad Directieraad SOD Communicatie SOD
Vastgoed <ul style="list-style-type: none">Meerjaren-investeringsplan en onderhoudsplan is klaar	Q2	Natuurinvest

2. Een inspirerende bedrijfscultuur

We bepalen samen de waarden van onze organisatie, maken deze helder en bouwen aan de bedrijfscultuur. Elk radertje binnen onze organisatie is nodig en belangrijk om samen het Vlaamse natuurbeleid vorm te geven en uit te voeren.

We werken toe naar een organisatiecultuur die medewerkers stimuleert en ondersteunt om creatief en flexibel te zijn, waardoor zij de fundamentele vormen van een weerbare organisatie die in staat is om te reageren op snel veranderende omstandigheden en uitdagingen van vandaag en morgen.

We bouwen aan een sterk netwerk, zowel om krachtadige en efficiënte uitvoering van het beleid te verzekeren, als om onze personeelsleden te ondersteunen. Dit netwerk zal ook fungeren als een bron van professionele begeleiding, en als een veilige ruimte waar personeelsleden hun zorgen en uitdagingen kunnen delen.

We erkennen dat personeelsleden doorheen hun loopbaan verschillende noden hebben. We willen hierop een antwoord bieden door nog meer in te zetten op interne en externe mobiliteit en individuele trajecten op te nemen.

We verwachten leiderschap, initiatief en vakmanschap van onze medewerkers. We zetten ook in op vorming en ondersteuning van onze leidinggevenden en starten een coachings- en vormingsprogramma voor 'young potentials'. Via het leiderschapstraject zorgen we dat leidinggevenden groeien in de leiderschapsrollen die de Vlaamse overheid onderscheidt (manager, coach, leider, ondernemer) en dat ze de visie van de directieraad over leiderschap uitdragen. De leidinggevenden van Natuur en Bos zijn bij uitstek ambassadeurs voor het welzijnsbeleid, ondersteunen zowel samenwerking binnen als buiten Natuur en Bos, innoveren en zetten hun schouders onder het traject van cultuurverandering.

Door het ondersteunen van een leercultuur, zorgen we dat medewerkers van Natuur en Bos over de nodige kennis en vaardigheden beschikken voor het realiseren van de doelstellingen van de organisatie. Dit op een veilige manier, met oog voor hun fysieke en mentale welzijn. Ook in het kader van haar loopbaanbeleid, wil Natuur en Bos inzetten op vorming en ontwikkeling.

We zorgen er ook voor dat onze medewerkers met goesting en veilig komen werken, in een veilige, gezonde en goede werkomgeving. Op basis van de uitgevoerde risicoanalyse met betrekking tot veiligheid, de risicoanalyse psychosociale aspecten en de personeelspeiling zal een nieuw globaal preventieplan voor de periode 2024-2028 worden opgemaakt waarin zowel arbeidsveiligheid als welzijn een plaats krijgen. Dit globale plan zal enerzijds vertaald worden in een gedetailleerd jaaractieplan arbeidsveiligheid en anderzijds in een nieuw welzijnsplan 2024-2028, waarin specifieke doelen en maatregelen worden vastgesteld.

Mijlpaal	Voorziene einddatum	Verantwoordelijke afdeling
Bedrijfscultuur <ul style="list-style-type: none"> ○ Onze waarden zijn geëxpliciteerd en gekend bij onze medewerkers ○ Er is een werkwijze voor coachend ambtenaarschap en silo-doorbrekend samenwerken 	<p>Q2</p> <p>Q4</p>	<p>Alle afdelingen</p> <p>SOD</p>
Leiderschap <ul style="list-style-type: none"> ○ De visie op toekomstig leiderschap is geactualiseerd en gevalideerd ○ Leiderschapstraject is uitgewerkt en wordt gestart 	<p>Q2</p> <p>Q4</p>	<p>SOD</p>
Vorming <ul style="list-style-type: none"> ○ Het vormingsplan 2024 is uitgerold ○ De behoefteanalyse 2025 is klaar 	<p>Q4</p> <p>Q4</p>	

3. Een klantgerichte organisatie

We brengen onze strategische samenwerkingsverbanden in kaart en stellen een afwegingskader op voor nieuwe samenwerkingen.

We willen een bereikbare organisatie zijn, en voeren een nieuwe policy mobiele telefonie in met duidelijke richtlijnen rond bereikbaarheid. We voeren een korte klantentevredenheidsenquête uit om te weten te komen hoe de burger onze bereikbaarheid ervaart.

We zetten de samenwerking met de infolijn 1700 verder en houden de lopende scripts 1700 up-to-date. We monitoren en upgraden het in 2023 gelanceerde helpcenter. We upgraden de bestaande e-loketten zodat aanvragen maximaal digitaal kunnen gebeuren.

In het kader van een gedifferentieerd klantenbeleid screenen we onze bestaande ‘kompasnaalden’ – infofiches met eerstelijnsinformatie- en actualiseren we ze indien nodig. We zorgen voor ontsluiting ervan via Vlaanderen.be. Daarnaast maken we 4 nieuwe kompasnaalden en een ‘onthaalmap’ waarin kompasnaalden worden gebundeld. Deze mappen dienen als onthaalinstrument voor de lokale besturen, waarvoor de nieuwe legislatuur start begin december 2024. Nadien start relatiebeheer zijn ronde langs de steden en gemeenten.

We optimaliseren ook onze interne dienstverlening, o.m. door een helder overzicht van de dienstverlening te geven en door inzet op het dienstenportaal voor de aanvraag van materiaal en diensten. We zoeken quick wins voor het leveren van pakketjes e.d. aan de verschillende loodsen en VAC’s.

Mijlpaal	Voorziene einddatum	Verantwoordelijke afdeling
Strategisch stakeholdermanagement <ul style="list-style-type: none"> ○ Een overzicht van en afwegingskader voor strategische samenwerkingsverbanden is beschikbaar ○ Een nieuwe stakeholderanalyse is uitgevoerd en beschikbaar 	Q2 Q4	SOD Alle afdelingen
Gedifferentieerd klantenbeleid <ul style="list-style-type: none"> ○ Nieuwe policy mobiele telefonie is ingevoerd ○ Klantentevredenheidsenquête is uitgevoerd ○ Update scripts 1700 is afgewerkt ○ Kompasnaalden zijn geupdated ○ Nieuwe kompasnaalden en onthaalmap voor nieuwe lokale besturen is klaar 	Q2 Q4 Q4 Q4 Q4	SOD SOD SOD Beleid & Strategie Beleid & Strategie

4. Innovatie en digitalisering

We zetten innovatieve werkwijzen en technieken en digitalisering in om onze doelen te halen.

We laten Natuur en Bos verder uitgroeien tot een innovatieve organisatie, waarbij innovatie een integraal onderdeel uitmaakt van de identiteit.

Om innovatie – waar in het verleden al een aantal initiatieven rond genomen zijn - te bevorderen, is het noodzakelijk om een ambitieuze langetermijnvisie, strategie en plan van aanpak te ontwikkelen. Hierbij dient innovatie nog meer dan vandaag een plaats te krijgen binnen het weefsel van de organisatie en de bestaande processen, terwijl de nodige innovatieprocessen verder uitgewerkt en geïmplementeerd dienen te worden. Ook willen we vanuit Natuur en Bos een innovatie-ecosysteem met externe partijen tot stand brengen, om zo een platform te creëren waarin nieuwe ideeën en samenwerkingen kunnen ontstaan en tot bloei komen.

We starten in 2024 een innovatietraject dat zich zal richten op de volgende pijlers:

- **Definitie en visie rond innovatie binnen Natuur en Bos verduidelijken:** Wat is innovatie voor Natuur en Bos, waarom we moeten innoveren en wat het doel of gewenste resultaat is van initiatieven.
- **Uitdagingen richting een nieuwe innovatiecultuur aanpakken:** Kijken hoe we de uitdagingen en belemmeringen om te innoveren kunnen aanpakken. Een actieplan uitwerken met voorstellen om een cultuurshift in gang te zetten en samen te werken rond innovatie.
- **Innovatie zichtbaar maken binnen de organisatie en communiceren:** De visie en strategie rond innovatie moeten we communiceren. Lopende initiatieven die vandaag onder het maaiveld blijven of niet benoemd worden als innovatie verdienen ondersteuning en zichtbaarheid.
- **Aanpak en governance instellen:** De manier waarop we innovatie aanpakken zal wijzigen. De innovatie(werking) moet ingekanteld worden in de werking. Er moeten innovatieprocessen en een kader ingevoerd worden dat de innovatiewerking ondersteunt.
- **Bouwen aan een innovatie-ecosysteem:** We moeten samenwerken rond innovatie binnen Natuur en Bos, maar we bouwen ook een ecosysteem met externe partners rond ideeën die bijdragen aan onze doelen. We geven concrete lopende innovatieve (piloot)projecten of ideeën een duwtje.

Digitalisering en informatisering moeten in lijn liggen met de beleidsdoelstellingen van Natuur en Bos. De ICT-strategie ondersteunt de strategie van Natuur en Bos. Een visie en governance op de data- en informatiestructuur in Natuur en Bos wordt ontwikkeld.

Cruciaal doorheen de bedrijfsprocessen van de organisatie is de geografische informatie over natuur die door Natuur en Bos wordt beheerd. Bovenop de informatie die gebruikt wordt uit externe authentieke bronnen, bouwen we verder aan een centrale GIS databank die de verschillende toepassingen van Natuur en Bos voedt. Een Terrein-app voor inventariseren van geografische objecten en begeleiding van werken op het terrein is hier een onderdeel van.

In 2023 werden belangrijke stappen genomen om data, al dan niet bij externe partners, die voor Natuur en Bos relevant zijn, te verzamelen en deze te ontsluiten in diverse formaten. Waar nuttig worden deze beheerd in een DataWarehouse (DWH). Dit traject wordt verder gezet waarbij de nodige aandacht wordt gegeven aan goed beheer van data en informatie zijnde opzetten van definities, eigenaarschap, lifecycle processen, ...

De informatiekanaalen van en over Natuur en Bos worden verder ontwikkeld zoals de belevingssite, Natura2000, De dienstverlening naar en samenwerking met externe partners en burgers worden verder geoptimaliseerd. Lopende projecten worden verder afgewerkt zoals subsidiemodule, beheerovereenkomsten, proces houthakken en verkopen (Ivanho), projecten in het domein Fauna & Flora al dan niet in samenwerking met Jachtfonds en Visfonds...

In 2024 wordt, projectmatig, bepaald of de huidige standaard manier van werken binnen het ICT team kosten-baten het meest efficiënt is en worden andere opties en/of combinaties afgewogen. In dit kader zal ook onderzocht worden of en hoe Natuur en Bos nauwer kan samenwerken met bestaande bouwblokken die aangeboden worden binnen de Vlaamse overheid (mijn Burgerprofiel).

Digitalisering zal ook een plaats hebben in de innovatiestrategie. De mogelijkheden van het inzetten van sensoren, drones, AI, ... worden geëvalueerd en waar mogelijk gebruikt in concrete cases.

Mijlpaal	Voorziene einddatum	Verantwoordelijke afdeling
Innovatie <ul style="list-style-type: none"> o visie rond innovatie is bepaald o Start van de uitvoering van het actieplan innovatie 	Q3 Q3	Directieraad SOD
Digitalisering <ul style="list-style-type: none"> o Er is een visie en governance op de data- en informatiestructuur van de organisatie o NatuurData (datagedreven Natuur en Bos) is opgezet o GeoData door en voor Natuur en Bos is onder beheer 	Q4 Q4 Q4	SOD SOD

5. De stroomlijning van en het inbrengen van duurzaamheid in onze interne processen

Duurzaamheid

We verankeren duurzaamheid verder in het DNA van de organisatie. In 2024 zal de nadruk liggen op het verder betrekken van de interne stakeholders, het ontwikkelen van een afwegingskader, bepalen van indicatoren en verbreden van het interne draagvlak.

We werken aan duurzame mobiliteit door duurzaam verplaatsingsgedrag te stimuleren en waar mogelijk dienstverplaatsingen proberen te voorkomen, volgens het STOEP-principe. We werken ook verder aan het vergroenen van het wagenpark door ontdieseling en verdere elektrificatie. We streven een gemiddelde ecoscore (WLTP-normering) na van minstens 70 voor het hele wagenpark en een gemiddelde ecoscore van 73 voor personenwagens.

We zetten het project rond fietsleasing verder en breiden dit uit. Verder volgen we de omzendbrief Vlaamse overheid voor elektrificatie, door aankoop van hybride wagens 4x4 voor de boswachters en natuurinspecteurs. We zetten meer in op autodelen via Cambio en bouwen de aankoop van personenpoolwagens af.

Diversiteit

Als werkgever kiezen we resoluut voor duurzaam en inclusief werkgeverschap.

In 2024 gaan we verder op de ingeslagen weg en zetten we in op het duurzaam werk bieden aan al het beschikbare arbeidspotentieel. Door gerichte acties willen we Natuur en Bos verder laten groeien naar een inclusieve werkomgeving waar alle medewerkers, ongeacht hun leeftijd, levensfase, geslacht, seksuele voorkeur, herkomst, achtergrond of beperking een plaats krijgen en in hun diversiteit gewaardeerd worden. De inzet op

passende ondersteuning en werkbaar werk wordt verder verhoogd. We werken volgens een geïntegreerde aanpak met drie prioritaire doelen voor deze beleidsperiode met bijhorende acties in 2024:

- Draagvlak creëren binnen de organisatie d.m.v. van interne communicatie-acties, vorming en het ontwikkelen van een checklist voor inclusieve (interne) evenementen.
- Bij instroom inzetten op verjonging en buitenlandse herkomst en (in specifieke functies) meer vrouwen d.m.v. het zichtbaar maken van diversiteit in onze arbeidsmarktcommunicatie en sensibiliseren rond onbewuste vooroordelen bij werving en selectie.
- Inzetten op inclusieve communicatie d.m.v. helder en inclusief taalgebruik en aandacht voor het tonen van diversiteit in onze externe communicatie.

Integriteit

In 2024 richten we ons vooral op stimulerende en ondersteunende initiatieven, eerder dan op bijkomende en controlerende maatregelen en zetten we maximaal in op het ter beschikking stellen van reeds bestaand materiaal en het afwerken van nog openstaande taken. Daarnaast dompelen we alle collega's in het Integriteitsbad onder én proberen we de grijze zone m.b.t. mogelijke integriteitsschendingen te "kleuren" via workshops/tools/ter beschikking stellen van info en concrete voorbeelden.

Vertrekkende van bestaand materiaal voorzien we in 2024

- communicatie-initiatieven omtrent de vernieuwde SharePoint;
- de ontwikkeling van een toolkit (voor nieuwkomers én leidinggevenden);
- de update - waar nodig - van bestaande richtlijnen;
- de behandeling van specifiekere cases/workshops (bv. workshop voor collega's die vaak in aanraking komen met overheidsopdrachten);
- de aanvang van initiatieven rond het creëren van een open feedback-cultuur.

Risicomanagement

We bouwen verder aan een matuur risicomanagement. Voor 2024 ligt de nadruk op:

- een nieuwe strategische risico-oefening gekoppeld aan de strategische afwegingsoefening van de directieraad (o.l.v. onze administrateur-generaal) en de nieuwe beleidsprioriteiten voor de nieuwe Vlaamse Regering
- uitbouwen van een adequate interne controle voor de belangrijkste kernprocessen

Mijlpaal	Voorziene einddatum	Verantwoordelijke afdeling
Audit <ul style="list-style-type: none"> o strategische risicoanalyse is klaar o statusrapportering over de opvolging van de aanbevelingen uit audits is klaar 	Q4 Q2 en Q4	Interne Audit
Duurzaamheid <ul style="list-style-type: none"> o Geactualiseerd duurzaamheidscharter/-strategie op basis van stakeholderanalyse is klaar o Plan van aanpak duurzaamheidsstrategie met doelen, acties en indicatoren is klaar 	Q2 Q4	SOD