



CRISIS- EN INVESTERINGSPLAN JEUGDHULP



Vlaamse
overheid



INLEIDING	3
AANPAK	4
ACTIELIJNEN	5
Versterken van crisisjeugdhulp op korte termijn	5
Naar een meer geïntegreerd gezins- en jeugdhulpbeleid	8
Vereenvoudiging processen	13
BUDGET	14
SAMENVATTENDE TABEL	14

Verantwoordelijke uitgever
Karine Moykens
Secretaris-generaal
Departement Zorg
Koning Albert II-laan 35, bus 30
1030 Brussel

Foto's
www.freepik.com

Depotnummer
D/2023/3241/165

DEPARTEMENT
ZORG

VAPH

VLAAMS AGENTSCHAP VOOF
PERSONEN MET EEN HANDIK

Opgroeien

INLEIDING

Het Kinderrechtencommissariaat, Centra voor Leerlingenbegeleiding, jeugdrechters, jeugdadvocaten, voorzieningen jeugdhulp, crisismeldpunten en crisisnetwerken geven duidelijke signalen van ernstige noden voor kinderen, jongeren en jongvolwassenen met complexe problematieken of vanuit sterk verontrustende thuissituaties waarvoor te weinig oplossingen kunnen gevonden worden.

Hulpverleners doen er nu alles aan om de crisis te beheersen, maar zien geen einde komen aan de vragen en de zorgen. Dit zorgt voor een verhoogde werkdruk met ook bijkomende stress. Bovendien dienen ze moeilijke boodschappen te communiceren aan de mensen die zorgvragen hebben, maar waarvoor geen adequate oplossing kan worden geboden.

Met dit plan geeft de Vlaamse Regering een sterk signaal aan de bevolking dat we de crisis in de jeugdhulp ernstig nemen en er zowel op korte als op middellange termijn adequate oplossingen voor willen implementeren. Onze hoofddoelstelling is om kinderen maximaal te beschermen, veerkracht van kinderen, jongeren, gezinnen, maar ook hulpverleners te versterken en de problemen die zich voordoen als gevolg van deze crisis, snel en krachtadig aan te pakken.



Hilde Crevits

Viceminister-president van de Vlaamse Regering en
Vlaams Minister van Welzijn, Volksgezondheid en Gezin

AANPAK

Het crisis- en investeringsplan zet in op de volledige keten van interventies – van preventie tot ingrijpende hulpverlening- die binnen het bereik liggen van het brede veld van zorgactoren en neemt alle mogelijke aspecten en het volledige continuüm van de dienstverlening aan kinderen en jongeren in het vizier. Een aantal acties zijn gericht naar kinderen en jongeren van alle leeftijden, andere acties zijn specifiek gericht op bijvoorbeeld jonge kinderen of jongvolwassenen.

We zijn ons uiteraard ook bewust van het belang om voldoende mensen te vinden. De arbeidsmarktsituatie in zorg en welzijn in het algemeen, en de jeugdhulp in het bijzonder, is precair. De minister neemt op dat vlak samen met de sociale partners al verschillende initiatieven.

Met dit plan versterken we de dienstverlening volgens drie actielijnen:

- **Versterken** van **crisisjeugdhulp** op de korte termijn
- **Duurzaam investeren** in een beweging naar een meer geïntegreerd gezins- en jeugdhulpbeleid:
 - Ondersteuning preventief en dichtbij
 - Vroeg tussenkomen om erger te voorkomen
 - Duurzaam versterken van gespecialiseerde hulp
- **Vereenvoudigen** van **(administratieve) processen**

We willen parallel ook de samenwerking met de **kinder- en jeugdpsychiatrie** in de praktijk verder faciliteren en onze actoren maximaal ondersteunen om te connecteren op de federale initiatieven in de geestelijke gezondheid voor kinderen en jongeren. We doen dat in nauwe samenwerking met de netwerken in de geestelijke gezondheidszorg voor kinderen en jongeren.

ACTIELIJNEN

Versterken van crisisjeugdhulp op korte termijn

We geven zuurstof aan de crisisjeugdhulp door middel van een divers palet aan maatregelen op korte termijn. We voorzien bijkomende toegankelijke hulp en efficiënte aanmelding, opvang en begeleiding voor crisissituaties.

Crisismeldpunten -18 jaar

Iedereen die in contact komt met een kind of jongere tot 18 jaar in een crisissituatie kan 24u op 24u, 7 dagen op 7 terecht bij de crisismeldpunten minderjarigen van de CAW (Centra Algemeen Welzijnswerk) voor informatie, advies, ondersteuning en opvang. We versterken tijdelijk, op korte termijn, de crisismeldpunten zodat zij extra capaciteit hebben om oproepen te beantwoorden en mee naar oplossingen te zoeken.

We voorzien een budget van 1 miljoen euro om de komende 2 jaar de crisismeldpunten gericht te versterken.

Crisisopvang en -begeleiding

Een intensieve crisisbegeleiding kan crisissituaties deblokken en de krachten binnen de eigen context aanboren. Indien toch een opname in een crisisverblijf nodig is, kan deze best gecombineerd worden met een intensieve crisisbegeleiding. We investeren in meer mogelijkheden voor opvang, maar altijd gekoppeld aan intensieve crisisbegeleidingen. Op die manier kan tijdens de crisis in een verblijfstraject intensief gewerkt worden met het kind/de jongere en diens context.





- We bedden de lopende versterking van de crisisbegeleiding in de jeugdhulp duurzaam in. Vanaf 2024 worden hiervoor de nodige structurele middelen voorzien.
- We voegen een crisisbegeleiding toe aan de verzekerde crisisbedden om de nodige kwaliteit in crisistrajecten te kunnen bieden en de uitstroom te faciliteren. Aan alle verzekerde crisisbedden wordt vanaf nu structureel ook crisisbegeleiding gekoppeld. Concreet gaat het daarbij om 40 verzekerde crisisbedden waaraan voortaan begeleiding zal worden gekoppeld.
- We breiden het verzekerd aanbod crisis hulp uit met crisisbegeleiding en verblijf met de nodige expertise voor personen met een handicap. We voorzien voor equivalent 40 bedden en begeleidingen, die in overleg met de crisisnetwerken en de voorzieningen optimaal kunnen worden ingezet in functie van het verminderen van de druk op de crisisjeugdhulp.

Het Agentschap Opgroeien en het VAPH zullen voor bovenstaande drie maatregelen 10,2 miljoen euro recurrent kunnen inzetten.

- We breiden tijdelijk en op korte termijn de mogelijkheden voor crisisopvang voor gezinnen uit, specifiek voor vragen die komen vanuit de crisismeldpunten. We doen hiervoor beroep op de CAW, die deze crisisopvang al organiseren, en voorzien daarvoor een budget van 1 miljoen euro.
- We brengen werkzame, preventieve interventies met vrijwilligers in kaart en ondersteunen deze. Crisisnetwerken en voorzieningen kunnen creatief bekijken hoe zij kunnen inzetten op bereidwillige versterking buiten het klassieke kader (jobstudenten, vrijwilligers, gepensioneerde collega's, ...) om mee de schouders te zetten onder de maatregelen in dit actieplan. We zien dit als een vernieuwend initiatief waarvoor we een budget van 2 miljoen euro voorzien.

Versterken partnerschappen in functie van doorstroom en uitstroom

Net als crisisbegeleiding is de nood aan partnerschappen om daar waar nodig na een crisissituatie verder te kunnen inzetten op een integraal gezinstraject cruciaal om gezinnen toe te laten de regie zelf weer op te nemen, en om te vermijden dat de ene crisis de andere voor een gezin zou opvolgen.

- In veel gevallen zullen ook ouders meer ondersteuning nodig hebben om het voor de kinderen



beter te maken. We voorzien daarom extra begeleidingsmogelijkheden voor ouders, complementair aan of volgend op een crisisbegeleiding. In het kader van dit plan vragen we aan de CAW om dit in samenwerking met de crisismeldpunten op te nemen. We maken daartoe een budget van 2.020.000 euro vrij.

- We koppelen flexibele vervolghulp aan crisisbegeleiding en -interventie. Heel wat casussen zijn geen echte crisissen (in de zin van “niet voorspelbaar” en “niet gekend”), maar zijn gezinssituaties die al een tijd op de radar staan en op een bepaald moment escaleren. Het afstemmen met 1G1P is essentieel om de vele crisismeldingen uit de crisissfeer te halen om er zo voor te zorgen dat er sneller en preventiever ingegrepen kan worden.
- MFC (multifunctionele centra) zullen kinderen 7 dagen op 7 kunnen opvangen en begeleiden. Zo vermijden we situaties waarin sommige kinderen die in het weekend niet naar huis of naar een pleeggezin kunnen naar een andere voorziening moeten. Dat geeft vandaag veel stress bij deze kinderen en is ook voor de begeleiding niet optimaal. De kinderen nemen soms ook in twee voorzieningen capaciteit in. We werken dit ‘dubbel’ gebruik weg.
- Om dezelfde reden zullen ook in de OBC (Observatie- en behandelcentrum) kinderen die daar nood aan hebben 7 dagen op 7 kunnen verblijven en begeleiding krijgen.

Voor de maatregelen die betrekking hebben op 1G1P, de MFC en de OBC is een budget van 6,2 miljoen euro voorzien, 3,8 miljoen recurrent en 2,4 miljoen projectmatig in te zetten.

Brussel

In Brussel hebben jeugdhulppartners elkaar gevonden om samen de crisis aan te pakken. We trekken een budget uit van 1 miljoen euro gedurende twee jaar en zetten zo mee onze schouders onder de versterking van de jeugdhulp in Brussel. Er zal zo onder meer extra kunnen ingezet worden op aanbod voor 0 tot 3-jarigen, de samenwerking met pleegzorg en initiatieven met vrijwilligers. De middelen zullen ook gebruikt worden om een crisismanager aan te stellen om het crisisnetwerk robuuster te maken, en ook de personeelsproblematiek mee te nemen. Het zal in Brussel ook belangrijk zijn om naast onze eigen Agentschappen ook Aide à La Jeunesse, VGC, Cocof en GGC te betrekken.

Naar een meer geïntegreerd gezins- en jeugdhulpbeleid

Ondersteuning preventief en dichtbij

We willen in de eerste plaats de veerkracht van kinderen, jongeren en gezinnen versterken via laagdrempelige ondersteuning dichtbij ieders leefwereld, dat kan zowel digitaal als fysiek. Plekken waar gezinnen steun en aanmoediging vinden, of coaching en ondersteuning om op eigen kracht verder te kunnen, maar ook knooppunten waar bijschakelen vlot verloopt en kinderen, jongeren of gezinnen zonder veel omwegen extra ondersteuning vinden.

Hulplijnen

Gedurende de coronapandemie zijn heel wat hulplijnen versterkt om het hoofd te bieden aan de stijgende aantallen oproepen in deze periode. Het stijgend gebruik van deze hulplijnen houdt aan. We blijven de hulplijnen voor jongeren ondersteunen met een extra impuls op korte termijn zodanig dat onder meer Nupraatikerover.be, 1712, Stop-it-Now, Online hulpverlening geestelijke gezondheid en de autisme-chat nog sterker kunnen ondersteunen.

Huizen van het Kind

De Huizen van het Kind zijn een belangrijk instrument voor een krachtig lokaal geïntegreerd gezinsbeleid en geven als basisvoorzieningen bijzondere aandacht aan kwetsbare gezinnen met (jonge) kinderen. We evalueren de initiatieven die werden opgestart vanuit Vlaamse Relance en zetten op korte termijn in op het duurzaam versterken van de Huizen van het Kind.

OverKop

Een OverKophuis is een fijne plek waar jongeren elkaar kunnen ontmoeten, maar waar ze ook terecht kunnen wanneer ze willen babbelen over kleine of grote zorgen. Samen met jongeren gaan OverKop-medewerkers op zoek naar wat hen kan helpen. In de loop van 2021 evolueerden we in Vlaanderen en Brussel van vijf naar zestien OverKop-netwerken. Die netwerken zorgen vandaag al voor meer dan 30 OverKophuizen. We geven de bestaande werkingen een duurzame financiering en voorzien bijkomende middelen om met hen te bekijken hoe de uitbreiding naar alle eerstelijnszones kan gerealiseerd worden en hoe we nog meer partners kunnen stimuleren om aan te sluiten.

Shelter

Een shelter is een 'vrijplaats' waar jongeren tijdelijk tot rust kunnen komen. Samen met organisaties die hierin expertise hebben zoals Therapeuten voor jongeren (TEJO), OverKop en het jeugd welzijnswerk bekijken we toekomstgericht hoe we voor deze 'vrijplaatsen' een duurzame formule kunnen creëren.



HOU-VAST

TEJO biedt in Vlaanderen laagdrempelige, therapeutische hulpverlening aan jongeren tussen 10 en 20 jaar. TEJO wil de aandacht vestigen op een attitudebewustwording voor meer tijd en positieve aandacht voor het ontwikkelingsproces van jongeren. Ze startten een sociale beweging die ze HOU-VAST noemen en waaronder diverse projecten worden opgezet. We versterken op korte termijn de TEJO-werkingen, zodat ze HOU-VAST goed kunnen uitbouwen.

Voor de acties 'preventief en dichtbij' voorzien we 6,5 miljoen euro.

Vroeg tussenkomen om erger te voorkomen

We richten ons met deze maatregelen op kinderen, jongeren of gezinnen met een verhoogd risico of op gezinnen met beginnende ondersteuningsvragen. We versterken ook de zelfredzaamheid van gezinnen in functie van de ontwikkelings- en participatiekansen van de kinderen.



Diagnostiek

We brengen toekomstgericht de hiaten in het diagnostisch aanbod in kaart en concretiseren de kwaliteitsrichtlijn voor diagnostiek in een werkbaar instrument. We starten pilootprojecten voor vroegdiagnostiek en we bundelen de diagnostische expertise voor de meest complexe ontwikkelingstrajecten.

Geestelijke gezondheid van kinderen en jongeren

We investeren tijdelijk in de perinatale geestelijke gezondheid en breiden toekomstgericht het hulpprogramma vroegdetectie en -interventie voor kinderen en jongeren uit, alsook het begeleidingsaanbod voor jongvolwassenen.

Voor diagnostiek en GGZ is er een budget voorzien van 5,2 miljoen euro.

Onderwijs – welzijn

In de samenwerking tussen onderwijsinternaten en jeugdhulp evalueren we de proefprojecten voor een betere ondersteuning vanuit welzijn (IG1P) voor kinderen en jongeren die vanuit een verontrustende thuissituatie verblijven in een onderwijsinternaat. Vanaf volgend schooljaar kunnen we daar duurzame middelen voor inzetten.

We honoreren de vraag vanuit onderwijs en evalueren en versterken de Naadloze en Flexibele Trajecten (NAFT), zodat deze trajecten maximaal aansluiten bij de noden van de leerlingen en de scholen, en we werken flankerend mee aan het voorkomen van schooluitval. We versterken voorzieningen in hun schoolbeleid vanuit het principe 'education first'.

Voor het versterken van trajecten onderwijs-welzijn is een budget van 4 miljoen euro voor voorzien.

Complexe scheidingen

Meer en meer zien we dat kinderen lijden onder bijzonder stressvolle scheidingsituaties. Er is nood aan een geïntegreerd zorgpad en dat willen we nu ontwikkelen. Het thema kan ook bijzonder relevant zijn in het kader van de extra begeleiding die we ten aanzien van ouders willen voorzien.

Jongvolwassenen in een kwetsbare situatie

We zetten in op een kwaliteitsvolle, outreachende en integrale begeleiding voor jongvolwassenen in (dreigende) dak- en thuisloosheid. We hebben daarbij ook aandacht voor de begeleiding van jongeren met een handicap.

We maken hiervoor een budget vrij van minstens 5 miljoen euro, en vertalen dit – samen met andere acties die gericht zijn naar jongvolwassenen – in een geïntegreerde aanpak.

Samenwerking Jeugdhulp en Gezinszorg

Toekomstgericht starten we een proefproject om de samenwerking tussen jeugdhulp en gezinszorg te versterken om uithuisplaatsing te vermijden. We zien gezinnen waar de bedoelingen goed zijn, maar er nood is aan extra ondersteuning. Situaties waarin een combinatie van thuisbegeleiding en thuiszorg kan zorgen voor meer stabiliteit, structuur en dagelijkse ondersteuning in functie van een gezondere pedagogie. Zo kunnen we crisissituaties vermijden of terugkeer naar huis beter voorbereiden. We maken een budget vrij van 2 miljoen euro om in deze samenwerking – waar al goede praktijken rond bestaan – verder te experimenteren.

Persoonlijk assistentiebudget (PAB)

Kinderen en jongeren die verblijven in een MFC en die liever een PAB willen, kunnen we een PAB toekennen. Zo komt er ook capaciteit in onze MFC vrij.

We voorzien daarenboven budget om bijkomende PAB toe te kennen.

In totaal kunnen we voor deze twee maatregelen bovenop de 16,8 miljoen uit het Zorginvesteringsplan voor de priordossiers in 2023 en 2024 nog 13,35 miljoen euro extra inzetten.





Duurzaam versterken van gespecialiseerde hulp

Soms is intensievere en/of langdurige en meer gespecialiseerde ondersteuning nodig voor het kind, de jongere en/of het gezin. Dat kan te maken hebben met een complexe problematiek die er altijd is en waarvoor gespecialiseerde ondersteuning nodig is, maar even goed over het inzetten van gespecialiseerde hulp om te voorkomen dat de situatie verergert of om later weer te kunnen 'afschakelen' als gezinnen met minder intensieve hulp verder kunnen.

Zorggarantie voor het jonge kind

Op korte termijn versterken we de financiële mogelijkheden van de netwerken 'zorggarantie jonge kind' voor kinderen tussen nul en drie jaar.

Investerings in residentiële voorzieningen jeugdhulp (Opgroeien)

We voorzien op korte termijn extra mogelijkheden voor intensieve contextbegeleiding en residenties krijgen ook de mogelijkheid om hun bestaande laagintensieve contextbegeleiding te versterken naar meer intensieve vormen van contextbegeleiding.

Zo kunnen zij intensiever met de eigen krachten van de gezinnen aan de slag gaan en ouders en opvoedingsverantwoordelijken sterker mee verantwoordelijk maken. Dat moet de kansen op een betere wisselwerking met de context vergroten, en zal dat in een aantal gevallen ook tot een snellere uitstroom kunnen leiden. Los daarvan is het cruciaal dat we de middelen die we hier inzetten gebruiken om het partnerschap tussen consulenten en voorzieningen in situaties waarin onveiligheid voor kinderen aangepakt moet worden, te versterken. We zetten daarvoor sterk in op Signs-of-Safety.

We voorzien voor Zorggarantie en voor de versterking van de voorzieningen een budget van 9 miljoen euro. Deze middelen kunnen al vanaf dit jaar worden ingezet.

Investerings in de MFC's

Een heel aantal MFC's kennen een grote verschuiving naar meer complexe doelgroepen (zorgzwaarte), maar zijn daartoe onvoldoende uitgerust. In een aantal regio's is er onvoldoende aanbod (blinde vlekken) waardoor ouders en kinderen dienen uit te wijken naar regio's ver buiten hun leefwereld. We maken ruimte om te bekijken waar en hoe er best geïnvesteerd wordt om onze MFC's toe te laten complexer wordende zorgvragen op te nemen.

We voorzien hiervoor een budget van 6,65 miljoen euro. Middelen die recurrent kunnen worden ingezet, en waarbij ook de link kan gemaakt worden naar de middelen die we op korte termijn in het kader van het versterken van de crisishulp hebben voorzien.

Intensieve trauma behandeling en ketenaanpak met sterke component geestelijke gezondheid

We zetten een ketenaanpak voor complexe zorg met sterke GGZ-component, zowel voor de gemeenschapsinstellingen als voor de private jeugdhulp. We investeren in een performant samenwerkingsverband om de opdrachten in het hulpprogramma 'geblokkeerde ontwikkelingstrajecten' uit te voeren. We maken van onze INTENCO-projecten (gezinsopname met intensieve traumabehandeling en contextopname) een duurzame hulpverleningsformule.

Hiervoor voorzien we een budget van 2,9 miljoen euro in het uitbreidingsbeleid jeugdhulp.

Vertrouwenscentra en consulenten jeugdhulp

We maken de tijdelijke versterking van de vertrouwenscentra en de teams van consulenten van de Ondersteuningscentra jeugdhulp en de Sociale diensten van de Jeugdrechtbank, structureel.

In de Corona-periode besliste de Vlaamse regering om de vertrouwenscentra en de consulenten van het agentschap Opgroeien te versterken. Die versterking wordt recurrent, en daarvoor is een budget van 3,2 miljoen euro.

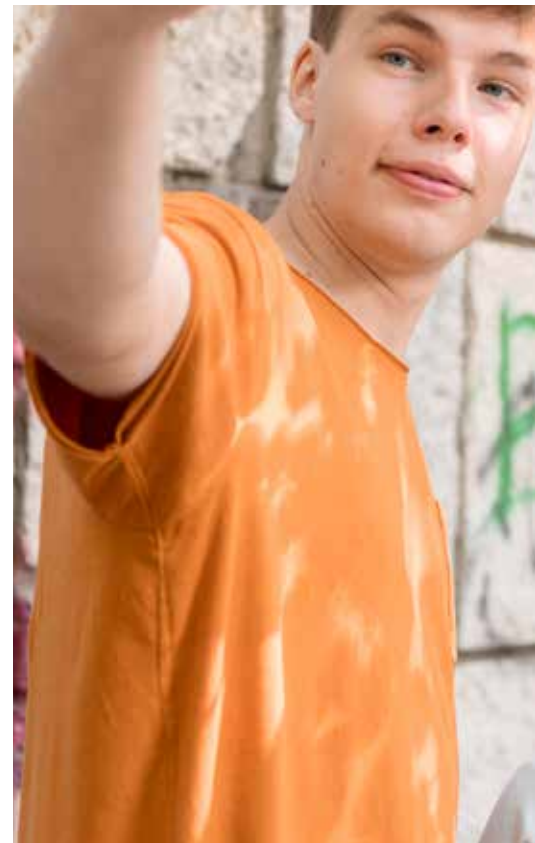
Slachtoffers tienerpooiers

De samenwerking met de erkende opvang – en begeleidingscentra voor slachtoffers van mensenhandel in functie van begeleiding van slachtoffers van tienerpooiers verankeren we duurzaam (PAG-ASA – Payoke). Projectmatige initiatieven voor de opvang en begeleiding van slachtoffers kunnen na evaluatie duurzaam erkend worden. We kijken daarvoor ook naar de formule gezinshuizen. Het budget hiervoor is 490.000 euro.

De Grubbe

We realiseren de laatste fase van de evolutie van De Grubbe naar een oriëntatiecentrum in het kader van het decreet jeugddelinquentierecht. We investeren daartoe 2,65 miljoen euro in de nodige personele omkadering.

De maatregelen die we op die manier nemen in het kader van de duurzame versterking van de hulpverlening in een beweging naar een meer geïntegreerd gezins- en jeugdhulpbeleid vertegenwoordigen een budget van 77,6 miljoen euro.



Vereenvoudiging processen

Tot slot zullen we niet enkel financieel investeren in de jeugdhulp, maar ook streven naar administratieve vereenvoudiging en een meer flexibele inzet van het aanbod.

Processen jeugdhulp vereenvoudigen

- We verkorten de doorlooptijd van de behandeling van M-documenten door aan de start van een traject een urgentie-inschatting te maken om wachttijden bij de behandeling van M-document te verminderen en anders om te gaan met verontrustende situaties (bv. inzetten op outreachend consult). We werken ook aan het uitstroombeleid.
- We verduidelijken de mandaten (crisis)jeugdhulp, consulenten (OCJ, SDJ) en jeugdmagistratuur zodat de verantwoordelijkheden van hulpverleners, consulenten en jeugdrechters in de toewijzing en opvolging van trajecten helder is en concretiseren waar er vanuit de verschillende invalshoeken verbeteringen in de samenwerking mogelijk zijn.
- We optimaliseren de informatiedoorstroming tussen actoren jeugdhulp bij verontrusting. Beslissingen van de jeugdrechter voor minimale wijzigingen in een traject schrappen we waar mogelijk.
- We vereenvoudigen de behandeling van A-documenten door de intersectorale toegangspoort.

Crisisbegeleiding en -interventie flexibeler inzetten tijdens vervolghulp

We passen de regels aan voor de inzet van crisisbegeleiding en -interventie. We evalueren met pleegzorg de mogelijkheden in het kader van crisis.



BUDGET

Het totale budget voor dit plan bedraagt 101,1 miljoen euro:

- 23,4 miljoen euro voor maatregelen in de crisisjeugdhulp;
- 77,7 miljoen euro voor maatregelen op alle preventieniveaus in het geïntegreerd gezins- en jeugdhulpbeleid.

We investeren 80,8 miljoen euro in duurzame oplossingen, die we inhoudelijk zo sterk mogelijk laten vertrekken vanuit de filosofie van de conceptnota Vroeg & Nabij, die op 17 februari 2023, door de Vlaamse Regering werd goedgekeurd. Het budget voor de tijdelijke versterkingen en de vernieuwende initiatieven bedraagt 20,3 miljoen euro. Die middelen kunnen nog in 2023 worden vastgelegd, en we willen ze voor minstens 2 jaar inzetten. Daarna kunnen de initiatieven geëvalueerd worden.

SAMENVATTENDE TABEL

Wat	Budget	T/D ¹
Versterken van crisisjeugdhulp op korte termijn		
1. Versterken crisismeldpunten -18	1.000.000	T
2. Versterken crisisopvang en begeleiding		
Tijdelijke versterking crisisbegeleidingen jeugdhulp duurzaam inbedden		
Aan elk verzekerd crisisbed ook een crisisbegeleiding koppelen	10.200.000	T&D
Crisisbegeleiding en crisisopvang versterken met aandacht voor expertise handicap		
Extra crisisopvang voor gezinnen organiseren	1.000.000	T
Werkzame, preventieve interventies met vrijwilligers in kaart brengen en extra ondersteunen	2.000.000	T
3. Versterken partnerschappen i.f.v. doorstroom en uitstroom crisis		
Outreachinge begeleiding van ouders versterken	2.020.000	T
Flexibele vervolghulp koppelen aan crisisbegeleiding en -interventie		
MFC vangen meer kinderen 7 dagen op 7 op	6.200.000	T&D
Kinderen kunnen indien nodig 7 op 7 in OBC verblijven		
4. We versterken het crisisnetwerk voor Brussel extra	1.000.000	T
	23.420.000	

1. T = tijdelijke middelen, D = duurzame investeringen, T&D = mix van tijdelijke en duurzame inzet

Naar een meer geïntegreerd gezins- en jeugdhulpbeleid		
1. Ondersteuning preventief en dichtbij		
Extra versterken van hulplijnen voor kinderen en jongeren	6.425.000	T&D
Duurzaam versterken van de Huizen van het Kind		
In elke eerstelijnszone minstens één OverKophuis realiseren		
Een proefproject 'shelter' voor jongeren opstarten		
HOU-VAST -beweging van Tejo versterken		
2. Vroeg tussenkomen om erger te voorkomen		
Een aangepast organisatiemodel voor diagnostiek implementeren	5.200.000	D
Investeren in geestelijke gezondheid kinderen en jongeren	4.000.000	T&D
De samenwerking jeugdhulp – onderwijsinternaten versterken		
Onderwijs-welzijnstrajecten versterken	-	-
Een geïntegreerd zorgpad voor complexe scheidingen ontwikkelen	5.000.000	T&D
Inzetten op jongvolwassenen die zich in een kwetsbare situatie bevinden	2.000.000	T
Proeftuinen jeugdhulp - gezinszorg opstarten	13.350.000	D
Extra persoonlijke assistentiebudgetten (PAB) voorzien	16.800.000	D
Priordossiers minderjarigen uit zorginvesteringsplan realiseren		
3. Duurzaam versterken van gespecialiseerde hulp		
De netwerken 'zorggarantie voor het jonge kind' versterken	9.000.000	D
Intensieve contextbegeleiding voor kinderen en jongeren waar uithuisplaatsing dreigt uitbreiden		
Contextbegeleiding residenties versterken	6.650.000	D
Investeren in gerichte inhaalbeweging naar uitbreiding en aanpassing aan zorgzwaarte voor MFC		
Proefprojecten gezinshuizen structureel inbedden en de INTENCO-werking onder meer bij de CIG voor gezinnen duurzaam verankeren	2.900.000	D
De ketenaanpak voor complexe zorg met een sterke GGZ-component versterken	3.185.000	D
De tijdelijke versterking van de vertrouwenscentra structureel inbedden		
De teams consulenten Opgroeien (OCJ en SDJ) versterken	490.000	D
Projectmatige initiatieven voor opvang en begeleiding slachtoffers van tienerpooiers verduurzamen	2.650.000	D
Laatste fase van uitbreiding De Grubbe realiseren		
	77.650.000	

