



GROENBOEK  
**BOSUITBREIDING 2030**

# 01 DE VLAMING KRIJGT MEER BOS

Negen op de tien Vlamingen willen meer bos, liefst dicht bij huis, in de eigen stad of gemeente. Daarom stelde de Vlaamse regering aan het begin van de legislatuur 2019–2024 een ambitieus doel:

**4.000 ha nieuw bos tegen 2024 en  
10.000 ha tegen 2030**

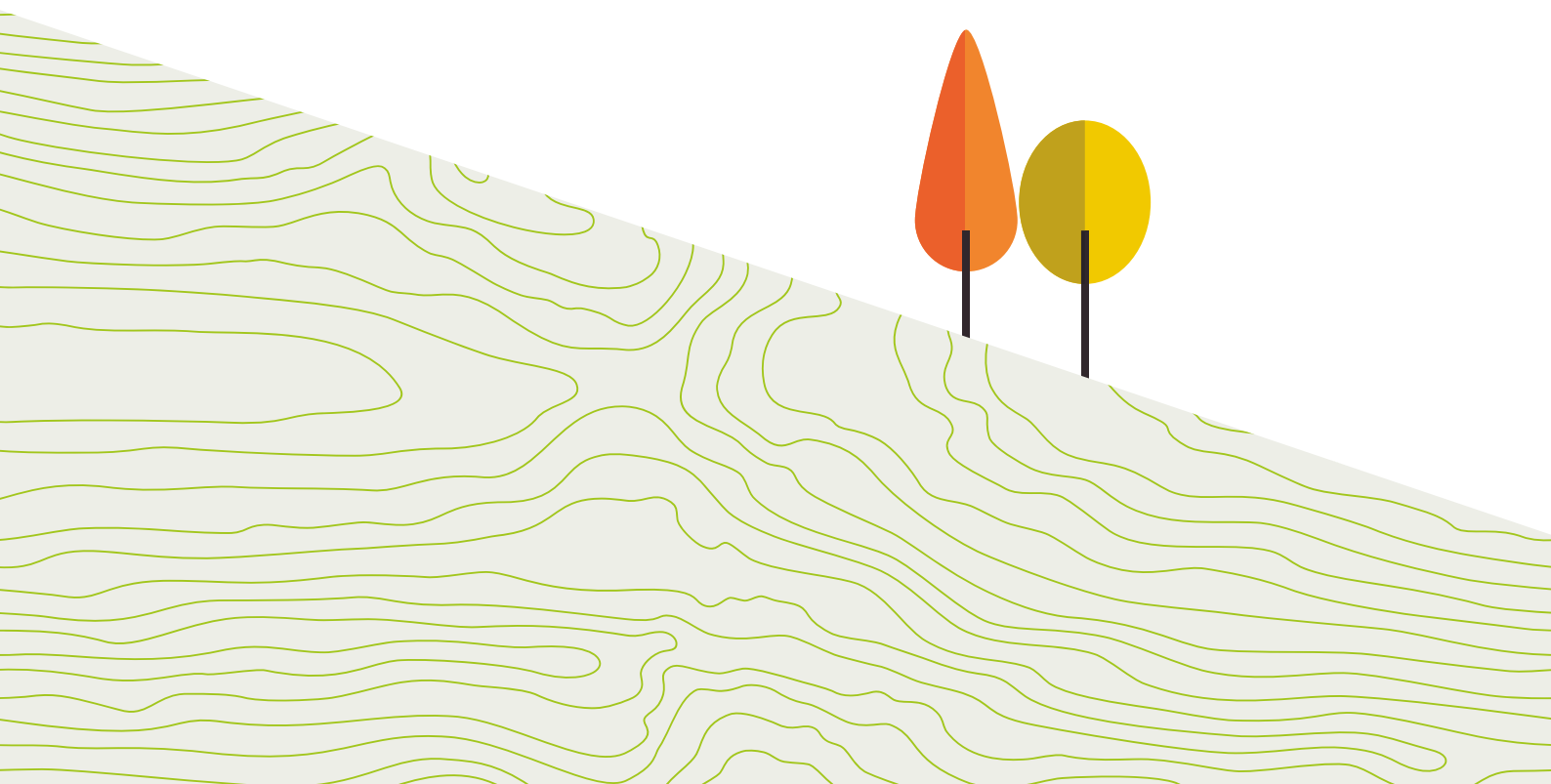
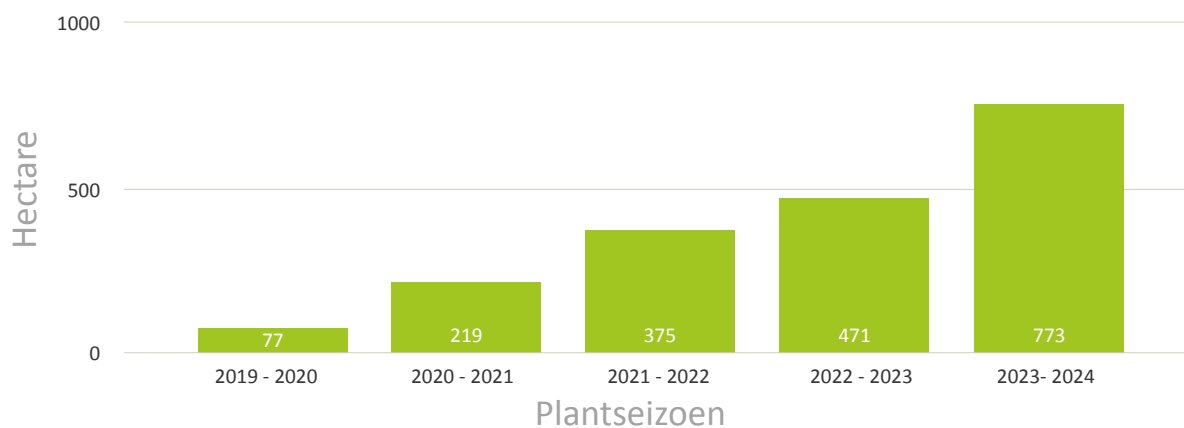
We maakten een plan en gingen aan de slag. **Nu kijken we achterom: welke resultaten kunnen we voorleggen?** Hoe organiseerden we ons? Wat is het belang van bossen voor Vlaanderen? En welke aanbevelingen hebben we voor de volgende legislatuur? **Je leest het allemaal in dit Groenboek Bosuitbreiding 2030.**



## Tien versnellingen hoger

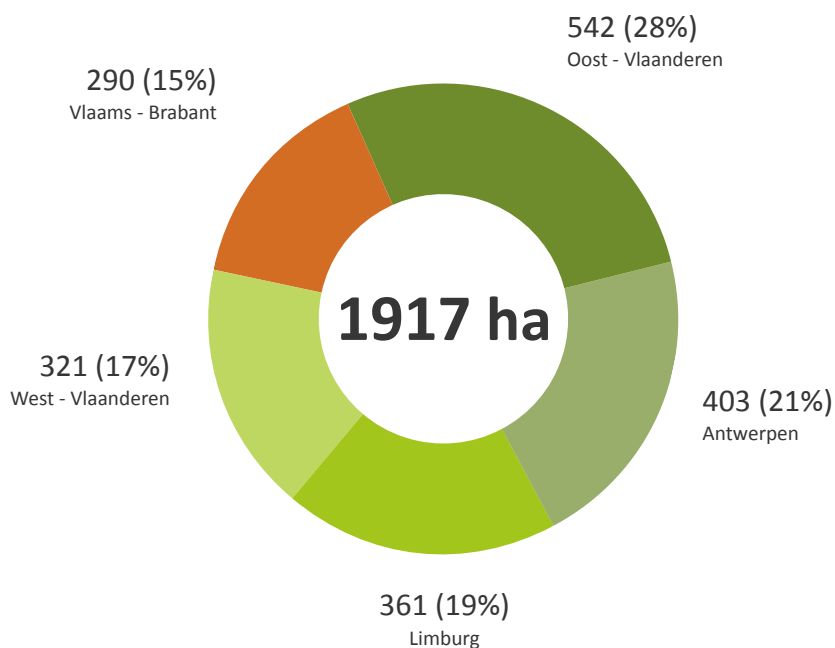
Tussen 2019 en 2024 realiseerde de Bosalliantie 1.917 ha nieuw bos. Daarnaast liggen nog 1.106 ha gronden klaar om in de komende legislatuur te bebossen. **Dat brengt het totaal van de inspanningen op 3.023 ha.**

De opstart van het vernieuwde bosuitbreidingsbeleid nam enige tijd in beslag. Nu we op kruissnelheid komen, kon de Bosalliantie in het plantseizoen 2023-2024 773 ha nieuw bos planten. **Daarmee plantten we dik tien keer meer bos per plantseizoen dan in de vorige legislaturen.**



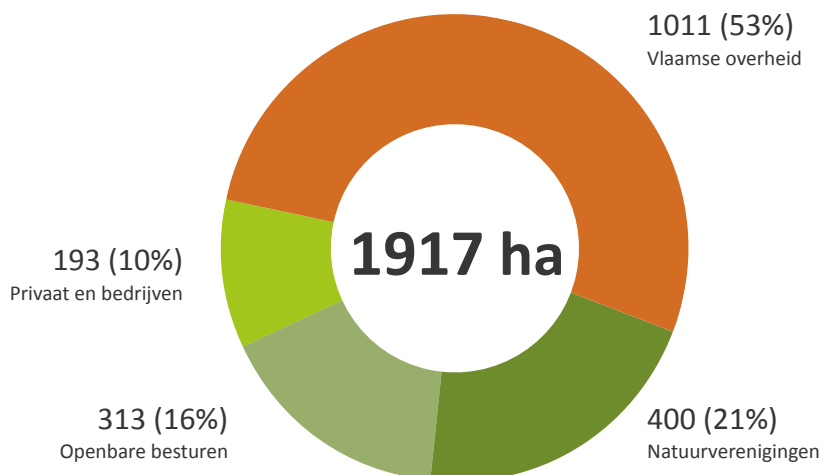
## Oost-Vlaanderen spant de kroon

In alle Vlaamse provincies kwamen honderden hectaren nieuw bos bij. Oost-Vlaanderen spant de kroon met maar liefst 542 ha nieuw bos, gevolgd door Antwerpen, Limburg, West-Vlaanderen en Vlaams-Brabant.



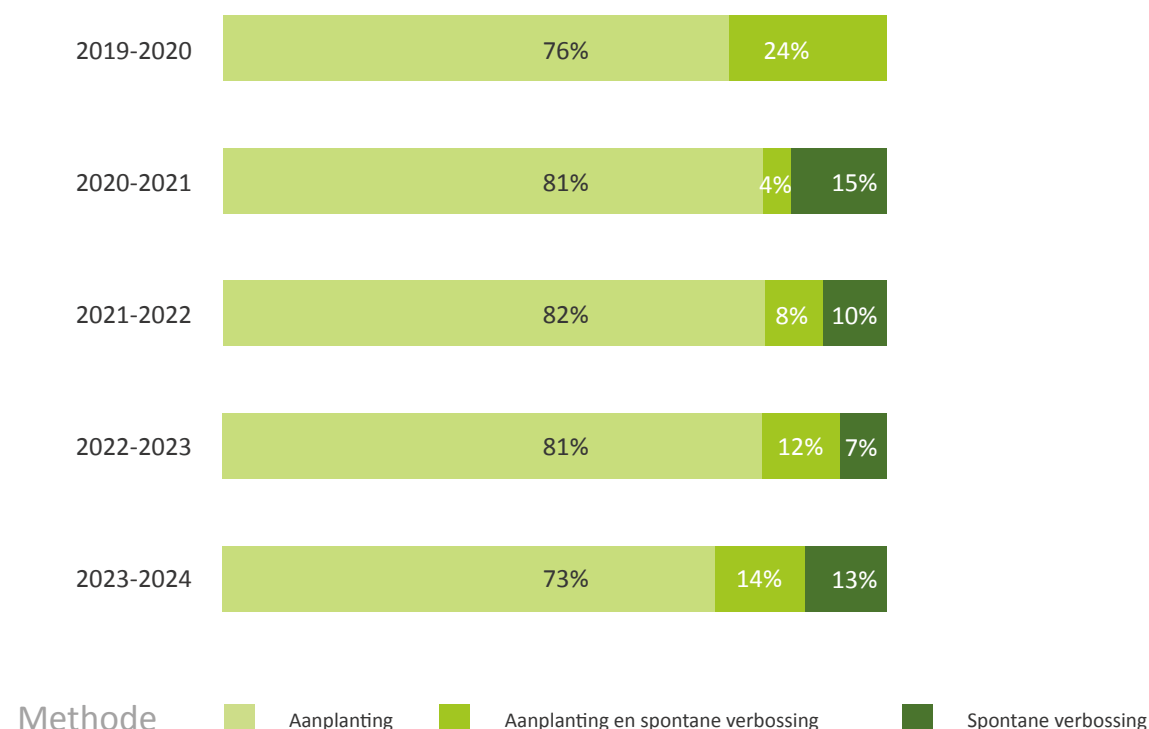
## Samen Sterk

Overheden, middenveldorganisaties, lokale besturen, scholen, bedrijven, particulieren: **iedereen werkte mee aan de nieuwe bossen**. De Vlaamse overheid en de natuurverenigingen zorgden voor de grootste realisaties. Bosgroepen, BOS+ en Natuurpunt hielden meer dan 750 Bosbabbels met particulieren en bedrijven, die door de middenveldorganisaties stuk voor stuk werden opgevolgd. Heel wat lokale besturen speelden aan het begin van deze legislatuur geen rol in de bosuitbreiding. Maar ondertussen realiseerden zij 313 ha, vaak dankzij de begeleiding van De Bosgroepen en Bos+. Al deze inspanningen samen zorgen voor een ongezien resultaat.



## Aanplanten of spontaan laten verbossen?

Een nieuw bos kan ontstaan door spontane verbossing, een aanplant of een combinatie van beide. Een spontane verbossing werkt vooral goed in de onmiddellijke omgeving van een bestaand bos en heeft vaak al snel een grote ecologische waarde. **Het aandeel spontane verbossingen nam toe, maar aanplant blijft de meest populaire methode.**



## 35 lokale besturen ontvingen een Boslabel

**Bijna alle steden en gemeenten droegen bij aan het mooie resultaat van de afgelopen vijf jaar.** Ze legden zelf speel- en buurtbossen aan of ondersteunden de Bosalliantie.

**Ook de provincies en een aantal intercommunales deden actief mee.**

In totaal realiseerden lokale besturen 313 ha bossen op eigen gronden, al dan niet in samenwerking met de Bosgroepen of BOS+. Deze cijfers tonen aan dat lokale besturen inzien dat zij een belangrijke rol spelen bij de bosuitbreiding.

**Om deze inspanningen te belonen, riepen we de Boslabels in het leven.** Elk lokaal bestuur dat minstens 2,5, 5 of 10 hectare aanlegt op eigen gronden ontvangt respectievelijk een bronzen, zilveren of gouden Boslabel.

**De afgelopen vijf jaar reikten we zes gouden, elf zilveren en achttien bronzen**

**Boslabels uit.** Voor de bronzen prijs reiken we een digitale banner uit, voor de zilveren een zitbank op de plaats van het nieuwe bos. Een gouden Boslabel wordt bekroond met een audiovisuele productie over het bosbeleid van de stad of gemeente.



Provincie Oost-Vlaanderen, Stad Brugge, Provincie Antwerpen, Provincie West-Vlaanderen, Gemeente Bornem, Stad Gent



Gemeente Merchtem, Stad Antwerpen, Gemeente Merelbeke, Intercommunale Land van Aalst, Gemeente Evergem, Stad Sint-Niklaas, Provincie Vlaams-Brabant, Stad Oostende, Gemeente Zaventem, Limburg.Net, Gemeente Boechout

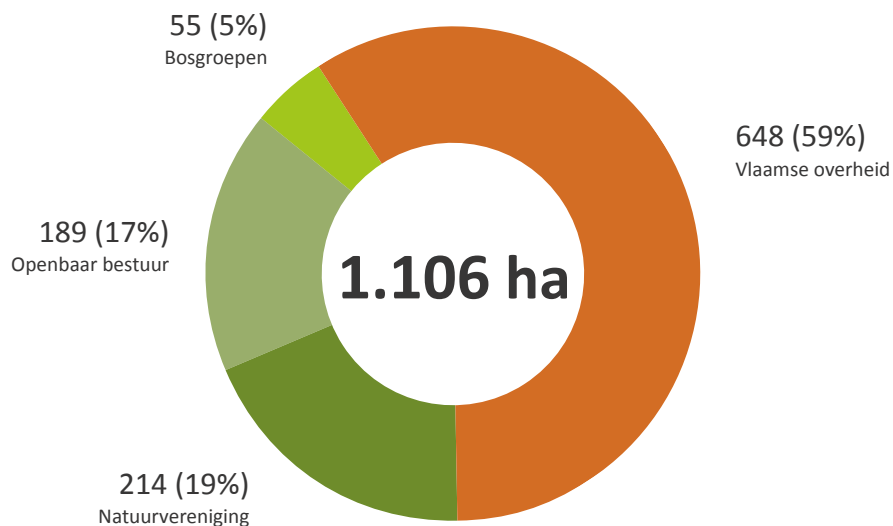


Gemeente Knokke-Heist, Gemeente Staden, Stad Borgloon, Stad Aalst, Stad Lier, Gemeente Roosdaal, Stad Genk, Stad Landen, Gemeente Wetteren, Stad Bree, Gemeente Brakel, Stad Izegem, Gemeente Zulte, Gemeente Essen, Gemeente Heist-op-den-Berg, Gemeente Nazareth, Provincie Limburg, Stad Mechelen

## Wat ligt er nog op de plank?

Tijdens deze regeerperiode **kochten we heel wat gronden aan die we nog niet bebosten**. Er zijn verschillende oorzaken: we geven de huidige gebruiker nog even de tijd om zich te organiseren, de weersomstandigheden strooiden roet in het eten of er was onvoldoende plantmateriaal beschikbaar.

In totaal gaat het over **1.106 ha**. Het grootste deel van deze gronden – bijna 60% – is in eigendom van de Vlaamse overheid. Deze gronden zullen in de komende plantseizoenen bebost worden.





# 02 WIJ ZIJN DE BOSALLIANTIE:

De Bosalliantie, dat zijn de Vlaamse en provinciale overheden, vele lokale besturen, alle natuur- en bosverenigingen en andere maatschappelijke instellingen. Vanuit een gedeeld eigenaarschap zetten we onze schouders onder een dringende behoefte voor onze maatschappij: **meer bos**.

Meer bos, daar wordt al lang over gesproken. Meer dan 25 jaar geleden bepaalde het Ruimtelijk Structuurplan Vlaanderen (RSV) dat extra bossen een absolute must zijn om Vlaanderen leefbaar te houden. Sindsdien waren er wel wat initiatieven voor bosuitbreiding, maar vooral door ontbossingen elders nam de oppervlakte bos in Vlaanderen sterk af. Daarom stelden we aan het begin van de legislatuur 2019–2024 een nieuw doel:

## 10.000 ha nieuw bos tegen 2030, waarvan 4.000 ha tegen 2024.

**Alles pakken we samen aan:** initiatieven, wijzigingen in het beleid, hinderpalen en kansen. Bosuitbreiding is namelijk mogelijk en zinvol op veel plaatsen in Vlaanderen. Het kan gaan om het uitbreiden van bestaande natuur- en boscomplexen, maar evengoed om kleinere bossen die belangrijk zijn als buurtbossen of als stapstenen in een landschap, waar dieren schuilen en kinderen spelen.

AGENTSCHAP  
NATUUR & BOS

INSTITUUT  
NATUUR- EN BOSONDERZOEK

DEPARTEMENT  
OMGEVING

VLAAMSE  
LAND  
MAATSCHAPPIJ

SAMEN MAKEN WE  
MORGEN MOOIER  
**OVAM**

inverde 



VERENIGING  
VLAAMSE  
PROVINCIES

DE BOSGROEPEN

**BOS<sup>+</sup>**

Landelijk Vlaanderen

natuurpunt

Limburg  
Landschap  
gedreven door natuur

DUURZAME

Provincie  
Antwerpen

provincie  
Limburg

Oost-Vlaanderen

**\***  
VLAAMS-  
BRABANT

met de steun van  
west-vlaanderen

vereniging voor  
openbaar groen







### **De Vlaamse overheid en verenigingen die natuurgebieden beheren**

(Natuurpunt, Limburgs Landschap en vzw Durme) versterken en verbinden de grote bossen. Door nieuwe, jonge bossen te doen aansluiten bij bestaande, goed beheerde en toegankelijke complexen, krijgen die nieuwe bossen sneller een grote waarde voor de natuur en het landschap. Het duurt lang voor jonge bomen een echt bos vormen, maar als stukje van een grotere puzzel dragen ze meteen bij aan de biodiversiteit van het overkoepelende natuurgebied.



### **De lokale besturen** creëren bossen en ander groen in of aan woonkernen.

Deze groene wijklongen hebben een sociale functie en verhogen de leefbaarheid in een veranderend klimaat. De Bosgroepen en BOS+ helpen de gemeenten hierbij. Boskansenkaarten tonen waar er nieuw bos kan bijkomen.



**Maatschappelijke instellingen, bedrijven en particulieren** leggen nieuwe bossen aan op hun eigen terreinen of locaties in de buurt, waar nodig met steun van de leden van de Bosalliantie. Vaak versterken deze aanplanten bestaande boscomplexen, maar soms gaat het om kleinere bossen. Die hebben binnen een landschap een belangrijke functie voor buurtbewoners, maar ook als groene eilandjes voor planten en dieren.



# 03 DE BOSTELLER

De Bosteller is ons **samenwerkingsplatform** dat alle informatie over bosuitbreiding in Vlaanderen bundelt. Wil je een Bosbabbel boeken, een mogelijke subsidie simuleren, deelnemen aan een plantactie in jouw buurt of je verhaal delen? Dat kan allemaal op de Bosteller.

**Transparantie en duidelijkheid:** daar gaan we voor. Iedereen die een nieuw bos aanplant, kan dat op de Bosteller melden, iets wat de leden van de Bosalliantie zelf consequent doen. We registreren ook compensatiebossen, ook al is deze registratie niet verplicht. Na controle voegen we de nieuwe bossen toe aan de juiste teller. Daarnaast houdt de Bosalliantie gedetailleerd bij welke gronden we het volgende plantseizoen zullen bebossen.

## Zo heeft iedereen inzicht in de resultaten.

Wereldwijd zetten beleidsmakers in op natuurherstel, met focus op uitbreiding en herstel van bossen. **Europa lanceerde de 3 Billion Trees Pledge:** 3 miljard extra bomen in de Europese lidstaten tegen 2030. We melden elke extra boom ook op de Europese bomenteller. Binnen deze campagne beschouwt men de Bosteller overigens als een schoolvoorbeeld voor een correcte registratie van nieuwe bossen.



1836  
BOSSEN

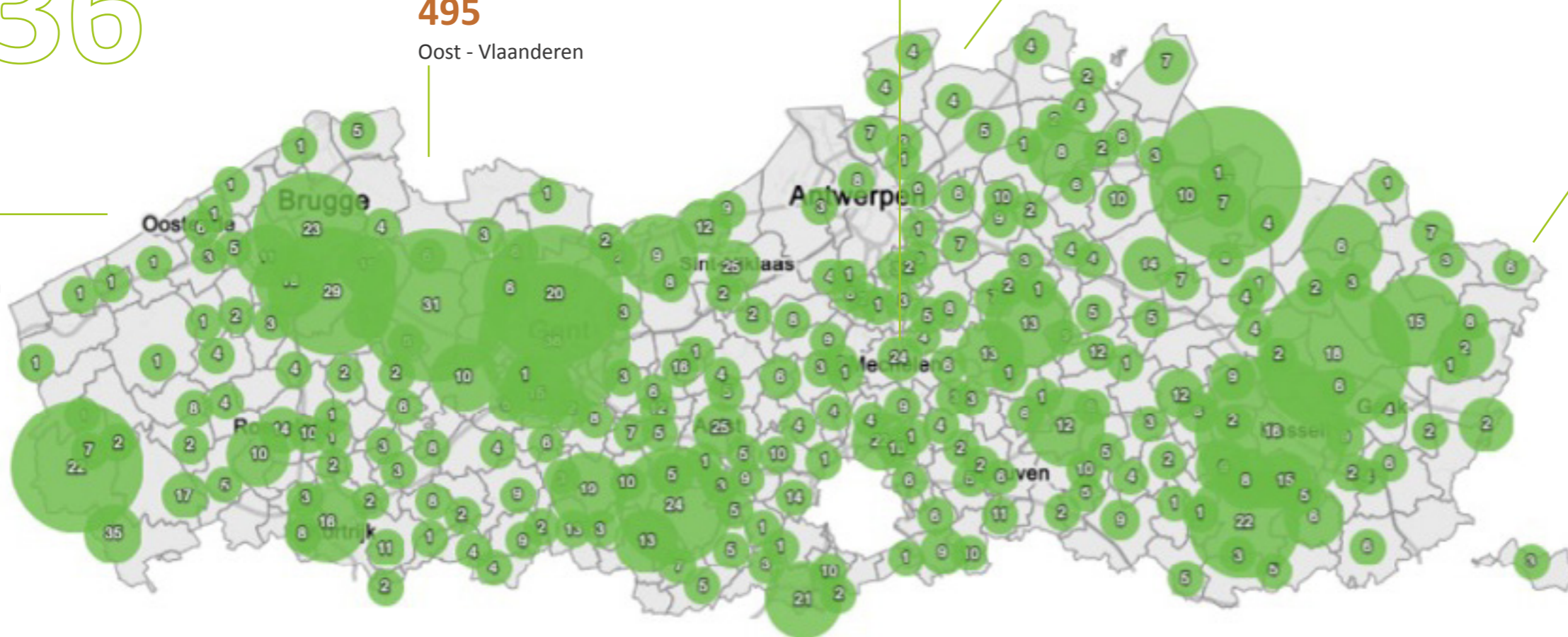
386  
West - Vlaanderen

495  
Oost - Vlaanderen

335  
Vlaams - Brabant

373  
Antwerpen

247  
Limburg



# Samen doorbomen: acties voor **meer bos**

## De verhalen van duizend-en-een bos

Elke particulier, vereniging of overheid kan via de Bosteller een nieuw bos aanmelden. Hiervoor moet je het bos aanduiden op een kaart en info toevoegen van de aanplant of spontane verbossing. Bij een plantevent krijgen we vaak ook het specifieke verhaal mee.

**Op deze manier ontstaat een boek van duizend-en-één bosverhalen.**

Ga op de Bosteller naar 'alle deelnemers' om het verhaal van de nieuwe bossen in jouw buurt te ontdekken.

## Boomweekend

Onze jeugd bekommert zich om het klimaat en de natuur. Op 17, 18 en 19 november 2023 vond het eerste Boomweekend plaats. Op drie dagen tijd plantten 5.000 jongeren, samen met de Vlaamse jeugdbewegingen, nieuwe bossen op 50 plaatsen, verspreid over heel Vlaanderen. **Zo bouwt onze jeugd mee aan haar eigen groene wereld.**

## Bosbabbels en bedrijfsbossen

Tijdens deze legislatuur (2019-2024) voerden we mediacampagnes op de radio en via sociale media. Onder het motto '**om je burens wat minder te zien of je kinderen buiten te krijgen**' zetten we grondeigenaars aan om bossen te planten. Voor bedrijven maakten we radiospots onder peterschap van Wouter Torfs en Willy Naessens. Bij interesse kan je een Bosbabbel boeken, waarna een medewerker van de Bosgroepen, BOS+ of Natuurpunt jou contacteert en de mogelijkheden overloopt. In de voorbije legislatuur behandelden deze Bosalliantieleden meer dan 750 Bosbabbels. Wil jij ook de stap zetten en jouw eigen bos aanplanten? Dan begeleiden we je graag van A tot Z... Boek jouw Bosbabbel op [bosteller.be/bosbabbel](https://bosteller.be/bosbabbel).





# BOOM

## WEEKEND

17-18-19 NOVEMBER 2023

**Kom mee planten!**  
**[boomweekend.be](http://boomweekend.be)**

BOSALLIANTIE EN JEUGDBEWEGINGEN BUNDELEN HUN KRACHTEN.  
MET DE STEUN VAN DE VLAAMSE OVERHEID.

# 04 MEER BOS? ECHT NODIG!

Waarom we dit eigenlijk doen? Er zijn wel honderd redenen om meer bos aan te leggen in Vlaanderen. Om er maar enkele te noemen:

**Bossen maken onze leefomgeving gezonder en aangenamer. Ze verzachten de klimaatverandering, zijn belangrijk voor dieren en planten en dragen bij aan de economie.**

## Klimaathelden zonder cape

Bomen en bossen vormen een belangrijke oplossing in de strijd tegen de klimaatproblematiek. Ze halen CO<sub>2</sub> uit de lucht en slaan die duurzaam op in hun hout én in de bodem waarop ze groeien. Maar ze helpen ook om de effecten van het veranderende klimaat te verzachten. Denk maar aan verkoeling tijdens hittegolven, schaduw bieden en water verdampen. Bij extreme neerslag vormen bomen onze bondgenoten door water vast te houden, bodemerosie tegen te gaan en de infiltratie van water in de bodem te vergemakkelijken. **Meer en goed beheerd bos is onmisbaar bij het behalen van onze klimaatdoelstellingen.**

## Toevluchtsoord voor dieren en planten

De klimaatcrisis is verweven met een biodiversiteitscrisis, en ook daar vormt bos een belangrijke bondgenoot. Bossen krioelen van het leven. **Maar liefst 80% van de landdieren en -planten leeft in bossen.** Een nieuw bos trekt al snel insecten, vogels en andere dieren aan. Doorheen de jaren komen er meer soorten bij.

De diepe wortels van bomen zorgen voor meer zuurstof in de bodem en een rijker bodemleven, de basis voor een goede biodiversiteit. Bossen met vooral inheemse bomen en struiken vormen de ideale leefomgeving voor onze fauna en flora. Een soortenrijke bosrand met veel bloesems, bessen en zaden trekt massaal insecten en vogels aan.

## A forest a day keeps the doctor away

### Onze vuistregel bij stadsvergroening?



Minimaal drie bomen zichtbaar vanuit elk huis,

**30%**

minstens 30 procent bladerdek in elke woonwijk en

300 m

maximaal 300 meter afstand tot het dichtstbijzijnde groen waar je kan wandelen en spelen. Dat groen dicht bij huis kan zeker ook een bos zijn.

**Gezondheid en bossen gaan hand in hand.** Contact met bossen verlicht stress, werkt rustgevend, vergroot de creativiteit en versnelt het herstel. Ze zetten ons aan tot bewegen en vormen een ideale setting voor ontmoetingen. Zicht op bomen helpt ons beter omgaan met stress, angst en piekergedrag.

Bossen hebben daarnaast een **positieve invloed op ons leefmilieu**. Ze zuiveren de lucht en het water en hebben een verkoelend effect dat zeker in steden belangrijk is. **Investeren in bos is dus ook investeren in de volksgezondheid.**

### De vele diensten van het bos

Bossen zijn onmisbaar in het Vlaamse landschap. Gezonde ecosystemen zijn afhankelijk van een goede verdeling van grotere bossen en verbindende stapstenen zoals bosjes, struwelen en houtkanten. Een landschap met verbonden groengebieden kan volop ecosystemediensten leveren, zoals vermindering van bodemerosie op hellingen, verbetering van de luchtkwaliteit, zuivering van drinkbaar water en tegengaan van droogte en wateroverlast.

**Met een slim beheer stemmen we ecologische, economische én recreatieve functies op elkaar af.** Door meer en grotere bossen te creëren, vergroot je hun draagkracht. Zo kunnen ze talrijke diensten leveren zonder dat de biologische en ecologische waarde in het gedrang komt. We kunnen recreatie meer spreiden en de druk verlagen. Dat biedt extra ruimte voor bossen met ecologie als hoofddoel en zelfs voor bosreservaten. Andere bossen kunnen in de eerste plaats een economische functie vervullen. Buurtbossen in en rond steden en dorpskernen hebben dan weer vaak een groot nut omdat ze veel functies combineren.

## Uit het juiste hout gesneden

Bossen leveren hout, een hernieuwbare grondstof. Alle CO<sub>2</sub> die de geogste bomen in hun leven opnamen, blijft opgeslagen in meubels en industriehout. Men vervangt de boom bovendien door een ander exemplaar, dat dezelfde cyclus doorloopt. Een jong bos in Vlaanderen telt 2.000 à 2.500 boompjes per hectare. Dit evolueert doorheen de jaren naar een oud bos met enkele honderden, dikkere bomen. **Deze natuurlijke evolutie biedt kansen voor lokale, duurzame houtoogst.**

Een groter aanbod aan kwalitatief hout uit lokale, duurzaam beheerde bossen kan de vraag ernaar stimuleren. Dat heeft dan weer een positieve invloed op de kwaliteit van onze bossen. Door lokaal hout te oogsten en hier een correcte prijs voor te betalen, motiveren we boseigenaars om aan duurzaam beheer te doen. Dit stimuleert andere landeigenaars om te investeren in het aanplanten van nieuwe bossen. **Lokaal hout maakt ons minder afhankelijk van import** en maakt het makkelijker om te controleren of ons hout uit duurzaam beheerde bossen komt.

## (Hef)bomen voor de lokale economie

Bossen dragen bij aan de economie. Cijfers van de Belgische Houtconfederatie tonen aan dat er meer dan 70.000 mensen in de bos- en houtsector werken. Bossen zijn ook uitgelezen locaties om kwetsbare personen een zinvolle job of dagbesteding te bieden.

In de periode van 2014 tot 2018 groeide de toegevoegde waarde van de Vlaamse bio-economie meer dan dubbel zo snel als de rest van de economie. **De houtsector was één van de sterkste groeiers.** Momenteel komen veel van onze grondstoffen nog uit het buitenland, onder andere door het beperkte lokale aanbod. Wellicht zal de vraag naar hout in Vlaanderen verder blijven stijgen.

Maar de economische waarde van bossen gaat veel verder dan dat. Ecosysteemdiensten zoals recreatie, luchtzuivering en klimaatregulering zorgen voor aanzienlijke besparingen op maatschappelijke kosten, onder meer in de gezondheidszorg en verzekeringssector.







# 05 10 BELEIDSAANBEVELINGEN

Tegen 2030 zorgen voor 10.000 ha extra bos in Vlaanderen, dat is nog steeds een hele uitdaging. Daarom formuleren we als Bosalliantie enkele **aanbevelingen voor de komende regeerperiode**, zodat we de positieve trend kunnen verderzetten en nog meer bos creëren in Vlaanderen.

## 1. Bescherm bestaande en oude bossen

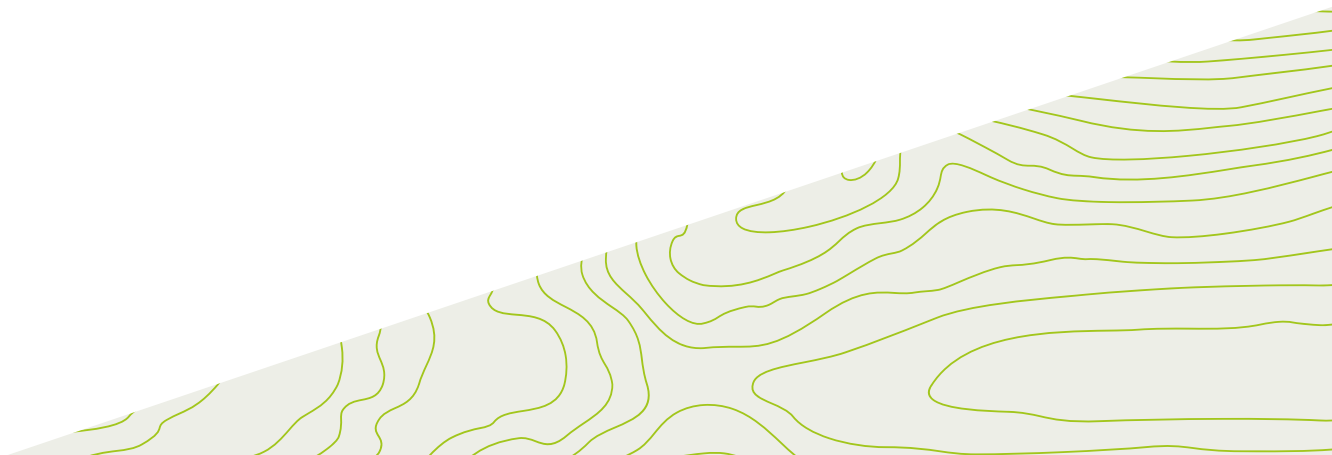
Onze oude en ecologisch waardevolle bossen zijn onvervangbaar. Ontbossing van bestaande bossen mogen we slechts heel uitzonderlijk toestaan, ook al liggen de bossen niet binnen een groene bestemming. **Striktere regels rond boscompensatie en een evenwichtiger vergunningsbeleid** kunnen ontbossers ontmoedigen. Boscompensatie is dan een laatste redmiddel dat we enkel inzetten als ontbossing echt onvermijdelijk is. Tijdens deze regeerperiode verhoogden we de bosbehoudsbijdrage (de wettelijk verplichte, financiële boscompensatie voor wie zelf niet kan of wil bebossen) alvast naar 5,6 €/m<sup>2</sup>.

Door een **doorgedreven herbestemming** van zonevreemde, bedreigde bossen kunnen we deze bossen ook op lange termijn beschermen.

## 2. Kom tot de grond van de zaak

Om bos aan te planten is ruimte nodig. Als we meer bos willen, is er nood aan voldoende beschikbare gronden en grondmobiliteit (het vrijkomen en verhandelen van percelen). **Subsidies voor wie gronden aankoopt** om te bebossen is een krachtig middel om organisaties en particulieren actief te blijven betrekken. Omdat de grondprijzen in verstedelijkte gebieden hoger liggen, is er nood aan aangepaste subsidies voor de aanleg van buurtbossen. Deze moeten bovendien de stijgende grondprijzen volgen.

We stellen vast dat zeer veel gebieden die op de bestemmingsplannen als bosgebied zijn aangeduid, niet bebost geraken omdat de gronden in de praktijk op een andere, zonevreemde manier gebruikt worden. Met **nieuwe beleidsinitiatieven** kan je de redenen waarom deze gebieden momenteel onbebost blijven aanpakken. Verder is het belangrijk om de grondmobiliteit bij publieke partijen ook te stimuleren, zodat ze geen gronden achterhouden om hypothetische ontbossingen te compenseren.



### 3. Geef de Vlaming meer bossen in eigen buurt

Er is een chronisch tekort aan toegankelijk groen in de verstedelijkte omgeving.

**Creëer voor elke buurt een bos** en maak van bosuitbreiding een vanzelfsprekende, lokale praktijk. **Ondersteun pilootprojecten** voor wijkbossen, zorgbossen, waterbossen,... **Bouw kennis op** over het ontwerpen, plannen en beheren van deze buurtbossen, in interactie met de woon- en werkomgeving. **Los wetgevende en technische vraagstukken op** en stem ze af op het bosbeleid. Koppel hier uitvoeringsprogramma's aan. Ontwikkel collectieve beheermodellen, zodat zoveel mogelijk mensen deze buurtbossen mee kunnen beheren.

**Lanceer campagnes** om nog meer mensen en organisaties te laten helpen bij de aanleg van nieuwe bossen, zodat ze betrokken zijn bij de ontwikkeling en het beheer. Zo creëer je samen natuur en een plek voor recreatie, op een maatschappelijk inclusieve manier. Door nu te kiezen voor meer en beter bos, stellen we de toekomst veilig, ook van de generaties die na ons komen.

### 4. Versterk de band tussen landbouw en natuur

Landbouw, natuur en bos bepalen de structuur van de open ruimte in Vlaanderen.

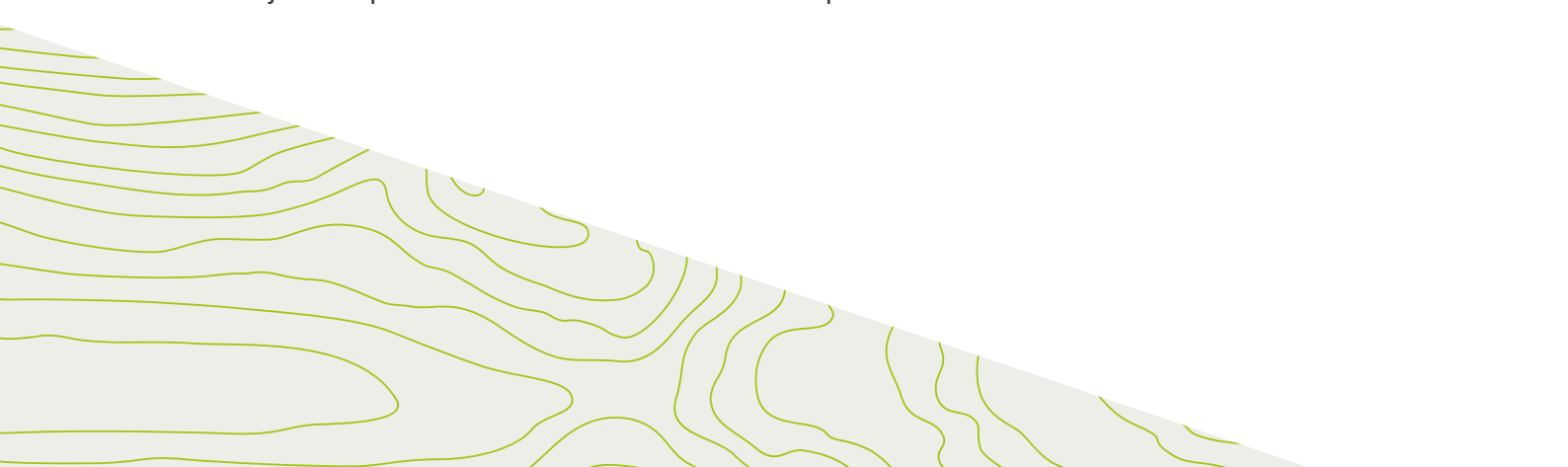
**Gebiedsgerichte visies** maken duidelijk welke gronden we best voorbehouden voor voedselproductie en waar natuur- en bosuitbreiding nodig en mogelijk is. Daarbij wordt vooral gekeken naar het fysisch systeem (de natuurlijke omgeving, het reliëf, de bodemgesteldheid, de waterhuishouding, de fauna en flora) en de manier waarop landbouw en natuur samengaan binnen het landschap.

De verdere **inzet van grondenbanken** en de uitvoering van de ruimtelijke afbakeningsprocessen zijn essentieel bij de keuze van te bebossen gronden. Zo kunnen we de economische impact op de landbouw verzachten, terwijl we sterke natuur- en bosgebieden ontwikkelen.

Ook de **landbouw profiteert van de vergroening** van het landschap. Landbouwers kunnen hun inkomen uit voedselproductie combineren met vergoedingen voor het leveren van ecosystemendiensten of hulp in de bosbouw. Het is belangrijk om deze mogelijkheden verder uit te bouwen.

### 5. Ontzorg boseigenaars

Een bos aanleggen en onderhouden is net iets moeilijker dan een brood kopen bij de bakker. Daarom zette deze regering (2019-2024) sterk in op de ontzorging van lokale besturen, bedrijven en particulieren die een bos willen aanplanten en beheren.





Lokale besturen kunnen terecht bij de provincies, De Bosgroepen en BOS+, die hen met raad en daad bijstaan. Particulieren kunnen zowel voor het volledige bebossingstraject als voor het verder beheer terecht bij De Bosgroepen. **Deze diensten dienen tijdens de volgende legislatuur verder uitgebouwd** te worden, met voldoende financiële middelen voor de betrokken middenveldorganisaties.

## 6. Vereenvoudig de wetgeving

Tussen droom en daad staan vaak wetten. Een aantal recente wettelijke aanpassingen verlaagden de drempels voor bosuitbreiding. Zo zorgt de vernieuwde pachtwetgeving dat je gronden met een groene bestemming die momenteel in pacht zijn makkelijker kan bebossen. Er zijn echter strikte voorwaarden die bijkomende opzegmogelijkheden van pacht ten voordele van bos- en natuurrealisatie in de praktijk moeilijker maken.

De vele verplichte adviezen maken bebossingsprojecten lang en complex, terwijl zonevreemd ruimtegebruik in bosgebieden vaak de vrije loop krijgt door vrijstellingen en ontheffingen. Die onzekerheid weegt bij de aankoop van gronden, terwijl je daar net snel moet schakelen. **Beperk dus de vergunningsplicht** om te bebossen tot het strikt noodzakelijke. Zorg voor een helder afwegingskader voor het ontwikkelen van bos ten opzichte van open natuur en ander landgebruik, om de besluitvorming rond bebossing zo transparant en objectief mogelijk te maken. Zorg daarnaast voor een beter evenwicht in de vergoeding voor bebossing via compensatie en subsidies, zodat het makkelijker wordt om voor bosuitbreiding te kiezen.

## 7. Stimuleer het gebruik van Vlaams hout

In multifunctioneel bosbeheer speelt houtoogst een essentiële rol. Dit lokaal geoogst en verwerkt hout is circulair, ecologisch, duurzaam en geschikt voor hoogwaardige toepassingen. **Stimuleer als overheid duurzame houtoogst** en lokale houtverwerking uit openbare en private bossen. Geef zelf het goede voorbeeld en zet in op communicatie en innovatie.

## 8. Zoek alternatieve financiering

De kosten voor de aankoop en bebossing van gronden lopen sterk op en worden momenteel vooral gedragen door publieke middelen. Daarom raden we aan om onderzoek te doen naar alternatieve financiering.

Als mogelijke pistes denken we aan de uitbouw van **een vrijwillige koolstofmarkt**, niet-verhandelbare koolstofcertificaten voor overheden en een vergoeding voor geleverde ecosysteemdiensten aan eigenaars, gebruikers en lokale besturen.

Deze aanvullende financieringen kunnen ook een manier zijn om het vermogensverlies van gronden door bebossing te beperken. Ook de oprichting van streekfondsen en Europese cofinancieringen zijn relevant om verder te onderzoeken.

## 9. Maximaliseer ruimtelijke koppelkansen

Vlaanderen kampt met grote ruimtelijke uitdagingen en een beperkte oppervlakte. Met ruimtelijke koppelkansen realiseer je meerdere doelstellingen op een kleine oppervlakte. Voorbeelden van koppelkansen zijn het stikstofsaneringsbeleid, de Nationale en Landschapsparken, de Blue Deal, het erosiebeleid, het uitdoven van slechtgelegen woonreservegebieden en niet-gerealiseerde bosbestemmingen. Daarnaast kan je bebossingen koppelen aan burgemeesterconvenanten, hemelwater- en droogteplannen, gebiedsprogramma's, strategische ruimtelijke projecten en de daarbij horende financiering.

**Maak gebruik van bestaande gebiedscoalities** om projecten te realiseren en zet bosuitbreiding steeds mee op de gebiedsagenda. Geef voorrang aan de gebieden met veel openstaande bosdoelen. **Zet in op structurele bosuitbreiding binnen geïntegreerde inrichtingsprojecten** zoals landinrichting en via bebossingsgrondenbanken. Koppel doelstellingen én overheidsinvesteringen, ook binnen harde bestemmingen. Maak bosuitbreiding vlotter mogelijk in gebieden met een harde bestemming die beter niet meer ontwikkeld worden. Neem dit op in de subsidiebesluiten en combineer zo investeringen in bosuitbreiding en de bouwshift. Maak het bovendien makkelijker voor overheden om deze gronden te bebossen.

## 10. Onderzoek klimaatbewust bosbeheer

Het uitbreiden en beheren van bossen wordt de komende decennia een uitdaging door de klimaatverandering. **Stimuleer en coördineer onderzoek naar slaagkansen van jonge bossen en boomsoortenkeuze** binnen het veranderend klimaat. Werk hiervoor samen met andere Europese landen, universiteiten en onderzoekspartners.

Door kennisdeling, kennisontwikkeling, monitoring en onderzoek ontstaan nieuwe inzichten rond bosuitbreiding, beheer, boomsoortenkeuze,... Verspreid deze kennis via opleidingen, Ecopedia, vakbladen, rapporten en nieuwsbrieven. Het monitoren van de jonge bossen van de regeerperiode 2019-2024 kan hierbij waardevol zijn. Stimuleer de aanleg van bijkomende zaadboomgaarden voor autochtone bomen en struiken zodat er voldoende plantgoed is.

# Conclusie

## Bestendig de werking van de Bosalliantie

De Bosalliantie heeft deze legislatuur bewezen dat ze verenigd en krachtig kan handelen voor meer bos in Vlaanderen. **Erken en bevestig daarom de constructieve samenwerking** van overheden, middenveldorganisaties en lokale besturen, die nodig is om de ambities van de volgende regering waar te maken. **Breid de Bosalliantie verder uit**, zodat ook andere organisaties kunnen bijdragen om de bebossingsnelheid te behouden en liefst nog te verhogen. Een breed en betrokken middenveld biedt meer slagkracht door koppelkansen, draagvlakverbreding, ondersteuning en een open communicatie.

De Vlaming wil meer bos. Blijf inzetten op bosuitbreiding en plaats dit hoog op de politieke en maatschappelijke agenda. De huidige legislatuur heeft geleid tot de Bosalliantie en Bosteller.

De noodzakelijke kennis is opgebouwd: gebruik en versterk deze om de ambitie van 10.000 hectare nieuw bos tegen 2030 waar te maken.



