



Lerenden in Vlaanderen: Mapping van drie segmenteringsstudies over levenslang leren

september 2024

Sara Vissers en Maaïke van Cauwenberghe

INHOUD

1	Inleiding	3
2	Methodologie	4
2.1	Gelijkenissen en verschillen in methodologie tussen de drie segmenteringsstudies	4
2.1.1	Segmenteringscriteria	4
2.1.2	Onderzoekspopulatie	7
2.1.3	Segmenteringsmethodologie	8
2.1.4	Definitie leren	8
2.2	Samenvatting van de drie segmenteringen	9
2.2.1	OESO-segmentering voor levenslang leren	9
2.2.2	Segmentering naar aanleiding van het customer-journey onderzoek bij burgers met een leernood	10
2.2.3	Segmentering naar aanleiding van onderzoek bekendheid Vlaamse opleidingsincentives	12
2.3	Methodologie mapping segmenteringsstudies	13
2.3.1	Codering van de kenmerken van de profielen	13
2.3.2	Identificeren van overlap tussen de profielen	14
3	Resultaten	15
3.1	Mapping van de segmenten uit de verschillende segmenteringsstudies	16
3.1.1	Niet geïnteresseerd in leeractiviteiten (OESO-segment 1)	19
3.1.2	Ongemotiveerd omwille van leeftijds- en gezondheidsbelemmeringen (OESO-segment 2)	22
3.1.3	Gemotiveerd maar geconfronteerd met tijdsgerelateerde belemmeringen (OESO-segment 3)	23
3.1.4	Gemotiveerd maar geconfronteerd met meerdere belemmeringen (OESO-segment 4)	25
3.1.5	Terughoudend maar verplicht om deel te nemen (OESO-segment 5)	29
3.1.6	Nemen deel in reactie op werksituatie (OESO-segment 6)	29
3.1.7	Nemen deel om hun loopbaanvooruitzichten te versterken (OESO-segment 7)	31
3.1.8	Nemen deel voor persoonlijke ontwikkeling (OESO-segment 8)	33
3.1.9	Nemen deel voor professionele en persoonlijke ontwikkeling (OESO-segment 9)	35
4	Conclusie	37
	Bijlage: visualisatie mapping segmenteringsstudies.....	40
	Bronnen	42

FIGUREN

Figuur 1	Samenvatting gelijkenissen en verschillen tussen de drie segmenteringsstudies	4
Figuur 2	Segmenteringscriteria voor OESO-segmentering	5
Figuur 3:	segmentatiecriteria voor customer journey onderzoek	6
Figuur 4	Factoren als segmenteringscriteria voor segmentering bekendheid Vlaamse opleidingsincentives	7
Figuur 5	De negen profielen uit de OESO-segmentering voor levenslang leren	10
Figuur 6	Samenvatting persona's uit het customer journey onderzoek bij burgers met een leernood	11

Figuur 7 De vijf profielen uit het bevolkingsonderzoek naar de bekendheid van de Vlaamse opleidingsincentive.....	12
Figuur 8 Overzicht deelname aan leren voor profielen bevolkingsbevraging bekendheid Vlaamse opleidingsincentives.....	15
Figuur 9 Mapping van segmenteringsstudies voor niet-lerende segmenten.....	17
Figuur 10 Mapping van segmenteringsstudies voor lerende segmenten.....	18
Figuur 11 Overlap met OESO segment 1.....	19
Figuur 12 Overlap met OESO segment.....	22
Figuur 13 Overlap met OESO segment 3.....	23
Figuur 14 Overlapt met OESO segment 4.....	25
Figuur 15 Overlap met OESO segment 6.....	29
Figuur 16 overlap met OESO segment 7.....	31
Figuur 17 Overlap met OESO segment 8.....	33
Figuur 18 overlap met OESO segment 9.....	35



Kennisagenda Departement Werk en Sociale Economie



Om het arbeidsmarktbeleid beter te onderbouwen met data en wetenschappelijke inzichten, ontwikkelde het Departement Werk en Sociale Economie [een kennisagenda](#). De kennisagenda bevat 6 thema's waarrond het departement inzichten opbouwt op basis van bestaand en toekomstig onderzoek: welzijn en organisatie, leren, inclusieve samenleving, economie, omgeving en governance. Dit onderzoek kadert binnen het kennisdomein 'leren'.

1 INLEIDING

In 2018 lanceerde de Vlaamse regering samen met de OESO een skills strategie voor Vlaanderen. Daaruit kwam onder meer naar voren dat Vlaanderen het op veel vlakken goed doet, maar dat het bewustzijn en het belang van levenslang leren bij Vlamingen nog steeds veel te laag is. Deelname aan leren wordt in Vlaanderen gekenmerkt door een grote kloof in deelname tussen verschillende socio-demografische groepen en tussen hoog- en laaggeschoolde volwassenen. Een van de grote uitdagingen is het gebrek aan leergoesting en de motivatie om deel te nemen aan leeractiviteiten van bepaalde groepen Vlamingen. De coronacrisis heeft nog maar eens aangetoond hoe belangrijk leren wel niet is voor sterke loopbanen en blijvende inzetbaarheid van Vlamingen, maar ook om succesvol te kunnen omgaan met de grote transitie van de toekomst in onze sterk veranderende arbeidsmarkt.

Voortbouwend op de OESO Skills strategie heeft Vlaanderen de voorbije jaren verschillende onderzoeksinitiatieven opgestart om meer fijnmazige inzichten te verkrijgen in de motieven, behoeften, barrières en beweegredenen die ervoor zorgen dat sommige mensen niet of minder goed bereikt worden en anderen beter. Samen met de OESO heeft Vlaanderen in de studie *De gezichten van levenslang leren in Vlaanderen*¹ een segmenteringsmodel ontwikkeld waarbij representatieve typen lerenden werden geïdentificeerd aan de hand van een reeks factoren die hun deelname aan leeractiviteiten beïnvloeden en die ze gemeenschappelijk hebben. De segmentering is onder meer gebaseerd op de enquête volwassenenonderwijs (AES), een representatieve bevolkingsurvey. Het resultaat van deze studie is een segmenteringsmodel voor levenslang leren dat kan dienen als eerste kompas om het beleid voor levenslang leren beter af te stemmen op de bevolkingsgroepen die het meeste ondersteuning nodig hebben. In aanvulling op deze studie heeft het expertisecentrum voor levenslang leren in opdracht van het partnerschap levenslang leren, een kwalitatief onderzoek opgezet naar de persona's, drempels en hefbomen van burgers met een leernood². Aan de hand van customer journey-onderzoek werd het traject van burgers voorafgaand aan leren in kaart gebracht waarbij zowel participerende burgers en geïnteresseerde niet participerende burgers werden onderzocht. Het onderzoek resulteerde in acht persona's. Daarnaast werd naar aanleiding van de eerste beleidsevaluatie van de Vlaamse opleidingsincentives sinds de hervorming, een bevolkingsurvey uitgevoerd bij de Vlaamse actieve bevolking om na te gaan in welke mate Vlamingen de Vlaamse opleidingsincentives kennen, op welke manier en door wie zij hierover werden geïnformeerd, welke informatiebehoefte zij hebben en op welke manier zij het liefst worden geïnformeerd over Vlaamse ondersteuningsmaatregelen voor leren³. Op basis van de attitude van burgers tegenover leren en loopbaanbegeleiding werd een segmenteringsmodel ontwikkeld om een beter inzicht te krijgen in het bereik van de huidige communicatie en als input voor toekomstige communicatiestrategieën.

In dit rapport brengen we de resultaten samen van de drie segmenteringsstudies over levenslang leren in Vlaanderen samen. De methodologie en resultaten van de afzonderlijke studies werd beschreven in afzonderlijke rapporten, dit rapport focust op de overlap tussen de segmenteringsstudies. Wat leren we als we de resultaten van de drie segmenteringsstudies samennemen? De mapping van de verschillende studies maakt het ook mogelijk om onze inzichten verder te verfijnen en groepen te identificeren die we nog te veel over het hoofd hebben gezien.

¹ OECD (2022), OECD Skills Strategy Implementation Guidance for Flanders, Belgium: The Faces of Learners in Flanders, OECD Skills Studies, OECD Publishing, Paris, <https://doi.org/10.1787/7887a565-en>: OESO Skills Strategy: implementatie-advies voor Vlaanderen | Vlaanderen.be

² [Levenslang leren: een onderzoek naar de persona's, drempels en hefbomen van burgers met een leernood | Vlaanderen.be](#)

³ [Bevolkingsbevraging 2021: bekendheid Vlaamse opleidingsincentives | Vlaanderen.be](#)

2 METHODOLOGIE

In dit onderzoek zijn we geïnteresseerd in de overlap tussen (1) de negen leerprofielen uit het segmenteringsmodel ontwikkeld door OESO, gebaseerd op een representatieve kwantitatieve bevraging bij actieve Vlamingen, (2) de acht persona's lerende en niet lerende burgers met een leernood, gebaseerd op kwalitatief customer journey-onderzoek en (3) de vijf bevolkingssegmenten gebaseerd op de bevolkingsbevraging naar aanleiding van de bekendheid over de Vlaamse opleidingsincentives.

2.1 GELIJKENISSEN EN VERSCHILLEN IN METHODOLOGIE TUSSEN DE DRIE SEGMENTERINGSSTUDIES

Vooraleer we dieper ingaan op de gehanteerde methodologie voor de mapping van de segmenteringsstudies willen we kort de gelijkenissen en verschillen tussen de drie onderzoeken bespreken. Figuur 1 geeft een overzicht van de gelijkenissen en verschillen tussen de drie segmenteringsstudies.

Figuur 1 Samenvatting gelijkenissen en verschillen tussen de drie segmenteringsstudies

	Segmentatiecriteria (psychografische segmentatie)	Onderzoek-populatie	Methodologie	Definitie 'leren'
OESO-segmentering	Motivatie en drempels	Alle volwassenen, 25-64	Representatief survey-onderzoek (AES 2016), Latente klassenanalyse	Formeel en niet-formeel leren
Customer Journey-onderzoek	Motivatie, leerambities	burgers met een leernood: participerende en geïnteresseerde niet-participerende burgers, 25-65+	Kwalitatief onderzoek (diepte-interviews), Customer journey mapping, persona's	Formeel en niet-formeel leren
Bekendheid opleidingsincentives	Attitude t.a.v. bijscholing en loopbaanbegeleiding (5 latente factoren)	Alle volwassenen, 18-65	Representatief survey-onderzoek (online enquête i.o.v. DWSE), factoranalyse, clusteranalyse	Werk-gerelateerd formeel en niet-formeel leren

2.1.1 Segmenteringscriteria

De segmenteringen uit de OESO-studie en het customer journey-onderzoek zijn gebaseerd op gedeelde motivaties om te leren en belemmeringen voor deelname. Figuur 2 geeft een overzicht van de segmenteringscriteria die gebruikt werden voor de segmentering in de OESO-studie. De onderverdeling in

persona's in het customer journey-onderzoek is gebaseerd op gedeelde motivaties tot leren en gedeelde leerambities.

Figuur 3 geeft een overzicht van deze segmentatiecriteria. Uit de onderverdeling werd vastgesteld dat de verschillende persona's elk zowel dezelfde belemmeringen tot deelname hadden, als hefboomen die leren kunnen faciliteren, en dat ze bovendien gelijkaardige communicatiekanalen hanteerden. De segmentering naar aanleiding van de studie over de bekendheid van de Vlaamse opleidingsincentives is niet gebaseerd op de leermotivatie en belemmeringen voor deelname aan leren, maar vertrekt van de attitude tegenover leren en loopbaanbegeleiding. Alle drie de segmenteringen zijn psychosociale segmenteringen waarbij de segmenten zijn gebaseerd op psychografische criteria (gedeelde attitudes of motivaties en belemmeringen).

Figuur 2 Segmenteringscriteria voor OESO-segmentering

Volwassenen <u>die niet deelnemen</u> aan niet-formele of formele leeractiviteiten	Volwassenen <u>die deelnemen</u> aan niet-formele of formele leeractiviteiten	
<p>Motivatie die deelname verhindert</p> <ul style="list-style-type: none"> • Wilde niet deelnemen aan onderwijs en opleiding • Vond het niet nodig om deel te nemen aan onderwijs en opleiding 	<p>Redenen om mee te doen</p> <ul style="list-style-type: none"> • Om mijn werk beter te doen • Om mijn carrièrevooruitzichten te verbeteren • Om minder risico te lopen om mijn job te verliezen • Om mijn mogelijkheden om een job te krijgen of van job/beroep te veranderen te vergroten • Om mijn eigen bedrijf te starten • Door organisatorische en/of technologische veranderingen op het werk • Om kennis/competenties bruikbaar te maken in mijn dagelijks leven • Om mijn kennis/competenties te vergroten over een onderwerp dat mij interesseert • Om een certificaat te behalen • Om nieuwe mensen te ontmoeten/voor het plezier • Om gezondheidsredenen • Om vrijwilligerswerk beter te kunnen doen • Vereist door de werkgever of door de wet (in niet-formele leeractiviteiten) • Ik was verplicht om mee te doen (in formele leeractiviteiten) 	
<p>Belemmeringen die deelname verhinderen</p> <ul style="list-style-type: none"> • Kosten van deelname • Tijdsplanning en gezinsverantwoordelijkheden • Gebrek aan werkgeversondersteuning of gebrek aan ondersteuning van openbare diensten • Gezondheids- en/of leeftijdsbelemmeringen • Persoonlijke redenen, waaronder negatieve ervaringen, geen toegang tot computer/internet • Geen geschikte programma's, evenals gebrek aan voor opleiding vereiste randvoorwaarden en/of programma's die niet toegankelijk zijn omwille van de afstand 	<p>Bereidheid om meer deel te nemen</p> <ul style="list-style-type: none"> • Wilde (niet) deelnemen aan <u>meer</u> onderwijs en opleiding • Heb (geen) behoefte gezien voor deelname aan <u>aanvullend</u> onderwijs en opleiding 	

Bron: OECD (2022), OECD Skills Strategy Implementation Guidance for Flanders, Belgium: The Faces of Learners in Flanders: [OESO Skills Strategy: implementatie-advies voor Vlaanderen | Vlaanderen.be](https://www.vlaanderen.be/oeso-skills-strategy)

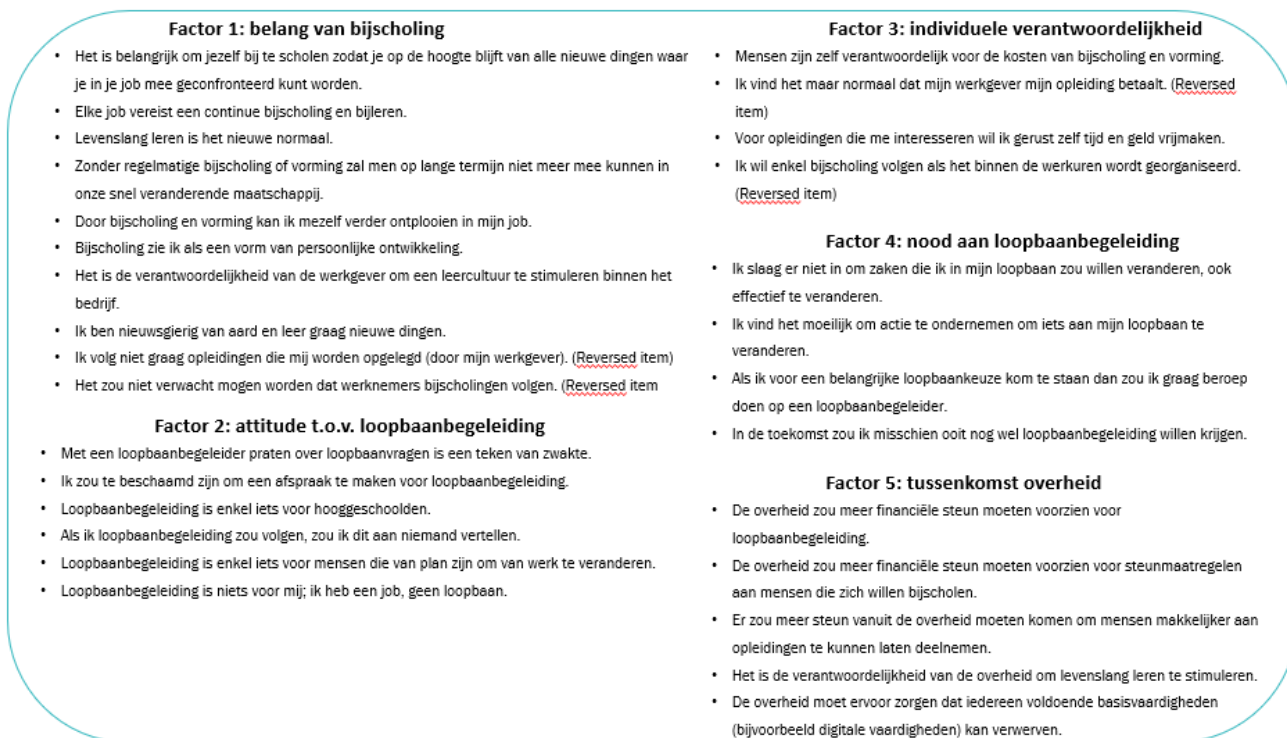
Figuur 3 Segmentatiecriteria voor customer journey-onderzoek

Leerambities	Motivatie
Werk beter te doen	Intrinsieke motivatie ⁴
Doorgroeikansen krijgen	Extrinsieke motivatie -geïntegreerde regulatie
Erkenning krijgen	Extrinsieke motivatie - geïdentificeerde regulatie
Loopbaan wijzigen	Extrinsieke motivatie - geïntrojecteerde regulatie
Voorbereiden op de toekomst	Extrinsieke motivatie - externe regulatie
Kansen verhogen om een andere job te vinden	
Door organisatorische en/of technologische veranderingen op het werk	
Nieuwe mensen te ontmoeten	
Persoonlijke ontwikkeling	

De segmenteringscriteria voor de segmentering naar aanleiding van de bekendheid van de Vlaamse opleidingsincentives is gebaseerd op vijf factoren die verschillende facetten van de attitude tegenover leren en loopbaanbegeleiding meten: (1) Het belang van bijscholing. Met deze factor wordt gemeten hoe belangrijk men bijscholing en vorming vindt om bij te blijven in zijn/ haar job en de maatschappij algemeen. (2) de attitude tegenover loopbaanbegeleiding. Hiermee wordt gemeten of men een meer positieve of negatieve attitude heeft ten opzichte van loopbaanbegeleiding. (3) Individuele verantwoordelijkheid voor bijscholing en vorming. Deze factor brengt in kaart of men het individu of de werkgever verantwoordelijk acht voor (de organisatie en kosten van) bijscholing en vorming. (4) De nood aan loopbaanbegeleiding. Deze factor brengt in kaart of men aangeeft zelf nood te hebben aan loopbaanbegeleiding. (5) Het belang van tussenkomst van de overheid voor (financiële) steunmaatregelen voor bijscholing, vorming en loopbaanbegeleiding. Figuur 4 geeft een overzicht van de items die gebruikt werden voor de vijf factoren.

⁴ Aanpassing door Van Den Broeck et al. (2009) van de zelfdeterminatietheorie van Deci & Ryan (2000). De zelfdeterminatietheorie overstijgt de traditionele opsplitsing in intrinsieke en extrinsieke motivatie. Naast intrinsieke motivatie onderscheiden ze diverse vormen van extrinsieke motivatie waarbij lerenden leren om een doel te bereiken los van de leeractiviteit op zich. Deze vormen van extrinsieke motivatie plaatsten de onderzoekers op een continuüm. Net als intrinsieke motivatie zijn geïntegreerde regulatie en geïdentificeerde regulatie ook vormen van autonome motivatie. Bij geïntegreerde motivatie kiezen lerenden voor leeractiviteiten omdat deze passen binnen hun waarden. Bij geïdentificeerde regulatie daarentegen gaan lerenden zich identificeren met de reden waarom ze een leeractiviteit willen doen. Daarnaast onderscheiden de onderzoekers twee vormen van gecontroleerde motivatie waarbij de lerenden een vorm van druk of dwang ervaren. Bij geïntrojecteerde regulatie koppelen lerenden hun eigenwaarde aan de reden waarom ze een leeractiviteit willen doen. Bij externe regulatie daarentegen is het doen van een leeractiviteit voor lerenden gefocust op het vermijden van het krijgen van straffen (bijv. ontslag) of het verkrijgen van beloningen (bijv. promotie, bonus).

Figuur 4 Factoren als segmenteringscriteria voor segmentering bekendheid Vlaamse opleidingsincentives



2.1.2 Onderzoekspopulatie

De OESO-segmentering en de segmentering naar aanleiding van de bekendheid van Vlaamse opleidingsincentives zijn beiden bevolkingssegmenteringen gebaseerd op representatief surveyonderzoek bij de Vlaamse actieve bevolking. De OESO-segmentering baseerde zich op de enquête voor volwasseneneducatie (AES), uitgevoerd door Statbel in 2016⁵. Dit is een vijfjaarlijkse survey die wordt uitgevoerd in het kader van vergelijkend Europees onderzoek naar levenslang leren en heeft betrekking op de inwoners van 25 tot 64 jaar. De segmentering naar aanleiding van het onderzoek naar de bekendheid van de Vlaamse opleidingsincentives is gebaseerd op een representatieve online enquête bij de Vlaamse actieve bevolking van 18 tot 65 jaar, uitgevoerd door iVOX in opdracht van het departement Werk en Sociale Economie. Voor het customer journey-onderzoek werden geen survey data gebruikt, maar werd gebruik gemaakt van semigestructureerde diepte-interviews bij twee groepen burgers: (1) burgers die aan het leren waren of eerder hadden deelgenomen aan een leeractiviteit, en (2) burgers die een leerintentie hadden, maar uiteindelijk niet hebben de stap gezet naar eigenlijke deelname aan leren. Hiervoor werden respectievelijk 49 en 34 burgers geïnterviewd. In het kort, in de segmenteringen gebaseerd op kwantitatieve survey-data werden ook burgers meegenomen die geen leernood ervaren en niet gemotiveerd zijn om te leren. De onderzoekspopulatie in het kwalitatieve customer journey-onderzoek beperkt zich tot burgers die een leernood ervaren en in meer of mindere mate geïnteresseerd zijn om te leren.

⁵ Enquête Volwasseneneducatie 2016, <https://ec.europa.eu/eurostat/web/microdata/adult-education-survey>

2.1.3 Segmenteringsmethodologie

De OESO heeft een bevolkingssegmentatie ontwikkeld op basis van de motivaties van volwassenen om al dan niet deel te nemen aan leeractiviteiten en van de barrières waarmee burgers worden geconfronteerd om deel te nemen aan leren. De segmentatie van de OESO maakt gebruik van een latente klassenanalyse (Latent Class analyses) methodologie om subgroepen in de volwassen populatie met vergelijkbare profielen te identificeren met behulp van gegevens van de AES. Latente klassenanalyse is een statistische methode voor het identificeren van populatiesubgroepen op basis van multivariabele categorische gegevens. Voor de segmentering van de Vlaamse bevolking werd met een latente klassenanalyse twee verschillende basismodellen geschat voor de volwassenen die niet deelnemen aan formeel en niet-formeel leren en de burgers die wel deelnemen aan formele en niet-formele leeractiviteiten. Deze modellen bevatten de indicatoren die het best de belangrijkste drijfveren beschrijven achter niet-deelname (d.w.z. een gebrek aan motivatie en belemmeringen voor deelname) en deelname (d.w.z. de verschillende redenen om deel te nemen en motivaties om meer deel te nemen).

De bevolkingssegmentering naar aanleiding van het onderzoek van de bekendheid van de Vlaamse opleidingsincentives maakte gebruik van een clusteranalyse om subgroepen in de Vlaamse actieve bevolking te identificeren met vergelijkbare profielen op basis van de vijf latente factoren die de attitude van burgers tegenover leren en loopbaanbegeleiding in kaart brengen. Voor deze clusteranalyse werd geen onderscheid gemaakt tussen volwassenen die deelnemen aan leeractiviteiten en diegenen die niet deelnemen aan levenslang leren.

Het customer journey-onderzoek werd uitgevoerd via customer journey mapping, een kwalitatieve onderzoeksmethode die focust op het overzichtelijk en systematisch ontwikkelen van inzichten over een 'gebruiker', in deze studie gedefinieerd als de geïnteresseerde burger. Via deze methode wordt op een gestructureerde manier de customer journey ('klantreis') in kaart gebracht vanuit het perspectief van de klant. De customer journey omvat diverse lagen waarin verschillende vormen van informatie onder elkaar in kaart worden gebracht: de verschillende stappen die de gebruiker onderneemt, de verschillende raakpunten waarmee de gebruiker met anderen of met informatiekkanalen in contact komt, alsook de gevoelens en gedachten van de gebruiker. Bij het uitwerken van customer journeys vertrekt men vanuit persona's, namelijk beschrijvingen van een type eindgebruiker die het profiel, de context, de drijfveren, problemen en noden samenvatten. Voor elk van deze persona's werd bekeken hoe ze zich bewust worden van een leernood/wens, en welke stappen ze daarna ondernemen tot de beslissing van deelname of niet-deelname tot leren. Mindsetsegmentatie werd gehanteerd om verschillende types lerenden te identificeren, die verschillen van elkaar in leernoden, motivatie, drempels, hefboomen en communicatiekanalen. In twee afzonderlijke kwalitatieve studies werden twee verschillende populaties onderzocht, namelijk burgers die effectief aan deelnamen of deelgenomen hadden aan een opleiding, en burgers die een leerintentie hadden maar uiteindelijk de opleiding niet volgden. Hierover werd naderhand een geïntegreerd rapport geschreven.

2.1.4 Definitie leren

Voor de segmentering van de Vlaamse populatie op basis van de AES 2016 werd gekeken naar de deelname en de motivatie en belemmeringen voor deelname aan formeel leren en niet-formeel leren. Deelname aan informeel leren werd voor de schatting van de segmenteringsmodellen buiten beschouwing gelaten. Voor

de segmentering werd zowel gekeken naar leeractiviteiten die gevolgd worden in functie van het werk of de loopbaan, als leeractiviteiten uit persoonlijke interesse of voor de hobby van de lerende. In de bevraging naar aanleiding van het onderzoek naar de bekendheid van de Vlaamse opleidingsincentives werd gekeken naar werkgerelateerd formeel en niet-formeel leren. Informeel leren en leren in functie van een hobby of uit persoonlijke interesse werden niet bevroegd. Voor het customer journey-onderzoek werd zowel interesse en deelname aan formele en non-formele leeractiviteiten bevroegd, en werden bovendien burgers geïnterviewd die deelnamen aan arbeidsgerichte opleidingen en opleidingen gericht op de persoonlijk ontwikkeling. Ook hier werd deelname aan informeel leren niet bevroegd.

2.2 SAMENVATTING VAN DE DRIE SEGMENTERINGEN

2.2.1 OESO-segmentering voor levenslang leren

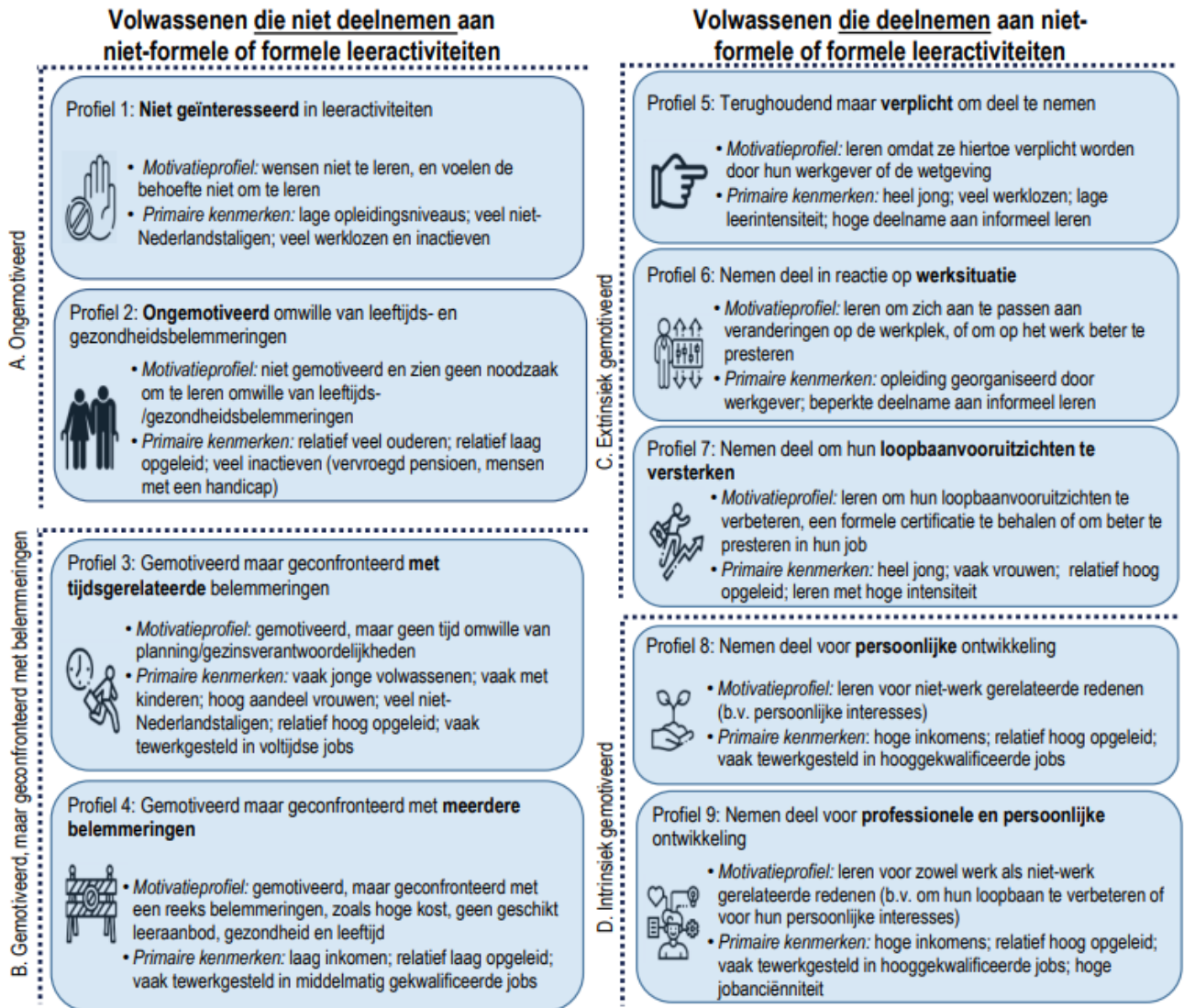
De segmentering resulteerde in negen leerprofielen in Vlaanderen, zoals weergegeven in



Figuur 5. Vier profielen van Vlamingen die momenteel niet deelnemen aan niet-formele of formele leeractiviteiten en vijf profielen van volwassenen die deelnemen aan niet-formele en formele leeractiviteiten. De niet-deelnemende segmenten kunnen worden onderverdeeld in twee subgroepen: (1) de burgers die geen leernood ervaren en niet gemotiveerd zijn om te leren (profiel 1 en 2) en (2) de burgers die wel gemotiveerd zijn om te leren, maar geconfronteerd worden met belemmeringen (profiel 3 en 4). De deelnemende segmenten kunnen worden onderverdeeld in extrinsiek gemotiveerden (profiel 5, 6 en 7⁶) en intrinsiek gemotiveerde lerenden (profiel 8 en 9).

⁶ Profiel 7 valt op scheidingslijn tussen intrinsiek en extrinsiek gemotiveerd.

Figuur 5 De negen profielen uit de OESO-segmentering voor levenslang leren



Bron: OECD (2022), OECD Skills Strategy Implementation Guidance for Flanders, Belgium: The Faces of Learners in Flanders, OECD Skills Studies, OECD Publishing, Paris, [OESO Skills Strategy: implementatie-advies voor Vlaanderen | Vlaanderen.be](https://oecd.org/skills-strategy/implementation-advice-for-flanders/)

2.2.2 Segmentering naar aanleiding van het customer-journey onderzoek bij burgers met een leernood

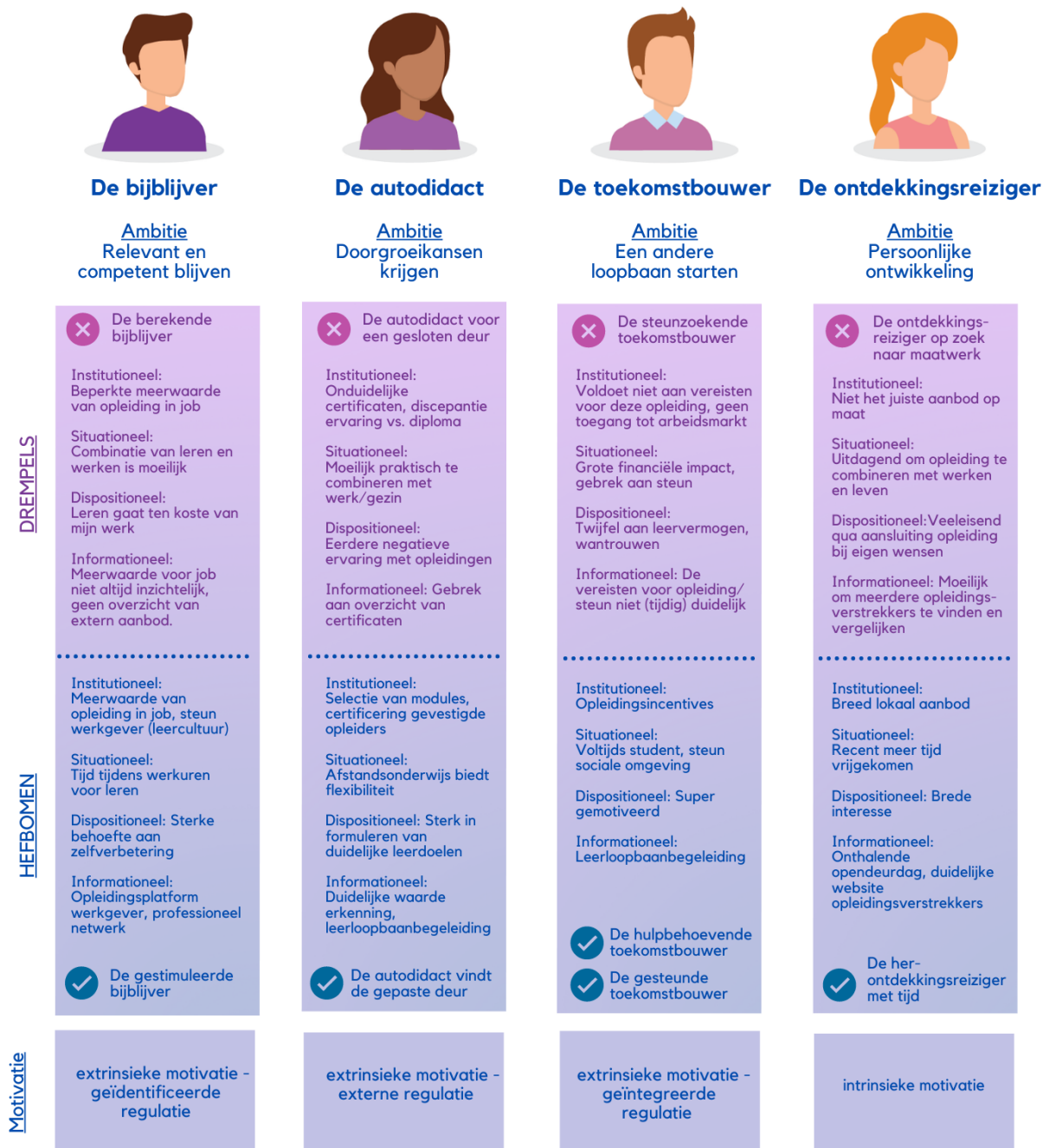
Op basis van de data-analyse kwamen vier persona's naar boven, zoals weergegeven in Figuur 6. De persona's zijn geïdentificeerd op basis van hun ambitie voor levenslang leren, oftewel de intentie waarmee ze opleidingen levenslang leren willen gaan volgen. Elke persona wordt daarbij onderverdeeld in een participierend en een niet-participierend persona. De persona's verschillen ook wat betreft hun motivatie, zo is de bijblijver nutgedreven extrinsiek gemotiveerd, de autodidact is extrinsiek gemotiveerd door externe druk, de toekomstbouwer is waardegedreven extrinsiek gemotiveerd⁷ en de ontdekkingsreiziger

⁷ De toekomstbouwer valt, net als profiel 7 van het segmentatieonderzoek, op de scheidingslijn tussen intrinsiek en extrinsiek gemotiveerd.

is intrinsiek gemotiveerd. De persona's onderscheiden zich verder van elkaar wat betreft drempels en hefbomen die ze ervaren in hun klantenreis naar een opleiding, alsook wat betreft communicatiekanalen die ze hanteren.

Figuur 6 Samenvatting persona's uit het customer journey onderzoek bij burgers met een leernood

Samenvatting persona's



Bron: Aangepast overgenomen uit Nackaerts et al. (2021), Op weg naar een opleiding levenslang leren: een empathisch inzicht in de drempels en hefboomen die burgers ervaren. Over.Werk. Tijdschrift van het Steunpunt Werk, 31(2), 94-104.

2.2.3 Segmentering naar aanleiding van onderzoek bekendheid Vlaamse opleidingsincentives

Op basis van de bevolkingsbevraging naar de bekendheid van de Vlaamse opleidingsincentives werden vijf profielen onderscheiden die zich onderscheiden in hun attitude tegenover en nood aan leren en loopbaanbegeleiding. Zoals eerder beschreven, werden de bevolkingsprofielen onderscheiden op basis van vijf factoren: de houding ten opzichte van bijscholing, de houding ten opzichte van loopbaanbegeleiding, leren als een individuele verantwoordelijkheid, het belang van tussenkomst door de overheid voor leren en loopbaanbegeleiding, en de nood aan loopbaanbegeleiding.

	Profiel 1: Aarzelende met nood aan loopbaanbegeleiding	Profiel 2: Autonome zonder nood aan leren	Profiel 3: De naar-hulp-verlangende	Profiel 4: De berustende	Profiel 5: De ik-kan-het-zelver
Belang van bijscholen	Red	Red	Green	Orange	Green
Attitude t.o.v. loopbaanbegeleiding	Red	Orange	Green	Orange	Green
Leren als een Individuele verantwoordelijkheid	Orange	Orange	Red	Orange	Green
Nood aan loopbaanbegeleiding	Green	Red	Green	Orange	Orange
Belang van tussenkomst overheid voor leren en loopbaanbegeleiding	Orange	Red	Green	Orange	Green

geeft een overzicht van de vijf profielen en hoe zij zich positioneren op deze vijf factoren.

Figuur 7 De vijf profielen uit het bevolkingsonderzoek naar de bekendheid van de Vlaamse opleidingsincentive

	Profiel 1: Aarzelende met nood aan loopbaan-	Profiel 2: Autonome zonder nood aan leren	Profiel 3: De naar-hulp-verlangende	Profiel 4: De berustende	Profiel 5: De ik-kan-het-zelver
	Orange	Green	Red	Orange	Green

■ Gemiddeld
 ■ Meer dan gemiddeld
 ■ Minder dan gemiddeld

Belang van bijscholen	Red	Red	Teal	Orange	Teal
Attitude t.o.v. loopbaanbegeleiding	Red	Orange	Teal	Orange	Teal
Leren als een Individuele verantwoordelijkheid	Orange	Orange	Red	Orange	Teal
Nood aan loopbaanbegeleiding	Teal	Red	Teal	Orange	Orange
Belang van tussenkomst overheid voor leren en loopbaanbegeleiding	Orange	Red	Teal	Orange	Teal

Bron: Gebaseerd op het onderzoek: [Bevolkingsbevraging 2021: bekendheid Vlaamse opleidingsincentives | Vlaanderen.be](#)

2.3 METHODOLOGIE MAPPING SEGMENTERINGSSTUDIES

2.3.1 Codering van de kenmerken van de profielen

Voor dit onderzoek is het belangrijk om op te merken dat we voor de mapping werken met segmenteringen waarbij de profielen gebaseerd zijn op veralgemeningen die zijn afgeleid uit een lijst van kenmerken. Bij geen enkele segmentering werden individuen en kenmerken van individuen op een deterministische manier toegewezen aan de profielen. Het gaat hierbij steeds om waarschijnlijkheden. Hoewel specifieke kenmerken een sterke overeenstemming kunnen hebben met de specifieke profielen zijn ze over het algemeen niet met elkaar verbonden in een één op één relatie.

Voor de segmenteringsmodellen op basis van kwantitatief surveyonderzoek werd een aanvullende kwantitatieve analyse uitgevoerd om vast te stellen welke kenmerken (bijvoorbeeld sociaal-demografische kenmerken en arbeidsmarktstatus, vereiste competenties, leerresultaten en -patronen, meest gebruikte informatiekanaalen) het meest geassocieerd zijn met elk van de profielen.

In een volgende stap werden de profielen gecodeerd naar beschikbare kenmerken. De kenmerken kunnen worden onderverdeeld in vijf thematische groepen, die hieronder in meer detail worden besproken.

Socio-demografische en professionele kenmerken:

(1) De **socio-demografische kenmerken en kenmerken van de arbeidsmarktstatus** en grootte van de werkgever.

Belemmeringen om deel te nemen aan leren:

(2) **Situationele belemmeringen** die worden ervaren om deel te nemen aan leren. Situationele belemmeringen omvatten tijdsdrempels omwille van andere conflicterende verplichtingen zoals betaald



werk, zorgtaken voor kinderen of andere familieleden, het huishouden of een gebrek aan kinderopvang. Daarnaast werden ook financiële drempels gecodeerd, leeftijdsdrempels (men voelt zich te oud om te leren) en leerdrempels omwille van de eigen gezondheid, handicap of beperking. Het kan hierbij zowel gaan om bijvoorbeeld beperkte mobiliteit die men heeft door een handicap of beperking, beperkingen in de communicatie door slecht/ verminderd gehoor of slechtzien of blind. Mensen kunnen ook een gebrek hebben aan energie door een slechte fysieke of mentale gezondheid. Verder kunnen mensen ook beperkt worden door een leerstoornis waardoor zij belemmerd worden in hun deelname aan leren. Ten slotte werd ook gekeken naar beperkte steun als situationele drempel. Hiermee bedoelen we beperkte steun door de partner, familie en/of de werkgever. (3) **Dispositionele belemmeringen inherent aan leren.** Het kan hier gaan om een gebrek aan inzicht over de meerwaarde van leren, een gebrek aan zelfvertrouwen of de houding die men heeft tegenover zichzelf die het leervermogen negatief beïnvloeden. Mensen kunnen ook belemmerd worden door een negatieve leerervaring die men heeft gehad in het verleden of een negatieve perceptie hebben over de lesgevers, de administratieve medewerkers of de opleidingsverstrekker. (4) **Institutionele belemmeringen vanuit de overheid.** Het kan hierbij gaan om een gebrek aan financiële steun van de overheid voor de lerende; onvoldoende begeleiding in de opleidingskeuze of een gebrek aan informatie over de bestaande leermogelijkheden, opleidingen en de kwaliteit van de opleidingen. Verder kunnen mensen ook belemmerd worden door een gebrek aan essentiële digitale infrastructuur (computer, tablet, laptop, de nodige software, internettoegang) en technische ondersteuning of een gebrek aan (flexibele) kinderopvang. (5) **Institutionele belemmeringen vanuit de opleidingsverstrekker.** Burgers kunnen belemmerd worden in hun deelname aan leren door de hoge inschrijvingskosten en de kosten van het lesmateriaal of omdat ze niet voldoen aan de toelatingsvoorwaarden voor een opleiding, over onvoldoende informatie beschikken over de toelatingsvoorwaarden of omdat hun elders verworven competenties niet worden erkend. Daarnaast kan ook de complexiteit van de inschrijving of complexe registratieprocedures een belemmering vormen voor deelname. Mensen kunnen ook worden belemmerd door het gebrek aan flexibele opleidingsmodules, zowel inhoudelijk als in termen van duur- of doorlooptijd van de opleiding of omdat er geen geschikte opleiding wordt gevonden in de buurt.

Leermotivatie:

(6) **Motivatie om te leren.** Mensen kunnen om verschillende redenen deelnemen aan leeractiviteiten of de intentie hebben om te leren. Mensen kunnen leren om hun competenties verder te ontwikkelen, voor een vlottere arbeidsmarkttransitie om een andere job te vinden of een andere loopbaan te starten, maar ook voor het verhogen van de eigen inzetbaarheid en om de eigen job beter te kunnen uitoefenen. Mensen kunnen ook leren om professioneel door te groeien of gemakkelijker promotie te kunnen maken, om meer erkenning te krijgen (van de werkgever) of om een certificaat of diploma te behalen. Daarnaast kunnen mensen ook (de intentie hebben om te) leren om nieuwe mensen te leren kennen en deel uit te maken van een nieuwe (leer)gemeenschap of uit persoonlijk interesse of voor hun hobby. (7) **extrinsieke vs. intrinsieke motivatie.** De profielen werden ook gecodeerd volgens het type leermotivatie dat hen kenmerkt. Zijn mensen verplicht om te leren door de wetgeving of door hun werkgever, zijn mensen vooral extrinsiek gemotiveerd of intrinsiek gemotiveerd.

Communicatie:

(8) Gebruikte **informatiekanalen** voor het opzoeken van informatie over de opleiding en/of opleidingsincentives en de instellingen of organisaties door wie men is geïnformeerd. (9) **kennis over de bestaande opleidingsincentives.** (10) **de nood of wens om in de toekomst te worden geïnformeerd over opleidingsincentives en loopbaanbegeleiding** (11) **door wie en via welk informatiekanaal men het liefst wenst te worden geïnformeerd over opleidingsincentives en loopbaanbegeleiding.**

Deelname aan leren:

(12) **Deelname een leren**, waarbij werd gekeken naar deelname aan formeel, niet-formeel leren en informeel leren.

2.3.2 Identificeren van overlap tussen de profielen

Op basis van de overlap in leermotivatie, belemmeringen om deel te nemen aan leren, communicatiekenmerken, socio-demografische kenmerken en de deelname aan leren werden de verschillende profielen uit de drie segmenteringsstudies met elkaar vergeleken en werden overlappen geïdentificeerd.

De profielen gebaseerd op de bevolkingsbevraging naar de bekendheid van de Vlaamse opleidingsincentives werden ingedeeld in lerende en niet-lerende segmenten op basis van hun opleidingsdeelname tijdens het laatste jaar. Opleidingsdeelname werd in de bevraging gemeten aan de hand van volgende vraag *'Heeft u in de afgelopen 12 maanden een opleiding, cursus, workshop of training gevolgd in functie van uw (toekomstig) werk of loopbaan?'*, waarbij respondenten konden antwoorden met: (1) ja, (2) neen, maar ik heb dit wel overwogen, en (3) neen, ik had hier geen nood aan. Figuur 8 geeft een overzicht van de antwoorden van de vijf profielen op deze vraag. Op basis van significantie-analyses werd één profiel, de-ik-kan-het-zelver- gecategoriseerd als lerend profiel, alle andere profielen werden gecategoriseerd als niet-lerend (met al dan niet een uitgesproken leerintentie) (zie oranje cellen, Figuur 8).

Figuur 8 Overzicht deelname aan leren voor profielen bevolkingsbevraging bekendheid Vlaamse opleidingsincentives

<i>Heeft u in de afgelopen 12 maanden een cursus, workshop of training gevolgd in functie van uw (toekomstig) werk of loopbaan?</i>						
		PROFIEL				
	TOTAAL	Profiel 1: Aarzelende met nood aan loopbaan-begeleiding	Profiel 2: Autonome zonder nood aan leren	Profiel 3: De naar-hulp-verlangende	Profiel 4: De berustende	Profiel 5: De ik-kan-het-zelver
Ja	33,2%	25,5%	35,8%	29,8%	34,5%	55%
Neen, maar ik heb dit wel overwogen	19,5%	28,3%	10,2%	24,8%	16,6%	25,1%
Neen, ik had hier geen nood aan	47,3%	46,1%	54%	45,4%	49%	19,9%

Bron: Gebaseerd op het onderzoek: [Bevolkingsbevraging 2021: bekendheid Vlaamse opleidingsincentives | Vlaanderen.be](#)

3 RESULTATEN

In wat volgt zullen we de resultaten bespreken van de mapping van de verschillende segmenteringsstudies over levenslang leren. De OESO-segmentering wordt gehanteerd als vertrekbasis om de andere segmenteringsstudies op te mappen, van de drie segmenteringsstudies is deze studie gebaseerd op de meest omvangrijke en betrouwbare dataverzameling. Ze werd gebaseerd op de enquête voor volwasseneneducatie (AES), hetgeen een gevestigde terugkerende kwantitatieve survey is die bovendien overheen de EU-landen wordt uitgevoerd. Het onderzoek naar de bekendheid van de opleidingsincentives werd niet als vertrekbasis gekozen, omdat het onderzoek meer gefocust was op de bekendheid van opleidingsincentives en de attitude ten aanzien van loopbaanbegeleiding.

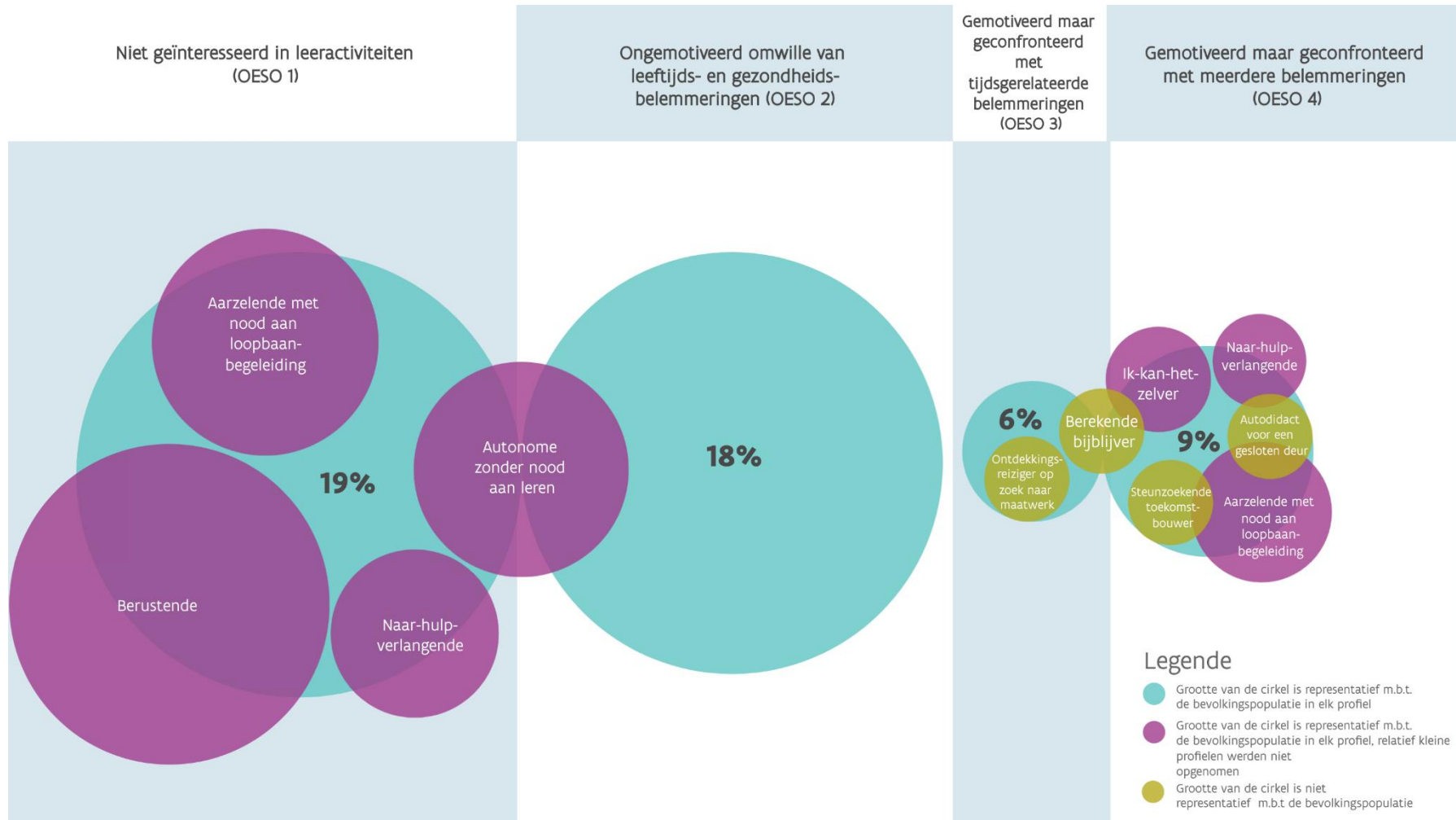
3.1 MAPPING VAN DE SEGMENTEN UIT DE VERSCHILLENDE SEGMENTERINGSSTUDIES

We stelden vast dat de profielen van de andere studies niet steeds volledig overlappen met de OESO-segmenten: een aantal OESO-segmenten (OESO-segment 1, 3, 4, 7, 9) hebben frappante gelijkenissen met verschillende profielen van de andere studies, twee OESO-segmenten (OESO-segment 2, 6) vertonen dan weer slechts een overeenstemming met één profiel van een andere studie en een ander OESO-segment (OESO-segment 5) vertoont helemaal geen overeenkomsten met de profielen van de andere studies.

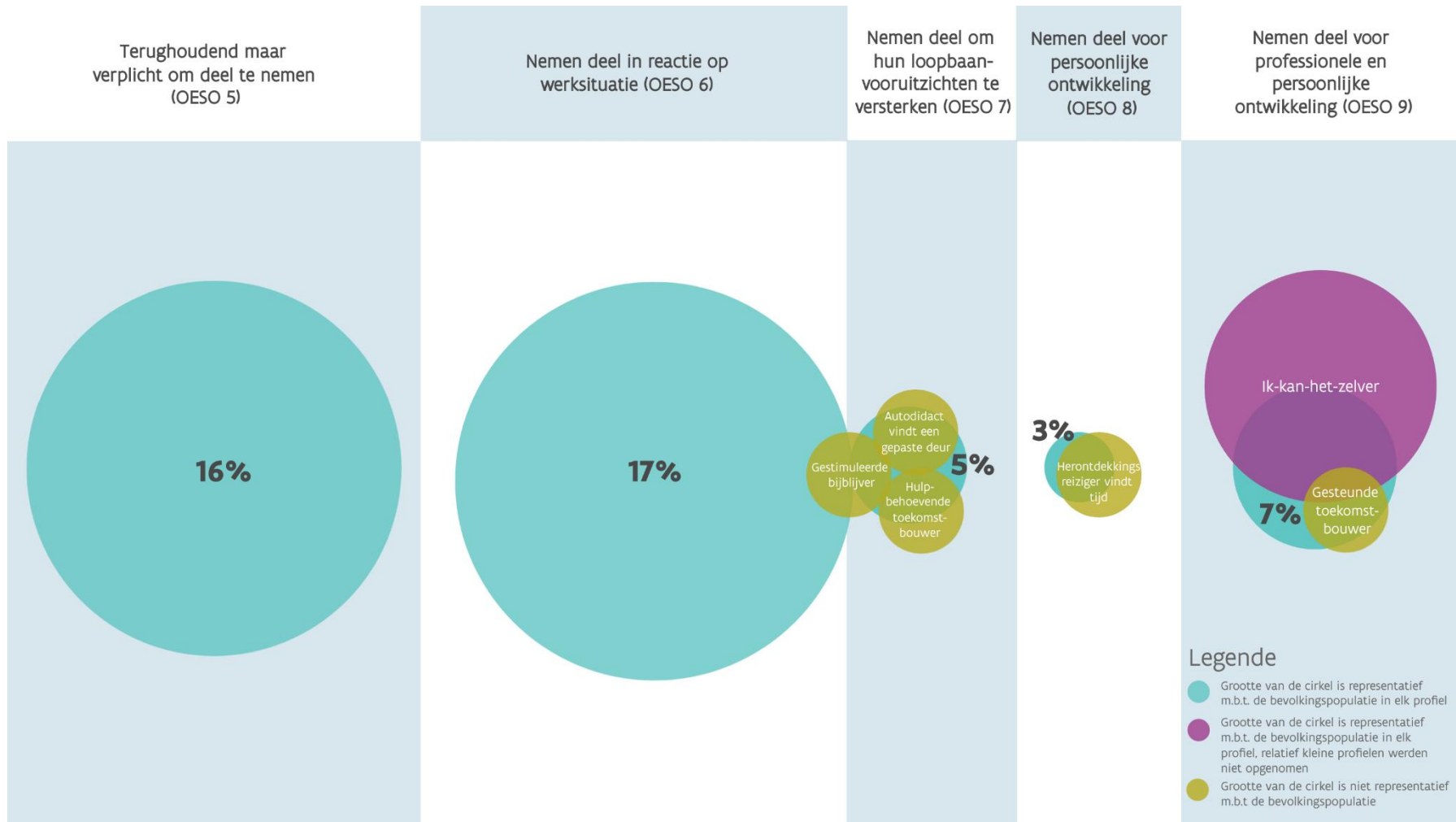
Bovendien overlappen de profielen uit de verschillende studies slechts gedeeltelijk: ofwel heeft een OESO-segment en een profiel van de andere studies een gemeenschappelijk raakvlak, waarbij beide segmenten deels overlappen. Ofwel vertegenwoordigt een profiel van de andere studies een deelfragment of een subsegment van een OESO-segment. Zo biedt de mapping van de profielen een verfijning van de inzichten over de OESO-segmenten. Figuur 9 geeft een overzicht van de overlap tussen de drie segmenteringsstudies voor de niet-lerende segmenten. Figuur 10 geeft een overzicht van de mapping voor de lerende segmenten. Hieronder zullen we per OESO-segment de overlap met de andere segmenteringen bespreken.



Figuur 9 Mapping van segmenteringsstudies voor niet-lerende segmenten

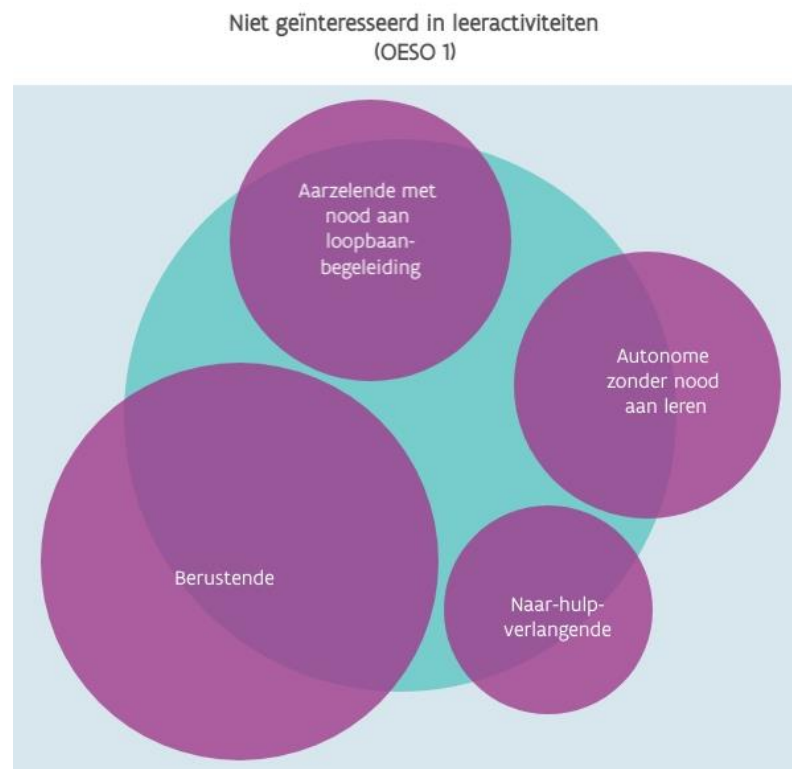


Figuur 10 Mapping van segmenteringsstudies voor lerende segmenten



3.1.1 Niet geïnteresseerd in leeractiviteiten (OESO-segment 1)

Figuur 11 Overlap met OESO segment 1



- ⇒ **Overeenkomst:** raakvlakken met de aarzelende met nood aan loopbaanbegeleiding, de berustende, de naar-hulp-verlangende en de autonome zonder nood aan leren (onderzoek bekendheid opleidingsincentives).

	Leerdoel	Drempels	Communicatie (indien ze info wensen)
Niet geïnteresseerd in leeractiviteiten (OESO-segment 1) ⇒ Geen leernood en als gevolg niet gemotiveerd om te leren	Geen leernood	Sociaaleconomische uitdagingen zoals o.a. armoede en niet geschikte huisvesting (zie socio-demografische kenmerken) Ervaren geen leernood, zien niet het belang in van leren.	
Aarzelende met nood aan loopbaanbegeleiding ⇒ Negatieve attitude t.a.v. bijscholing en loopbaanbegeleiding, geen leernood, maar wel nood aan loopbaanbegeleiding	Geen leernood Wel nood aan loopbaanbegeleiding		<u>Geeft vaker dan gemiddeld aan info te willen ontvangen over steunmaatregelen:</u> (werkgerelateerde) opleidingen: geen voorkeur, o.a. werkgever of loopbaancentrum (persoonlijk contact, folder/ infobrochure)

<p>Autonome zonder nood aan leren</p> <p>⇒ Negatieve attitude t.a.v. bijscholing, geen nood aan leren en loopbaanbegeleiding (coaching spreekt hen niet aan)</p>	<p>Geen leernood</p>	<p>loopbaanbegeleiding: geen voorkeur (geen voorkeur)</p> <p>Geeft vaker dan gemiddeld aan geen info te willen ontvangen over steunmaatregelen:</p> <p><u>Indien wel gewenst:</u></p> <p>Opleidingen:</p> <ul style="list-style-type: none"> - VDAB - vakbond - (zoekt zelf info op) <p>begeleiding: geen voorkeur</p> <p>Geeft vaker dan gemiddeld aan geen info te willen ontvangen over steunmaatregelen.</p>
<p>Berustende</p> <p>⇒ onverschillig t.a.v. bijscholing en loopbaanbegeleiding, geen leernood</p>	<p>Geen leernood</p>	<p><u>Indien wel gewenst:</u></p> <p>Opleidingen:</p> <ul style="list-style-type: none"> - VDAB - vakbond <p>(opleidingsdatabank VOI)</p> <p>begeleiding:</p> <p>loopbaancentrum/begeleider (persoonlijk contact + via website)</p> <p>Geeft vaker dan gemiddeld aan dat ze graag info willen ontvangen over steunmaatregelen.</p>
<p>Naar-hulp-verlangende</p> <p>⇒ positieve attitude t.a.v. bijscholing en loopbaanbegeleiding, nood aan loopbaanbegeleiding</p>	<p>Nood aan loopbaanbegeleiding</p>	<p><u>Indien wel gewenst:</u></p> <p>Opleidingen:</p> <ul style="list-style-type: none"> - werkgever - VDAB <p>(persoonlijk contact)</p> <p>begeleiding:</p> <p>VDAB</p> <p>(Website en persoonlijk contact)</p>

De volwassenen uit OESO-segment 1 zijn niet gemotiveerd om deel te nemen aan leren en zien daartoe bovendien de noodzaak niet van in. De niet-deelnemende **aarzelende met nood aan loopbaanbegeleiding** heeft een negatieve attitude t.a.v. bijscholing en loopbaanbegeleiding. Deze volwassenen volgen niet graag opleidingen die hun worden opgelegd, maar vinden wel dat regelmatige vorming nodig is om mee te kunnen blijven in de veranderende samenleving. Zelf ervaren ze meestal niet de nood om zich om- of bij te scholen, maar ze geven wel aan nood te hebben aan loopbaanbegeleiding. De niet-participerende **autonome zonder nood aan leren** heeft zowel raakvlakken met OESO-segment 1 en 2. Deze volwassenen hebben een eerder negatieve attitude t.a.v. bijscholing en zien voor zichzelf geen noodzaak tot (werkgerelateerd) leren. Bovendien vinden deze volwassenen dat het de individuele verantwoordelijkheid is van burgers om hun kennis en competenties up-to-date te houden. Ze zijn ervan overtuigd dat de overheid niet dient tussen te komen wat betreft opleiding en loopbaanbegeleiding. De **naar-hulp-verlangende** heeft een positieve houding t.a.v. bijscholing en loopbaanbegeleiding, maar zelf ervaart hij niet de nood om bij te leren. Hij geeft wel aan nood te hebben aan loopbaanbegeleiding. Bijscholing wordt gezien als een verantwoordelijkheid van de werkgever en hij staat ook positief ten opzichte van overheidstussenkomst op het vlak van steun voor bijscholing en loopbaanbegeleiding. De **berustende** staat onverschillig ten opzichte van bijscholing en loopbaanbegeleiding en geeft aan geen nood te hebben aan (werkgerelateerde) opleidingen of loopbaanbegeleiding.

Socio-demografische kenmerken: de volwassenen in OESO-segment 1 zijn relatief oud, het laagst opgeleid en het vaakst zonder werk (werkloos of inactief) van alle OESO-segmenten. Dat de profielen van het onderzoek naar de bekendheid van opleidingsincentives elk slechts gedeeltelijk overlappen met het OESO-

segment 1, blijkt ook uit hun socio-demografische kenmerken. De **aarzelende met nood aan loopbaanbegeleiding** is eveneens laagopgeleid, maar behoort tot een jongere leeftijdscategorie. De **autonome zonder nood aan leren** zit net als OESO-segment 1 vaker in de oudste leeftijdscategorie, maar is qua scholingsgraad eerder gelijk verdeeld. De **berustende** is qua scholingsgraad en leeftijd eerder gelijk verdeeld. **Naar-hulp-verlangende** is qua leeftijd gelijk verdeeld en is vaker laagopgeleid.

De volwassenen uit het OESO-segment 1 nemen verrassend veel deel aan informeel leren (61%).

Communicatie:

- **Aarzelende met nood aan loopbaanbegeleiding** wil graag informatie ontvangen over steunmaatregelen, bezocht relatief vaak de opleidingsdatabank en maakte in het verleden relatief vaak gebruik van opleidingsincentives (62% heeft in het verleden al eens gebruik gemaakt van één van de Vlaamse opleidingsincentives). Deze volwassenen zijn geïnteresseerd in loopbaanbegeleiding maar voelen hier toch nog enige schroom over. Ze hebben geen uitgesproken voorkeur door wie ze willen worden geïnformeerd, maar verkiezen wel dat informatieoverdracht gebeurt via persoonlijk contact of via een folder of informatiebrochure.

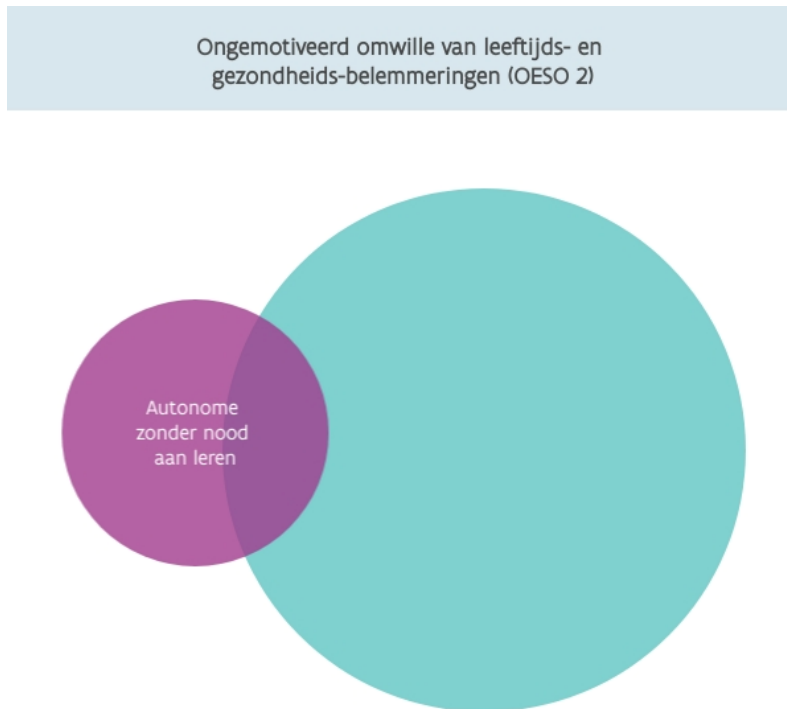
- **Berustende:** is onverschillig t.a.v. loopbaanbegeleiding. Deze volwassenen geven vaker aan geen informatie te willen ontvangen over steunmaatregelen. De berustende die wel info wilt ontvangen (in de minderheid), verkiest informatie te ontvangen over steun voor het volgen van werkgerelateerde opleidingen via VDAB, de Vlaamse overheid, de eigen werkgever en de vakbond.

- **Autonome zonder nood aan leren:** heeft geen nood aan loopbaanbegeleiding en opleidingsincentives en vindt dat de overheid en werkgever hiervoor niet moet tussenkomen. Ze hebben nog geen gebruik gemaakt van opleidingsincentives, en wensen geen informatie te ontvangen over steunmaatregelen. De uitzonderingen die wel info wensen te ontvangen over werkgerelateerde opleidingen verkiezen te worden geïnformeerd door de eigen werkgever en opleidingsverstrekkers via informatie op de website. Deze groep verkiest duidelijk informatie via een website dan persoonlijk contact.

- **Naar-hulp-verlangende:** staat positief t.a.v. bijscholing en loopbaanbegeleiding en heeft bovendien nood aan loopbaanbegeleiding. Deze mensen vinden dat het de verantwoordelijkheid is van de werkgever om werknemers bij te scholen. Deze mensen zouden graag informatie ontvangen over steunmaatregelen voor werkgerelateerde opleidingen via de eigen werkgever en VDAB en over steun voor loopbaanbegeleiding willen ze het liefst worden geïnformeerd door VDAB. Deze groep wordt het liefst geïnformeerd in een persoonlijk contact.

3.1.2 Ongemotiveerd omwille van leeftijds- en gezondheidsbelemmeringen (OESO-segment 2)

Figuur 12 Overlap met OESO segment



⇒ **Overeenkomst: raakvlak met autonome zonder nood aan leren (bekendheid opleidingsincentives)**

	Leerdoel	Drempels	Communicatie (indien ze info wensen)
Ongemotiveerd omwille van leeftijds- en gezondheidsbelemmeringen (OESO-segment 2) ⇒ Niet gemotiveerd en geen leernood	Geen leernood	Leeftijds- en gezondheidsgerelateerde belemmeringen	
Autonome zonder nood aan leren ⇒ Negatieve attitude t.a.v. bijscholing, geen nood aan leren en loopbaanbegeleiding (coaching spreekt hen niet aan)	Geen leernood Geen nood aan loopbaanbegeleiding		<u>Geeft vaker dan gemiddeld aan geen info te willen ontvangen over steunmaatregelen.</u> <u>Indien wel gewenst Opleidingen:</u> - VDAB - vakbond (zoekt zelf info op) <u>begeleiding: geen voorkeur</u>

De volwassenen uit het OESO-segment 2 nemen niet deel aan leeractiviteiten en zien hier de noodzaak niet toe. Ze zijn hiertoe niet gemotiveerd omwille van leeftijd- en gezondheidsgerelateerde belemmeringen.

Ze voelen zich te oud om te leren of voelen zich belemmerd door hun fysieke of mentale gezondheidstoestand.

De niet-participerende **autonome zonder nood aan leren** heeft zowel raakvlakken met OESO-segment 1 en 2. Deze volwassenen hebben een eerder negatieve attitude t.a.v. bijscholing en zien geen noodzaak tot (werkgerelateerd) leren. Bovendien zijn deze volwassenen overtuigd van de individuele verantwoordelijkheid van mensen om hun kennis en competenties up-to-date te houden.

Socio-demografische kenmerken: de volwassenen uit **het OESO-segment 2** hebben de hoogste gemiddelde leeftijd, een relatief laag opleidingsniveau en een grote kans op inactiviteit. Ook de **autonome zonder nood aan leren** zit vaker in de oudste leeftijdscategorie, maar is qua scholingsgraad eerder gelijk verdeeld.

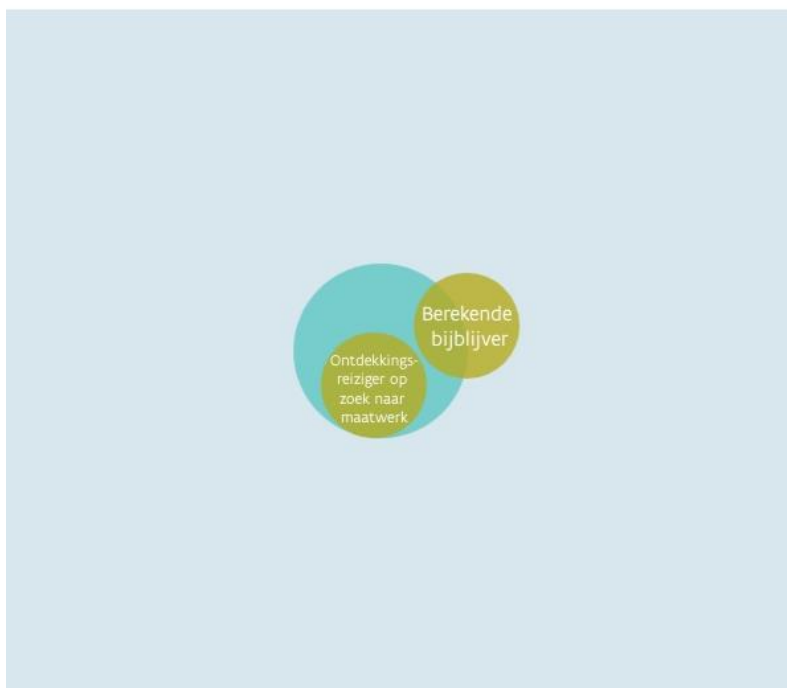
De volwassenen uit het OESO-segment 2 nemen relatief weinig deel aan informeel leren (50%), enkel OESO-segment 4 neemt nog minder deel aan informeel leren.

Communicatie: de **autonome zonder nood aan leren** heeft geen nood aan loopbaanbegeleiding en werkgerelateerde opleidingen en vindt dat de overheid en werkgever hiervoor niet moet tussenkomen. Ze hebben nog geen gebruik gemaakt van opleidingsincentives, en wensen geen informatie te ontvangen over steunmaatregelen.

3.1.3 Gemotiveerd maar geconfronteerd met tijdsgelateerde belemmeringen (OESO-segment 3)

Figuur 13 Overlap met OESO segment 3

Gemotiveerd maar geconfronteerd met
tijdsgelateerde belemmeringen (OESO 3)



⇒ **Overeenkomst:**

- **Deelfragment ervan: Ontdekkingsreiziger op zoek naar maatwerk (CJ onderzoek),**
- **Raakvlak met: berekende bijblijver (CJ onderzoek)**

	Leerdoel	Drempels	Communicatie
Gemotiveerd maar geconfronteerd met tijdsgerelateerde belemmeringen (OESO-segment 3) ⇒ Gemotiveerd		Geen tijd door drukke job of door familie	
Ontdekkingsreiziger op zoek naar maatwerk ⇒ Intrinsieke motivatie	- Persoonlijk ontwikkelen - mensen leren kennen	- Geen tijd door werk en/of familie - inflexibel opleidingsaanbod	- Opleidingsverstrekkers (brochures, infodagen, websites) - sociale media - sociaal netwerk (Persoonlijk contact)
Berekende bijblijver ⇒ Extrinsieke motivatie geïntegreerde regulatie	- Werk beter doen - voorbereiden op toekomst	- Geen tijd door werk - geen steun werkgever	- sociale media - webinars - werkgever - nieuwsbrieven opleiders (Zoekt zelf info op)

Hoewel deze profielen gemotiveerd zijn om te leren, nemen ze niet deel aan opleidingen omwille van de tijdsdrempels waarmee ze geconfronteerd worden. Ze hebben onvoldoende tijd door een drukke job en/of door hun gezins- of familiale verantwoordelijkheden. De **ontdekkingsreiziger op zoek naar maatwerk** volgt een opleiding waarbij werkgerelateerde redenen meestal niet de grootste motivator zijn, maar vanuit een intrinsieke motivatie om zich persoonlijk te ontwikkelen en deel uit te maken van een lerende gemeenschap.

De **berekende bijblijver** past grotendeels onder OESO-segment 3 en voor een beperkter deel ook onder OESO-segment 4. De berekende bijblijver onder OESO-segment 3 zijn volwassenen die vanuit een geïntegreerde extrinsieke motivatie willen deelnemen aan opleidingen om hun huidige job beter uit te oefenen en zich voorbereiden op wijzigingen in hun uitdagingende werkcontext.

Socio-demografische kenmerken: de volwassenen uit **OESO-segment 3** zijn jonger, vaker vrouw en hoger geschoold dan alle andere niet-deelnemende profielen. In vergelijking met alle profielen hebben ze vaakst kinderen, zijn ze vaker alleenstaande ouder, werkt 80% en zijn er relatief weinig anderstalig. De socio-demografische kenmerken van de **berekende bijblijver** en de **ontdekkingsreiziger op zoek naar maatwerk** komen grotendeels overeen met die van OESO-segment 3, behalve dat de ontdekkingsreiziger op zoek naar maatwerk vaker tot een oudere leeftijdscategorie behoort.

De volwassenen uit het OESO-segment 3 nemen van de niet-deelnemende profielen het meest deel aan informeel leren (67%).

Drempels:

- **Ontdekkingsreiziger op zoek naar maatwerk** ervaart tijdsdrempels: het is moeilijk om een opleiding te combineren met het gezin en een job. Deze volwassenen worden ook belemmerd door een ongeschikt en inflexibel opleidingsaanbod (o.a. geen selectie modules mogelijk), ze willen immers enkel tijd vrij maken voor een opleiding die perfect aansluit bij hun interesse.

- **Berekende bijblijver**: ondervindt moeilijkheden om zijn drukke job te combineren met een opleiding. Deze bijblijver voelt zich niet gesteund door zijn werkgever gezien hij geen tijd krijgt tijdens de werkuren om te leren.

Communicatie:

- **Ontdekkingsreiziger op zoek naar maatwerk**: deze burgers ontvangen info over opleidingen via de nieuwsbrieven en brochures van opleidingsverstrekkers en via sociale media en hun eigen netwerk. Ze verkiezen info via persoonlijk contact, en zijn dan ook geïnteresseerd in infodagen van opleidingsverstrekkers.

- **Berekende bijblijver** informeert zich vooral via sociale media, webinars, werkgever en nieuwsbrieven van opleiders. Daarnaast zoekt deze ook zelf info op via de sites van opleidingsverstrekkers.

3.1.4 Gemotiveerd maar geconfronteerd met meerdere belemmeringen (OESO-segment 4)

Figuur 14 Overlapt met OESO segment 4

Gemotiveerd maar geconfronteerd met meerdere belemmeringen (OESO 4)



⇒ **Overeenkomst:**

- Deelfragment ervan: autodidact voor een gesloten deur (CJ-onderzoek) en steunzoekende toekomstbouwer (CJ-onderzoek)
- Raakvlak met: berekende bijblijver (CJ-onderzoek), ik-kan-het-zelver (bekendheid opleidingsincentives), naar-hulp-verlangende (bekendheid opleidingsincentives) en aarzelende met nood aan loopbaanbegeleiding (bekendheid opleidingsincentives)

	Leerdoel	Drempels	Communicatie
Gemotiveerd maar geconfronteerd met meerdere belemmeringen (OESO-segment 4) ⇒ Gemotiveerd		Meerdere drempels, o.a. geen geschikt opleidingsaanbod, hoge kosten, gezondheids- en leeftijdsgerelateerd	
Autodidact voor een gesloten deur ⇒ Extrinsieke motivatie – externe regulatie	- Erkenning krijgen - Doorgroeikansen vergroten d.m.v. certificaat - kansen verhogen om een andere job te vinden	- Geen geschikt opleidingsaanbod - geen overzicht opleidingsaanbod - combinatie werken-leren-leven - negatieve leerervaringen	- sociale media - kennisplatformen - websites opleiders - werkgever. Zoekt zelf info op
Steunzoekende toekomstbouwer ⇒ Extrinsieke motivatie – geïntegreerde regulatie	Loopbaan wijzigen	- Gebrek aan tijd - financiële drempel - geen recht op financiële steun - weinig begeleiding en informatie	- opleiders - VDAB - Loopbaancoach - sociale media Zoekt zelf info op + persoonlijk contact
Berekende bijblijver ⇒ Extrinsieke motivatie – geïnjecteerde regulatie	- Werk beter doen - aanpassen aan organisatorische of technologische veranderingen job	- Geen geschikt opleidingsaanbod - Geen overzicht opleidingsaanbod - Geen opleidingsaanbod met meerwaarde voor job - geen steun werkgever	- sociale media - webinars - werkgever - nieuwsbrieven opleiders Zoekt zelf info op
Aarzelende met nood aan loopbaanbegeleiding ⇒ Negatieve attitude t.a.v. bijscholing en loopbaanbegeleiding	- nieuwe mensen ontmoeten - wettelijke verplichting - eigen zaak op te starten - geen specifieke reden	- geen informatie ontvangen over financiële steun	<u>Geeft vaker dan gemiddeld aan info te willen ontvangen over steunmaatregelen:</u> (werkgerelateerde) opleidingen: geen voorkeur, o.a. werkgever of loopbaancentrum (persoonlijk contact, folder/ infobrochure) <u>loopbaanbegeleiding:</u> geen voorkeur (geen voorkeur) <u>Opleidingen:</u> Via werkgever en VDAB (persoonlijk contact) <u>begeleiding:</u> Via VDAB (Website en persoonlijk contact)
Naar-hulp-verlangende ⇒ positieve attitude t.a.v. bijscholing en loopbaanbegeleiding	- Werk beter doen - loopbaan verbeteren	- geen tijd: werken – leren – familie - financiële drempel (wil zelf geen geld investeren in werkgerelateerde opleidingen) - geen (bereikbaar) geschikt opleidingsaanbod gevonden - weet niet welke opleiding men wil of kan volgen - durfde de stap niet te zetten naar leren	<u>Opleidingen:</u> Via werkgever en VDAB (persoonlijk contact en opleidingsdatabank VOI) <u>begeleiding:</u> Via VDAB, loopbaancentrum/begeleider en opleider (persoonlijk contact + online)
Ik-kan-het-zelver ⇒ Heel positieve attitude t.a.v. bijscholing en loopbaanbegeleiding	- Persoonlijke ontwikkeling - werk beter doen - kansen verhogen om andere job/ beroep te vinden	- Geen tijd door werk - geen steun werkgever - geen informatie financiële steun - weet niet welke opleiding men wil of kan volgen - geen (bereikbaar) geschikt opleidingsaanbod - geen flexibel opleidingsaanbod	<u>Opleidingen:</u> Via werkgever en VDAB (persoonlijk contact en opleidingsdatabank VOI) <u>begeleiding:</u> Via VDAB, loopbaancentrum/begeleider en opleider (persoonlijk contact + online)

Motivatie tot leren:

De reeks belemmeringen waarmee de volwassenen in deze profielen geconfronteerd worden, zorgen er mede voor dat hun motivatie om te leren gefnuikt wordt. De **autodidact voor een gesloten deur** overwoog om te leren vanuit externe druk, deze volwassenen nemen immers deel om een certificaat te behalen om erkenning te krijgen en zo hun professionele kansen te vergroten. De **steunzoekende toekomstbouwer** is

geïnteresseerd vanuit een soort extrinsieke motivatie (geïdentificeerde regulatie) die nauwer aansluit bij intrinsieke motivatie. Ze willen zich omscholen om meer aansluiting te vinden tussen hun loopbaan en hun persoonlijkheid. **De berekende bijblijver** past grotendeels onder OESO-segment 3 en voor een beperkter deel ook onder OESO-segment 4. De berekende bijblijver onder OESO-segment 4 zijn volwassenen die vanuit een geïntrojecteerde extrinsieke motivatie geïnteresseerd zijn in opleidingen gezien de (naderende) veranderingen op hun werk of om hun huidige job beter uit te oefenen. De **aarzelende met nood aan loopbaanbegeleiding** die een opleiding overweegt, zegt veelal hiervoor geen specifieke reden te hebben. Daarnaast overweegt deze te leren om iets aan zijn loopbaan te veranderen (o.a. zelfstandig worden), om nieuwe mensen te ontmoeten en/of uit wettelijke verplichting. **De naar-hulp-verlangende** heeft een positieve houding t.a.v. bijscholing, de volwassenen die een opleiding overwegen zijn hierin geïnteresseerd om hun werk beter te doen en om hun loopbaan te verbeteren. Een aanzienlijk deel van deze volwassenen overweegt het eerder door externe druk, namelijk om de kans op jobverlies te minimaliseren, een certificaat te bekomen of verplichting door de werkgever. De **ik-kan-het-zelver** heeft een heel positieve houding t.a.v. bijscholing, de volwassenen van dit profiel die een opleiding overwegen willen leren uit persoonlijke interesse, om hun werk beter te doen en om hun kansen op het vinden van een andere job te verhogen. Ze willen zich continue verbeteren en doen aan loopbaandenken.

Socio-demografische kenmerken: de volwassenen uit het **OESO-segment 4** zijn relatief oud, laagopgeleid en vaak inactief. Bovendien werken ze in middelhoog gekwalificeerde beroepen en/of in jobs met het grootste risico op automatisering, wat eveneens duidt op een overlap met de **berekende bijblijver**, een persona dat o.a. de meerwaarde van opleiding niet ziet gezien de weinig uitdagende werkcontext en het gebrek aan steun die van de werkgever ontvangt.

De socio-demografische kenmerken van de hierboven vermelde profielen van het onderzoek naar de bekendheid van de opleidingsincentives stemmen slechts gedeeltelijk overeen met die van OESO-segment 4. De **aarzelende met nood aan loopbaanbegeleiding** is vaker jong en hoogopgeleid, de **naar-hulp-verlangende** zit qua leeftijd gelijkmatig verdeeld en is vaker laagopgeleid, de **ik-kan-het-zelver** is eveneens gelijkmatig verdeeld over de verschillende leeftijdsgroepen en is dan weer vaker hoogopgeleid

De socio-demografische kenmerken van de persona's uit het customer journey onderzoek stemmen slechts beperkt overeen met die van het OESO-segment. De **autodidact op zoek naar maatwerk** stemt het meest overeen gezien de hogere leeftijd, hogere inactiviteitsgraad en relatief lagere scholingsgraad t.a.v. persona uit het customer journey-onderzoek.

Drempels:

- **Geconfronteerd met meerdere belemmeringen (OESO-segment 4):** hoge kosten, ontbreken van een geschikt leeraanbod, gezondheids-en leeftijdsgerelateerde belemmeringen.

- **Autodidact voor een gesloten deur:** deze volwassenen vinden geen geschikt opleidingsaanbod: hetzij omdat ze niet voldoen aan toegangsvoorwaarden van opleidingen gezien hun door ervaring verworven competenties niet erkend worden, hetzij door het gebrek aan overzicht van het opleidingsaanbod, m.i.v. de daaraan verbonden certificaten en eventuele flexibele leerwegen. Bovendien aarzelen ze om deel te nemen gezien hun eerdere negatieve leerervaringen, en gezien de moeilijke praktische combinatie van werken-leren-leven bij langere omscholingstrajecten.

- **Steunzoekende toekomstbouwer:** belangrijke drempels zijn de hogere tijds- en financiële drempels die gepaard gaan met intensieve omscholingstrajecten. Bovendien kregen deze volwassenen weinig begeleiding en informatie waardoor ze bijzonder laat ontdekten niet aan toegangsvoorwaarden te voldoen of geen steun te kunnen ontvangen.

- **Berekende bijblijver** onder OESO-segment 4 vindt geen geschikte opleiding die een meerwaarde biedt voor zijn job, gezien er geen duidelijk overzicht is van het opleidingsaanbod en/of deze in een weinig

uitdagende omgeving werkt en weinig begeleid wordt tot leren door zijn werkgever. Wanneer hij dan toch verder gaat kijken naar specifieke opleidingen, blijkt de combinatie met werk een uitdaging, waardoor de druk te hoog wordt en hij ervoor kiest om niet deel te nemen.

- **Aarzelende met nood aan loopbaanbegeleiding:** deze volwassenen geven vooral aan dat ze de zaken die ze wilden leren op zichzelf leerden. Daarnaast verklaren relatief vaak dat ze niet op de hoogte waren van mogelijke financiële steun, wat kan duiden op een financiële drempel of een gebrek aan informatie en begeleiding.

- **Naar-hulp-verlangende** ervaart belemmeringen tot leren gezien een opleiding moeilijk te combineren is met de familiale situatie. Bovendien vinden ze geen geschikt flexibel opleidingsaanbod of was het niet op bereikbare afstand. Tot slot ondervinden ze geen recht te hebben op financiële steun van de overheid en willen ze liever zelf geen geld investeren in werkgerelateerde opleidingen. De naar-hulp-verlangende geeft ook aan moeite te hebben met de stap zetten naar leren.

- **Ik-kan-het-zelver:** deze volwassenen ervaren moeilijkheden om een opleiding te combineren met hun werk. Ze worden te weinig gesteund door de werkgever en waren niet op de hoogte van mogelijke financiële steun. Ten slotte weten ze niet welke opleiding een meerwaarde zou kunnen bieden.

Communicatie:

- **Autodidact voor een gesloten deur** zoekt vooral zelf info op: ze vinden informatie over opleidingen via sociale media, kennisplatformen en de websites van opleidingsverstrekkers. Ook via de eigen werkgever ontvangen ze informatie.

- **Steunzoekende toekomstbouwer** informeert zich via verschillende kanalen over opleidingen (opleidingsverstrekkers, VDAB en loopbaancoach, sociale media). Deze neemt initiatief om online info op te zoeken, maar gezien de ingrijpende beslissing tot omscholing wenst deze eveneens begeleid te worden via persoonlijk contact.

- **Berekende bijblijver** informeert zich vooral via sociale media, webinars, werkgever en nieuwsbrieven van opleiders. Daarnaast zoekt deze ook zelf info op via de sites van opleidingsverstrekkers.

- **Aarzelende met nood aan loopbaanbegeleiding** wil graag informatie ontvangen over steunmaatregelen, bezocht relatief vaak de opleidingsdatabank en maakte in het verleden relatief vaak gebruik van opleidingsincentives. Deze volwassenen zijn geïnteresseerd in loopbaanbegeleiding maar voelen hier toch nog enige schroom over. Ze hebben geen uitgesproken voorkeur door wie of welke instantie ze geïnformeerd worden, maar verkiezen wel dat de informatieoverdracht gebeurt via persoonlijk contact of via een folder of informatiebrochure.

- **Naar-hulp-verlangende:** staat positief t.a.v. loopbaanbegeleiding en heeft er bovendien nood aan. Het profiel zou graag informatie ontvangen over steunmaatregelen voor opleidingen (via werkgever en VDAB) en voor begeleiding (via VDAB).

- De **ik-kan-het-zelver** wordt het liefst geïnformeerd over opleidingen en loopbaancheques via de eigen werkgever en via VDAB. Deze volwassenen willen informatie ontvangen over steunmaatregelen voor werkgerelateerde opleidingen (via werkgever en VDAB) en loopbaanbegeleiding (via VDAB, loopbaancoach en opleidingsverstrekker), en hebben er al gebruik van gemaakt. De positieve ik-kan-het-zelver neemt initiatief om online info op te zoeken, maar opteert voor ondersteuning via een persoonlijk contact.



3.1.5 Terughoudend maar verplicht om deel te nemen (OESO-segment 5)

⇒ **Geen overlap met de andere segmenteringsstudies**

In het customer journey onderzoek werden geen respondenten bevraagd die verplicht waren tot deelname aan een opleiding. Ook in het onderzoek over de bekendheid van opleidingsincentives verklaarden slechts een relatief beperkt aantal respondenten dat ze deelgenomen hadden uit wettelijke verplichting of verplichting door de werkgever.

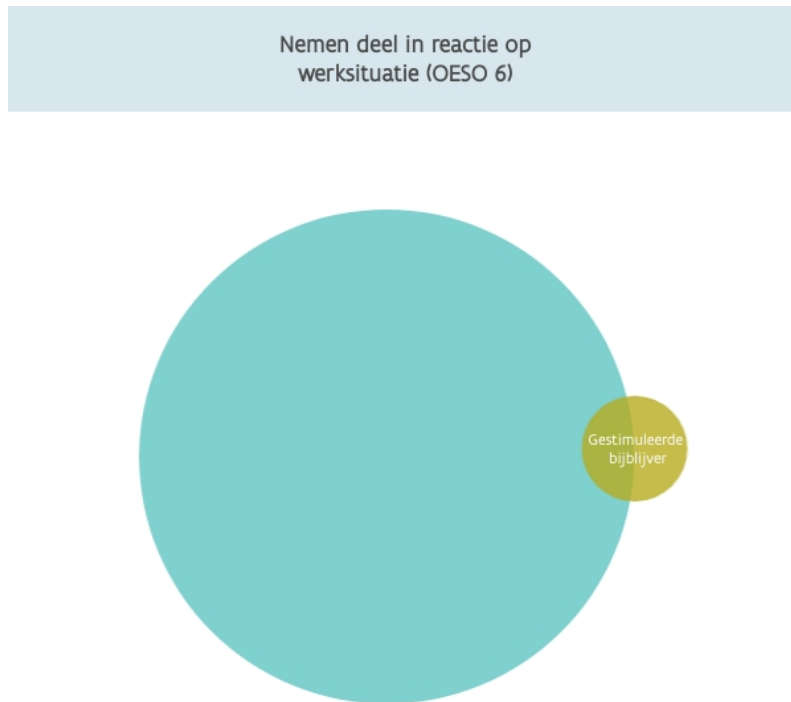
Deze volwassenen zijn extrinsiek gemotiveerd en erg terughoudend om deel te nemen, maar nemen deel aan een opleiding omdat ze verplicht zijn door de wet of door de werkgever.

Socio-demografische kenmerken: veelal heel jonge volwassenen (47% onder de 35 jaar), met een hoogste aandeel werklozen (9%) van de deelnemende profielen. Hoewel het ook een van de laagst opgeleide deelnemende profielen is (51 % is midden- of laaggeschoold), is het profiel nog steeds hoger opgeleid dan elk niet-deelnemend profiel.

De volwassenen uit het OESO-segment 5 nemen toch relatief veel deel aan informeel leren (76%).

3.1.6 Nemen deel in reactie op werksituatie (OESO-segment 6)

Figuur 15 Overlap met OESO segment



⇒ Raakvlak met de gestimuleerde bijblijver (CJ-onderzoek)

	Leerdoel	Drempels	Hefbomen	Communicatie
Nemen deel in reactie op werksituatie (OESO-segment 6)	Aanpassen aan organisatorische of technologische veranderingen job, werk beter doen			
⇒ Extrinsieke motivatie - Geïntrojecteerde regulatie				
Gestimuleerde bijblijver	- Werk beter doen	- Geen tijd door werk	- Werkgever anticipeert	- werkgever
⇒ Extrinsieke motivatie - Geïntrojecteerde regulatie	- aanpassen aan organisatorische of technologische veranderingen job	- geen overzicht opleidingsaanbod	transities (o.a. intern opleidingsaanbod) - steun werkgever in tijd en geld	- professioneel netwerk - website opleiders Zoekt zelf info op

Deze profielen nemen deel vanuit een extrinsieke motivatie, ze leren om zich aan te passen aan organisatorische of technologische veranderingen op de werkplek, of om hun werk beter uit te oefenen. De **gestimuleerde bijblijver** past gedeeltelijk onder OESO-segment 6 en OESO-segment 7. De gestimuleerde bijblijvers onder OESO-segment 7 zijn volwassenen die in reactie op (naderende) veranderingen op hun werk deelnemen aan een opleiding of om hun huidige job beter uit te oefenen.

Van de deelnemende profielen nemen de volwassenen uit het OESO-segment 6 het minst deel aan informeel leren (69%).

Socio-demografische kenmerken:

De volwassenen van het **OESO-segment 6** werken (87%) meestal, t.a.v. de deelnemende profielen zijn ze het oudst en hebben ze het vaakst inwonende kinderen. Net als OESO-segment 5 is het één van de laagst opgeleide deelnemende profielen (51 % is midden- of laaggeschoold). De **gestimuleerde bijblijver** vertegenwoordigt slechts een fractie van OESO-segment 6: hoewel ze eveneens meestal werken en het vaakst inwonende kinderen hebben, zijn deze volwassenen vaker man, jonger en hoger geschoold.

Drempels en hefboomen:

- **De gestimuleerde bijblijver:** deze volwassenen ervaren moeilijkheden om het volgen van een opleiding te combineren met hun werk, werk stapelt op en blijft liggen tijdens een opleiding. Bijblijvers op zoek naar een opleiding buiten het opleidingsaanbod van hun eigen werkgever vinden moeilijk een geschikte opleiding gezien het gebrek aan overzicht van het opleidingsaanbod.

Deze volwassenen worden gestimuleerd tot deelname aan een opleiding door de sterke leercultuur van zijn werkgever die oog heeft voor naderende transitie, o.a. dankzij stimulerende evaluatiegesprekken en interne opleidingsaanbod werkgever. Bovendien biedt de werkgever ook steun op vlak van tijd en geld.

Communicatiekanalen:

De gestimuleerde bijblijver ontvangt voornamelijk info over opleidingen via de eigen werkgever en via het professionele netwerk (collega's en linkedin). Daarnaast zoekt deze ook zelf info op via de sites van opleidingsverstrekkers.

3.1.7 Nemen deel om hun loopbaanvooruitzichten te versterken (OESO-segment 7)

Figuur 16 overlap met OESO segment 7

Nemen deel om hun loopbaan-vooruitzichten te versterken (OESO 7)



⇒ Deelfragmenten ervan: de autodidact vindt een gepaste deur (CJ-onderzoek), de hulpbehoevende toekomstbouwer (CJ-onderzoek) en de gestimuleerde bijblijver (CJ-onderzoek)

	Leerdoel	Drempels	Hefbomen	Communicatie
Nemen deel om hun loopbaanvooruitzichten te versterken (OESO-segment 7) ⇒ Extrinsieke motivatie - Geïdentificeerde regulering	- Persoonlijk werkdoel bereiken - doorgroeikansen vergroten d.m.v. certificaat			
Autodidact vindt een gepaste deur ⇒ Extrinsieke motivatie – externe regulatie	- Erkenning krijgen - doorgroeikansen vergroten d.m.v. certificaat - kans op vinden van een andere job vergroten	- Geen erkenning competenties - combinatie werken-leren-leven - geen flexibel opleidingsaanbod - geen overzicht opleidingsaanbod	- Flexibel opleidingsaanbod - leerloopbaanbegeleiding	- sociale media - vacatures - kennisplatformen - websites opleiders Zoekt zelf info op
Hulpbehoevende toekomstbouwer ⇒ Extrinsieke motivatie – geïdentificeerde regulering	- Loopbaan wijzigen - werkbare job vinden (aangepast aan psychische en fysieke problematieken)	- Geen tijd: familie - financiële drempels - fysieke en/of psychische problematiek - dispositionele drempels	Intensief begeleidingstraject	- intensief begeleidingstraject (zorgverleners, VDAB, leerwinkel, opleider,...), - Nieuwsbrieven - opleiders Persoonlijk contact

Gestimuleerde bijblijver
⇒ **Extrinsieke motivatie -**
Geïdentificeerde
regulering

- Werk beter te doen
- voorbereiden op toekomst

- Geen tijd door werk
- geen overzicht opleidingsaanbod

- Sterke leercultuur werkgever (o.a. intern opleidingsaanbod)
- steun werkgever in tijd en geld

- Werkgever - professioneel netwerk
- website opleiders
- Zoekt zelf info op

De volwassenen in het **OESO-segment 7** nemen deel aan leren vanuit een soort extrinsieke motivatie (geïdentificeerde regulering) die nauwer aansluit bij intrinsieke motivatie, ze volgen immers een opleiding om een persoonlijk waardevol doel te bereiken. Ze willen leren om hun loopbaanvooruitzichten te versterken, een certificaat te behalen en hun huidige job beter uit te voeren. De **autodidact vindt een gepaste deur** neemt deel om een certificaat te behalen om zijn professionele kansen te vergroten. De **hulpbehoevende toekomstbouwer** ondervindt belemmeringen van medische, mentale, psychische, psychiatrische of sociale aard, waardoor deze niet eenvoudig aansluiting vindt tot de arbeidsmarkt. Deze volwassenen volgen een opleiding om een werkbare job te vinden die nauw aansluit bij hun persoonlijkheid. De **gestimuleerde bijblijver** past gedeeltelijk onder OESO-segment 6 en OESO-segment 7. De gestimuleerde bijblijvers onder OESO-segment 7 zijn volwassenen die vanuit een sterke behoefte aan zelfverbetering deelnemen aan een opleiding om hun huidige job beter uit te oefenen en zich voorbereiden op wijzigingen in hun uitdagende werkcontext.

De volwassenen uit het OESO-segment 7 nemen het meest deel aan informeel leren (87%).

Socio-demografische kenmerken: de volwassenen uit het **OESO-segment 7** zijn relatief vaak vrouw, hoogopgeleid en/of jong, en wonen relatief vaak alleen. Tevens is het profiel gekenmerkt door een hoge werkzaamheidsgraad, waarvan een relatief groot deel deeltijds werkt. De socio-demografische kenmerken van de **autodidact vindt een gepaste deur** komen grotendeels overeen met die van het OESO-segment 7, uitgezonderd van de leeftijd van het profiel⁸. Dat de **hulpbehoevende toekomstbouwer** een fractie vertegenwoordigt van het OESO-segment 7 blijkt zowel uit hun leermotivatie, als uit hun socio-demografische kenmerken. De hulpbehoevende toekomstbouwers zijn immers lager geschoold (57% middengeschoold) en wonen veelal alleen. Gezien hun fysieke en/of psychische problematieken zijn ze het vaakst niet-werkend of inactief. Afgezien van de genderverdeling van de **gestimuleerde bijblijvers** (69% mannen), komen ook de socio-demografische kenmerken van dat profiel grotendeels overeen met die van OESO-segment 7.

Drempels en hefbomen:

- **De autodidact vindt een gepaste deur:** deze volwassenen ervaren drempels tot een opleiding gezien het gebrek aan erkenning van hun verworven competenties waardoor ze niet voldoen aan de toegangsvoorwaarden van opleidingen, of geen vrijstellingen verkrijgen. Bovendien is er een geen overzicht van de waarde van certificaten van het opleidingsaanbod en is het voor de autodidact moeilijk om een opleiding te combineren met werk en gezin.

De autodidact wordt gefaciliteerd in opleidingsdeelname wanneer er flexibele leerwegen voorhanden zijn (o.a. selectie van modules, afstandsonderwijs, e-leren). Bovendien hielp leerloopbaanbegeleiding om een geschikte opleiding met de benodigde erkenning te vinden.

- **De hulpbehoevende toekomstbouwer** wordt voornamelijk belemmerd door dispositionele drempels, deze twijfelt immers vaker aan zijn leervermogen en voelt zich soms onbegrepen door diensten en leerkrachten in zijn psychische en/of fysieke problematieken.

⁸ Het customer journey onderzoek is een kwalitatief onderzoek dat gebaseerd is op interviews met een beperkt aantal respondenten. Socio-demografische representativiteit van deze profielen kan niet worden gegarandeerd.

Daarnaast wordt deze belemmerd door de hogere tijds- en financiële drempels die gepaard gaan met intensieve omscholingstrajecten.

Deze burgers worden gestimuleerd in het volgen van een opleiding door een intensief begeleidingstraject (o.a. zorgverleners, GTB, VDAB,...) en door tijds- en financiële incentives van de overheid (o.a. voltijds student zijn bij knelpuntopleidingen met behoud van werkloosheidsuitkering). Ook werkplekleren vereenvoudigt de combinatie van werken en leren voor deze volwassenen.

- **De gestimuleerde bijblijver:** deze volwassenen ervaren moeilijkheden om het volgen van een opleiding te combineren met hun werk. Bijblijvers op zoek naar een opleiding buiten het opleidingsaanbod van hun eigen werkgever vinden moeilijk een geschikte opleiding gezien het gebrek aan overzicht van het opleidingsaanbod.

Deze volwassenen worden gestimuleerd tot deelname aan een opleiding door de sterke leercultuur van zijn werkgever, o.a. dankzij stimulerende evaluatiegesprekken en interne opleidingsaanbod werkgever. Bovendien biedt de werkgever ook steun op vlak van tijd en geld.

Communicatiekanalen:

- **De autodidact vindt een gepaste deur** zoekt vooral zelf info op: ze vinden informatie over opleidingen via sociale media (linkedin, facebook), vacatures, kennisplatformen, de websites van opleidingsverstrekkers. Geregeld genoten ze van loopbaanbegeleiding via VDAB.

- **De hulpbehoevende toekomstbouwer** ontvangt informatie over opleidingen via een intensief begeleidingstraject (zorgverleners, VDAB, GTB, leerwinkel, loopbaancoach, opleidingsverstrekker) met veel persoonlijk contact met de dienstverstrekkers. Daarnaast ontvangt deze toekomstbouwer ook informatie over opleidingen via nieuwsbrieven van opleidingsverstrekkers.

- **De gestimuleerde bijblijver** ontvangt voornamelijk info over opleidingen via de eigen werkgever en via het professionele netwerk (collega's en linkedin). Daarnaast zoekt deze ook zelf info op via de sites van opleidingsverstrekkers.

3.1.8 Nemen deel voor persoonlijke ontwikkeling (OESO-segment 8)

Figuur 17 Overlap met OESO segment 8



⇒ **Overlap: de herontdekkingsreiziger met tijd (CJ-onderzoek)**

	Leerdoel	Drempels	Hefbomen	Communicatie
Nemen deel voor persoonlijke ontwikkeling (OESO-segment 8) ⇒ Intrinsieke motivatie	- Persoonlijk ontwikkelen (niet-werk gerelateerd)			
Herontdekkingsreiziger met tijd ⇒ Intrinsieke motivatie	- Persoonlijk ontwikkelen - mensen leren kennen	Inflexibel opleidingsaanbod	- Breed lokaal opleidingsaanbod - begeleiding en informatie opleidingsverstrekker - tijd	- opleidingsverstrekkers (brochures, infodagen, websites) - sociaal netwerk Zoekt zelf info op

Deze profielen nemen deel aan leren vanuit een intrinsieke motivatie om te leren voor persoonlijke ontwikkeling. Ze wensen te leren omwille van niet-werkgerelateerde redenen, zoals het opdoen van kennis die nuttig is voor het dagelijkse leven of om hun persoonlijke interesses en passies te verkennen. Bovendien zijn deze profielen de enige waarbij het leren kennen van nieuwe mensen een hoofdreden is om een opleiding te volgen.

Van het OESO-8 segment nemen de meeste burgers ook deel aan informeel leren (84%).

Socio-demografische kenmerken: de profielen komen overeen op een beperkt aantal vlakken, zo is de genderverdeling ongeveer gelijk, hoewel het **OESO-segment 8** iets meer mannen telt. Daarnaast vertegenwoordigen inactieven een relatief groot deel van deze profielen, namelijk meer dan 10 % bij beide profielen. Maar de ander socio-demografische kenmerken van de profielen verschillen van elkaar: het OESO-segment 8 is hoger geschoold, is jonger, heeft meer kinderen ten laste en is veel vaker werkende. Uit deze verschillen leiden we af dat de **herontdekkingsreiziger met tijd** niet helemaal overeenstemt met OESO-segment 8, maar er slechts een deelfragment vanuit maakt. Gezien de relatief oude leeftijd van de herontdekkingsreiziger (66,7% is tussen de 55 en 64jaar) concluderen we dat de herontdekkingsreiziger de oudere burgers uit het OESO-segment 8 vertegenwoordigt.

Drempels en hefboomen:

herontdekkingsreiziger met tijd: deze burgers ervaren een drempel tot opleidingsdeelname gezien het gebrek aan flexibiliteit en het vormgeven van een opleiding naar eigen behoefte. Ze ervaren relatief weinig praktische drempels gezien deze door een recente verandering in zijn/haar professionele of privéleven meer tijd vrijkwam.

Deze burgers worden gefaciliteerd in hun opleidingsdeelname door een breed lokaal opleidingsaanbod en door de begeleiding en informatie die ze ontvangen van de opleidingsverstrekker.

Communicatiekanalen:

herontdekkingsreiziger met tijd: deze burgers zoeken vooral zelf info op internet over opleidingen via google en de websites van opleidingsverstrekkers. Daarnaast worden ze gestimuleerd tot deelname via de brochures van opleidingsverstrekkers en zijn ze ook geïnteresseerd in infodagen van opleidingsverstrekkers. Ten slotte ontvangen ze ook via hun eigen sociale netwerk info over opleidingen.

3.1.9 Nemen deel voor professionele en persoonlijke ontwikkeling (OESO-segment 9)

Figuur 18 overlap met OESO segment 9



⇒ **Overeenkomst:**

- Deelfragment ervan: gesteunde toekomstbouwer (CJ-onderzoek)
- Raakvlak met ik-kan-het-zelver (bekendheid opleidingsincentives)

	Leerdoel	Drempels	Hefbomen	Communicatie
Nemen deel voor professionele en persoonlijke ontwikkeling (OESO-segment 9) ⇒ Intrinsieke motivatie	- Persoonlijk en professioneel ontwikkelen - werk beter doen - loopbaan verbeteren			
Gesteunde toekomstbouwer ⇒ Extrinsieke motivatie - geïntegreerde regulati	Loopbaan wijzigen (persoonlijk waardevol doel)	- tijdsdrempels - financiële drempels	- Leerloopbaanbegeleiding - Incentives (tijd + financieel) - werkplekleren	- opleidingsverstrekkers - VDAB - Loopbaancoach Zoekt zelf info op + persoonlijk contact
Ik-kan-het-zelver ⇒ Heel positieve attitude t.a.v. bijscholing en loopbaanbegeleiding	- Persoonlijke ontwikkeling - werk beter doen - loopbaan verbeteren			<u>Opleidingen:</u> - werkgever - VDAB (persoonlijk contact en opleidingsdatabank VOI)

Deze profielen nemen deel aan leren vanuit een intrinsieke motivatie om zichzelf zowel professioneel als persoonlijk verder te ontwikkelen. Hoewel deze burgers leren voor werkgerelateerde doeleinden, liggen voor deze burgers professioneel en persoonlijk leren dicht bij elkaar. Het **OESO-segment 9** en de participerende **ik-kan-het-zelver** willen zich continue verbeteren en doet aan loopbaandenken, ze leren om beter te presteren in de huidige job of om hun loopbaanvooruitzichten te verbeteren. De **gesteunde toekomstbouwer** vertegenwoordigt slechts een deel van OESO-segment 9 gezien deze burgers niet zozeer hun huidige job beter willen uitvoeren, maar willen omscholen om meer aansluiting te vinden tussen de loopbaan en de eigen persoonlijkheid.

Van het OESO-9 segment nemen de meeste burgers ook deel aan informeel leren (82%).

Socio-demografische kenmerken: in het **OESO-segment 9** zijn volwassenen vaak hoogopgeleid, van alle leeftijden en hebben deze volwassenen vaak inwonende kinderen. Deze volwassenen zijn bovendien relatief weinig inactief. De kenmerken van de **ik-kan-het-zelver** komen overeen met die van het OESO-segment 9, de volwassenen zijn gelijkmatig verdeeld overheen de leeftijdsgroepen en zijn vaker hoogopgeleid. De socio-demografische kenmerken van het OESO-segment 9 stemmen grotendeels overeen met die van de **gesteunde toekomstbouwer**, met uitzondering van hun werkzaamheidsgraad. De gesteunde toekomstbouwer vertegenwoordigt slechts een deel van het OESO-segment 9, het profiel is vaker werkloos gezien deze gericht is op omscholing.

Drempels:

- **gesteunde toekomstbouwer:** de voornaamste drempel voor de gesteunde toekomstbouwer zijn de hogere tijds- en financiële drempels die gepaard gaan met intensieve omscholingstrajecten.

Hefbomen:

gesteunde toekomstbouwer: Deze burgers worden gestimuleerd in het volgen van een opleiding door leerloopbaanbegeleiding en door tijds- en financiële incentives van de overheid (o.a. voltijds student zijn bij knelpuntopleidingen met behoud van werkloosheidsuitkering). Ook werkplekleren vereenvoudigt de combinatie van werken en leren voor deze volwassenen.

Communicatiekanalen:

- De **gesteunde toekomstbouwer** informeert zich via verschillende kanalen over opleidingen (opleidingsverstrekkers, VDAB en loopbaancoach). Deze neemt initiatief om online info op te zoeken, maar gezien de ingrijpende beslissing tot omscholing wenst deze eveneens begeleid te worden via persoonlijk contact. I.t.t. de positieve-ik-kan-het-zelver is de eigen werkgever voor de gesteunde toekomstbouwer geen geprefereerd communicatiekanaal, hoogstwaarschijnlijk gezien de toekomstbouwer zich wenst om te scholen.
- De **ik-kan-het-zelver** wordt het liefst geïnformeerd over opleidingen en loopbaancheques via de eigen werkgever en via VDAB. Deze volwassenen willen informatie ontvangen over steunmaatregelen voor werkgerelateerde opleidingen (via werkgever en VDAB) en loopbaanbegeleiding (via VDAB, loopbaancoach en opleidingsverstrekker). De ik-kan-het-zelver neemt initiatief om online info op te zoeken, maar opteert voor ondersteuning via een persoonlijk contact. De volwassenen willen informatie ontvangen over steunmaatregelen en hebben er al gebruik van gemaakt.

4 CONCLUSIE

In dit onderzoek brachten we de resultaten samen van drie segmenteringsstudies over levenslang leren in Vlaanderen, namelijk *de gezichten van levenslang leren in Vlaanderen* (OESO, 2022), *Customer journey van participerende en niet-participerende burgers aan levenslang leren* (Van Cauwenberghe et al., 2021), en segmentering in het kader van de studie naar *bekendheid van Vlaamse opleidingsincentives* (IVOX, 2021).

De verschillende segmenteringsonderzoeken wijzen erop dat 'de' lerende Vlaming en 'de' niet-lerende Vlaming niet bestaat. Beide groepen zijn te onderscheiden in verschillende profielen of deelprofielen. Door het identificeren van de raakvlakken van de verschillende segmenteringen worden de inzichten over de verschillende segmenten verder verfijnd. De verschillende segmenteringsstudies bieden immers ten aanzien van elkaar aanvullende inzichten. Het segmentatieonderzoek van OESO biedt inzichten over de socio-demografische kenmerken van de segmenten, de motivatie van lerenden en niet-lerenden, drempels van niet-lerenden en leerdoelen van lerenden. Uit het customer journey onderzoek van burgers putten we informatie over geïnteresseerde niet-participerende en participerende burgers: hun motivatie, leerdoelen, drempels, hefboomen (enkel van de participerende burgers) en gebruikte informatiekkanalen over opleidingen. De studie over de bekendheid van opleidingsincentives biedt informatie over de attitude t.a.v. bijscholing en loopbaanbegeleiding, de kennis over bestaande opleidingsincentives, de nood aan info over opleidingsincentives en/of loopbaanbegeleiding en de geprefereerde informatiekkanalen voor opleidingsincentives en loopbaanbegeleiding, socio-demografische kenmerken, en leerdoelen van geïnteresseerde niet-participerende en participerende burgers,

Bijgevolg leidt de mapping tot een aantal bijkomende bevindingen over de profielen van de OESO-studie, waarvan er hieronder een aantal worden opgesomd. Het profiel 'Niet geïnteresseerd in leeractiviteiten' (OESO-segment 1) heeft raakvlakken met de profielen 'Aarzelende met nood aan loopbaanbegeleiding' en 'Naar-hulp-verlangende'. Deze laatste profielen hebben nood aan loopbaanbegeleiding en geven vaker dan gemiddeld aan graag info te ontvangen over steunmaatregelen. Hieruit kan afgeleid worden dat een bepaalde proportie van OESO-segment 1, hoewel dat profiel aangeeft geen leernood te hebben, loopbaanbegeleiding en informatie over steunmaatregelen nodig hebben en dat deze kunnen ingezet worden om personen die onder OESO-segment 1 vallen te stimuleren tot LLL.

Het profiel 'Ongemotiveerd omwille van leeftijds- en gezondheidsbelemmeringen' (OESO-segment 2) komt gedeeltelijk overeen met het profiel 'Autonome zonder nood aan leren', een profiel dat overtuigd is van de individuele verantwoordelijkheid van burgers om hun kennis en competenties up-to-date te houden. De gedeeltelijke overeenkomst van deze profielen levert bijkomende inzichten over de achterliggende filosofie en redeneringen van OESO-segment 2.

Ook leveren de overeenkomsten een fijnmaziger inzicht op over de drempels van de OESO-segmenten. Uit de overeenkomst tussen het profiel 'Gemotiveerd maar geconfronteerd met tijdsgerelateerde belemmeringen' (OESO-segment 3) en de 'Ontdekkingsreiziger op zoek naar maatwerk' en 'Berekende bijblijver' blijkt dat een bepaald aandeel van OESO-segment 3 niet enkel een tijdsgerelateerde drempel ervaart, maar dat deze ook een gebrek aan steun ervaart van de werkgever en gehinderd wordt tot deelname door een inflexibel opleidingsaanbod.



Daarnaast brengt de mapping ook inzichten over de drempels die participerende OESO-segmenten ervaarden. Zo blijkt uit de overeenkomst tussen het profiel 'Nemen deel in reactie op werksituatie' (OESO-segment 6) en 'Gestimuleerde bijblijver' dat een aandeel van OESO-segment 6 gehinderd werden in hun deelname door een gebrek aan tijd op werk en een gebrek aan een overzicht van het opleidingsaanbod. Ook levert de mapping inzichten op over de hefboomen die participerende OESO-segmenten hielpen om drempels tot leren te verlagen. Zo blijkt uit de overeenkomst tussen het profiel 'Nemen deel voor professionele en persoonlijke ontwikkeling' (OESO-segment 9) met de 'Gesteunde toekomstbouwer' dat voor een deel van OESO-segment 9 leerloopbaanbegeleiding, financiële en tijds-incentives en werkplekleren belangrijke hefboomen vormden tot leren.

De mapping van de verschillende profielen legt bepaalde kennislacunes bloot. Bij het mappen van de verschillende segmenteringsstudies werd duidelijk dat onze kennis over de verschillende profielen ongelijk verdeeld is. De profielen van het customer journey onderzoek en de bekendheid van opleidingsincentives vertonen hoofdzakelijk overlap met een specifiek aantal segmenten uit de OESO-studie. Hierdoor werd relatief meer aanvullende informatie geïdentificeerd van een aantal segmenten t.a.v. de OESO-segmenten die bleken minder of geen raakvlakken te vertonen met de andere segmenteringsstudies. Als gevolg van de opzet van het customer journey onderzoek werd er geen raakvlak gedetecteerd met de OESO-segmenten die worden gekenmerkt door burgers zonder leernood (OESO 1 en 2) en Vlamingen die hoofdzakelijk deelnemen aan (werkgerelateerd) leren omdat ze verplicht werden door hun werkgever, VDAB of uit een wettelijke verplichting (OESO 5). Het customer journey onderzoek beperkte zich met betrekking tot de onderzoekspopulatie tot burgers die deelgenomen hadden aan levenslang leren, of burgers die geïnteresseerd waren, maar uiteindelijk beslist niet deel te nemen. Daarnaast werden in dat onderzoek ook geen burgers bevroegd die verplicht waren tot deelname door hun werkgever of door reglementeringen. Het onderzoek over de bekendheid van de opleidingsincentives vertoonde dan weer vooral raakvlakken met de OESO segmenten die geen leernood ervaren (hoofdzakelijk OESO 1 en in mindere mate OESO 2), en de profielen die gemotiveerd zijn om te leren maar geconfronteerd worden met meerdere belemmeringen (OESO 4). In het onderzoek naar de bekendheid van de opleidingsincentives gaven slechts een beperkt aantal respondenten aan dat ze deelgenomen hadden aan een opleiding, hierdoor werd slechts 1 subgroep geïdentificeerd met overeenkomsten met een deelnemend OESO-segment (OESO 9).

Rekening houdend met de bevolkingspercentages die de OESO-segmenten vertegenwoordigen, concluderen we dat de mapping over een behoorlijk aantal burgers weinig of geen bijkomstige informatie verschafte. De mapping bood zeer beperkte of geen bijkomende informatie over burgers die niet gemotiveerd zijn om te leren omwille van leeftijds- en gezondheidsbelemmeringen (OESO 2), over Vlamingen die terughoudend zijn om te leren, maar verplicht zijn om deel te nemen (OESO-segment 5) en burgers die hoofdzakelijk leren in reactie op hun werksituatie (OESO 6). De OESO-segmenten 2, 6 en 5 vertegenwoordigen respectievelijk 18%, 17% en 16% van de bevolking. Rekening houdend met de vergrijzing van de bevolking kunnen we verwachten dat segment 2 in de toekomst nog verder zal toenemen. Huidig onderzoek kan nog onvoldoende de dynamiek vatten tussen de leeftijd, fysiek en mentaal welbevinden en leren. Gezien de meeste kwantitatieve bevolkingsstudies over levenslang leren zich beperken tot de actieve bevolking tot en met 65 jaar blijft onze kennis over de oudere leeftijdsgroepen beperkt.

Een tweede kennislacune waar we willen op wijzen is de link met informeel leren. Uit de OESO-studie komt naar voren dat ook mensen die niet deelnemen aan formeel en niet-formeel leren en ook geen nood ervaren om te leren wel aangeven dat ze hebben geleerd op een informele manier. Momenteel hebben we nog onvoldoende kennis over hoe formeel en niet-formeel leren enerzijds en informeel leren anderzijds

zich tot elkaar verhouden en beïnvloeden. Meer onderzoek is nodig naar de omstandigheden waarin meer laagdrempelige informele leeractiviteiten de deelname aan formeel en niet-formeel leren kunnen triggeren en op die manier nieuwe handvaten aanreiken om de deelname aan levenslang leren verder te stimuleren.



Levenslang leren in Vlaanderen: Ontdek en begrijp jouw publiek

Ontdek de inzichten uit **drie studies over levenslang leren*** in Vlaanderen. Leer meer over de **behoeften, drijfveren** en **barrières** van verschillende types lerenden. Gebruik deze inzichten om jullie eigen achterban beter te begrijpen en te ondersteunen.

MAPPING VAN SEGMENTERINGSTUDIES VOOR NIET-LERENDE SEGMENTEN

* Legende

OESO-segmentering
Grootte van de cirkel is representatief m.b.t. de bevolkingspopulatie in elk profiel, relatief kleine profielen werden niet opgenomen



www.oeso.org/publications/oeso-skill-strategy-implementation-guidance-for-flanders-belgium-2884645-en.htm

Customer Journey onderzoek burgers naar levenslang leren
Grootte van de cirkel is representatief m.b.t. de bevolkingspopulatie in elk profiel, relatief kleine profielen werden niet opgenomen

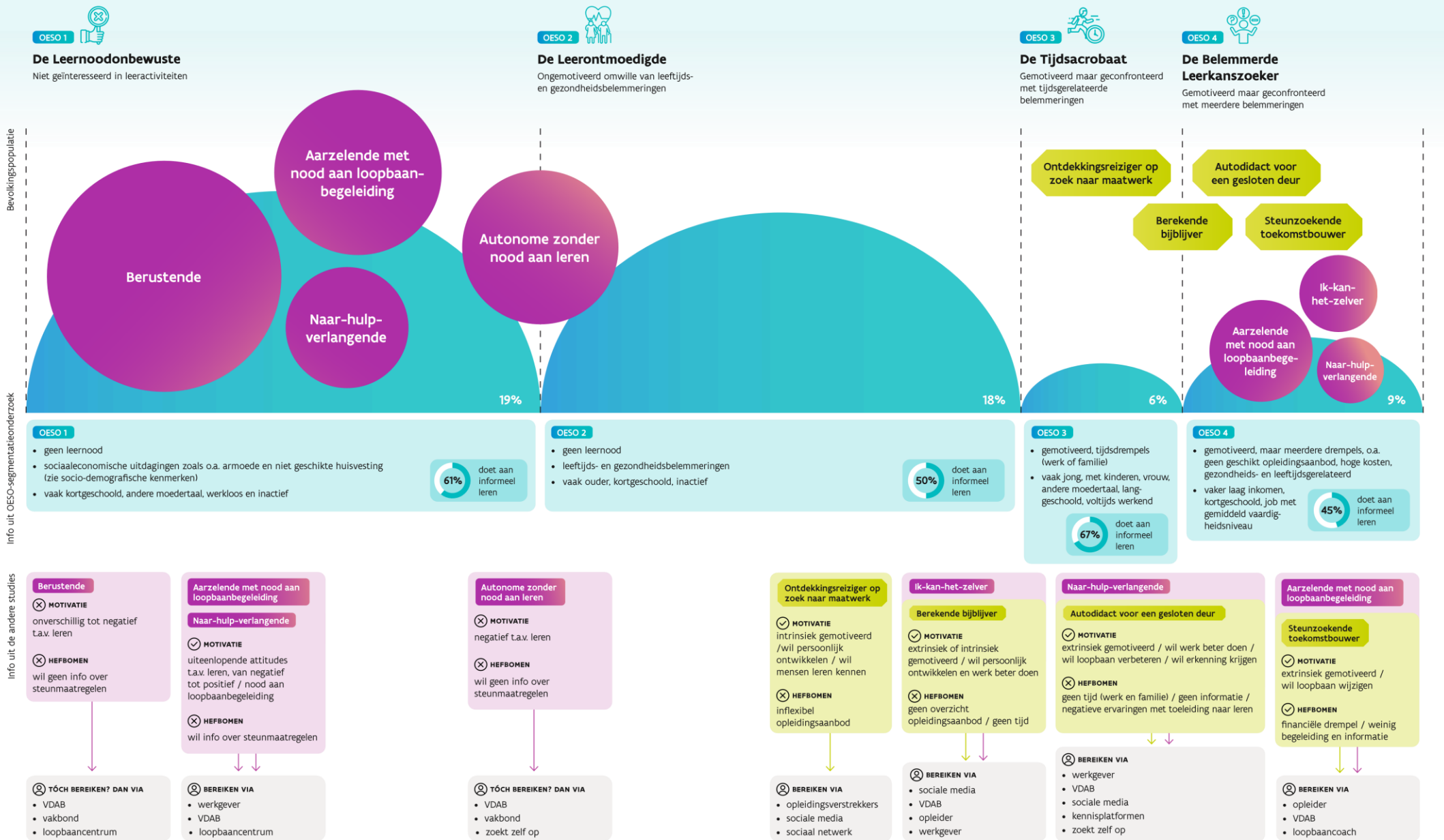


www.vlaanderen.be/publicaties/customer-journey-van-niet-participerende-en-participerende-burgers-naar-levenslang-leren-een-onderzoek-naar-de-persoonlijke-drempels-en-herbomen-van-burgers-naar-een-leernood

Bekendheid opleidingsincentives
Grootte van de cirkel is niet representatief m.b.t. de bevolkingspopulatie



www.vlaanderen.be/leerplatform-department-werk-en-sociale-economie/hulpdagen-van-het-leerplatform-bevolkingsenquête-2023-bekendheid-vlaamse-opleidingsincentives



Levenslang leren in Vlaanderen: Ontdek en begrijp jouw publiek

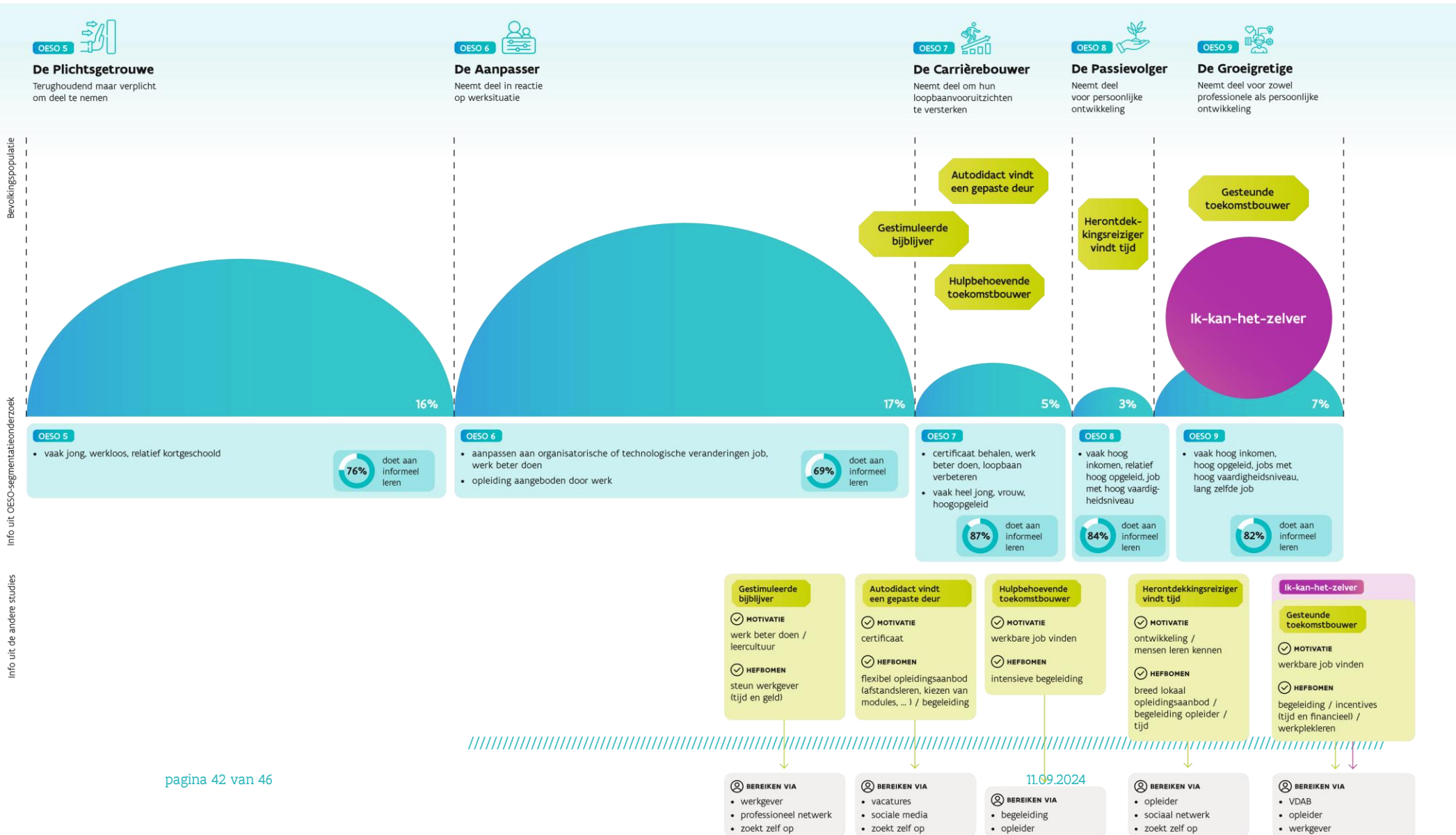
Ontdek de inzichten uit **drie studies over levenslang leren** in Vlaanderen. Leer meer over de **behoeften, drijfveren** en **barrières** van verschillende types lerenden. Gebruik deze inzichten om jullie eigen achterban beter te begrijpen en te ondersteunen.

MAPPING VAN SEGMENTERINGSSTUDIES VOOR **LERENDE SEGMENTEN**

Legende

- OESO-segmentering**
Grootte van de cirkel is representatief m.b.t. de bevolkingspopulatie in elk profiel
- Customer Journey onderzoek burgers naar levenslang leren**
Grootte van de cirkel is representatief m.b.t. de bevolkingspopulatie in elk profiel, relatief kleine profielen werden niet opgenomen
- Bekendheid opleidingsincentives**
Grootte van de cirkel is niet representatief m.b.t. de bevolkingspopulatie

QR codes and links to publications and implementation guides are provided for each segment.



Bronnen

Deci, E. L. & Ryan, R. M. (2000). The “What” and “Why” of Goal Pursuits: Human Needs and the Self-Determination of Behavior, *Psychological Inquiry*, 11(4), 227-268, DOI:10.1207/S15327965PLI1104_01

Nackaerts et al. (2021), Op weg naar een opleiding levenslang leren: een empathisch inzicht in de drempels en hefboomen die burgers ervaren. *Over.Werk. Tijdschrift van het Steunpunt Werk*, 31(2), 94-104.

OECD (2022), OECD Skills Strategy Implementation Guidance for Flanders, Belgium: The Faces of Learners in Flanders, OECD Skills Studies, OECD Publishing, Paris, [OESO Skills Strategy: implementatie-advies voor Vlaanderen | Vlaanderen.be](#)

Van den Broeck, A., Vansteenkiste, M., De Witte, H., Lens, W., & Andriessen, M. (2009). De Zelf-Determinatie Theorie: kwalitatief goed motiveren op de werkvloer. *Gedrag & Organisatie*, 22(4), 316-344.

Colofon

Samenstelling

Vlaamse overheid
Departement Werk en Sociale Economie
Koning Albert II-laan 35 bus 20
1030 Brussel
02 553 42 56
beleid.wse@vlaanderen.be
www.vlaanderen.be/departement-wse

Verantwoordelijke uitgever

Ann Van den Cruyce
plaatsvervangend Secretaris-generaal

Uitgave

september 2024
depotnummer D/2024/3241/051

