

# Toegankelijkheid van

# jeugdlokalen

Dit wenkenblad is een leidraad om de toegankelijkheid van jeugdlokalen en jeugthuizen te verhogen.

Het geeft ontwerpers, bouwheren en jeugdverenigingen een aantal tips om hun jeugdlokaal bereikbaar en bruikbaar te maken voor iedereen.

Naar het jeugdhuis of de jeugdvereniging gaan, plezier verzekerd! In de praktijk kan de ontoegankelijkheid van de lokalen er voor zorgen dat jongeren met een beperking worden uitgesloten en zo niet kunnen deelnemen aan de activiteiten.

Een toegankelijk gebouw en zijn omgeving zorgen ervoor dat iedereen kan meedoen. Het resultaat is een vlotte bereikbaarheid van het jeugdlokaal zowel te voet, met de fiets, met de auto als het openbaar vervoer. En bovendien creëert een toegankelijk gebouw een veilige plek voor kinderen en jongeren om te ravotten, samen te vertoeven ... Zo kan iedereen op een comfortabele manier deelnemen aan de activiteiten en worden er voor vele kinderen en jongeren meer kansen gecreëerd. Ook dat is toegankelijkheid!

Een toegankelijk gebouw is zowel van belang voor kinderen en jongeren met een fysieke beperking als voor kinderen en jongeren met autisme, met een been in het gips, slechtzienden ... Maar ook het sjouwen met bijvoorbeeld biertonnen en kampmateriaal verloopt een stuk makkelijker. Iedereen wint er bij!

Je hoeft niet altijd te verbouwen om te werken aan toegankelijkheid, vaak maken kleine ingrepen of verbeteringen al een groot verschil!





## Parkeerplaatsen

- Zorg voor een voorrijdmogelijkheid kortbij de toegang waar 1 à 2 wagens tegelijk kunnen stoppen om kinderen of jongeren af te zetten of op te halen.
- Maak 6% van de parkeerplaatsen (min. 1) voorbehouden voor personen met een beperking.
- Deze aangepaste parkeerplaatsen zijn min. 3,50 m breed en 5 m lang (6 m lang als de auto's achter elkaar geparkeerd worden). Ze liggen zo dicht mogelijk bij de toegang tot het gebouw (bij voorkeur niet verder dan 25 m).
- De ondergrond heeft een dwarshelling van max. 2% en is rolstoelvast (effen, aaneengesloten en stroef).
- Signaleer de aangepaste parkeerplaatsen duidelijk met gemarkeerde randen en een (officieel) bord.

## Fietsenstalling

- Baken de ruimte voor de fietsenstalling duidelijk af om te vermijden dat fietsen overal neergezet worden.
- Een overdekte fietsenstalling biedt meer comfort.
- Zorg voor voldoende ruimte voor het stallen van een fiets, maar ook voor een driewieler of bromfiets.

## Toegangspaden

- Min. 1 toegankelijk pad leidt van het openbaar domein, de voorrijdmogelijkheid, de aangepaste parkeerplaats en/of de fietsenstalling naar de (hoofd)toegang tot het gebouw.
- Toegangspaden zijn min. 1,50 m breed (ter hoogte van obstakels min. 90 cm). Plaats obstakels zoals een vuilbak of een zitbank aan één zijde van het pad.
- Zorg voor een rolstoelvaste ondergrond: effen, aaneengesloten en stroef. Ook in vochtige toestand is deze slipvrij.
- Overbrug niveauverschillen van meer dan 2 cm door minstens een helling en een trap.
- Maak de paden contrasterend met de omgeving. Zorg voor een goede verlichting.

- Vermijd tourniquets of draaimechanismen als toegangspoort tot het domein of het speelterrein.
- Luifels en overhangend groen komen niet lager dan 2,30 m.

## Buitenruimte - speelweide

- Niet elke buitenruimte moet verhard zijn. Voorzie een jeugdlokaal van een groen en avontuurlijk (speel)terrein voor verschillende leeftijdsgroepen. Bij een jeugdhuis is er eerder nood aan een gezellig plein of terras.
- Zorg voor een drempelloze overgang tussen binnen en buiten. Een niveauverschil tot max. 2 cm (afgeschuind) is toegelaten.
- De belangrijkste routes voldoen aan de wenken van de toegangspaden. Een verharde zone of pad maakt de speelweide vlotter bereikbaar.
- Zorg voor een goed overzicht over de speelweide. Een afsluiting, afrastering of haag zorgt voor veiligheid bij speelactiviteiten.
- In een grote open ruimte wordt vaak wild en beweeglijk gespeeld. Zorg ook voor meer beschutte ruimtes. Deze bieden plaats aan activiteiten voor kinderen of jongeren die het liever rustig houden.
- Onderhoud de speelweide (het groen) goed. Dit draagt bij aan de veiligheid, maar ook aan de toegankelijkheid.
- Maak een terras rolstoelvast en voldoende ruim om vlot te circuleren, ook als er tafels en stoelen staan.
- Stel obstakels steeds rechtlijnig op en plaats ze aan één zijde. Zo kunnen blinden en slechtzienden een vloeiende route volgen.
- Vermijd lage, moeilijk traceerbare obstakels zoals uitstekende of overhangende elementen.



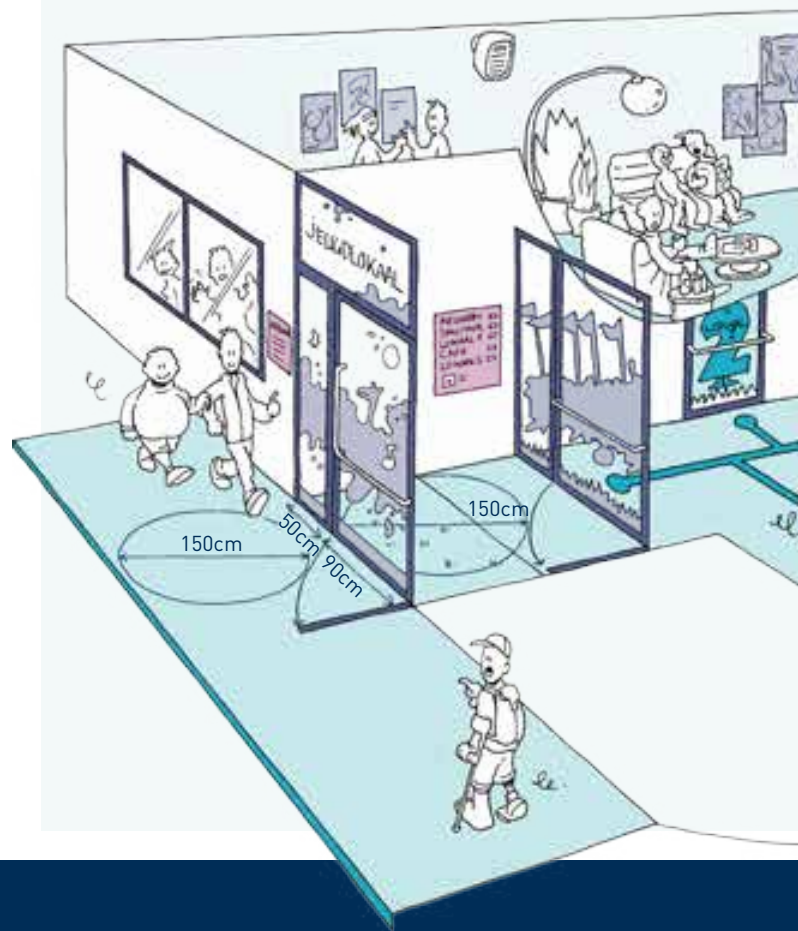
## Toegang tot het gebouw

- Maak de toegang tot het gebouw of het domein goed zichtbaar vanaf de straat met een naambord, verlichting, vormgeving, kleurgebruik ...
- Voorzie het gebouw van een goede bewegwijzering als het niet aan de straatkant ligt.
- Zorg voor een drempelloze toegang. Een niveauverschil tot max. 2 cm (afgeschuind) is toegelaten.
- Stem de maatvoering van de toegang en een eventueel sas af op het te verwachten gebruik: voldoende ruimte om te verzamelen met een groep, voor passage van grote groepen bij een fuif ...
- De vrije doorgangsbreedte van de deur is min. 90 cm. De vrije doorgangshoogte is min. 2,10 m.
- Zorg voor een vrije ruimte van min. 1,50 m diameter voor en achter de deur om met een rolstoel te manoeuvreren. Zorg aan de zijde van de deurkruk voor een opstelruimte van min. 50 cm.
- Stel een zelfsluitend pompmechanisme bij manueel bedienbare deuren voldoende licht af (max. 3 kg).
- Kies voor matten met korte haartjes en een antislip onderlaag. Zo vormen ze geen obstakel. Best liggen ze verzonken in de vloer.
- Voorzie glazen deuren en wanden van een contrasterende kleurmarkering op drie hoogtes: op ooghoogte, op heuphoogte en op vloerniveau.
- Breng een duidelijke signalisatie aan vanaf de toegang of de inkomhal naar de verschillende lokalen in het gebouw.



## Circuleren in het gebouw

- Alle lokalen zijn integraal toegankelijk (bereikbaar, betreedbaar, bruikbaar en begrijpbaar).
- Gangen en doorgangen zijn min. 1,50 m breed, ter hoogte van obstakels min. 90 cm.
- De vrije doorgangsbreedte van de deur is min. 90 cm. De vrije doorgangshoogte is min. 2,10 m.
- Zorg voor een vrije ruimte van min. 1,50 m diameter voor en achter de deur om met een rolstoel te manoeuvreren. Zorg aan de zijde van de deurkruk voor een opstelruimte van min. 50 cm.
- Vermijd drempels en obstakels op de looproute.
- Overbrug kleine niveauverschillen tot 18 cm met een helling. Overbrug grotere niveauverschillen met een combinatie van een trap en een helling of een rolstoeltoegankelijke lift bij een verdiepings-overbrugging.
- Kies voor rechte trappen die voldoen aan de trapformule:  $2 \times \text{optrede} + \text{aantrede} = 57 \text{ à } 63 \text{ cm}$ . De optrede is max. 18 cm, de aantrede min. 23 cm.
- Trappen zijn slipvrij. De onderste en bovenste trede en de tussenbordessen zijn voorzien van een contrastmarkering. Bovenaan de trap is een waarschuwingsmarkering aanwezig.



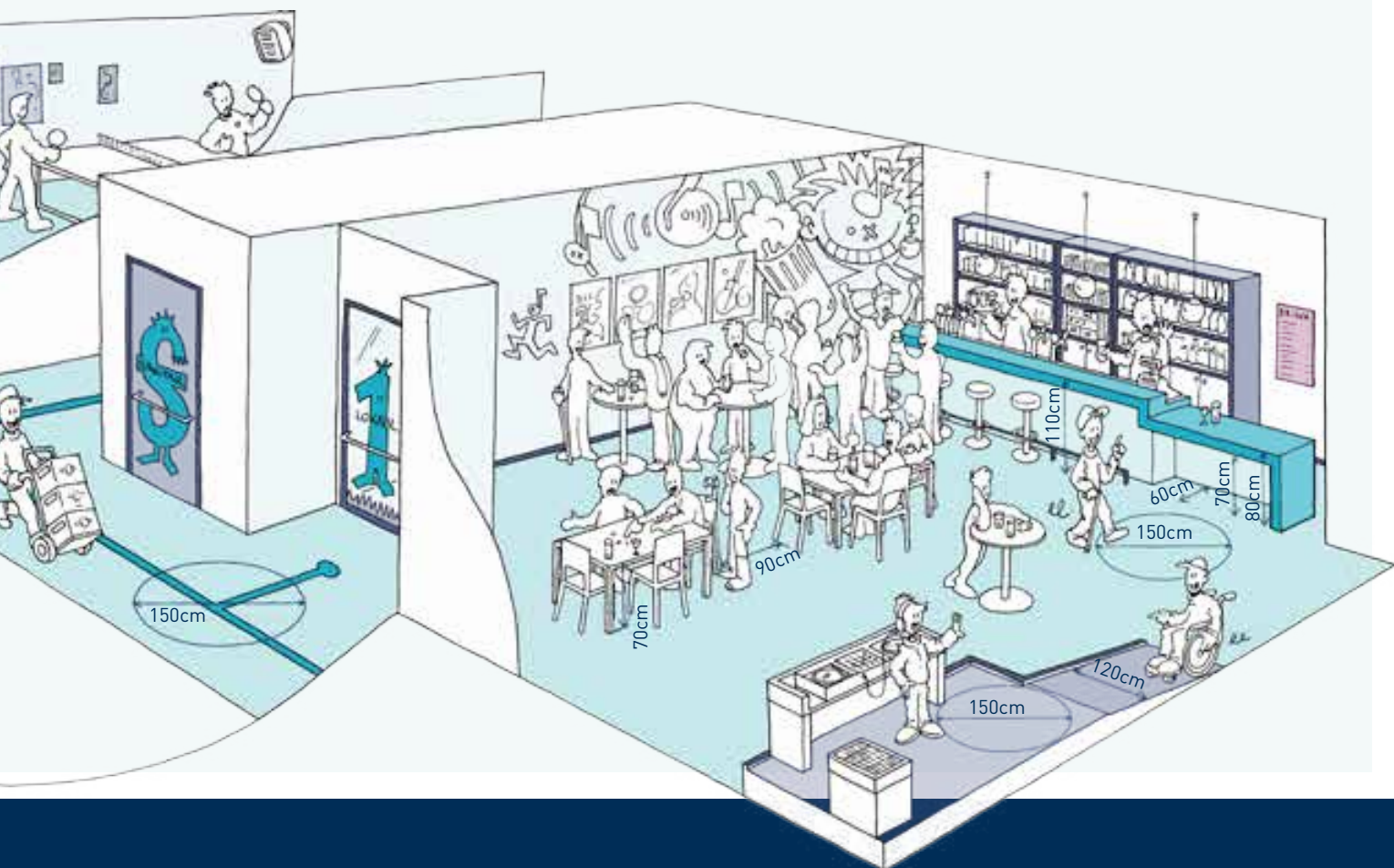


- Stem de hellingsgraad van hellingen af op het totaal te overbruggen hoogteverschil. Dit varieert van max. 10% bij niveauverschillen kleiner dan 10 cm tot max. 5% bij niveauverschillen van 50 cm of groter.
- Voorzie hellingen en trappen aan beide zijden van een goed omgrijpbare leuning op twee hoogten.
- Signaleer alle lokalen duidelijk met de naam van het lokaal of de groep, een logo ...

## Inrichting

- Stem de maatvoering van lokalen af op het aantal kinderen of jongeren en de activiteiten die erin doorgaan.
- Zorg in elke ruimte voor minstens één vrije en vlakke ruimte, waar een rolstoelgebruiker een draaicirkel van 1,50 m kan maken.
- Stel het meubilair rechtlijnig op. Doorgangen tussen het meubilair zijn min. 90 cm breed. Reken daarbij de gebruiksruimte van stoelen, zetels of tafels in.
- Lijn de looproute of de ruimte waar tafels en stoelen staan duidelijk af op de vloer. Zo blijft er altijd voldoende manoeuvreerruimte over.
- Zorg voor makkelijk verplaatsbaar meubilair. Zo kan er indien nodig meer ruimte gecreëerd worden.
- Voorzie een variatie aan stoelen. Stoelen met armleuningen geven meer comfort en steun bij het plaatsnemen en rechtstaan.

- Houd in de ruimte (aan een tafel, bij de zitelementen) enkele plaatsen vrij voor personen met een beperking. Ze zijn min. 90 cm op 1,40 m groot. Maak de route er naartoe voldoende breed om te kunnen manoeuvreren.
- Voorzie naast hogere tafels in het jeugdhuis of aan de bar, ook onderrijdbare tafels. Deze zijn min. 70 cm hoog, 60 cm diep en 90 cm breed zodat een rolstoelgebruiker of een jongere met een gebroken been er kan plaatsnemen.
- Maak een deel van de toeg verlaagd, zodat ook rolstoelgebruikers of kleinere personen bediend kunnen worden. Het verlaagd deel is max. 80 cm hoog.
- Kinderen en jongeren spelen vaak ongeremd. Maak de ruimte veilig en kies voor sterke en degelijke materialen. Kies steeds voor meubilair met afgeronde hoeken. De kleur is contrasterend met de omgeving (vloer, wand ...). Vermijd losliggende kabels.
- Een podium in het jeugdhuis kan uitgerust worden met een (verplaatsbare) helling. Deze voldoet aan de aanbevelingen van de hellingen.
- Is er een keuken, maak deze dan ook bruikbaar voor rolstoelgebruikers. Voorzie een verlaagd en onderrijdbaar aanrecht of een tafel om aan te werken. Maak de belangrijkste toestellen zoals een oven of microgolf bedienbaar op een hoogte tussen 90 cm en 120 cm.
- Sluit deuren van lokalen waar kinderen of jongeren geen toegang toe hebben zoals een technisch lokaal. Dit vermijdt onveilige situaties.



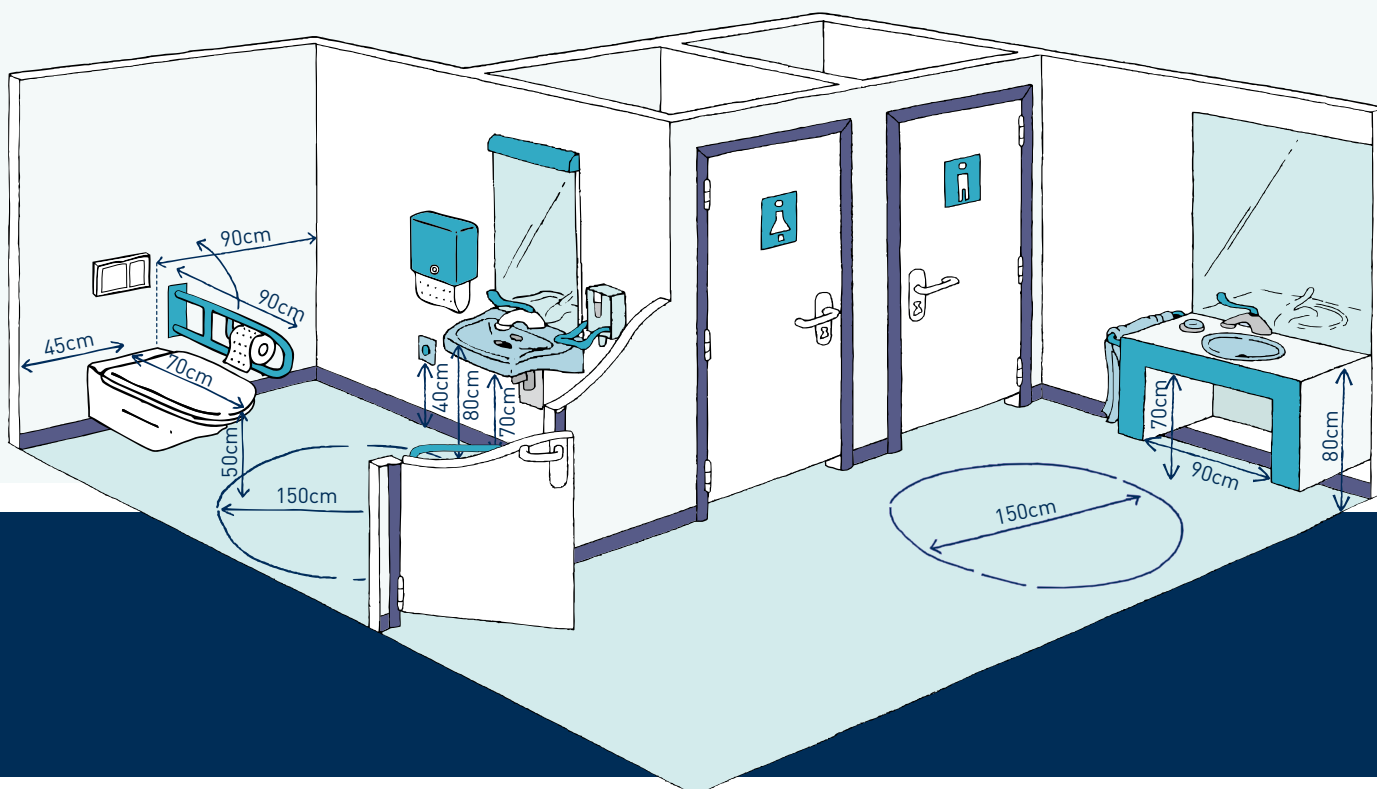
## Aangepast toilet

- Voorzie in elk sanitair blok minstens één aangepast toilet. Deze toiletruimte kan iedereen gebruiken en is multifunctioneel. Ze kan bijvoorbeeld ook dienst doen als EHBO-ruimte of uitgerust worden met een douche.
- Een aangepast toilet is min. 1,65 m x 2,20 m of 1,90 m x 1,95 m groot.
- De deur draait naar buiten open zodat ze niet geblokkeerd raakt door een liggende persoon bij een valpartij. Een horizontaal geplaatste greep aan de binnenzijde van de deur vergemakkelijkt het dichttrekken.
- Respecteer de ruimte die nodig is voor het gebruik van de toiletruimte:
  - Plaats de toestellen correct zodat een vrije draaicirkel van 1,50 m mogelijk is.
  - Voorzie naast de toiletspot minstens één vrije ruimte van min. 90 cm en voor de toiletspot een vrije ruimte van min. 1,20 m om een transfer te kunnen uitvoeren.
  - Plaats een vaste beugel tegen de wand en een opklapbare beugel aan de open zijde van de toiletspot.
  - Kies voor een onderrijdbare wastafel. De bovenrand van de wastafel bevindt zich op een hoogte tussen 80 en 90 cm.
- Maak gebruik van makkelijk bedienbare deurslotjes en een éénhendel- of automatische kraan aan de wastafel.
- Onderhoud de toiletruimte goed: deuren sluiten probleemloos, geen water op de vloer, voldoende toiletpapier ... Een aangepast toilet is geen bergruimte.

el

## Algemene aandachtspunten

- Maak gebruik van de eigenheid van de werking (logo, kleuren) om toegankelijkheid op een creatieve manier te verwerken in de signalisatie, de inrichting of de aankleding van de ruimten.
- Het gebruik van kleurcontrasten of verschillende materialen draagt bij tot een intuïtief gebruik van de ruimte. Zo kan bijvoorbeeld een gekleurde strook op de vloer de looprichting aangeven naar de lokalen of de fuifzaal.
- De kleuren van de wanden contrasteren met de kleuren van het plafond en de vloer.
- Voorzie overal een goede en gelijkmatige verlichting.
- Voorzie een goede signalisatie:
  - Maak gebruik van contrasterende kleuren en voldoende grote letters.
  - Zet tekst met achtergrond, beelden in kleur ... om in grijswaarden (zwart-wit kopie) om te zien of het contrast tussen twee kleuren groot genoeg is.
  - Maak gebruik van pictogrammen. Zeker voor kinderen die nog niet goed kunnen lezen, kinderen met een verstandelijke beperking of kinderen met autisme is dit belangrijk.
- Plaats informatieborden (prikborden, affichering) buiten de looproute of plaats ze in een nis zodat ze geen obstakel vormen. Voor het bord is er een vrije ruimte van min. 1,50 m diameter. Zo kan iedereen de inhoud van het bord rustig bekijken, heeft een persoon in een rolstoel of met krukken voldoende manoeuvreerruimte en kunnen anderen nog passeren.
- Vermijd transparante dragers (voor borden) of oneffen achtergronden zoals beelden of foto's. Zij zorgen voor een onduidelijke beeldvorming.
- Structuur is voor iedereen, maar vooral voor kinderen met autisme, heel belangrijk. Plaats een overzichtsbord met afspraken of de activiteiten van de dag aan de toegang of op een centrale plek.
- Personen met allergie hebben behoefte aan stofvrije en onderhoudsvriendelijke materialen.



## Communicatie en informatie

- Maak de website toegankelijk en vraag het AnySurfer-kwaliteitslabel aan.
- Geef juiste informatie over de toegankelijkheid van het jeugdlokaal zoals de aanwezigheid van een aangepast toilet, voorbehouden parkeerplaatsen ... Vermeld duidelijk de contactgegevens, de bereikbaarheid en andere praktische gegevens.

## Nog meer weten?

Op de website [www.toegankelijkejeugdlokalen.be](http://www.toegankelijkejeugdlokalen.be) vind je een schat aan informatie over hoe je kan werken aan de toegankelijkheid van je lokaal. Je vindt er goede voorbeelden, eerste hulp bij ontoegankelijkheid en tips en tricks! Schrijf je in op de nieuwsbrief. Deze houdt je op de hoogte van alle laatste ontwikkelingen.

Deze website is gerealiseerd door Enter, in opdracht van het agentschap Sociaal-Cultureel Werk voor Jeugd en Volwassenen, afdeling Jeugd.

## Regelgeving

Jeugdhuizen en jeugdlokalen zijn publiek toegankelijke gebouwen.

Ga je (ver)bouwen, dan dien je in **Vlaanderen** rekening te houden met de 'Vlaamse Gewestelijke Stedenbouwkundige Verordening van 5 juni 2009 inzake toegankelijkheid'.

Surf naar [www.toegankelijkgebouw.be](http://www.toegankelijkgebouw.be) voor meer informatie over deze regelgeving. Je vindt er ook het 'Handboek toegankelijkheid publieke gebouwen', werktools en heel wat tips voor het realiseren van toegankelijke gebouwen.

In **Brussel** dien je rekening te houden met de 'Brusselse Gewestelijke Stedenbouwkundige Verordening van 21 november 2006'.

Surf naar [www.stedenbouw.irisnet.be](http://www.stedenbouw.irisnet.be) voor meer informatie over deze regelgeving.

## Databank Toegankelijk Vlaanderen

Wil je een toegankelijk jeugdhuis of jeugdlokaal vinden of wil je de toegankelijkheid van je jeugdhuis of jeugdlokaal beter kenbaar maken voor bezoekers? Surf dan naar [www.toegankelijkvlaanderen.be](http://www.toegankelijkvlaanderen.be).

## Praktische informatie

Dit wenkenblad is een publicatie van Inter, met de steun van het Vlaamse Gelijkekansenbeleid.

Dit wenkenblad vermeldt een aantal basisrichtlijnen. Voor meer specifieke richtlijnen en advies op maat van uw project kunt u terecht bij Inter:

### Hoofdzetel Inter

Belgiëplein 1  
3510 Hasselt  
Tel. 011 26 50 30  
info@inter.vlaanderen  
www.inter.vlaanderen

### Vestigingen Inter

#### Kantoor Brugge

Baron Ruzettelaan 7/0  
8310 Brugge  
Tel. 050 60 20 75

#### Kantoor Sint-Niklaas

Parklaan 115b  
9100 Sint-Niklaas  
Tel. 03 766 49 68

#### Kantoor Roeselare - Events

Sint-Jorisstraat 1  
8800 Roeselare  
Tel. 051 24 22 06

U kunt dit wenkenblad ook aanvragen bij:

#### Vlaamse Overheid

#### Agentschap Binnenlands Bestuur

#### Afdeling Gelijke Kansen, Integratie en Inburgering

Havenlaan 88 bus 70  
1000 Brussel  
Tel. 02 553 58 46  
gelijkekansen@vlaanderen.be



In dezelfde reeks zijn ook de volgende wenkenbladen verschenen:

Toegankelijkheid van ...

appartementengebouwen, bibliotheken, cultuur- en gemeenschapscentra, gebeds- en bezinningshuizen, groengebieden, hogescholen en universiteiten, hotels, kantoren van vrije beroepen, medische praktijken, publiek domein, restaurants en cafés, scholen, signalisatie en informatie in en rond het gebouw, sociale diensten, speeltuinen, sporthallen en zwembaden, stembureaus, studiedagen, voetbalstadions, voetpaden, winkels.