

# Toegankelijkheid van

# scholen

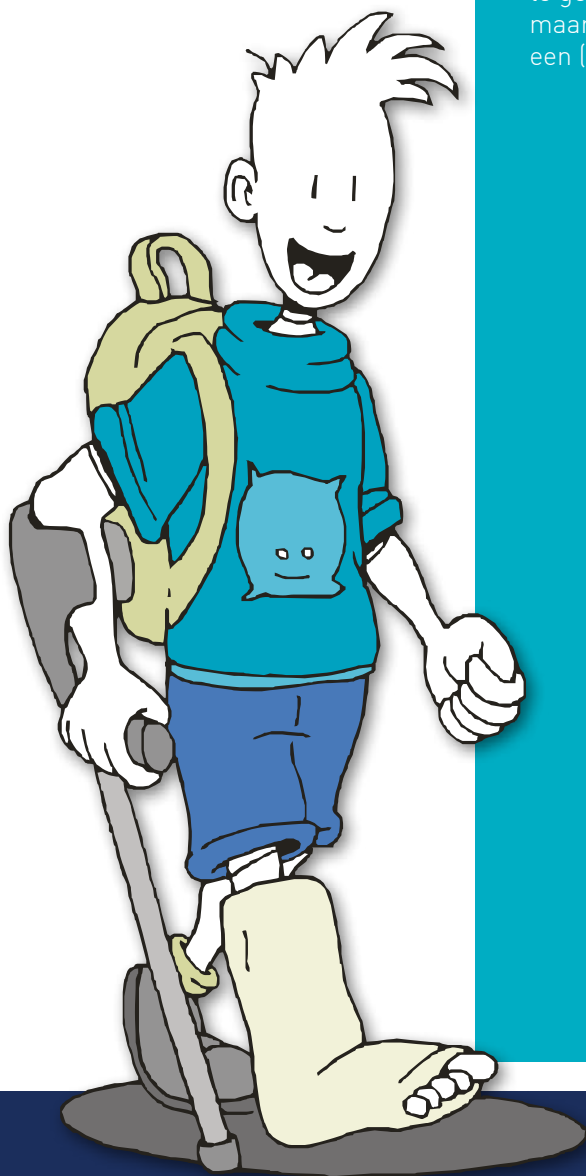
Dit wenkenblad is een leidraad om de toegankelijkheid van scholen te verhogen.

Het geeft ontwerpers, bouwheren en directies van scholen een aantal tips om hun gebouwen bereikbaar en bruikbaar te maken voor iedereen.

De keuze van een school is voor leerlingen met een beperking niet vanzelfsprekend. Veel scholen zijn niet of beperkt toegankelijk. Daardoor moeten sommige leerlingen dagelijks lange afstanden afleggen of zijn ze genoodzaakt een school voor buitengewoon onderwijs te kiezen.

Zowel leerlingen met als zonder beperking moeten samen naar school kunnen gaan. Dit werkt integratiebevorderend en werpt een buffer op tegen discriminatie.

Een toegankelijke infrastructuur is essentieel om iedereen dezelfde kansen en keuzemogelijkheden te geven. Het is een voordeel voor de leerlingen, maar ook voor ouders of leerkrachten met een (tijdelijke) beperking.



## Parkeerplaatsen

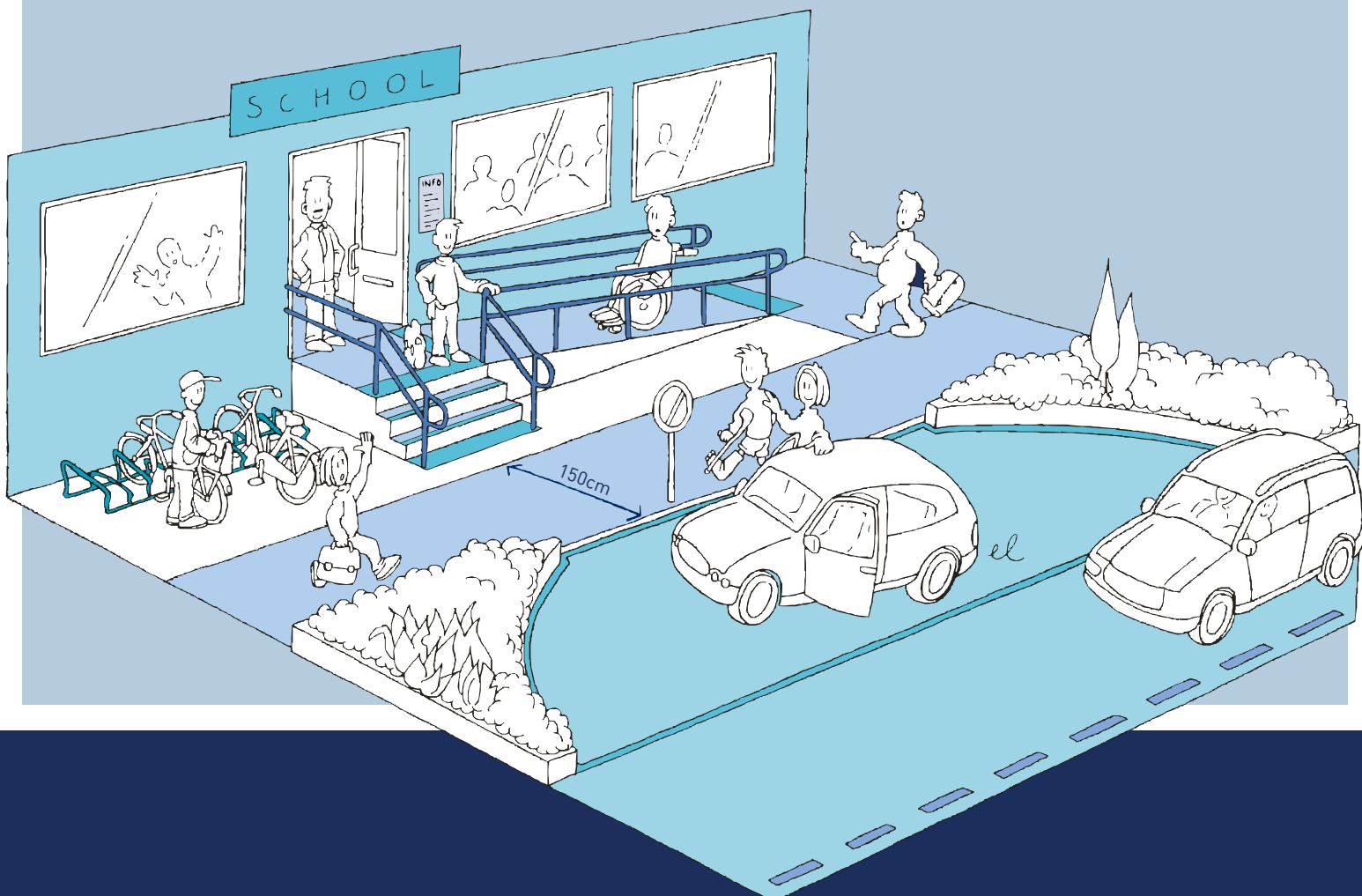
- Min. 1 parkeerplaats is aangepast en voorbehouden voor personen met een beperking.
- Deze parkeerplaatsen zijn min. 3,50 m breed en 5 m lang (6 m lang als de auto's achter elkaar geparkeerd worden) en liggen zo dicht mogelijk bij de toegang tot het gebouw (bij voorkeur niet verder dan 25 m).
- Ze worden duidelijk gesignaleerd (gemarkeerde randen en een officieel bord).
- Het parkeervak heeft een dwarshelling van max. 2% en heeft een rolstoelveste ondergrond (effen, aaneengesloten en stroef).
- Een voorrijdmogelijkheid vormt een meerwaarde voor personen met een beperking.

## Toegangspaden

- Toegangspaden zijn min. 1,50 m breed (ter hoogte van obstakels min. 90 cm). Alle obstakels worden aan één zijde van de looproute geplaatst.
- Ze hebben een rolstoelveste ondergrond (effen, aaneengesloten en stroef). Ook in vochtige toestand zijn ze slipvrij.
- Niveaoverschillen van meer dan 2 cm worden opgevangen door minstens een helling en een trap.
- De paden contrasteren met de omgeving en zijn steeds goed verlicht.
- Luifels en overhangend groen hangen niet lager dan 2,30 m.
- Aansluitende paden, voetpaden en trottoirafritten zijn goed bereikbaar.

## Toegang

- De toegang tot het gebouw is goed zichtbaar (signalisatie, vormgeving, kleurgebruik, tactiele en visuele contrasten,...).
- De toegang is drempelvrij. Een niveaoverschil tot max. 2 cm is toegelaten.
- De vrije doorgangsbreedte van de deur bedraagt min. 90 cm.
- Een zelfsluitend pompmechanisme bij manueel bedienbare deuren is voldoende licht afgesteld (max. 3 kg). Bij het volledig automatiseren van de toegangsdeur genieten schuifdeuren de voorkeur.
- Er is voldoende vrije ruimte voor en achter de deur (min. 1,50 m diameter) om met een rolstoel te kunnen manoeuvreren. Aan de zijde van de deurkruk is een opstelruimte van min. 50 cm voorzien.
- Glazen deuren zijn voorzien van een contrasterende kleurmarkering op drie hoogtes: op ooghoogte, op heuphoogte en op vloerniveau.
- Matten vormen geen obstakel indien ze korte haartjes en een antislip onderlaag hebben. Ze liggen best verzonken in de vloer.
- Aan de buitenzijde van de toegang is een informatiebord voorzien met de gegevens van de school (contactgegevens, onderwijsvorm,...).



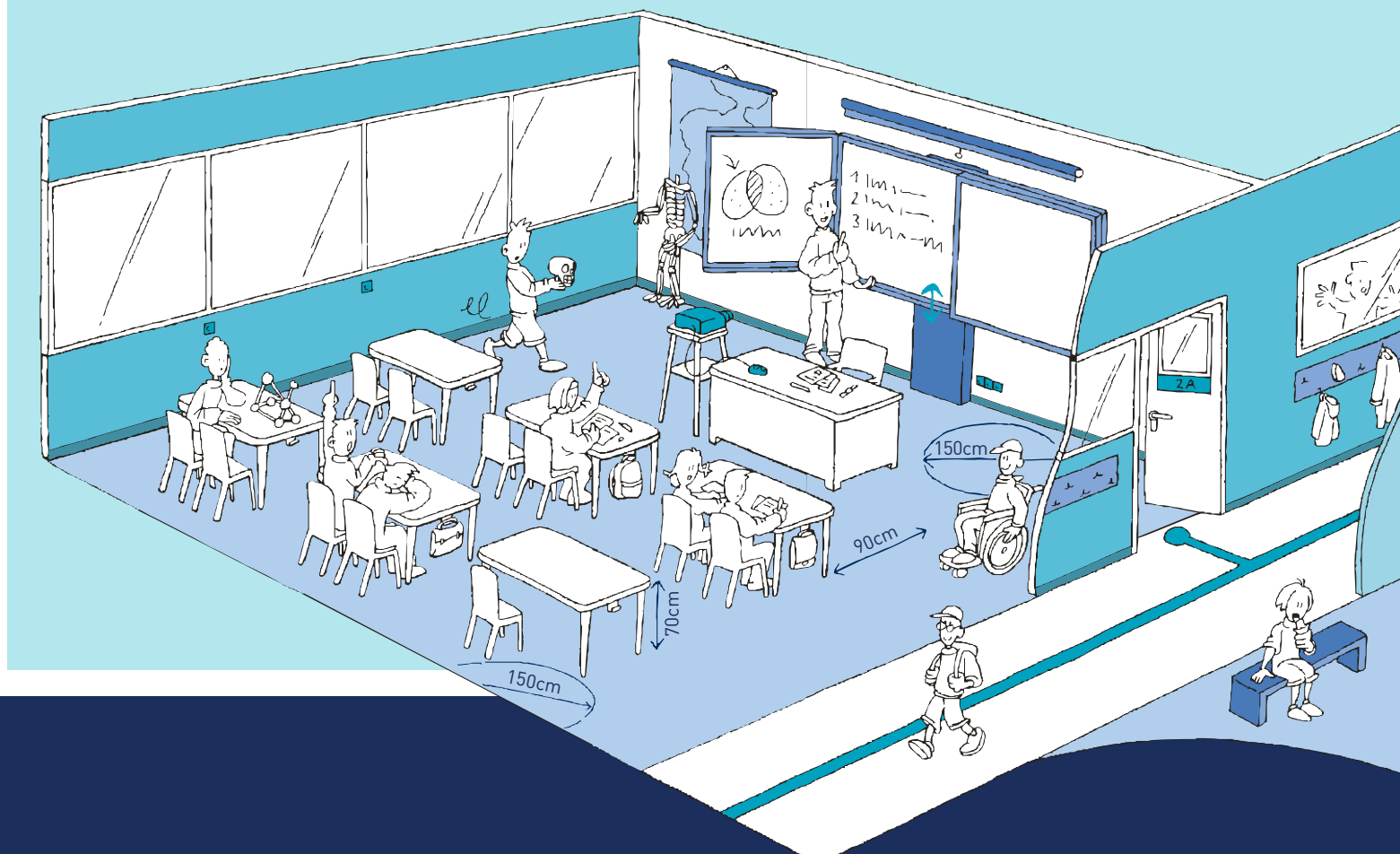
## Circuleren in het gebouw

- Alle lokalen en buitenruimten zijn integraal bereikbaar en toegankelijk.
- Drempels en obstakels op de looproute worden vermeden. Gangen en doorgangen zijn min. 1,50 m breed (ter hoogte van obstakels min. 90 cm).
- De vrije doorgangsbreedte van deuren bedraagt min. 90 cm. Bij manueel bedienbare deuren is er voldoende vrije ruimte voor en achter de deur (min. 1,50 m diameter). Aan de zijde van de deurkruk is een opstelruimte van min. 50 cm.
- Glazen binnendeuren en wanden zijn voorzien van een contrasterende kleurmarkering op drie hoogtes.
- Kleine niveaoverschillen (tot 18 cm) worden overbrugd door een helling. Grotere niveaoverschillen worden overbrugd met een combinatie van een helling of trap en een lift.
- Trappen zijn van het rechte type en voldoen aan de trapformule. Onder- en bovenaan de trap en op de tussenbordessen zijn de trapneuzen over de volledige breedte voorzien van contrastmarkering.
- De hellingsgraad van hellingen is afgestemd op het totaal te overbruggen hoogteverschil en varieert:
  - max. 10% bij niveaoverschillen tot 10 cm;
  - max. 5% bij niveaoverschillen van 50 cm of groter.
- Hellingen en trappen zijn voorzien van een goed omgrijpbare, dubbele leuning.
- De liftkooi is min. 1,10 m breed en 1,40 m diep. De automatische liftdeur heeft een vrije doorgangsbreedte van min. 90 cm. Voor de liftdeur is een vrije draairuimte met een diameter van 1,50 m

aanwezig.

## Klaslokaal

- Elk lokaal is voor- en achteraan voorzien van minstens één vrije en vlakke ruimte, waar een rolstoelgebruiker een draaicirkel van 1,50 m kan maken.
- Zorg voor een rechtlijnige schikking van het meubilair. Doorgangen tussen het meubilair zijn min. 90 cm breed. Reken daarbij de gebruikruimte van stoelen in.
- Het meubilair is verplaatsbaar, bestaat uit losse tafels en stoelen, heeft afgeronde hoeken en contrasteert met de omgeving.
- Tafels zijn onderrijdbaar. De ruimte onder de tafels is min. 70 cm hoog, 60 cm diep en 90 cm breed.
- Er wordt zoveel mogelijk gebruik gemaakt van audiovisueel lesmateriaal. Voorzie standaard aansluitpunten voor projectors. Losliggende kabels worden vermeden.
- Voorzie voldoende stopcontacten. Knoppen en schakelaars bevinden zich op een hoogte tussen 90 cm en 1,20 m.
- Het in de hoogte verstelbare bord is bereikbaar en gebruiksvriendelijk voor iedereen.
- Alle lokalen zijn goed en gelijkmatig verlicht. Schaduw, het rechtstreeks binnenvallen van zonlicht en reflecties (op computerschermen) worden vermeden.
- Slechthorende en slechtziende leerlingen zitten best vooraan. Het is ideaal als de leerkracht op een afstand van ongeveer 2 m staat en rustig en duidelijk spreekt.
- Belangrijke informatie en afspraken worden herhaald en op het bord geschreven.



## Speelplaats

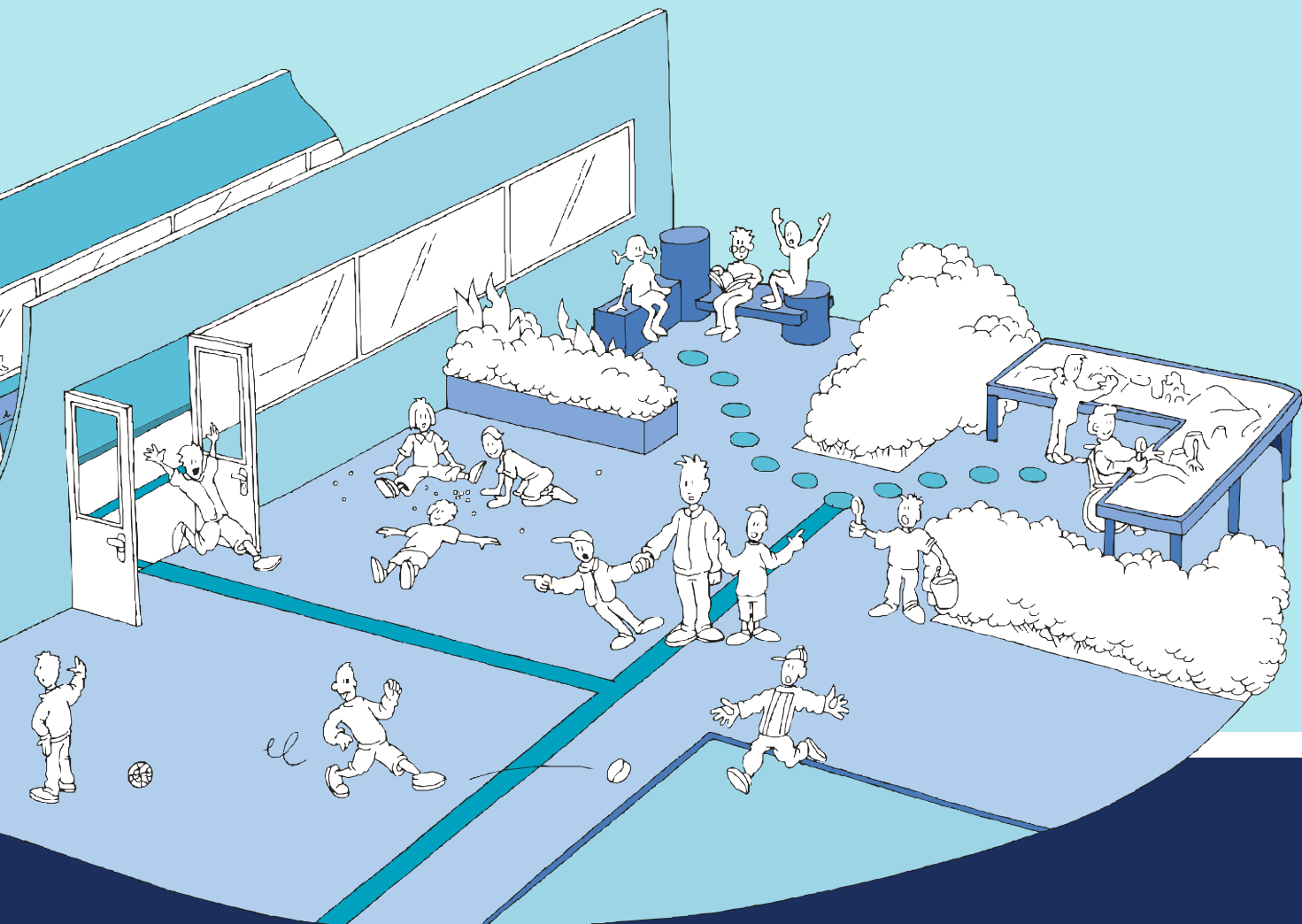
- Voor blinde of slechtziende leerlingen is het belangrijk dat er visuele en tactiele geleiding aanwezig is van de schoolpoort naar de speelplaats, van de speelplaats naar de klaslokalen, op de speelplaats naar de speeltoestellen en de zitbanken,... Deze geleiding kan bijvoorbeeld een gevel zijn, maar ook een verschil in bestrating.
- In een grote open ruimte wordt vaak wild en beweeglijk gespeeld. Kleine, beschutte ruimtes bieden plaats aan leerlingen die het tijdens de speeltijd liever rustig houden.
- Gebruik voor de speelplaatsinrichting materialen met zoveel mogelijk contrasterende kleuren.
- Vermijd lage, moeilijk traceerbare obstakels waarover men kan vallen en uitstekende of hangende delen waartegen men kan botsen.
- Er bestaan heel wat speeltoestellen die ook bruikbaar zijn voor kinderen met een beperking. Een onderrijdbare zandbak (op tafelhoogte) biedt bijvoorbeeld ook aan leerlingen in een rolstoel de mogelijkheid om mee te spelen.
- Geef bij een hoorbaar signaal (bel) ook een visueel signaal.

## Multifunctionele ruimte

- Voorzie in de ruimte enkele plaatsen die vrijgehouden worden voor rolstoelgebruikers. Deze vrije ruimte bedraagt min. 90 cm op 1,40 m en het gangpad is voldoende breed om te kunnen manoeuvreren.
- Als deze voorbehouden plaatsen zich niet op de begane grond bevinden, zijn ze bereikbaar met een helling of een lift.
- Een podium kan uitgerust worden met een (verplaatsbare) helling.

## Sportinfrastructuur

- Een school heeft vaak een eigen sportinfrastructuur ter beschikking. Ook deze dient integraal toegankelijk te zijn.
- Er bestaan specifieke richtlijnen voor de toegankelijkheid van sportinfrastructuur zoals sporthallen en zwembaden.



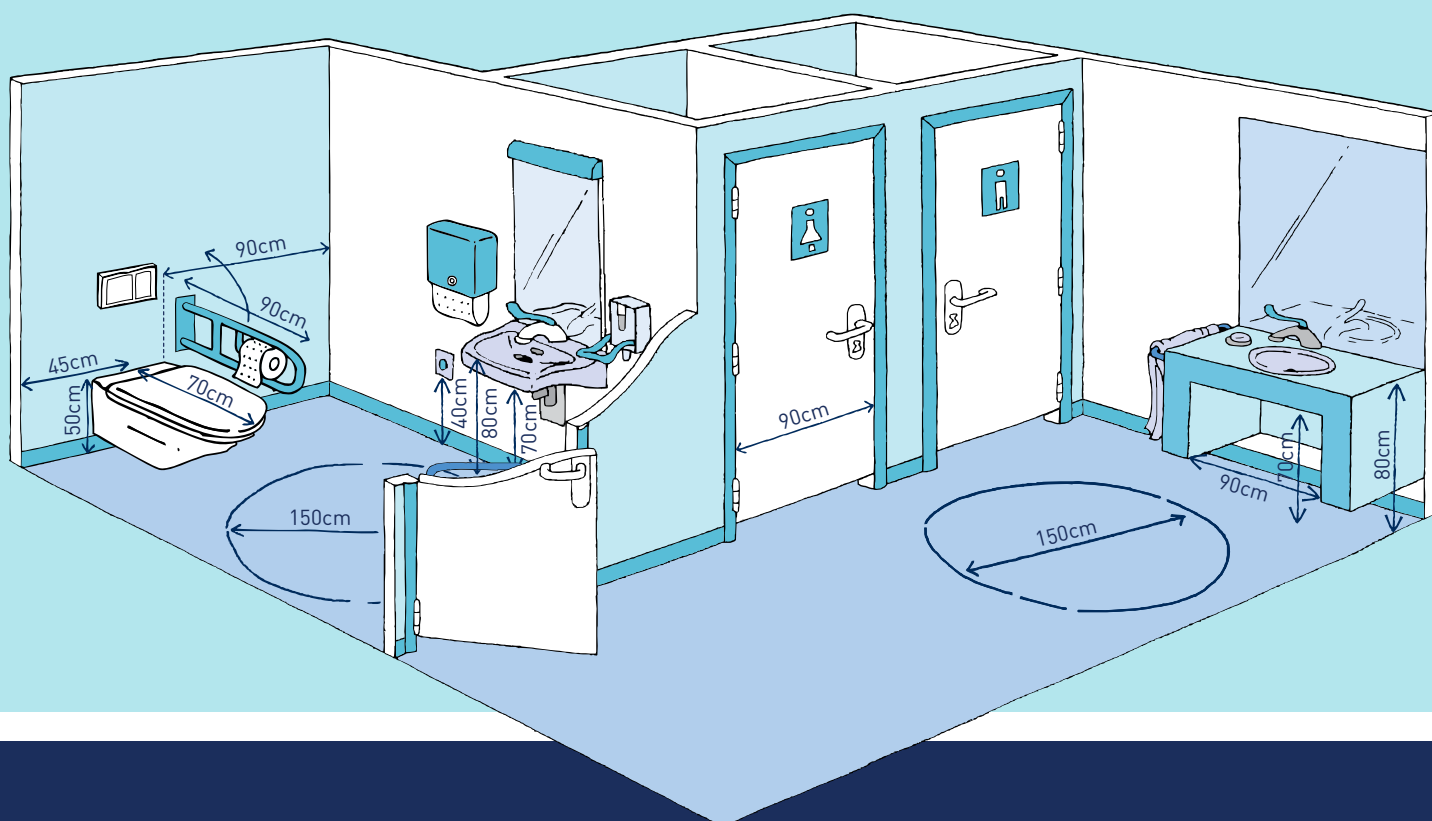
## Aangepast toilet

- Voorzie in de sanitaire ruimten per blok minstens één aangepast toilet.
- De toiletruimte is multifunctioneel en kan door iedereen gebruikt worden.
- Een aangepast toilet is min. 1,65 m x 2,20 m of 1,90 m x 1,95 m groot.
- De deur draait naar buiten open. Een horizontaal geplaatste greep aan de binnenzijde van de deur vergemakkelijkt het dichttrekken. Onder de deur is voldoende ruimte om in een noodsituatie met een dove of slechthorende persoon te communiceren.
- De toestellen zijn zo geplaatst dat een vrije draaicirkel van 1,50 m mogelijk is.
- Naast de toiletpot is minstens één vrije breedte van min. 90 cm en voor de toiletpot een vrije ruimte van min. 1,20 m om een transfer te kunnen uitvoeren.
- Voorzie een vaste beugel tegen de wand en een opklapbare beugel aan de open zijde van de toiletpot.
- De wastafel is onderrijdbaar (een vrije ruimte van min. 70 cm hoog, 60 cm diep en 90 cm breed). De bovenrand van de wastafel bevindt zich op een hoogte tussen 80 en 90 cm.
- Maak gebruik van een éénhendel- of automatische kraan en zeepdispenser en een automatisch handdoeksysteem.
- De toiletruimte is goed onderhouden (deuren sluiten probleemloos, geen water op de vloer, voldoende toiletpapier,...).



## Algemene aandachtspunten

- De kleuren van de wanden en het plafond contrasteren.
- Het hele gebouw is voldoende en gelijkmatig verlicht.
- Voorzie goede signalisatie. Maak gebruik van contrasterende kleuren en voldoende grote letters. Bij voorkeur worden letters en (universele) pictogrammen ook uitgevoerd in reliëf, zodat blinde en slechtziende personen bepaalde delen van de bewegwijzering kunnen betasten.
- Alle lokalen zijn duidelijk gesignaleerd met de naam of het lokaalnummer.
- Kledinghaakjes die op verschillende hoogtes hangen, kunnen door iedereen gebruikt worden. Voorzie er enkele op een hoogte tussen 90 cm en 1,20 m.
- In de leslokalen en aula's is een ringleiding voorzien. Zo kunnen personen met een hoorapparaat het geluid van een microfoon versterkt ontvangen. De ringleiding is aangegeven met het universele pictogram.
- Er is één contactpersoon aangesteld om personen met een beperking te begeleiden. Bij voorkeur is minstens één personeelslid de Vlaamse Gebarentaal machtig.



## Ondersteuning en begeleiding

Om kinderen meer gelijke kansen te bieden in het onderwijs is er het geïntegreerd onderwijs (GON). Het GON is een samenwerkingsvorm tussen het gewoon en het buitengewoon onderwijs. Leerlingen met een beperking kunnen met ondersteuning van een begeleider uit het buitengewoon onderwijs de lessen volgen in een school voor gewoon onderwijs.

Inclusief onderwijs (ION) gaat een stap verder. Het gaat ervan uit dat de onderwijsdoelstellingen per kind kunnen verschillen. Jongeren met een matig of ernstig mentale beperking kunnen aansluiten bij het gewoon lager of secundair onderwijs. Daar krijgen ze hulp die aangepast is aan hun specifieke noden. De nadruk ligt op de sociale integratie in de klas.

Een toegankelijk gebouw is een noodzakelijke voorwaarde om school te lopen. Aanpassingswerken om schoolgebouwen toegankelijk te maken zoals het aanleggen van een helling, het installeren van een lift of het aanpassen van sanitair, kunnen gesubsidieerd worden door het Agentschap voor Infrastructuur in het Onderwijs (AGION).

### AGION (Hendrik Consciencegebouw)

Koning Albert II-laan 15 - 1210 Brussel  
Tel. 02 221 05 11 – Fax 02 221 05 31  
info@agion.be – www.agion.be

De financiering van technische hulpmiddelen voor leerlingen met een beperking in het gewoon onderwijs gebeurt door het Agentschap voor Onderwijsdiensten, cel Speciale Onderwijsleermiddelen.

### AgODi (H. Consciencegebouw)

Koning Albert II-laan 15 - 1210 Brussel  
Tel. 02 553 92 46 – Fax. 02 553 92 45

## Regelgeving

Scholen worden beschouwd als publiek toegankelijke gebouwen. Ga je (ver)bouwen, dan dien je in Vlaanderen rekening te houden met de 'Gewestelijke Stedenbouwkundige Verordening van 5 juni 2009 inzake toegankelijkheid'.

Surf naar [www.toegankelijkgebouw.be](http://www.toegankelijkgebouw.be) voor meer informatie over deze regelgeving. Je vindt er ook het 'Handboek toegankelijkheid publieke gebouwen', werktools en heel wat tips voor het realiseren van toegankelijke gebouwen.

## Databank Toegankelijk Vlaanderen

Wil je een toegankelijke school vinden of wil je de toegankelijkheid van je school beter kenbaar maken voor bezoekers, surf dan naar [www.toegankelijkvlaanderen.be](http://www.toegankelijkvlaanderen.be).

## Praktische informatie

Dit wenkenblad is een publicatie van Inter, met de steun van het Vlaamse Gelijkekansenbeleid.

Dit wenkenblad vermeldt een aantal basisrichtlijnen. Voor meer specifieke richtlijnen en advies op maat van uw project kunt u terecht bij Inter:

### Hoofdzetel Inter

Belgiëplein 1  
3510 Hasselt  
Tel. 011 26 50 30  
info@inter.vlaanderen  
www.inter.vlaanderen

### Vestigingen Inter

#### Kantoor Brugge

Baron Ruzettelaan 7/0  
8310 Brugge  
Tel. 050 60 20 75

#### Kantoor Sint-Niklaas

Parklaan 115b  
9100 Sint-Niklaas  
Tel. 03 766 49 68

#### Kantoor Roeselare - Events

Sint-Jorisstraat 1  
8800 Roeselare  
Tel. 051 24 22 06

U kunt dit wenkenblad ook aanvragen bij:

#### Vlaamse Overheid

#### Agentschap Binnenlands Bestuur

#### Afdeling Gelijke Kansen, Integratie en Inburgering

Havenlaan 88 bus 70  
1000 Brussel  
Tel. 02 553 58 46  
gelijkekansen@vlaanderen.be



In dezelfde reeks zijn ook de volgende wenkenbladen verschenen:

Toegankelijkheid van...

appartementengebouwen, bankgebouwen, bibliotheken, cultuur- en gemeenschapscentra, gebeds- en bezinningshuizen, groengebieden, hogescholen en universiteiten, hotels, kantoren van vrije beroepen, medische praktijken, publiek domein, restaurants en cafés, signalisatie en informatie in en rond het gebouw, sociale diensten, speeltuinen, sporthallen en zwembaden, stembureaus, studiedagen, voetbalstadions, voetpaden, winkels.