



Vlaanderen
is open ruimte

Ruimte voor de Rand

15 jaar landinrichting
in de Vlaamse Rand

Een impressie, 2024

VLAAMSE
LAND
MAATSCHAPPIJ

VLM.be

Dit is een uitgave van de Vlaamse Landmaatschappij.
www.vlm.be

Deze publicatie is digitaal beschikbaar op www.vlaanderen.be/publicaties

1 oktober 2024



Redactie: Luc Vander Elst, Renaud Bocquet, Katrien Branders
Grafische vormgeving: Inge Hendriks
Beelden: © Vlaamse Landmaatschappij - tenzij anders vermeld bij de foto

Depotnummer: D/2023/3241/061

V.U.: Vlaamse Landmaatschappij, Bart De Schutter, wnd. gedelegeerd bestuurder, Koning Albert II-laan 15, 1210 Brussel



Vlaanderen
is open ruimte

Ruimte voor de Rand

15 jaar landinrichting
in de Vlaamse Rand

Een impressie, 2024





Ruim vijftien jaar gingen voorbij na de goedkeuring van de eerste landinrichtingsprojecten in de Vlaamse Rand en tien jaar geleden keurde de Vlaamse Regering het planprogramma goed dat landinrichting mogelijk maakt in heel de Vlaamse Rand. Een mijlpaal! Tijd om even terug te blikken en een overzicht te geven, maar meteen ook om vooruit te kijken naar wat nog tot de mogelijkheden behoort. Niet zonder enige trots stellen we in deze brochure de realisaties voor die dankzij landinrichting al mogelijk waren in een aantal van de 19 gemeenten.

Aan de hand van foto's voor en na de inrichting, geven we een beeld van wat het instrument landinrichting betekent voor onze open ruimte, onze natuur én voor de buurtbewoners, de passanten en de recreanten. Alle realisaties tonen is onbegonnen werk. We hebben een selectie gemaakt. Daarnaast geven we een inkijk in de concrete plannen voor de nabije toekomst. En ook op langere termijn hebben we nog heel wat in petto voor de Vlaamse Rand.

Bij elk project brengen we een selectie van enkele in het oog springende inrichtingsmaatregelen. Het valt meteen op dat droogte en wateroverlast hoofdrolspelers zijn in ons landinrichtingsverhaal, maar er gaat ook veel aandacht naar ecologie, erfgoed en recreatie. We zorgen voor nieuwe wandel- en fietsverbindingen of verbeteren de bestaande. Als aandachtige lezer vind je snel de rode draden in deze brochure: ontharding, natuurlijke inrichting, groen-blauwe dooradering, versterking van de open ruimte, meer ruimte voor water, trage wegen, cultuurhistorie, archeologie, lokale voedselvoorziening, landbouw, landschap, de link met Brussel, erosiebestrijding, enz.

Een vlaggenschip zoals 'landinrichting Vlaamse Rand', vaart niet zonder slag of stoot. Dankzij het werk van vele enthousiaste collega's en partners slagen we er als overheid in om koers te houden naar het behoud en de versterking van de open ruimte. Laat dat ook het doel zijn tijdens de komende jaren.

Luc Vander Elst,
projectmanager Vlaamse Rand tot 31 maart 2023

Renaud Bocquet,
projectmanager Vlaamse Rand vanaf 1 april 2023

Bart De Schutter,
wnd. gedelegeerd bestuurder Vlaamse Landmaatschappij



Grasduinen door het verleden

In 2007 keurde de Vlaamse Regering het landinrichtingsproject Plateau van Moorsel goed. Naast Huldenberg, Bertem en Kortenberg lag er ook een gedeelte in de Vlaamse Rand: Tervuren, Kraainem, Wezembeek-Oppeem en Zaventem.

In 2010 volgden de landinrichtingsprojecten Molenbeek-Maalbeek in Asse en Land van Teirlinck in Beersel en Linkebeek.

Omdat we plannen maakten voor 7 van de 19 gemeenten in de Vlaamse Rand en omdat die Vlaamse Rand hoog op de beleidsprioriteiten van de Vlaamse Regering stond, kregen we de toelating om een landinrichtingsproject voor de hele Vlaamse Rand aan te vragen. In 2011 stuwden we dat project met een klein team vooruit en in 2012 en 2013 schreven we het planprogramma Vlaamse Rand uit. Basis daarvoor was de ruimtelijke context in de Vlaamse Rand, de talrijke openruimte-vraagstukken en het openruimtebeleid van de provincie en van heel wat gemeenten in de Vlaamse Rand. Na ruim 80 overlegmomenten met lokale, provinciale en Vlaamse overheden en besturen en na een zeer uitvoerige bevraging van alle

mogelijke partners dienden we ons planprogramma in bij de Vlaamse Regering met tien gebiedsgerichte planzones en vier thematische doelstellingen. Op 16 mei 2014 kwam de fantastische beslissing dat de Vlaamse Regering zich helemaal kon vinden in het planprogramma Vlaamse Rand en daarvoor een landinrichtingsbudget zou vrijmaken van 37 miljoen euro, te spreiden in de tijd.

Met een dynamisch team konden we aan het werk. We vertaalden eerst ons planprogramma in een boek en een ingekorte brochure. We stelden de planbegeleidingsgroepen samen en we gingen vooral verder de boer op. Eerst lanceerden we enkele oproepen voor 'quickwins' of kleinere, snel te realiseren projecten. De resultaten daarvan zijn nog altijd mooie iconen in het landschap.

Bovendien blijven de vragen naar nieuwe landinrichtingsinitiatieven in de Vlaamse Rand op ons afkomen. Het geeft aan dat maatregelen en inrichting via landinrichting een absolute noodzaak zijn in een (verstedelijkende) omgeving waar de druk op de open ruimte immens is.

Tijdslijn

recente en toekomstige projecten



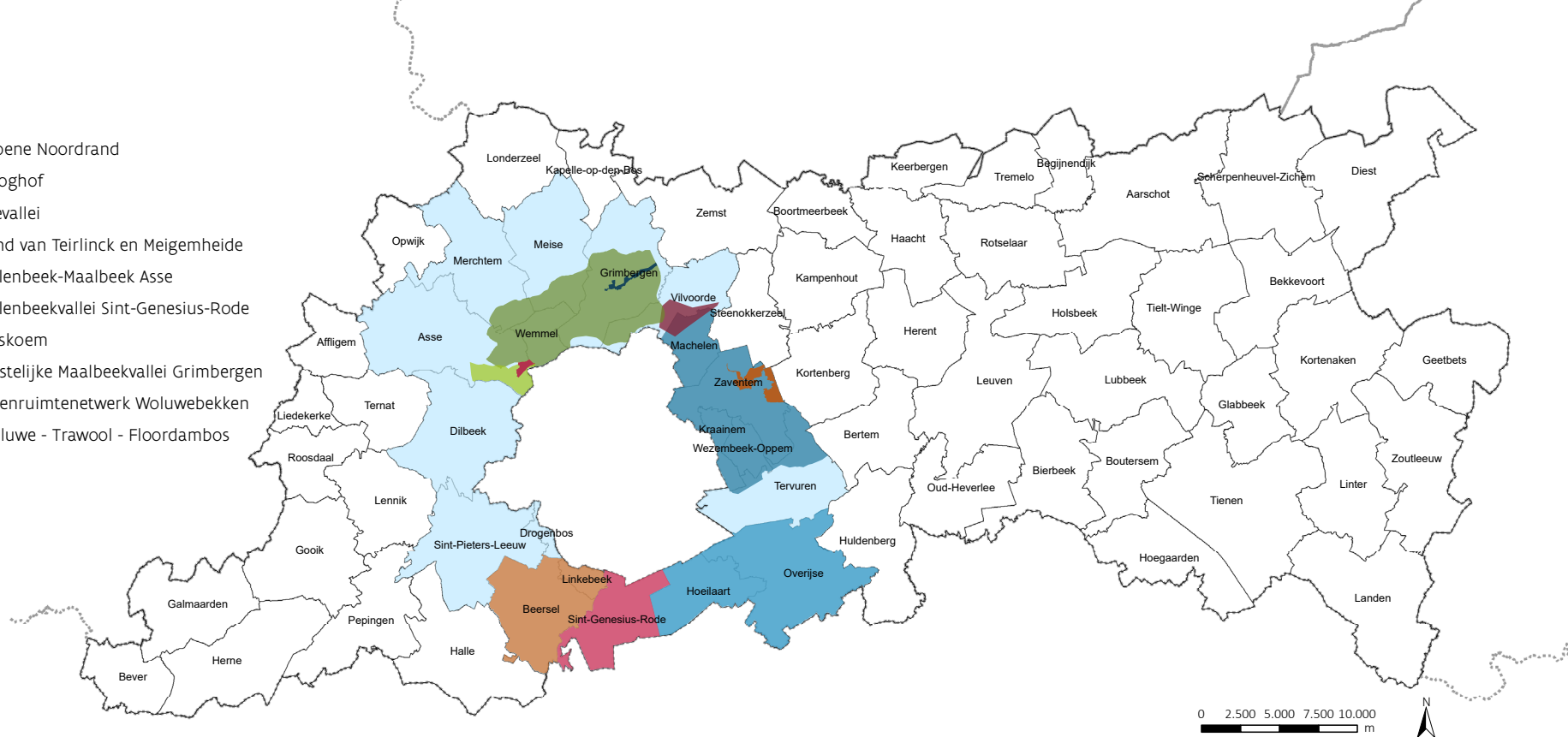


De planzones

Bij de opmaak van het planprogramma Vlaamse Rand deelden we de 19 gemeenten in tien verschillende planzones in. Die waren vooral richtinggevend voor de landinrichtingsprojecten, maar de hele Vlaamse Rand kwam in aanmerking voor landinrichting. De projecten die in de startblokken stonden, waren vooral projecten die tegen de grens met Brussel aanschurkten. Daar is de druk op de open ruimte immers het grootst.

Als we teruggrijpen naar die oorspronkelijke planzones, dan merken we dat er in bijna elk van die planzones beweging zit. De meeste planzones hebben een of meer landinrichtingsprojecten in de steigers staan en bij andere planzones staan ze op het programma. Een kort overzicht.

- Groene Noordrand
- Hooghof
- IJsevallei
- Land van Teirlinck en Meigemheide
- Molenbeek-Maalbeek Asse
- Molenbeekvallei Sint-Genesius-Rode
- Noskoem
- Oostelijke Maalbeekvallei Grimbergen
- Openruimtenetwerk Woluwebekken
- Woluwe - Trawool - Floordambos



Planzone MOLENBEEK-KWADEBEEK

- > Land van Teirlinck
- > Molenbeekvallei Beersel
- > Molenbeekvallei Sint-Genesius-Rode

Planzone ZENNE EN ZENNEKANAAL

- > Strategisch project Zennevallei
- > Water-Land-Schap Zennebeemden

Planzone VALLEI ZUUNBEEK

- > Proefproject 'Ruimte voor voedsel'
- > Aanvraag Zuunbeekvallei en Neerpede

Planzone NEERPEDE

- > Aanvraag Zuunbeekvallei en Neerpede

Planzone OPENRUIMTEPARELS DILBEEK-WEMMEL

- > Molenbeek-Maalbeek
- > Hooghof
- > Landinrichtingsproject Groene Noordrand

Planzone ASBEEK – STEENHUFFEL

- > Aanvraag Grote Molenbeekvallei Asse-Merchtem

Planzone MAALBEEKVALLEI

- > Groene Noordrand
- > Oostelijke Maalbeekvallei
- > Water-Land-Schap Klimaatrobuuste Groene Noordrand
- > Strategisch project Groene Noordrand

Planzone WOLUWE-TRAWOOL-FLOORDAMBOS

- > Woluwe-Trawool-Floordambos
- > Strategisch project Levende Woluwe

Planzone PARKENLANDSCHAP WOLUWE

- > Openruimtenetwerk Woluwebekken
- > Noskoem
- > Strategisch project Levende Woluwe

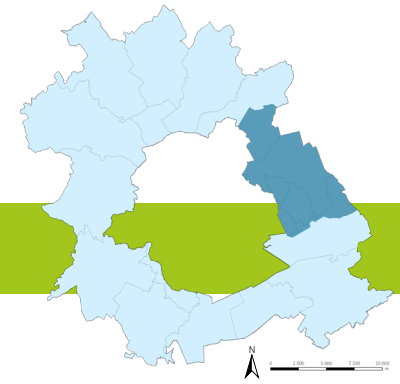
Planzone IJSEVALLEI

- > IJsevallei
- > Strategisch project Horizon+



Afgevinkt
op de werktafel

Openruimtenetwerk Woluwebekken



Het landinrichtingsplan Openruimtenetwerk Woluwebekken, op het grondgebied van Tervuren, Kraainem, Wezembeek-Oppem en Zaventem, maakt deel uit van het landinrichtingsproject Plateau van Moorsel, dat werd goedgekeurd in 2007. Voor Openruimtenetwerk Woluwebekken was een subsidiebedrag voorzien van 2,3 miljoen euro. Het landinrichtingsplan Openruim-

tenetwerk is volledig uitgevoerd. Het bevatte heel wat maatregelen om de open ruimte en de natuur te behouden, te versterken en te verbinden. Vooral de trage verbindingen en de inrichting van de open ruimtes rond de Woluwe en haar zijbeken springen in het oog. In het openruimtenetwerk Woluwebekken zijn er drie inrichtingsplannen goedgekeurd.



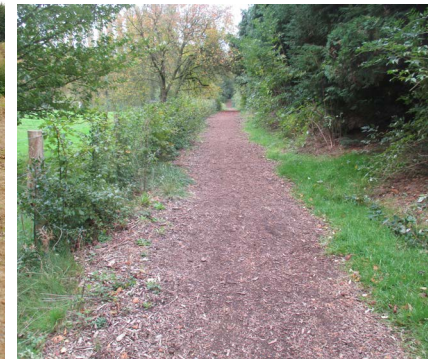


Fietslinken

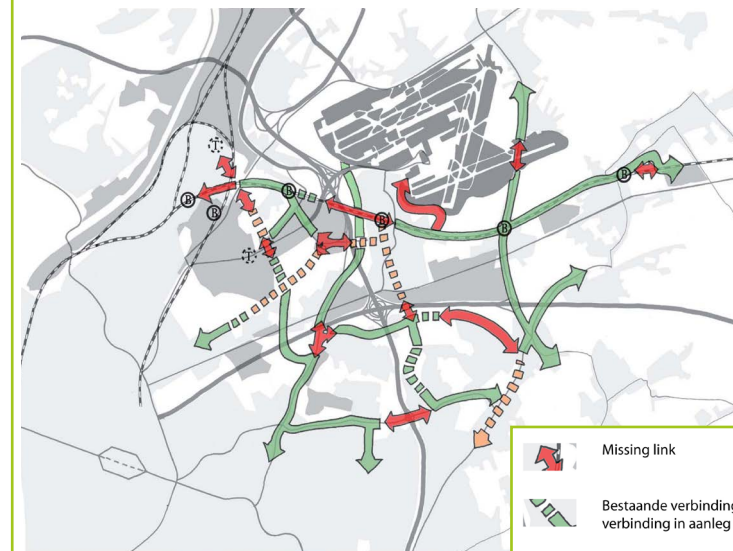
Het inrichtingsplan Fietslinken bevatte maatregelen rond ontbrekende schakels in het functionele en recreatieve fietspadennetwerk rond de verschillende open ruimtes. De eerste zes 'missing links' werden al in 2011 aangelegd in de gemeentes Zaventem, Wezembeek-Oppem en Machehen. Meestal gaat het om veilige fietsverbindingen van en naar school of werk en de fietsmogelijkheden in de streek zijn daardoor sterk uitgebreid.

Tegelijk gingen vrijwilligers uit de verschillende gemeenten op stap om de trage wegen uitgebreid in kaart te brengen en te inventariseren. Op basis van die informatie werd een nieuw wandelnetwerk uitgetekend. De samenwerking was meteen een stevige basis om een draagvlak te creëren in het gebied. Behalve ontbrekende schakels legden we ook nieuwe wandelwegen aan en maakten we oude trage wegen weer open. Andere delen van de wandelwegen verbeterden we. Het netwerk linkt ook groengebieden aan elkaar tot een groter geheel.

Wandelaars stappen nu bijvoorbeeld via een duidelijke bewegwijzering van het gemeentehuis van Kraainem tot het park van Tervuren, langs een mooi traject van parken, beekvalleien en een oude trambedding. In Zaventem en Kraainem legden we in een laatste fase het Woluwewandelpad aan. Dat sluit aan op het bestaande Woluwewandelpad in het Brussels Gewest en loopt tot in het Zoniënwoud.



Openruimtenetwerk - Missing links fietsverbindingen



-  Missing link
-  Bestaande verbinding of verbinding in aanleg
-  Geplande verbinding
-  Bebouwing
-  Industriezone
-  Nationale luchthaven te Zaventem
-  NMBS station
-  Tramstation (gepland)



A wide-angle photograph of a lush green landscape. In the foreground, there are tall, green reeds and grasses. A small stream flows through the middle ground, surrounded by more greenery. In the background, there are several large, leafy trees and a few people walking on a path. The sky is bright and clear.

Kleine Maelbeek en Vuilbeek

Het inrichtingsplan Kleine Maelbeek en Vuilbeek bevatte maatregelen om de groenstructuur van twee nevenlopen van de Woluwe uit te bouwen met aandacht voor landschap, ecologie, waterberging en recreatie. In de beekvalleien van de Kleine Maelbeek en de Wezembeek kregen drie parken een groen-blauwe inrichting: park Beekstraat in Wezembeek-Oppem, kasteelpark De Burbure in Kraainem en park Het Zeen in Zaventem. Ingebuisde beken legden we opnieuw open, zodat regen- en grondwater opnieuw een zichtbare plaats in de vallei krijgen. Bij die werken zijn maatregelen genomen om veel meer water op te vangen, op te houden en het ter plekke te laten insijpelen in de bodem. Zo gaan we de strijd aan tegen wateroverlast, maar ook tegen verdroging.

Het deels opnieuw openleggen van de Vuilbeek veranderde een traditioneel park in een natuurpark met recreatieve kansen. De vallei werd versterkt en kan als belangrijke groene as nu ook overstromingsproblemen aan. De weinige groene restruimte kreeg een natuurlijke inrichting: de beek kronkelt en de oevers hellen zacht om plantensoorten een kans te geven. Het pad loopt nu eens op de oever, dan weer bij het water. Zo krijgt het park een natuurlijk uitzicht en is het een oase van rust.





Het voormalige Dexia-domein op de grens tussen Wezembeek-Oppem, Kraainem en Zaventem kochten we deels aan. Het domein werd mooi heringericht als een openbaar toegankelijk kasteelpark 'de Burbure'.



In park het Zeen verdwenen twee asfaltwegen. Zo is het park nu één groot en groen geheel. Dankzij een nieuwe speeltuin en fit-o-meter is het fijn om er buiten te bewegen. Ook de aanleg van nieuwe wandel- en fietspaden draagt daartoe bij. We zorgden voor veilige verbindingen tussen de dorpskernen.





Woluweveld

In het inrichtingsplan 'Woluweveld' namen we maatregelen om het Woluweveld in te richten voor wandelaars en fietsers. Daarnaast was er aandacht voor het landschap en ecologie. Opvallend hier was de aanplant van heel wat extra bosgoed als ecologische corridor en de verbinding met Brussel.





Bijen- palen

Om natuur en landschap zo min mogelijk te belasten met de nieuwe recreatieve infrastructuur is gebruikgemaakt van 'levende wandelpalen'.

We kozen voor een zo neutraal mogelijke, overkoepelende signalisatie met een minimum aan tekst en logo's. Vandaag vind je overal onze 'bijenpalen'. Ze zijn gemaakt van onbewerkt, weerbestendig, inlands eikenhout.

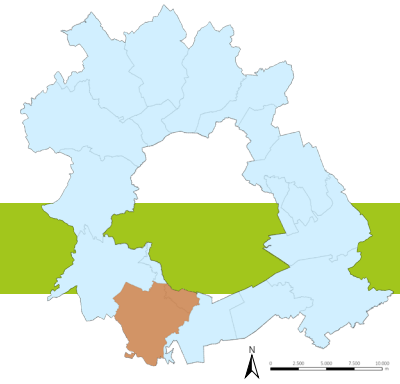
De wandelpalen doen dienst als broedplaats voor wilde bijen. Ook wijzen ze de weg of dienen ze als herkenningspunt. Zo voegen 'levende' wandelpalen een natuurwaarde toe aan het deels verstedelijkte landschap.

Op belangrijke punten staan grotere bijenpalen of zogenaamde 'totems'. Ze geven de 'poorten' aan tot de verschillende parken. In de Vlaamse Rand creëren we op die manier een streekidentiteit.



Afgevinkt
op de werktafel

Land van Teirlinck



Het landinrichtingsproject Land van Teirlinck, op het grondgebied van Beersel en Linkebeek, werd goedgekeurd in 2010 voor een subsidiebedrag van 3,7 miljoen euro. Het landinrichtingsproject Land van Teirlinck moet leiden tot een duurzame inrichting van de open ruimte in het gebied waardoor het authentieke karakter van de streek behouden blijft en zelfs versterkt wordt voor de verdere toekomst.

Het project is genoemd naar schrijver Herman Teirlinck.

We voer(d)en uit in verschillende fases. In 2024 werken we verder aan het project Molenbeekvallei en stellen we het laatste landinrichtingsplan voor dit project op: Meigemheide.



Kapittelbeek

De Kapittelbeek ontspringt in het Hallerbos en mondt nabij de dorpskern van Dworp uit in de Molenbeek. De beekvallei is de ecologische verbinding tussen het Hallerbos en de vallei van de Molenbeek in Beersel en Sint-Genesius-Rode. In de ruimere omgeving durft het water nu en dan voor problemen zorgen.



Grasstroken remmen erosie af. In de wijk het Geer is er nu meer openbaar groen en onthardden we enkele pleintjes. Het project kreeg financiering van het Europese project Green4Grey.





Het openbare domein van de wijk Geer kreeg een ecologische en speelse inrichting. Zo is er minder wateroverlast en gaat het gebied er ecologisch op vooruit.

Takkenrillen en broedstoven zorgen voor een aantrekkelijk leefgebied voor heel wat dieren.



Dankzij een reeks ecologische maatregelen heeft de Kapittelbeek meer ruimte gekregen en kronkelt ze opnieuw meer. Het water stroomt trager af en kan deels tijdelijk gestockeerd worden. De beek en de vallei functioneren beter en op een natuurlijke manier.



Het Consciencepad, langs de beek, werd op een meer geschikte plek heraangelegd. Er kwam extra bos en nieuwe hoogstamboomgaarden werden aangeplant.



Neerdorp

Aan de voormalige bezinkingsbekkens van de papierfabriek in Neerdorp legden we een nieuw buurtpark aan langs de voormalige Catala-site in de Demeurslaan. We ruimden de bekkens en herstelden de oorspronkelijke slotgracht rond de middeleeuwse motte. De Molenbeek kreeg er de nodige ruimte en het park beschikt nu over de nodige infrastructuur om er rustig te wandelen of te ontspannen. Op een speeltoren leven kinderen zich uit als ridders. In 2018 ging het park feestelijk open voor het grote publiek.



Molenbeekvallei Beersel

Het derde inrichtingsplan werd uitgewerkt voor de volledige Molenbeekvallei, met haar bronzone in het Zoniënwoud en haar monding in de Zenne in Lot.

De dorpskernen langs de Molenbeekvallei kampen regelmatig met wateroverlast. Het landinrichtingsplan voor de Molenbeekvallei richt een twintigtal

deelgebieden in Beersel en Sint-Genesius-Rode in, met aandacht voor het watersysteem, de landbouw, de ecologie, het landschap, de geschiedenis van het gebied en zachte recreatie, zoals wandelen en fietsen. Het landinrichtingsplan werd goedgekeurd in 2017 en is nog deels in uitvoering.





Alsebergse Beemd

In dit nieuwe natuurpark in het centrum van Alseberg, verbetert een mix van landinrichtingsmaatregelen het leven voor mens en dier. De asfaltparking en de bijbehorende vervuilde site van de vroegere Volvo-fabriek braken we op en op dezelfde plaats legden we een ruim wateropvangbekken aan. Zo strijden we tegen wateroverlast. In het natuurpark legden we voor amfibieën, libellen en waterminnende planten drie nieuwe poelen aan.

Vissen vermijden het verval ter hoogte van de Ensdellemolen dankzij de 'Broekmeanders', een

naam die de lokale bevolking heeft gekozen voor de nieuwe beek.

Een park zou geen park zijn zonder aandacht voor rust en recreatie. Het park is ook een veilige fiets- en wandelverbinding naar de scholen en winkels in de buurt.

De aangrenzende Gemeenveldsite kreeg een groene inrichting naast de school met speeltuigen, zitbanken en een mooi uitkijkterras bij De Lambiek.

Voor een zeldzame kever, het vliegend hert, creëerden we broedhopen. Larven van de kever overleven enkel dankzij dood en begraven hout. Met de broedhopen bootsen we dus de natuurlijke omgeving van de kever na.



Kinderen leven zich uit op de speelelementen die in een lus door het park en langs de paden staan.

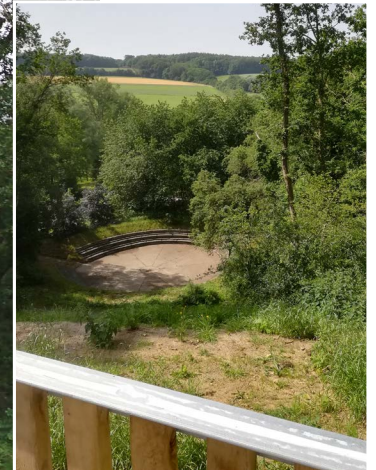


Destelheide

Langs de Destelheidestraat braken we het tennis-terrein uit. Op die plek krijgt heischraal grasland weer kansen en graven zandbijen opnieuw nesten in de grond. De weide aan de Groene Jagersstraat kreeg een nieuwe afsluiting en een schuilhok voor schapen. Zij zorgen immers voor het onderhoud van de weide. Rond het vormingscentrum ging de nodige aandacht naar kunst en uitkijkpunten om te genieten van het (nieuwe) landschap.



Rond het vormingscentrum Destelheide groeven we wadi's uit. Dit zijn uitgegraven kommen die het afspoelende regenwater opvangen en laten infiltreren. Erosie krijgt zo minder kans en de bosbodem spoelt niet weg.



Kunst en uitkijkpunten zorgen voor een volle beleving van het nieuwe landschap.



Molenbeekpad



De vroegere meanders van de Molenbeek hebben we opnieuw uitgegraven. Zo krijgt de Molenbeek meer ruimte om te kronkelen. Aan de papiermolen Denayer-Debecker losten we een knelpunt voor vissen op, zodat ze weer vrij naar de Zevenborrebeek kunnen zwemmen.



Deze plek maakt deel uit van het tracé van de nieuwe Molenbeekwandeling die loopt van parking Middenhut tot het station van Lot (16 km).





Meigemheide

Binnen het landinrichtingsplan Land Van Teirlinck wacht nog een laatste inrichtingsplan op uitvoering: Meigemheide-Linkebeekvallei. Hier onderzoeken we heel wat aspecten om op termijn tot een win-win te komen voor alle partners. Landbouwers vragen betere wegen, meer rechtszekerheid voor hun bedrijfsvoering en doordachte integratie van eventueel nieuwe functies in het landbouwgebied. De bronzone en de vallei van de Kesterbeek kunnen we ecologisch inrichten. Ook de erosieproblematiek en ruimte voor water vragen aanpak.



Ook bosuitbreiding, bosbuffering en het herstel van de hoogstamboomgaarden zijn opties.

Een beter beheer van de holle wegen en de versnipperde eigendomssituatie is nodig om het vliegend hert te beschermen.

Tot slot besteden we aandacht aan de wandel- en fietswegen in het gebied.



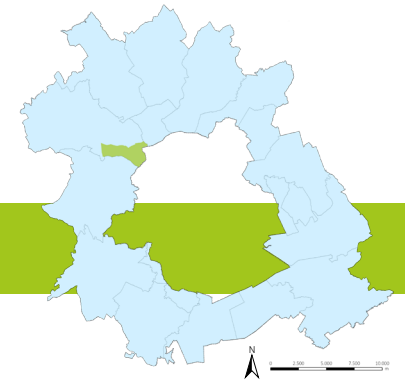
In het beschermde landschap van Meigemheide denken we aan natuurlijke (bos)verbindingen met kleine landschapselementen zoals hagen en houtkanten.





Afgevinkt
op de werktafel

Molenbeek-Maalbeek Asse



Het landinrichtingsproject Molenbeek-Maalbeek, op het grondgebied van Asse, werd goedgekeurd in 2010 voor een subsidiebedrag van 1,1 miljoen euro. Het is volledig uitgevoerd.

In april 2007 stelden de gemeente Asse, Natuurpunt Asse, Velt Groot-Asse en Regionaal Landschap Groene Corridor (nu Brabantse Kouters) de vraag om

de natuurwaarden van vier natuurgebiedjes, samen zo'n 27 ha, te versterken rond de Molenbeek en de Maalbeek in Zellik (Asse) en er een ecologisch en zacht-recreatief netwerk uit te bouwen. Zo vrijwaren ze de resterende open ruimte in Zellik van verdere versnippering en verstedelijking.





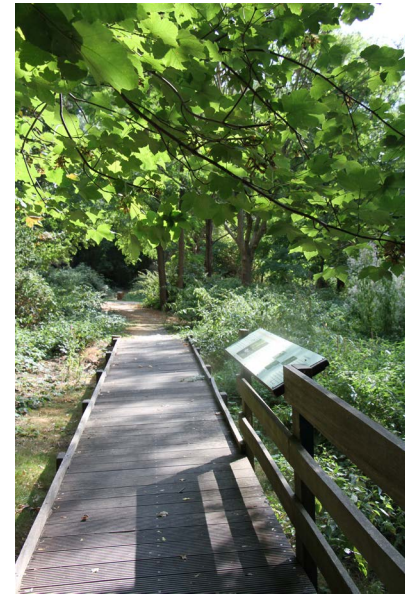
Breughelbroek

Het Breughelbroek was een verlaten, verwaarloosd en braakliggend terrein van ongeveer twee hectare. De vochtige bodem en de verwildering maakten het park steeds minder toegankelijk. Buurtbewoners vermeden deze plek die toch heel wat ecologische pareltjes herbergde.

Bij de herinrichting kwam een mooi compromis tot stand tussen ecologie en recreatie. Het park is nu een plek, waar het fijn is om te spelen en te vertoeven. Het Breughelbroek werd feestelijk geopend op 15 oktober 2011.



In 2011 legden we een trap en een glijbaan aan als verbinding met de naastliggende zes hoogbouwappartementen. Er kwam een grote boomzitbank. Twee speeltuinen en een avonturenparcours volgden.



Het bosgedeelte lag bezaaid met zwerfvuil. Door de buurtbewoners op verschillende manieren bij de planvorming te betrekken, is de sociale controle over het park sterk toegenomen en blijven de inrichtingsmaatregelen goed overeind. Een eerste initiatief samen met de buurtbewoners en vrijwilligers was trouwens een opruimactie van het zwerfvuil, samen met de kinderen uit de appartementen.



Een boomkunstenaar sculpteerde o.a. een vleermuis, een huiszwaluw, een uil, een salamander en een eikelmuis in de bomen.



Wijk Horing en omgeving

'Kerremanspark'

Het Kerremanspark is de groene schakel tussen de wijk Horing, het researchpark Zellik en de vallei van de Molenbeek. Tijdens de opmaak van het masterplan werden zowel de bewoners als de werknemers van het aanpalende researchpark bevroegd en geïnformeerd. De inrichting werd uitgewerkt in samenspraak met alle betrokken administraties, bedrijven van het naastgelegen researchpark en omwonenden. De werken begonnen in september 2017 en het park werd samen met de Zellikse schoolkinderen officieel geopend op 26 juni 2018. Het project maakte deel uit van het Europese LIFE project Green4Grey.

Het Kerremanspark is nu een organisch samenspel tussen natuur en recreatie. Het biedt een gevarieerd programma van bossen, picknickplekken, een bufferbekken met riet, speelbossen, open speelgazon en bloemenrijke hooilandjes.



Eind 2012 plantten we samen met bewoners, het regionaal landschap, de gemeente Asse en vrijwilligers van Natuurpunt vierduizend boompjes aan in het gebied. Op basis van een bevraging van de omwonenden doopten we park Horing om tot het 'Kerremanspark'.



Het Kerremanspark kreeg nieuwe wandelpaden, een joggingparcours, speel- en rustplekjes, picknickplekjes, enz. In het hart van het park verbindt een parklint van één kilometer al die sfeerzones.





Volkstuinen

Met het landinrichtingsproject Molenbeek-Maalbeek herwaarderen we de bestaande open ruimte. De volkstuinensite langs de Molenbeek was één van de groene eilanden. De site werd opgeruimd en er kwam een ecologische tuin met bijzondere aandacht voor de aanwezige natuurwaarden.



Er werd geïnvesteerd in de ontwikkeling van bos, de aanleg van een smulpark met bessenstruiken en fruitbomen, de aanleg van houtkanten en omvorming naar mooie soortenrijke bosranden. Langs de beek zijn twee nattere delen omgevormd naar mooie poelen waar kikkers, salamanders en libellen een nieuwe thuis vinden.

In 2020 zette de bouw van een modern nieuw 'samentuinhuis' de kroon op het werk.



Bekkerzeel

In 2023 hebben we de laatste werken van het landinrichtingsproject Molenbeek-Maalbeek afgerond met de uitvoering van Bekkerzeel.

De afschaffing van de spooroverwegen en de aanleg van de fietssnelweg tussen Zittert en Brusselsesteenweg, leidde tot een alternatieve ontsluiting voor het landbouwverkeer via Bekkerzeel. De ontsluiting biedt een mooie wandel- en fietsroute richting Zellik en Groot-Bijgaarden.



De landbouwwegen legden we deels aan als tweesporenbeton en deels als halfverharding type porfiersteenslag.

Akkerpalen beschermen de wegeniszone tegen inploegen. Ter hoogte van bochten en kruispunten is de verharde oppervlakte breder en volledig gesloten. Zo is het mogelijk voor landbouwmachines om goed te draaien.

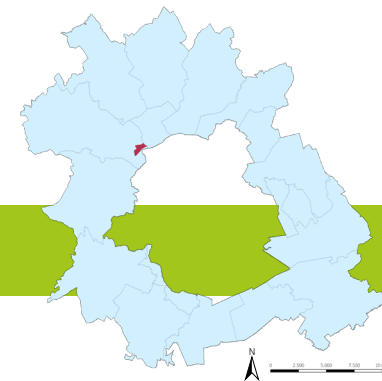






Afgevinkt
op de werktafel

Hooghof



Eind 2019 werd het landinrichtingsproject Hooghof in Asse-Zellik goedgekeurd voor een subsidiebedrag van bijna 450.000 euro. Het is volledig uitgevoerd.

In 2013 onderhandelde de Vlaamse Landmaatschappij in Zellik over de aankoop van 78 hectare grond rond de historische hoeve Hooghof. De VLM kocht 38 ha. In de buurt was het landinrichtingsproject Molenbeek-Maalbeek in voorbereiding en het landinrichtingsproject voor de Vlaamse Rand stond in de steigers. Dat, in combinatie met het eigenaarschap over heel wat gronden, was inspirerend om voor een zone van zowat 40 ha rond de hoeve een apart landinrichtingsproject uit te werken.

Het project ligt vlak naast de R0 en daarom kozen we voor maatregelen die rekening hielden met de mogelijke capaciteitsuitbreiding van de R0. De plannen werden uitgetekend vanaf 2017. Ze werden drie keer voorgelegd en uitvoerig besproken tijdens uitgebreide participatiemomenten met de gemeente en de bewoners van Zellik, in het bijzonder de bewoners van de naastgelegen wijk Wilgendaal. Zo evolueerde de betrokkenheid van de omgeving en de buurtbewoners naar een constructieve dialoog.

In augustus 2020 begonnen de werken om de unieke plek vlak bij de ring aantrekkelijker te maken voor mens en natuur.





We maakten nieuwe wandelverbindingen tussen de wijk Wilgendaal en de omgeving van het Hooghof. Gedeeltelijk lopen ze over vlonderpaden. Twee brugjes over een beek verbinden de wijk nu met het achterliggende landschap. Andere trage wegen en voetwegen kregen een opfrisbeurt. Een steenslagweg ruimde plaats voor een tweesporenbetonweg met een groene middenstrook. Verkeersmaatregelen halen het sluipverkeer weg, want voortaan mogen enkel aangelanden, landbouwverkeer en niet-gemotoriseerd verkeer de weg gebruiken.



Een zone rond wijk Wilgendaal kreeg een inrichting als parkgebied met een kleine historische hoogstamboomgaard en een hooiweide.



Langs de heraangelegde en nieuwe wegen werden bloksgewijs bijna 2000 planten aangeplant. Die zullen uitgroeien tot houtkanten die in dit open landschap voor heel wat dieren corridors creëren naar het Natura 2000-gebied Laarbeekbos en het parkgebied Wilgendaal.



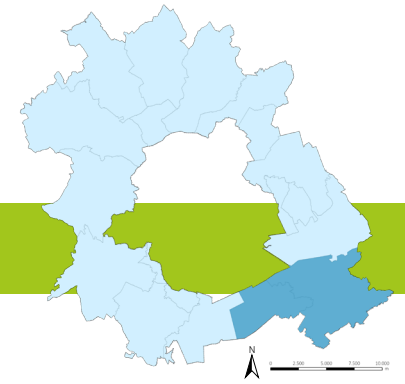
Andere maatregelen grijpen in op de droogte- en erosieproblematiek in het gebied. Ze beschermen niet alleen de landbouwgronden, maar vrijwaren ook de bewoning van water- en modderoverlast.





Afgevinkt
op de werktafel

IJsevallei



Het landinrichtingsproject IJsevallei, op het grondgebied van Overijse en Hoeilaart, werd goedgekeurd in 2019 voor een subsidiebedrag van 3,1 miljoen euro. Het wordt uitgevoerd in verschillende fases. Een deel van de werken is al uitgevoerd.

Met onze nieuwsbrief 'IJsevallei in Beweging' houden we op zeer regelmatige basis de belangstellende omwonenden en de lokale beleidsmakers op de hoogte van alle evoluties in het gebied, want er beweegt nog heel wat.



Kasteelpark Isque was het beginpunt van de maatregelen binnen landinrichting IJsevallei. De vijver van het kasteelpark Isque werd leeggelaten. Het slib werd verwijderd en de vijver kreeg nadien een natuurlijke inrichting met glooiende oevers. De kastanjabomen in de dreef zijn grotendeels behouden. Een paar zieke bomen werden vervangen door lindebomen. Ook hier beschermen we het zeldzame vliegend hert en creëerden we broedstoven. De historische kasteelmuur bouwden we opnieuw op. Het park kom je nu binnen via een nieuwe toegangspoort. Voor de kasteelmuur legden we de IJse open.



Vliegend hert © Jan - stock.adobe.com



Het park is rijk aan historische overblijfselen en die hebben we in de kijker gezet. Het voormalige jachtpaviljoen of de restanten ervan maakten we vrij van klimop en bomen. Het puin dat boven de oorspronkelijke vloer lag is geruimd. We dekten de vloer af en zaaiden in met gras. Zo blijft de vloer beschermd van weer en wind.





Toekomstbeeld Meeuwenlaan © Claar

We legden een waterinfiltratiebekken aan langs de Koestraat en zorgden voor bosuitbreiding. In de Meeuwenlaan en de Zwanenlaan namen we de asfaltverharding weg ter grootte van een voetbalveld. Later komt hier een natuurlijk overstromingsgebied met een vrij meanderende IJse: de IJsebroeken. In de Potvijver, aan de andere kant van het centrum van Overijse, halen we het slib weg. We richten de vijver opnieuw natuurlijk in en leggen er een knuppelpad aan en een vogelkijkwand.



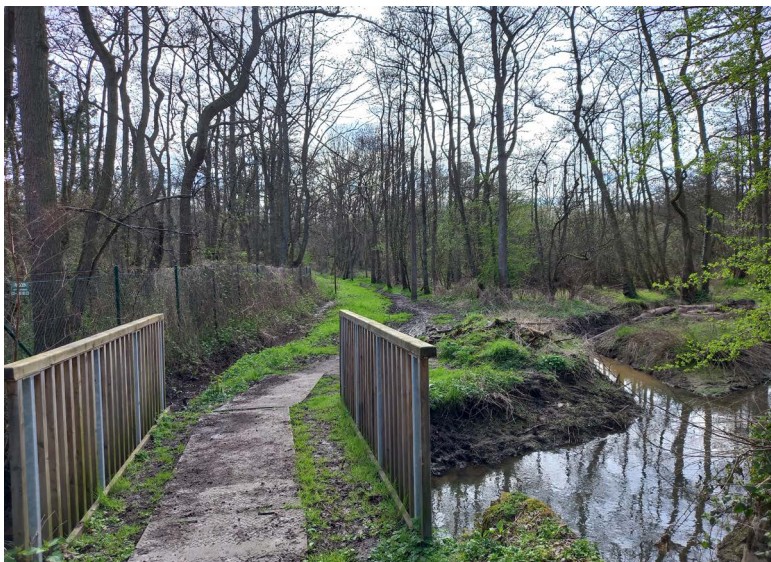
Paardenwater / Ten Trappen

Maatregelen IJse

In een tweede fase nemen we de vijvercomplexen bij de IJsebroeken en bij het natuurgebied Paardenwater / Ten Trappen onder handen. Ook daar volgen heel wat maatregelen die het gebied aangenamer maken voor mens en dier.



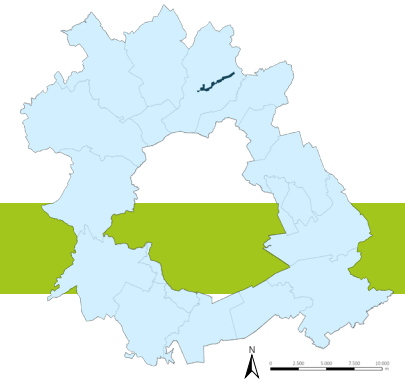
- Toegang
- Ontmoetingspunt
- B Plaatsen brug
- > Uitkijkpunt
- Onverhard wandelpad
- ✱ Rietkraag
- Beverbescherming
- V Vishelling
- B** Verbossen
- M** Moerasontginning
- H** Houtkant aanplanten
- Te verwijderen bomen/exoten
- Bestaande stuw te herstellen
- Bestaande stuw te verwijderen
- Bestaande overloop herstellen
- ✱ Afval en bergingen verwijderen





Afgevinkt
op de werktafel

Oostelijke Maalbeekvallei Grimbergen



Het landinrichtingsproject Oostelijke Maalbeekvallei Grimbergen op het grondgebied van Grimbergen werd goedgekeurd in 2020 voor een subsidiebedrag van 1,2 miljoen euro.

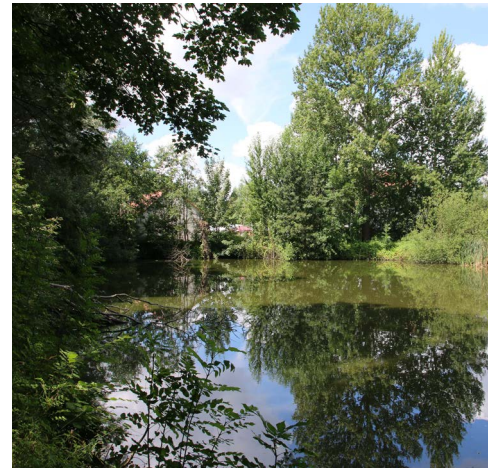
Het past perfect in het beheersplan erfgoed van de gemeente en voert onder meer heel wat van de maatregelen uit dat beheersplan versneld uit. De uitvoering gebeurt in vier opeenvolgende fases.



In een eerste fase creëren we een nieuw park ten zuiden van het vliegveld. Alle overbodige infrastructuur verdwijnt. De omheiningen nemen we weg en verplaatsen we. Het park wordt publiek toegankelijk en verbindt de kanaalzone met het Lintbos en het centrum van Grimbergen.

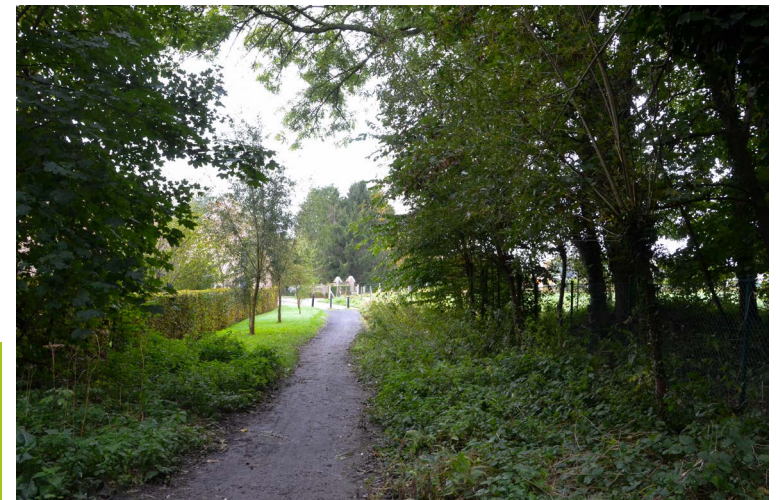


In een tweede fase pakken we de vijvercomplexen in de buurt van de Tommenmolen aan. We ontslibben, richten ecologisch in en geven meer ruimte aan water. De natuur krijgt meer kansen. Meerdere vijvers krijgen de aanduiding openbaar hengewater.



We zetten het aanwezige erfgoed in de kijker en planten opnieuw een hoogstamboomgaard aan naast de Oyenbrugmolen.

Een derde fase verbetert de doorwandelbaarheid van het gebied, vooral langs de vallei.



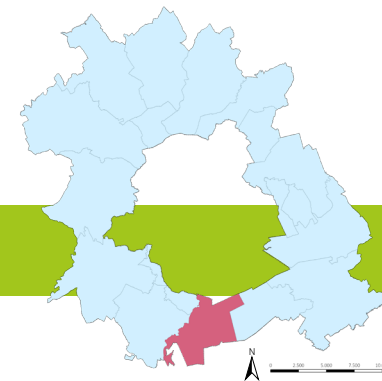
Tot slot leggen we in de buurt van de Tommenmolen en in het park bij het vliegveld nog natuurlijke speelplekken aan voor de kinderen.





Afgevinkt
op de werktafel

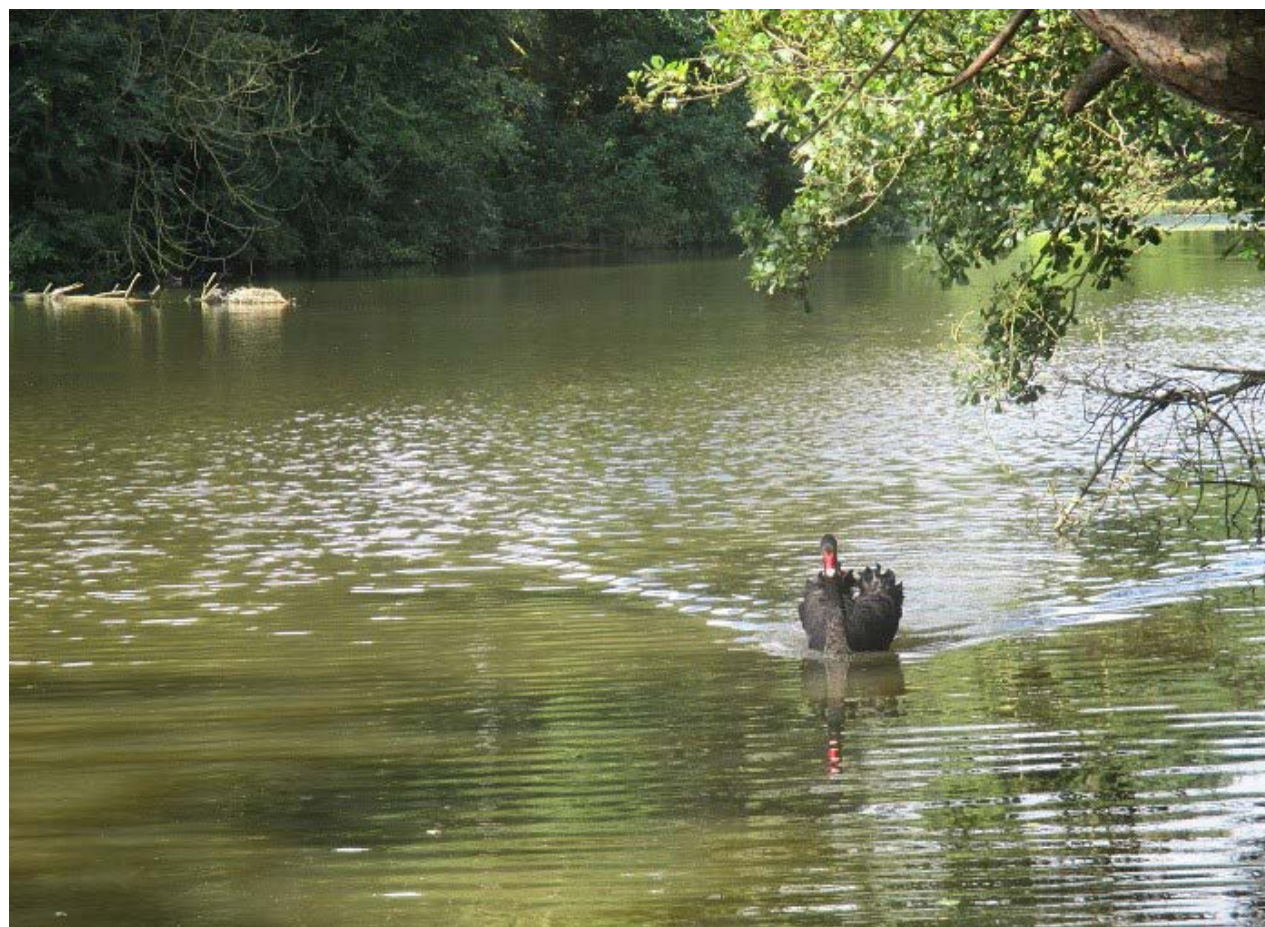
Molenbeekvallei Sint-Genesius-Rode



Het landinrichtingsplan Molenbeekvallei Sint-Genesius-Rode werd goedgekeurd in 2017, samen met Molenbeekvallei Beersel, voor een subsidiebedrag van 3,2 miljoen euro. Het sluit perfect aan op de landinrichtingsplannen Molenbeekvallei Beersel en Land van Teirlinck.

In verschillende fases voeren we heel wat maatregelen uit om de Molenbeek meer ruimte te geven en de wateroverlast in de regio te verminderen.

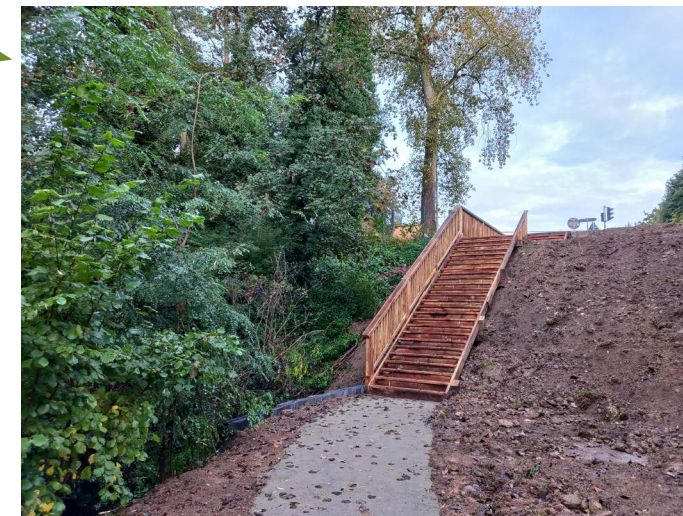
Het project krijgt Europese steun via het LIFE Belini project.



De Geevaertvijver en de Siepvijver hebben we aangekocht. We ontslibben beide vijvers en richten ze natuurlijk in, zodat ze meer water kunnen opvangen. Ook vismigratieknelpunten pakken we aan.



Samen met de NMBS creëren we een betere veilige groene wandeling: het Molenbeekwandelpad van parking Middenhut naar het station van Lot. Daartoe verbeterden we o.a. de trap aan de Geevaertvijver.




Molenbeekpad

Langs het Molenbeekpad komen infoborden die je wegwijs maken en je vertellen over de genomen maatregelen.

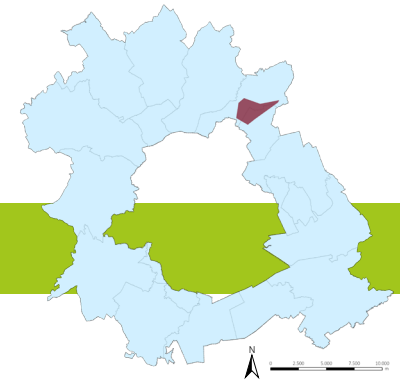
We maakten een specifiek logo voor de wandeling om je te begeleiden over het 16 kilometer lange wandelpad.





Afgevinkt
op de werktafel

Woluwe – Trawool – Floordambos



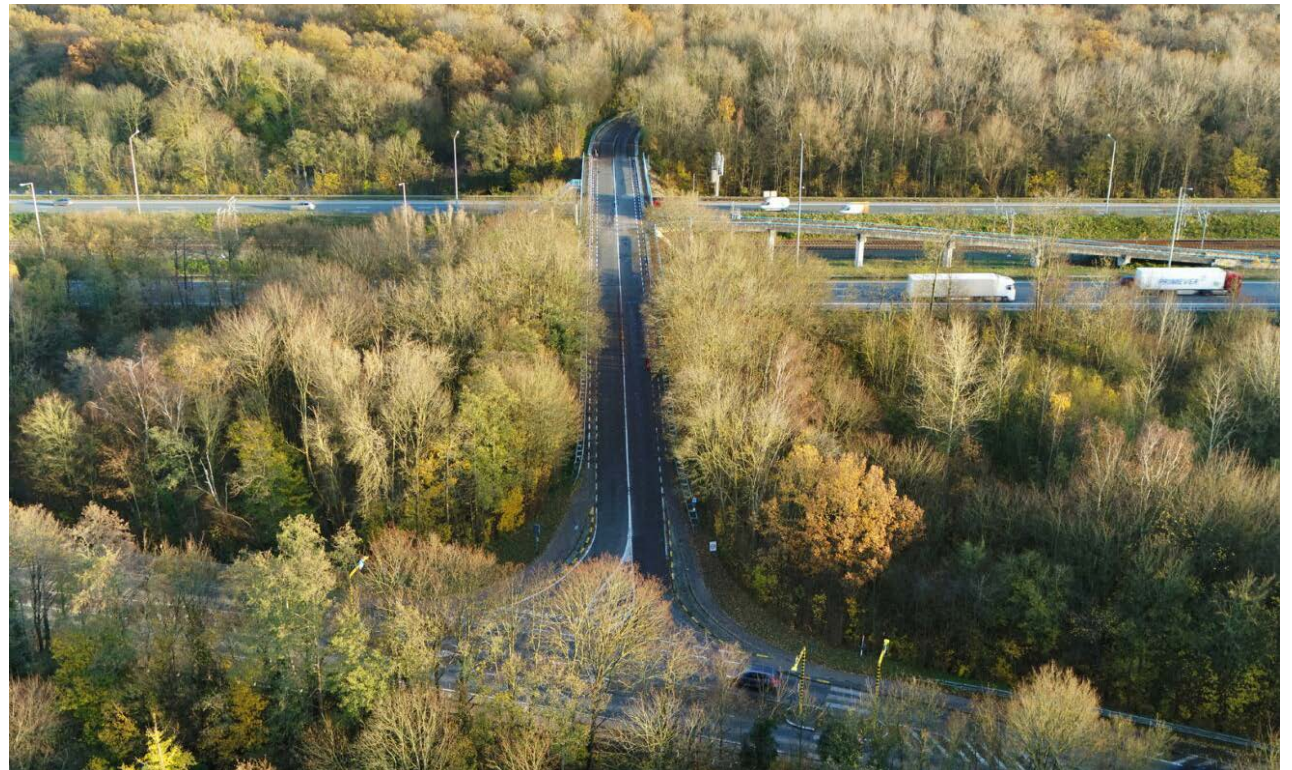
Het landinrichtingsproject Woluwe-Trawool-Floordambos bevat drie grote verhaallijnen met de waterloop de Trawool als hoofdrolspeler. Ze bevatten groen-blauwe maatregelen die het leven voor mens en natuur aangenamer maken in Machelen en Vilvoorde.

We geven beken meer ruimte en verbinden zo grote natuurgebieden. Het is een plan op maat van een randstedelijk gebied. Daarbij horen groene bermen langs de wegen. We werken samen met projectontwikkelaars en denken mee over grote infrastructuur-

projecten. Meer en betere verbindingen creëren is erg belangrijk: wandelpaden, oversteekplaatsen en faunapassages.

De groene ring rond het centrum van Machelen versterken we. Dankzij een wandellus die we creëren, genieten wandelaars optimaal van de mooie natuur.

Eind 2022 werd het landinrichtingsproject goedgekeurd voor een subsidiebedrag van 2,7 miljoen euro. De uitvoering startte in het voorjaar van 2024



Verhaallijn 1: Maatregelen Trawoolvallei De Trawool tussen Drie Fonteinen en Floordambos-Peutiebos

We verbinden o.a. de natuurdomeinen Drie Fonteinen en Floordambos met elkaar dankzij de aanleg van nieuwe wandelpaden en ecologische schakels. De bestaande brug bij de Ravaartstraat over de E19 vormen we om tot een bermbrug. Deze brug biedt kleinere diersoorten een veilige omgeving.

Langs de onweerbekkens leggen we een wandelpad. Water- en trekvogels, soms zeldzame exemplaren, houden immers van de onweerbekkens. Samen met andere vijvers en waterplassen in de Woluwe en Zennevallei, liggen ze op een eeuwenoude vogeltrekroute. Om de dieren niet te verstoren, plaatsen we een kijkwand.

Samen met onze partners realiseren we een nieuwe open trawoolbedding. Zo vangen we meer water op en zorgen we voor de natuur. Aan het kanaalpark maken we zo het laatste stukje van de Trawool toegankelijker met een groene inrichting voor o.a. vleermuizen.



Verhaallijn 2: Maatregelen Woluwevallei Aantakken op de Woluwe en verbinding maken met de Woluwe

We verbeteren het bestaande wandelpad langs de Woluwegracht en zorgen voor zitbanken. Speelelementen verwijzen naar de rijke archeologische geschiedenis. We maken het pad toegankelijker vanuit de woonkernen en voorzien in een onthaalpunt aan de kerk.

We investeren samen met onze partners in een nieuw park en een nieuwe open bedding voor de Woluwe.



Toekomstbeeld zone Kerklaan



Verhaallijn 3: Groene ring rond Machelen

We gaan voor een groen lint rond Machelen, een recreatieve ketting van buurtparken en boszones. Daarnaast nemen we gerichte natuurmaatregelen en versterken we deze groenstructuur voor planten en dieren zoals de zeldzame eikelmuis.

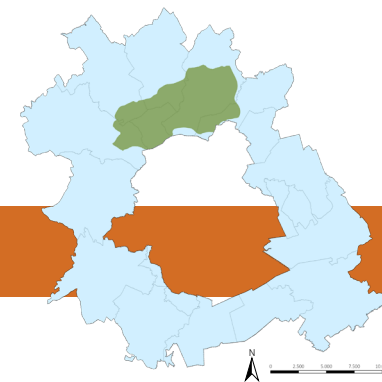


Eikelmuis © Javier Alonso Huerta - stock.adobe.com



op de
planningstafel

Groene Noordrand



Het landinrichtingsplan Groene Noordrand, op het grondgebied van Asse, Wemmel en Grimbergen, is klaar. In de herfst van 2024 volgt de adviesprocedure. In 2025 leggen we het plan aan de minister voor.

Het plan omvat diverse uitdagende initiatieven, zoals de herinrichting van de archeo-ecologische locaties Relegemse Motte en Senecaberg. Ook ontwikkelen we bufferbekkens op Rassel en Potaarde. We zorgen

voor een landschappelijke herinrichting van het kasteelpark van Wemmel. We verbeteren de omgeving van de Balkaenvijver op een ecologische manier. We herstellen de vallei stroomopwaarts van Wemmel en verbeteren de toegangswegen tot de kouters. In het buurtpark in Borghat nemen we via landinrichting niet-watergebonden maatregelen.



Na een externe studie voor drie plekken in de Maalbekvallei volgden verschillende interne thematische studies. We bestudeerde de fauna en flora, het landschap en erfgoed en gingen in gesprek met de landbouwers die actief zijn op de kouters. Hieruit volgden maatregelen van landschapsherstel, natuurinrichting, erfgoed, klimaatmaatregelen, ontsluiting voor landbouw en zachte recreatie.



In Asse herstellen we de Relegemse Motte, een site waar ooit een middeleeuwse versterking stond. Hierbij gaat er ook veel aandacht naar ecologie en water. In Wemmel ontharden we de Maalbekvallei, maken we het kasteelpark in het centrum klimaatrobust en krijgt de vijver Balcaen een grondige heraanleg. Zo wordt de vijver een aantrekkelijke plek om te vertoeven en ecologisch interessanter.



Op de kouters in Grimbergen verbeteren we de landbouw ontsluiting, creëren we nieuwe wandelverbindingen en leggen we bezinkselbekkens aan.

In het gehucht Borghat maken we het domein Ter Tomme gedeeltelijk toegankelijk, ondersteunen we de opwaardering van het buurtparkje en krijgt de Senecaberg grondige opknapping.

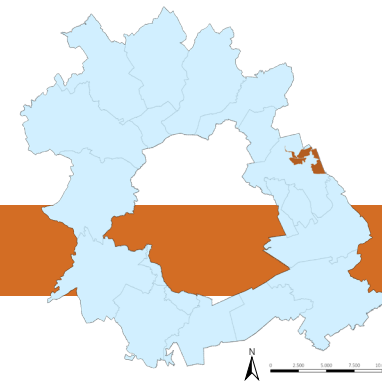


Het project sluit aan op de grote infrastructuurwerken van de R0 en geeft invulling aan het ruimtelijk uitvoeringsplan dat hiervoor is opge maakt. We nemen flankerende ecologische maatregelen en zoeken alternatieven voor getroffen landbouwers.



op de
planningstafel

Noskoem



Ook het landinrichtingsplan Noskoem in Zaventem ligt op de ontwerptafel.

In het openruimtegebied tussen Zaventem en Nossegem versterken we de open ruimte en verhogen we de biodiversiteit. We zorgen voor meer recreatieve

beleving, zoals de herinrichting van Imbroek, de begraafplaats Nossegem en het bestaand wachtbekken bij de Kleine Beek.

We leggen een ontwerp van landinrichtingsplan voor aan de minister. Nadien verfijnen we.



Een projectteam met thematische specialisten bouwt aan het ontwerp met de volgende ideeën voor deelzones:

Het gebied 'Imbroek', nabij de scoutslokalen, richten we in als groen-blauwe recreatieve zone.



Mogelijk toekomstbeeld

Een verhard wachtbekken maakt plaats voor natuurlijke overstromingszones vanuit de beek. Ook is er ruimte voor recreatie.



Mogelijk toekomstbeeld



Een bestaande traditionele begraafplaats krijgt een meer natuurlijke invulling (bosbegravingplaats).



Mogelijk toekomstbeeld



Meise – Westrode

Het gebied 'Westrode' is gelegen ten oosten van de A12 in Meise. In maart 2024 besliste de Vlaamse Regering het gebied dat sinds 1977 bestemd was als industriegebied en reservegebied voor industrie niet

meer te ontwikkelen maar een toekomstgerichte en duurzame herbestemming te geven in functie van open ruimte, natuur, bos en KMO op maat van de omgeving.



De VLM kreeg de opdracht om met het instrument landinrichting de nieuwe natuur-, bos- en landbouwinvulling uit te werken op terrein. Zo krijgen de 60 ha toekomstige openruimtebestemmingen een inrichting.





Zuunbeekvallei en Neerpede



In Sint-Pieters-Leeuw vormt de Vogelzangbeek de grens met het Brussels Gewest en Anderlecht.

Pal op die grens kocht de VLM 7,5 hectare landbouwgrond aan. Het was voor de gemeente Sint-Pieters-Leeuw de aanzet om een landinrichtingsproject aan te vragen. Vanaf 2024 beginnen we aan het ontwerp.

De regio biedt heel wat mogelijkheden voor landbouw, recreatie, waterberging en natuurversterking.

Om de natuurlijke omgeving en leefkwaliteit te verbeteren, nemen we verschillende maatregelen zoals waterbuffering en erosiebestrijding.

We stimuleren ecologische initiatieven en bevorderen landbouw en lokale voedselproductie.

Daarnaast verbeteren we de recreatieve ontsluiting met nieuwe fiets- en wandelpaden.

Ontharding biedt meer kansen voor waterinfiltratie. Ontsnippering zorgt voor beter gedefinieerde open ruimtes.

Landschappelijke maatregelen verhogen de esthetische waarde. Extra mogelijkheden voor waterbeheersing en waterberging helpen overstromingen te voorkomen.



In afwachting van het ontwerp, zetten we de landbouwgronden in met het oog op lokale voedselvoorziening. Zo experimenteren we met onze grondenbank 'Ruimte voor voedsel'. De projectoproep groeide uit tot Perkuus, een zelfoogstboerderij van twee enthousiaste ondernemers met een hart voor tuinieren, korte keten en sociale cohesie.



In het ruimere gebied van de Zuunbeek, de Vogelzangbeek en Neerpede nemen we maatregelen voor ontharding en waterbeheersing, groen-blauwe dooradering en versterking van de trage wegen in het gebied.

Met het project rond de Zuunbeek en Vogelzangbeek en de studie rond Neerpede komen we dicht bij het openruimtegebied van de gemeente Dilbeek. Dilbeek is de laatste grote gemeente van de 19 gemeenten van de Vlaamse Rand die nog geen concreet landinrichtingsproject aangevraagd heeft. Hopelijk spelen we hier na alle initiatieven in de buurt, toch ook een rol met landinrichting.





Grote Molenbeekvallei Asse – Merchtem



De Grote Molenbeek-Vliet is een speerpuntgebied met acties rond afvalwaterzuivering, reduceren van nutriëntendruk, erosiebeleid, bufferstroken en ecologie.



De Molenbeek stroomt door Asse, Opwijk, Londerzeel, Merchtem en Meise en zorgt daar voor een erg natte omgeving.

De Grote en Kleine Molenbeek zijn zeer overstromingsgevoelig.

Ook in deze vallei is landinrichting meer dan welkom om een duwtje in de rug te geven aan de lopende initiatieven.

In 2022 ondertekenden 19 partners het riviercontract van de Vliet-Molenbeek en gaan ze samen aan het werk met 43 acties voor de thema's wateroverlast, droogte, waterkwaliteit en -beleving.



Zo krijgt de Grote Molenbeekvallei in 2024 dankzij een subsidie van de provincie nieuwe poelen, grachten, dammetjes en stuwen om het waterleven, zoals de vinpootsalamander, en de natuur een handje te helpen.

Dit helpt ook om het regenwater beter vast te houden in de vallei.

Ook zijn er toeristisch-recreatief heel wat mogelijkheden. Voor Asse en Merchtem zijn de Grote Molenbeekvallei en de Groene Rand rond Asse een mogelijk nieuw landinrichtingsproject in de Vlaamse Rand.





op de radar

Zilverbeekvallei – Meer van Genval



De gemeente Overijse ziet mogelijkheden in een grondige herinrichting van de ruime omgeving van de Zilverbeekvallei en het meer van Genval.

Er komen verschillende aspecten aan bod, zoals waterrobuust inrichten, opnieuw evolueren naar een natuurlijk meer en meanderende beek. We versterken

de natuurlijke waarden, zorgen voor ontharding en verbeteren de toeristisch-recreatieve mogelijkheden.

Dankzij landinrichting ontwikkelen we op die manier extra kwalitatieve open ruimte in de Vlaamse Rand.



Europese ondersteuning

GIFT-T

Het Europese project waarmee we bedrijven hebben geïnspireerd om meer groen rond hun bedrijventerrein te ontwikkelen. Niet alleen investeren in wegen en gebouwen, maar ook denken aan innovatie en een natuurlijke leef- en werkomgeving. We werkten samen met onze internationale partners aan een toekomst voor morgen: GIFT-T staat immers voor Greening infrastructure for tomorrow, together.

In de Vlaamse Rand werkte onder meer Toyota Motor Europe mee aan het project. Samen organiseerden we een aanplantactie waarbij 2000 struiken en 30 bomen bijgedragen hebben aan een groenere bedrijfsomgeving. Ook op bedrijventerreinen in Asse, Zaventem en Macheelen groenden bedrijven hun terrein in voor een gezondere werkomgeving.





NBS4Local

De VLM is partner van het Interreg Europe project NBS4Local dat loopt van 2023 tot en met 2027. NBS4Local denkt na over Nature Based Solutions (vertaling: op natuur gebaseerde oplossingen) om de gevolgen van de klimaatverandering op te vangen. En bovendien, hoe het project daarbij de lokale besturen kan ondersteunen.

Gedurende vier jaar wisselen partners uit zes Europese regio's kennis uit. De VLM neemt deel met het programma Weerbaar Water+Land+Schap. We werken aan natuurlijke en systeemgerichte oplossingen voor klimaatadaptatie in deze vier gebieden:

- > West-Vlaanderen: bovenloop IJzer en Leie, Mandelvallei
- > Limburg: Herk en Mombeek
- > Vlaams-Brabant: Getestreek



Belini

Met Belini zet Europa in op meer klimaatadaptatie en een robuuster waterlandschap. De projecten zijn nog in uitvoering. In de Vlaamse rand gaat er Europees geld naar uitvoeringsdossiers in de Oostelijke Maalbeekvallei, de IJsevallei en de Molenbeekvallei.





Quickwins

In 2012 en 2013 zetten we quickwins in als instrument. Daarmee subsidieerden we kleinschalige en kortlopende projecten die zouden passen in het planprogramma van landinrichting Vlaamse Rand. Initiatiefnemers kwamen uit verschillende sectoren, van gemeentebesturen tot lokale verenigingen, scholen en (particuliere) ondernemers.

Met deze projecten creëerden we meer plattelandsontwikkeling, natuur, regionale streekontwikkeling en een betere samenwerking tussen de betrokken partijen.

In 2024 lanceerden we een nieuwe oproep voor uitvoeringsinitiatieven in de Vlaamse Rand.

De oproep was gericht aan mensen met een passie voor de Vlaamse Rand en met ideeën om de open ruimte, omgevingskwaliteit en leefbaarheid in het prachtige gebied rond Brussel te verbeteren.

Twee projecten werden gekozen. Ze dragen bij tot belangrijke thema's zoals biodiversiteit, recreatie,

natuur, water, cultuur, sociale cohesie en korte keten.

Het gaat om het project van Forest Farm vzw met de naam 'Bekenveld Asse' en een project van de gemeente Grimbergen 'Troostplek in de Kloosterpoort'.



An aerial photograph of a river landscape. The river flows from the top left towards the center, then curves to the right. On the left bank, there is a road and a long barge. The right bank is a mix of green fields, trees, and a small settlement. The sky is clear and blue.

Water-Land-Schap

Met het programma Water-Land-Schap wil Vlaanderen problemen met water in landelijke gebieden aanpakken en oplossen in nauwe samenwerking met de gebruikers van het gebied zoals landbouwers en bedrijven, bewoners en landschapsbeheerders. Het resultaat moet een sterkere landbouw, een duurzame watervoorraad, een goede waterkwaliteit, opvang van teveel aan water en een sterker landschap zijn. Het programma houdt daarbij rekening met de extra stress die de klimaatverandering op het watersysteem zet.

Vallei van de Zennebeemden

Uit de eerste oproep in 2017 kreeg het project 'Vallei van de Zennebeemden' in de zuidelijke Zennevallei groen licht. Op het grondgebied van de gemeenten Sint-Pieters-Leeuw, Drogenbos en Beersel mikt de lokale coalitie op een Zennepad en verbindingen tussen het centrum van Ruisbroek en Drogenbos voor traag verkeer, meer ruimte voor de Zenne, een landschap met een grote diversiteit aan droge en natte zones, stromend en stilstaand

water, meer groenaanplant, natte vlaktes en ruigtes en meer kansen voor korteketenlandbouw. Men mikt onder meer op een aantrekkelijke waterbuffer door de Biezeweidebeek te verbreden, een elzenbroekbos in te richten en lokale grachtjes open te maken. De omgeving van het Ruusbroec-huys moet een aantrekkelijk recreatief punt worden met aandacht voor water.



Klimaatrobuuste Groene Noordrand

In het voorjaar van 2021 volgde een nieuwe oproep voor een uitvoeringsgericht gebiedsprogramma dat de uitdagingen van droogte en waterschaarste in de regio concreet zou aanpakken. In 2022 kreeg Klimaatrobuuste Groene Noordrand groen licht. Het programma zet vooral in op waterkwaliteit en waterkwantiteit, voedselproductie en natuurbeleving. Het opnieuw laten meanderen van de Amelvonnebeek was het startschot voor Water-Land-Schap in de Groene Noordrand.



Grondverwerving

Om onze projecten doeltreffend te kunnen uitvoeren voeren we in de 19 gemeenten van de Vlaamse Rand een actief aankoopbeleid. We verwerven gronden die kunnen dienen als ruilgrond voor landbouwers, als testcase voor korte keten, om er inrichtingsmaatregelen op uit te voeren binnen onze projecten of om aan bosuitbreiding of boscompensatie te doen.



De domino-effecten

Landinrichting neemt zelf zeer gericht openruimteaspecten op, maar vaak krijgen ze vrij snel navolging. Een domino-effect, als het ware. We geven enkele voorbeelden, maar kunnen jammer genoeg niet volledig zijn. Ook bij de lopende projecten en projecten in de steigers, zijn al domino-effecten voelbaar.





Pontbeeklaan

Dankzij het Kerremanspark kreeg het naburige researchpark Zellik een groener gezicht. Vlaio en de gemeente Assen besloten om de helft van de Pontbeeklaan op te breken en zo meer ruimte te creëren voor het Kerremanspark.



Woluwevallei

Voor de hele Woluwevallei tekenden we een plan uit om de Woluwe zoveel mogelijk open te leggen en er een zacht-recreatieve en ecologische as van te maken. Vele partners volgden, bijvoorbeeld de gemeente Machelen met drie buurtparken en een open Woluwe.



Fietsbrug

Binnen het Openruimtenetwerk Woluwebekken legden we langs de RO een netwerk van fietspaden aan. In 2022 kwam er een bijpassende fietsersbrug. Ook het knelpunt bij de A201 werd opgelost met de aanleg van de langste fietsbrug van België.



Het Zeen

We richtten het park Het Zeen in Zaventem opnieuw in. Die zes hectare nieuw park inspireerden de gemeente Zaventem voor een volgende fase.



Kwadebeek

Om de wateroverlast in de dorpskernen een halt toe te roepen, nam de gemeente Sint-Genesius-Rode samen met de Vlaamse Landmaatschappij (VLM), het Departement Omgeving, en OVAM enkele maatregelen voor de Kwadebeekvallei.



IJsevallei - Zwanenlaan

In Overijse planden en realiseerden we de ontharding van de Meeuwenlaan. De gemeente Overijse ging nog een stap verder. Ze ontharpte de aanpalende Zwanenlaan en legde er een wadi aan.

De prijzenkast

Volgende projecten veroverden een plek in het praktijkboek 'Publieke Ruimte':

Breughelbroek Asse

Levende wandelpaden Zaventem

Beekstraat Wezembeek-Oppem

Kerremanspark Asse

Alsebergse Beemd Beersel

Hooghof Asse

Niet dat we willen uitpakken, maar toch... Onze projecten vallen niet alleen lokaal in de smaak, maar ook op Vlaams of internationaal niveau.

Met **Green4Grey** werden we genomineerd bij de beste drie inrichtingsprojecten op Europees niveau. We konden de nominatie niet verzilveren, maar het was een eer om bij de top drie te horen.

Met Park **Het Zeen** wonnen we in 2019 de prijs Wivina Demeester voor excellent bouwheerschap in de categorie Masterplan, uitgereikt door de Vlaamse Bouwmeester.

Het project **Alsebergse Beemd** werd in 2022 genomineerd voor de prijs Publieke Ruimte bij de categorie landelijke projecten.

In 2023 werd het project **Hooghof** genomineerd voor de prijs Publieke Ruimte bij de categorie landelijke projecten.

Park **Beekstraat** kreeg de prijs van de Cultuurraad van Wezembeek-Oppem.

Wat brengt de toekomst?

In de Vlaamse Rand rond Brussel blijven een aantal uitdagingen liggen, maar zijn er tegelijkertijd veel mogelijkheden om te bouwen aan een duurzame en leefbare toekomst.

Met nog een aantal projecten in de steigers, zetten we landinrichting verder in om deze kansen te benutten. Een goede samenwerking met onze partners is van cruciaal belang. Ook met de Brusselse overheidsinstanties. Want belangen zoals natuur, mobiliteit, klimaat, water en voeding stoppen niet aan de grens. Er zijn mogelijkheden om te werken aan lokale voedselvoorziening en korte keten. We bevorderen niet alleen duurzame landbouwpraktijken, maar steunen ook nieuwe economische potenties via agritoerisme. Alleen zo verkleinen we de ecologische voetafdruk en versterken we de band tussen producent en consument.

Naast landinrichting kunnen slimme stedenbouw en innovatieve oplossingen helpen bij klimaatadaptatie en bijdragen tot een gezonde leefomgeving. Denk maar aan groendaken. Want het belang van waterbuffering en droogtmaatregelen neemt in de toekomst alleen maar toe.

Met het lokale beleid en omwonenden gaan we vooraf zo veel mogelijk in dialoog om barrières waar mogelijk weg te nemen. Dat zorgt voor eigenaarschap en sociale controle over onze projecten. Buurtbewoners zien onze projecten vaak als een mooie realisatie waar ze mee hun schouders onder gezet hebben.

Tenslotte is het toch ons doel om te zorgen voor een toekomst waarin bovenvermelde thema's hand in hand gaan. Voor een omgeving waar het goed is om te werken, wonen en leven.

De komende jaren zie je de Vlaamse Landmaatschappij dus nog vaak de open ruimte in de Vlaamse Rand verbinden, versterken, uitbreiden en verbeteren.



VLAAMSE
LAND
MAATSCHAPPIJ