

Agroforestry in Vlaanderen

2014 - 2024

LEIDRAAD NA 10 JAAR

ONDERZOEK & PRAKTIJKWERKING

Consortium Agroforestry Vlaanderen - Oktober 2024

Schrijfteam en redactie

Bert Reubens – ILVO
Willem Van Colen – Inagro
Rutger Tallieu – Praktijkpunt Landbouw Vlaams-
Brabant
Sarah Carton - ILVO

Met bijdragen van

Jolien Bracke - ILVO
Paul Pardon –ILVO
Helena Tavernier – ILVO
Marlinde Koopmans - ILVO
Yvana Van Kerckhove - ILVO
Erwin Wauters – ILVO
Brecht Herteleer – Boerenatuur Vlaanderen
Joost-Pim Balis – Boerenatuur Vlaanderen
Eveline Baens – BDB
Annemie Elsen - BDB
Sander Van Daele – BOS+
Kris Verheyen – UGent
Jeroen Watté - Wervel

Foto's ©

Consortium Agroforestry Vlaanderen, tenzij anders vermeld.

Meer info en contact

www.agroforestryvlaanderen.be
info@agroforestryvlaanderen.be

Dank aan

Alle landbouwers en andere actoren die doorheen de jaren hun ervaringen, percelen en wijsheid met ons deelden en nog steeds delen. De leden van de diverse agroforestry actieclusters en de begeleidingsgroep 'Agroforestry 2025' voor de interactie. Onze Europese agroforestry collega's voor het delen van ideeën, ervaring en inspiratie. De vele technici en laboranten die ons ondersteunden in onze onderzoeksactiviteiten.

Aansprakelijkheidsbeperking

De volledige inhoud van deze publicatie wordt beschermd door het auteursrecht. ILVO en de andere partners van het Consortium Agroforestry Vlaanderen verlenen echter aan alle gebruikers een gratis, wereldwijd toegangsrecht tot de publicatie en de toelating om de inhoud ervan te reproduceren, gebruiken, verspreiden en te tonen voor elke niet-commerciële doelstelling. Deze toelating is echter gekoppeld aan het correct vermelden van het auteurschap en de bijhorende eigendomsrechten.

Deze publicatie werd door de auteurs met de grootste zorg en zorgvuldigheid voorbereid. Noch ILVO, noch de auteurs, noch enige andere personen die betrokken werden bij de creatie, productie of totstandkoming van deze publicatie of de informatie die erin vervat zit, kan op enige wijze verantwoordelijk of aansprakelijk gesteld worden voor de juistheid, volledigheid of bruikbaarheid van enige informatie vervat in deze publicatie, noch kunnen ze aansprakelijk gesteld worden voor enige directe of indirecte schade die voortvloeit uit het gebruik van de informatie die beschikbaar gesteld wordt door deze publicatie.

Deze publicatie werd uitgewerkt door de partners van het Consortium Agroforestry Vlaanderen. Het is het resultaat van een sterke interactie tussen een reeks agroforestry-gerelateerde projecten die tussen 2019 en 2024 opgestart zijn, met name: het VLAIO-LA project 'Agroforestry 2025', de projecten 'WEIDESCHERM' en 'VOEDERBOMEN', het LIFE project 'FarmLIFE', de Horizon Europe projecten 'DigitAF', 'REFOREST' en 'AGROMIX', het interregproject 'CAMBIUM', de Operationele Groep 'FoodForward' en de PDPO projecten 'Agroforestry in West-Vlaanderen' en 'Koolstoflandbouw dankzij Boslandbouw'.



Agroforestry in Vlaanderen 2014 - 2024

LEIDRAAD NA 10 JAAR ONDERZOEK & PRAKTIJKWERKING

CONSORTIUM AGROFORESTRY VLAANDEREN - OKTOBER 2024



Voorwoord & Leeswijzer



Agroforestry wordt steeds vaker genoemd als een veelbelovende piste om op in te zetten ter ondersteuning van de transitie naar een duurzamere en meer herstellende landbouw. Een landbouw van de boeren. Een landbouw met bedrijven die meer zelfvoorzienend zijn en minder afhankelijk van de aankoop van allerlei inputs van buitenaf. Een landbouw gericht op het herstellen en verbeteren van de gezondheid van de bodem, het ecosysteem, en de relaties met de menselijke en natuurlijke omgeving.

De overkoepelende kracht van agroforestry is haar multifunctionaliteit. Bij agroforestry, of boslandbouw, wordt de teelt van houtige gewassen (bomen of struiken) bewust gecombineerd met landbouwgewassen of vee-teelt. Dit leidt vaak tot nieuwe producten en diensten met voordelen op economisch, ecologisch en sociaal vlak. Agroforestry, in z'n vele vormen en maten, kan daardoor betekenisvolle bijdrages leveren om de veerkracht van landbouwbedrijven te vergroten en een antwoord te bieden op uitdagingen zoals klimaatverandering, uitputting van natuurlijke hulpbronnen, een leefbaar inkomen en een leefbare omgeving, nu en voor de volgende generaties. .

Hoewel de principes van agroforestry diep geworteld zijn in de geschiedenis van de landbouw, en ondanks de merkbaar groeiende interesse, is de toepassing ervan in Vlaanderen nog steeds beperkt. Boeren stuiten op uitdagingen zoals juridische en administratieve knelpunten, evenals technische en economische onzekerheden. Om met die uitdagingen aan de slag te gaan, bundelden de partners van het Consortium Agroforestry Vlaanderen, onder leiding van ILVO, de krachten. Sinds 2014 wordt volop ingezet op wetenschappelijk onderzoek, kennisdeling, praktische begeleiding en vorming.

Dankzij de ruim tien jaar Vlaamse en Europese projectwerking, en de intensieve samenwerking met landbouwers en vele andere actoren, is er aanzienlijke vooruitgang geboekt en werden vele inzichten en ervaringen in kaart gebracht. Deze handleiding is gebaseerd op dat traject en brengt onze onderzoeksresultaten, beleidskennis en praktische ervaring samen. Merk op dat we daarbij niet nastreven om alle inzichten uit onderzoek wereldwijd te dekken: we focussen op ons eigen werk in de context van de gematigde streken en Vlaamse landbouwsituatie.



Vaak verwijzen we naar meer leesvoer op onze platformwebsite www.agroforestryvlaanderen.be, die anno 2024 is uitgegroeid tot een rijke bron van informatie voor agroforestry-toepassers, landbouwers die agroforestry overwegen, adviseurs, docenten, studenten, beleidsactoren en onderzoekers. Hier vind je niet alleen alle informatie over lopende en afgeronde projecten, maar ook tal van nieuwe ondersteunende materialen. Denk daarbij onder meer aan de online lesmodules die inzichten bieden over de basis en geavanceerde technieken van agroforestry, projectpagina's, getuigenissen en projectrapporten, maar ook de agroforestry kaart en de digitale tools in de Agroforestry Planner, die beslissingsondersteuning bieden bij het ontwerpen, opstarten en beheren van agroforestry-projecten.

Heel specifiek verwijzen we vaak naar het uitgebreide kennisloket met thematische kennisfiches, dus voeg deze link alvast toe aan je favorieten:

agroforestryvlaanderen.be/nl/kennisloket

Dit is het werk van velen. Bovenal gaat een bijzonder woord van erkenning naar de vele boeren in ons netwerk. De pioniers die durfden uitproberen hoe het anders en beter kan, vaak tegen de stroom in en met de nodige hindernissen. Zij die de agroforestry stiel ontwikkelen en beheersen.

Het aantal agroforestry pioniers is groeiende, in Vlaanderen en in Europa. Toch kan het transformerend vermogen van de pionier-initiatieven alleen worden gerealiseerd als deze experimentele aanpak wordt ondersteund door de bereidheid om nieuw ontwikkelde praktijken nog breder in het voedselsysteem te institutionaliseren, in onderwijs, onderzoek, beleid en in het economisch en sociaal weefsel. Dat vraagt tijd, maar... 'you have to go slow to go far'.

We nodigen je uit om dat pad vanuit je eigen rol, functie en dromen verder te verkennen, zowel via deze handleiding als via het aanbod op www.agroforestryvlaanderen.be, maar vooral ook buiten op het veld.

We wensen je veel leesplezier en succes!

BERT REUBENS

COÖRDINATOR AGROFORESTRY VLAANDEREN

OKTOBER 2024



Inhoudsopgave

01

Agroforestry in alle vormen en maten

1.1 Agroforestry in alle vormen en maten 8

02

Voorkomen en beleid in Vlaanderen

2.1 Financiële steunmaatregelen voor agroforestry 13

2.2 Beleid en Regelgeving 15

2.3 De Vlaamse agroforestry evolutie in cijfers 18

2.4 Vlaamse agroforestry in kaart gebracht 19

2.5 Boeren met bomen getuigen 20

2.6 Potentieel onderbenut? 21

03

Hoe werkt agroforestry?

3.1 Koolstofopslag 23

3.2 Bodemnutriënten 25

3.3 Water 27

3.4 Microklimaat 29

3.5 Voederbomen en Diergezondheid 31

3.6 Biodiversiteit 32

3.7 Culturele ecosysteemdiensten 34

3.8 Gewasopbrengst en -kwaliteit 35

04

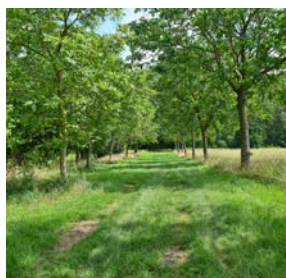
Van inzicht naar optimalisatie: resultaten uit praktijkonderzoek

4.1 Optimalisatie houtige component 40

4.2 Optimalisatie tussenteelten 42

4.3 Optimalisatie boomstrook 45

4.4 Langetermijn demo- en onderzoeksprojecten 47



05

Socio-economische uitdagingen en mogelijkheden

5.1 Economische onzekerheid bij landbouwers	50
5.2 Sociaal-economische stimulansen voor agroforestry	51
5.3 Inzichten in kosten en baten van agroforestry	56
5.4 Verdienmodellen, afzetmarkten en korte ketens	60

06

Aan de slag in de praktijk

6.1 Een agroforestry project opstarten: de eerste stappen	64
6.2 Ontwerp en design	65
6.3 Keuzehulp bij boomsoorten, rassen en formaten	68
6.4 Aanplant	72
6.5 Beheer	73

07

Ondersteuning op maat

7.1 Ondersteuning en fases van een agroforestry project	77
7.2 Optimale ondersteuning: juiste timing van tools en hulpmiddelen	78
7.3 Bedrijfsbegeleiding door het Consortium	82
7.4 Succesfactoren van projecten: netwerken en co-creatie	84

08

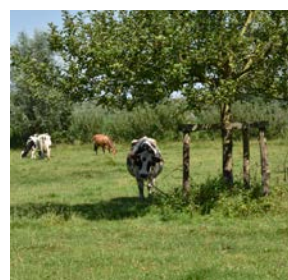
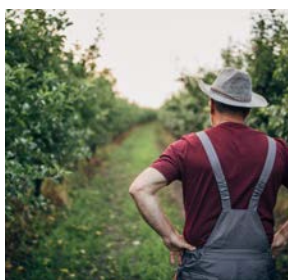
Toekomstperspectief

8.1 Een roadmap met 5 concrete ontwikkelingspaden	87
8.2 Kritische succesfactoren	91

09

Relevante links

9.1 Organisaties en gerelateerde projecten	94
9.2 Bronnen	95



01



Agroforestry in alle vormen en maten

Introductie

Agroforestry of boslandbouw is een verzamelterm voor landbouwsystemen waarbij op eenzelfde perceel zowel een landbouwgewas en/of dieren als bomen voorkomen. Het gaat dus over het doelbewust aanplanten van bomen op een landbouwperceel met behoud van de landbouwfunctie (telen van een landbouwgewas of grasweide voor dieren) en met het oog op extra producten en/of diensten.

Gezien de vele mogelijke manieren en combinaties beslaat het begrip agroforestry een brede range aan teeltsystemen en landschapsbeelden. Boslandbouw is een productie- en dus landbouwsysteem en wordt vaak aanzien als een vorm van agro-ecologie en duurzame landbouw.

1.1 Agroforestry in alle vormen en maten

De voorbije decennia zijn bomen grotendeels uit het landbouwlandschap verdwenen. Onder andere intensivering van de landbouw en toenemende mechanisatie speelden hierbij een rol. Vanuit een hedendaagse blik lijken bomen en landbouw daarom misschien een vreemde combinatie. Toch is er hernieuwde interesse om bomen aan te planten op landbouwgrond. Allerlei uitgangspunten en visies kunnen hier aan de basis liggen. Aandacht voor dierenwelzijn via het voorzien van schaduw en beschutting door de bomen is zo'n mogelijke, actuele reden. Inzetten op productdiversificatie, hoevertoerisme en een duurzamer teeltproces met eventuele meerprijs voor producten zijn enkele mogelijke economische motieven. Reductie van erosie, klimaatmitigatie en adaptatie, kansen bieden voor biodiversiteit, etc. zijn dan weer initiatieven ten aanzien van het milieu en klimaat. Er zijn veel mogelijke doelstellingen en vaak is het een combinatie van factoren waardoor een landbouwer beslist met boslandbouw aan de slag te gaan.

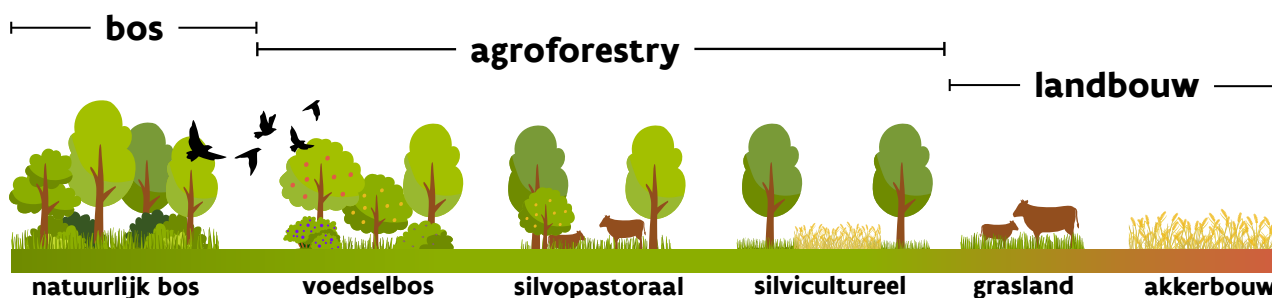
Aan dat doelbewust en beredeneerd bomen of struiken aanplanten en beheren op landbouwpercelen werd de term agroforestry toegekend. Bij ons wordt het vaak als boslandbouw vertaald. Qua landgebruik zit agroforestry tussen een weide of akkerbouwperceel en natuurlijk bos in maar het is effectief te zien als een vorm van landbouw. Agroforestry staat in het bosdecreet dan ook specifiek vermeld als type landbouwsysteem, waardoor het dus niet als 'bos' beschouwd wordt. Dit is belangrijk omwille van bijhorende regel- en wetgeving en dus om te zorgen dat het veld na aanplant van bomen toch een landbouwperceel blijft (zie verderop).



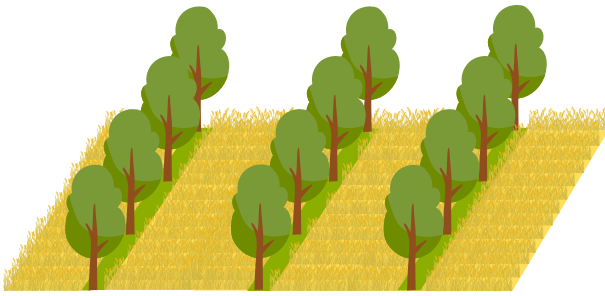
Figuur 1. Schaduw bevordert het dierenwelzijn.



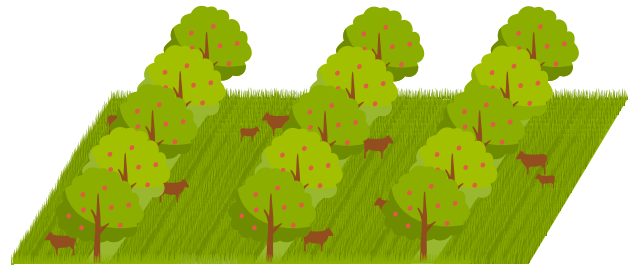
Figuur 2. Jonge bomen en struiken zijn net aangeplant.



Figuur 3. Agroforestry als tussenvorm tussen natuur, bosbouw en landbouw.



Silvicultureel systeem



Silvopastoraal systeem

Figuur 4. Links: een rijenteeltsysteem (alley cropping) met granen en bomen. Rechts: een rijensysteem met appelbomen en rundvee.

Agroforestry kan uit drie componenten bestaan: bomen, dieren en een landbouwgewas (Figuur 3; 4). Bomen zijn een vaste component in agroforestry-systemen. Naargelang de combinatie van de componenten wordt een opdeling gemaakt in drie verschillende hoofdtypes agroforestry.

Silviculturele systemen: akkerbouw en bomen

Silviculturele systemen omvatten alle combinaties van een akker- of tuinbouwgewas met bomen en/of struiken. Dit interpreteren we ruim als de integratie van bomen met elke vorm van andere plantaardige productie, dus zowel akkerbouwgewassen, tuinbouwgewassen, kleinfruit, laagstamfruitteelt, sierteelt, etc. Naast bomen langs een perceelsrand, lijkt voor Vlaanderen alley-cropping het meest geschikt als silvicultureel systeem. Dit betreft het aanleggen van evenwijdige bomenrijen doorheen een landbouwperceel waarbij het perceel dus wordt opgesplitst in boomstroken en tussenliggende, vaak brede zones voor de teelt van een akker- of tuinbouwgewas. Met geschikte afstanden tussen de bomenrijen, afgestemd op breedtes van machines en werkgangen, kan het landbouwgewas nog vlot en efficiënt geteeld worden. Men spreekt ook wel over 'rijenteelt' om deze vorm van boslandbouw aan te duiden. Redenen om bomen aan te planten op een akker kunnen sterk variëren naargelang de doelstelling en visie van de landbouwer.

De bomen kunnen een productiefunctie hebben maar ook milieu-overwegingen, klimaatmitigatie en -adaptatie, esthetische redenen, etc. kunnen aan de basis liggen. In dit type agroforestry is het van belang de juiste balans na te streven tussen beide componenten (bomen en akker- of tuinbouwgewas). Potentiële competitie voor licht, water en voedingsstoffen zijn mede bepalend voor de inrichting, oriëntatie, afstanden en densiteit. Meer daarover verderop in hoofdstukken 3 en 6.

Silvopastorale systemen: weide en bomen

In silvopastorale systemen worden bomen en/of struiken aangeplant op een (gras)weide of buitenloop waardoor dus de componenten bomen en dieren samen voorkomen. In onze streken kennen we zo vooral begrazing in fruit- of notenboomgaarden. Aanplantingen van bomen in de uitloop van kippen, varkens, etc. staan meer en meer in de kijker. De klimaatverandering en aandacht voor dierenwelzijn zorgen voor een toenemende interesse om er met bomen aan de slag te gaan.

Ondanks de uitdagingen op vlak van boombescherming zien landbouwers deze combinatie vaak als haalbaarder en interessanter teeltsysteem dan silviculturele agroforestry. Er is doorgaans een duidelijkere win-win (extra productie component op hetzelfde stuk grond, voordelen voor de dieren), minder machinale bewerkingen (waarbij de bomen als hinderlijk ervaren kunnen worden) en het verlies aan opbrengst in de hoofdproductie wordt minder vaak als problematisch gezien.

De termen schaduwbomen en voederbomen zijn aan dit type boslandbouw gelinkt. In verschillende Vlaamse projecten werden specifieke vormen of aspecten van silvopastorale agroforestry verder onder de loep genomen. In project 'P'Orchard' lag de focus op boslandbouw met buitenvarkens en project 'Legcombio' zoomde in op de combinatie van vrije uitloop pluimvee met korte omloophout en de teelt van hazelnoten en kleinfruit. Het topic van het project 'Voederbomen voor bio-herkauwers' spreekt voor zich en in project 'Weidescherm' stond beschutting voor een verhoogd welzijn van runderen, schapen en paarden centraal. Je kan meer over deze en andere projectenwerken lezen op de projectpagina via onze website: <https://www.agroforestryvlaanderen.be/nl/projecten>

Agrosilvopastorale agroforestry: akkerbouw, weide en bomen

In agrosilvopastorale systemen worden de drie componenten gecombineerd. Dus op één perceel vinden we zowel dieren, een akker- of tuinbouwgewas en bomen.

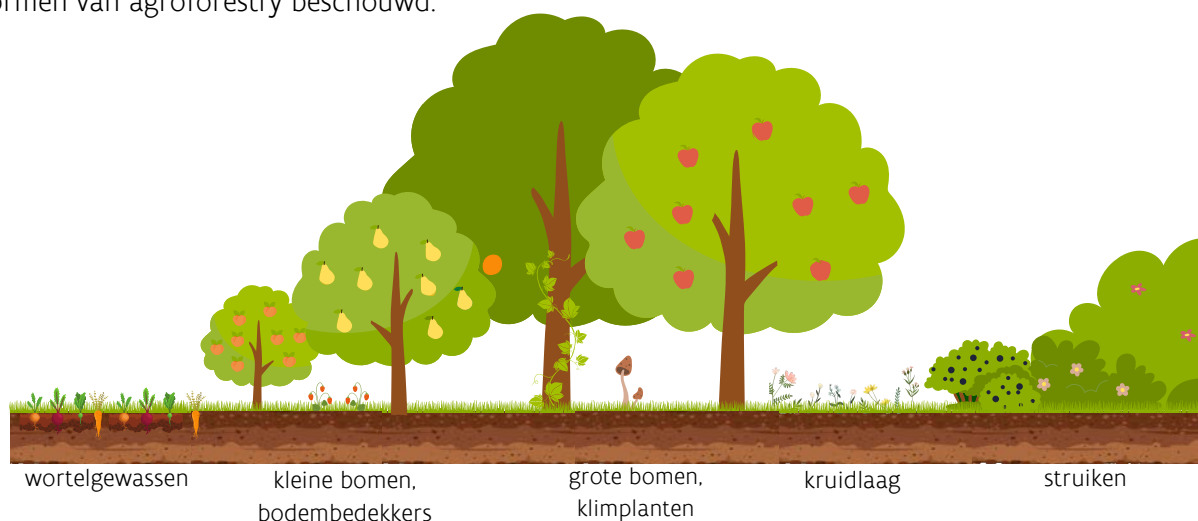
Diversiteit

Deze drie hoofdtypen dekken in principe de lading, maar vaak worden andere termen gebruikt om specifieke types agroforestry te onderscheiden. Zo zijn voedselbossen bv. ook als een vorm van agroforestry te beschouwen. Hier wordt voedsel geproduceerd in een meerlagig teeltsysteem, bestaande uit vooral meerjarige en vaak eetbare soorten, met aandacht voor natuurlijke processen en een bosecosysteem als inspiratiebron (Figuur 5). Het recente project 'FoodForward' richtte zich op voedselbossen als inspirerend en innovatief verdienmodel dat ook een breed gamma aan ecosystemediensten binnen een landbouwcontext kan genereren. Hierbij werd ook een [draaiboek](#) voor voedselbossen in de landbouw gepubliceerd. Ook een landbouwperceel met bomen aangeplant op verhoogde bermen (swales) als erosiemaatregel, kan als boslandbouw aanzien worden (Figuur 6). Op internationaal niveau spreekt men verder nog over homegardens (het combineren van bomen en voedselproductie nabij huizen), forest farming (het cultiveren van gewassen binnen een bosomgeving) en worden houtkanten, windsingels en bufferstroken langs oevers soms als aparte vormen van agroforestry beschouwd.



Figuur 6. Bomen geplant op een swale.

De grenzen tussen deze verschillende specifiekere benamingen zijn soms vaag en deels subjectief. Waar ligt bv. de grens tussen een windscherm met eetbare struiken, een alley-cropping systeem met meerlagige fruitproductie in de boomstroken of een voedselbos? Hoewel het eigenlijk niet erg wenselijk is om elke vorm van agroforestry in een specifiek hokje te willen steken en de rijke diversiteit aan verschijningsvormen, beweegredenen van toepassers en functies dat ook nauwelijks toelaat, worden duidelijke definities wél belangrijk als daar beleid, regelgeving en steunmaatregelen aan gekoppeld zijn. Veel hangt dus af van de context. Zo worden in Vlaanderen houtkanten of bufferstroken met houtige planten langs oevers doorgaans op vlak van regelgeving en subsidies niet als agroforestry beschouwd, terwijl het in de brede zin ook gaat om situaties waarbij bomen en/of struiken een functionele plaats innemen binnen een landbouwcontext.



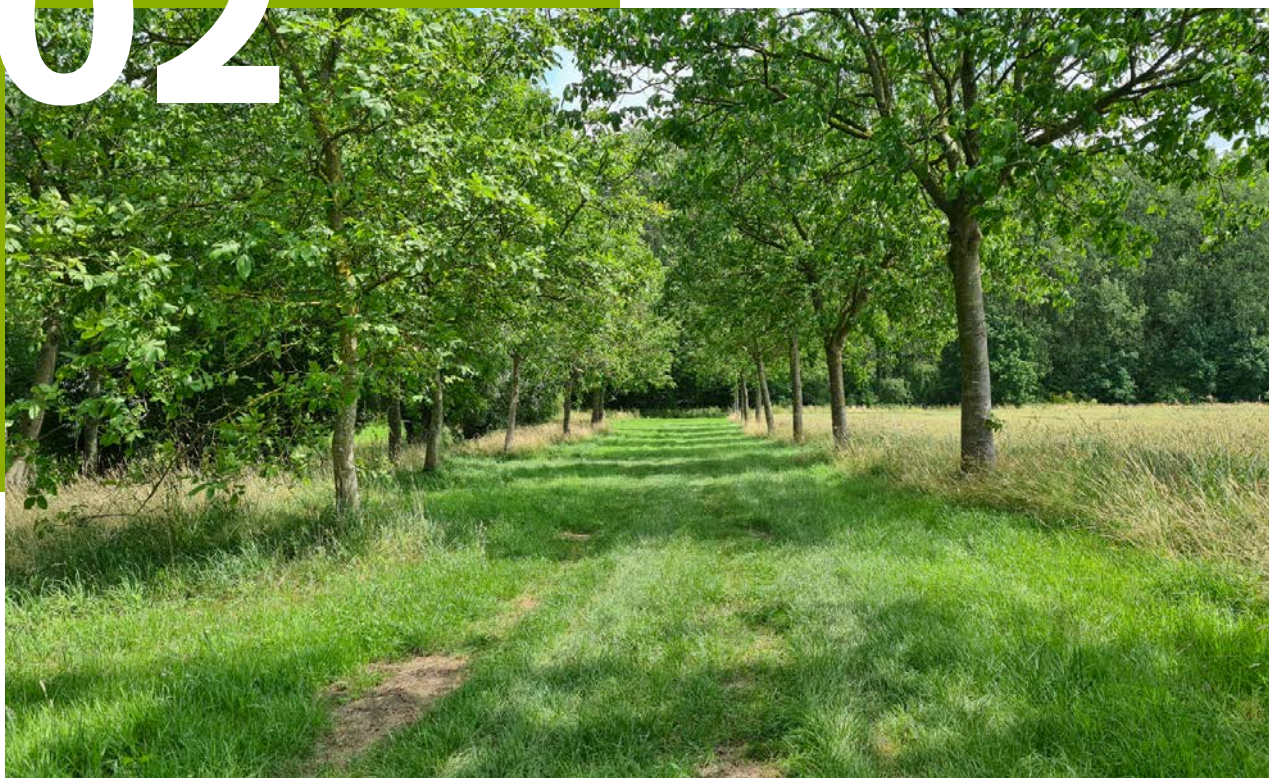
Figuur 5. Een voedselbos bestaat uit verschillende lagen, waarin voedsel geproduceerd wordt. Figuur gebaseerd op "de 13 lagen van een voedselbos" uit © Ontwerp je eigen voedselbos (Louis de Jaeger).

Meer informatie

Uitgebreide info over dit hoofdstuk kun je terugvinden in de themategel "Agroforestry: wat en waarom?" op het [Kennisloket](#) of door de QR-code te scannen met je gsm.



02



Voorkomen en beleid in Vlaanderen

Introductie

Traditionele vormen van agroforestry komen in Vlaanderen van oudsher voor. Denk aan de klassieke beelden van hoogstamfruitboomgaarden of populierenweides met begrazing, knotwilgenrijen langs de rand van een perceel, heggen en houtkanten als veekering. De afgelopen decennia is de aanwezigheid van deze culturele landschapsvormen en -elementen echter systematisch afgenomen. Andere vormen van 'moderne' agroforestry, zoals besproken in het vorige hoofdstuk, vonden daarentegen de afgelopen 15 jaar voorzichtig hun ingang. Ook voedselbossen zijn duidelijk aan een opmars bezig in Vlaanderen, zij het vaak nog in een

particuliere, hobbymatige context. Voor meer informatie rond het voorkomen van voedselbossen in Vlaanderen, raden we het draaiboek voor voedselbossen in de landbouw aan.

Een aanzienlijk deel van die nieuwe agroforestry projecten is sinds 2011 aangelegd met financiële ondersteuning via de boslandbouwsubsidie (BLS - zie verderop). Hoewel ook heel wat agroforestry initiatieven gerealiseerd werden buiten de context van de BLS subsidie, leveren de gegevens van die dossiers ons heel wat inzichten over de evolutie en kenmerken van de Vlaamse agroforestry.

2.1 Financiële steunmaatregelen voor agroforestry in Vlaanderen

Vlaanderen was samen met Frankrijk, Hongarije, Italië en Portugal één van de koplopers voor het implementeren van een steunmaatregel voor agroforestry, de boslandbouwsubsidie, vanuit het Europees Gemeenschappelijk Landbouwbeleid (GLB) in de periode 2007-2013. De steunmaatregel voor aanplant is intussen aan z'n derde GLB periode toe, waarbij doorheen de jaren een aantal van de kenmerken en voorwaarden werd aangepast. Sinds de opstart van de lopende GLB periode (2023-2027) werd daarbij ook een onderhoudssubsidie voor boslandbouw toegevoegd. De meest actuele informatie over deze steunmaatregelen en het aanvraagproces is terug te vinden via: agroforestryvlaanderen.be/nl/nieuws/boslandbouwsubsidie-voor-aanplant. De essentie vatten we hier samen.



Figuur 7. Bomenrij met mulch.

De belangrijkste voorwaarden voor BLS zijn:

- Enkel aantoonbare kosten voor plantsoen, boombescherming en –versteviging en voor de arbeid en het machinale werk voor het planten, verstevigen en beschermen van de bomen komen in aanmerking. Indien je zelf de plantwerkzaamheden uitvoert, wordt daarvoor een forfaitair bedrag van maximaal € 8/boom uitbetaald. In dit geval kunnen geen andere kosten voor arbeid en machinaal werk voor planten, verstevigen en beschermen van de bomen worden betaald;
- De percelen moeten in het jaar van de steunaanvraag en in minstens één van de twee jaren voorafgaand aan dat jaar in landbouwgebruik geweest zijn en aangegeven in de verzamelaanvraag;
- De percelen moeten een minimale oppervlakte van 0,5 hectare hebben;

Aanplantsubsidie - BLS

Landbouwers kunnen voor elke nieuwe agroforestry aanplant een eenmalige aanplantsubsidie (tot maximaal 75% van de gemaakte kosten, exclusief BTW) ontvangen in het kader van de maatregel 'Niet-productieve investeringen voor milieu- en klimaatdoelen' binnen het Europees Gemeenschappelijk Landbouwbeleid (GLB 2023-2027). Om in aanmerking te komen voor de subsidie moet de aanplanting aan een aantal voorwaarden voldoen. Het groene blok aan de onderkant van deze pagina geeft daarbij de belangrijkste voorwaarden aan.

De aanvraag van de subsidie gebeurt via het e-loket van het Agentschap Landbouw en Zeevisserij. **Hier moet de landbouwer zich inschrijven in de periode midden juli – midden september.** Na een beoordeling wordt de inschrijver uiterlijk 15 oktober op de hoogte gebracht over de eventuele goedkeuring. De effectieve betalingsaanvraag gebeurt via de verzamelaanvraag. Facturen en betalingsbewijzen moeten na uitvoering van de werken bezorgd worden aan het Agentschap voor Landbouw en Zeevisserij.

Onderhoudssubsidie – BLO

Naast de aanplantsubsidie kan voor bestaande aanplanten vanaf 2023 ook beroep gedaan worden op een onderhoudssubsidie ten bedrage van € 270/ha. Het betreft een vijfjarige agromilieuklimaatverbintenis, jaarlijks is de betaling aan te vragen. Per perceel wordt een aparte verbintenis afgesloten.

Om een verbintenis aan te gaan, moet in de verzamelaanvraag de bijkomende bestemming BLO aangegeven worden op het perceel.

- Er moeten minimaal 30 en maximaal 200 bomen per hectare geplant worden. Je kan hiervan een afwijking aanvragen door het indienen van een gedetailleerd aanplantingsplan met bijhorende motivatie over het doel van het boslandbouwsysteem;
- De bomen moeten minstens 10 jaar blijven staan (bomen aangeplant met subsidie tot en met het voorjaar van 2014 moeten 15 jaar blijven staan);
- Tussen de bomen moet een landbouwteelt toegepast worden die 10 jaar lang jaarlijks in de verzamelaanvraag als hoofdteelt wordt aangegeven (tot en met voorjaar 2014 is dit ook minimaal 15 jaar).
- Lees alle andere voorwaarden op de website van het Agentschap Landbouw en Zeevisserij: <https://lv.vlaanderen.be/steun/perceelsgebonden-stein/perceelsgebonden-ecoregelingen-en-agromilieuklimaatmaatregelen-16>

De belangrijkste voorwaarden voor BLO zijn:

- Je bent actieve landbouwer in het kader van het GLB;
- Het boslandbouwsysteem in kwestie voldoet aan de voorwaarden opgelegd voor de aanplant van boslandbouwsystemen (zie o.a. groene blok op de vorige pagina);
- De bomen van het boslandbouwsysteem:
 - Worden jaarlijks gesnoeid om kwaliteits-hout te verkrijgen of om fruitproductie te stimuleren;
 - De snoei moet duidelijk zichtbaar zijn op het terrein.
- De strook tussen de bomen of de zone rond de bomen wordt beheerd om de groei van de bomen niet te hinderen. Deze oppervlakte mag niet behandeld worden met herbiciden. De zone wordt begrensd door de straal van de boomkruin in kwestie;
- De aanwezige veebescherming rond de bomen wordt onderhouden zodat de bomen beschermd blijven. Het materiaal voor wildbescherming wordt tijdig verwijderd of vervangen.

Een volledig overzicht van de voorwaarden en de procedure voor de aanvraag van de onderhoudssubsidie vind je op [de website van het Agentschap Landbouw en Zeevisserij](#).

Andere steunmaatregelen

Naast bovenstaande gerichte steunmaatregelen voor agroforestry, bestaan er nog verschillende andere financiële stimuli voor het aanplanten of beheren van bomen en struiken in landbouwgebied. Zo is er op Vlaams niveau de niet-productieve investeringssteun voor aanplant uit het Vlaams Landbouwinvesteringsfonds (VLIF) en een beheerovereenkomst via VLM voor onderhoud van houtige landschapselementen.

Heel wat provincies bieden (vaak in samenwerking met de Regionale Landschappen en met bijhorende adviesverlening en begeleiding) eveneens subsidies aan voor aanplant of onderhoud.

Ook bieden heel wat gemeentes, provincies of organisaties zoals VELT jaarlijks groepsaankopen aan voor plantgoed. Een [overzicht van mogelijke steunmaatregelen binnen de provincie Oost-Vlaanderen](#) vind je onder de tegel 'Beleid, wetgeving en subsidie' op het kennisloket.

Perceelsregistratie als boslandbouw buiten de subsidie om

Wie geen BLS subsidie wenst aan te vragen of geen actieve landbouwer is, maar wel voldoet aan alle andere subsidievoorwaarden (inclusief landbouwnummer), kan een agroforestry-systeem in functie van rechtszekerheid (zie verderop) wel registreren via de verzamelaanvraag. Concreet moet dat gebeuren door bij teelttechniek – gespecialiseerde productiemethode de code "BL" te kiezen.



Figuur 8. Het volgen van een snoeicursus is waardevol voor het juist onderhouden van de aangeplante bomen.