

SVR - Rapport

2010 / 2

# Impact van veranderingen in de bevolkingsstructuur op de welvaart in de Belgische gewesten

Thierry Vergeynst

Studiedienst van de Vlaamse Regering

Vlaamse overheid



# **Impact van veranderingen in de bevolkingsstructuur op de welvaart in de Belgische gewesten**

**Thierry Vergeynst**



**Samenstelling**

Diensten voor het Algemeen  
Regeringsbeleid  
Studiedienst van de Vlaamse Regering

Thierry Vergeynst

**Leescomité**

Dirk Hoorelbeke, Josée Lemaître, Edwin Pelfrene, Lieve Vanderleyden

**Verantwoordelijke uitgever**

Josée Lemaître  
Administrateur-generaal  
Boudewijnlaan 30 – bus 23  
1000 Brussel

**Lay-out cover**

Diensten voor het Algemeen  
Regeringsbeleid  
Communicatie  
Patricia Vandichel

**Druk**

Claes Printing

**Depotnummer**

D/2010/3241/096

**Bestellingen**

<http://publicaties.vlaanderen.be>  
*telefonisch via het gratis nummer 1700*  
*(elke werkdag van 9 tot 19 uur)*

## Inhoudstafel

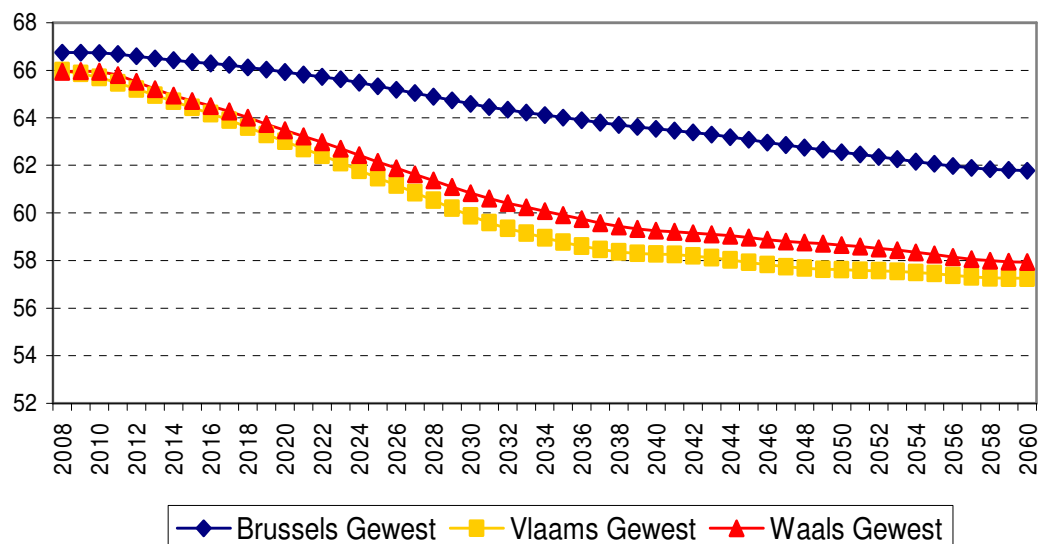
<b>1. Inleiding</b> .....	<b>1</b>
<b>2. Hypothesen voor de aanbodzijde</b> .....	<b>5</b>
2.1. Activiteitsgraden .....	5
2.2. De beroepsbevolking .....	6
<b>3. Hypothesen voor de vraagzijde</b> .....	<b>7</b>
3.1. Het aandeel van 15-64-jarigen .....	7
3.2. De werkgelegenheidsgraad .....	7
3.3. De arbeidsproductiviteit .....	8
3.4. Bbp per hoofd en confrontatie met het arbeidsaanbod .....	10
3.5. Samenvatting van de hypothesen .....	12
<b>4. Berekening van de omvang van het bbp en andere variabelen in de toekomst</b> .....	<b>13</b>
4.1. Vlaams Gewest .....	13
4.1.1. Beroepsbevolking .....	13
4.1.2. Werkgelegenheid, werkzaamheid en werkloosheid .....	14
4.1.3. Arbeidsproductiviteit .....	16
4.1.4. Bbp en bbp per hoofd.....	17
4.2. Waals Gewest.....	20
4.2.1. Beroepsbevolking .....	20
4.2.2. Werkgelegenheid, werkzaamheid en werkloosheid .....	20
4.2.3. Arbeidsproductiviteit .....	22
4.2.4. Bbp en bbp per hoofd.....	22
4.3. Brussels Hoofdstedelijk Gewest .....	24
4.3.1. Beroepsbevolking .....	24
4.3.2. Werkgelegenheid, werkzaamheid en werkloosheid .....	24
4.3.3. Arbeidsproductiviteit .....	25
4.3.4. Bbp en bbp per hoofd.....	25
<b>5. Simulatie van het bbp en andere variabelen in het Vlaamse Gewest zonder financieel-economische crisis</b> .....	<b>27</b>
5.1. Impact van de crisis in de nabije toekomst .....	27
5.2. Simulatie van de impact voor de periode 2015-2060 .....	28
<b>6. Besluit</b> .....	<b>31</b>

<b>BIJLAGE 1 Definities .....</b>	<b>33</b>
<b>BIJLAGE 2 Bbp per inwoner in het Waalse en Brusselse Gewest in 2008, 2020, 2040 en 2060 .....</b>	<b>34</b>
<b>BIJLAGE 3 Resultaten voor België als geheel .....</b>	<b>35</b>
<b>REFERENTIES.....</b>	<b>37</b>

## 1. Inleiding

Al vroeger besteedde de Studiedienst van de Vlaamse Regering (SVR) aandacht aan de toekomstige evolutie van de bevolking zoals die in diverse bevolkingsprognoses<sup>1</sup> geschetst wordt. Van belang hierbij is de omvang van de bevolking, maar ook de mogelijke wijzigingen in de bevolkingsstructuur. De focus in dit artikel ligt vooral op de bevolkingsgroep op beroepsactieve leeftijd tussen 15 en 64 jaar<sup>2</sup>.

**Grafiek 1 Aandeel van de bevolking van 15-64 jaar in de drie gewesten, 2008-2060 (in %)**



Bron: FPB en ADSEI

Grafiek 1 laat duidelijk zien dat het aandeel van de bevolking tussen 15 en 64 jaar in de toekomst zal afnemen in het Vlaamse Gewest. In 2008 bedroeg dit aandeel 66,0%. Dit zal stelselmatig dalen tot 57,3% in 2060. Tussen 2010 en 2040 zal de sterkste afname plaatsgrijpen. In absolute aantallen groeit de bevolking van 15-64 jaar in het Vlaamse Gewest nog tot in 2017 (4.160.800 personen). Nadien zet zich een daling in tot kort voor 2040. Van dan af blijft het aantal 15-64-jarigen in absoluut aantal ongeveer op hetzelfde niveau.

Ook in het Waalse Gewest zal het aandeel van de 15-64-jarigen in de totale bevolking afnemen (van 65,9% in 2008 naar 57,9% in 2060). Merk op dat deze indicator zich lichtjes onder het Vlaamse niveau situeert in 2008 en lichtjes erboven in 2060. In absolute cijfers zal de Waalse bevolking tussen 15 en 64 jaar - in tegenstelling tot het Vlaamse Gewest - een toename kennen tussen 2008 en 2060. Deze zal +222.100 personen belopen.

Ook het Brussels Hoofdstedelijk Gewest ontsnapt niet aan de dalende tendens van het aandeel 15-64-jarigen (van 66,7% in 2008 naar 61,8% in 2060). Grafiek 1 toont evenwel dat deze afname minder sterk is dan in de beide overige gewesten. Ook de Brusselse populatie tussen 15 en 64 jaar wordt in de toekomst groter: tussen 2008 en 2060 komen er 120.000 eenheden bij of 17,1%. Dat is in relatieve termen sterker dan in het Waalse Gewest en contrasteert met de (beperkte) Vlaamse afname. Het feit dat zowel het Waalse als het Brussels Hoofdstedelijk Gewest toch een dalend aandeel van de bevolking van 15-64 jaar zullen kennen, heeft te maken met de nog sterkere aangroei van de totale bevolking die de noemer uitmaakt van de ratio.

De hiervoor beschreven tendensen zijn belangrijk voor de creatie van welvaart voor de bevolking. Immers de vorming van het bruto binnenlands product (bbp) per inwoner hangt van drie factoren af waaronder het aandeel van de bevolking van 15-64 jaar in de totale bevolking. De andere componenten zijn de arbeidsproductiviteit en de

<sup>1</sup> Recent: Pelfrene E., 2009 en Federaal Planbureau en ADSEI, 2008.

<sup>2</sup> Leeftijdsoomschrijving volgens de definitie van Eurostat met betrekking tot beroepsactieve bevolking en wordt in meerdere indicatoren gebruikt.

werkgelegenheidsgraad. Mochten deze beide laatste factoren op een constant niveau blijven, dan zal enkel door verschuivingen in de demografische structuur van onze bevolking (dalend aandeel 15-64-jarigen) de geproduceerde welvaart per inwoner afnemen. Het constant blijven van de arbeidsproductiviteit en de werkgelegenheidsgraad is naar alle waarschijnlijkheid geen realistisch scenario, althans niet op lange termijn: in het verleden kenden deze factoren immers steeds een stijgende ontwikkeling. Er zijn geen redenen dat daar een einde aan zou komen tijdens de komende decennia. Het is veeleer de vraag of de toename van arbeidsproductiviteit en werkgelegenheidsgraad nog voldoende zal zijn om het dalend aandeel van de bevolking op beroepsactieve leeftijd te compenseren en wel in die mate dat er nog een reële aangroei van het bbp per inwoner zal zijn. Dit laatste is ongetwijfeld een noodzaak wil men de stijgende kosten van de vergrijzing (financieren van uitgaven voor de gezondheidszorg, pensioenen,...) kunnen blijven financieren.

De belangrijkste variabele die hier aan bod komt, is het bbp per capita. Dit is een monetaire welvaartsmaatstaf. Het voordeel van deze variabele is dat die goed gekend is en veel gebruikt wordt. Vele databronnen leveren dan ook informatie over het bbp en het bbp per capita. Het nadeel is dat deze indicator uiteindelijk slechts een partiële maatstaf is van onze welvaart. Aspecten zoals het welzijn van de bevolking, de vrije tijd, de kwantificering van milieugoederen en de kwaliteit van goederen en diensten worden niet of onvolledig door het bbp gedekt.

Ook andere variabelen worden berekend, omdat ze samenhangen met het bbp per hoofd of omdat ze een belangrijke macro-economische parameter zijn:

- beroepsbevolking
- werkende beroepsbevolking
- werkgelegenheid
- werkloosheid
- arbeidsproductiviteit
- activiteitsgraad
- werkgelegenheidsgraad
- werkzaamheidsgraad
- werkloosheidsgraad

Een definitie van deze variabelen kan men in bijlage 1 terugvinden.

De verdere berekeningen zijn in essentie gestoeld op een confrontatie tussen arbeidsaanbod en arbeidsvraag met variaties van de parameters 'werkgelegenheidsgraad' en 'arbeidsproductiviteit'. Het gaat niet om econometrische interrelaties, maar om een deterministische invulling van economische vergelijkingen. Het zijn met andere woorden simulatie-oefeningen, weliswaar gebaseerd op realistische uitgangspunten. Er zij voorts opgemerkt dat de monetaire variabelen steeds in reële termen uitgedrukt zijn (kettingeuro's). Alle absolute eenheden in de statistieken over arbeidsaanbod en werkgelegenheid worden in personen uitgedrukt, en niet in voltijds equivalenten, wegens onvoldoende basismateriaal terzake.

De analyse legt de klemtoon op de evoluties in de gewesten. De resultaten voor België als geheel (die bekomen werden als som van de gewestelijke totalen) bevinden zich in bijlage 3.

Voor de analyse wordt gebruik gemaakt van twee belangrijke bronnen.

De basis voor de economische analyse werd geleverd door de resultaten van het HERMREG-model<sup>3</sup>. Dit is een middellangetermijnmodel dat door het Federaal Planbureau in samenwerking met de gewesten werd ontwikkeld. Het voorziet in macro-economische prognoses voor variabelen als het bbp, de werkloosheidsgraad,... voor de drie gewesten, voor een vijftal jaren in de toekomst. De projectiehorizon in de recentste HERMREG-prognose (september 2009) loopt tot en met 2014. De financieel-economische crisis die ten volle uitbrak eind 2008 - begin 2009 is verwerkt in het model en zorgt voor een merkbare inzinking van het bbp en de werkgelegenheid in 2009. De resultaten voor HERMREG werden integraal overgenomen zodat de berekeningen voor deze analyse beginnen te lopen van 2015 tot en met 2060.

Voor de prognose van de bevolking dienen de Bevolkingsvooruitzichten 2007-2060 van de Algemene Directie Statistiek en Economische Informatie (ADSEI) en het Federaal Planbureau

---

<sup>3</sup> Harmonised Econometric Research for Modelling REGions.

(FPB) als basis. Deze vooruitzichten zijn ook beschikbaar op gewestelijk niveau (en zelfs lager) en voorzien een verdere aangroei van de bevolking. Zo zal het bevolkingsaantal in het Vlaamse Gewest in 2060 de kaap van 7 miljoen inwoners overschreden hebben, omdat – in tegenstelling met vroegere projecties – een grotere vruchtbaarheid en een groter extern immigratiesaldo in rekening wordt gebracht.

De verdere opbouw van de nota is als volgt. Hoofdstuk 2 beschrijft de aanbodzijde en omvat de hypothesen om te komen tot het aanbod van arbeid of de beroepsbevolking. Hoofdstuk 3 handelt over de vraagzijde of de hypothesen die aan de grondslag liggen om te komen tot het bbp per hoofd. Hoofdstuk 4 gaat dan over de daadwerkelijke uitwerking met cijfergegevens. Omdat de financieel-economische crisis een grote impact heeft op onze economie wordt in hoofdstuk 5 een schets gemaakt hoe het bbp per hoofd zou zijn in het (hypothetische) geval dat er geen crisis zou geweest zijn.

De tabellen 1 en 2 vatten de belangrijkste resultaten/hypothesen van de gebruikte basisbronnen samen.

**Tabel 1 Voornaamste resultaten HERMREG-model voor de Vlaamse economie, periode 2009–2014**

	2009	2010	2011	2012	2013	2014
bbp (in mln €) ketting€, ref.jr 2000	161.553,2	161.599,3	165.646,3	169.722,8	173.530,3	177.451,7
bbp per hoofd (in €) ketting€ ref.jr 2000	26.010	25.853	26.333	26.812	27.244	27.692
Reële groei bbp (in %)	-3,9	0,0	2,5	2,5	2,2	2,3
Totale bevolking	6.211.206	6.250.596	6.290.368	6.330.181	6.369.593	6.407.993
C[15-64]jr*	4.090.774	4.106.360	4.118.253	4.127.447	4.136.786	4.144.893
Beroepsbevolking	3.012.700	3.032.400	3.050.900	3.069.700	3.086.500	3.102.300
Werkende beroepsbevolking	2.744.010	2.713.581	2.725.721	2.750.157	2.775.472	2.802.479
Werkgelegenheid	2.554.210	2.528.281	2.541.721	2.567.157	2.593.972	2.621.979
Arbeidsproductiviteit (in €) ketting€ ref.jr 2000	63.250	63.917	65.171	66.113	66.898	67.679
Werkgelegenheidsgraad (in %)	62,4	61,6	61,7	62,2	62,7	63,3
Aandeel C[15-64]jr (in %)*	65,9	65,7	65,5	65,2	64,9	64,7
Activiteitsgraad (in %)	73,6	73,8	74,1	74,4	74,6	74,8
Werkzaamheidsgraad (in %)	67,1	66,1	66,2	66,6	67,1	67,6
Werkloosheidsgraad (in %)	8,9	10,5	10,7	10,4	10,1	9,7

C[15-64]jr: de bevolking van 15 tot en met 64 jaar  
Bron: HERMREG, juni 2009



**Tabel 2 Voornaamste hypothesen omtrent de bevolkingsvooruitzichten 2007-2060 van ADSEI en FPB. Niveau België**

Demografische variabele	Hypothesen
Levensverwachting	Toename met acht jaar In 2060: - mannen: 85,3 jaar - vrouwen: 90,9 jaar
Vruchtbaarheid	Totaal vruchtbaarheidscijfer tendeert naar het waargenomen gemiddelde van de drie laatst geregistreerde jaren: 1,77 kinderen per vrouw in 2060
Migraties	<ul style="list-style-type: none"> <li>- oude EU15: toename zoals tijdens drie laatst geregistreerde jaren, maar aan een verminderd tempo;</li> <li>- nieuwe EU12 lidstaten en extra-EU: afhankelijk van relatieve aantrekkelijkheid Belgische economie binnen de EU: <ul style="list-style-type: none"> <li>- lichte toename migratiesaldo tot 56.600/jr in 2012;</li> <li>- geleidelijke afname tot minder dan 20.000/jr tegen eind jaren 2020;</li> <li>- tegen 2050 opnieuw toename tot iets meer dan 26.000/jr</li> </ul> </li> </ul>

Bron: FPB

## 2. Hypothesen voor de aanbodzijde

De aanbodzijde van de arbeidsmarkt is het potentieel dat ingezet wordt, of kan ingezet worden, in het economisch productieproces. Het gaat dus om personen die bereid zijn om te werken, of ze dat nu daadwerkelijk doen (werkenden) of niet (werklozen). Zij vormen een belangrijke 'brandstof' om de economische motor draaiende te houden. De aanbodzijde heeft betrekking op personen woonachtig in een land of regio, ongeacht waar ze (wensen te) werken. Men noemt dit ook de actieve bevolking of de beroepsbevolking. Essentieel hierbij is een inschatting van de toekomstige activiteitsgraden.

### 2.1. Activiteitsgraden

Het aandeel van de beroepsbevolking in de totale bevolking is de activiteitsgraad. Gewoonlijk wordt die berekend naar leeftijdscategorie of -groep. Zo bijvoorbeeld wil een activiteitsgraad van 90% bij mannen van 40-44 jaar zeggen dat 90% van mannen uit deze leeftijdsgroep aan het werk zijn of werkloos zijn. Het restant (complement) bestaat uit inactieven (gehandicapten, personen die een sabbatjaar nemen, studerende, zij die onbetaald huishoudelijk werk verrichten,...)<sup>4</sup>.

De activiteitsgraden worden afzonderlijk voor mannen en vrouwen berekend en voor de volgende leeftijdsgroepen: 15-24 jaar, 25-49 jaar, 50-64 jaar en 65 jaar of ouder<sup>5</sup>. Eerst wordt de toestand in 2000 en in 2008 geschetst aan de hand van de Enquête naar de Arbeidskrachten (EAK). Alle berekeningen in deze nota baseren zich integraal op de HERMREG-resultaten tot en met het jaar 2014, zo ook voor de beroepsbevolking. De HERMREG-berekeningen voor de beroepsbevolking gebeurden echter niet volgens dezelfde methodiek met deze vier leeftijdsgroepen. Daarom werden de activiteitsgraden vooruitberekend vanaf 2015 vertrekkend van de omvang van de totale HERMREG-beroepsbevolking<sup>6</sup> in 2014 en gebaseerd op de evolutie 2000-2008. De HERMREG-berekeningen bepalen dus de mate van doortrekking van de activiteitsgraden per gewest. De activiteitsgraden voor de jongste (15-24 jaar) leeftijdsgroep worden doorheen de hele projectieperiode constant gehouden op het niveau van 2008. Voor de jonge bevolking kan dit verantwoord worden doordat zij in belangrijke mate schoolgaand is. Tijdens de laatste jaren is de scholingsgraad bij jongeren stelselmatig opgelopen. Gegeven de feitelijke en wenselijke evolutie naar een kenniseconomie kan er mag verwacht worden dat deze jongere categorie van personen minstens eenzelfde scholingsniveau zal ambiëren in de toekomst als recent waargenomen. Een constante trend is een vrij behoudsgezind uitgangspunt, maar is ook ingegeven omwille van afstemming op de HERMREG-data.

De activiteitsgraden in de leeftijdsgroep van 25-49 jaar zijn het hoogst. Bij de mannen werden in 2008 topwaarden genoteerd in Griekenland (95,4%), Tsjechië (95,3%), Frankrijk (95,3%) en Nederland (95,1%). In het Vlaamse Gewest bedroeg dit 95,4%, een niveau dat tot 2060 aangehouden wordt. De Waalse activiteitsgraad van 91,5% in 2008 evolueert tot 95% anno 2015, waarna constant. In het Brussels Hoofdstedelijk Gewest wordt het niveau van 2008 (90,3%) constant aangehouden. Immers - samen met de vooruitberekening voor de andere leeftijdsgroepen - dient aansluiting gevonden te worden bij het Brusselse HERMREG-resultaat voor 2014. Bij de vrouwen vond men in 2008 de hoogste waarden terug in Slovenië (90,7%), Zweden (87,8%), Denemarken (87,5%) en Nederland (83,9%). In het Vlaamse Gewest klom de vrouwelijke activiteitsgraad van 25-49 jaar van 79,3% in 2000 tot 86,0% in 2008. Een stijging tot 90% in 2015 wordt daarom haalbaar geacht. Nadien wordt er geen toename meer verondersteld. Vermits het Waalse niveau in 2008 lager ligt dan het Vlaamse, wordt de vrouwelijke activiteitsgraad in 2015 er bepaald op 87,5%. Nadien stijgt die lineair tot 90% in 2040, waarna constant. Een analoge redenering geldt voor het Brussels Hoofdstedelijk Gewest waar de ratio 80% is in 2015, aangroeiend tot 90% in 2040.

<sup>4</sup> Uiteraard zullen de zogenaamd inactieven in meer of mindere mate ook bijdragen tot de welvaart van een land of regio, maar zij worden hier niet gevat in berekeningen van het BBP, dat een monetaire grootheid is.

<sup>5</sup> De ondergrens bij de jongste leeftijdsklasse is vastgesteld op 15 jaar omdat dit internationaal gangbaar is.

<sup>6</sup> Dat wil zeggen dat de toepassing van de activiteitsgraden per leeftijdsgroep op de respectieve bevolkingsgroepen de uiteindelijke beroepsbevolking oplevert, dewelke harmonieus moet aansluiten op het laatste gegeven van de totale beroepsbevolking in HERMREG in 2014.

De sterkste aangroei van de activiteitsgraad wordt voorzien in de leeftijdsgroep 50-64 jaar. In deze categorie is ook de meeste ruimte daartoe. Bovendien wordt deze evolutie kracht bijgezet door beleidsmaatregelen zoals het verhogen van de pensioenleeftijd voor vrouwen en de beperking van het brugpensioen. Bij de mannen stonden in 2008 Zweden (81,0%), het Verenigd Koninkrijk (76,0%), Nederland (75,0%) en Denemarken (74,5%) aan de kop. In het Vlaamse Gewest werd bij de mannen in 2008 een waarde van 60,5% genoteerd, komende van 55,1% in 2000. Tegen 2015 loopt dit volgens de veronderstelling op tot 75% en geleidelijk tot 80% in 2040, waarna constant. Dezelfde hypothese wordt gemaakt voor het Brussels Hoofdstedelijk Gewest. In het Waalse Gewest bedragen de ratio's respectievelijk 70% in 2015 en 75% in 2040, te wijten aan het lagere uitgangsniveau in 2008. De vrouwelijke activiteitsgraad in deze leeftijdsgroep is anno 2008 het hoogst in Zweden (74,6%), Finland (68,7%) en Denemarken (62,4%). De Vlaamse graden evolueerden van 26,9% in 2000 tot 41,4% in 2008. Deze sterk stijgende evolutie wordt doorgetrokken tot 62,5% in 2015, lineair toenemend tot 70% in 2040, waarna constant. De vooruitberekening verloopt analoog in de beide andere gewesten met deze uitzondering dat het vertrekpunt er 60% bedraagt in 2015. Dit omwille van het lagere niveau in 2008 in het Waalse Gewest en omwille van de geringere toename tussen 2000 en 2008 in het Brussels Hoofdstedelijk Gewest.

In de leeftijdsgroep van 65 jaar of ouder gaat het in belangrijk mate om personen die nog actief zijn na hun pensioenleeftijd (vb. zelfstandigen die nog een zaak runnen). Hier wordt een minieme toename van de activiteitsgraad verondersteld tegen 2015 (tot 1% bij de mannen en 0,5% bij de vrouwen). Dat niveau wordt meteen constant gehouden. Veel ruimte voor een verhoging van de activiteitsgraden is er hier niet, gezien de stijgende welvaart een algemeen verlangen met zich meebrengt naar vrije tijd (Schoenmaeckers, 2005, blz. 23), zeker wanneer men nu op oudere leeftijd gezonder is dan vroeger.

## **2.2. De beroepsbevolking**

Voor de beginjaren van de projectieperiode (2008 tot en met 2014) worden de resultaten van de HERMREG-projectie overgenomen. Voor de daarop volgende periode vanaf 2015 tot 2060 worden de activiteitsgraden toegepast op de beroepsbevolking per gewest. Er is voor deze jaren een uitsplitsing per geslacht en leeftijdsgroep mogelijk. Zoals in de inleiding vermeld vormen de ADSEI- & FPB-bevolkingsprojecties de basis voor de toekomstige bevolkingsdata. Het Belgische totaal is steeds gelijk aan de som van de gewesten; het wordt bottom-up berekend.

### 3. Hypothesen voor de vraagzijde

De vraagzijde bestaat uit een mix van factoren die nodig zijn om de economische motor draaiende te houden. De arbeidsmarktvariabelen worden in een breder perspectief van welvaartscreatie geplaatst. Het bbp per capita kan als volgt ontbonden worden:

$$(\text{bbp} / \text{totale bevolking}) = (\text{bbp} / \text{werkgelegenheid}^7) \times (\text{werkgelegenheid} / \text{bevolking 15-64 jr}) \times (\text{bevolking 15-64 jr} / \text{totale bevolking})$$

Of: bbp per capita = arbeidsproductiviteit x werkgelegenheidsgraad<sup>8</sup> x aandeel van de bevolking van 15-64 jr

Deze factoren worden hierna besproken. De variabelen voor de jaren 2008 tot 2014 worden betrokken uit HERMREG en ondergaan derhalve de gevolgen van de financieel-economische crisis.

#### 3.1. Het aandeel van 15-64-jarigen

De waarden voor deze variabele voor de drie gewesten tot 2060 zijn integraal afkomstig van de eerder vermelde Bevolkingsvooruitzichten 2007-2060 van ADSEI en FPB.

#### 3.2. De werkgelegenheidsgraad

Het is geen sinecure om de toekomstige evolutie van de werkgelegenheidsgraden in te schatten. Voor de periode 2008 tot 2014 worden de resultaten van het HERMREG-model gebruikt dewelke via stochastische technieken tot stand kwamen. Voor de periode 2015-2060 worden drie scenario's gehanteerd.

- 1) De werkgelegenheidsgraad van 2014 wordt constant gehouden voor alle volgende jaren. Dat komt neer op het abrupt beëindigen van de trend van de laatste jaren. Maar dit scenario is veeleer een ondergrens en kan om voorzichtigheidsredenen aangehouden worden. Mocht de financieel-economische crisis een blijvende impact hebben op onze economie dan kan dat een plausibel scenario zijn.
- 2) De geobserveerde stijgende trend van de werkgelegenheidsgraden tussen 2010 en 2014 wordt gehalveerd doorgetrokken tijdens de projectieperiode. Dit is een voorzichtig scenario dat ervan uitgaat dat de economie opnieuw (deels) aansluiting vindt bij haar lange-termijn-groeipad.
- 3) Een volledige doortrekking van de groei tussen 2010 en 2014. Dit optimistische scenario veronderstelt dat de economie ten volle haar groeiomgankelijkheden benut zonder belemmeringen te ervaren.

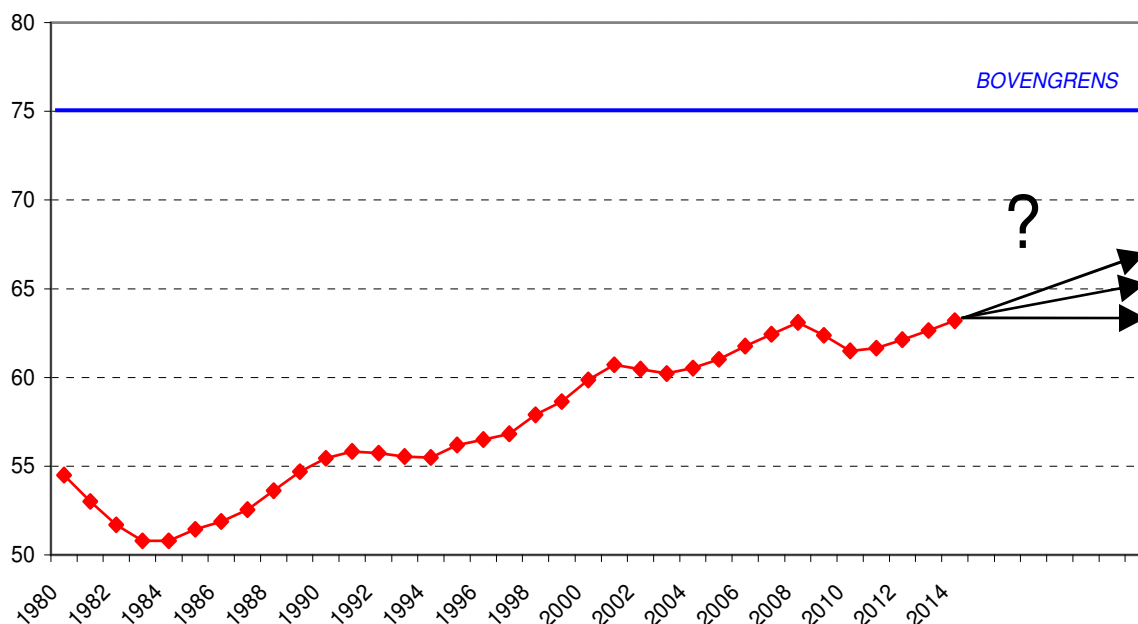
Grafiek 2 illustreert het historische verloop van de werkgelegenheidsgraad en de aannemelijkheid van de voormelde scenario's.

---

<sup>7</sup> Dit verwijst naar het aantal jobs (in personen uitgedrukt) dat in een land of regio beschikbaar is, ongeacht of deze ingevuld worden door personen woonachtig in het land/regio of daarbuiten. Dat is niet hetzelfde als de werkzaamheid die het aantal werkenden omvat woonachtig in een land of regio (ongeacht waar zij werken).

<sup>8</sup> Dit meet de capaciteit van een land of regio om jobs aan te bieden. Dit is niet hetzelfde als de werkzaamheidsgraad, dat het aantal werkenden per inwoners van 15-64 jaar weergeeft, ongeacht waar zij werken. De werkzaamheidsgraad is een structuurindicator van de Top van Lissabon.

**Grafiek 2 Historische evolutie van de werkgelegenheidsgraad in het Vlaamse Gewest (in %) en drie hypothesen\* omtrent de toekomstige ontwikkeling**



\* werkgelegenheidsgraad constant op niveau 2014; gehalveerde doortrekking groei werkgelegenheidsgraad 2010-2014; volledige doortrekking groei werkgelegenheidsgraad 2010-2014  
Bron: HERMREG

Toch gelden nog een aantal specifieke beperkingen op voormelde evoluties. De werkgelegenheidsgraad kan in het Vlaamse en Waalse Gewest niet uitstijgen boven 75%. De keuze van deze bovengrens is gebaseerd op volgende waarnemingen. Anno 2006 troffen we de hoogste werkgelegenheidsgraad aan in het Verenigd Koninkrijk (78,5%), Denemarken (78,0%), Zweden (74,3%) en Oostenrijk (72,9%). Het EU27 gemiddelde was 66,7%. Het Vlaamse Gewest noteerde 61,7% en het Waalse Gewest 51,3%. Het lijkt redelijk om hun toename in de tijd te beperken. In het Brussels Hoofdstedelijk Gewest – dat al een zeer hoge waarde heeft, te wijten aan de aantrekkingskracht van een hoofdstedelijk gebied – kan de werkgelegenheidsgraad niet onder de drempel van 90% zakken in het geval van doortrekking van de waargenomen evolutie tussen 2010 en 2014. In 2008 bedroeg de werkgelegenheidsgraad er 96,1%. De economische malaise dringt die ratio terug tot 89,2% in 2014 (volgens HERMREG). De facto wil een doortrekking van de recente evolutie in combinatie met de voormelde bodem zeggen dat de activiteitgraden in het Brussels Hoofdstedelijk Gewest bij doortrekking steeds gelijk zullen zijn aan 90% in de periode na 2015. Het hanteren van dergelijke hoge waarde als ondergrens bevestigt impliciet de economische rol van het Brussels Hoofdstedelijk Gewest.

Eens de werkgelegenheidsgraden bepaald zijn, kan de totale werkgelegenheid daar gemakkelijk van afgeleid worden door vermenigvuldiging met de bevolkingsaantallen van 15-64 jaar.

### 3.3. De arbeidsproductiviteit

Deze indicator is de verhouding tussen het bbp en de totale werkgelegenheid. Er is opgemerkt dat het bbp in reële termen uitgedrukt is (kettengedrukt met referentiejaar 2000). De groeivoeten zijn met andere woorden ook reëel.

Het Brussels Hoofdstedelijk Gewest noteert de hoogste arbeidsproductiviteit. In 2008 bedroeg dit € 83.200 per werkende. De arbeidsproductiviteit is veel lager in de andere gewesten: € 65.300 in het Vlaamse Gewest en € 57.000 in het Waalse.

De indicator is hoog in het Brussels Hoofdstedelijk Gewest omwille van de economische betekenis van een hoofdstedelijk gebied. De locatie van diverse hoofdkwartieren van publieke en private diensten creëert veel toegevoegde waarde. Bovendien is de geografische omschrijving van het Brussels Hoofdstedelijk Gewest klein (in vergelijking met analoge gebieden in het buitenland). Dat betekent dat een belangrijk deel van de Vlaamse en Waalse beroepsbevolking naar Brussel pendelt. Zij dragen aldus bij tot de vorming van het Brusselse bbp maar nemen hun inkomen mee naar het gewest waar zij wonen. Deze pendelarbeid wordt zowel in de teller als in de noemer van de arbeidsproductiviteit meegenomen, maar komt enkel in de teller terecht van het bbp per hoofd. Dat maakt dat het bbp per inwoner zo een hoge waarde heeft in Brussel (zie verder).

Historische trends geven een inzicht in de evolutie van de arbeidsproductiviteit en kunnen elementen aanreiken bij het formuleren van hypothesen over de ontwikkeling in de toekomst. Gemiddeld groeide de arbeidsproductiviteit in het Vlaamse Gewest reëel met 1,51% per jaar tussen 1980 en 2008. Dit verschilt iets, maar niet sterk, van de andere gewesten (Brussels Hoofdstedelijk Gewest: 1,58%, Waalse Gewest: 1,44%). Het langetermijngemiddelde maskeert onderliggende ontwikkelingen. Tussen 1981 en 1985 bedroeg de jaarlijkse groei in het Vlaamse Gewest 1,82%. Het was een periode van economische reconversie waarbij bedrijven actief efficiëntiewinsten beoogden. Dat vereiste besparingen op tewerkstelling: de werkgelegenheid in het Vlaamse Gewest daalde tussen 1980 en 1985 met 33.000 eenheden. De tweede helft van de jaren tachtig is gekenmerkt door vrij hoge economische groeivoeten. Samen met de nog voortschrijdende efficiëntiewinsten vertaalde zich dat in een gemiddelde groei van de reële Vlaamse arbeidsproductiviteit met 2,30% per jaar tussen 1986 en 1990. In de daaropvolgende jaren begon het groeitempo van de arbeidsproductiviteit af te zwakken: het groeiende belang van de tertiaire sector in de economie (zowel publiek als privaat) en maatregelen om de tewerkstelling te verhogen of behouden, brachten met zich mee dat het gewicht van de laagproductieve bedrijfstakken toenam. Het gevolg was een minder sterke toename van de arbeidsproductiviteit: circa 1,5% in de jaren negentig en amper 1% tussen 2000 en 2007. De ernstige economische inzinking zorgt voor een negatief gemiddelde van -0,92% tussen 2007 en 2010. Tussen 2010 en 2014 voorziet HERMREG een herstel van de productiviteitsgroei (+1,44%) zonder dat aangeknoopt wordt met het stijgingspotentieel van de jaren tachtig. Het hernemen van de productiviteitswinsten is ook gebaseerd op de veralgemening van het ICT-gebruik in de economie (Federaal Planbureau, 2007, blz. 2). Hier staan de ervaringen in de Verenigde Staten model. Daar spreekt men van het Walmart-effect. Dat slaat op de efficiëntiewinsten die de Walmart-keten kon realiseren zodat meer toegevoegde waarde met minder inputkosten (personeel) kon tot stand gebracht worden.

De evolutie van de productiviteitsgroei in het Waalse Gewest is tot op zekere hoogte vergelijkbaar met de Vlaamse. De sterkste groei werd er gerealiseerd in de eerste helft van de jaren negentig, toen er globaal nog jobdestructie was in Wallonië (←→ Vlaanderen). Nadien bleef de groei van de arbeidsproductiviteit wat achter op deze in het Vlaamse Gewest, met uitzondering van de huidige crisisjaren; de groei van deze indicator neemt ook in het Waalse Gewest negatieve waarden aan, maar minder sterk dan in de beide andere regio's. De evolutie in het Brussels Hoofdstedelijk Gewest verloopt anders: van 1980 tot het midden van de jaren negentig groeide de productiviteit er trager dan in het Vlaamse Gewest. Maar sindsdien nam het Brussels Hoofdstedelijk Gewest de koppositie over. Dit kan verklaard worden door het groeiende belang van de zakelijke diensten aldaar, een bedrijfstak met een sterker dan gemiddelde productiviteitsgroei.

Aanvankelijk was de Studiecommissie voor de Vergrijzing (SCvV) eerder optimistisch over de productiviteitsgroei op lange termijn. Tot halweg de eenentwintigste eeuw voorzag de SCvV een gemiddelde reële groeivoet van de (Belgische) productiviteit met 1,75%. De SCvV verwees daarvoor naar het gemiddelde op zeer lange termijn: +1,90% gedurende 1913-2006. Verder verklaarde de SCvV het lagere groeitempo tussen 1980-2006 door een beleid gericht op tewerkstelling, met name voor de laaggeschoolden die een lagere productiviteit hebben. Dit beleid zou in de toekomst niet met dezelfde intensiteit voortgezet worden (Hoge Raad van Financiën, 2008, blz. 24). De SCvV is in haar recentste rapport van juni 2009 voorzichtiger. De financieel-economische crisis laat immers diepe sporen na en zorgt voor een blijvend outputverlies. Voortaan werkt de SCvV met 'vorken'. Een referentiegroei van de productiviteit met 1,50% en een onder- en bovengrens van respectievelijk 1,25% en 1,75%.

Deze drie scenario's worden hier overgenomen bij de berekening voor de gewesten, maar met een correctiefactor. Immers tijdens 1980-2014 (periode van de HERMREG-berekeningen) groeit de arbeidsproductiviteit in het Brussels Hoofdstedelijk Gewest iets sterker dan gemiddeld in België. Voor het Waalse Gewest is het omgekeerde het geval, terwijl het Vlaamse Gewest de Belgische prestatie evenaart. Concreet bedragen de correctiefactoren 1,068 voor het Brussels Hoofdstedelijk Gewest, 1 voor het Vlaamse Gewest en 0,971 voor het Waalse Gewest. Het lage productiviteitsscenario van 1,25% is coherent met een economie waar feitelijk onvoldoende innovatie gebeurt en waar de productiviteit maar in beperkte mate bijdraagt tot de economische groei. Het middenscenario van 1,50% komt overeen met de waarnemingen sedert 1980 en de bovengrens van 1,75% staat voor een land of regio dat erin slaagt uit te groeien van een efficiëntiegedreven naar een innovatiegedreven economie. Het komt overeen met het oude standpunt van de SCvV.

Er zij opgemerkt dat de Europese Commissie niet zo lang geleden een gemiddelde productiviteitsgroei in de EU15 van 1,70% voorzag tussen 2004 en 2050 (Carone, 2005, blz. 32). De Commissie benadrukte wel het gemiddelde karakter van dit cijfer: tijdens sommige jaren van toenemende kapitaalintensiteit (door het vervangen van arbeid door kapitaal) kan dit hoger zijn en vice versa.

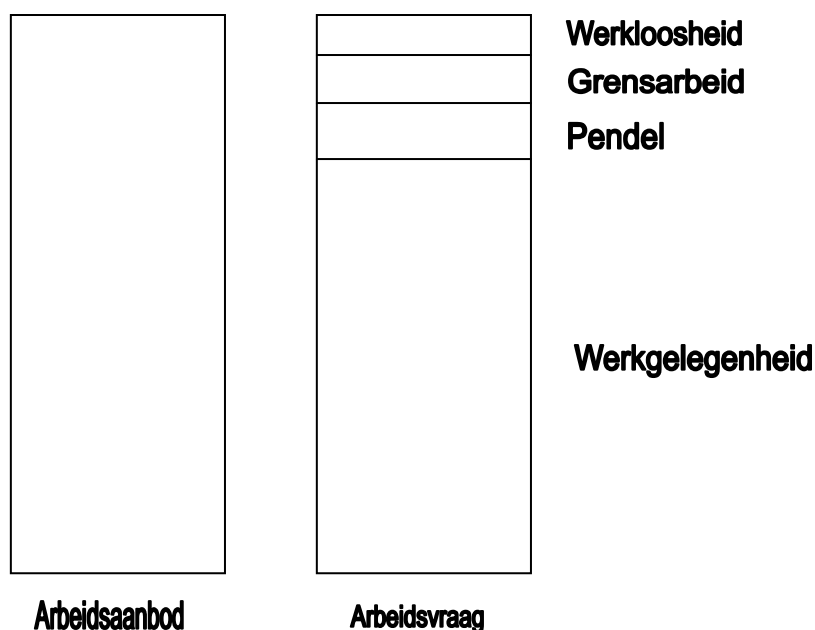
### 3.4. Bbp per hoofd en confrontatie met het arbeidsaanbod

Eens de voorgaande elementen berekend werden, kunnen het bbp en het bbp per hoofd samengesteld worden. Toch kan dit niet zomaar. Immers de berekende werkgelegenheid moet geconfronteerd worden met de beroepsbevolking: zijn er genoeg arbeidskrachten voorhanden om de vereiste jobs in te vullen? Indien dat niet zo is, dan zal de aanvankelijk berekende werkgelegenheid neerwaarts moeten bijgesteld worden (evenals het bbp). Maar de confrontatie van beide variabelen kan ook leiden tot een surplus aan arbeid in een regio. Dat leidt dan typisch tot werkloosheid, pendel en grensarbeid (zie schema 1). De volgende alinea's beschrijven de hypothesen die hierover worden gemaakt.

In 2008 waren pendelaars per saldo goed voor 5,9% van de Vlaamse beroepsbevolking. Volgens HERMREG daalt dit tot 5,3% tegen 2014, in lijn met de gestage afname van de laatste decennia. Het tempo van de afname van 2004-2014 wordt aangehouden naar de toekomst toe met een ondergrens van 5%. Vlaanderen zal immers steeds meer behoefte hebben aan haar eigen arbeidskrachten in de economie, maar sommige jobs en activiteiten in het Brussels Hoofdstedelijk Gewest zullen een zekere expertise vereisen die door arbeidskrachten uit heel België zal ingevuld worden. In het Waalse Gewest bedroeg het pendelsaldo 7,6% van de beroepsbevolking anno 2008. Na een geleidelijke toename tot omstreeks de eeuwwisseling daalt het Waalse pendelsaldo. HERMREG voorziet een waarde van 6,6% in 2014. Dit cijfer wordt constant gehouden voor de verdere projectiejaren. Het Brusselse pendelsaldo is de uitkomst van de hypothesen van beide andere gewesten. Er zal steeds aan deze vereisten van pendelsaldi moeten voldaan worden, dat betekent dat de aanvankelijk berekende werkgelegenheid desnoods zal moeten bijgesteld worden.

Het saldo van de grensarbeid bedroeg in 2008 slechts 0,5% van de Vlaamse beroepsbevolking en blijft op dat niveau volgens de HERMREG-berekeningen. Gegeven de nood aan eigen arbeidskrachten wordt dat saldo geleidelijk afgezwakt tot 0,3% tegen 2060. Het saldo van de grensarbeid in het Waalse Gewest beliep 1,5% in 2008, vrijwel constant blijvend tot 1,4% in 2014. Hier wordt geen verandering voorzien in de toekomst. Eenzelfde redenering is van toepassing op het Brussels Hoofdstedelijk Gewest waar het saldo 3,3% is tussen 2014 en 2060. Dit dekt grotendeels de tewerkstelling in supranationale instellingen die niet vervat zit in de werkgelegenheidsdefinitie van het Brussels Hoofdstedelijk Gewest.

### Schema 1 Confrontatie tussen arbeidsaanbod en arbeidsvraag



Bron: SVR

Het quotum van de beroepsbevolking dat nog overblijft na het in rekening brengen van pendel en grensarbeid en tewerkstelling in de regio zelf, is de werkloosheid. Belangrijk is dat steeds een minimumpercentage van 3% voorzien wordt. Dat is de zogenaamde frictiewerkloosheid<sup>9,10</sup>. Er zal immers altijd enige werkloosheid zijn in de periode tussen ontslag/afstuderen en het vinden van een nieuwe/eerste baan. Bovendien is de arbeidsmarkt steeds in beweging: intreders maken hun opwachting terwijl oudere of ontslagen werknemers hun job verlaten. Er gaat steeds enige tijd over bij de vervanging van werkenden.

In een analyse met betrekking tot de macro-economische aannames van de Ageing Working Group waarschuwt de Europese Commissie dat het zo volledig mogelijk inzetten van de arbeidsreserve betekent dat minder geschoolde arbeidskrachten aan het werk zullen zijn. Dat oefent een neerwaartse invloed uit op de arbeidsproductiviteit (Carone, 2005, blz. 10). Dit indirecte effect wordt hier niet in rekening gebracht, daar de groeivoeten van de arbeidsproductiviteit exogeen zijn. Aan de andere kant kunnen tekorten op de arbeidsmarkt ook als gevolg hebben dat arbeid tot op zekere hoogte door kapitaal vervangen wordt. Dat verhoogt de productiviteit per werkende en heeft aldus een stimulerend effect op het bbp per hoofd.

<sup>9</sup> De frictiewerkloosheid wordt hier bepaald op 3% van de beroepsbevolking. Dat cijfer kan ook elders in de literatuur gevonden worden, maar blijft uiteraard steeds wat arbitrair.

<sup>10</sup> De SCvV houdt rekening met een structureel werkloosheidspercentage van 8%. Dit is werkloosheid die ontstaat doordat de aangeboden kwalificaties niet meer voldoen of er een overaanbod aan is (omwille van overschakeling op kapitaalintensieve productiewijzen, betere productiemethoden, delokalisatie...). Het is gebaseerd op een langetermijngemiddelde (meer dan 50 jaar). Bovendien gaat het over de Belgische situatie waar de werkloosheid naar verhouding hoger is dan in Vlaanderen.



### 3.5. Samenvatting van de hypothesen

De hypothesen hierboven geformuleerd kunnen als volgt samengevat worden in tabel 3:

**Tabel 3 Gehanteerde hypothesen bij de vraagvariabelen**

	Minimumscenario	Middenscenario	Maximumscenario
Werkgelegenheidsgraad	Werkgelegenheidsgraad van 2014 constant aangehouden	Groei werkgelegenheidsgraad zoals in HERMREG 2010-2014 gehalveerd doorgetrokken met een bovengrens van 75% voor VI. en W. Gewest en een ondergrens van 90% voor het Br. H. Gewest	Groei werkgelegenheidsgraad zoals in HERMREG 2010-2014 volledig doorgetrokken met een bovengrens van 75% voor VI. en W. Gewest en een ondergrens van 90% voor het Br. H. Gewest
Arbeidsproductiviteit	Jaarlijkse groei met 1,25% vermenigvuldigd met de volgende correctiefactoren: <ul style="list-style-type: none"> <li>• 1 voor het VI. Gewest</li> <li>• 0,971 voor het W. Gewest</li> <li>• 1,068 voor het Br. H. Gewest</li> </ul>	Jaarlijkse groei met 1,50% vermenigvuldigd met de volgende correctiefactoren: <ul style="list-style-type: none"> <li>• 1 voor het VI. Gewest</li> <li>• 0,971 voor het W. Gewest</li> <li>• 1,068 voor het Br. H. Gewest</li> </ul>	Jaarlijkse groei met 1,75% vermenigvuldigd met de volgende correctiefactoren: <ul style="list-style-type: none"> <li>• 1 voor het VI. Gewest</li> <li>• 0,971 voor het W. Gewest</li> <li>• 1,068 voor het Br. H. Gewest</li> </ul>
Pendelsaldi: <ul style="list-style-type: none"> <li>• VI. Gewest: 5,3% in 2014, geleidelijk afnemend tot 5,0% in 2017, waarna constant op dat niveau</li> <li>• W. Gewest: 6,6% in 2014, constant aangehouden tot 2060</li> <li>• Br. H. Gewest: uitkomst van de berekeningen van VI. en W. Gewest</li> </ul>			
Grensarbeid: <ul style="list-style-type: none"> <li>• VI. Gewest: 0,5% in 2014, geleidelijk afzwakkend tot 0,3% in 2060</li> <li>• W. Gewest: 1,4% in 2014, constant tot 2060</li> <li>• Br. H. Gewest: 3,3% in 2014, constant tot 2060</li> </ul>			
Werkloosheidsgraad: Minimum 3% (= frictiewerkloosheid)			

## 4. Berekening van de omvang van het bbp en andere variabelen in de toekomst

Hiervoor werd de berekeningswijze van het aanbod aan arbeid en de vraagzijde uiteengezet. In dit hoofdstuk worden de resultaten voor de drie gewesten berekend. Eerst komt de omvang van de beroepsbevolking aan bod. Vervolgens is het de beurt aan de vraagzijde van de arbeidsmarkt met als kernvariabelen de werkgelegenheid en de werkloosheid. Deze variabelen worden geconfronteerd met het beschikbare arbeidsaanbod en desnoods naar beneden bijgesteld. De arbeidsproductiviteit legt de link met het economisch potentieel. Al deze variabelen vormen tenslotte het uitgangspunt om te komen tot het bbp en het bbp per capita. De definiëring van de gebruikte variabelen bevindt zich achteraan.

### 4.1. Vlaams Gewest

#### 4.1.1. Beroepsbevolking

Tot 2020 is in elk gewest een toename van de beroepsbevolking te verwachten (grafiek 3). In het Vlaamse Gewest zal in 2020 de beroepsbevolking de grootste omvang bereiken (circa 3.142.200 personen). Nadien zet zich een lichte daling in, te wijten aan het afnemend aantal personen tussen 25 en 49 jaar (waar de activiteitsgraad constant is op het niveau van 2015). De leeftijdsgroep 50-64 jaar bereikt in kwantiteit een toppunt in 2021 en krimpt daarna eveneens. De stijgende activiteitsgraden in deze leeftijdsgroep brengen dus geen zoden aan de dijk. In 2036 wordt een voorlopig dieptepunt bereikt (3.068.200). Daarna volgt – met een aantal onderbrekingen – opnieuw een licht opwaartse beweging zodat in 2060 afgeklokt wordt op 3.095.100 beroepsactieven. Dit zijn er bijna 109.000 of 3,6% meer dan in 2008. Het valt op dat de aangroei van de beroepsbevolking merkbaar trager is dan de groei van de totale bevolking tussen 2008 en 2060 (+12,4%). In de toekomst zullen de 65+'ers de motor van de bevolkingsontwikkeling vormen. Uit deze categorie worden weinig of geen beroepsactieven gevormd<sup>11</sup>.

Het is dankzij de toename van de activiteitsgraden dat de beroepsbevolking sneller uitbreidt dan de bevolking tussen 15 en 64 jaar. In het geval van het Vlaamse Gewest wordt een negatieve evolutie van de beroepsbevolking zo zelfs in positieve zin omgebogen.

**Tabel 4 Evolutie van de bevolking van 15-64 jaar en van de beroepsbevolking in de drie gewesten tussen 2008 en 2060 (absoluut en relatief)**

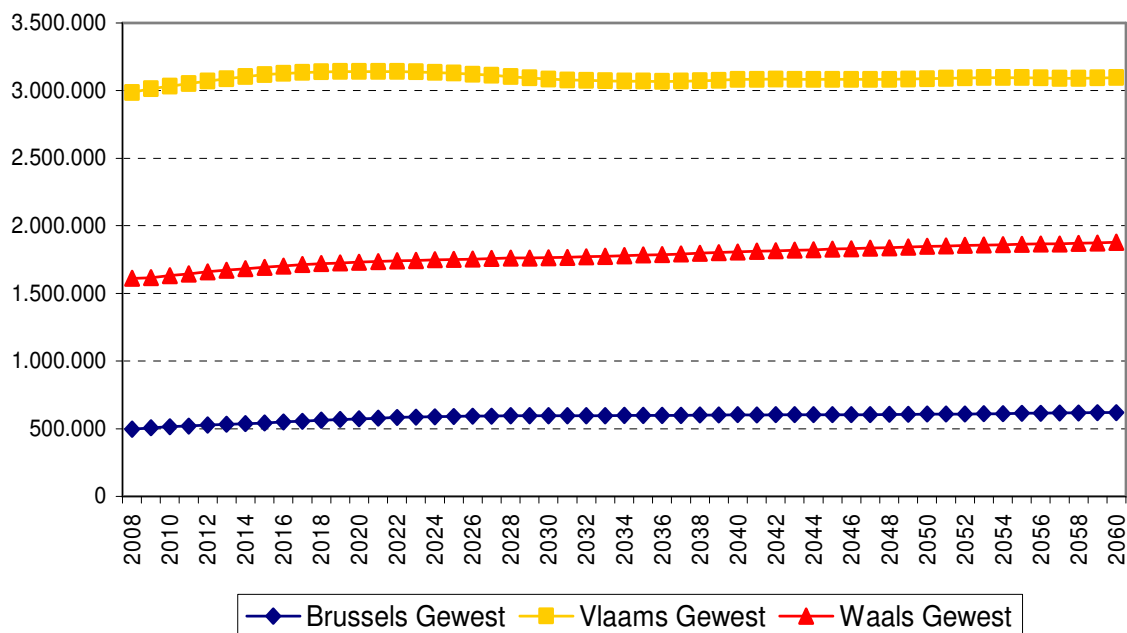
	Bevolking 15–64 jaar		Beroepsbevolking	
	Absoluut	Relatief (in %)	Absoluut	Relatief (in %)
Vlaams Gewest	-56.600	-1,4	+108.700	+3,6
Waals Gewest	+222.100	+9,7	+266.500	+16,5
Brussels Hoofdstedelijk Gewest	+120.000	+17,1	+122.800	+24,7

Bron: SVR

Er zijn in het Vlaamse Gewest opvallend weinig verschuivingen in de leeftijdsopbouw van de beroepsbevolking over de prognoseperiode.

<sup>11</sup> Het gaat wel degelijk om klassieke definiëringen die afgestemd zijn op betaalde arbeid in de reguliere circuits. Vrijwilligerswerk, thuiszorg e.d. – ongetwijfeld heel nuttig en productief t.a.v. andere bevolkingsgroepen – wordt hier niet verrekend. Dat is een hiaat dat door andere auteurs terecht aan de kaak gesteld wordt (zie Van Dongen, 2008).

**Grafiek 3 Beroepsbevolking in de drie gewesten, 2008-2060 (in personen)**



Bron: SVR

#### **4.1.2. Werkgelegenheid, werkzaamheid en werkloosheid**

De financieel-economische crisis zorgt voor een daling van de werkgelegenheid in 2009 en 2010 met respectievelijk ongeveer 18.600 en 25.900 eenheden. In 2014 voorziet HERMREG bijna 2.622.000 tewerkgestelde personen in het Vlaamse Gewest.

De werkgelegenheid evolueert verder volgens drie scenario's, afhankelijk van het verloop van de werkgelegenheidsgraden (zie ook grafiek 4).

Het constant houden van de werkgelegenheidsgraden op het niveau van 2014 leidt slechts tot een minieme aangroei tot een maximum van 2.632.000 personen in 2017. Daarna daalt de werkgelegenheid tot circa 2.540.000 in 2036, een niveau dat grosso modo aangehouden wordt tot in 2060 (2.540.700 personen). Merk op dat dit lager is dan de werkgelegenheid in 2008 (2.573.000). Kortom de werkgelegenheidsgraad moet naar omhoog opdat er op lange termijn meer jobs zouden zijn. De werkzaamheidsgraad<sup>12</sup> evolueert omzeggens niet en is met 67,3% in 2060 lichtjes inferieur aan het uitgangsniveau van 2008 (67,9%). Het grootste aandachtspunt in dit scenario is de evolutie van de werkloosheid. Van 2015 tot 2050 stijgt de werkloosheidsgraad heel geleidelijk, waarna ze ongeveer constant blijft. In 2060 kampt de Vlaamse economie met een werkloosheidsgraad van 12,6%. Dat is een merkbaar verschilpunt met de beide volgende scenario's.

In het geval de werkgelegenheidsgraad doorgroeit aan een halvering van het tempo tussen 2010 en 2014 zou er een degressieve toename van de werkgelegenheid zijn tot omstreeks 2030. Daarna zou er opnieuw een groeiversnelling optreden. In 2060 zou het om circa 2.931.000 personen gaan. Maar deze cijfers zijn niet realistisch. Het incalculeren van een zeker pendel- en grensarbeidsaldo en vooral van frictiewerkloosheid leidt op termijn immers tot kwantitatieve tekorten op de arbeidsmarkt. In het geval van gehalveerde doortrekking van de werkgelegenheidsgraden wordt een frictiewerkloosheid van 3% bereikt in 2049. Dat betekent dat de vraaggestuurde toename van de werkgelegenheid van dan af met deze limiet rekening moet houden (zou dat niet gebeuren dan zou de werkloosheidsgraad mathematisch zelfs nul worden!). Dat betekent dat het uiteindelijke werkgelegenheidstotaal in 2060 met 92.400 personen neerwaarts moet bijgesteld worden tot een niveau van 2.838.200. De werkzaamheidsgraad daalt aanvankelijk onder invloed van de financieel-economische crisis

<sup>12</sup> Hier berekend op basis van administratieve bronnen, niet op basis van de Enquête naar de Arbeidskrachten van ADSEI.

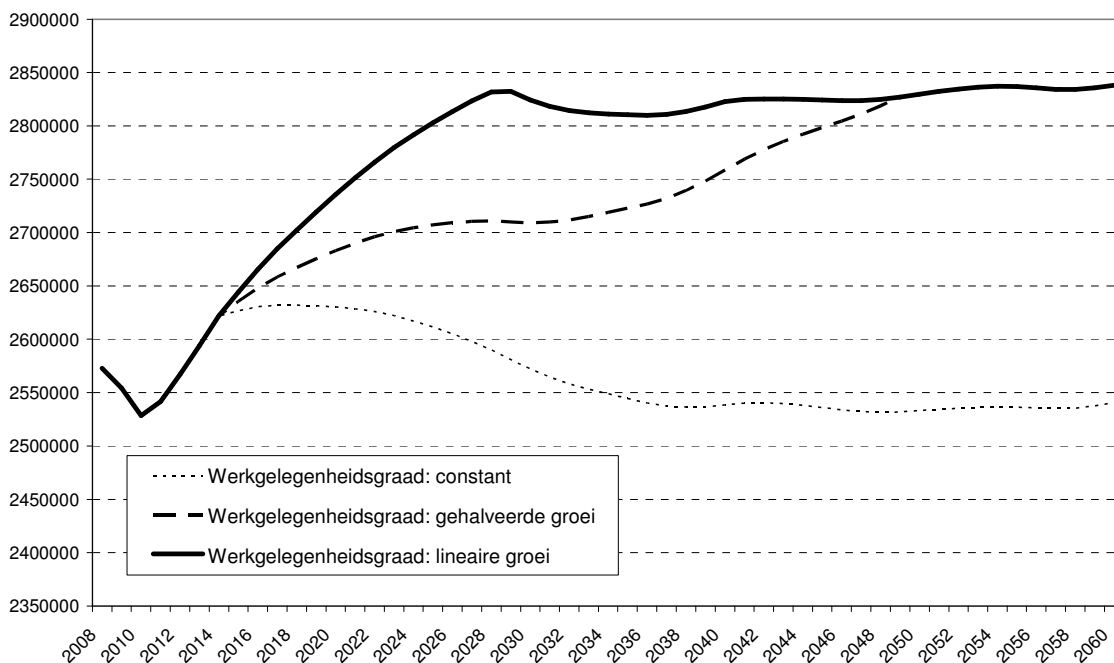
tot 66,1% in 2010 maar kent nadien een continu stijgend verloop. In 2027 wordt de kaap van de 70% overschreden (Lissabon-doelstelling). In 2049, wanneer een frictiewerkloosheid van 3% een feit is, wordt bijna 75% bereikt. De werkzaamheidsgraad eindigt in 2060 op 74,7%. Parallel zal de werkloosheidsgraad de eerstkomende jaren toenemen tot 10,7% in 2011. Geleidelijk aan zal de werkloosheid dalen. Pas na 2027 zal het percentage van 2008 (7,4%) opnieuw bereikt worden! De economische malaise werkt in dit scenario zichtbaar door. Zoals eerder vermeld wordt later, in 2049, een niveau van 3% bereikt en aangehouden tot 2060.

Bij het volledig doortrekken van de geregistreeerde toename van de werkgelegenheidsgraad van 2010-2014 en zonder rekening te houden met beperkingen in het arbeidsaanbod, evolueert de werkgelegenheid als volgt: een vrij gestage groei tot omstreeks 2042, met een wat minder sterke aanwas rond 2030. In 2042 bereikt de werkgelegenheidsgraad de grens van 75% (er wordt verondersteld dat die niet hoger kan stijgen). Dat heeft tot gevolg dat de werkgelegenheid van dan af niet veel meer evolueert. In het eindjaar 2060 zouden er in dit scenario 3.012.000 jobs zijn (in personen uitgedrukt). Maar in het scenario van volledige doortrekking van de werkgelegenheidsgraden botst de uitbreiding van de werkgelegenheid reeds in 2029 op de grenzen van het beschikbare arbeidsaanbod en een imperatieve 3% frictiewerkloosheid. Van dan af tot 2060 komen er dan nog slechts 5.900 arbeidsplaatsen bij. Het niveau in 2060 (2.838.200 personen) is identiek aan dit in de hypothese van gehalveerde groei van de werkgelegenheidsgraden (omdat daar dan ook de frictiewerkloosheid van tel is). Het kwantitatieve tekort aan arbeidskrachten vertaalt zich hier in 174.100 jobs minder<sup>13</sup> dan economisch mogelijk. De werkzaamheidsgraad stijgt uiteraard sneller in dit scenario. Na 2030 is er niet veel groei meer mogelijk en in 2060 wordt ook hier afgeklokt op 74,7%. Ook de afname van de werkloosheid verloopt sneller. Reeds in 2020 bereikt de Vlaamse economie dezelfde werkloosheidsgraad van 7,4% als in 2008, waarna deze indicator de 3% frictiedrempel bereikt in 2029.

---

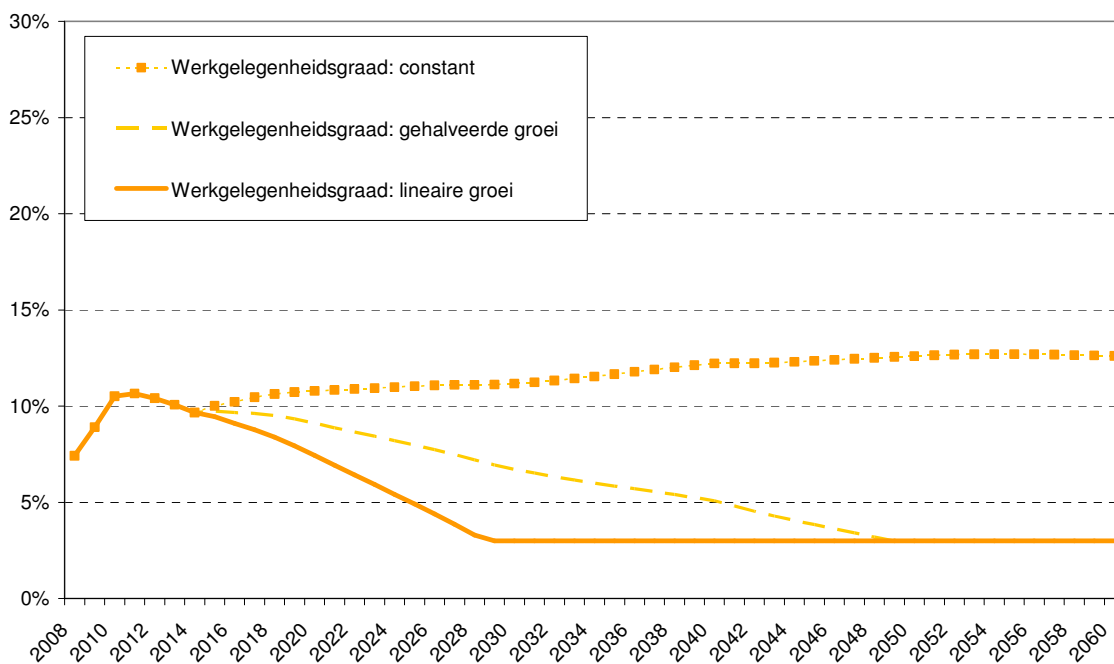
<sup>13</sup> In personen uitgedrukt.

**Grafiek 4 Verloop van de werkgelegenheid in het Vlaamse Gewest, 2008-2060 (in personen)**



Bron: SVR

**Grafiek 5 Verloop van de werkloosheidsgraad in het Vlaamse Gewest, 2008-2060 (in %)**



Bron: SVR

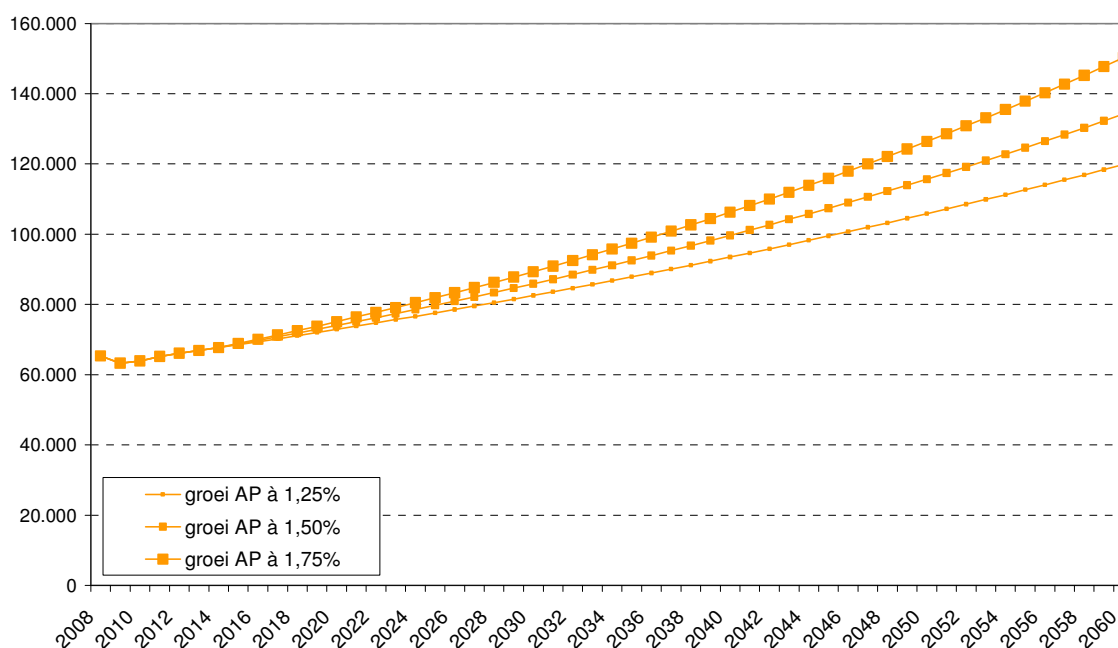
#### 4.1.3. Arbeidsproductiviteit

De arbeidsproductiviteit volgt het verloop zoals uitgetekend in de drie scenario's<sup>14</sup>. Tot 2014 worden de HERMREG-berekeningen overgenomen; nadien is er een evolutie met respectievelijk +1,25%, +1,50% en +1,75% jaarlijks, afgezien van een correctiefactor per

<sup>14</sup> Er zij herhaald dat de arbeidsproductiviteit uitgedrukt is in kettingeuro's met referentiejaar 2000. De bespreking in de tekst handelt dus over het verloop van de reële arbeidsproductiviteit.

gewest. De arbeidsproductiviteit daalt in 2008 (€ 65.325 per werkende) en sterker nog in 2009 (€ 63.250). Nadien herstelt deze variabele zich. Tussen 2011 en 2012 wordt opnieuw het (reële) niveau van vóór de crisis bereikt. In 2014 voorziet HERMREG een gemiddelde arbeidsproductiviteit van € 67.679 voor de Vlaamse economie. Nadien volgt een curvilineair verloop (grafiek 6). In het minimumscenario wordt de kaap van € 100.000 overschreden in 2046. In het mediumscenario is dit het geval in 2041 en in het maximumscenario reeds in 2037. In het eindjaar van de projectieperiode, 2060, bereiken we een Vlaamse arbeidsproductiviteit van € 119.846 in het geval van een jaarlijkse toename met 1,25%. Het middenscenario trekt dat op naar € 134.242. In de meest optimistische hypothese van 1,75% groei per jaar wordt een waarde van € 150.326 bereikt.

**Grafiek 6 Verloop van de arbeidsproductiviteit in het Vlaamse Gewest, 2008-2060**  
(in € per werkende, kettigeuro's met referentiejaar 2000)



Bron: SVR

#### 4.1.4. Bbp en bbp per hoofd

De evolutie van het bbp<sup>15</sup> is zowel afhankelijk van het verloop van de werkgelegenheidsgraden als van de arbeidsproductiviteit. Dat zijn dus  $3 \times 3 = 9$  scenario's. In elk van de scenario's is de evolutie tot en met 2014 uniform daar zij voortkomt uit de HERMREG-resultaten. Aldus is er in 2009 een scherpe recessie met een Vlaams bbp van mln € 161.553. Pas tussen 2011 en 2012 wordt in reële termen het niveau van 2008 opnieuw bereikt. In 2014 zou het Vlaamse bbp mln € 177.452 bedragen. Ook hier werkt de beperking van het arbeidsaanbod remmend<sup>16</sup>, maar enkel in het geval van stijgende werkgelegenheidsgraden. In het geval van halvering van de werkgelegenheidsgraad van 2010-2014 is dat vanaf 2049. Bij het volledig doortrekken van de werkgelegenheidstoename zoals waargenomen tussen 2010 en 2014 zorgt een te schaars arbeidsaanbod reeds vanaf 2029 voor een lager bbp dan anders het geval zou zijn.

Het blijkt dat de toename van de werkgelegenheidsgraden aanvankelijk een grotere impact heeft dan de diverse scenario's van de productiviteitsgroei, althans ex ante (vooraleer rekening gehouden wordt met een beperkt arbeidsaanbod) (zie ook de grafieken 7a en 7b). Omstreeks 2045 wordt de groei van de arbeidsproductiviteit echter prominenter, omdat de werkgelegenheidsgraad op de eerder bepaalde limieten stoot. Concreet zal het Vlaamse bbp anno 2060 mln € 304.488 bedragen in het geval van constante werkgelegenheidsgraden en

<sup>15</sup> Ook hier uitgedrukt in kettigeuro's met referentiejaar 2000.

<sup>16</sup> De werkgelegenheid is een belangrijke parameter in de decompositie van het bbp per hoofd.

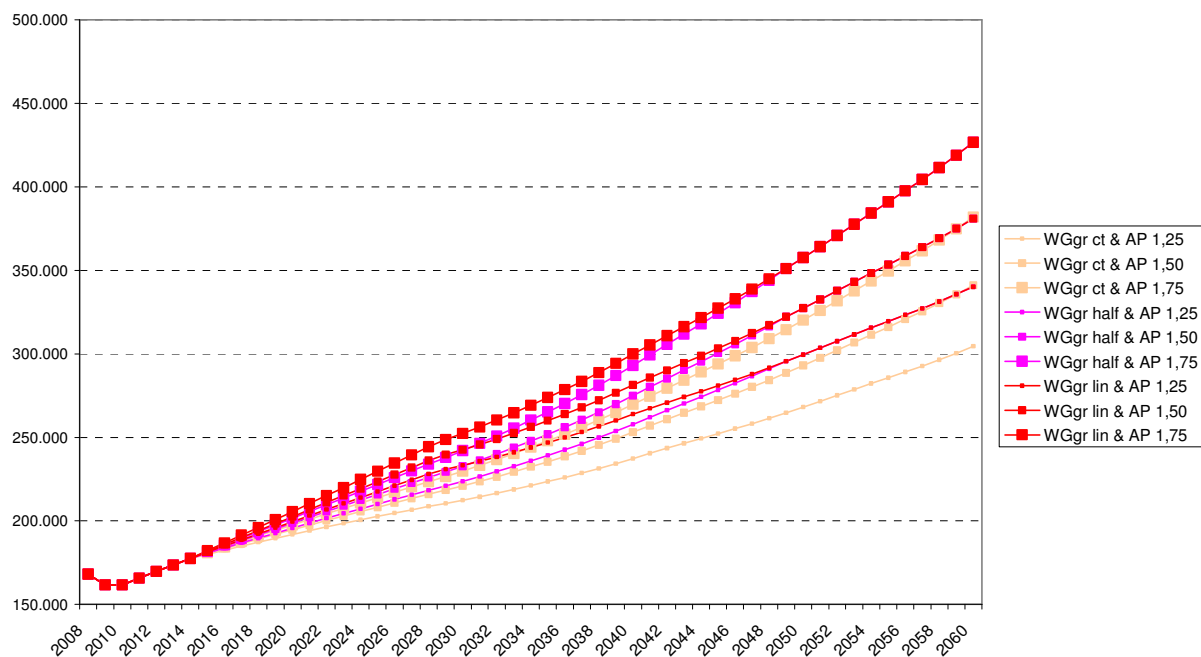
een jaarlijkse groei van de arbeidsproductiviteit met 1,25%. Dit is de ondergrens. In het maximumgeval van productiviteitsgroei en stijgende werkgelegenheidsgraden (om het even of ze gehalveerd of volledig doorgetrokken worden; de maximumgrens wordt bepaald door het beschikbare arbeidsaanbod) bedraagt het Vlaamse bbp mln € 426.651 in 2060. Dit is 40% meer dan in het minimumscenario.

**Tabel 5 Bbp in het Vlaamse Gewest in 2020, 2040 en 2060 in indices (2008 = 100) onder diverse hypothesen van toename van werkgelegenheidsgraden (WG) en arbeidsproductiviteit (AP)**

	2008	2020	2040	2060
Constance WG, groei AP à 1,25% per jaar	100	114	141	181
Constance WG, groei AP à 1,50% per jaar	100	116	151	203
Constance WG, groei AP à 1,75% per jaar	100	118	160	227
WG gehalveerd doortrekken, groei AP à 1,25% per jaar	100	116	153	202
WG gehalveerd doortrekken, groei AP à 1,50% per jaar	100	118	164	227
WG gehalveerd doortrekken, groei AP à 1,75% per jaar	100	120	174	254
WG lineair doortrekken, groei AP à 1,25% per jaar	100	119	157	202
WG lineair doortrekken, groei AP à 1,50% per jaar	100	120	167	227
WG lineair doortrekken, groei AP à 1,75% per jaar	100	122	178	254

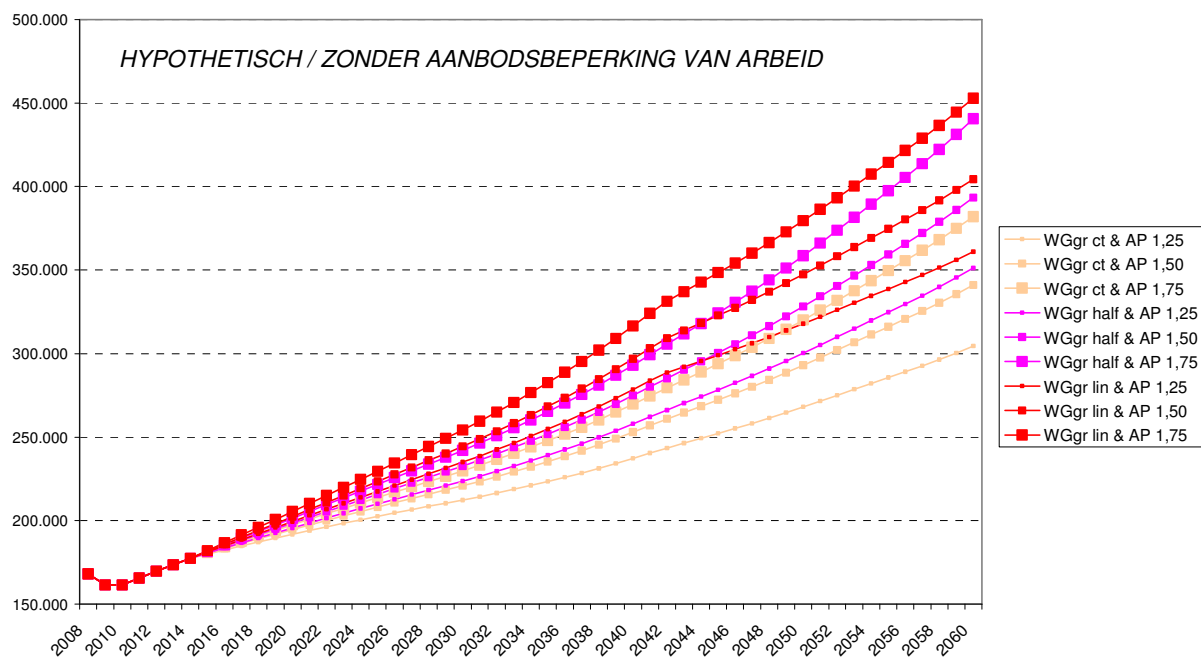
Bron: HERMREG en berekeningen SVR

**Grafiek 7a Verloop van het bruto binnenlands product in het Vlaamse Gewest, 2008-2060 volgens de diverse scenario's (in miljoen kettineuro's met referentiejaar 2000)**



Bron: SVR

**Grafiek 7b Verloop van het bruto binnenlands product in het Vlaamse Gewest, 2008-2060 volgens de diverse scenario's in het hypothetische geval van geen beperking in het arbeidsaanbod (in miljoen kettineuro's met referentiejaar 2000)**



Bron: SVR

De resultaten kunnen ook vertaald worden naar groeicijfers voor de Vlaamse economie. Over de periode 2000-2007 registreerde de Vlaamse economie een gemiddeld groeicijfer van 2,0% per jaar. Tabel 6 laat meteen zien dat deze prestatie in de toekomst nooit meer zal herhaald worden. Het wekt geen verwondering dat de groei relatief laag ligt in de jaren 2008-2020. De financieel-economische crisis laat immers diepe sporen na en drukt duidelijk een stempel op de economische prestaties van Vlaanderen. Het zijn vooral de daaropvolgende subperiodes die onze aandacht verdienen. Als geen aanwas van de werkgelegenheid verondersteld wordt en een zwakke productiviteitstoename wordt verwacht, groeit de Vlaamse economie slechts met gemiddeld 1,1% per jaar tussen 2021 en 2040 en met 1,3% tussen 2041 en 2060. Dit is wel een vrij pessimistisch scenario. Het incalculeren van stijgende werkgelegenheidsgraden zorgt aanvankelijk (periode 2021-2040) voor het optrekken van het gemiddelde groeicijfer tot 1,4% per jaar. Maar in de laatste 20 jaren is er omzeggens geen verschil met het scenario van constante werkgelegenheidsgraden omwille van tekorten om de vraag naar arbeid in te vullen. Dit verhaal is analoog voor de prognoses met een productiviteitsgroei met respectievelijk 1,50% en 1,75% jaarlijks.

**Tabel 6 Reële gemiddelde groeicijfers van het Vlaamse bbp over een aantal subperiodes (in %) onder diverse hypothesen van toename van werkgelegenheidsgraden (WG) en arbeidsproductiviteit (AP)**

	2000-2007	2008-2020	2021-2040	2041-2060
Constante WG, groei AP à 1,25% per jaar	2,0	1,1	1,1	1,3
Constante WG, groei AP à 1,50% per jaar	2,0	1,2	1,3	1,5
Constante WG, groei AP à 1,75% per jaar	2,0	1,4	1,6	1,8
WG gehalveerd doortrekken, groei AP à 1,25% per jaar	2,0	1,3	1,4	1,4
WG gehalveerd doortrekken, groei AP à 1,50% per jaar	2,0	1,4	1,6	1,6
WG gehalveerd doortrekken, groei AP à 1,75% per jaar	2,0	1,5	1,9	1,9
WG lineair doortrekken, groei AP à 1,25% per jaar	2,0	1,4	1,4	1,3
WG lineair doortrekken, groei AP à 1,50% per jaar	2,0	1,6	1,7	1,5
WG lineair doortrekken, groei AP à 1,75% per jaar	2,0	1,7	1,9	1,8

Bron: berekeningen SVR



Het Vlaamse bbp per capita groeit aan van € 27.227 in 2008 tot € 43.408 € à 60.824, afhankelijk van het scenario. Daar volgens de prognoses de bevolking in het Vlaamse Gewest in de toekomst verder zal aangroeien, zal het bbp per capita aan een lager tempo groeien dan het bbp zelf. Tussen 2008 en 2020 bedraagt de gemiddelde reële groei van het bbp per hoofd 0,5% à 1,1%. Tijdens de jaren 2021-2040 wordt dat 0,9% à 1,7% en tijdens de laatste 20 jaren 1,2% à 1,8%. Al bij al is er dus in elk scenario sprake van een reële welvaartstoename van de Vlaamse bevolking. Hiermee is uiteraard nog niets gezegd over de mogelijkheid om hiermee de stijgende reële verzorgingskosten (pensioenen, ziektekosten, verzorging,...) te dekken.

## **4.2. Waals Gewest**

### **4.2.1. Beroepsbevolking**

De Waalse beroepsbevolking neemt gestaag toe over de hele prognoseperiode. In absolute aantallen komen er 266.000 personen bij op de arbeidsmarkt. Deze aangroei is in absolute cijfers zelfs groter dan in het Vlaamse Gewest. Vanzelfsprekend is de relatieve aangroei (+16,5%) ook aanzienlijker.

### **4.2.2. Werkgelegenheid, werkzaamheid en werkloosheid**

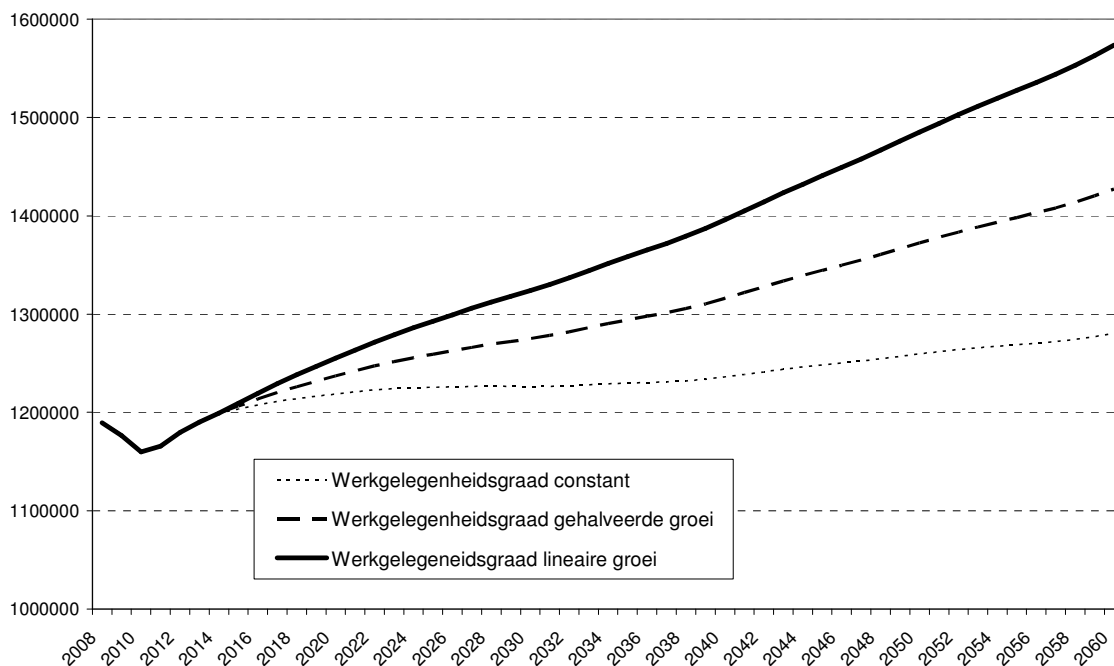
Volgens de HERMREG-berekeningen (van juni 2009) treft de economische malaise de Waalse arbeidsmarkt iets sterker dan de Vlaamse<sup>17</sup>. Tijdens de jaren 2009 en 2010 samen gaan bijna 30.000 jobs verloren. Anno 2014 zou de totale Waalse werkgelegenheid net geen 1,2 miljoen personen bedragen. Nog een verschilpunt met Vlaanderen is dat bij de berekeningen van de werkgelegenheidstoename geen aanbodsbeperkingen optreden. De reden hiervoor is de grotere 'werkloosheidsreserve'<sup>18</sup> en de sterkere groei van de bevolking op beroepsactieve leeftijd. In de drie scenario's zal de Waalse werkgelegenheid dan ook aangroeien, zij het vrij gering in het geval van constante werkgelegenheidsgraden (1.281.000 in 2060). Bij gehalveerde doortrekking van de werkgelegenheidsgraden wordt dit 1.427.100 in 2060 en bij volledige doortrekking 1.573.600. Opmerkelijk is ook dat de werkgelegenheidsgraden in alle gevallen onder het niveau van de Vlaamse liggen en nergens het vooropgestelde plafond van 75% bereiken. Zo klokt de Waalse werkgelegenheidsgraad in het maximumscenario af op 62,7% in 2060, nog steeds onder het niveau in het Vlaams Gewest anno 2014.

---

<sup>17</sup> Uit recent gepubliceerde cijfers blijkt dat de toename van de werkloosheid de Vlaamse arbeidsmarkt sterker treft dan de Waalse. In december 2009 bedroeg de jaar-op-jaartoenname van de niet-werkende werkzoekenden (na voltijdse betrekking) volgens de RVA +13% in het Vlaamse Gewest en +5% in het Waalse.

<sup>18</sup> Merk op dat er in deze analyse geen uitspraken gedaan worden over de inzetbaarheid of het kwalitatieve niveau van de arbeidsreserve.

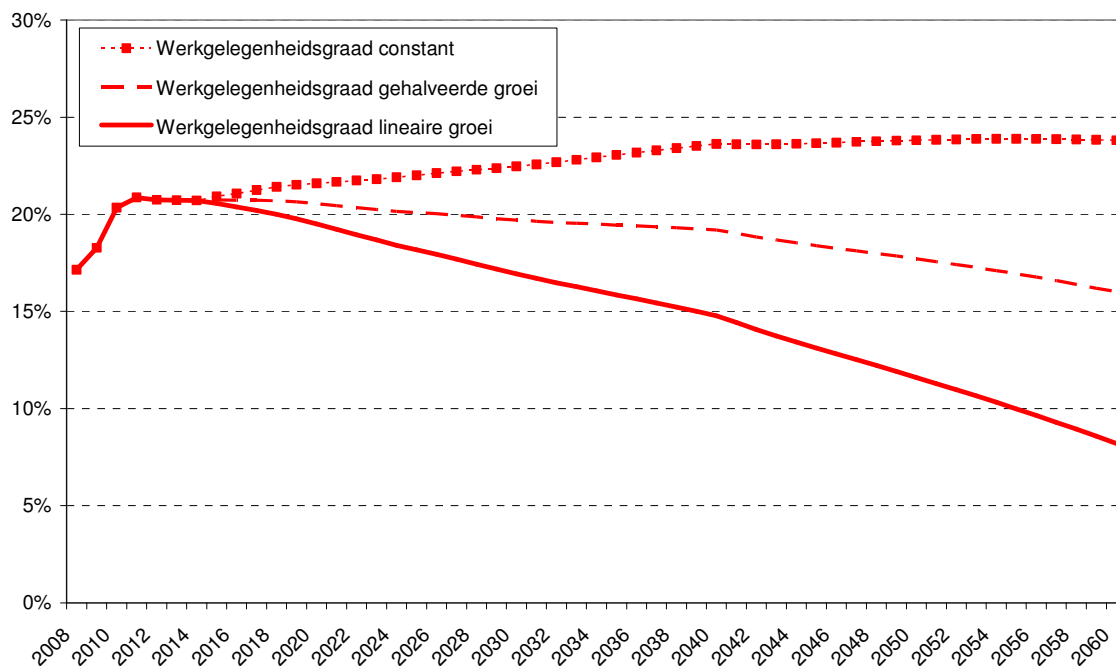
**Grafiek 8 Verloop van de werkgelegenheid in het Waalse Gewest, 2008-2060 (in personen)**



Bron: SVR

De Waalse werkloosheidsgraad bevond zich reeds in 2008 op een vrij hoog niveau (17,1%). De economische malaise stuwt de indicator naar 20,9% in 2011, waarna er een heel minieme daling is tot 20,7% in 2014 (zie ook grafiek 9). Voor de daaropvolgende jaren is de evolutie analoog aan deze in Vlaanderen: wanneer de werkgelegenheidsgraden constant verondersteld worden op het niveau van 2014, zal de werkloosheid geleidelijk toenemen tot 23,8% in 2060. Enkel in de scenario's van een verdere toename van de werkgelegenheidsgraden kan de Waalse werkloosheid gedrukt worden. Bij een halvering van de stijgende trend van de werkgelegenheidsgraden tussen 2010 en 2014 klokt de werkloosheid in het Waalse Gewest in 2060 af op 16,0%. Dit is nog steeds aan de hoge kant. Vermeldenswaard is dat het werkloosheidsniveau van 2008 pas opnieuw bereikt wordt in 2054. In het meest optimistische geval van volledige doortrekking van de groei van de werkgelegenheidsgraden daalt de Waalse werkloosheidsgraad tot 8,2% in 2060. In dit scenario keert de werkloosheidsgraad omstreeks 2030 terug naar het niveau van 2008. De financieel-economische crisis bezorgt ook de Waalse arbeidsmarkt duidelijk klappen.

**Grafiek 9 Verloop van de werkloosheidsgraad in het Waalse Gewest, 2008-2060 (in %)**



Bron: SVR

De werkzaamheidsgraad in het Waalse Gewest daalt van 58,4% in 2008 naar 55,9% in 2011. Tegen 2014 wordt een deel van het verlies goedgehaakt (56,8%). Wanneer de werkgelegenheidsgraden constant gehouden worden op het niveau van 2014, zal de werkzaamheidsgraad omzeggens niet evolueren (57,0% in 2060). Wanneer ruimte gecreëerd kan worden voor aangroei van de werkgelegenheidsgraden zal de werkzaamheidsgraad uiteraard aangroeien: tot 62,9% in 2060 in het geval van onvolledige doortrekking van de werkgelegenheidsgraden en tot 68,7% bij volledige doortrekking. De Waalse werkzaamheidsgraad bereikt in de onderzochte scenario's dus nooit de 70%-norm<sup>19</sup>.

#### 4.2.3. Arbeidsproductiviteit

De Waalse arbeidsproductiviteit bedroeg € 57.021 in 2008 (in kettingeuro's met referentiejaar 2000). Na een dip ten gevolge van de economische inzinking klimt de indicator tot € 59.432 in 2014, minder hoog dan in het Vlaamse Gewest. De verschillende groeicijfers (1,25%, 1,50% en 1,75%) resulteren in 2060 in verschillende uitkomsten (€ 103.524, € 115.584 en € 129.015). Daar de groeipaden voor de Waalse arbeidsproductiviteit dezelfde zijn als voor het Vlaamse Gewest (afgezien van een correctiefactor) zal het niveau van de arbeidsproductiviteit in het Waalse Gewest in de toekomst ook lager liggen.

#### 4.2.4. Bbp en bbp per hoofd

Finaal komt het Waalse bbp aan bod. De diverse scenario's voor werkgelegenheid en arbeidsproductiviteit geven even zoveel mogelijkheden voor de evolutie van het bbp. Tabel 7 geeft een samenvattend overzicht. In vergelijking met de analoge tabel voor het Vlaamse Gewest valt het volgende op: in 2020 zijn de diverse indices niet zozeer verschillend van de Vlaamse (uiteraard voor vergelijkbare scenario's). Maar in 2040 en 2060 liggen de indices in het Waalse Gewest op een hoger niveau. In 2060 zou in het meest gunstige geval het Waalse bbp in reële termen verdrievoudigd zijn ten opzichte van 2008.

<sup>19</sup> Bemerkt steeds dat de Lissabondoelstelling gedefinieerd werd op basis van de EAK-gegevens, dewelke via een andere werkwijze verzameld werden.

De ontwikkeling in het Waalse Gewest is te wijten aan een gunstigere demografische evolutie en aan het ontbreken van beperkingen vanwege het arbeidsaanbod in de scenario's van toenemende werkgelegenheidsgraden.

**Tabel 7 Bbp in het Waalse Gewest in 2020, 2040 en 2060 in indices (2008 = 100) onder diverse hypothesen van toename van werkgelegenheidsgraden (WG) en arbeidsproductiviteit (AP)**

	2008	2020	2040	2060
Constante WG, groei AP à 1,25% per jaar	100	115	148	195
Constante WG, groei AP à 1,50% per jaar	100	116	158	218
Constante WG, groei AP à 1,75% per jaar	100	118	168	244
WG gehalveerd doortrekken, groei AP à 1,25% per jaar	100	117	158	218
WG gehalveerd doortrekken, groei AP à 1,50% per jaar	100	118	168	243
WG gehalveerd doortrekken, groei AP à 1,75% per jaar	100	120	179	271
WG lineair doortrekken, groei AP à 1,25% per jaar	100	118	167	240
WG lineair doortrekken, groei AP à 1,50% per jaar	100	120	178	268
WG lineair doortrekken, groei AP à 1,75% per jaar	100	122	190	299

Bron: HERMREG en berekeningen SVR

Tussen 2000 en 2007 bedroeg de gemiddelde reële groei van de Waalse economie 1,7% per jaar. Dat was 0,3 procentpunt lager dan in het Vlaamse Gewest. In de periode tot 2020 is er omzeggens geen verschil in groeiprestaties tussen beide regio's. Maar nadien ontwikkelt de Waalse economie zich aan een sterker groeitempo. Dit komt het duidelijkst tot uiting in het scenario van lineaire doortrekking van de werkgelegenheidsgraden. De gemiddelde reële groei van het Waalse bbp is tussen 2021 en 2040 0,3 procentpunt hoger dan de Vlaamse; tussen 2041 en 2060 loopt dat zelfs op tot 0,5 procentpunt. De Waalse economie kan in de maximumscenario's een vrij gezonde groei realiseren. Ingeval de werkgelegenheidsgraden nog toenemen, is de gemiddelde groei er bijna steeds groter dan wat recent geregistreerd werd. Dat contrasteert met het verminderde groeipotentieel van de Vlaamse economie.

**Tabel 8 Reële gemiddelde groeicijfers van het Waalse bbp over een aantal subperiodes (in %) onder diverse hypothesen van toename van werkgelegenheidsgraden (WG) en arbeidsproductiviteit (AP)**

	2000-2007	2008-2020	2021-2040	2041-2060
Constante WG, groei AP à 1,25% per jaar	1,7	1,2	1,3	1,4
Constante WG, groei AP à 1,50% per jaar	1,7	1,3	1,5	1,6
Constante WG, groei AP à 1,75% per jaar	1,7	1,4	1,8	1,9
WG gehalveerd doortrekken, groei AP à 1,25% per jaar	1,7	1,3	1,5	1,6
WG gehalveerd doortrekken, groei AP à 1,50% per jaar	1,7	1,4	1,8	1,9
WG gehalveerd doortrekken, groei AP à 1,75% per jaar	1,7	1,5	2,0	2,1
WG lineair doortrekken, groei AP à 1,25% per jaar	1,7	1,4	1,8	1,8
WG lineair doortrekken, groei AP à 1,50% per jaar	1,7	1,5	2,0	2,1
WG lineair doortrekken, groei AP à 1,75% per jaar	1,7	1,6	2,2	2,3

Bron: berekeningen SVR

Het Waalse bbp per capita was in 2008 met € 19.550 (kettingeuro's met referentiejaar 2000) 28% lager dan het Vlaamse. Gedurende de hele projectieperiode zal de totale bevolking sneller aangroeien in het zuiden van het land. Dat neutraliseert de gunstiger ontwikkeling van het bbp. Zo neemt het welvaartsverschil met Vlaanderen lichtjes toe tegen 2020 (immers het bbp groeit dan in beide gewesten quasi even sterk). Maar in de daaropvolgende jaren slaagt het Waalse Gewest er in het geval van lineair stijgende werkgelegenheidsgraden in, de welvaartsgap te verkleinen. Het bbp per inwoner is in 2060 ongeveer 23% lager dan in het Vlaamse Gewest; in de overige gevallen is dit dan circa 30% lager.

### 4.3. Brussels Hoofdstedelijk Gewest

#### 4.3.1. Beroepsbevolking

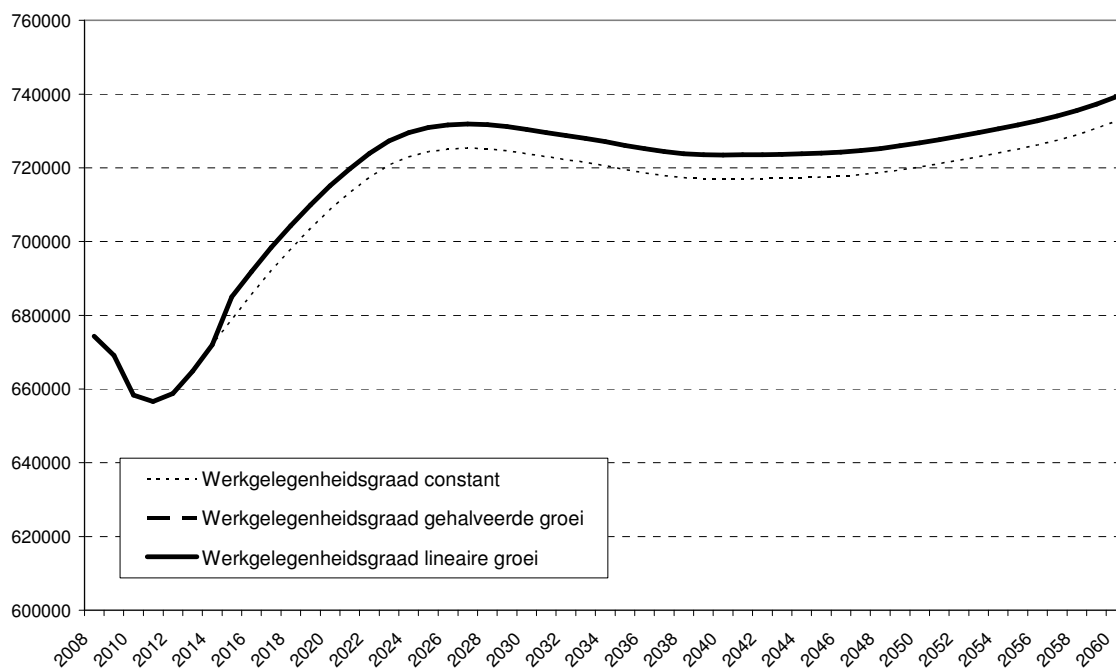
Tegen 2060 zal de Brusselse beroepsbevolking 123.000 eenheden hoger zijn dan in 2008. In absolute aantallen is dit – net zoals in het Waalse Gewest – meer dan de toename in het Vlaamse Gewest. Relatief (+24,7%) is het Brussels Hoofdstedelijk Gewest opnieuw de kampioen.

#### 4.3.2. Werkgelegenheid, werkzaamheid en werkloosheid

De economische malaise zal in het Brussels Hoofdstedelijk Gewest in 2009 en 2010 voor een jobverlies zorgen ten belope van bijna 16.000 eenheden. Voor dit gewest zijn er geen of slechts minieme verschillen tussen de scenario's. Dat komt omdat de werkgelegenheidsgraad in het Brussels Hoofdstedelijk Gewest 89,2% bedraagt in 2014. Dit wordt in het minimumscenario aangehouden tot in 2060. In beide andere gevallen geldt als ondergrens een waarde van 90%, en die is meteen van toepassing: immers de Brusselse werkgelegenheidsgraad zal volgens HERMREG een geringe daling kennen tussen 2010 en 2014. De totale werkgelegenheid zal er weliswaar aangroeien met 2,1%, maar dit is minder dan de bevolking 15-64 jaar (+4,6%) die de noemer van deze ratio uitmaakt. Er is dus eigenlijk geen sprake van gehalveerde of volledige doortrekking van verleden werkgelegenheidsgraden. Beide curven vallen dan ook samen in grafiek 10.

In absolute cijfers kent de Brusselse werkgelegenheid een merkbare aangroei tot omstreeks 2025. Kort daarop stopt de groei en nadien is er zelfs een lichte afname van de werkgelegenheid. Gedurende de laatste 10 à 15 jaren van de projectieperiode is er wederom sprake van aangroei van het aantal banen. In 2060 zou de Brusselse werkgelegenheid 733.000 à 739.000 eenheden bedragen. Dit is telkens hoger dan in het aanvangsjaar 2008 (in het Vlaamse Gewest was de werkgelegenheid in het minimumscenario in 2060 lager dan in 2008, zie grafiek 4).

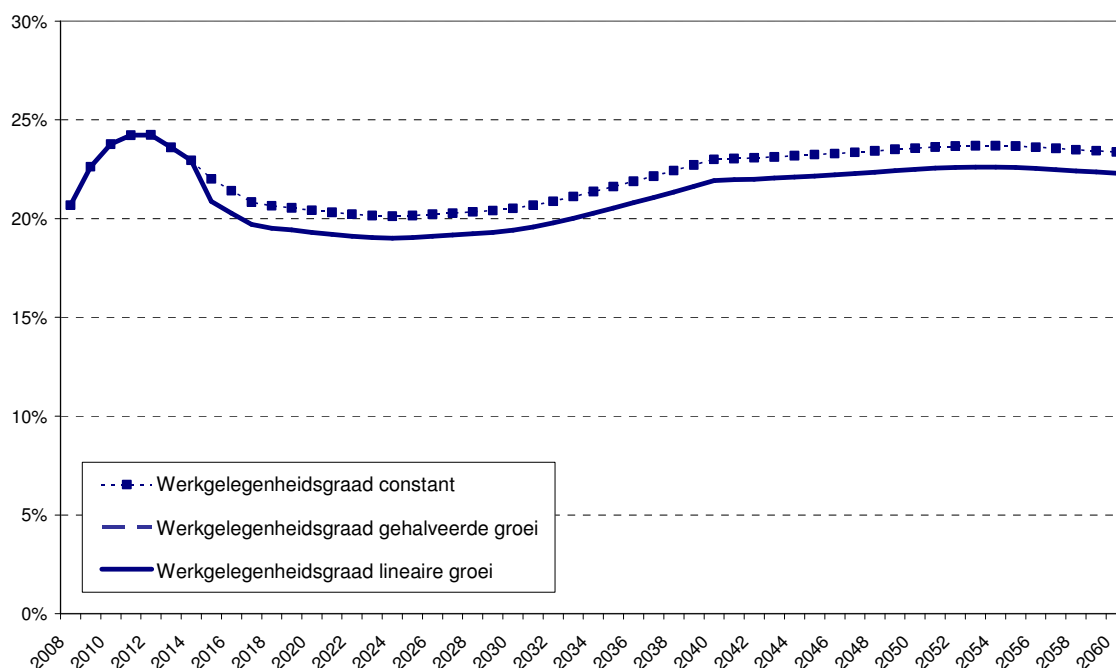
**Grafiek 10 Verloop van de werkgelegenheid in het Brussels Hoofdstedelijk Gewest, 2008-2060 (in personen)**



Bron: SVR

Het Brussels Hoofdstedelijk Gewest kampt – net als het Waalse – met een werkloosheidsprobleem. In 2008 was 20,7% van de beroepsbevolking werkloos. De crisis maakt de toestand erger. In 2014 klokt het Brussels Hoofdstedelijk Gewest af op 22,9%. Nadien volgt in alle scenario's een afname tot in 2024 (19,0% à 20,1%). Ook hier resulteren de scenario's van gehalveerde of volledige doortrekking van de werkgelegenheidsgraden in hetzelfde werkloosheidspercentage. In de daaropvolgende jaren echter keert het tij. De Brusselse werkloosheid wordt in 2060 geraamd op 22,3% à 23,4%, afhankelijk van het scenario. Meer nog dan in het Waalse Gewest biedt de toekomst geen uitweg voor een structurele verbetering van de Brusselse werkloosheid. Dit heeft uiteraard te maken met de quasi 'bevrozing' van de werkgelegenheidsgraden op het huidige niveau.

**Grafiek 11 Verloop van de werkloosheidsgraad in het Brussels Hoofdstedelijk Gewest, 2008-2060 (in %)**



Bron: SVR

De werkzaamheidsgraad is het laagst in het Brussels Hoofdstedelijk Gewest (56,1% in 2008). Na een dip tengevolge van de financieel-economische crisis klimt de werkzaamheidsgraad tot 58,3% in 2029. Maar het Brussels Hoofdstedelijk Gewest slaagt er in het geheel niet in om de groei voort te zetten (cfr. Lissabondoelstelling). In 2060 bereikt de indicator 57,8% en dit in alle scenario's.

#### 4.3.3. Arbeidsproductiviteit

De arbeidsproductiviteit is het hoogst in het Brussels Hoofdstedelijk Gewest (€ 87.143 per werkende in 2014). Dit is 28,8% meer dan in het Vlaamse Gewest. De diverse groeiritmes resulteren in een waarde van € 160.386 in 2060 bij een groeipad van 1,25% jaarlijks, € 181.023 ingeval een 1,50%-groei en € 204.251 mocht de arbeidsproductiviteit jaar-op-jaar aan 1,75% toenemen.

#### 4.3.4. Bbp en bbp per hoofd

De kroon op het werk is de bbp-vorming. Net zoals in Wallonië is de demografische evolutie in het Brussels Hoofdstedelijk Gewest gunstiger dan in het Vlaamse. Dat zorgt – bij overeenkomstige scenario's – voor sterkere groeicijfers van het Brusselse bbp. Het verschil met het Vlaamse Gewest is echter minder groot in het geval van toenemende

werkgelegenheidsgraden. Immers in het Brussels Hoofdstedelijk Gewest worden die meteen geplafonneerd op hun minimum.

**Tabel 9 Bbp in het Brussels Hoofdstedelijk Gewest in 2020, 2040 en 2060 in indices (2008 = 100) onder diverse hypothesen van toename van werkgelegenheidsgraden (WG) en arbeidsproductiviteit (AP)**

	2008	2020	2040	2060
Constante WG, groei AP à 1,25% per jaar	100	119	157	209
Constante WG, groei AP à 1,50% per jaar	100	121	168	236
Constante WG, groei AP à 1,75% per jaar	100	123	180	267
WG gehalveerd doortrekken, groei AP à 1,25% per jaar*	100	120	159	211
WG gehalveerd doortrekken, groei AP à 1,50% per jaar*	100	122	170	239
WG gehalveerd doortrekken, groei AP à 1,75% per jaar*	100	124	182	269
WG lineair doortrekken, groei AP à 1,25% per jaar*	100	120	159	211
WG lineair doortrekken, groei AP à 1,50% per jaar*	100	122	170	239
WG lineair doortrekken, groei AP à 1,75% per jaar*	100	124	182	269

\*Voor het Brussels Hoofdstedelijk Gewest worden de werkgelegenheidsgraden in feite constant gehouden op 90% omdat er geen groei was in het recente verleden.

Bron: HERMREG en berekeningen SVR

In het recente verleden (2000-2007) was de gemiddelde reële groei van de Brusselse economie (+2,1%) licht superieur aan de Vlaamse (+2,0%). Tussen 2008 en 2020 loopt Brussel verder uit, vooral in het scenario met constante werkgelegenheidsgraden (zie tabel 10). Dit blijft karakteristiek voor de verdere periodes. Het Brussels Hoofdstedelijk Gewest kan in de laatste jaren van de projectieperiode het groeipad van 2000-2007 enkel ingeval de arbeidsproductiviteit groeit aan 1,75% per jaar, evenaren.

**Tabel 10 Reële gemiddelde groeicijfers van het Brusselse bbp over een aantal subperiodes (in %) onder diverse hypothesen van toename van werkgelegenheidsgraden (WG) en arbeidsproductiviteit (AP)**

	2000-2007	2008-2020	2021-2040	2041-2060
Constante WG, groei AP à 1,25% per jaar	2,1	1,5	1,4	1,4
Constante WG, groei AP à 1,50% per jaar	2,1	1,6	1,7	1,7
Constante WG, groei AP à 1,75% per jaar	2,1	1,7	1,9	2,0
WG gehalveerd doortrekken, groei AP à 1,25% per jaar*	2,1	1,6	1,4	1,4
WG gehalveerd doortrekken, groei AP à 1,50% per jaar*	2,1	1,7	1,7	1,7
WG gehalveerd doortrekken, groei AP à 1,75% per jaar*	2,1	1,8	1,9	2,0
WG lineair doortrekken, groei AP à 1,25% per jaar*	2,1	1,6	1,4	1,4
WG lineair doortrekken, groei AP à 1,50% per jaar*	2,1	1,7	1,7	1,7
WG lineair doortrekken, groei AP à 1,75% per jaar*	2,1	1,8	1,9	2,0

\*Voor het Brussels Hoofdstedelijk Gewest worden de werkgelegenheidsgraden in feite constant gehouden op 90% omdat er geen groei was in het recente verleden.

Bron: berekeningen SVR

De hiervoor beschreven fenomenen vertalen zich eveneens in de evolutie van het bbp per inwoner. Dit is anno 2008 vrijwel dubbel zo hoog dan in het Vlaamse Gewest. De reden hiervan is dat de instromende pendelarbeid bijdraagt tot het relatief hoge bbp in het Brussels Hoofdstedelijk Gewest. Maar de noemer omvat het bevolkingsaantal woonachtig in dit gewest, dus zonder de pendel. In 2020 is de Brusselse voorsprong geslonken (cfr. bevolkingsaangroei), vooral naarmate de werkgelegenheidsgraden (in Vlaanderen) verondersteld worden toe te nemen. Nadien wordt de welvaartsgap met Vlaanderen enkel groter ingeval constante werkgelegenheidsgraden.

## 5. Simulatie van het bbp en andere variabelen in het Vlaamse Gewest zonder financieel-economische crisis

### 5.1. Impact van de crisis in de nabije toekomst

In 2008 brak een financieel-economische crisis uit die alle delen van de wereld trof. Al tijdens de maanden voordien was er sprake van een afkoeling van de conjunctuur. Maar eind 2008 verslechterde de situatie plots en in de eerste jaarhelft van 2009 bereikte de crisis een dieptepunt. Recent zijn er tekenen dat het ergste achter de rug is, zonder dat er echter garanties zijn op een duurzaam herstel; integendeel de werkloosheid - die steeds met vertraging reageert op het conjunctuurverloop - zit nog steeds in de lift.

Het is interessant om na te gaan wat de impact van deze crisis is op de macro-economische variabelen op lange termijn. Enkel de situatie in het Vlaamse Gewest komt hierna aan bod. Daarvoor werden alternatieve berekeningen gemaakt met als uitgangspunt de middellangetermijnvooruitzichten van HERMREG opgemaakt in september 2008. Deze waren gebaseerd op eerdere prognoses voor België en beschrijven de economische toestand in een omgeving van afzwakkende conjunctuur in 2009, die zich in het daaropvolgende jaar al volledig herstelt. Hier is dus geen sprake van een inzinking van de economie. De vergelijking met de basisberekeningen uit voorgaande hoofdstukken geeft dan een beeld van de impact van de crisis. Deze is uiteraard het grootst in de beginjaren, zoals tabel 11 illustreert.

**Tabel 11 Impact van de crisis op de belangrijkste macro-economische parameters in het Vlaams Gewest, 2009–2013**

	2009	2010	2011	2012	2013
<b>Groei bbp (in %)</b>					
Basisberekening	-3,9	0	2,5	2,5	2,2
Scenario zonder crisis	1,8	2,6	2,3	2,2	2,1
<b>Bbp per hoofd (in ketting€ met referentiejaar 2000)</b>					
Basisberekening	26.000	25.900	26.300	26.800	27.200
Scenario zonder crisis	27.500	28.000	28.500	29.000	29.400
<b>Groei van de werkgelegenheid (in personen)</b>					
Basisberekening	-18.600	-25.900	13.400	25.400	26.800
Scenario zonder crisis	24.300	26.700	28.100	27.900	28.300
<b>Werkloosheidsgraad (in %)</b>					
Basisberekening	8,9	10,5	10,7	10,4	10,1
Scenario zonder crisis	8,5	8,4	8,0	7,7	7,4

Bron: HERMREG, september 2008 en HERMREG, juni 2009

Het scenario zonder crisis voorzagt een gematigde economische groei van 1,8% in 2009, gevolgd door een herstel van +2,6% in 2010. Dit contrasteert sterk met de inzinking volgens de recentste berekeningen. Vanaf 2011 zou het bbp in beide gevallen opnieuw aanknopen met normale groeicijfers, zij het iets sterker in de basisberekening. Uiteraard is er ook een impact op het bbp per inwoner dat in 2013 7,3% hoger zou liggen mocht er geen crisis hebben plaatsgevonden. Nog in dat laatste geval zou de werkgelegenheid gestaag aangroeien. Ook dit steekt schril af tegen de dalingen die nu het gevolg zijn van de crisis. Zo blijken er in 2013 circa 84.000 jobs (in personen) minder te zullen zijn dan wat had gekund zonder de inzinking van de economie. Een laatste illustratie is het verloop van de werkloosheidsgraden die in de nabije toekomst boven 10% zullen uitstijgen tegenover minder dan 8% zonder crisis.



## 5.2. Simulatie van de impact voor de periode 2015-2060

Ook op langere termijn kan het verloop van de economische variabelen gesimuleerd worden in het geval geen financieel-economische crisis had plaatsgegrepen. Eerst komt de werkgelegenheid aan bod. De omvang daarvan is bepalend voor de werkzaamheids- en werkloosheidsgraad. Vervolgens wordt de arbeidsproductiviteit besproken. Het sluitstuk in de berekeningen zijn het bbp en het bbp per hoofd.

Bij constante werkgelegenheidsgraden zou de werkgelegenheid een top bereiken in 2017 (2.716.900 personen) waarna een quasi continue daling volgt. Op het einde van de projectieperiode is er terug een opleving tot 2.622.600 jobs. Dit is hoger dan in de basisberekeningen (2.540.700). In de gevallen van stijgende werkgelegenheidsgraden treedt het beschikbare aanbod van de beroepsbevolking al vrij snel op als beperkende factor. Dat maakt dat in het eindjaar 2060 de totale werkgelegenheid even hoog is dan in het huidige geval van een crisis (circa 2.838.200).

Ingeval geen groei van de werkgelegenheidsgraad wordt voorzien, klimt de werkzaamheidsgraad tot net geen 70% in 2014 en blijft op dat niveau tot het einde van de prognose. Stijgende werkgelegenheidsgraden brengen ook een toename van de werkzaamheidsgraad teweeg. Tegen 2060 is dit in beide gevallen net geen 75%. Het inbouwen van een minimum werkloosheidsgraad treedt als een begrenzend factor op. In de basisberekeningen (met crisis) is de werkzaamheidsgraad in het scenario van constante aangroei van de werkgelegenheidsgraad iets lager en in de beide overige gevallen dezelfde tegen 2060 (maar het groeipad is iets sneller in de hypothese van geen crisis); dit opnieuw omwille van het hanteren van een minimum werkloosheid.

Na een aanvankelijke daling van de werkloosheidsgraad tot 6,7% in 2014 is er in het geval van constante werkgelegenheidsgraden in de daaropvolgende jaren opnieuw een geleidelijke toename tot circa 10% anno 2060. In de beide andere gevallen met een verhoging van de werkgelegenheidsgraad wordt de werkloosheid succesvol teruggedrongen: de minimumwaarde van 3% wordt bereikt in 2030 (gehalveerde doortrekking werkgelegenheidsgraden) of 2022 (volledige doortrekking). Dat is eerder dan in de basisberekeningen.

De arbeidsproductiviteit is in de hypothetische veronderstelling dat geen crisis plaatsvond ook curvilineair stijgend. Het verschil is dat de omvang steeds op een hoger niveau ligt. Dat verwondert niet gezien er geen inzinking van het bbp plaatsvond. Tegen 2060 is deze indicator in alle scenario's 4,6% hoger.

De gemiddelde reële groei van het bbp is merkbaar hoger tussen 2008 en 2020 mocht geen crisis plaatsgevonden hebben (tabel 12). In de daaropvolgende jaren is er echter weinig verschil met de basisberekeningen; het is integendeel eerder zo dat de bbp-groei dan iets lager is in de hypothese zonder crisis. Dat komt doordat de drempelwaarde van de werkloosheid eerder bereikt wordt, hetgeen de economische groei eerder afremt dan in de huidige berekeningen het geval is.

**Tabel 12 Gemiddelde groei van het Vlaamse bbp in de veronderstelling dat geen crisis plaatsvond, diverse scenario's (in %)**

	Groei A.P.*	2008-2020	2021-2040	2041-2060
Constance groei van de werkgelegenheidsgraad	1,25%	1,8 (1,1)	1,0 (1,1)	1,2 (1,3)
	1,50%	1,9 (1,2)	1,2 (1,3)	1,4 (1,5)
	1,75%	2,0 (1,4)	1,5 (1,6)	1,7 (1,8)
Gehalveerde groei van de werkgelegenheidsgraad	1,25%	2,0 (1,3)	1,2 (1,4)	1,2 (1,4)
	1,50%	2,1 (1,4)	1,5 (1,6)	1,4 (1,6)
	1,75%	2,2 (1,5)	1,7 (1,9)	1,7 (1,9)
Lineaire groei van de werkgelegenheidsgraad	1,25%	2,2 (1,4)	1,1 (1,4)	1,2 (1,3)
	1,50%	2,3 (1,6)	1,3 (1,7)	1,4 (1,5)
	1,75%	2,4 (1,7)	1,6 (1,9)	1,7 (1,8)

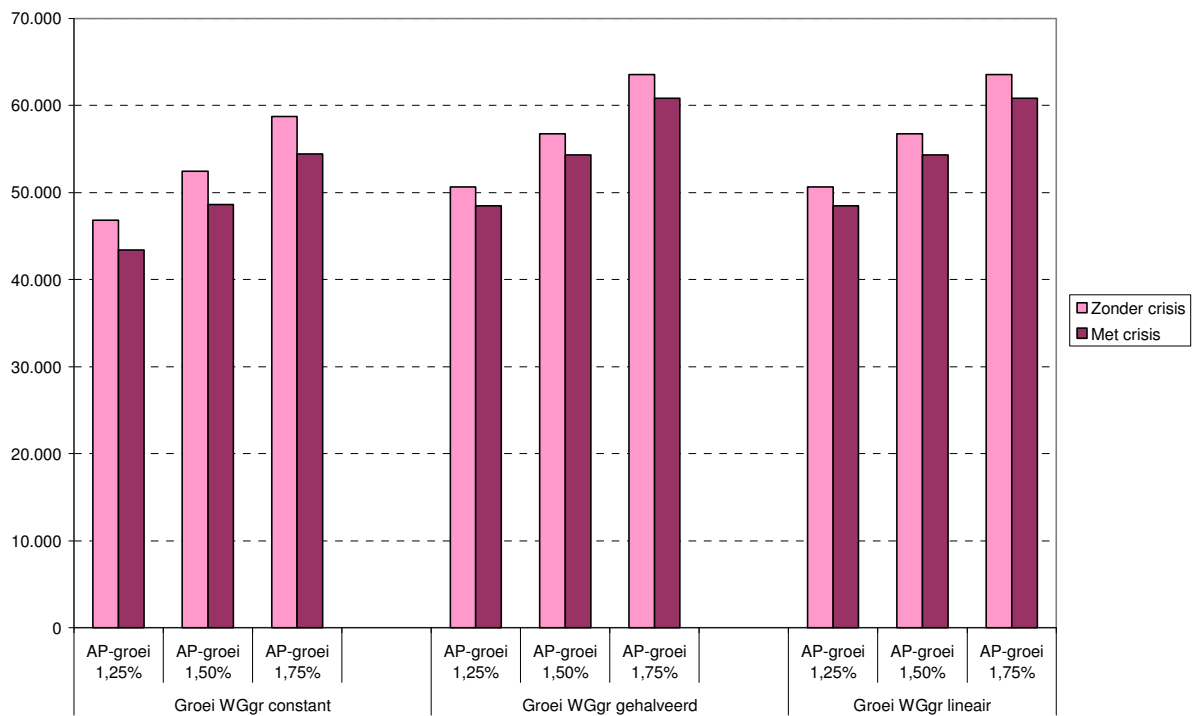
(Basisberekeningen tussen haakjes)

\*A.P. = arbeidsproductiviteit

Bron: berekeningen SVR

Finaal blijkt dat Vlaanderen op lange termijn een stuk welvaart inboet door de financieel-economische crisis (zie grafiek 12). Zonder deze crisis zou het bbp per hoofd anno 2060 7,9% hoger zijn in de scenario's met een constante werkgelegenheidsgraad. Bij een verdere toename van de werkgelegenheidsgraad zou het niveau van het bbp per capita 4,5% hoger zijn, mocht er geen economische inzinking plaatsgegrepen hebben bij het begin van de prognoseperiode. Dit lagere niveauverschil is te wijten aan de arbeidsbeperkingen die sneller optreden in de berekeningen zonder crisis. Merk op dat het er niet toe doet of de werkgelegenheidsgraad gehalveerd dan wel volledig doorgroeit; in beide gevallen hebben aanbodsbeperkingen eenzelfde invloed op de finale omvang van het bbp per capita.

**Grafiek 12 Omvang van het bbp per hoofd in het Vlaams Gewest in 2060 volgens de diverse scenario's - Hypothese zonder crisis en basisberekeningen met crisis (in kettingeuro's met referentiejaar 2000)**



Bron: SVR

Hieruit kan men besluiten dat de financieel-economische crisis zich vooral in de beginjaren van de projectieperiode laat voelen. Toch is er ook op lange termijn een doorwerking. Bij stijgende werkgelegenheidsgraden laten tekorten in het arbeidsaanbod zich eerder voelen, wat het verschil tussen de berekeningen met en zonder crisis verkleint.

## 6. Besluit

Het genereren van welvaart is een belangrijke beleidsdoelstelling. Terecht leeft bij beleidsmakers de vraag of onze bevolking in de toekomst nog van eenzelfde (of hoger) welvaartsniveau zal kunnen genieten, gegeven de veranderingen in de leeftijdsopbouw van de bevolking en van de beroepsbevolking in het bijzonder. Deze nota maakt een aantal simulaties en onderscheidt zich van ander studiewerk doordat het gaat over de Belgische gewesten.

De resultaten hebben betrekking op de periode 2008-2060, waarvan de eerste jaren louter berusten op de output van het econometrische HERMREG-model. Vanaf 2015 volgen eigen berekeningen (niet stochastisch). Eerst wordt het arbeidsaanbod of de beroepsbevolking bepaald. Aan de vraagzijde worden door middel van hypothesen over werkgelegenheidsgraad en arbeidsproductiviteit de werkgelegenheidsaantallen berekend, na rekening te houden met pendel en grensarbeid en ook met een minimum aan frictiewerkloosheid. Samen met de nodige demografische variabelen uit de bevolkingsprognose van ADSEI en het FPB zijn dan de elementen aanwezig om de omvang van het bbp en het bbp per hoofd te bepalen.

Deze nota wil de omvang van het bbp of het bbp per capita tussen 2008 en 2060 volgens diverse scenario's in beeld brengen.

De resultaten voor het Vlaamse Gewest tonen dat het aandeel 15-64-jarigen continu zal afnemen in de tijd. De uiteindelijke werkgelegenheidsgraad wordt, in de gevallen dat een toename voorzien is, ingeperkt door de beschikbare hoeveelheid arbeidskrachten, zodat in de maximumscenario's voor de werkgelegenheidsgraad amper de drempel van 70% overschreden wordt. De werkloosheidsgraad zal continu hoger zijn dan wat vandaag geregistreerd wordt ingeval geen uitbreiding van de werkgelegenheidsgraad mogelijk is. De bbp-groei zal in alle scenario's trendmatig lager liggen dan wat geregistreerd werd in de periode 2000-2007. De financieel-economische crisis heeft hier uiteraard een impact, maar niet op lange termijn. De nadelige demografische evolutie en tekorten op de arbeidsmarkt zijn de boosdoeners. Wel zal het bbp per hoofd in reële termen nog steeds aangroeien in het Vlaamse Gewest.

Het groeipotentieel in de Waalse economie is hoger, daar zij een iets gunstiger demografisch verloop kent en niet gehinderd wordt door de voorheen vermelde aanbodbeperkingen. Maar de sterkere groei van de bevolking in het Waalse Gewest maakt dat het bbp per capita niet gunstiger evolueert dan in Vlaanderen. In het Brussels Hoofdstedelijk Gewest is er onder de geformuleerde hypothesen geen groei van de werkgelegenheidsgraden mogelijk. Dat betekent helaas dat dit gewest met een permanent werkloosheidsprobleem geconfronteerd wordt.

Samengevat tonen deze berekeningen dus dat het groeipad van de geproduceerde welvaart per inwoner zal afnemen ingeval de toename arbeidsproductiviteit niet versnelt en de werkgelegenheidsgraad niet verhoogt. Wil men én een verdere reële groei van het bbp zien én de werkloosheid terugdringen tot een aanvaardbaar niveau, dan zal het nodig zijn om relatief meer jobs te creëren samen met een uitbreiding van onze productiviteit. De creatie van jobs zal in Vlaanderen op limieten stuiten van het beschikbare arbeidsaanbod. Daarom is het des te belangrijker om – met het oog op de nood aan arbeidskrachten in de verre toekomst – de deelname aan het arbeidsproces aan te moedigen. Met het plan 'Vlaanderen in Actie' (ViA) wil de Vlaamse Regering Vlaanderen tot de top van de Europese regio's laten behoren. Aandacht voor ondernemerschap en innovatie zijn twee doorbraken in ViA die rechtstreeks kunnen bijdragen tot een hogere productiviteit. Deze doorbraken worden verder geconcretiseerd in het Pact 2020 dat de Vlaamse Regering met de sociale partners afsloot. Vooral een aantal doelstellingen uit het thema 'Een competitieve en duurzame economie' zijn van belang: internationalisering, innovatie en ondernemerschap. De daadwerkelijke concretisering van deze doelstellingen is dan ook een hoofdpodracht in het kader om de welvaart van Vlaanderen te verhogen.

Belangrijke punten zijn onder meer:

- meer exporteren, snelgroeende markten beter aanboren;
- de O&O-uitgaven naar 3% van het bbp brengen tegen 2014;
- een verdubbeling van de omzet uit nieuwe of verbeterde producten of diensten;
- een meer en betere verspreiding van innovatie over de sectoren heen;
- het versterken van de ondernemerscultuur in Vlaanderen;
- meer doorgroei van bestaande ondernemingen.

Dat wil ook zeggen dat de Vlaamse Regering daarin moet blijven investeren, ook in tijden van crisis. De baten zullen op langere termijn onze economie ten goede komen.

## BIJLAGE 1 Definities

- Activiteitsgraad (gewoonlijk uitgedrukt voor een bepaalde leeftijdsgroep): aantal werkenden + werklozen in % van de bevolking
- Arbeidsproductiviteit: bbp gedeeld door de werkgelegenheid
- Bruto binnenlands product (aan marktprijzen): productie minus intermediair verbruik + het saldo van de niet-productgebonden belastingen (op gebruik grond, gebouwen, milieubelasting,...) en subsidies (voor arbeidskrachten, ter bestrijding milieuvervuiling,...) + het saldo van de productgebonden belastingen (BTW, importheffingen, accijnzen,...) en subsidies (import- en andere subsidies)
- Beroepsbevolking: werkenden (werknemers, arbeiders en zelfstandigen) + werklozen
- Werkgelegenheid: aantal personen dat werkt in een regio, ongeacht waar zij wonen
- Werkgelegenheidsgraad: werkgelegenheid in % van de bevolking van 15-64 jaar woonachtig in een regio
- Werkloosheidsgraad: aantal werklozen in % van de beroepsbevolking
- Werkzaamheid: aantal werkende personen woonachtig in een regio, ongeacht waar zij werken
- Werkzaamheidsgraad: aantal werkzame personen in % van de bevolking van 15-64 jaar woonachtig in een regio

**BIJLAGE 2 *Bbp per inwoner in het Waalse en Brusselse Gewest in 2008, 2020, 2040 en 2060 in kettineuro's met referentiejaar 2000 (indices, Vlaamse Gewest = 100)***

<b>WAALS GEWEST</b>	<b>2008</b>	<b>2020</b>	<b>2040</b>	<b>2060</b>
1. Werkgelegenheidsgraden: constant op niveau 2014				
1.1. Groei arbeidsproductiviteit. à 1,25%	72	71	71	71
1.2. Groei arbeidsproductiviteit. à 1,50%	72	71	71	70
1.3. Groei arbeidsproductiviteit. à 1,75%	72	71	71	70
2. Werkgelegenheidsgraden: lineair doortrekken gehalveerde trend 2010-2014				
2.1. Groei arbeidsproductiviteit. à 1,25%	72	71	70	70
2.2. Groei arbeidsproductiviteit. à 1,50%	72	71	70	70
2.3. Groei arbeidsproductiviteit. à 1,75%	72	71	70	70
3. Werkgelegenheidsgraden: lineair doortrekken trend 2010-2014				
3.1. Groei arbeidsproductiviteit. à 1,25%	72	71	72	78
3.2. Groei arbeidsproductiviteit. à 1,50%	72	70	72	77
3.3. Groei arbeidsproductiviteit. à 1,75%	72	70	72	77

<b>BRUSSELS GEWEST</b>	<b>2008</b>	<b>2020</b>	<b>2040</b>	<b>2060</b>
1. Werkgelegenheidsgraden: constant op niveau 2014				
1.1. Groei arbeidsproductiviteit. à 1,25%	196	191	202	204
1.2. Groei arbeidsproductiviteit. à 1,50%	196	191	203	205
1.3. Groei arbeidsproductiviteit. à 1,75%	196	191	204	207
2. Werkgelegenheidsgraden: lineair doortrekken gehalveerde trend 2010-2014				
2.1. Groei arbeidsproductiviteit. à 1,25%	196	189	188	184
2.2. Groei arbeidsproductiviteit. à 1,50%	196	189	189	185
2.3. Groei arbeidsproductiviteit. à 1,75%	196	189	189	187
3. Werkgelegenheidsgraden: lineair doortrekken trend 2010-2014				
3.1. Groei arbeidsproductiviteit. à 1,25%	196	185	184	184
3.2. Groei arbeidsproductiviteit. à 1,50%	196	185	184	185
3.3. Groei arbeidsproductiviteit. à 1,75%	196	186	185	187

Bron: SVR

### **BIJLAGE 3 Resultaten voor België als geheel**

De diverse waarden voor de Belgische kengetallen worden bottom-up berekend door sommatie van de regionale berekeningen. Het wekt dan ook geen verwondering dat de resultaten voor België een 'gewogen gemiddelde' zijn van deze van de drie gewesten.

Zo neemt het aantal 15-64-jarigen tussen 2008 en 2060 slechts met 4,0% toe. Dit is de resultante van een licht negatieve beweging in Vlaanderen samen met duidelijke groeicijfers in de andere twee regio's. Het aandeel van de bevolking op beroepsactieve leeftijd is dan ook dalende, maar bedraagt, dankzij het Brussels Hoofdstedelijk Gewest nog steeds 58,0% in 2060.

Het Brusselse en Waalse Gewest zorgen er ook voor dat de beroepsbevolking in België met bijna 10% aangroeit tussen 2008 en 2060.

De totale werkgelegenheid beliep 4.436.000 eenheden in 2008. Na de aanvankelijke daling als gevolg van de crisis klimt deze indicator tot 4.493.000 in 2014. In het minimumscenario is er verder niet zo veel aangroei meer (4.554.000 in 2060). De vooruitberekende werkgelegenheid is groter in het scenario waar de groei van de werkgelegenheidsgraden gehalveerd wordt doorgetrokken in de gewesten (5.005.000 in 2060). Uiteraard zal de werkgelegenheid het sterkst toenemen in het geval van lineaire doortrekking van de werkgelegenheidsgraden in de regio's (5.151.000 in 2060).

De Belgische werkgelegenheidsgraad bedroeg 62,8% in 2008 en daalt lichtjes tot 62,0% anno 2014. Ingeval stijgende werkgelegenheidsgraden bedragen deze in 2060 hetzij 68,1% (halvering trend in de gewesten), hetzij 70,1% (doortrekking trend). Deze waarden situeren zich iets onder het Vlaamse niveau.

De Belgische werkloosheidsgraad noteerde op 11,8% in 2008 en stijgt verder tot 14,5% in 2014. Het minimumscenario van constante werkgelegenheidsgraden kan een verdere toename tot 17,6% in 2060 niet verhinderen. Dit is wel het geval wanneer rekening gehouden wordt met een toename van de werkgelegenheidsgraden in de gewesten. Bij halvering van de trend zal de werkloosheidsgraad 9,5% bedragen in 2060. Echter, niet vóór 2037 kan België het niveau van 2008 terug bereiken. Bij volledige doortrekking van de werkgelegenheidsgraden zakt de werkloosheidsgraad tot 6,9% in 2060. In dit scenario zit België in 2022 op het niveau van de werkloosheidsgraad van 2008. Dit leert dat de financieel-economische crisis een duidelijke stempel drukt op de arbeidsmarkt.

De werkzaamheidsgraad komt op 63,6% in 2008 en zou 62,8% noteren in 2014. Dat is ook ongeveer de waarde in 2060 bij constant houden van de werkgelegenheidsgraden. Mochten er meer jobs per potentieel beroepsactieve gecreëerd worden, dan is er een toename tot 68,9% of 70,1% in 2060, afhankelijk van het scenario.

De Belgische arbeidsproductiviteit klimt van € 65.800 per werkende in 2008 naar € 68.400 in 2014. Daarmee bevindt deze indicator zich in heel België lichtjes boven het Vlaamse niveau. Dit komt door de hoge Brusselse waarden. In de daaropvolgende jaren zal de arbeidsproductiviteit voor de diverse scenario's steeds iets hoger blijven in heel België dan in Vlaanderen.

Ook het Belgische bbp zal zich in alle gevallen iets sneller ontwikkelen dan het Vlaamse. Dat is logisch gezien het Vlaamse Gewest door beperkingen in het arbeidsaanbod getroffen zal worden, wat niet of op een andere manier het geval is in de overige gewesten.



**Tabel 13 Bbp in België in 2020, 2040 en 2060 in indices (2008 = 100) onder diverse hypothesen van toename van werkgelegenheidsgraden (WG) en arbeidsproductiviteit (AP)**

	2008	2020	2040	2060
Constante WG, groei AP à 1,25% per jaar	100	115	146	190
Constante WG, groei AP à 1,50% per jaar	100	117	156	213
Constante WG, groei AP à 1,75% per jaar	100	119	166	239
WG gehalveerd doortrekken, groei AP à 1,25% per jaar*	100	117	155	208
WG gehalveerd doortrekken, groei AP à 1,50% per jaar*	100	119	166	233
WG gehalveerd doortrekken, groei AP à 1,75% per jaar*	100	121	177	261
WG lineair doortrekken, groei AP à 1,25% per jaar*	100	119	160	213
WG lineair doortrekken, groei AP à 1,50% per jaar*	100	121	170	239
WG lineair doortrekken, groei AP à 1,75% per jaar*	100	122	182	267

Bron: HERMREG en berekeningen SVR

De tabel met de gemiddelde jaarlijkse groeivoeten illustreert dit op een andere wijze.

**Tabel 14 Reële gemiddelde groeicijfers van het Belgische bbp over een aantal subperiodes (in %) onder diverse hypothesen van toename van werkgelegenheidsgraden (WG) en arbeidsproductiviteit (AP)**

	2000-2007	2008-2020	2021-2040	2041-2060
Constante WG, groei AP à 1,25% per jaar	2,0	1,2	1,2	1,3
Constante WG, groei AP à 1,50% per jaar	2,0	1,3	1,4	1,6
Constante WG, groei AP à 1,75% per jaar	2,0	1,4	1,7	1,8
WG gehalveerd doortrekken, groei AP à 1,25% per jaar*	2,0	1,3	1,4	1,5
WG gehalveerd doortrekken, groei AP à 1,50% per jaar*	2,0	1,5	1,7	1,7
WG gehalveerd doortrekken, groei AP à 1,75% per jaar*	2,0	1,6	1,9	2,0
WG lineair doortrekken, groei AP à 1,25% per jaar*	2,0	1,5	1,5	1,4
WG lineair doortrekken, groei AP à 1,50% per jaar*	2,0	1,6	1,7	1,7
WG lineair doortrekken, groei AP à 1,75% per jaar*	2,0	1,7	2,0	2,0

Bron: berekeningen SVR

Inzake het bbp per inwoner valt het volgende op te merken: in 2008 is dit lichtjes superieur in België als geheel (€ 27.300 per capita) dan in het Vlaamse Gewest (€ 27.200/capita). In de scenario's met constante werkgelegenheidsgraden verliest Vlaanderen steeds meer terrein op België. In de scenario's met toenemende werkgelegenheidsgraden is dat echter niet zo; reeds in 2020 is het bbp per inwoner groter in het Vlaamse Gewest. Er is één uitzondering: het jaar 2060 in het geval van lineaire doortrekking van de werkgelegenheidsgraden. Dat komt omdat dan ten volle de arbeidsaanbodbeperking in het Vlaamse Gewest speelt.

## REFERENTIES

- Carone, G., Costello, D., Guardia, N. D., Mourre, G., Przywara, B. & Salomaki, A. (2005). The impact of ageing populations in the EU25 Member States. In: *European Commission, Directorate General for Economic and Financial Affairs, European Economy. Economic papers*, 236.
- Cantillon, B., Lefebvre, S., Pacolet, J., Surkyn, J. & Van den Bosch, K. (2007). Parameters en determinanten van twee socio-economische scenario's voor de toekomst van de vergrijzing in Vlaanderen. In: *CoViVE*.
- Day, C. & Dowrick, S. (2004). Ageing economics: human capital, productivity and fertility. In: *Agenda*, Volume 11 (1), 3-20.
- De Leus, K. & Huybrechts, P. (2006). *Naar Grijsland. De uitvaart van onze welvaartsstaat*. Roularta Books.
- Everaert, L. (2008). Is Belgium prepared for the cost of ageing? In: *Itinera Institute*, March 27<sup>th</sup> 2008.
- Federaal Planbureau (2007). Groei en productiviteit in België. In: *Communiqué*.
- Federaal Planbureau & ADSEI (2008). Bevolkingsvooruitzichten 2007-2060. In: *Planning paper*, 105.
- Hoge Raad van Financiën – Studiecommissie voor de Vergrijzing (2008). *Jaarlijks Verslag*, 19-49.
- Jousten, A., Lefebvre, M., Perelman, S. & Pestiau, P. (2008). The effects of early retirement on youth unemployment: the case of Belgium. In: *IMF Working Paper*, 08/30.
- Parliament of Australia. Department of Parliamentary Services (2005). Global ageing: economic implications for Australia. In: *Research note*, 46.
- Pelfrene, E. (2009). *De nieuwe 'bevolkingsvooruitzichten 2007-2060'. Een vergelijking met vorige prognoses*. In: SVR-Rapport, 2009/3.
- Roshan, R. (2008, 11 juni). Ageing Finland's 'silver economy' needs you. In: *The Times of India*.
- Schoenmaeckers, R. (2005). *European Population Conference 2005. Demographic Challenges for Social Cohesion*. In: Council of Europe Conference, Strasbourg, 7-8 April 2005.
- Schoenmaeckers, R. & Vergeynst, T. (2009). *Population ageing and its effects on GDP. Can increased labour productivity and / or employment compensate for the shrinking working age population?* In: XXVI IUSSP International Population Conference, Marrakech, 27 September – 2 October 2009.

## Reeds verschenen SVR-Rapporten

- 2010/1 (Betaald) werk: belang en tevredenheid in een EU-perspectief  
*Myriam Vanweddigen*
- 2009/6 De start van de gezinsvorming bij de Turkse en Marokkaanse tweede generatie in het Vlaamse Gewest  
Een analyse op basis van Rijksregistergegevens  
*Martine Corijn & Edith Lodewijckx*
- 2009/5 De Vlaamse Rand: socio-economisch profiel en een blik op het Vlaamse karakter  
*Daniël Derudder*
- 2009/4 Echtscheiding en leefvorm na echtscheiding in het Vlaamse Gewest: verschillen naar herkomst  
Een analyse op basis van Rijksregistergegevens voor volwassenen en kinderen  
*Martine Corijn & Edith Lodewijckx*
- 2009/3 De nieuwe 'bevolkingsvooruitzichten 2007-2060'  
Een vergelijking met vorige prognoses  
*Edwin Pelfrene*
- 2009/2 Beleving van geluidshinder in Vlaanderen  
*Veerle Beyst & Guy Pauwels*
- 2009/1 Gezondheid en gezondheidsgedrag in het Vlaamse Gewest: verschillen naargelang het huishoudtype  
*Martine Corijn*
- 2008/6 Leren een leven lang in Vlaanderen?  
*Myriam Vanweddigen*
- 2008/5 Kinderwens in Vlaanderen  
Een sociaaldemografische profielschets  
*Christine Van Peer*
- 2008/4 Good governance, corporate governance, government governance: what's in a name?  
Een theoretische situaring van Beter Bestuurlijk Beleid  
*Dries Verlet*
- 2008/3 Veranderende leefvormen in het Vlaamse Gewest, 1990-2007  
Een analyses van gegevens uit het Rijksregister  
*Edith Lodewijckx*
- 2008/2 Migratiebewegingen in het Vlaamse Gewest in de periode 1997-2006  
*Paul Willems*
- 2008/1 Structuur van de Vlaamse uitvoer en kortetermijnprognose  
*Dirk Festraets & Thierry Vergeynst*
- 2007/5 Wie participeert niet? Ongelijke deelname aan het maatschappelijke leven in verschillende domeinen  
*Guy Pauwels & Jan Pickery*
- 2007/4 Het gewicht van de pensioenen  
Feiten en percepties  
*Lieve Vanderleyden*

- 2007/3 Digitale kloof in Vlaanderen  
*Marie-Anne Moreas*
- 2007/2 Ouderen van vreemde herkomst in het Vlaamse Gewest  
Origine, sociaaldemografische kenmerken en samenstelling van hun huishouden  
*Edith Lodewijckx*
- 2007/1 Sociaaleconomisch profiel van de Vlaamse Rand en een blik op het Vlaamse karakter  
*Gunter Desmet & Josée Lemaître*
- 2006/1 Buitenlandse bedrijven in Vlaanderen - Een profielschets  
*Myriam Vanweddigen*



Studiedienst van de Vlaamse Regering  
Boudewijnlaan 30 - bus 23  
1000 BRUSSEL  
<http://www.vlaanderen.be/svr>

