



Vlaanderen
is onderwijs & vorming

RAPPORT AFWEZIGHEDEN NAAR AANLEIDING VAN ZIEKTE 2023

VLAAMS ONDERWIJSPERSONEEL

AGENTSCHAP VOOR
ONDERWIJSDIENSTEN

www.onderwijs.vlaanderen.be

Eindredactie

Elke Steffens

AGODI, Afdeling Expertise en Controle

Katrien Vanbiervliet

AGODI, Afdeling Expertise en Controle

Met medewerking van Certimed

Verantwoordelijke uitgever

Patrick Poelmans

Administrateur-generaal, Agentschap voor Onderwijsdiensten (AGODI)

Lay-out

Elke Steffens

Depotnummer D/2024/3241/400

RAPPORT AFWEZIGHEDEN NAAR AANLEIDING VAN ZIEKTE 2023

VLAAMS ONDERWIJSPERSONEEL

Inleiding	1
Een blik op het ziekteverzuim in kalenderjaar 2023	3
1. Het ziekteverzuimpercentage	5
1.1. Het ziekteverzuimpercentage per leeftijdsgroep	7
1.2. Het ziekteverzuimpercentage per onderwijsniveau	10
1.3. Het ziekteverzuimpercentage in het buitengewoon onderwijs	10
1.4. Het ziekteverzuimpercentage per personeelscategorie	11
1.5. Het ziekteverzuimpercentage per net	13
1.6. Het ziekteverzuimpercentage in de Vlaamse centrumsteden en Brussel	14
1.7. Het gemiddeld aantal ziektedagen per provincie	14
2. Het aantal ziektedagen en attestdagen	15
2.1. Het aantal eendagsziekten	15
2.1.1. Eendagsziekteverlof per onderwijsniveau	16
2.1.2. Eendagsziekteverlof per werkdag	17
2.1.3. Eendagsziekteverlof per leeftijdsgroep	17
3. Het nulverzuimpercentage	18
3.1. Het nulverzuimpercentage per leeftijdsgroep	19
3.2. Het nulverzuimpercentage per provincie	20
4. Het aantal ziektedagen per afwezigheidsperiode	20
5. Vervangingen	22
6. Epidemiologisch rapport	23
6.1. Aantal ziektedagen per aandoening – Top 5 ziektedagen	23
6.2. Aantal ziektegevallen per aandoening – Top 5	24
6.3. Ziekteverzuim wegens psychosociale aandoeningen	25
6.3.1. Ziekteverzuim wegens psychosociale aandoeningen per leeftijdsgroep	25
6.3.2. Ziekteverzuim wegens psychosociale aandoeningen per personeelscategorie	25
7. Deeltijds werken omwille van ziekte	28
7.1. Verlof voor verminderde prestaties wegens ziekte	28
7.1.1 Algemene gegevens in verband met VVP ziekte	29
7.1.2. Uitdieping van de cijfers VVP ziekte	30
7.1.3. VVP ziekte – Epidemiologisch	36
7.1.4. Tewerkstellingspercentage	38
7.1.5. Conclusie	39

7.2.	Het langdurig verlof voor verminderde prestaties wegens medische redenen.....	40
7.2.1.	Algemene gegevens in verband met de LVVPmed	40
7.2.2.	Uitdieping van de cijfers LVVPmed	41
7.2.3.	LVVPmed – Epidemiologisch	46
7.2.4.	Tewerkstellingspercentage	47
7.2.5.	Conclusies	48
8.	Controles op afwezigheid wegens ziekte	49
8.1.	Aantal uitgevoerde controles	49
8.2.	Aantal uitgevoerde controles per aanvrager	49
8.3.	Controles op initiatief van het personeelslid	50
8.4.	Controles omwille van verlengingen VVP ziekte en LVVPmed	50
8.5.	Arbitrageonderzoeken.....	51
8.6.	Aantal tweede controles.....	51
8.7.	Controles omwille van eendagsziekte	51
8.8.	Klachten	53
9.	Bijlage	54
9.1.	Aantal fysieke personen	54
9.1.1.	Aantal fysieke personen per leeftijdsgroep	54
9.1.2.	Aantal fysieke personen per provincie	55
9.1.3.	Aantal fysieke personen per provincie per leeftijdsgroep.....	55
9.1.4.	Aantal fysieke personen per onderwijsniveau	56
9.1.5.	Aantal fysieke personen per personeelscategorie	57
9.1.6.	Aantal fysieke personen per net.....	57
9.1.7.	Aantal fysieke personen per net per leeftijdscategorie	58
9.2.	Aantal personeelseenheden	58
9.2.1.	Aantal personeelseenheden per leeftijdsgroep	58
9.2.2.	Aantal personeelseenheden per onderwijsniveau	58
9.2.3.	Aantal personeelseenheden per personeelscategorie	59
9.2.4.	Aantal personeelseenheden in de Vlaamse centrumsteden	59
9.2.5.	Aantal personeelseenheden per net.....	59
9.2.6.	Aantal personeelseenheden per provincie	59

Inleiding

Dit rapport geeft een overzicht over het ziekteverzuim van het onderwijspersoneel tijdens het kalenderjaar 2023. De cijfers hebben betrekking op de personeelsleden die aangesteld zijn in het basisonderwijs, het secundair onderwijs, het deeltijds kunstonderwijs, het volwassenenonderwijs, de centra voor basiseducatie, de centra voor leerlingenbegeleiding, de onderwijsinspectie en de pedagogische begeleidingsdiensten. De personeelsleden, waarop de cijfers gebaseerd zijn, hebben allemaal recht op een salaris van het Agentschap voor Onderwijsdiensten (AGODI) en/of het Agentschap voor Hoger onderwijs, Volwassenenonderwijs, Kwalificaties en Studietoelagen (AHOVOKS).

Voor het kalenderjaar 2023 gaat het concreet over 214.975 personeelsleden. Dat zijn 4.333 personeelsleden meer in vergelijking met het kalenderjaar 2022. Meer informatie over het aantal personeelsleden per leeftijdsgroep, personeelscategorie, onderwijsniveau, onderwijsnet en provincie vindt u in de bijlage in [hoofdstuk 9](#).

Het rapport informeert in essentie over het aantal ziektedagen dat de onderwijspersoneelsleden doorgaven met een doktersattest aan de controlefirma Certimed. Een uitzondering daarop zijn de cijfers met betrekking tot de eendagsziekte. Die gegevens komen uit de databanken van AGODI, het zogenaamde Elektronisch Personeelsdossier (EPD). Personeelsleden moeten immers geen doktersattest indienen bij het controleorgaan wanneer zij een dag afwezig zijn omwille van ziekte.

AGODI kwam met de controlefirma overeen om data aan te leveren per kalenderjaar. Om die reden gaat het in het rapport telkens om gegevens per kalenderjaar, niet per schooljaar.

Omdat de personeelsleden niet altijd opdrachten voor een volledig schooljaar opnemen, kunnen de ziekteverzuimpercentages niet berekend worden op basis van het aantal fysieke personeelsleden. Een personeelslid dat bijvoorbeeld enkel in het eerste trimester een deeltijdse opdracht opneemt en vervolgens afwezig is omwille van ziekte zou te zwaar doorwegen bij de berekening van het ziekteverzuimpercentage. Om die reden maken we voor het rapporteren van het ziekteverzuimpercentage ([hoofdstuk 1](#)) gebruik van personeelseenheden. Eén 'personeelseenheid' is de aanstelling van één persoon voor een volledig jaar, los van het volume van de opdracht. De ziekteverzuimpercentages worden vervolgens geconcretiseerd door het rapporteren van de overeenkomstige gemiddeldes van het aantal ziektedagen. Het aantal personeelseenheden per leeftijdsgroep, onderwijsniveau, personeelscategorie, per net, per provincie en in de Vlaamse centrumsteden vindt u in de bijlage in [hoofdstuk 9](#).

De hoofdstukken [2](#) en [3](#), die informeren over de cijfers met betrekking tot de eendagsziekte en het nulverzuimpercentage, worden berekend op basis van het aantal fysieke personeelsleden en dus niet op basis van het aantal personeelseenheden.

In de hoofdstukken [1](#), [2](#) en [3](#) worden enkel de personeelsleden mee in rekening genomen die hun prestaties volledig onderbreken omwille van ziekte. Er wordt daarbij een onderscheid gemaakt naar geslacht, leeftijd, onderwijsniveau, personeelscategorie en onderwijsnet.

De hoofdstukken [4](#), [5](#) en [6](#) informeren over de afwezigheidsduur, vervangingen en oorzaken die aan de basis liggen van de afwezigheden.

[Hoofdstuk 7](#) focust op de verloven voor verminderde prestaties omwille van ziekte, namelijk het verlof voor verminderde prestaties wegens ziekte en het langdurig verlof voor verminderde prestaties wegens medische redenen. Die cijfers zijn berekend op basis van het aantal fysieke personeelsleden.

Nieuw voor kalenderjaar 2023 is dat het verlof voor verminderde prestaties wegens ziekte mogelijk gemaakt wordt voor vastbenoemde personeelsleden van wie het ziekteverlof uitgeput is.

Vanaf 1 januari 2023 ontvangt een vastbenoemd personeelslid dat geen recht meer heeft op bezoldigd ziekteverlof voor het niet-gepresteerde deel van de opdracht een wachtgeld aan 60% van het salaris waarop het personeelslid recht zou gehad hebben indien hij of zij voor dat deel zou presteren.

De tweede nieuwigheid vanaf 1 januari 2023 is dat personeelsleden deeltijds het werk kunnen hervatten aan een tewerkstellingspercentage van minder dan 50% met een ondergrens van 20%.

Verder is er geen tweemaandelijks controle meer nodig om het verlofstelsel te kunnen verlengen.

Ook werd de totale periode, waarin personeelsleden een VVP ziekte kunnen opnemen, beperkt tot 24 maanden.

Als laatste laten we, na het kalenderjaar 2022 dat beschouwd wordt als een post-covidjaar omwille van de vaccinatiecampagne en de minder strenge maatregelen, in het kalenderjaar 2023 corona definitief achter ons.

Het afsluitende [hoofdstuk 8](#) geeft meer informatie over de controles uitgevoerd door het controleorgaan Certimed en de klachten van de personeelsleden.

Een blik op het ziekteverzuim in kalenderjaar 2023

Het ziekteverzuimpercentage bedraagt in 2023 4,64% met eendagsziekten inbegrepen en 4,42% zonder eendagsziekten.

In 2023 werden er 3.239.136 ziektedagen genomen door het Vlaamse onderwijspersoneel. Het gemiddeld aantal ziektedagen, overeenkomstig het ziekteverzuimpercentage van 4,64%, bedraagt 16,94 kalenderdagen.

Net zoals de afgelopen kalenderjaren stijgt het ziekteverzuimpercentage met de leeftijd en is het ziekteverzuimpercentage het hoogst in de centra voor basiseducatie gevolgd door het basisonderwijs.

Over alle onderwijsniveaus heen zijn de directieleden opnieuw gemiddeld meer ziek in vergelijking met de personeelsleden aangesteld in ambten die behoren tot de andere personeelscategorieën.

Het nulverzuimpercentage bedraagt 37,66% en stijgt over alle leeftijdsgroepen heen. Concreet betekent het dat gemiddeld bijna vier op de tien personeelsleden geen enkele dag afwezig was omwille van ziekte. De helft van de personeelsleden die deel uitmaken van de leeftijdsgroep van de -26 jarigen zijn nooit afwezig omwille van ziekte.

Voor 66,71% van de afwezigheden werden **vervangers** ingeschakeld. Dat is een stijging in vergelijking met vorig kalenderjaar. Een mogelijke verklaring voor de stijging van het vervangingspercentage is een toename van de ziekteperiodes met een afwezigheidsduur van minstens 10 kalenderdagen waarvoor scholen vervangers kunnen aanstellen.

De stijging van het **langdurig ziekteverzuim** (meer dan 30 dagen) doet zich vooral voor bij de mannen en vrouwen die deel uitmaken van de leeftijdsgroepen -26- jaar, 26-35 jaar en 36-45j. Opvallend is dat het ziekteverzuim omwille van psychosociale redenen voor deze groepen stijgt.

De **voornaamste oorzaak van ziekteverzuim**, op basis van het aantal ziektedagen, blijft dus ook in 2023 de psychosociale aandoeningen. Om en bij de 40% van het aantal ziektedagen bij zowel de mannen als de vrouwen is het gevolg van psychosociale aandoeningen. Het directiepersoneel is hierin oververtegenwoordigd.

In 2023 maakten 4.479 personeelsleden, na een afwezigheid omwille van een ernstige of langdurige ziekte, gebruik van **een VVP ziekte**, goed voor 576.391 dagen.

Door de uitbreiding van de doelgroep met de vastbenoemde personeelsleden die geen recht meer hebben op bezoldigde ziektedagen neemt het aantal personeelsleden dat gebruikmaakt van een VVP ziekte toe met 56%. Het totaal aantal dagen effectief opgenomen VVP ziekte verdubbelt in vergelijking met kalenderjaar 2022. Die stijging doet zich voor in zo goed als alle leeftijdsgroepen.

Samengevat betekent dat, dat personeelsleden die na een periode van ziekte het werk opnieuw hervatten, langer gebruik maken van een VVP ziekte in vergelijking met vorig kalenderjaar.

Ondanks de uitbreiding van de mogelijkheid om het werk opnieuw deeltijds te hervatten na ziekte is er een stijging van het langdurig ziekteverzuim.

Opvallend is dat de -26 jarige mannen voor het eerst gebruikmaken van een VVP ziekte. Daarnaast verdrievoudigt het aantal dagen VVP ziekte voor de -26 jarige vrouwen en 26-35 jarige mannen.

82,29% van de personeelsleden hervatten hun opdracht aan een tewerkstellingspercentage van 50% tot 74%. 13,62% van de personeelsleden gaat opnieuw aan de slag aan een tewerkstellingspercentage van 20% tot 50%.

Het gemiddeld aantal dagen VVP ziekte stijgt met de leeftijd. De mannen en vrouwen in het basisonderwijs maken gemiddeld meer gebruik van het verlofstelsel dan de mannen en vrouwen in de andere onderwijsniveaus. Het directiepersoneel, over alle onderwijsniveaus heen, benut het verlofstelsel meer om de opdrachten opnieuw op te nemen in vergelijking met de personeelsleden aangesteld in andere personeelscategorieën. Personeelsleden maken vooral gebruik van een VVP ziekte na een afwezigheid omwille van psychosociale redenen.

2.215 personeelsleden werkten met verminderde prestaties via **een langdurig verlof voor verminderde prestaties wegens medische redenen (LVVPmed)**. 88,85% van de personeelsleden werkte aan een tewerkstellingspercentage van 50% tot 74%.

Het vrouwelijk onderwijzend personeel en de mannelijke directeurs maken gemiddeld meer gebruik van een LVVPmed in vergelijking met de mannen en de vrouwen in de andere personeelscategorieën. Een verklaring voor het aantal dagen LVVPmed bij de mannen zijn de psychosociale aandoeningen. Vrouwen werken voornamelijk deeltijds via een LVVPmed omwille van een aandoening aan het zenuwstelsel.

17.560 **controles** werden uitgevoerd. 28,96% van de controles gebeurden op initiatief van Certimed, 13,47% op initiatief van de werkgever en 57,12% op vraag van de werknemer. 1.236 controles (7,04%) resulteerden in een 2^{de} controle. Na controle werden 3.979 dagen, inclusief de afgewezen aanvragen VVP ziekte en LVVPmed, niet beschouwd als ziektedagen.

17,37% van de aangevraagde verlengingen VVP ziekte en LVVPmed worden administratief goedgekeurd.

In 2023 werden 65 klachten overgemaakt aan Certimed door de personeelsleden. Aan de basis van 72,31% van de klachten ligt de communicatie van de controlearts.

1. Het ziekteverzuimpercentage

Het ziekteverzuim is het aantal ziektedagen dat de personeelsleden gespreid over het jaar opnemen. Het geeft dus weer hoeveel procent van de beschikbare werktijd er verloren gaat omwille van afwezigheden wegens ziekte. Het 'ziekteverzuimpercentage' in dit rapport wordt als volgt berekend:

$$\frac{\text{totaal aantal ziektedagen} \times 100}{\text{totaal aantal personeelseenheden} \times 365 \text{ (of 366)}}$$

Dat percentage geeft weer hoeveel procent van de dagen in een kalenderjaar één of meerdere personeelsleden die (samen) aangesteld werden voor een volledig schooljaar ongeacht het volume van de opdracht, gemiddeld afwezig zijn wegens ziekte.

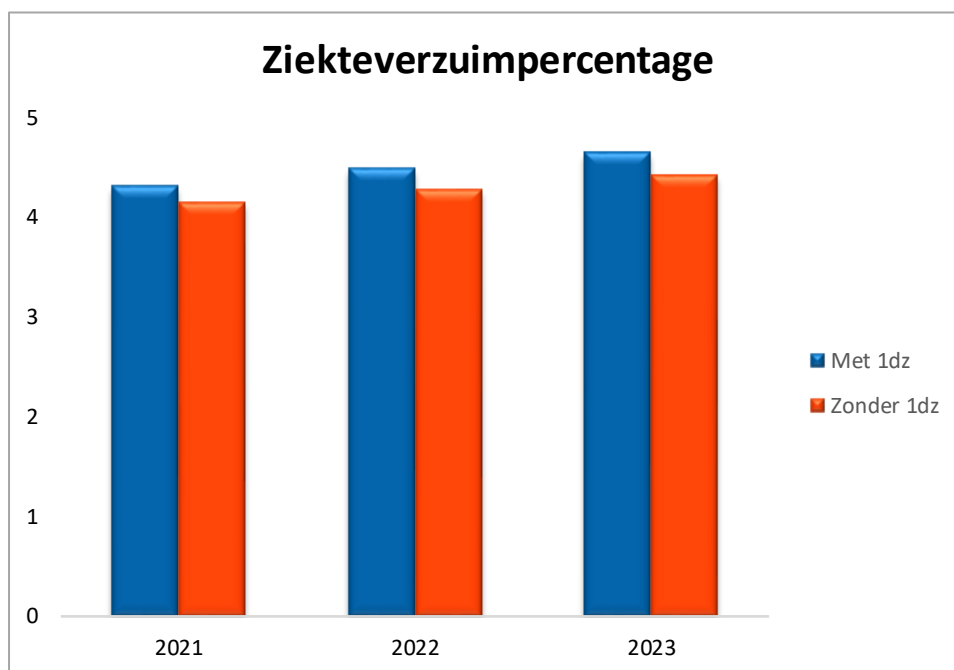
Traditioneel wordt in alle sectoren het ziekteverzuimpercentage berekend op basis van het totaal aantal dagen in het jaar, zonder rekening te houden met op te nemen vakantiedagen. Ook in de privésector en bij overheidsdiensten kan dat aantal vakantiedagen uiteenlopen. Doordat in het onderwijs het aantal dagen vakantie relatief groot is en in die perioden het ziekteverzuim significant lager is, moeten we ervan uitgaan dat het ziekteverzuimpercentage voor het onderwijspersoneel daardoor positief beïnvloed wordt. Dat aspect maakt een vergelijking met andere sectoren onmogelijk.

In 2023 bedraagt het ziekteverzuimpercentage 4,64% (met eendagsziekteverloven inbegrepen) en 4,42% zonder eendagsziekteverloven.

Een vergelijking met de voorgaande kalenderjaren leert dat het ziekteverzuimpercentage in 2023 stijgt.

	Met 1dz	Zonder 1dz
2021	4,30%	4,14%
2022	4,48%	4,28%
2023	4,64%	4,42%

Verder in dit rapport bedoelen we met het ziekteverzuimpercentage steeds het percentage met eendagsziekteverloven inbegrepen.



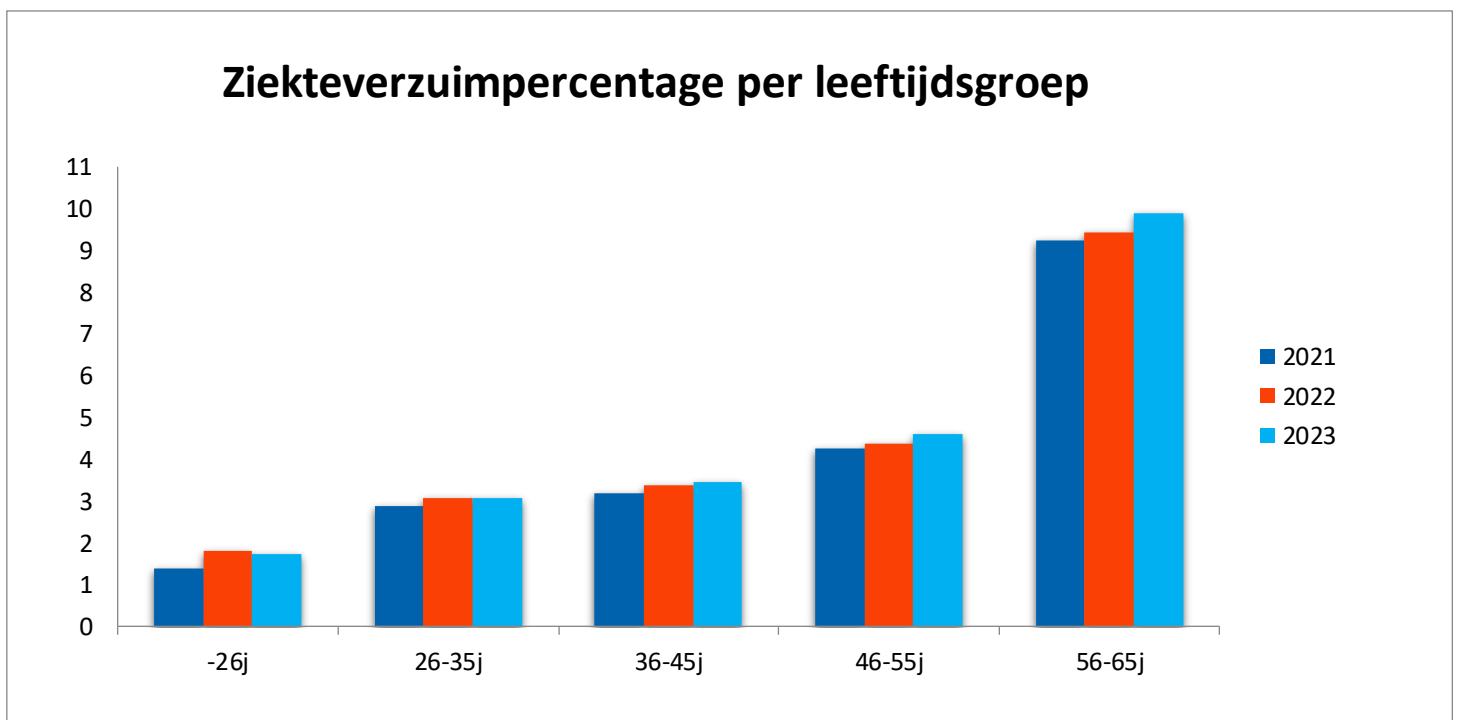
Gemiddeld aantal ziektedagen	2021	2022	2023
Mannen	12,97	13,67	13,64
Vrouwen	16,55	17,19	17,95
Totaal	15,70	16,36	16,94

Concreet betekent dat, dat de personeelsleden met een aanstelling voor een volledig schooljaar gemiddeld 16,94 kalenderdagen afwezig zijn omwille van ziekte.

1.1. Het ziekteverzuimpercentage per leeftijdsgroep

	-26j	26-35j	36-45j	46-55j	56-65j
2021	1,37%	2,89%	3,20%	4,25%	9,22%
2022	1,80%	3,05%	3,37%	4,37%	9,44%
2023	1,72%	3,08%	3,46%	4,61%	9,88%

Over de jaren heen stellen we vast dat het ziekteverzuimpercentage en dus ook het gemiddeld aantal ziektedagen gevoelig stijgt met de leeftijd.



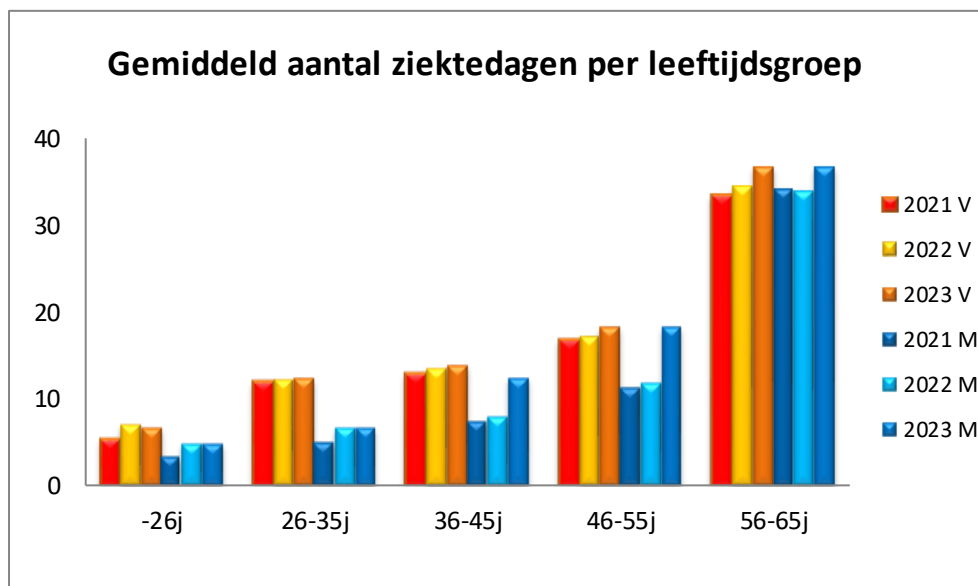
Opgesplitst per geslacht, vindt u hieronder het gemiddeld aantal ziektedagen per leeftijdsgroep:

2021	-26j	26-35j	36-45j	46-55j	56-65j
Mannen	3,44	5,13	7,10	11,28	34,13
Vrouwen	5,41	12,01	13,07	16,86	33,45

2022	-26j	26-35j	36-45j	46-55j	56-65j
Mannen	4,95	6,79	7,92	11,91	34,08
Vrouwen	7,00	12,30	13,62	17,24	34,60

2023	-26j	26-35j	36-45j	46-55j	56-65j
Mannen	4,90	6,76	8,15	12,08	34,17
Vrouwen	6,67	12,51	13,94	18,34	36,76

In alle leeftijdsgroepen zijn de vrouwen gemiddeld meer dagen afwezig omwille van ziekte dan de mannen. Het verschil wordt opvallend kleiner wanneer de leeftijd stijgt.

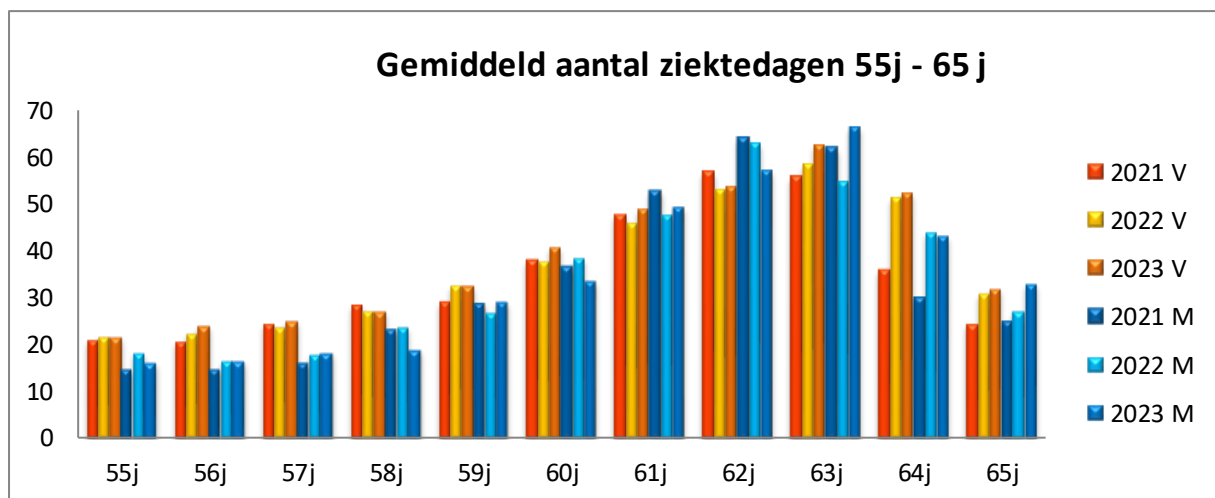


Het gemiddeld aantal ziektedagen van 55 tot 65 jaar:

2021	55j	56j	57j	58j	59j	60j	61j	62j	63j	64j	65j
Mannen	14,69	14,68	15,95	23,25	28,90	36,58	52,76	64,15	61,87	30,31	25,05
Vrouwen	20,89	20,58	24,16	28,34	29,12	37,95	47,47	56,99	55,86	35,96	24,24

2022	55j	56j	57j	58j	59j	60j	61j	62j	63j	64j	65j
Mannen	18,18	16,46	17,71	23,66	26,65	38,48	47,66	62,88	54,65	43,66	26,98
Vrouwen	21,51	22,41	23,77	27,17	32,44	37,71	45,81	53,22	58,49	51,45	30,77

2023	55j	56j	57j	58j	59j	60j	61j	62j	63j	64j	65j
Mannen	16,07	16,55	18,12	18,94	29,09	33,40	49,47	57,22	66,25	43,28	33,00
Vrouwen	21,59	23,87	24,99	26,98	32,43	40,65	48,80	53,71	62,72	52,48	31,84



Bij zowel de mannen als de vrouwen is het gemiddelde aantal ziektedagen het hoogst op de leeftijd van 63 jaar.

1.2. Het ziekteverzuimpercentage per onderwijsniveau

2021	Basis	Secundair	DKO	VO	CLB	CBE
Mannen	3,85%	3,56%	2,86%	2,97%	3,34%	2,75%
Vrouwen	4,68%	4,40%	3,93%	4,85%	3,93%	5,46%
Totaal	4,58%	4,11%	3,51%	4,34%	3,88%	5,09%

2022	Basis	Secundair	DKO	VO	CLB	CBE
Mannen	4,11%	3,70%	2,76%	3,57%	3,51%	3,45%
Vrouwen	4,75%	4,69%	4,13%	4,94%	4,32%	6,19%
Totaal	4,67%	4,36%	3,60%	4,58%	4,25%	5,82%

2023	Basis	Secundair	DKO	VO	CLB	CBE
Mannen	4,21%	3,65%	2,96%	3,63%	3,68%	3,05%
Vrouwen	5,00%	4,83%	4,66%	5,06%	4,73%	5,63%
Totaal	4,90%	4,43%	3,99%	4,68%	4,64%	5,29%

In 2023 is het ziekteverzuimpercentage het hoogst in de CBE en het laagst in het deeltijds kunstonderwijs. In vergelijking met 2022 laten enkel de mannen in het secundair onderwijs een lichte daling van het percentage optekenen.

Het ziekteverzuimpercentage in de centra voor basiseducatie is in 2023 gedaald ten opzichte van het voorgaande jaar. In vergelijking met het volwassenenonderwijs (4,68%) ligt het ziekteverzuim in CBE (5,29%) wel nog steeds opvallend hoger.

1.3. Het ziekteverzuimpercentage in het buitengewoon onderwijs

2021	buitengewoon kleuteronderwijs	buitengewoon lager onderwijs	buitengewoon secundair onderwijs
Mannen	2,00%	3,65%	4,41%
Vrouwen	4,79%	4,60%	4,42%
Totaal	4,72%	4,48%	4,42%

2022	buitengewoon kleuteronderwijs	buitengewoon lager onderwijs	buitengewoon secundair onderwijs
Mannen	4,26%	4,31%	4,25%
Vrouwen	5,73%	4,68%	4,83%
Totaal	5,69%	4,64%	4,66%

2023	buitengewoon kleuteronderwijs	buitengewoon lager onderwijs	buitengewoon secundair onderwijs
Mannen	3,45%	3,74%	3,98%
Vrouwen	5,92%	4,96%	4,89%
Totaal	5,85%	4,81%	4,64%

Het ziekteverzuimpercentage is zoals de voorgaande jaren het hoogst in het buitengewoon kleuteronderwijs. Terwijl het ziekteverzuim bij de vrouwen in alle niveaus stijgt ten opzichte van 2022, stellen we bij de mannen net een daling vast.

1.4. Het ziekteverzuimpercentage per personeelscategorie

2021	Ond	Dir	ParaM	Opv	Admin	Tech	MVD
Mannen	3,53%	4,96%	2,28%	3,28%	2,76%	3,00%	7,23%
Vrouwen	4,56%	5,67%	4,46%	4,33%	4,16%	3,90%	19,66%
Totaal	4,31%	5,36%	4,36%	4,07%	3,98%	3,83%	15,71%

2022	Ond	Dir	ParaM	Opv	Admin	Tech	MVD
Mannen	3,68%	5,36%	3,85%	3,71%	2,91%	2,81%	19,31%
Vrouwen	4,72%	6,05%	4,61%	4,53%	4,47%	4,23%	34,15%
Totaal	4,47%	5,75%	4,58%	4,32%	4,27%	4,12%	26,68%

2023	Ond	Dir	ParaM	Opv	Admin	Tech	MVD
Mannen	3,68%	5,41%	3,45%	3,61%	3,18%	3,19%	22,71%
Vrouwen	4,92%	6,40%	4,86%	4,87%	4,47%	4,58%	19,81%
Totaal	4,62%	5,99%	4,79%	4,57%	4,31%	4,48%	21,39%

In vergelijking met vorig kalenderjaar stijgt het ziekteverzuimpercentage voor alle personeelscategorieën met uitzondering van het ziekteverzuimpercentage van het meesters-, vak- en dienstpersoneel (MVD) . Het ziekteverzuimpercentage is het hoogst voor de directeurs, gevolgd door het paramedisch personeel en het onderwijzend personeel.

Het meesters-, vak- en dienstpersoneel (MVD) heeft het hoogste ziekteverzuimpercentage. In die uitdovende personeelscategorie waren in 2023 nog 10 medewerkers aangesteld.

Om te kunnen vergelijken vindt u hieronder het gemiddeld aantal ziektedagen per personeelscategorie:

2021	Ond	Dir	ParaM	Opv	Admin	Tech	MVD	Totaal
Mannen	12,87	18,10	8,32	11,98	10,07	10,97	26,39	12,96
Vrouwen	16,66	20,69	16,27	15,81	15,20	14,24	71,76	16,56

2022	Ond	Dir	ParaM	Opv	Admin	Tech	MVD	Totaal
Mannen	13,45	19,55	14,07	13,53	10,61	10,27	70,48	13,66
Vrouwen	17,24	22,07	16,82	16,53	16,30	15,44	124,63	17,19

2023	Ond	Dir	ParaM	Opv	Admin	Tech	MVD	Totaal
Mannen	13,43	19,75	12,60	13,19	11,62	11,64	82,89	13,64
Vrouwen	17,97	23,38	17,73	17,79	16,31	16,72	72,31	17,95

Op vraag van de onderwijspartners geeft het rapport een uitsplitsing van het gemiddeld aantal ziektedagen voor het onderwijzend personeel en het directiepersoneel voor het basisonderwijs, het secundair onderwijs, het deeltijds kunstonderwijs en het volwassenenonderwijs:

2021	Ond	Dir	2022	Ond	Dir	2023	Ond	Dir
Basis	16,88	21,44	Basis	17,12	23,86	Basis	17,98	24,93
Secundair	14,95	16,98	Secundair	15,81	16,98	Secundair	16,05	17,29
DKO	12,32	16,69	DKO	13,02	14,17	DKO	14,43	18,05
VO	15,59	9,39	VO	16,57	12,20	VO	16,82	12,16

Het gemiddeld aantal ziektedagen is het hoogst voor het directiepersoneel van het basisonderwijs. In alle niveaus behalve het volwassenenonderwijs is het directiepersoneel gemiddeld meer afwezig omwille van ziekte dan het onderwijzend personeel. In het deeltijds kunstonderwijs ligt het gemiddeld aantal ziektedagen bij de directies hoger dan in het secundair onderwijs.

1.5. Het ziekteverzuimpercentage per net

2021	GO!	Gesubsidieerd gemeentelijk onderwijs	Gesubsidieerd provinciaal onderwijs	Gesubsidieerd vrij onderwijs
Mannen	3,58%	3,19%	3,98%	3,61%
Vrouwen	4,72%	4,76%	4,92%	4,41%
Totaal	4,42%	4,41%	4,55%	4,22%

2022	GO!	Gesubsidieerd gemeentelijk onderwijs	Gesubsidieerd provinciaal onderwijs	Gesubsidieerd vrij onderwijs
Mannen	3,69%	3,47%	4,36%	3,80%
Vrouwen	4,89%	4,89%	4,87%	4,60%
Totaal	4,59%	4,57%	4,67%	4,42%

2023	GO!	Gesubsidieerd gemeentelijk onderwijs	Gesubsidieerd provinciaal onderwijs	Gesubsidieerd vrij onderwijs
Mannen	3,66%	3,66%	4,09%	3,77%
Vrouwen	5,10%	5,13%	5,56%	4,78%
Totaal	4,74%	4,80%	4,99%	4,55%

Het ziekteverzuimpercentage is, net zoals de vorige jaren, het hoogst in het gesubsidieerd provinciaal onderwijs (4,99%).

1.6. Het ziekteverzuimpercentage in de Vlaamse centrumsteden en Brussel

	Basisonderwijs		Secundair onderwijs	
	Mannen	Vrouwen	Mannen	Vrouwen
Aalst	3,27%	5,22%	4,88%	4,83%
Antwerpen	3,59%	4,70%	3,44%	4,65%
Brugge	3,49%	4,57%	3,86%	4,62%
Brussel	4,00%	4,70%	3,22%	5,16%
Genk	5,50%	6,29%	5,00%	6,22%
Gent	4,49%	5,39%	3,45%	5,11%
Hasselt	5,65%	5,84%	3,59%	5,52%
Kortrijk	4,65%	4,30%	2,73%	3,87%
Leuven	3,17%	5,90%	3,41%	4,92%
Mechelen	4,61%	5,10%	3,80%	4,89%
Oostende	4,38%	4,79%	3,43%	5,19%
Roeselare	3,38%	3,38%	2,55%	3,33%
Sint-Niklaas	4,18%	4,76%	3,31%	5,15%
Turnhout	3,69%	4,43%	3,00%	4,62%

- Centrumsteden waar het ziekteverzuimpercentage hoger ligt in vergelijking met het algemeen ziekteverzuimpercentage van het basisonderwijs (4,90%) of secundair onderwijs (4,43%) ([zie punt 1.2.](#))

Bij het interpreteren van de tabel is het belangrijk om het aantal personeelseenheden per centrumstad in rekening te nemen. Het ziekteverzuimpercentage kan immers sterk beïnvloed worden door een personeelslid dat langdurig afwezig is in een centrumstad met een kleiner aantal personeelseenheden.

1.7. Het gemiddeld aantal ziektedagen per provincie

2021	Antwerpen	VI- Brabant	BHG	Limburg	O-VI	W-VI
Mannen	12,20	12,86	11,55	15,84	13,19	12,18
Vrouwen	16,18	17,48	15,96	18,83	16,32	15,16

2022	Antwerpen	VI- Brabant	BHG	Limburg	O-VI	W-VI
Mannen	12,87	13,17	12,65	17,70	13,50	12,74
Vrouwen	16,75	17,98	15,95	20,11	17,08	15,56

2023	Antwerpen	VI- Brabant	BHG	Limburg	O-VI	W-VI
Mannen	13,30	13,15	12,42	17,55	13,25	12,53
Vrouwen	17,62	18,71	17,22	21,75	17,94	15,19

Zowel bij mannen als bij vrouwen ligt het gemiddeld aantal ziektedagen het hoogst in Limburg.

2. Het aantal ziektedagen en attestdagen

In kalenderjaar 2023 registreerde Certimed 3.239.136 ziektedagen voor 191.219,23 personeelseenheden. Dat aantal omvat de doktersattesten opgestuurd in de kalenderjaren 2022 en 2023 voor kalenderjaar 2023, aangevuld met de eendagsziekteverloven (waarvoor geen doktersattest vereist is).

- Het aantal ziektedagen voor het kalenderjaar 2022: 3.069.597
- Het aantal ziektedagen voor het kalenderjaar 2021: 2.888.332

Het aantal ziektedagen stijgt met 169.539 ziektedagen of 5,52% t.o.v. kalenderjaar 2022.

Het aantal personeelseenheden steeg met 1,90%.

De meldingsfrequentie geeft het aantal keer dat een personeelslid zich gemiddeld ziek meldt weer.

Hoe hoger de meldingsfrequentie, hoe lager de drempel voor een personeelslid om zich ziek te melden.

Leeftijdsgroep	Meldingsfrequentie
-25j	0,98
26-35j	1,55
36-45j	1,42
46-55j	1,42
56-65j	1,38

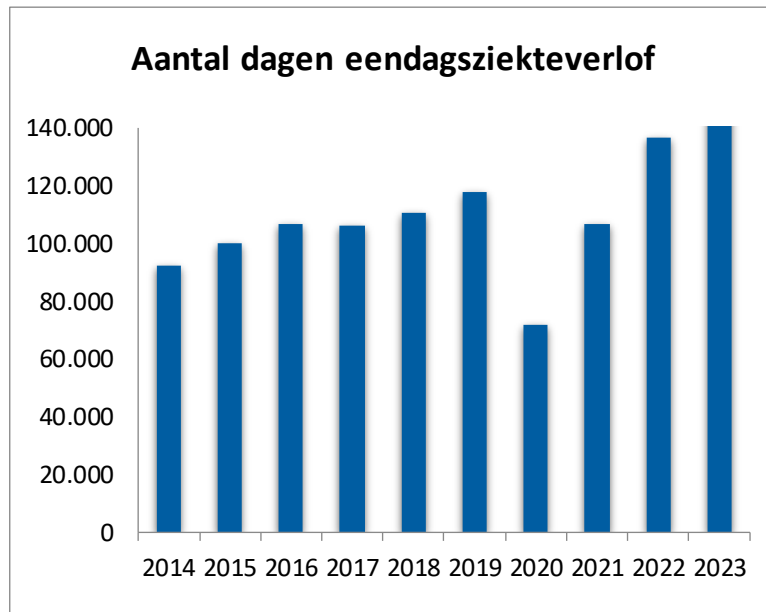
Opvallend is dat de 26-35 jarigen zich gemiddeld vaker afwezig melden omwille van ziekte dan hun oudere collega's.

2.1. Het aantal eendagsziekten

Het aantal eendagsziekten wordt gerapporteerd per fysiek personeelslid en dus niet per personeelseenheid omdat die cijfers rechtstreeks uit het Elektronisch Personeelsdossier van AGODI opgehaald worden.

- Het aantal eendagsziekteverloven voor 2023 bedraagt 150.199 dagen, genomen door 83.022 fysieke personen.
- Het aantal eendagsziekteverloven voor 2022 bedraagt 136.542 dagen, genomen door 77.554 fysieke personen.
- Het aantal eendagsziekteverloven voor 2021 bedraagt 106.452 dagen, genomen door 64.726 fysieke personen.

In 2023 maakt 38,62% van het totaal aantal fysieke personen gebruik van een eendagsziekteverlof. In vergelijking met 2022 stijgt het aantal personeelsleden met 7%.



De eendagsziekteverloven stijgen in 2023 met 13.657 dagen. Dat komt overeen met een stijging van 10% in vergelijking met kalenderjaar 2022.

2.1.1. Eendagsziekteverlof per onderwijsniveau

In de onderstaande tabel wordt het aantal dagen eendagsziekteverlof per personeelslid in elk onderwijsniveau weergegeven.

2023	Basis	Secundair	DKO	VO	CLB	Totaal
Mannen	0,50	0,81	0,85	0,57	0,80	0,73
Vrouwen	0,48	0,92	0,89	0,83	0,81	0,69
Totaal	0,49	0,88	0,87	0,76	0,81	0,70

Een personeelslid is het minst vaak afwezig voor één dag in het basisonderwijs.

2.1.2. Eendagsziekteverlof per werkdag

	Maandag	Dinsdag	Woensdag	Donderdag	Vrijdag	Zaterdag
2023	37.405	31.093	19.324	27.666	33.691	934

Maandagen en vrijdagen zijn de populairste dagen waarop personeelsleden zich afwezig melden omwille van ziekte voor één dag.

2.1.3. Eendagsziekteverlof per leeftijdsgroep

In de onderstaande tabel wordt weergegeven hoe vaak personeelsleden, verdeeld per leeftijdsgroep, afwezig zijn omwille van eendagsziekte.

	-26j	26-35j	36-45j	46-55j	56-65j
2023	0,54	0,82	0,72	0,69	0,59

Eendagsziekteverlof komt meer voor in de leeftijdsgroep 26-35 - jarigen. Die groep heeft ook het laagste nulverzuimpercentage ([zie hoofdstuk 3](#)).

3. Het nulverzuimpercentage

Het nulverzuimpercentage is het percentage personeelsleden dat in de loop van het kalenderjaar niet ziek is geweest. Dat betekent: hoe hoger het nulverzuimpercentage, hoe meer personeelsleden nooit afwezig zijn wegens ziekte.

Het nulverzuimpercentage wordt berekend op basis van het aantal fysieke personeelsleden en dus niet op basis van het aantal personeelseenheden. De algemeen aanvaarde norm door controlefirma's is 50%. Men gaat er vanuit dat in ondernemingen de helft van alle personeelsleden geen enkele dag ziek is tijdens een kalenderjaar.

In 2023 bedraagt het nulverzuimpercentage 37,66% (in 2022 36,99% , in 2021 45,07%).

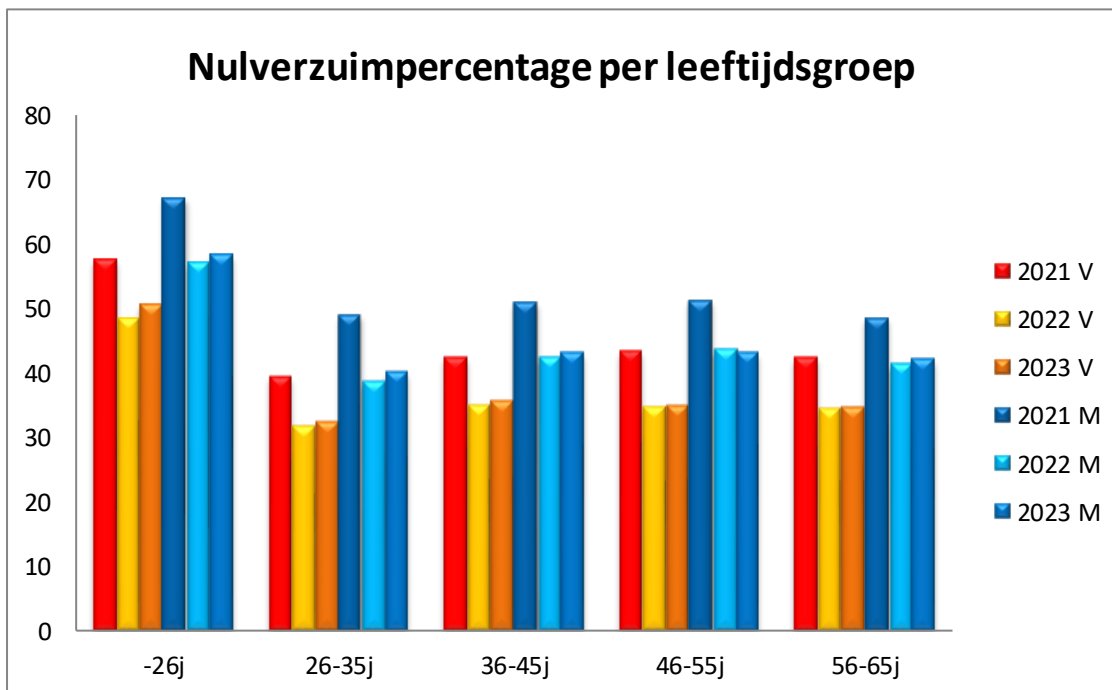
Concreet betekent dat, dat bijna vier op tien onderwijspersoneelsleden geen enkele dag afwezig was omwille van ziekte.

3.1. Het nulverzuimpercentage per leeftijdsgroep

2021	-26j	26-35j	36-45j	46-55j	56-65j
Mannen	67,03%	49,01%	51,06%	51,28%	48,48%
Vrouwen	57,47%	39,23%	42,39%	43,38%	42,30%
Totaal	59,57%	41,38%	44,42%	45,32%	44,10%

2022	-26j	26-35j	36-45j	46-55j	56-65j
Mannen	56,93%	38,69%	42,37%	43,63%	41,25%
Vrouwen	48,16%	31,60%	34,90%	34,65%	34,35%
Totaal	50,12%	33,15%	36,64%	36,85%	36,29%

2023	-26j	26-35j	36-45j	46-55j	56-65j
Mannen	58,31%	40,07%	43,06%	43,17%	42,16%
Vrouwen	50,35%	32,28%	35,52%	34,98%	34,70%
Totaal	52,19%	34,02%	37,25%	36,99%	36,76%



Zowel bij de mannen als de vrouwen ligt het nulverzuimpercentage het hoogst in de leeftijdscategorie -26-jarigen en het laagst in de leeftijdsgroep 26-35 – jarigen.

Over alle leeftijdsgroepen heen is het nulverzuimpercentage bij mannen hoger dan bij vrouwen.

3.2. Het nulverzuimpercentage per provincie

2021	Antwerpen	VI-Brabant	BHG	Limburg	O-VI	W-VI
Mannen	50,42%	47,81%	52,84%	49,77%	51,35%	56,51%
Vrouwen	42,14%	40,48%	40,04%	42,00%	42,76%	48,84%
Totaal	44,06%	42,15%	43,36%	43,95%	44,85%	50,82%

2022	Antwerpen	VI-Brabant	BHG	Limburg	O-VI	W-VI
Mannen	42,23%	39,41%	44,40%	41,70%	42,61%	47,99%
Vrouwen	34,41%	32,55%	32,59%	33,91%	34,61%	40,61%
Totaal	36,21%	34,13%	35,67%	35,85%	36,53%	42,50%

2023	Antwerpen	VI-Brabant	BHG	Limburg	O-VI	W-VI
Mannen	42,81%	40,34%	43,04%	42,34%	43,59%	49,44%
Vrouwen	34,76%	32,89%	32,14%	34,08%	35,33%	42,57%
Totaal	36,61%	34,60%	35,01%	36,14%	37,33%	44,33%

In 2023 is het nulverzuimpercentage het laagst in Vlaams-Brabant en het hoogst in West-Vlaanderen.

4. Het aantal ziekteperioden per afwezigheidsperiode

Bij de bespreking van de ziekteperioden gaat het steeds over de absolute gegevens. Er wordt dus geen rekening gehouden met het aantal personeelsleden of met bepaalde categorieën van personeelsleden. In onderstaande tabel wordt het aantal ziekteperioden weergegeven volgens de duur van de afwezigheidsperiode.

Ziekteperioden	2021	%	2022	%	2023	%
1-10d	427.741	14,81%	666.618	21,72%	600.087	18,53%
11-30d	378.551	13,11%	370.764	12,08%	359.872	11,11%
31-180d	1.334.461	46,20%	1.345.434	43,83%	1.417.449	43,76%
>180d	747.579	25,88%	686.781	22,37%	861.728	26,60%

Het aantal ziekteperioden omwille van kort verzuim van maximum 10 dagen daalt met 10% . Het aantal ziekteperioden omwille van een afwezigheidsduur 31-180 dagen stijgt met 5% Het aantal ziekteperioden omwille van een afwezigheidsduur van meer dan 180 dagen stijgt met 25%.

70,36% van de afwezigheidsperiodes is lang ziekteverzuim (meer dan 30 dagen).

In onderstaande tabellen wordt het percentage ziektedagen, gerelateerd aan de afwezigheidsduur, weergegeven per geslacht en leeftijdscategorie:

mannen	-26j	26-35j	36-45j	46-55j	56-65j
1-10d	56,51%	44,47%	32,31%	21,68%	7,19%
11-30d	14,63%	14,55%	14,01%	11,81%	5,57%
31-180d	25,17%	36,14%	43,03%	43,82%	42,19%
>180d	3,68%	4,84%	10,65%	22,69%	45,05%

vrouwen	-26j	26-35j	36-45j	46-55j	56-65j
1-10d	50,93%	29,53%	23,09%	17,21%	8,05%
11-30d	17,03%	16,75%	13,89%	11,49%	6,72%
31-180d	28,03%	46,12%	44,42%	44,23%	43,96%
>180d	4,01%	7,60%	18,60%	27,07%	41,27%

De afwezigheidsduur van meer dan de helft van de ziekteperiodes van de -26 jarige vrouwen en mannen bedraagt 1-10 dagen.

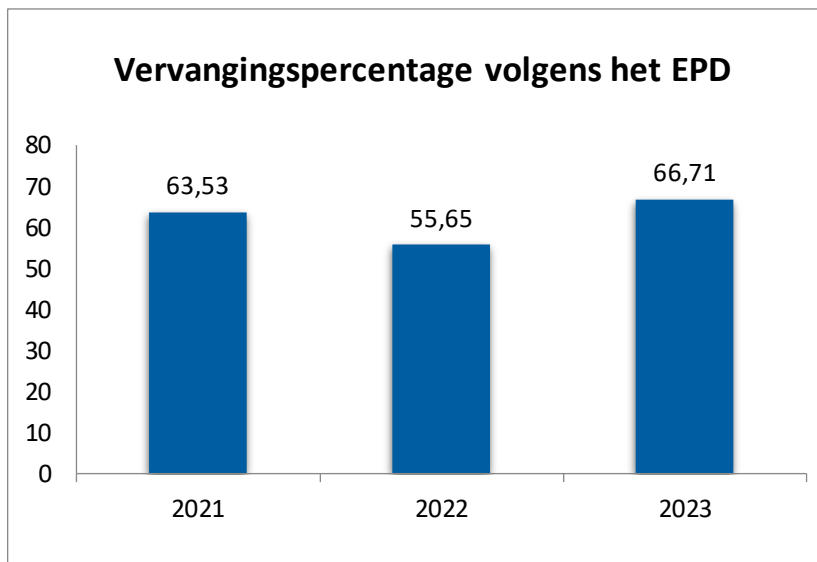
Vanaf de leeftijd van 26 jaar bedraagt meer dan de helft van de ziekteperiodes bij de vrouwen minstens 31 dagen. In kalenderjaar 2022 bedroeg meer dan de helft van de ziekteperiodes minstens 31 dagen vanaf de leeftijd van 36 jaar. Bij de mannen bedraagt meer dan de helft van de ziekteperiodes minstens 31 dagen vanaf de leeftijd van 36 jaar. In 2022 was dat vanaf de leeftijd van 46 jaar.

Naarmate de leeftijd toeneemt, neemt het kortverzuim af en wordt het aandeel van afwezigheden van meer dan 180 dagen aanzienlijk groter.

5. Vervangingen

Het aantal ziekteverloven dat leidt tot vervangingen van de titularissen wordt vastgesteld op basis van de gegevens uit de personeelsdatabank (EPD) van het Agentschap voor Onderwijsdiensten.

- In 2023 werden 2.160.941 dagen vervangen door 45.177 personen.
- In 2022 werden 2.131.547 dagen vervangen door 43.389 personen.
- In 2021 ging het om 2.129.689 dagen door 29.462 personen.



In 2023 wordt ongeveer 66,71% van de ziektedagen vervangen. In 2022 en 2021 was dat respectievelijk 55,65% en 63,53%. Het vervangingspercentage stijgt in vergelijking met vorig kalenderjaar.

In 2023 werden er meer dagen vervangen door meer personeelsleden. Het aantal ziekteperiodes met een afwezigheidsduur van meer dan 10 dagen afwezigheid is gestegen in vergelijking met kalenderjaar 2022.

Vervangingen zijn reglementair slechts mogelijk vanaf 10 dagen afwezigheid. De vervangingen van korte afwezigheden in het basisonderwijs vormen daarop een uitzondering.

6. Epidemiologisch rapport

De firma die de afwezigheden wegens ziekte controleert, deelt de ziektecijfers op in diagnosegroepen. Het rapport informeert enkel over de 5 meest voorkomende aandoeningen.

6.1. Aantal ziektedagen per aandoening – Top 5 ziektedagen

Top 5 van het totale % ziektedagen per aandoening (2021) (aflopend).

Mannen		Vrouwen	
Psychosociaal	44,63%	Psychosociaal	38,59%
Griep	7,59%	Griep	8,50%
Gewrichten	7,56%	Gewrichten	6,58%
Rug	4,83%	Gynaecologisch	5,43%
Cardio	4,25%	Rug	5,03%
Totaal	68,86%	Totaal	64,13%

Top 5 van het totale % ziektedagen per aandoening (2022) (aflopend)

Mannen		Vrouwen	
Psychosociaal	40,53%	Psychosociaal	36,59%
Cardio	9,84%	Griep	11,10%
Griep	9,40%	Cardio	9,07%
Gewrichten	6,54%	Gewrichten	5,96%
Rug	4,77%	Gynaecologisch	4,59%
Totaal	71,07%	Totaal	67,31%

Top 5 van het totale % ziektedagen per aandoening (2023) (aflopend)

Mannen		Vrouwen	
Psychosociaal	42,81%	Psychosociaal	40,58%
Cardio	10,96%	Cardio	10,29%
Gewrichten	7,20%	Gewrichten	6,02%
Griep	5,25%	Griep	5,81%
Rug	4,58%	Gynaecologisch	4,47%
Totaal	70,80%	Totaal	67,17%

In 2023 eisen de psychosociale aandoeningen veruit de meeste ziektedagen op. Zowel bij de mannen als bij de vrouwen kan 40% van het aantal ziektedagen verklaard worden door psychosociale redenen.

6.2. Aantal ziektegevallen per aandoening – Top 5

Meerdere aaneengesloten perioden van tijdelijke arbeidsongeschiktheid vormen samen een ziektegeval. Eendagsziekteverlof (1dz) wordt beschouwd als een categorie van ziektegevallen, zonder daaraan een aandoening te koppelen. Een personeelslid dient immers geen doktersattest in bij een afwezigheid voor 1 dag.

Top 5 van het totale % ziektegevallen per aandoening (2021)

Mannen	%	Vrouwen	%
Griep	10,81%	Griep	12,82%
Psychosociaal	8,13%	Psychosociaal	9,83%
Neus, keel, oren	5,58%	Neus, keel, oren	6,80%
Maag-Darm	3,49%	Maag-Darm	4,20%
Rug	2,63%	Rug	2,67%
Totaal	30,64%	Totaal	36,33%
1dz	55,54%	1dz	46,30

Top 5 van het totale % ziektegevallen per aandoening (2022)

Mannen	%	Vrouwen	%
Griep	13,68%	Griep	16,77%
Psychosociaal	6,40%	Psychosociaal	8,24%
Neus, keel, oren	6,17%	Neus, keel, oren	7,86%
Cardio	5,51%	Cardio	6,18%
Maag-Darm	3,32%	Maag-darm	4,02%
Totaal	35,08%	Totaal	43,07%
1dz	54,97%	1dz	44,65%

Top 5 van het totale % ziektegevallen per aandoening (2023)

Mannen	%	Vrouwen	%
Griep	9,64%	Griep	11,23%
Neus, keel, oren	7,02%	Psychosociaal	9,02%
Psychosociaal	6,67%	Neus, keel, oren	8,96%
Cardio	5,08%	Cardio	5,72%
Maag-Darm	3,45%	Maag-darm	4,38%
Totaal	31,87%	Totaal	39,30%
1dz	58,00%	1dz	47,84%

6.3. Ziekteverzuim wegens psychosociale aandoeningen

6.3.1. Ziekteverzuim wegens psychosociale aandoeningen per leeftijdsgroep

2021	-26j	26-35j	36-45j	46-55j	56-65j
Mannen	9,39%	25,75%	32,32%	36,33%	55,45%
Vrouwen	19,17%	29,08%	38,20%	35,42%	47,61%

2022	-26j	26-35j	36-45j	46-55j	56-65j
Mannen	9,51%	21,48%	32,86%	35,01%	50,74%
Vrouwen	17,48%	29,89%	35,70%	33,39%	44,40%

2023	-26j	26-35j	36-45j	46-55j	56-65j
Mannen	9,75%	27,32%	37,66%	37,88%	51,57%
Vrouwen	22,05%	34,33%	40,57%	37,21%	47,30%

In 2023 stijgt het ziekteverzuimpercentage omwille van psychosociale redenen in alle leeftijdsgroepen zowel bij de mannen als bij de vrouwen. In de leeftijdscategorieën tot en met 45 jaar ligt het percentage stevast hoger bij de vrouwen dan bij de mannen.

Vanaf 46 jaar verandert die verhouding. Vanaf de leeftijd van 56 jaar kan zelfs meer dan de helft van de afwezigheden wegens ziekte bij mannen verklaard worden door psychosociale redenen. Bij de vrouwen in die leeftijdsgroep blijft dat onder 50%.

6.3.2. Ziekteverzuim wegens psychosociale aandoeningen per personeelscategorie

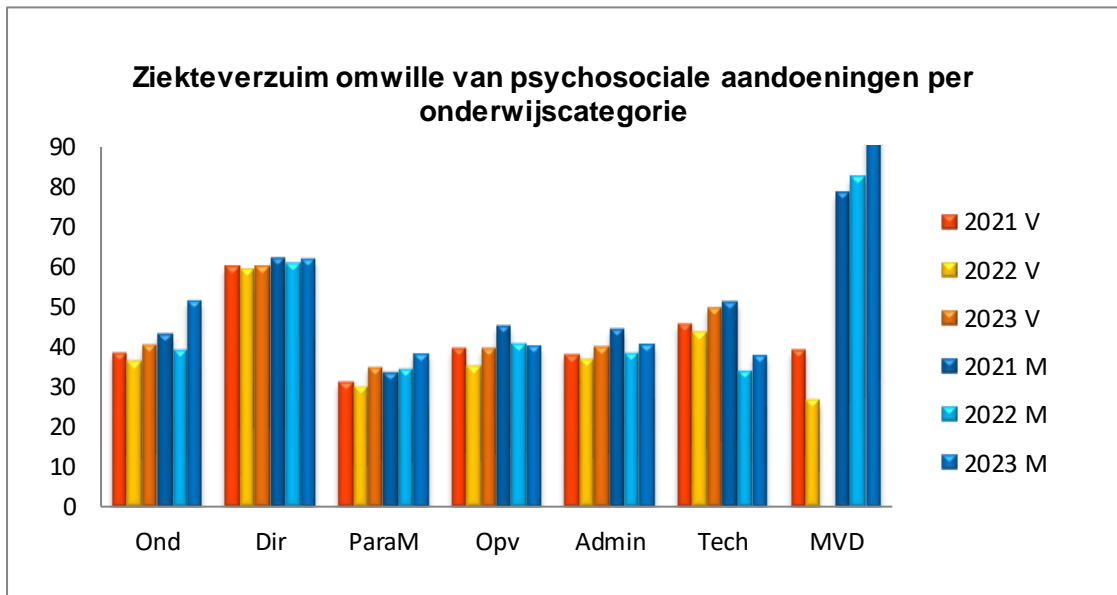
2021	Ond	Dir	ParaM	Opv	Admin	Tech	MVD	Totaal
Mannen	43,21%	61,73%	33,63%	45,17%	44,27%	51,05%	78,39%	44,58%
Vrouwen	38,18%	60,08%	31,21%	39,56%	37,96%	45,32%	38,90%	38,59%

2022	Ond	Dir	ParaM	Opv	Admin	Tech	MVD	Totaal
Mannen	38,99%	60,60%	34,13%	40,61%	38,44%	34,00%	82,53%	40,45%
Vrouwen	36,23%	58,99%	29,89%	35,28%	36,67%	43,57%	26,66%	36,60%

2023	Ond	Dir	ParaM	Opv	Admin	Tech	MVD	Totaal
Mannen	41,56%	61,89%	38,32%	40,46%	40,72%	38,00%	97,31%	42,73%
Vrouwen	40,27%	60,05%	34,50%	39,36%	39,85%	49,35%	0,00%	40,59%

Met uitzondering van de mannelijke opvoeders, stijgt voor alle personeelscategorieën het ziekteverzuim omwille van psychosociale redenen. Het directiepersoneel heeft het hoogste percentage ziektedagen als gevolg van een psychosociale aandoening.

Het percentage voor MVD-personeel moet omzichtig geïnterpreteerd worden, omdat het gaat over een uitdovende personeelscategorie waarin zich nog maar 10 personeelsleden bevinden.



In deze tabel vindt u een vergelijking van het ziekteverzuim omwille van psychosociale aandoeningen voor directieleden en alle personeelscategorieën per leeftijdsgroep:

2021 psychosociaal	36-45j	46-55j	56-65j
Alle categorieën	37,36%	35,58%	49,86%
Directiepersoneel	54,40%	50,64%	65,20%

2022 psychosociaal	36-45j	46-55j	56-65j
Alle categorieën	35,28%	33,68%	46,13%
Directiepersoneel	48,02%	56,27%	62,32%

2023 psychosociaal	36-45j	46-55j	56-65j
Alle categorieën	40,14%	37,33%	48,39%
Directiepersoneel	60,26%	56,99%	61,88%

Vanaf de leeftijdscategorie van 36-45j is bij het directiepersoneel het ziekteverzuim omwille van psychosociale redenen hoger dan in alle andere categorieën.

De tabel hieronder vergelijkt het ziekteverzuim omwille van psychosociale redenen bij directieleden en de andere personeelscategorieën per onderwijsniveau:

2021	Basis	Secundair	DKO	VO	CLB
Alle categorieën	37,13%	41,71%	40,87%	45,27%	45,44%
Directiepersoneel	61,70%	60,84%	57,13%	11,98%	45,67%

2022	Basis	Secundair	DKO	VO	CLB
Alle categorieën	35,76%	38,16%	37,60%	42,64%	40,57%
Directiepersoneel	60,55%	57,92%	65,79%	40,37%	52,57%

2023	Basis	Secundair	DKO	VO	CLB
Alle categorieën	40,47%	40,66%	41,98%	44,89%	48,04%
Directiepersoneel	59,69%	60,10%	84,37%	77,06%	70,22%

7. Deeltijds werken omwille van ziekte

7.1. Verlof voor verminderde prestaties wegens ziekte

Verlof voor verminderde prestaties wegens ziekte (VVP ziekte) heeft als doel een arbeidsongeschikt personeelslid dat afwezig was omwille van een ernstige of langdurige ziekte, de kans te bieden om het werk gedeeltelijk te hervatten. Dat gebeurt steeds met het oog op het volledig hernemen van de opdracht die een personeelslid uitoefende aan de vooravond van het ziekteverlof.

Vanaf 1 januari 2023 werden een aantal modaliteiten aan het verlofstelsel gewijzigd met als doel zoveel mogelijk mensen aan de slag te laten gaan na ziekte.

Voortaan kunnen ook vastbenoemde personeelsleden van wie het ziekteverlof uitgeput is, gebruik maken van een verlof voor verminderde prestaties wegens ziekte.

Personeelsleden kunnen nu, in tegenstelling tot de vorige jaren, het werk hervatten aan een tewerkstellingspercentage van minder dan 50% met als ondergrens 20%.

Tot slot werd de totale periode waarin een personeelslid gebruik kan maken van een VVP beperkt tot 24 maanden.

De aanvragen worden nog steeds beoordeeld door het ziektecontroleorgaan, maar een tweemaandelijks controle is niet meer noodzakelijk. In plaats daarvan mag het controleorgaan, als het dat nodig acht, zelf een optimale termijn voor tussentijdse controle vastleggen.

Het opnemen van VVP ziekte heeft een impact op het bezoldigd ziekteverlof van het personeelslid: wanneer het nog prestaties levert tussen 50 en 75%, wordt per dag VVP ziekte een halve dag ziekteverlof aangerekend. Bij VVP ziekte met prestaties boven 75% wordt een vierde van een ziektedag aangerekend. Bij prestaties tussen de 20% en 50% zijn, wordt drie vierde van een ziektedag aangerekend.

De opname van het verlofstelsel heeft geen impact op het salaris zolang de personeelsleden nog recht hebben op bezoldigde ziektedagen. Een vastbenoemd personeelslid dat geen recht meer heeft op bezoldigd ziekteverlof ontvangt voor het niet-gepresteerde deel van de opdracht een wachtgeld van 60% van het salaris dat het normaal zou krijgen voor die opdracht.

Door de mogelijkheid om aan een lager hervattingspercentage in te stappen en door het VVP ziekte open te stellen voor vastbenoemde personeelsleden die geen recht meer hebben op bezoldigde ziektedagen, wordt de doelgroep van het VVP ziekte uitgebreid. Anderzijds wordt de duur van het

verlof tijdens de volledige loopbaan (max. 24 maanden) beperkt. Mogelijk heeft dat een effect op de cijfers in dit ziekterapport.

7.1.1 Algemene gegevens in verband met VVP ziekte

Aanvragen voor VVP ziekte

	Mannen	Vrouwen	Totaal
2021	677	3.433	4.110
2022	850	4.113	4.963
2023	1.427	7.549	8.976

Aantal dagen werkelijk genoten VVP ziekte in absolute cijfers

	Mannen	Vrouwen	Totaal
2021	58.102	250.155	308.257
2022	50.155	230.910	281.065
2023	95.300	481.091	576.391

Het gemiddeld aantal dagen VVP ziekte per fysiek personeelslid

	Mannen	Vrouwen	Totaal
2021	1,17	1,61	1,50
2022	0,99	1,44	1,33
2023	1,84	2,95	2,68

Aantal personen die VVP ziekte genoten hebben

	Mannen	Vrouwen	Totaal
2021	461	2.304	2.765
2022	468	2.401	2.869
2023	684	3.795	4.479

Het gemiddeld aantal dagen VVP ziekte per persoon die VVP ziekte genoot

	Mannen	Vrouwen	Totaal
2021	126,03	108,57	111,49
2022	107,17	96,17	97,97
2023	139,33	126,77	128,69

Het aantal aanvragen van personeelsleden die een VVP ziekte wensten op te nemen in kalenderjaar 2023 stijgt met 80%.

Het aantal personen dat effectief gebruikmaakte van een VVP ziekte stijgt met 56%. Het aantal dagen VVP ziekte verdubbelt. In 2023 maken meer personeelsleden gebruik van een VVP ziekte. In vergelijking met het kalenderjaar 2022 maakt een personeelslid gemiddeld ook voor meer dagen gebruik van de dienstonderbreking.

7.1.2. Uitdieping van de cijfers VVP ziekte

7.1.2.1. Aantal dagen VVP ziekte per leeftijdsgroep

2021	-26j	26-35j	36-45j	46-55j	56-65j
Mannen	0	1.971	7.567	12.872	35.692
Vrouwen	650	20.861	57.150	84.278	87.216

2022	-26j	26-35j	36-45j	46-55j	56-65j
Mannen	0	1.846	8.116	13.870	26.323
Vrouwen	332	23.181	53.886	77.004	76.507

2023	-26j	26-35j	36-45j	46-55j	56-65j
Mannen	227	5.448	14.359	22.487	52.598
Vrouwen	1.153	48.434	115.560	150.255	165.689

In alle leeftijdsgroepen stijgt het aantal dagen VVP ziekte opvallend.

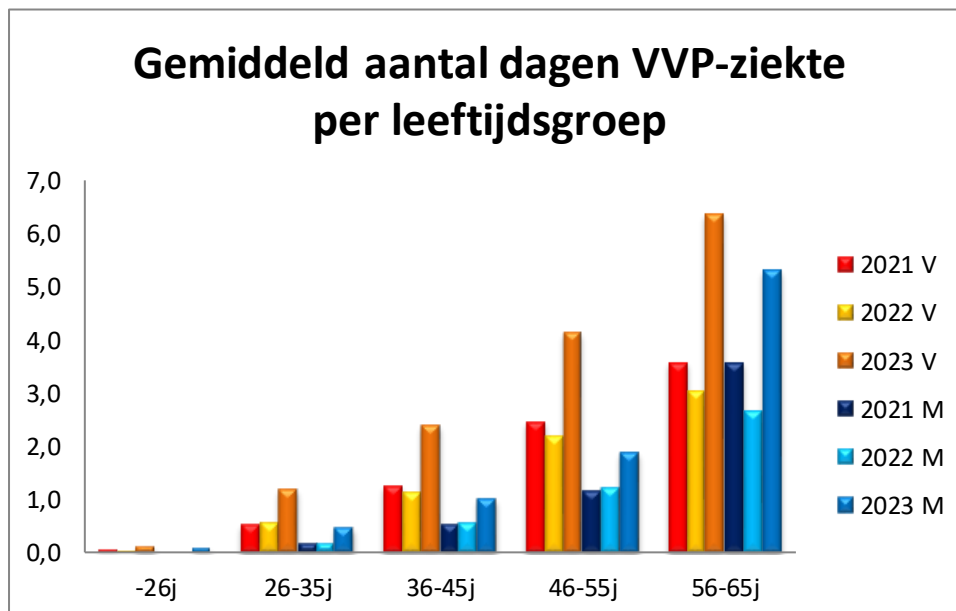
Voor het eerst maken ook de -26 jarige mannen gebruik van een VVP ziekte om het werk opnieuw te hervatten. De -26 jarige vrouwen en 26-35- jarige mannen maken in vergelijking met vorig kalenderjaar drie keer zoveel gebruik van de dienstonderbreking.

7.1.2.2. Het gemiddeld aantal dagen VVP ziekte per leeftijdsgroep per fysiek personeelslid

2021	-26j	26-35j	36-45j	46-55j	56-65j
Mannen	0,00	0,18	0,55	1,16	3,59
Vrouwen	0,06	0,52	1,26	2,47	3,59

2022	-26j	26-35j	36-45j	46-55j	56-65j
Mannen	0,00	0,16	0,57	1,22	2,67
Vrouwen	0,03	0,57	1,15	2,19	3,04

2023	-26j	26-35j	36-45j	46-55j	56-65j
Mannen	0,07	0,46	1,01	1,90	5,31
Vrouwen	0,10	1,19	2,41	4,14	6,38



Het gemiddeld aantal dagen genoten VVP ziekte stijgt gestaag naarmate de leeftijd vordert en ligt het hoogst bij de oudste groep personeelsleden.

Over alle leeftijdsgroepen heen maken vrouwen gemiddeld meer gebruik van een VVP ziekte dan mannen.

7.1.2.3. Aantal dagen VVP ziekte per provincie

2021	Antwerpen	VI- Brabant	BHG	Limburg	O-VI	W-VI
Mannen	13.930	8.481	2.371	8.498	14.241	10.581
Vrouwen	65.089	43.564	10.909	36.423	53.907	40.263

2022	Antwerpen	VI- Brabant	BHG	Limburg	O-VI	W-VI
Mannen	10.397	6.743	2.575	9.457	12.132	8.851
Vrouwen	55.346	34.976	9.630	36.945	54.04	39.969

2023	Antwerpen	VI- Brabant	BHG	Limburg	O-VI	W-VI
Mannen	21.272	12.026	6.036	17.095	21.846	17.025
Vrouwen	122.255	75.416	22.059	73.441	107.589	80.331

Antwerpen is de koploper voor wat betreft het aantal dagen VVP ziekte. In het Brussel Hoofdstedelijk Gewest worden het minst aantal dagen VVP ziekte opgenomen gevolgd door Vlaams-Brabant. Limburg.

7.1.2.4. Het gemiddeld aantal dagen VVP ziekte per fysiek personeelslid per provincie

2021	Antwerpen	VI- Brabant	BHG	Limburg	O-VI	W-VI
Mannen	1,04	1,34	0,79	1,26	1,28	1,17
Vrouwen	1,46	2,03	1,27	1,80	1,55	1,56

2022	Antwerpen	VI- Brabant	BHG	Limburg	O-VI	W-VI
Mannen	0,76	1,02	0,84	1,37	1,07	0,97
Vrouwen	1,21	1,58	1,10	1,78	1,51	1,50

2023	Antwerpen	VI- Brabant	BHG	Limburg	O-VI	W-VI
Mannen	1,51	1,80	1,91	2,45	1,88	1,83
Vrouwen	2,60	3,36	2,50	3,48	2,94	2,96

Relatief gezien zijn de mannen en de vrouwen in Limburg de grootste gebruikers van VVP ziekte in 2023. In Antwerpen maken de mannen het minst gebruik van VVP ziekte. Bij de vrouwen geldt dat voor het Brussels Hoofdstedelijk Gewest.

7.1.2.5. Aantal dagen VVP ziekte per onderwijsniveau

2021	Basis	Secundair	DKO	VO	CLB
Mannen	16.250	36.036	2.656	2.121	502
Vrouwen	135.340	88.129	4.676	14.208	7.347

2022	Basis	Secundair	DKO	VO	CLB
Mannen	12.961	31.845	2.263	2.143	823
Vrouwen	123.907	85.060	4.734	11.129	5.701

2023	Basis	Secundair	DKO	VO	CLB
Mannen	27.786	55.140	5.558	5.163	519
Vrouwen	246.017	185.977	11.649	22.316	12.745

In het basisonderwijs worden het meeste aantal dagen VVP ziekte genomen.

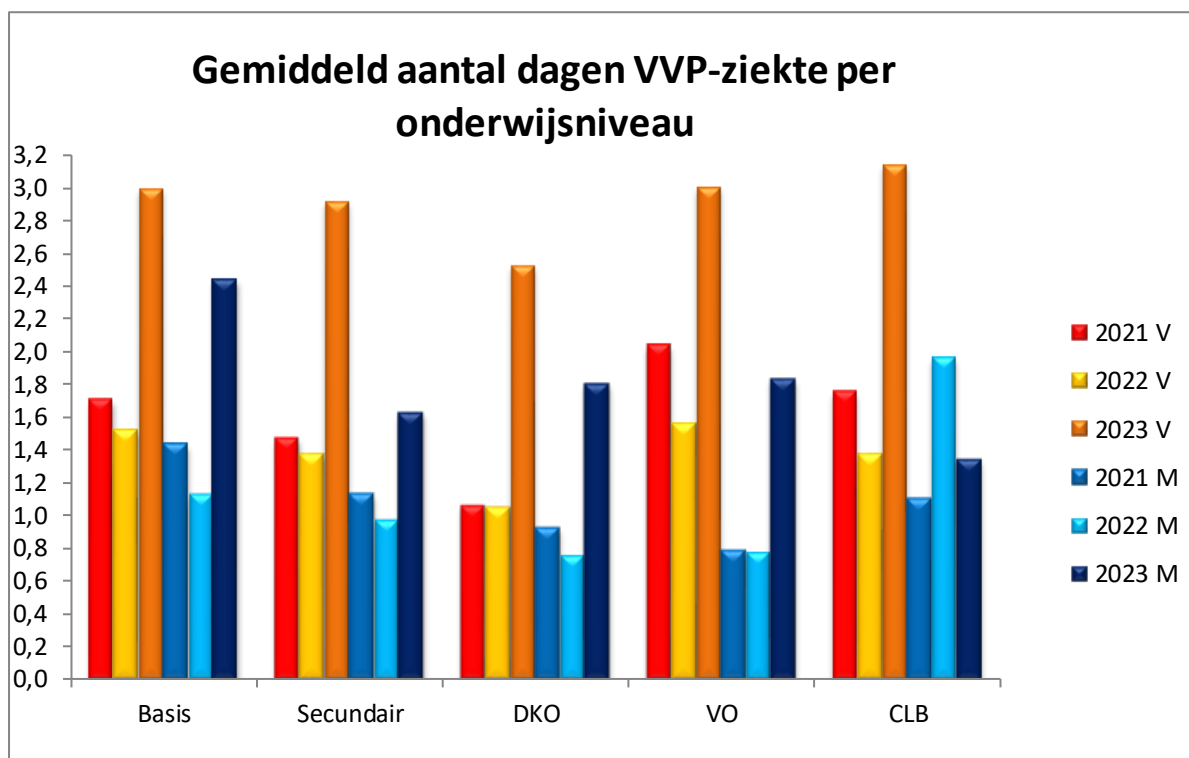
7.1.2.6. Het gemiddeld aantal dagen VVP ziekte per fysiek personeelslid per onderwijsniveau

2021	Basis	Secundair	DKO	VO	CLB
Mannen	1,43	1,13	0,92	0,79	1,10
Vrouwen	1,71	1,47	1,06	2,04	1,75

2022	Basis	Secundair	DKO	VO	CLB
Mannen	1,13	0,97	0,76	0,78	1,96
Vrouwen	1,52	1,37	1,05	1,56	1,37

2023	Basis	Secundair	DKO	VO	CLB
Mannen	2,44	1,63	1,80	1,83	1,34
Vrouwen	3,00	2,92	2,53	3,01	3,14

In het basisonderwijs maakt een personeelslid gemiddeld meer gebruik van het verlofstelsel om het werk te hervatten na een periode van ziekte.



Gemiddeld gezien maken vrouwen in het CLB het meest gebruik van de VVP ziekte.

7.1.2.7. Het aantal dagen VVP ziekte per personeelscategorie

2021	Ond	Dir	ParaM	Opv	Admin	Tech	MVD
Mannen	48.157	5.529	120	3.023	509	304	0
Vrouwen	203.776	7.705	6.843	16.121	9.180	6.075	0

2022	Ond	Dir	ParaM	Opv	Admin	Tech	MVD
Mannen	40.693	5.454	206	3.184	113	385	0
Vrouwen	186.754	7.587	6.599	15.416	10.358	3.848	0

2023	Ond	Dir	ParaM	Opv	Admin	Tech	MVD
Mannen	74.727	9.808	865	7.229	1.306	338	0
Vrouwen	376.831	19.164	15.615	36.136	21.860	9.967	0

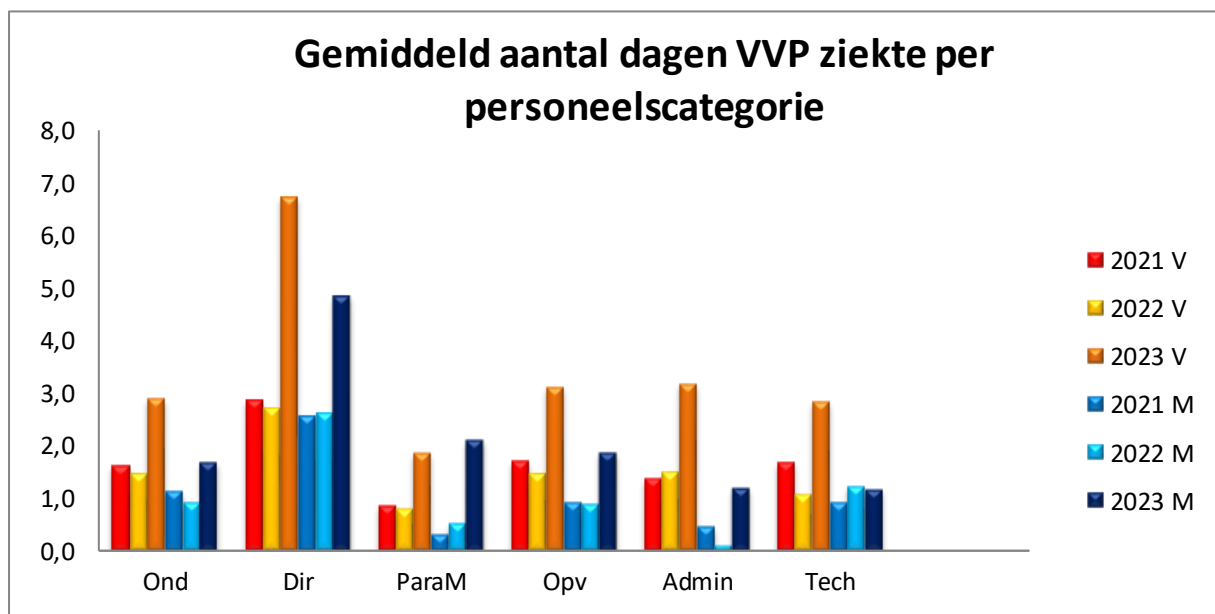
Het onderwijzend personeel heeft het meest aantal dagen VVP ziekte genomen in kalenderjaar 2023.

7.1.2.8. Het gemiddeld aantal dagen VVP ziekte per fysiek personeelslid per personeelscategorie

2021	Ond	Dir	ParaM	Opv	Admin	Tech	MVD
Mannen	1,14	2,56	0,33	0,92	0,46	0,93	0
Vrouwen	1,63	2,86	0,86	1,71	1,39	1,69	0

2022	Ond	Dir	ParaM	Opv	Admin	Tech	MVD
Mannen	0,94	2,63	0,53	0,88	0,10	1,22	0
Vrouwen	1,46	2,72	0,79	1,48	1,49	1,07	0

2023	Ond	Dir	ParaM	Opv	Admin	Tech	MVD
Mannen	1,70	4,86	2,10	1,87	1,21	1,16	0
Vrouwen	2,90	6,74	1,87	3,11	3,19	2,85	0



Zowel de mannen als de vrouwen die deel uitmaken van het directiepersoneel maken meer gebruik van het VVP ziekte in vergelijking met de andere personeelscategorieën. Dat was ook de voorbije jaren het geval.

7.1.3. VVP ziekte – Epidemiologisch

Het vermelde percentage onder elke tabel geeft weer hoeveel procent van het totaal aantal genoten dagen VVP ziekte ([zie punt 7.1.1.](#)) te wijten is aan de aandoeningen opgenomen in de top 5.

7.1.3.1 VVP ziekte per aandoening – Top 5

2021

Mannen		Vrouwen	
Psychosociaal	25.203	Psychosociaal	121.231
Zenuwstelsel	4.148	Ledematen	15.606
Ledematen	3.430	Zenuwstelsel	12.145
Cardio	3.106	Gynaecologisch	12.142
Rug	2.954	Rug	10,477
Totaal	38.841	Totaal	171.601
	66,85%		68,60%

2022

Mannen		Vrouwen	
Psychosociaal	24.882	Psychosociaal	123.281
Zenuwstelsel	4.801	Gynaecologisch	19.570
Cardio	3.600	Rug	13.959
Rug	3.016	Griep	11.672
Gewrichten	2.981	Zenuwstelsel	11.294
Totaal	39.217	Totaal	179.776
	78,19%		77,86%

2023

Mannen		Vrouwen	
Psychosociaal	47.190	Psychosociaal	247.979
Zenuwstelsel	8.453	Gynaecologisch	41.005
Cardio	5.571	Rug	29.464
Gewrichten	5.170	Gewrichten	25.468
Rug	4.884	Zenuwstelsel	22.338
Totaal	71.268	Totaal	366.254
	74,78%		76,13%

Psychosociale aandoeningen blijven de meest voorkomende reden om een VVP ziekte te nemen, zowel bij mannen als vrouwen. 51.21% van het totaal aantal dagen VVP ziekte is te wijten aan psychosociale aandoeningen.

In de tabellen hieronder wordt weergegeven hoeveel % van het totaal aantal dagen opgenomen VVP ziekte het gevolg is van psychosociale aandoeningen, opgesplitst per leeftijdscategorie:

2021	-26j	26-35j	36-45j	46-55j	56-65j
Mannen	0	43,78%	44,10%	29,21%	24,53%
Vrouwen	39,08%	40,71%	39,98%	29,32%	29,84%

2022	-26j	26-35j	36-45j	46-55j	56-65j
Mannen	0	50,76%	59,40%	52,29%	45,10%
Vrouwen	71,99%	69,74%	60,31%	47,85%	49,05%

2023	-26j	26-35j	36-45j	46-55j	56-65j
Mannen	0	65,05%	64,65%	58,91%	40,03%
Vrouwen	56,46%	64,74%	58,07%	46,80%	47,41%

7.1.4. Tewerkstellingspercentage

Het tewerkstellingspercentage is bepalend voor de aanrekening van de ziekte-dagen. Vanaf 1 januari 2023 kan een personeelslid hervatten aan een tewerkstellingspercentage van minder dan 50%, met een ondergrens van 20%

2021	personen	dagen	% aantal dagen	aanvragen
50% - 74%	2.487	254.798	82,66%	2415
>=75%	408	53.459	17,34%	408

2022	personen	dagen	% aantal dagen	aanvragen
50% - 74%	2.561	232.860	82,85%	2.069
>=75%	444	48.205	17,15%	398

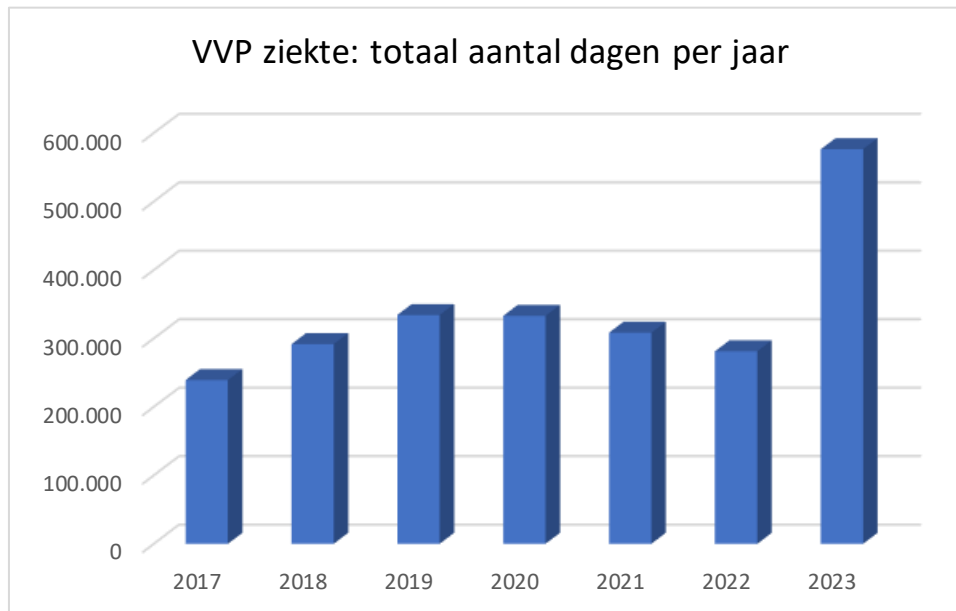
2023	personen	dagen	% aantal dagen	aanvragen
<50%	610	47.521	8,24%	782
50% - 74%	3.686	434.829	75,44%	5.609
>=75%	726	94.041	16,32%	1.063

De overgrote meerderheid (82,29%) van de personeelsleden met VVP ziekte opteert voor een tewerkstellingspercentage van 50% tot 74%.

543 personeelsleden wijzigden het tewerkstellingspercentage en werden in de verschillende groepen geteld. Daardoor ligt het totaal aantal personen in deze tabel hoger dan het aantal van 4.479 personen ([punt 7.1.1.](#)).

7.1.5. Conclusie

In vergelijking met kalenderjaar 2022 maakten in kalenderjaar 2023 de helft meer personeelsleden (een totaal van 4.479 personeelsleden) gebruik van het VVP ziekte om deeltijds het werk te hervatten na een periode van ernstige en langdurige ziekte.



De grafiek toont dat het totaal aantal dagen VVP ziekte in kalenderjaar 2023 verdubbelde. Gemiddeld maakte een personeelslid voor meer dagen gebruik van een VVP ziekte in vergelijking met vorig kalenderjaar. Het gaat om 128,69 dagen in vergelijking met 97,97 dagen.

Over alle leeftijdsgroepen heen stijgt het aantal dagen VVP ziekte sterk. Opvallend is dat de -26 jarige mannen voor het eerst gebruik maken van een VVP ziekte. Bij de -26 jarige vrouwen en 26-35-jarige mannen verdrievoudigt het aantal dagen VVP ziekte. Net zoals de voorgaande jaren maakt het directiepersoneel het meest gebruik van een VVP ziekte. De meerderheid van de aanvragers zijn personeelsleden die afwezig zijn wegens psychosociale aandoeningen.

De overgrote meerderheid van de personeelsleden met VVP ziekte opteert voor een tewerkstellingspercentage tussen 50 en 75%. Ongeveer evenveel personeelsleden hervatten het werk aan een tewerkstellingspercentage van meer dan 75% als aan een tewerkstellingspercentage van 20% tot 50%.

7.2. Het langdurig verlof voor verminderde prestaties wegens medische redenen

Wanneer een personeelslid wegens langdurige medische ongeschiktheid de totale opdracht van zijn aanstelling en/of vaste benoeming niet meer kan uitoefenen en de arts-specialist geen volledige hervatting van zijn oorspronkelijke opdracht in het vooruitzicht kan stellen, heeft het personeelslid de mogelijkheid om met verminderde prestaties te werken via een langdurig verlof voor verminderde prestaties wegens medische redenen, hierna afgekort LVVPmed.

Het LVVPmed kan genomen worden aan een tewerkstellingspercentage van 50% tot 99%. Tijdens het LVVPmed wordt geen ziekteverlof aangerekend. Het personeelslid wordt voor de niet-geleverde prestaties betaald aan 60% van het salaris dat het normaal zou ontvangen voor die opdracht.

7.2.1. Algemene gegevens in verband met de LVVPmed

Aantal aanvragen voor LVVPmed (verlengingen inbegrepen)

	Mannen	Vrouwen	Totaal
2021	579	3.933	4.512
2022	455	2.958	3.413
2023	426	3.024	3.450

Aantal personen die effectief LVVPmed genoten hebben

	Mannen	Vrouwen	Totaal
2021	299	1.853	2.152
2022	281	1.736	2.017
2023	303	1.912	2.215

In 2023 namen 198 (10%) personeelsleden meer een LVVPmed dan in het kalenderjaar 2022.

Werkelijk genoten dagen LVVPmed in absolute cijfers

	Mannen	Vrouwen	Totaal
2021	89.724	581.205	670.929
2022	91.971	573.738	665.709
2023	94.123	611.858	705.981

Het rapport houdt enkel rekening met het aantal dagen LVVPmed dat de personeelsleden opgenomen hebben vanaf de datum van goedkeuring. In 2023 stijgt het aantal dagen met 40.272 of 6%.

Het gemiddeld aantal dagen LVVPmed per fysiek personeelslid

	Mannen	Vrouwen	Totaal
2021	1,80	3,74	3,27
2022	1,81	3,59	3,16
2023	1,81	3,75	3,28

Bij de vrouwen stijgt het gemiddelde aantal dagen LVVPmed dat wordt opgenomen per personeelslid.

7.2.2. Uitdieping van de cijfers LVVPmed

7.2.2.1 Personeelsleden met LVVPmed per leeftijdsgroep

2021	-26j	26-35j	36-45j	46-55j	56-65j
Mannen	0	3	27	69	200
Vrouwen	0	41	325	642	845

2022	-26j	26-35j	36-45j	46-55j	56-65j
Mannen	0	2	24	63	192
Vrouwen	0	31	295	572	837

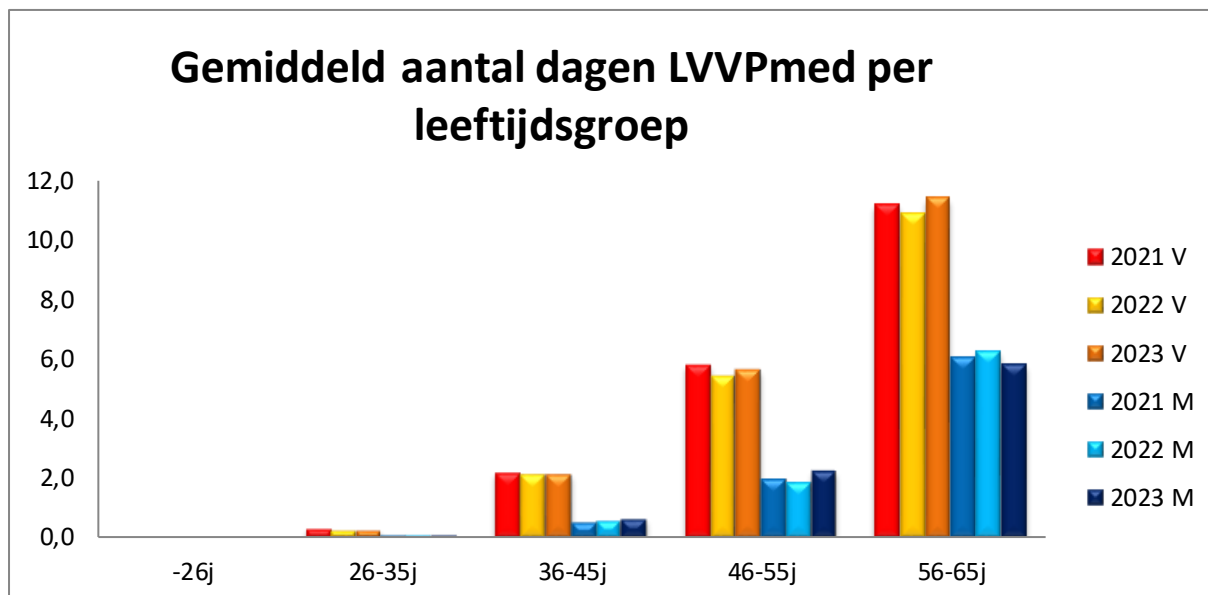
2023	-26j	26-35j	36-45j	46-55j	56-65j
Mannen	0	3	28	84	188
Vrouwen	0	32	312	638	930

7.2.2.2. Gemiddeld aantal dagen LVVPmed per fysiek personeelslid

2021	-26j	26-35j	36-45j	46-55j	56-65j
Mannen	0,00	0,09	0,53	1,95	6,02
Vrouwen	0,00	0,30	2,19	5,81	11,16

2022	-26j	26-35j	36-45j	46-55j	56-65j
Mannen	0,00	0,06	0,58	1,88	6,25
Vrouwen	0,00	0,25	2,12	5,40	10,87

2023	-26j	26-35j	36-45j	46-55j	56-65j
Mannen	0,00	0,09	0,61	2,26	5,82
Vrouwen	0,00	0,23	2,12	5,64	11,38



De relatieve cijfers geven weer dat de 56-65 jarige mannen en vrouwen gemiddeld meer gebruik maken van een LVVPmed dan hun jongere collega's.

7.2.2.3. Personeelsleden met LVVPmed per provincie

2021	Antwerpen	VI- Brabant	BHG	Limburg	O-VI	W-VI
Mannen	74	41	14	49	83	37
Vrouwen	538	277	76	221	457	284

2022	Antwerpen	VI- Brabant	BHG	Limburg	O-VI	W-VI
Mannen	70	37	11	50	78	35
Vrouwen	498	261	71	215	447	244

2023	Antwerpen	VI- Brabant	BHG	Limburg	O-VI	W-VI
Mannen	65	45	15	47	98	33
Vrouwen	524	278	72	242	525	271

7.2.2.4. Gemiddeld aantal dagen LVVPmed per provincie per fysiek personeelslid

2021	Antwerpen	VI- Brabant	BHG	Limburg	O-VI	W-VI
Mannen	1,65	1,75	1,53	2,20	2,29	1,23
Vrouwen	3,86	4,10	2,68	3,39	4,02	3,47

2022	Antwerpen	VI- Brabant	BHG	Limburg	O-VI	W-VI
Mannen	1,66	2,00	1,22	2,29	2,29	1,15
Vrouwen	3,58	3,92	2,82	3,41	4,08	3,07

2023	Antwerpen	VI- Brabant	BHG	Limburg	O-VI	W-VI
Mannen	1,44	2,02	1,49	2,01	2,66	1,14
Vrouwen	3,60	4,04	2,66	3,57	4,57	3,17

In Oost-Vlaanderen maken de mannen en de vrouwen meer gebruik van een LVVPmed. In het Brussels Hoofdstedelijk Gewest maakt men het minst gebruik van het LVVPmed.

7.2.2.5. Personeelsleden met LVVPmed per onderwijsniveau

2021	Basis	Secundair	DKO	VO	CLB
Mannen	84	191	11	9	1
Vrouwen	1.031	669	33	73	46

2022	Basis	Secundair	DKO	VO	CLB
Mannen	80	179	9	12	0
Vrouwen	968	622	31	68	45

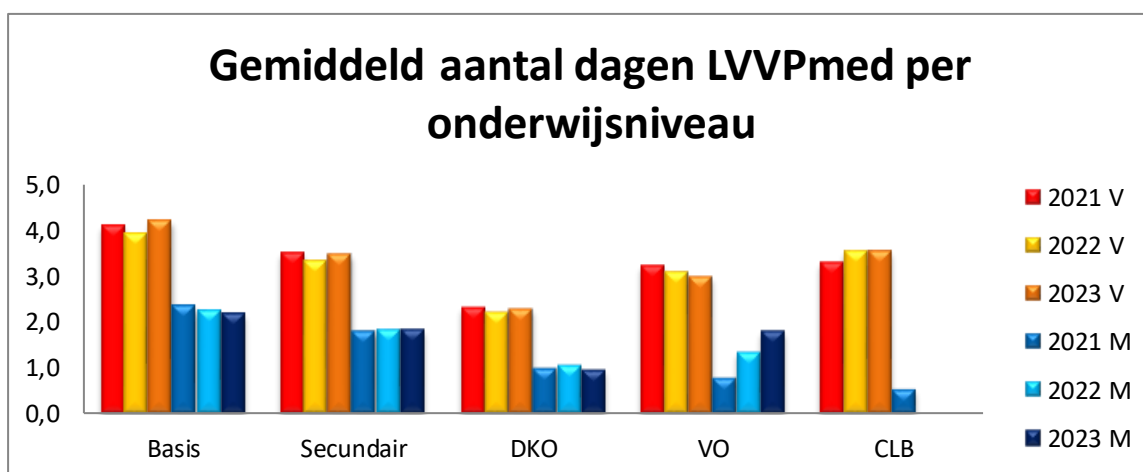
2023	Basis	Secundair	DKO	VO	CLB
Mannen	80	197	9	16	0
Vrouwen	1.062	701	31	70	47

7.2.2.6. Gemiddeld aantal dagen LVVPmed per onderwijsniveau per fysiek personeelslid

2021	Basis	Secundair	DKO	VO	CLB
Mannen	2,34	1,80	0,96	0,76	0,53
Vrouwen	4,10	3,49	2,30	3,23	3,30

2022	Basis	Secundair	DKO	VO	CLB
Mannen	2,23	1,81	1,03	1,33	0,00
Vrouwen	3,93	3,32	2,20	3,07	3,52

2023	Basis	Secundair	DKO	VO	CLB
Mannen	2,17	1,81	0,94	1,77	0,00
Vrouwen	4,19	3,46	2,27	2,97	3,53



In het basisonderwijs maken mannen en vrouwen, gemiddeld gezien, meer dagen gebruik van een LVVPmed in vergelijking met de mannen en vrouwen in de andere onderwijsniveaus.

7.2.2.7. Personeelsleden met een LVVPmed per personeelscategorie

2021	Ond	Dir	ParaM	Opv	Admin	Tech	MVD
Mannen	258	12	2	22	4	0	0
Vrouwen	1.542	24	72	95	81	39	0

2022	Ond	Dir	ParaM	Opv	Admin	Tech	MVD
Mannen	238	13	2	25	3	0	0
Vrouwen	1.447	24	66	93	70	36	0

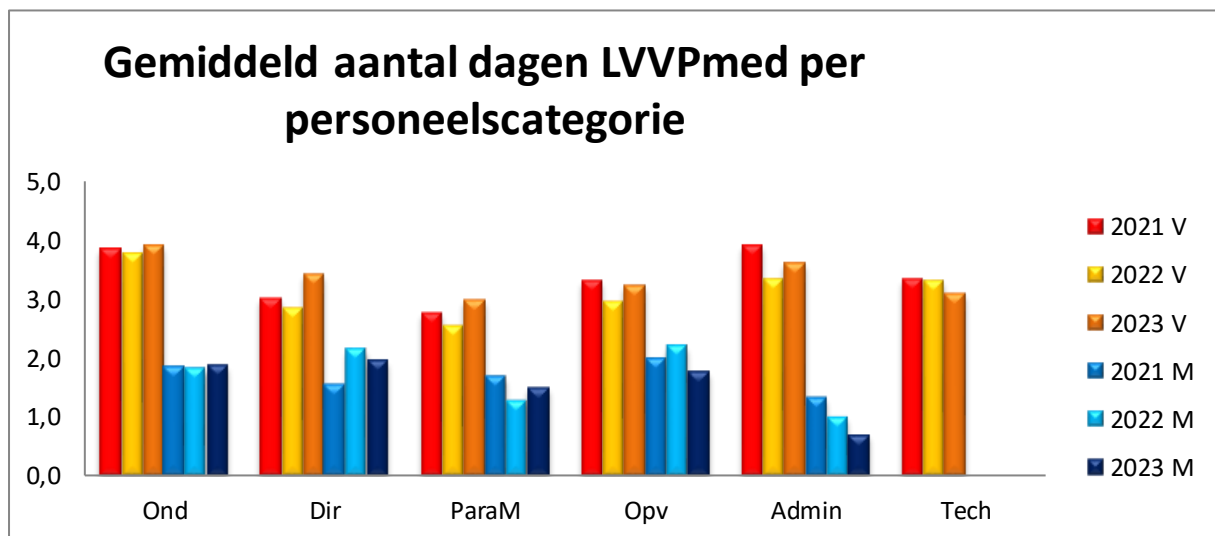
2023	Ond	Dir	ParaM	Opv	Admin	Tech	MVD
Mannen	261	14	2	24	2	0	0
Vrouwen	1.575	33	75	115	79	35	0

7.2.2.8. Gemiddeld aantal dagen LVVPmed per personeelscategorie

2021	Ond	Dir	ParaM	Opv	Admin	Tech	MVD
Mannen	1,83	1,54	1,67	1,96	1,31	0,00	0,00
Vrouwen	3,86	3,01	2,76	3,29	3,90	3,33	0,00

2022	Ond	Dir	ParaM	Opv	Admin	Tech	MVD
Mannen	1,81	2,13	1,25	2,19	1,00	0,00	0,00
Vrouwen	3,76	2,83	2,54	2,95	3,33	3,31	0,00

2023	Ond	Dir	ParaM	Opv	Admin	Tech	MVD
Mannen	1,87	1,94	1,48	1,74	0,68	0,00	0,00
Vrouwen	3,89	3,41	2,97	3,23	3,61	3,09	0,00



In kalenderjaar 2023 maken de mannelijke directeurs het meest gebruik van een LVVPmed. Bij de vrouwen is dat het onderwijzend personeel.

7.2.3. LVVPmed – Epidemiologisch

Het eerste percentage onder elke tabel geeft weer hoeveel procent van het totaal aantal genoten dagen LVVPmed te wijten is aan één of meerdere aandoeningen opgenomen in de top 5. Het tweede percentage weerspiegelt hoeveel procent van het totaal aantal personeelsleden met LVVPmed afwezig is omwille van één of meerdere aandoeningen opgenomen in de top 5. De percentages worden apart vermeld voor mannen en vrouwen.

2021

Mannen	Dagen	Personen	Vrouwen	Dagen	Personen
Psychosociaal	16.830	67	Psychosociaal	76.024	315
Ledematen	7.278	30	Ledematen	60.713	261
Zenuwstelsel	7.220	31	Zenuwstelsel	57.826	248
Rug	6.718	31	Rug	37.085	163
Cardio	3.804	17	Gewrichten	30.305	134
Totaal	41.850	176	Totaal	261.953	1.121
	46,64%	58,86%		45,07%	60,50%

2022

Mannen	Dagen	Personen	Vrouwen	Dagen	Personen
Psychosociaal	20.264	69	Zenuwstelsel	76.702	303
Zenuwstelsel	10.175	41	Psychosociaal	74.024	275
Rug	8.879	36	Ledematen	51.775	217
Cardio	5.319	23	Rug	51.140	218
Ledematen	4.986	21	Gynaecologisch	42.437	170
Totaal	49.623	190	Totaal	296.078	1.183
	53,96%	67,62%		51,61%	68,15%

2023

Mannen	Dagen	Personen	Vrouwen	Dagen	Personen
Psychosociaal	21.590	72	Zenuwstelsel	109.743	359
Zenuwstelsel	13.691	46	Psychosociaal	85.299	284
Rug	13.032	45	Rug	76.754	266
Gewrichten	7.421	22	Gynaecologisch	61.112	206
Cardio	7.331	28	Gewrichten	58.377	203
Totaal	63.065	213	Totaal	319.285	1.318
	67,00%	70,30%		63,95%	68,93%

Net zoals in 2022 blijven in 2023 psychosociale aandoeningen bij de mannen en aandoeningen van het zenuwstelsel bij de vrouwen de meest voorkomende redenen voor het starten van een LVVPmed. Na aandoeningen aan het zenuwstelsel volgen bij de vrouwen ook de psychosociale aandoeningen.

Voor mannen heeft 22,94% van het totaal aantal LVVPmed-dagen een psychosociale oorsprong, voor vrouwen is dat 13,94%.

7.2.4. Tewerkstellingspercentage

2021	personen	dagen	% aantal dagen	aanvragen
50% - 74%	1935	595.914	88,82%	2.209
75%	255	75.015	11,18%	272

2022	personen	dagen	% aantal dagen	aanvragen
50% - 74%	1.809	592.350	88,98%	1.892
75%	232	73.359	11,02%	259

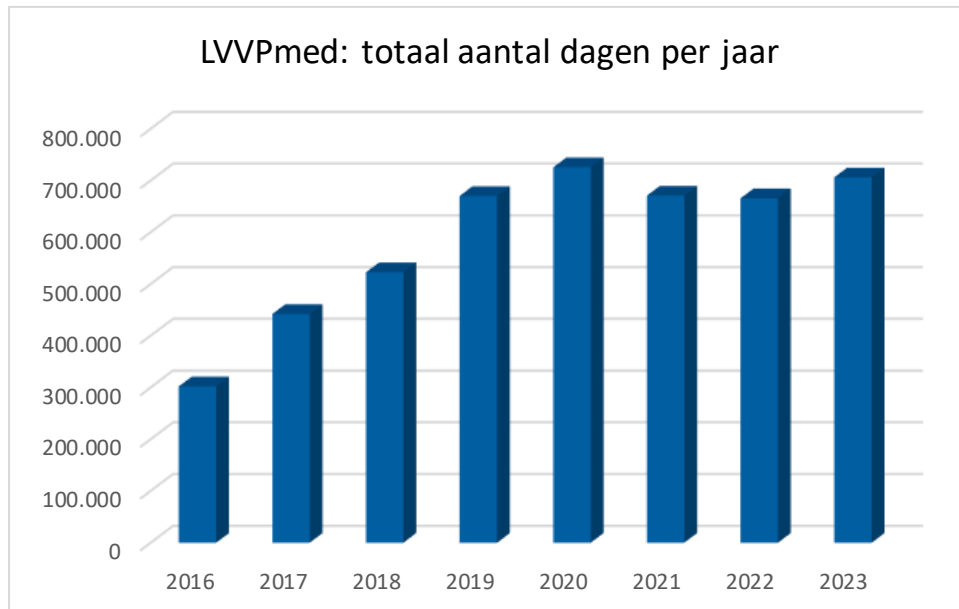
2023	personen	dagen	% aantal dagen	aanvragen
50% - 74%	1.968	625.434	88,59%	2.711
75%	260	80.547	11,41%	366

De overgrote meerderheid van de personeelsleden (88,85%) met LVVPmed opteert voor een tewerkstellingspercentage van 50% tot 74%.

7.2.5. Conclusies

2023 was het achtste jaar dat LVVPmed kon genomen worden in het Vlaams onderwijs.

Onderstaande grafiek bevat het overzicht van de evolutie van het aantal dagen LVVPmed sinds de start op 1 januari 2015.



2.215 personeelsleden werkten met verminderde prestaties via een langdurig verlof voor verminderde prestaties wegens medische redenen (LVVPmed). Het totaal aantal personen met een LVVPmed stijgt beperkt (+198 personeelsleden) in vergelijking met 2022. 88,85% van de personeelsleden werkten aan een tewerkstellingspercentage van 50% tot 74%.

Het vrouwelijk onderwijzend personeel maakt gemiddeld meer dagen gebruik van een LVVPmed in vergelijking met de mannen en de vrouwen in de andere personeelscategorieën. Een verklaring voor het aantal dagen LVVPmed bij de mannen zijn de psychosociale aandoeningen. Vrouwen werken voornamelijk deeltijds via een LVVPmed omwille van een aandoening aan het zenuwstelsel.

8. Controles op afwezigheid wegens ziekte

8.1. Aantal uitgevoerde controles

	Controles	gewonnen dagen
2021	17.631	8.084
2022	16.846	5.287
2023	17.560	3.979

Met 'controle' bedoelen we een controle door de controlefirma naar aanleiding van een ziektegeval.

Normaal vindt een controle plaats bij de persoon thuis, maar wanneer die afwezig is, wordt hij/zij uitgenodigd op een tweede controlemoment in een centrum van de controlefirma of in de praktijk van de controlearts. Dat noemen we dan een 'tweede controle'.

In kalenderjaar 2023 stijgt het aantal controles met 4,24%

Voor de ziektecontroles van het onderwijspersoneel is AGODI gebonden aan een budget. In 2023 bedroeg het beschikbare budget voor de totaliteit van de ziektecontroles om en bij 1.102.000 euro.

De 'gewonnen dagen' zijn de dagen die na controle niet beschouwd worden als ziektedagen. Daarbij zijn ook de afgewezen VVP ziektedagen en LVVPmed-dagen inbegrepen.

	gewonnen dagen	ziekte	VVP ziekte	LVVPmed
2021	8.084	6.120	1.780	184
2022	5.287	2.004	1.573	1.710
2023	3.979	1.268	2.083	628

8.2. Aantal uitgevoerde controles per aanvrager

Controles	2021	%	2022	%	2023	%
Initiatief Certimed	6.720	38,11%	7.531	44,70%	5.080	28,96%
Initiatief werkgever	2.996	16,99%	1.769	10,50%	2.365	13,47%
Initiatief ministerie	131	0,74%	151	0,90%	85	0,48%
Initiatief personeelslid	7.784	44,15%	7.395	43,90%	10.030	57,12%
Totaal	17.631	100%	16.846	100%	17.560	100%

Certimed, de controlefirma die is aangesteld door het ministerie van Onderwijs en Vorming voor het uitvoeren van de controles, voerde in 2023 28,96% uit op eigen initiatief.

De stuurgroep ziektecontrole overlegt periodiek met de controlefirma over het beleid qua ziektecontrole en de accenten die gelegd worden.

Het aantal controles op initiatief van de werkgever is in 2023 licht gestegen.

Het ministerie kan ook controles aanvragen. Dat gebeurt uiterst zelden, voornamelijk wanneer er op basis van binnenkomende informatie of vragen een vermoeden van misbruik is.

Controles die gebeuren op Initiatief van het personeelslid hebben betrekking op de aanvragen van de verloven voor verminderde prestaties (VVP ziekte, LVVPmed) en profylactisch verlof die van het onderwijspersoneel zelf uitgaan. In kalenderjaar 2023 stijgt het aantal controles op initiatief van het personeelslid met 35,63%.

8.3. Controles op initiatief van het personeelslid

Controles	VVP ziekte en LVVPmed en aanvragen profylactisch verlof	Reis buitenland
2021	7.742	42
2022	7.395	/
2023	10.030	/

8.4. Controles omwille van verlengingen VVP ziekte en LVVPmed

Verlenging	VVP ziekte	LVVPmed
2021	6.265	1.114
2022	5.809	1.371
2023	8.081	1.631

Er waren in 2023 in totaal 1.687 aanvragen tot verlenging van een VVP ziekte of LVVPmed die administratief werden goedgekeurd: 394 VVP ziekte en 1.293 voor LVVPmed.

8.5. Arbitrageonderzoeken

Arbitrages	gewonnen	%	verloren	%	totaal
2021	34	80,95%	8	19,05%	42
2022	29	76,32%	9	23,68%	38
2023	15	71,43%	6	28,57%	21

8.6. Aantal tweede controles

	2021	%	2022	%	2023	%
Tweede controle	2.106	11,94%	1.773	10,52%	1.236	7,05%

Van de 17.560 georganiseerde controles in 2023 waren er 1.236 tweede controles (7,05%). De tweede controle was het gevolg van personeelsleden die hun eerste afspraak misten. Dat was in het overgrote deel van de controles die door Certimed of de werkgever werden geïnitieerd:

2023	2e controle	controles	%
Initiatief Certimed + werkgever	1.214	5.129	23,67%
Initiatief ministerie	2	36	5,36%
Initiatief personeelslid	18	1.030	0,18%
Totaal	1.236	17.560	7,04%

8.7. Controles omwille van eendagsziekte

Controles voor eendagsziekten gaan steeds uit van de werkgever, aangezien de controlefirma geen attest ontvangt over die afwezigheden. In 2023 gaat het in totaal over 1.691 controles.

	2021	2022	2023
Afwezig	235	395	460
Gewettigd afwezig	556	653	1.171
Niet arbeidsongeschikt	8	10	12
Foutieve aanvraag	22	33	47
Geweigerde controle	2	2	1
Aantal gevraagde controles	823	1.093	1.691

'Afwezig' betekent dat het personeelslid niet thuis was en niet kon gecontroleerd worden. Het personeelslid moet zich wel verantwoorden voor die afwezigheid, aangezien het de eerste 24u van een ziekteverlof het huis maar in beperkte gevallen mag verlaten.

'Gewettigd afwezig' wil zeggen dat de controle plaatsvond en dat de controledokter vaststelde dat het personeelslid arbeidsongeschikt was.

'Niet arbeidsongeschikt': na controle stelde de controledokter vast dat het personeelslid niet arbeidsongeschikt was.

Met 'foutieve aanvraag' wordt bedoeld: bij de controle vertelt het personeelslid dat het thuis was wegens sociaal verlof (ziek kind), omstandigheidsverlof (begrafenis)...

'Geweigerde controle' betekent dat het personeelslid de controle niet laat plaatsvinden.

8.8. Klachten

	2021	2022	2023
Communicatie controlearts	104	57	47
Communicatie Certimed	8	12	3
Communicatie personeelslid	5	5	1
Administratie controlearts	2	7	7
Administratie Certimed	7	8	7
Totaal	126	89	65

Op de site www.certimed.be/nl/werknemers/help-contact/ik-ben-ontevreden-over-een-uitgevoerde-controle staat info hoe een klacht kan ingediend worden.

Het aantal klachten dat wordt ingediend bij Certimed, neemt af. De meeste klachten gaan over het contact met de controlearts.

9. Bijlage

9.1. Aantal fysieke personen

	2021	%	2022	%	2023	%
Mannen	49.720	24,23%	50.775	24,10%	51.890	24,14%
Vrouwen	155.516	75,77%	159.867	75,90%	163.085	75,86%
Totaal	205.236	100%	210.642	100%	214.975	100%

9.1.1. Aantal fysieke personen per leeftijdsgroep

2023	-26j	%	26-35j	%	36-45j	%	46-55j	%	56-65j	%
M	3.351	6,46%	11.763	22,67%	14.261	27,48%	11.831	22,80%	9.898	19,07%
V	11.137	6,83%	40.852	25,05%	48.029	29,45%	36.305	22,26%	25.980	15,93%
Tot.	14.488	6,74%	52.615	24,47%	62.290	28,98%	48.136	22,39%	35.878	16,69%

2022	-26j	%	26-35j	%	36-45j	%	46-55j	%	56-65j	%
M	3.248	6,40%	11.428	22,51%	14.212	27,99%	11.404	22,46%	9.850	19,40%
V	11.252	7,04%	40.676	25,44%	46.922	29,35%	35.194	22,01%	25.173	15,75%
Tot.	14.500	6,88%	52.104	24,74%	61.134	29,02%	46.598	22,12%	35.023	16,63%

2023	55j	56j	57j	58j	59j	60j	61j	62j	63j	64j	65j
Mannen	1.037	1.099	1.168	1.208	1.256	1.207	1.217	1.024	930	434	355
Vrouwen	3.082	3.230	3.269	3.375	3.560	3.459	3.279	2.638	1.806	803	561
Totaal	4.119	4.329	4.437	4.583	4.816	4.666	4.496	3.662	2.736	1.237	916

2022	55j	56j	57j	58j	59j	60j	61j	62j	63j	64j	65j
Mannen	1.103	1.166	1.198	1.264	1.204	1.269	1.217	1.155	645	426	306
Vrouwen	3.230	3.297	3.418	3.605	3.508	3.338	3.151	2.439	1.247	742	428
Totaal	4.333	4.463	4.616	4.869	4.712	4.607	4.368	3.594	1.892	1.168	734

2023	66j	67j	68j	69j	70j	+70j
Mannen	181	159	106	98	64	178
Vrouwen	222	150	131	87	50	142
Totaal	403	309	237	185	114	320

2022	66j	67j	68j	69j	70j	+70j
Mannen	173	108	100	69	45	138
Vrouwen	187	138	105	64	39	117
Totaal	360	246	205	133	84	255

9.1.2. Aantal fysieke personen per provincie

2023	Antwerpen	%	VI-Brabant	%	BHG	%	Limburg	%	O-VI	%	W-VI	%
M	14.082	27,14%	6.693	12,90%	3.162	6,09%	6.988	13,47%	11.640	22,43%	9.320	17,96%
V	46.937	28,78%	22.471	13,78%	8.822	5,41%	21.078	12,92%	36.619	22,45%	27.141	16,64%
Tot.	61.019	28,38%	29.164	13,57%	11.984	5,57%	28.066	13,06%	48.259	22,45%	36.461	16,96%

9.1.3. Aantal fysieke personen per provincie per leeftijdsgroep

Antwerpen	-26j	%	26-35j	%	36-45j	%	46-55j	%	56-65j	%
Mannen	800	5,68%	3.131	22,23%	3.928	27,89%	3.251	23,09%	2.722	19,33%
Vrouwen	3.015	6,42%	11.632	24,78%	14.056	29,95%	10.590	22,56%	7.405	15,78%
Totaal	3.815	6,25%	14.763	24,19%	17.984	29,47%	13.841	22,68%	10.127	16,60%

Vlaams-Brabant	-26j	%	26-35j	%	36-45j	%	46-55j	%	56-65j	%
Mannen	475	7,10%	1.690	25,25%	1.928	28,81%	1.441	21,53%	1.058	15,81%
Vrouwen	1.457	6,48%	5.569	24,78%	6.699	29,81%	5.186	23,08%	3.429	15,26%
Totaal	1.932	6,62%	7.259	24,89%	8.627	29,58%	6.627	22,72%	4.487	15,39%

BHG	-26j	%	26-35j	%	36-45j	%	46-55j	%	56-65j	%
Mannen	233	7,37%	833	26,34%	814	25,74%	686	21,70%	540	17,08%
Vrouwen	692	7,84%	2.753	31,21%	2.516	28,52%	1.715	19,44%	1.102	12,49%
Totaal	925	7,72%	3.586	29,92%	3.330	27,79%	2.401	20,04%	1.642	13,70%

Limburg	-26j	%	26-35j	%	36-45j	%	46-55j	%	56-65j	%
Mannen	476	6,81%	1.523	21,79%	1.844	26,39%	1.671	23,91%	1.402	20,06%
Vrouwen	1.438	6,82%	4.968	23,57%	6.153	29,19%	4.593	21,79%	3.845	18,24%
Totaal	1.914	6,82%	6.491	23,13%	7.997	28,49%	6.264	22,32%	5.247	18,70%

Oost-Vlaanderen	-26j	%	26-35j	%	36-45j	%	46-55j	%	56-65j	%
Mannen	755	6,49%	2.756	23,68%	3.162	27,16%	2.589	22,24%	2.192	18,83%
Vrouwen	2.529	6,91%	9.259	25,28%	10.755	29,37%	8.168	22,31%	5.734	15,66%
Totaal	3.284	6,80%	12.015	24,90%	13.917	28,84%	10.757	22,29%	7.926	16,42%

West-Vlaanderen	-26j	%	26-35j	%	36-45j	%	46-55j	%	56-65j	%
Mannen	612	6,57%	1.830	19,64%	2.581	27,69%	2.192	23,52%	1.984	21,29%
Vrouwen	2.003	7,38%	6.664	24,55%	7.846	28,91%	6.053	22,30%	4.462	16,44%
Totaal	2.615	7,17%	8.494	23,30%	10.427	28,60%	8.245	22,61%	6.446	17,68%

9.1.4. Aantal fysieke personen per onderwijsniveau

2023	Basis	%	Secundair	%	DKO	%	VO	%	CLB	%
Mannen	11.394	21,96%	33.847	65,23%	3.090	5,95%	2.823	5,44%	388	0,75%
Vrouwen	82.133	50,36%	63.714	39,07%	4.604	2,82%	7.413	4,55%	4.059	2,49%
Totaal	93.527	43,51%	97.561	45,38%	7.694	3,58%	10.236	4,76%	4.447	2,07%

2023	buitengewoon kleuteronderwijs	buitengewoon lager onderwijs	buitengewoon secundair onderwijs
Mannen	28	1.369	3.489
Vrouwen	931	10.246	8.899
Totaal	959	11.615	12.388

2023	CBE
Mannen	239
Vrouwen	1.525
Totaal	1.764

9.1.5. Aantal fysieke personen per personeelscategorie

2023	Ond	%	Dir	%	ParaM	%	Opv	%
M	44.048	84,89%	2.017	3,89%	412	0,79%	3.865	7,45%
V	129.733	79,55%	2.843	1,74%	8.334	5,11%	11.604	7,12%
Totaal	173.781	80,84%	4.860	2,26%	8.746	4,07%	15.469	7,20%

2023	Adm	%	Tech	%	MVD	%
M	1.079	2,08%	291	0,56%	6	0,01%
V	6.854	4,20%	3.499	2,15%	4	0,00%
Totaal	7.933	3,69%	3.790	1,76%	10	0,00%

9.1.6. Aantal fysieke personen per net

2023	GO!	Gesubsidieerd gemeentelijk onderwijs	Gesubsidieerd provinciaal onderwijs	Gesubsidieerd vrij onderwijs
Mannen	11.706	7.659	2.018	30.319
Vrouwen	34.605	25.776	3.172	98.978
Totaal	46.311	33.435	5.190	129.297

9.1.7. Aantal fysieke personen per net per leeftijdscategorie

2023	-26j	%	26-35j	%	36-45j	%	46-55j	%	56-65j	%
GO!	3.030	6,54%	11.952	25,81%	14.556	31,43%	10.510	22,69%	5.974	12,90%
Gesubs. gem. ond.	2.229	6,67%	8.297	24,82%	9.474	28,34%	7.399	22,13%	5.762	17,23%
Gesubs. prov. ond.	245	4,72%	1.136	21,89%	1.426	27,48%	1.342	25,86%	1.005	19,36%
Gesubs. vrij ond.	8.918	6,90%	31.053	24,02%	36.632	28,33%	28.719	22,21%	23.009	17,80%

9.2. Aantal personeelseenheden

51.890 mannen komen overeen met 45.132,43 personeelseenheden

163.053 vrouwen komen overeen met 146.086,80 personeelseenheden

Totaal : 214.975 personen komen overeen met 191.219,23 personeelseenheden

9.2.1. Aantal personeelseenheden per leeftijdsgroep

	-26j	26-35j	36-45j	46-55j	56-65j
2023	8.835,59	45.781,41	57.913,56	45.683,93	32.332,89

9.2.2. Aantal personeelseenheden per onderwijsniveau

2023	Basis	Secundair	DKO	VO	CLB	CBE
Mannen	10.074,41	29.492,19	2.588,96	2.337,91	349,18	221,11
Vrouwen	74.126,11	56.913,97	3.968,58	6.528,22	3.705,22	1.462,30
Totaal	84.200,52	86.406,17	6.557,53	8.866,14	4.054,40	1.683,41

2023	buitengewoon kleuteronderwijs	buitengewoon lager onderwijs	buitengewoon secundair onderwijs
Mannen	23,33	1.238,05	3.081,57
Vrouwen	807,67	9.186,38	7.922,85
Totaal	830,99	10.424,43	11.004,41

9.2.3. Aantal personeelseenheden per personeelscategorie

2023	Ond	Dir	ParaM	Opv	Admin	Tech	MVD
Mannen	38.386,59	1.939,70	324,50	3.211,61	843,76	259,56	4,49
Vrouwen	117.176,76	2.751,41	6.912,04	9.891,46	5.949,39	3.197,92	3,75
Totaal	155.563,35	4.691,10	7.236,54	13.103,08	6.793,16	3.457,48	8,24

9.2.4. Aantal personeelseenheden in de Vlaamse centrumsteden

	Basisonderwijs		Secundair onderwijs	
	Mannen	Vrouwen	Mannen	Vrouwen
Aalst	131,35	950,59	656,44	1.227,20
Antwerpen	951,40	7.190,93	2.587,33	5.038,84
Brugge	218,93	1.339,22	1.234,61	2.147,75
Brussel	617,56	3.795,62	1.326,57	2.298,65
Genk	110,12	715,44	452,86	903,91
Gent	490,39	3.273,46	1.841,07	3.494,73
Hasselt	147,68	960,36	707,28	1.453,61
Kortrijk	147,07	983,96	772,93	1.432,64
Leuven	203,23	1.327,31	793,93	1.717,12
Mechelen	165,54	1.011,84	746,44	1.424,42
Oostende	100,44	758,28	451,26	952,58
Roeselare	125,81	804,47	639,55	1.016,35
Sint-Niklaas	142,85	1.086,57	706,90	1.603,07
Turnhout	65,49	514,69	475,13	1.023,47

9.2.5. Aantal personeelseenheden per net

2023	GO!	Gesubsidieerd gemeentelijk onderwijs	Gesubsidieerd provinciaal onderwijs	Gesubsidieerd vrij onderwijs
Mannen	10.158,80	6.614,12	1.766,39	26.431,44
Vrouwen	30.899,80	22.940,86	2.809,82	88.947,01
Totaal	41.058,60	29.554,98	4.576,21	115.378,45

9.2.6. Aantal personeelseenheden per provincie

2023	Antwerpen	VI- Brabant	BHG	Limburg	O-VI	W-VI
Mannen	12.251,26	5816,95	2.652,41	6.156,75	10.077,82	8.172,23
Vrouwen	41.972,72	20.257,20	7.692,96	18.981,45	32.731,59	24.434,79

