

05



**Vlaanderen**  
is omgeving

BELEIDSMATIGE HANDREIKING



# BELEIDSPLANNING ALS KOMPAS VOOR HET GEMEENTELIJK RUIMTELIJK BELEID

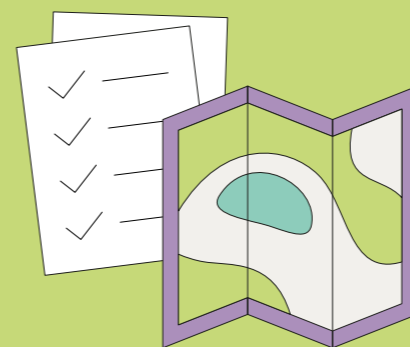
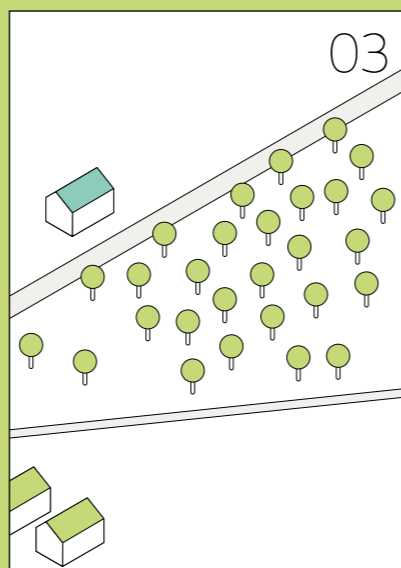
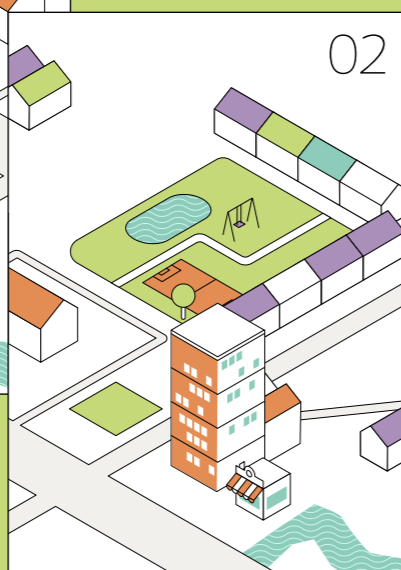
**WAT ZIJN DE INGREDIËNTEN VOOR EEN AMBITIEUS  
EN ACTIEGERICHT RUIMTELIJK BELEID?**

DEPARTEMENT  
**OMGEVING**

[omgeving.vlaanderen.be](http://omgeving.vlaanderen.be)

# INHOUD

1. Het ruimtelijk beleidsplan in een notendop	4
2. Waarom een ruimtelijk beleidsplan?	6
3. Hoe ga je met beleidsplanning aan de slag?	8
4. Aanbevelingen voor een goed proces	14
5. De vijf bouwstenen van ruimtelijke beleidsplanning	16
6. Aan de slag	18



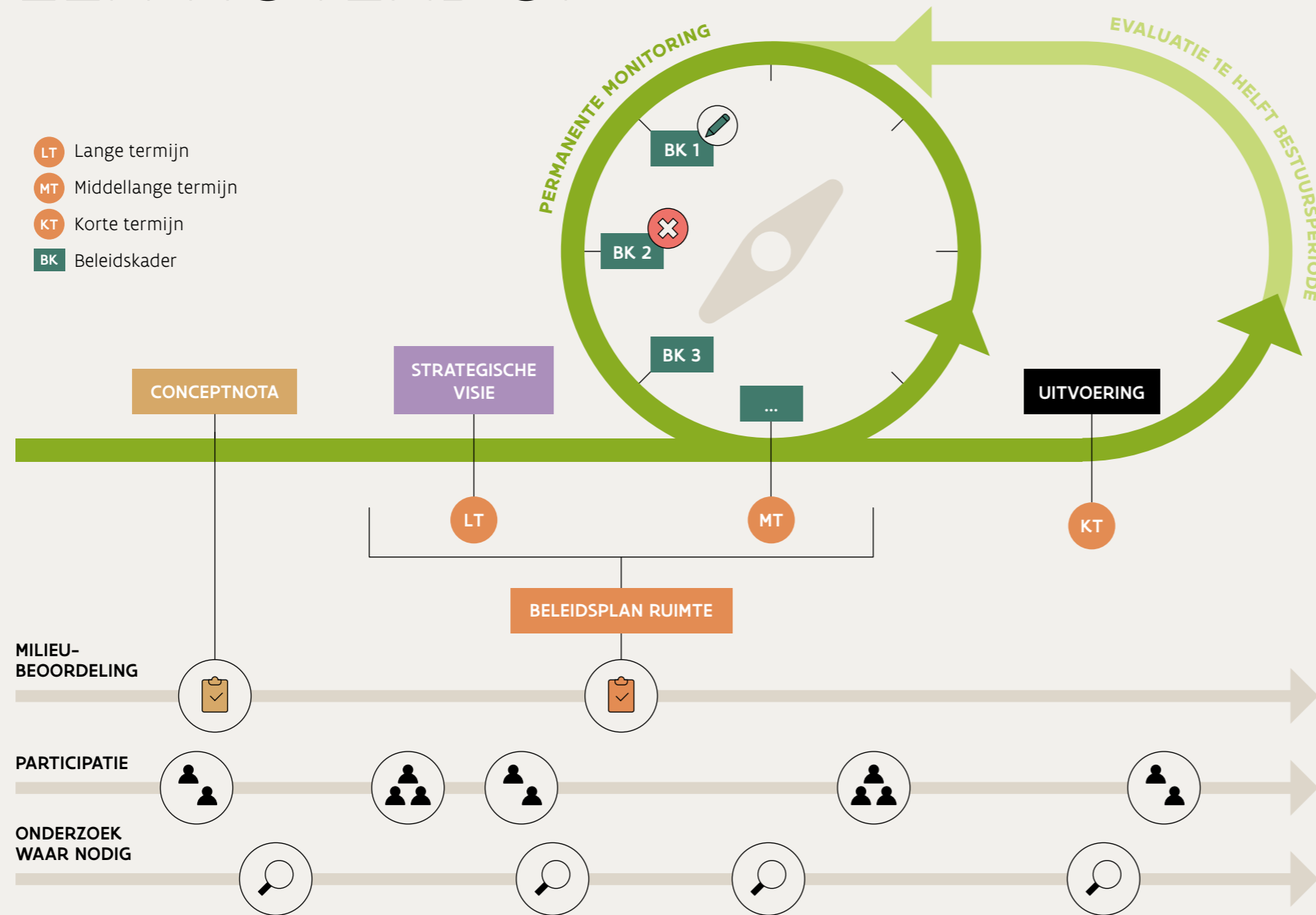
In deze handreiking ontdek je hoe je aan de slag gaat met beleidsplanning om de ruimtelijke ambities van je bestuur te realiseren. Je vindt er handvaten in om ruimtelijke ontwikkelingen te sturen en beleid om te zetten in concrete keuzes en acties.

Aanbevelingen, tips van pilootgemeenten en goede praktijken zetten je op weg.

1

# HET RUIMTELIJK BELEIDSPLAN IN EEN NOTENDOP

- LT Lange termijn
- MT Middellange termijn
- KT Korte termijn
- BK Beleidskader



Het gemeentelijk ruimtelijk beleidsplan vervangt het gemeentelijk ruimtelijk structuurplan, dat vaak niet meer up-to-date is en onvoldoende aansluit bij de huidige ruimtelijke uitdagingen en verwachtingen.

Een beleidsplan bestaat uit twee hoofdcomponenten: een strategische visie en één of meerdere beleidskaders.

De **strategische visie** schetst een toekomstbeeld voor je gemeente voor de komende decennia en biedt een overzicht van de belangrijkste ambities en veranderingsopgaven waarvoor je lokaal bestuur zich wil engageren.

De visie speelt in op actuele uitdagingen, zoals behoud van open ruimte, woonbehoeften, gevolgen van klimaatverandering. Ze geeft richting aan het gemeentelijk beleid, maar biedt ook voldoende flexibiliteit om in te spelen op onvoorziene ontwikkelingen.

De praktische uitwerking van de strategische visie gebeurt in de **beleidskaders**. De beleidskaders vormen de motor van het ruimtelijk beleid. Ze geven aan hoe je gemeente haar visie wil realiseren, met welke maatregelen. Ze vertolken de manier en het tempo waarop je gemeente wil werken aan haar ambities en veranderingsopgaven, wie ze daarover wil aanspreken en mee verantwoordelijk wil maken voor de uitvoering.

De beleidskaders zijn van cruciaal belang omdat ze de strategische visie vertalen naar concrete acties en het kader vormen voor de opmaak van ruimtelijke uitvoeringsplannen. Uiteraard motiveer je elke ruimtelijke beleidskeuze. Onderzoeksnota's en de parallel opgemaakte strategische milieu-beoordeling zorgen ervoor dat je ruimtelijk beleid wetenschappelijk verantwoord is.

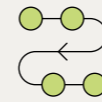
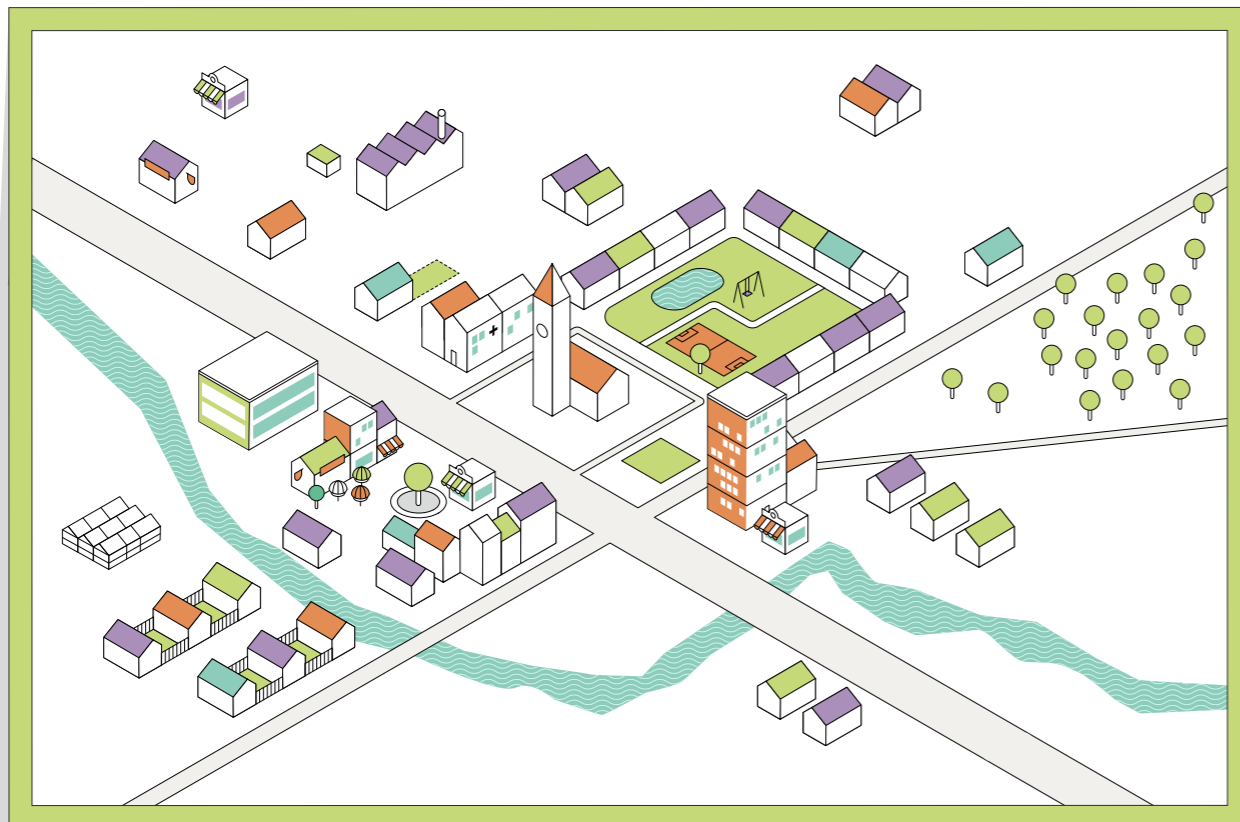
▲ Ruimtelijke beleidsplanning in een notendop. Meer informatie bij de verschillende stappen en onderdelen vind je in de hoofdstukken 4 en 5.

# 2

## WAAROM EEN RUIMTELIJK BELEIDSPLAN?

Er zijn heel wat goede redenen om aan de slag te gaan met een ruimtelijk beleidsplan. Ontdek alle voordelen op een rij.

6



### Vernieuwend proces voor actuele uitdagingen

Een ruimtelijk beleidsplan opmaken, is een efficiënte manier om het ruimtelijk beleid vorm te geven. Een sterk ruimtelijk beleidsplan is:

- **strategisch.** Het pakt de belangrijkste ontwikkelings- en veranderingsopdrachten in je gemeente aan met oog voor de lange termijn.
- **dynamisch.** Door monitoring, regelmatige evaluaties en bijsturing waar nodig, speelt het in op onverwachte situaties en kansen.
- **realisatiegericht.** Het is slagkrachtig, want het zorgt ervoor dat beleidskeuzes doorwerken op het terrein.

Samenwerking is de hoeksteen van het ruimtelijk beleidsplan. Door maatregelen af te stemmen met andere besturen, de lijnen tussen gemeentelijke diensten kort te houden, actoren uit het maatschappelijk veld te betrekken ... wordt het beleidsplan dé hefboom voor een geïntegreerde ruimtelijke ontwikkeling in je gemeente.



### Slim kompas om je eigen koers te volgen

Sinds de goedkeuring van de gemeentelijke ruimtelijke structuurplannen stellen zich **nieuwe en meer prangende uitdagingen** - bijvoorbeeld op vlak van klimaat, demografie en inclusie - binnen een **gewijzigde ruimtelijke context**.

Méér doen met minder ruimte op de juiste plekken: dat is waar het vandaag om draait. Het Beleidsplan Ruimte Vlaanderen zet daarvoor de grote lijnen uit en geeft gemeenten de vrijheid én de verantwoordelijkheid om dit in de praktijk te brengen.

Een **actueel ruimtelijk beleid** biedt je gemeente houvast om actief en proactief aan de slag te gaan met complexe ruimtelijke uitdagingen.

Het beleidsplan ruimte is het **kompas** voor het gemeentelijk ruimtelijk beleid van de komende jaren. Het stuurt de ruimtelijke ingrepen om een bouwshift te realiseren tegen 2040. Verduidelijk daarom welke acties prioritair zijn en maak zo je gemeente sterk in onderhandelingen met initiatiefnemers van projecten.

Met een sterke eigen ruimtelijke agenda profileert je gemeente zich als bevoorrechte **gesprekspartner** van andere lokale besturen om afspraken en coalities over de gemeentegrenzen heen te maken en samen gedeelde ambities te realiseren.

Sterke gemeentelijke beleidsplanning als cyclus van **evalueren en bijsturen** is ook een graadmeter van de bestuurskracht van je gemeente. Neem meetbare indicatoren op om te toetsen of je nog op koers zit en bij te sturen indien nodig.

Beschouw je beleidsplan ruimte dus niet als een statisch document, maar als een dynamisch en modulaair instrument in je beleidsvoering.



### Instrument voor maatschappelijk draagvlak

Het proces om te komen tot een ruimtelijk beleidsplan is minstens even belangrijk als het resultaat. Een goede aanpak kan een **mentaliteitswijziging teweegbrengen en draagvlak** creëren bij burgers en politici. Een democratisch debat is nodig om vernieuwende keuzes te maken en af te stappen van business as usual.

Het beleidsplanningstraject biedt kansen om een gemeenschappelijke taal over het ruimtelijk beleid te ontwikkelen en hierover in gesprek te gaan met burgers, organisaties, het middenveld en andere overheden.

Door in te zetten op participatie zorg je voor een grotere groep van ambassadeurs binnen en buiten het lokaal bestuur, die de principes van het gemeentelijk beleidsplan ruimte mee helpen uitdragen.



### Kostenbesparend op lange termijn

Aan een gedragen ruimtelijk beleidsplan werken, vraagt op korte termijn een relatief grote financiële investering voor een gemeentebestuur.

Toch leidt zo'n plan ook tot belangrijke **kostenbesparingen**. Onderzoek wijst uit dat acties die de bouwshift ondersteunen maatschappelijke en financiële meerwaarde opleveren die op termijn de gemaakte investeringen ruimschoots overtreft.

# HOE GA JE MET BELEIDSPLANNING AAN DE SLAG?



Het nieuwe systeem van ruimtelijke beleidsplannen doet de specifieke taakverdeling tussen de drie niveaus, zoals opgenomen in het Ruimtelijk Structuurplan Vlaanderen, verdwijnen. Dit betekent evenwel niet dat het subsidiariteitsbeginsel op zich in vraag wordt gesteld. Het krijgt enkel een andere invulling.

Denk goed na over welke **taken en/of rollen** je als gemeentebestuur wil opnemen en wat je verwacht van de andere bestuursniveaus. Vermeld dit in het uiteindelijke ruimtelijke beleidsplan.

Overweeg ook om over de gemeentegrenzen heen samen te werken en zo intergemeentelijke of regionale taken op te nemen. Je gemeentebestuur kan zelfs opteren om samen te werken aan een **intergemeentelijk ruimtelijk beleidsplan**.

De praktijk leert wel dat dit niet voor de hand ligt. Het intergemeentelijke puzzelmodel uit het piloottraject van Leiedal biedt kansen om op maat keuzes te maken in wat intergemeentelijk wordt gepland en wat niet. Zo kunnen gemeenten kiezen voor een intergemeentelijke strategische visie, maar elk hun eigen beleidskaders opmaken.



Je gemeente is **geen eiland** en de ruimtelijke uitdagingen overschrijden soms de gemeentegrenzen. De gemeente is onderdeel van een ruimer geheel waar soms gelijkaardige problemen optreden of opportuniteiten en oplossingen te vinden zijn. De bredere regionale context negeren leidt tot gemiste kansen.

Overleg dus met de naburige gemeenten en andere overheden (Vlaanderen, de provincie) die op dezelfde thema's werken en zorg dat deze aanpak ingebakken zit in het proces. Boven-

lokale doelen bereiken is een gedeelde verantwoordelijkheid.

Omdat de strikte toewijzing van planningsbevoegdheden wordt verlaten in het systeem van beleidsplanning kan elk beleidsniveau autonoom invulling geven aan zijn eigen ruimtelijk beleid.

Los eventuele tegenstrijdige beleidsvisies van verschillende overheidsniveaus via onderling overleg op. Zorg dat tijdens dit overleg niet alleen mogelijke conflicten worden blootgelegd, maar zoek ook **samen naar oplossingen en samenwerkingskansen**. Structureel regionaal en interbestuurlijk overleg is de sleutel tot succes.

Op zoek naar inspiratie over intergemeentelijk samenwerken?

Check de [inzichten en aanbevelingen uit het piloottraject van Leiedal](#).



Beleidsplanning is strategisch. Een beleidsplan moet zich dus niet over elk mogelijk maatschappelijk-ruimtelijk thema uitspreken. Het gaat erom die thema's te selecteren waar je als lokaal bestuur prioritair wil aan werken.

Vertrek daarbij van een grondige analyse van de huidige ruimtelijke situatie en van de problemen of kansen die zich in je gemeente voordoen. Ga uit van een realistische benadering en stel **prioriteiten en haalbare doelen** op die leiden tot resultaat.

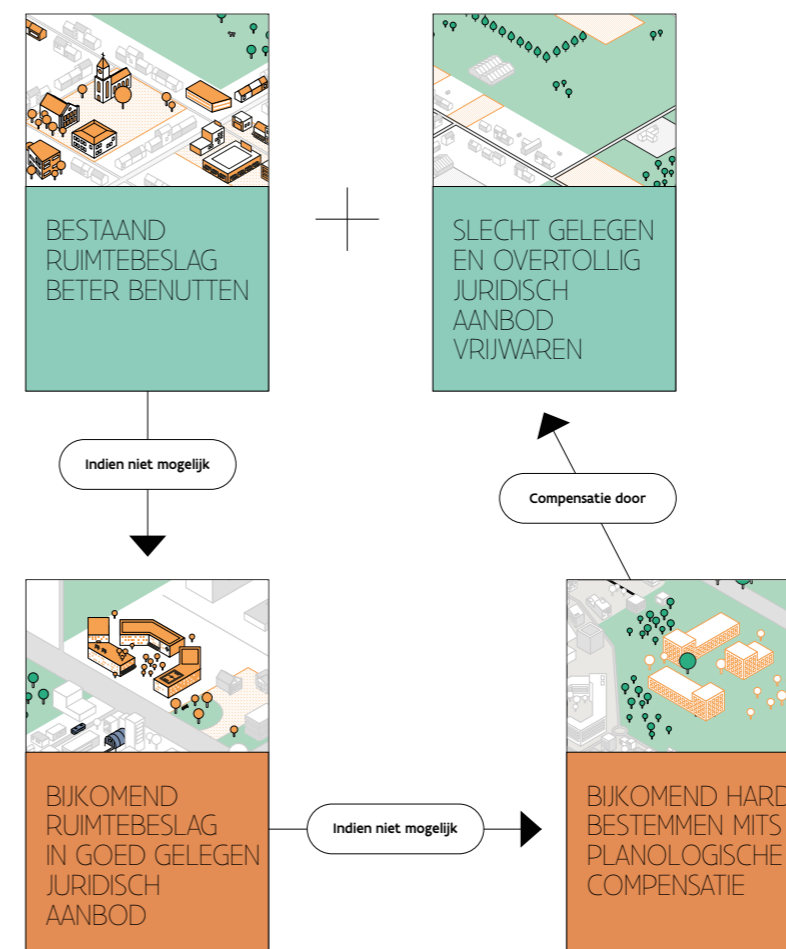
Beleidsplanning is een flexibel **'aanbouwmodel'**. Beleidskaders kunnen worden toegevoegd, herzien of geschrapt. Dit biedt kansen om later nieuwe thema's aan te snijden en toe te voegen aan het modulaire beleidsplan.

Start liever met twee scherpe en breed gedragen beleidskaders dan met vier wollige, weinig onderbouwde of te ambitieuze beleidskaders. Zoek naar een goed evenwicht in het aantal op te maken beleidskaders, ook rekening houdend met het gegeven dat het ruimtelijk structuurplan integraal ophoudt te bestaan.



Zet in op een ommekeer om de open ruimte te versterken: **meer doen met minder ruimte op de juiste plekken**. Dit impliceert een nieuwe methodiek van behoefteanalyse. Ruimtelijk uitbreiden komt dan pas in beeld als alle goede mogelijkheden binnen het bestaande ruimtebeslag zijn bekeken. Zo'n benadering blijkt vaak een eyeopener. Er bestaan veel verdichtingsmogelijkheden en vaak een zeer groot (over)aanbod aan harde bestemmingen. Kwantificeren helpt dan om beleidskeuzes te maken.

Een van de kernpunten van het ruimtelijk beleidsplan is de visie op de ontwikkeling van bebouwde en open ruimte. Vind een balans tussen verdere verstedelijking en het behoud van open ruimte. Dit vraagt om strategische keuzes over waar hoeveel bouwen, uitspraken over woonreservegebieden ...



Herbestem slecht gelegen locaties waar de ontwikkelingsdruk hoog is naar open ruimte. Maar beperk je niet tot herbestemmen.

Ook inrichten, actief grondbeheer en zelf realiseren van projecten die open ruimte vrijwaren, bijvoorbeeld door het inrichten van ontmoetingsplekken, dragen bij tot tastbare resultaten en draagvlak.

Wil je meer weten over hoe je de vraag naar en het aanbod aan ruimte op elkaar afstemt?

Verdiep je dan zeker in de handreiking **'De bouwshift in de praktijk'**.





## ZET OOK EEN INSTRUMENTELE BRIL OP

Het ruimtelijk beleidsplan biedt je tot slot een kapstok om de ruimtelijke ordeningsinstrumenten voor het grondgebied van je gemeente bij te stellen. Heel wat recente decreten bieden je de kans om op een gestructureerde manier na te denken over nieuwe instrumenten en verplichtingen en hoe je ze inzet om je ruimtelijke ambities te realiseren.

Sinds 7 juli 2023 rust er een stolp over de **woonreservegebieden**. Je gemeentebestuur kan deze stolp opheffen door de afgifte van een vrijgavebesluit. Zo'n vrijgavebesluit dient in overeenstemming te zijn met het gemeentelijk ruimtelijk beleidsplan. Veranker daarom de visie op de woonreservegebieden in een beleidskader van je beleidsplan ruimte.

Formuleer daarbij heldere uitspraken over de mogelijke ontwikkelingsperspectieven. Vermijd woorden als 'bevrozen', 'behouden op lange termijn' maar maak een prioritering op vlak van herbestemming naar open ruimte. Is ontwikkeling toch het streefdoel, toon dan voorafgaand de woonbehoefte en de geschiktheid van het woonreservegebied voor ontwikkeling aan.

Aan de afgifte van een omgevingsvergunning kunnen **lasten** worden verbonden. Sinds 1 januari 2024 is een financiële last opleggen niet meer mogelijk zonder stedenbouwkundige verordening.

Denk na of er naast de omgevingsvergunningsaanvragen waarbij een last opleggen verplicht is, nog handelingen zijn die je wil onderwerpen aan een last. Denk ook na of je deze last in **natura of financieel** wil regelen. Het is verplicht om de inkomsten van de financiële lasten aan te wenden voor het ruimtelijk beleid. Sta bij de opmaak van je ruimtelijk beleidsplan dus stil bij de manier waarop je lasten tijdens de komende legislaturen wil inzetten en waarvoor je de inkomsten uit financiële lasten wil gebruiken.

Ga na welke harde bestemmingen op je grondgebied slecht gelegen zijn en prioritair dienen te worden herbestemd naar open ruimte.

Sinds 20 juli 2024 geldt er een **planologische compensatieplicht**. Deze plicht houdt in dat de planerende overheid bij planinitiatieven voor bijkomend aanbod voor de bestemmingen wonen, bedrijvigheid, recreatie of gemeenschapsvoorzieningen, tegelijk slecht gelegen of overbodig juridisch aanbod neutraliseert.

Door in het ruimtelijk beleidsplan in te gaan op de te herbestemmen slecht gelegen harde bestemmingen, bepaal je de opties waarover de gemeente beschikt om te voldoen aan deze planologische compensatieplicht.

Op 17 mei 2024 bekrachtigde de Vlaamse Regering een decreet waarbij o.m. het **'omgevingsbesluit'** werd ingevoerd. Dit instrument moet o.a. toelaten om in de toekomst ruimtelijke impulsprojecten en werken voor bestaande, hoofdzakelijk vergunde en niet verkrotte bedrijven versneld te realiseren.

Ga in de beleidskaders van het ruimtelijk beleidsplan in op de projecten die je gemeente in dit verband wil realiseren. Formuleer de afwegingscriteria die je daarbij hanteert.

Benieuwd naar hoe je het instrument lasten kan inzetten in de omgevingsvergunning, lees dan de leidraad ['Lasten en voorwaarden bij een omgevingsvergunning'](#).

Heb je concrete vragen over de inzet van lasten, raadpleeg dan zeker [deze FAQ](#).



# AANBEVELINGEN VOOR EEN GOED PROCES

Een ruimtelijk beleidsplan opmaken is een intensief proces. Hoe maak je daar een succes van? Leer van de ervaringen van lokale besturen die het traject succesvol doorliepen.

Pelt, Puurs-Sint-Amands, Asse, Nazareth ...: het zijn maar enkele van de gemeenten die al met ruimtelijke beleidsplanning aan de slag gingen.

Hiernaast vind je hun voorname tips en tricks om een proces op te zetten dat tot de gewenste resultaten leidt.

## Tips voor een goed proces

Wil je meer info of ben je op zoek naar inspirerende best practices? Klik [hier](#) of op de link bij de tip.



## 5 TIPS EN TRICKS OM EEN PROCES OP TE ZETTEN



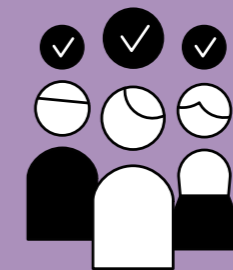
### Goed begonnen is half gewonnen

Een heldere omschrijving van de opdracht in het bestek is cruciaal. Neem dan ook de tijd om samen met je bestuur de focus en verwachtingen te bepalen. Bovendien geef je zo ontwerp bureaus de kans om een offerte op maat te schrijven.



### Begin op tijd en geef ruimte

Voorzie genoeg tijd voor procesbegeleiding. Het is een uitdagend traject, waarvoor je draagvlak moet creëren. En dat vraagt tijd. Bij voorkeur start je het proces bij het begin van een legislatuur.



### Vorming van het planteam

Maak goede afspraken over het planproces. Hoe ziet het proces eruit? Wie maakt deel uit van het planteam en wat is hun verantwoordelijkheid? Welke rollen nemen de beleidsmakers op? Hoe en wanneer borg je afspraken?



### Stakeholdersstrategie als onderdeel van het proces

Zorg ervoor dat de uitspraken in het ruimtelijk beleidsplan gedragen zijn. Dit draagvlak toets je bij diverse stakeholders. Denk op voorhand na over een stakeholdersstrategie. Wie betrek je wanneer in het proces? Wat is hun opdracht? Welke participatievorm gebruik je?



### Omkaderd door onderzoek en evaluatie

Motiveer en onderbouw de keuzes in het ruimtelijk beleidsplan met onderzoek. Vertrek van analyses die al voorhanden zijn om zo gericht en efficiënt het onderzoek te organiseren.

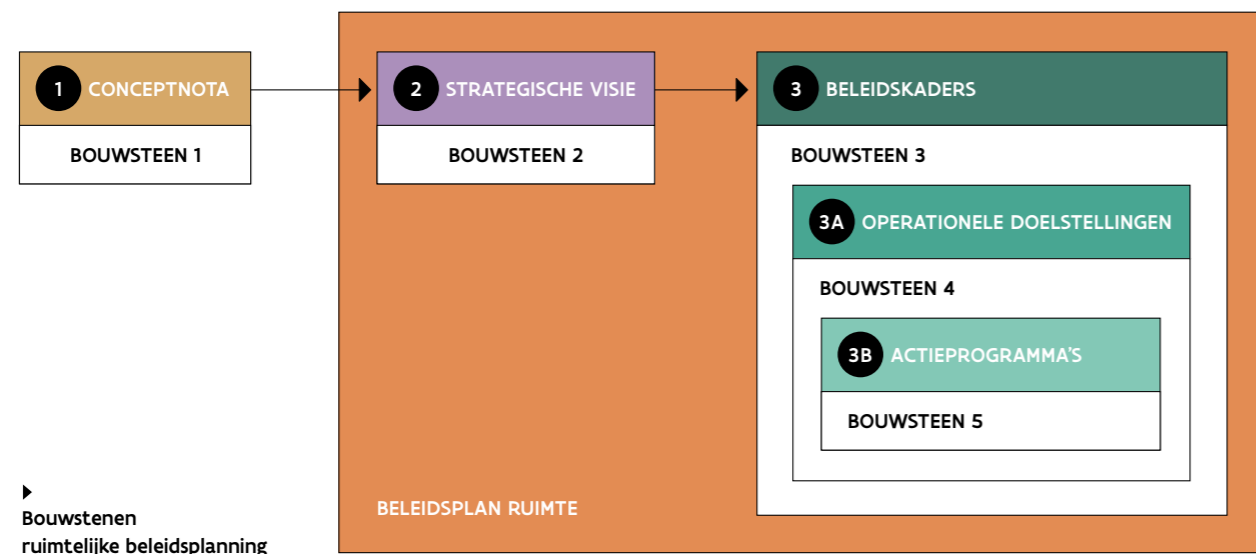


# 5

## DE VIJF BOUWSTENEN VAN RUIMTELIJKE BELEIDSPLANNING

Ruimtelijke beleidsplanning steunt op vijf bouwstenen: de conceptnota, de strategische visie, beleidskaders, operationele doelstellingen en actieprogramma's. Samen geven ze je beleidsplan vorm. Hoe sterker deze bouwstenen, hoe beter je als gemeente in staat bent om ambities en uitdagingen te vertalen in concrete én gedragen keuzes en acties.

16



Het planproces leidt tot een beleidsplan ruimte met heldere ambities en sturende beleidskaders.

De **conceptnota**, die een shortlist van beleidsuitdagingen beschrijft, vormt de basis en het vertrekpunt van het **beleidsplan**. Het beleidsplan bestaat uit twee delen: de strategische visie en minstens één beleidskader.

De **strategische visie** geeft richting aan het toekomstige ruimtelijke beleid, vertaald in heldere doelstellingen.

Uit deze strategische visie vloeien **beleidskaders**. Hierin wordt duidelijk waartoe het beleid zich op middellange termijn engageert. Zo'n engagement wordt in het beleidskader vertaald in **concrete en operationele doelstellingen** en mondt uit in **thematische of gebiedsgerichte actieprogramma's**.

Het spreekt voor zich dat het geheel samenhangend moet zijn en dat de acties een antwoord geven op de ruimtelijke uitdagingen die op de agenda staan.

### Tips voor elke bouwsteen

Pilootgemeenten die met ruimtelijke beleidsplanning aan de slag gingen, formuleerden handige tips bij elke bouwsteen die je [hier](#) kan raadplegen. Ze helpen je om een inspirerend beleidsplan op te maken dat tot het gewenste resultaat leidt.



### HOE JE ELKE BOUWSTEEN NOG STERKER MAAKT:



#### Visualiseer met kaarten

Met kaartmateriaal visualiseer je in één oogopslag de ruimtelijke keuzes voor je gemeente en maak je uitdagingen concreet en tastbaar.

**Tip:** verduidelijk de betekenis van het kaartmateriaal, zodat burgers met kennis van zaken feedback kunnen geven.



#### Gebruik heldere terminologie

Verklaar specifieke planologische terminologie. Dit kan via verduidelijking in de voetnoten of door een uitgebreide **begrippenlijst** toe te voegen.

Hou rekening met terminologie die de andere bestuursniveaus gebruiken en met de terminologie uit de structuurplannen. Als je bijvoorbeeld met 'stedelijke kern' iets anders bedoelt dan met een 'stedelijk gebied' volgens het Ruimtelijk Structuurplan Vlaanderen, dan geef je dat best aan. Zo voorkom je discussies en onduidelijkheden.



#### Verwijs naar onderzoek en participatie

Verwijs in de teksten van het ruimtelijk beleidsplan naar onderzoeksresultaten en bevindingen uit participatietrajecten. Je kan dit doen via inleidende beschouwingen of voetnoten in de tekst.

Je kan ook een lijst met geraadpleegde werken en onderzoek als bijlage toevoegen aan het ruimtelijk beleidsplan. Vergeet niet dat belangrijke studies en participatieverslagen vlot consulteerbaar moeten zijn door het publiek, bijvoorbeeld door ze te publiceren op de website van je gemeente.

17

6

# AAN DE SLAG



De bouwshift, klimaatverandering, wijzigende woonbehoeften, het verlies aan biodiversiteit, betere bereikbaarheid ... samen staan we voor grote uitdagingen. Het beleidsplanningsproces helpt je om de juiste ruimtelijke keuzes te maken en die om te zetten in concrete acties die het verschil maken.

Het ruimtelijk beleidsplan is resultaatgericht, en dus je beste plan voor de toekomst.

Deze handreiking nodigt je uit om ermee aan de slag te gaan. Laat je inspireren door onze aanbevelingen en vooral: durf een vernieuwend ruimtelijk beleid te voeren.

**Klaar voor een paar mijlpalen?**

Wil je je graag verder verdiepen in de procedure voor lokale ruimtelijke beleidsplanning? Heb je concrete vragen? Of weet je graag welke gemeenten al aan de slag gingen?

Raadpleeg dan zeker [deze webpagina](#) met informatie over lokale beleidsplanning.

Het departement Omgeving maakt werk van beleidsmatige handreikingen met als doel lokale besturen en andere partners handvaten te geven om met het Vlaamse Omgevingsbeleid aan de slag te gaan.

## MEER LEZEN

Je kan alle handreikingen bekijken op <https://omgevingvlaanderen.be/nl/ruimtelijk-beleid-en-planning/beleidsmatige-handreikingen>

### Verantwoordelijke uitgever:

Toon Denys, secretaris-generaal  
Departement Omgeving  
Koning Albert II-laan 15 bus 553,  
1210 Brussel (postadres)  
[www.omgeving.vlaanderen.be](http://www.omgeving.vlaanderen.be)

Een uitgave van het  
Departement Omgeving,  
Afdeling Beleidsontwikkeling  
en Juridische Ondersteuning  
[BJO.omgeving@vlaanderen.be](mailto:BJO.omgeving@vlaanderen.be)

**Auteurs:** Afdeling Beleidsontwikkeling  
en Juridische Ondersteuning en  
Afdeling Gebiedsontwikkeling,  
Omgevingsplanning en -Projecten

**Publicatiedatum:** februari 2025

**Depotnummer:** D/2025/3241/050