

# Jaarverslag 2012

Jaarverslag van het Agentschap voor  
Geografische Informatie Vlaanderen



**BELEIDSBSLISSINGEN - OUTPUTS - BEDRIJFSVOERING**

# INHOUDSOPGAVE

<b>BELEIDSBSLISSINGEN</b>	<b>5</b>	2.7.2	CRAB-producten	31
1.1	INSPIRE	6		
1.2	GDI-DECREET	7		
1.3	GRB-DECREET	8		
1.4	CRAB-DECREET	9		
1.5	HARMONISERINGSDECREET RECHTEN VAN VOORKOOP (RVV)	10		
<b>OUTPUTS</b>	<b>11</b>	2.7.3	Orthofoto's	31
2.1	HET GROOTSCHALIG REFERENTIEBESTAND (GRB)	12		
2.1.1	Stand van zaken kartering	12		
2.1.2	GRB-heffingen	13		
2.2	CENTRAAL REFERENTIEADRESSENBESTAND (CRAB)	14		
2.2.1	Gemeentelijk Referentieadressenbestand (GRAB)	14		
2.3	LUCHTOPNAMES EN ORTHOFOTO'S	15		
2.3.1	Wintervlucht met orthofotoresolutie 25 centimeter	15		
2.3.2	Zomervlucht met orthofotoresolutie 40 centimeter	15		
2.4	WEBAPPLICATIES	16		
2.4.1	KLIP	16		
2.4.2	Generiek Informatieplatform Openbaar Domein (GIPOD)	17		
2.4.3	Loket voor Authentieke Registratie (LARA)	18		
2.4.4	Bestelapplicatie GIRAF	19		
2.4.5	AGIV-Downloadapplicatie	19		
2.4.6	GDI-Vlaanderen metadata	22		
2.4.7	Geografisch themabestand 'Vlaamse voorkooprechten' (RVV-themabestand)	23		
2.4.8	GRB-meldingssysteem	23		
2.4.9	Mobilemapping online viewer (browser applicatie)	24		
2.5	WEBSERVICES	24		
2.5.1	WS CRAB	24		
2.5.2	CRAB-tools	24		
2.5.3	GRB-raadpleegdiensten	24		
2.5.4	Generieke geopunt-diensten	25		
2.5.5	INSPIRE-services	26		
2.5.6	GDI-Vlaanderen testbed	28		
2.6	AGIV EN STANDAARDEN	29		
2.7	RELEASES DATASETS	31		
2.7.1	GRBgis en GRBcad	31		
2.7.4	Recht van Voorkoop afbakeningsbestanden:	32		
2.7.5	Landbouwgebruikspcelen 2008, 2009 en 2010	32		
2.7.6	Overige releases:	33		
2.8	GEOPUNT	34		
2.8.1	Geopunt, een instrument voor de burger, de overheid en de bedrijven	34		
2.8.2	Organisatie & wettelijk kader	35		
2.8.3	Operationeel eind 2013	35		
2.9	BEGELEIDING EN ONDERSTEUNING	36		
2.9.1	Begeleiding beheerders van datasets	36		
2.9.2	GIS-begeleiding aan de deelnemers GDI-Vlaanderen	36		
2.10	SAMENWERKINGSVERBANDEN	40		
2.10.1	Waterbouwkundig Laboratorium	40		
2.10.2	Samenwerkingsprotocol MercatorNet	40		
2.10.3	Benelux-overleg	40		
2.10.4	Samenwerking met het Nationaal Geografisch Instituut (NGI)	40		
2.10.5	Referentietaak Beeldverwerkingsketen GDI-Vlaanderen in samenwerking met het VITO	40		
2.11	OVERIGE ACTIVITEITEN	41		
2.11.1	Contactpunt	41		
2.11.2	FLEPOS	42		
2.11.3	Innovatie, onderzoeks- en proefprojecten	42		
<b>BEDRIJFSVOERING</b>	<b>45</b>			
3.1	FINANCIËN - JAARREKENING	46		
3.2	PERSONEEL	50		
3.2.1	Mannen - vrouwen	50		
3.2.2	Deeltijdse prestatieregimes	50		
3.2.3	Contractuele versus statutaire werknemers	51		
3.2.4	Evolutie leeftijdsstructuur	52		
3.2.5	Reorganisatie	53		
3.3	KLACHTENBEHANDELING	53		
3.4	COMMUNICATIE	54		
3.4.1	Beurzen	54		
3.4.2	Nieuwsbrieven en verslagen	55		
3.4.3	Promotie	56		
	Afkortingenlijst	58		

## WOORD VOORAF

Beste lezer,

2012 was een druk jaar voor het AGIV. Er werd opnieuw heel wat gerealiseerd.

In oktober 2012 trad het Harmoniseringdecreet Rechten van Voorkoop in werking. Het decreet wil de verschillende procedures voor het aanbieden en uitoefenen van een Vlaams voorkooprecht stroomlijnen en op elkaar afstemmen. Alle aanbiedingen en uitoefeningen van Vlaamse voorkooprechten gebeuren voortaan via een e-voorkooploket. Het AGIV ontwikkelde ten behoeve van dit loket het geografisch themabestand 'Vlaamse voorkooprechten'. Informatie of er wel of niet een voorkooprecht van toepassing is op een onroerend goed, wordt verzameld in deze centrale databank.

Er werd ook hard gewerkt aan het Centraal Referentieadressenbestand (CRAB). Om het grote publiek uit te leggen wat precies de bedoeling is van CRAB, werd een CRAB-film gemaakt. Op een toegankelijke manier en in amper vijf minuten legt het filmpje uit wat het CRAB precies is. De CRAB-film oogstte veel enthousiaste reacties en sleepte een nominatie in de wacht op het Festival van de Bedrijfsfilm. In navolging van dit succes werd in 2012 ook een filmpje over het Grootchalig Referentiebestand (GRB) afgewerkt.

Het project rond het Centraal Referentieadressenbestand werd bovendien genomineerd voor een e-gov-award in de categorie 'samenwerking'. Die awards worden uitgereikt aan overheidsdiensten die beloftevolle e-gov-projecten realiseerden. Het CRAB greep uiteindelijk net naast de prijzen, maar kreeg lof van de jury voor de goede samenwerking die werd opgezet tussen de Vlaamse overheid, steden en gemeenten en federale instanties.

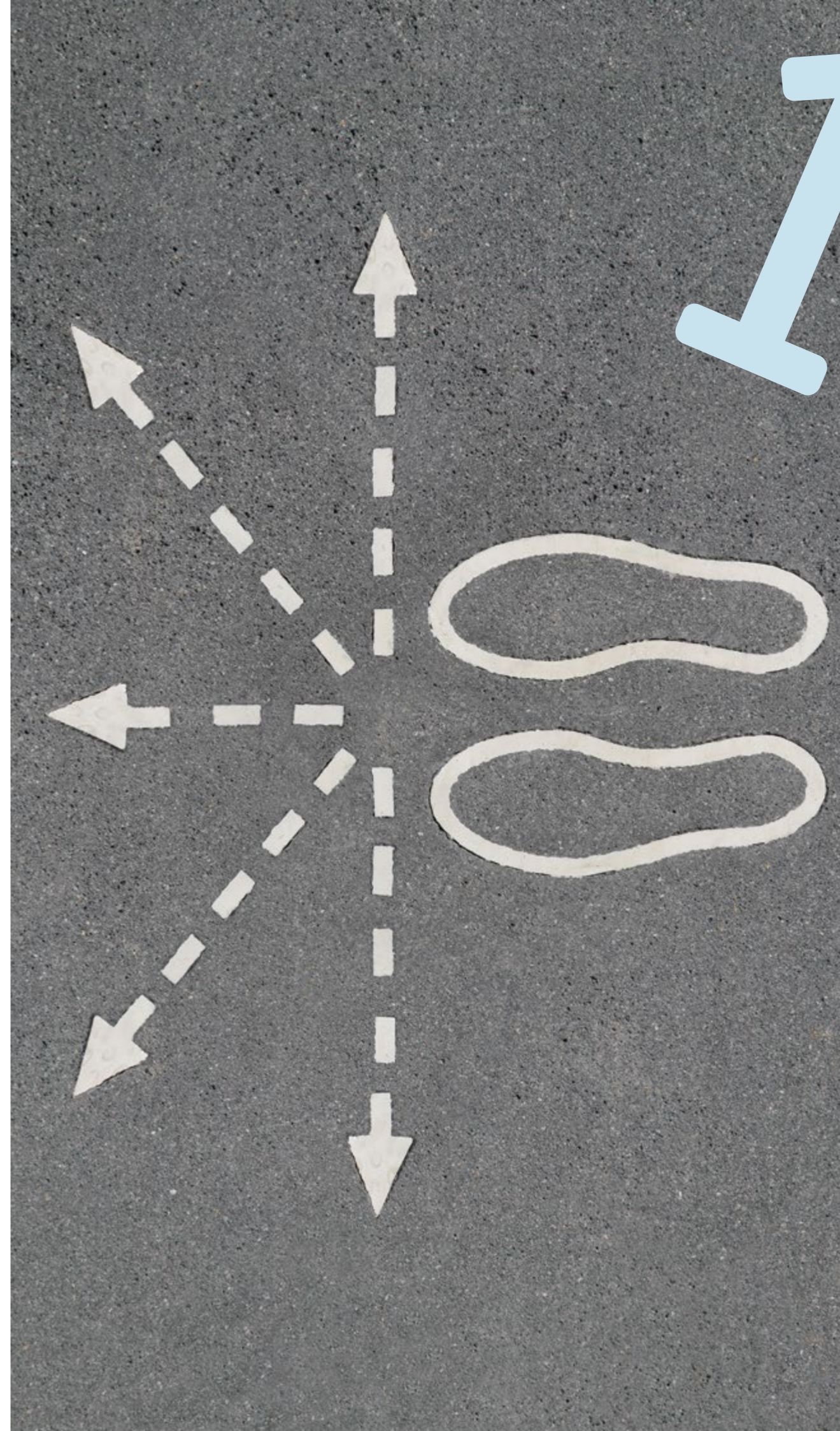
In maart 2012 werd ook de nieuwe organisatiestructuur van het AGIV ingevoerd. De reorganisatie was nodig opdat het AGIV in de toekomst zou kunnen blijven beantwoorden aan de doelstellingen in het ondernemingsplan. Elk personeelslid werd toegewezen aan een nieuwe dienst en er kwamen nieuwe overlegstructuren. De reorganisatie is ondertussen volledig afgerond.

Tot slot was ook de zesde editie van de AGIV-Trefdag in het Gentse ICC een groot succes. Nooit schreven zich meer mensen in en minister-president Kris Peeters gaf een toespraak voor een stampvolle zaal. Ook dit keer werden er AGIV-awards uitgereikt in verschillende categorieën. We zijn ondertussen druk bezig met de voorbereidingen van de volgende Trefdag.

Ik wens u alvast veel leesplezier bij het doornemen van dit jaarverslag.

Armand De Troyer

Administrateur-generaal



## 1.1 INSPIRE

Verspreid over de 27 lidstaten bestaan gigantische volumes geografische data. Toch heeft het Europese beleid met een ruimtelijke component quasi stelselmatig te kampen met gebrekkige geografische data op Europees niveau. Datasets zijn vaak niet vindbaar of onderling niet afgestemd. Daarom maakt de Europese richtlijn voor Infrastructure for Spatial Information in the European Community (INSPIRE) van 14 maart 2007 de uitbouw van een Europese Geografische Data-Infrastructuur (GDI) tot een beleidsprioriteit voor alle lidstaten.

INSPIRE stelt als voornaamste verplichtingen voor de lidstaten het voorzien van metadata (een bijsluit bij de geografische data en netwerkdiensten), het harmoniseren van geografische data door gebruik te maken van dezelfde dataspecificaties, en het beter en vlotter toegankelijk maken van deze data via netwerkdiensten (dat wil zeggen zoek-, raadpleeg-, overdracht- en verwerkingsdiensten).

### BELGISCH NATIONAAL CONTACTPUNT

In 2012 werd de INSPIRE-cel opgericht die de functie van Belgisch nationaal contactpunt vervult (Member State Contact Point - MSCP). De directeur van de INSPIRE-cel is een stafmedewerker van het AGIV. De taak van dit contactpunt is onder meer de operationele communicatie van en naar de Europese Commissie te verzekeren. Het contactpunt is het kruispunt voor informatie-uitwisseling en is verantwoordelijk voor het coördineren en finaliseren van monitoring en rapportering ten aanzien van de Europese Commissie.

### INSPIRE-UITVOERINGSBEPALINGEN

De INSPIRE-richtlijn voorziet in een aantal uitvoeringsbepalingen waarmee de Europese Commissie concreet vorm kan geven aan de Europese GDI.

Voor het tot stand komen van de uitvoeringsbepaling inzake dataspecificaties voor de bijlagen II en III, heeft het AGIV in 2011 experts afgevaardigd in de thematische werkgroep 'orthobeeldvorming' en 'nutsdiensten en overheidsdiensten' van het INSPIRE drafting team dataspecificaties. Deze experts hebben ook in 2012 gewerkt aan het verder op punt stellen van de dataspecificaties. De finale versie werd opgeleverd begin 2013.



## INSPIRE-MONITORING EN RAPPORTERING

Elke lidstaat moet de Commissie informeren over de stand van zaken van de implementatie van INSPIRE. Dit gebeurt jaarlijks door middel van een monitoringstabel en driejaarlijks door middel van een uitgebreide rapportering. Het AGIV zorgde voor een tijdige oplevering van de monitoringstabel van het jaar 2011. In 2012 nam het AGIV deel aan diverse workshops georganiseerd door de Commissie om gezamenlijk met de andere lidstaten de INSPIRE monitoring en rapportering te optimaliseren.

### DE INITIAL OPERATING CAPABILITY TASK FORCE (IOC TF)

Naar aanleiding van de INSPIRE-conferentie in Amsterdam in 2009 werd de Initial Operating Capability Task Force (IOC TF) opgericht. Daarin wordt België door twee experts van het AGIV vertegenwoordigd. Zij volgden ook in 2012 de werkzaamheden van deze Task Force verder op.

### SAMENWERKEN MET DE FEDERALE OVERHEID, DE ANDERE GEWESTEN EN ANDERE LIDSTATEN

Het AGIV zetelt in het Belgische INSPIRE-coördinatiecomité dat instaat voor de coördinatie van de INSPIRE- implementatie tussen de federale overheid en de drie gewesten. Daarnaast werd in 2012 ook intensief samengewerkt met Nederland, Duitsland en het Verenigd Koninkrijk rond de grensoverschrijdende implementatie van INSPIRE. Belangrijk aspecten hiervan zijn de juiste personen met elkaar in contact brengen, kennisuitwisseling en bewustmaking. Vanuit deze optiek werd beslist om in samenwerking met deze drie landen op 4 en 5 maart 2013 een internationale INSPIRE-conferentie te organiseren. Deze conferentie - 'Safety, Mobility, Sustainability... Powered by INSPIRE' - werd in 2012 voorbereid. Het AGIV legde de nodige contacten om heel wat interessante sprekers uit te nodigen en zodoende een interessant programma op te stellen. Het AGIV werkte ook mee aan de praktische organisatie, door ondersteuning te bieden aan Geonovum, de Nederlandse hoofdorganisator.

## 1.2 GDI-DECREET

Op 20 februari 2009 heeft de Vlaamse Regering het decreet over de Geografische Data-Infrastructuur Vlaanderen (of kortweg het 'GDI-decreet') bekrachtigd en afgekondigd. Hiermee realiseert Vlaanderen een tijdige omzetting van de Europese kaderrichtlijn INSPIRE (zie 1.1 INSPIRE) in eigen regelgeving. Het GDI-decreet vervangt het vroegere GIS-decreet van 17 juli 2000.

Het GDI-decreet is opgebouwd rond het concept authentieke geografische gegevens. Dit zijn gegevens waarvan de Vlaamse Regering de actualiteit, nauwkeurigheid en volledigheid garandeert. Drie andere cruciale concepten van het nieuwe decreet zijn het 'decentrale beheer', het 'meervoudige gebruik' en 'laagdrempelige toegang'. Dit betekent dat geografische gegevens beheerd worden op het bestuurlijke niveau waar dat het meest efficiënt kan, maar dat de gegevens vervolgens wel maximaal worden gedeeld via een netwerkmodel. Dit moet leiden tot een grotere efficiëntie bij de werking van de overheid en de contacten met de burger.

### TOEGANG TOT EN GEBRUIK VAN DE VLAAMSE GDI

Al in 2010 werd het uitvoeringsbesluit dat de toegang regelt tot de Vlaamse GDI voor deelnemers aan GDI-Vlaanderen voor taken van algemeen belang goedgekeurd en van kracht. Door dit besluit mogen alle Vlaamse instanties, die door het GDI-decreet allen deelnemer aan het samenwerkingsverband geworden zijn, kosteloos de GDI-Vlaanderen datasets en diensten gebruiken voor hun taken van algemeen belang. Hiervoor heeft het AGIV zijn besteltoepassingen (GIRAF en AGIV-Downloadtoepassing) aangepast. Bovendien moeten de deelnemers geen overeenkomsten meer afsluiten om gegevens of diensten te gebruiken. Het besluit bevat ook een aantal verplichtingen. Zo zijn de gebruikers onder andere verplicht om de bron duidelijk te vermelden en vastgestelde fouten in de databronnen of diensten te melden aan de eigenaars.

Op 21 oktober 2011 werd vervolgens het besluit van de Vlaamse Regering, dat de toegang regelt tot de Vlaamse GDI voor taken van algemeen belang voor instanties die geen deelnemer zijn, goedgekeurd. Dit besluit legt een aantal voorwaarden en verplichtingen op aan zowel datagebruikers als –leveranciers. Het gebruik van data en diensten van de Vlaamse GDI kan in de meeste gevallen afhankelijk gemaakt worden van een betaling van een vergoeding, behalve voor hulp- en nooddiensten. Voor alle politie-, brandweer- en spoeddiensten en civiele crisiscentra is de toegang tot, en het gebruik van data en diensten die zijn toegevoegd aan de Vlaamse GDI, kosteloos.

Het gebruik voor taken andere dan van algemeen belang, het zogenaamde (commercieel) hergebruik van data en diensten, werd niet geregeld in een uitvoeringsbesluit. De stuurgroep GDI-Vlaanderen heeft echter wel een beleidskader rond hergebruik van geografische informatie goedgekeurd. Daarin worden een aantal modaliteiten inzake gebruiksvoorwaarden en vergoedingsregeling vastgelegd die elke databeheerder van GDI-Vlaanderen moet hanteren bij het bepalen van het beleid voor (commercieel) hergebruik van zijn dataset(s) of dienst(en). In 2012 heeft het AGIV het Centraal Referentieadressenbestand (CRAB) opengesteld voor hergebruik.

Tot slot werd op 14 december 2012 het laatste GDI-uitvoeringsbesluit door de Vlaamse Regering goedgekeurd. Het besluit legt vast hoe derden hun dataset aan de Vlaamse GDI kunnen koppelen en hoe instanties van die datasets gebruik kunnen maken.

### 1.3 GRB-DECREET

In december 2009 keurde de Vlaamse Regering het ontwerp van uitvoeringsbesluit goed betreffende de toegang tot en de voorwaarden voor het gebruik van het GRB.

Voorheen was de toegang beperkt tot de deelnemers aan GIS-Vlaanderen en de netbeheerders van fysieke leidingnetten. Nu wordt ook toegang verleend aan derden. Zo kunnen onderwijsinstellingen kosteloos gebruik maken van het GRB. Bovendien worden de soorten gebruik uitgebreid, waardoor bijvoorbeeld ook commercieel hergebruik mogelijk zal zijn.

Het besluit werd op 17 oktober 2010 van kracht bij de inwerkingtreding van het GDI-decreet.



### 1.4 CRAB-DECREET

Het decreet van 8 mei 2009 betreffende het Centraal Referentieadressenbestand (of kortweg het ‘CRAB-decreet’) biedt het wettelijk kader om het CRAB, in samenwerking met de gemeenten, uit te bouwen tot de authentieke geografische gegevensbron voor adressen in het Vlaamse Gewest. Als initiators van adressen staan de gemeenten in voor de bijhouding van het CRAB en zal het AGIV als beheerder van het CRAB hen hierin ondersteunen.

Opdat de gemeenten hun opdracht op een kwaliteitsvolle manier kunnen uitvoeren, voorziet het AGIV in een aantal systemen die de gemeenten toelaten om het CRAB op decentrale wijze te bevragen en te bewerken (zie ook 2.2.1. Gemeentelijk Referentieadressenbestand (GRAB)).

#### INWERKINGTREDING VAN HET CRAB-DECREET

Het CRAB-decreet is in werking getreden op 1 juni 2011 door middel van een besluit van de Vlaamse Regering. Naast de eigenlijke inwerkingtreding van het decreet, geeft dit besluit ook invulling aan artikel 7 (CRAB-specificaties), artikel 11 (opdracht van de gemeente) en artikel 18 (erkenning CRAB als authentieke bron) van het CRAB-decreet.

#### START GEMEENTELIJKE OPDRACHT

Vanaf de inwerkingtreding van het CRAB-decreet op 1 juni 2011 heeft iedere stad of gemeente maximaal vier jaar de tijd om het CRAB voor haar grondgebied initieel te valideren en dus na te kijken op juistheid en volledigheid. Na deze initiële validatie gaat een gemeente of stad over van de fase van de initiële validatie naar de fase van de permanente bijhouding. Dit houdt onder meer het toekennen van nieuwe adressen en het doorgeven van gewijzigde adressen in. Bovendien beheert de gemeente volledig zelfstandig de adressen op haar grondgebied. Eind 2012 was dit al het geval voor 19 gemeenten.

#### VERPLICHT GEBRUIK VAN HET CRAB

Gelijktijdig met de inwerkingtreding van het CRAB-decreet en dus met ingang van 1 juni 2011, heeft de Vlaamse Regering het CRAB erkend als eerste Vlaamse authentieke gegevensbron. Dit is een mijlpaal binnen het databeleid van de Vlaamse overheid. Vanaf deze erkenning zijn alle Vlaamse overheidsinstanties verplicht om gebruik te maken van het CRAB wanneer zij adresgegevens nodig hebben bij de uitvoering van taken van algemeen belang. Voortaan mogen zij dus niet langer adresgegevens onnodig bij burgers en bedrijven opvragen.

#### CRAB-WIJZIGINGSDECREET

Het CRAB-wijzigingsdecreet trad medio 2012 in voege zodat het CRAB niet als privacygevoelige informatie wordt bestempeld. Tegelijk zal ook het commerciële hergebruik van CRAB mogelijk worden onder bepaalde voorwaarden, conform het beleidskader voor hergebruik van geografische informatie, zoals voorgesteld door de stuurgroep GDI-Vlaanderen. Het commerciële hergebruik wordt in eerste instantie voor 3 jaar toegestaan, waarbij er een kosteloos hergebruik mogelijk is in het eerste jaar en de volgende jaren maximaal een kostengeoriënteerde verstrekingskost kan aangerekend worden.

#### BESt-Add

In 2012 bereidde het AGIV in samenspraak met DDAR een BEStadd-overeenkomst inzake adressen voor, maar er werd tot nu toe geen overeenstemming gevonden om dit door alle partijen te laten ondertekenen.

## 1.5 HARMONISERINGSDECREET RECHTEN VAN VOORKOOP (RVV)

Het Harmoniseringsdecreet Rechten van Voorkoop (het decreet van 25 mei 2007 houdende de harmonisering van de procedures van voorkooprechten (B.S. 24 juli 2007)) wil de verschillende procedures voor het aanbieden en uitoefenen van een Vlaams voorkooprecht stroomlijnen en op elkaar afstemmen. Hierbij werd het AGIV belast met de ontwikkeling, het aanmaken, het bijhouden en het bekendmaken van het Geografisch themabestand 'Vlaamse voorkooprechten', kortweg RVV-themabestand, ten behoeve van de werking van het e-voorkooploket (Vlaamse Grondenbank - Vlaamse Landmaatschappij (VLM)). Alle aanbiedingen en uitoefeningen van Vlaamse voorkooprechten gebeuren immers via dit e-voorkooploket.

De begunstigden van een Vlaams voorkooprecht dienen via het RVV-themabestand aan te geven voor welke percelen, waarop zij een voorkooprecht hebben, zij aanbiedingen via het e-voorkooploket wensen te ontvangen.

Opdat de begunstigden hun voorkooprechten onder de vorm van RVV-records zouden kunnen opladen in het RVV-themabestand, heeft het AGIV de RVV-webtoepassing ontwikkeld. Via het nieuwe geoloket 'RVV-themabestand' kan ook elke burger nagaan of er al dan niet een Vlaams voorkooprecht van toepassing is op een bepaald perceel (zie ook 2.4.7).

### INWERKINGTREDING VAN HET HARMONISERINGSDECREET

Het Harmoniseringsdecreet Rechten van Voorkoop is in werking getreden op 13 juli 2012 door middel van een besluit van de Vlaamse Regering (B.S. 10/08/2012). Dit besluit stelt eveneens dat het RVV-themabestand bekendgemaakt wordt op 30 september 2012 en dat overeenkomstig het GDI-decreet het geografisch themabestand 'Vlaamse voorkooprechten' vanaf 1 oktober 2012 erkend wordt als authentieke geografische gegevensbron.

Bijgevolg kunnen sinds 1 oktober 2012 de begunstigden van de verschillende soorten en types Vlaamse voorkooprechten enkel nog hun voorkooprecht uitoefenen wanneer de percelen waarop zij een voorkooprecht hebben, zijn opgeladen in het RVV-themabestand.

In de aanloop naar de inwerkingtreding van het Harmoniseringsdecreet werd een persconferentie georganiseerd met de verschillende partijen (VLM, AGIV, KFBN) en werd het e-voorkooploket gelanceerd door Vlaams minister van leefmilieu, natuur en cultuur, Joke Schauvliege.



## 2.1 HET GROOTSCHALIG REFERENTIEBESTAND (GRB)

### 2.1.1 STAND VAN ZAKEN KARTERING

#### GRB-AANMAAK

In 2012 werd voor 31 projectzones een stereomodelvorming goedgekeurd, die de basis zullen vormen voor een GRB-kartering. Hiermee werden alle grootschalige vluchten uitgevoerd.

In 2012 heeft het AGIV 15.781 kilometer weg opgeladen in de beheerdatabank. Deze zijn het resultaat van karteringen die in 2011 en 2012 afgerond werden. Daarmee is de initiële aanmaak nu volledig afgerond voor 300 projectzones of 85% van het totaal (352 projectzones).

In 2012 gunde het AGIV de GRB-kartering in 36 extra projectzones. De nieuwe projecten zijn naar schatting goed voor 6.112 extra kilometer weg die na afloop in het GRB gekarteerd zullen zijn.

Daarmee is voor alle projectzones de initiële aanmaak gegund, lopende of afgerond.

#### GRB-PRODUCT

Voor 55 projectzones werd in 2012 voor de eerste keer een product gemaakt. In totaal zijn nu producten beschikbaar voor 291 projectzones, of 83% van het totale aantal.



#### GRB-BIJHOUDING

In 2012 werd het, in 2011 geïnitieerde, proces meldingsopdracht ten behoeve van de GRB-bijhouding gegund voor 81 projectzones. In totaal werden via dit proces 27.190 anomalieën (terreinmutaties, fouten of onvolledigheden in het GRB) aangeleverd.

Het afgelopen jaar werd heel Vlaanderen gegund voor de aanmaak van een middenschalige luchtopname ten behoeve van de GRB-bijhouding.

In 2012 kregen 248 projectzones een GRB-artikel met bijgewerkte terreingegevens.

In 2012 werden bijgewerkte GRB-terreingegevens ingeladen voor 250 projectzones.

In 2012 werd voor 152 projectzones een opdracht gegund voor discontinue terreinupdate.

Voor 101 projectzones kwam een geactualiseerd Adp-product ter beschikking met een kadastrale toestand 1/1/2011. Voor 247 projectzones werd een geactualiseerd Adp-product gemaakt naar een kadastrale toestand 1/1/2012.

In 2012 werden opdrachten voor Adp-update gegund voor 118.000 mutaties. De uitvoering gebeurde in 2012.

In 2012 werd een nieuw bijhoudingsproces "bijhouding binnengebieden" geïnitieerd en opgemaakt. Binnen dit proces, zullen dienstverleners in opdracht van het AGIV, het GRB bijwerken ter hoogte van geregistreerde anomalieën, (hoofdzakelijk) gelegen in het niet voor de landmeter toegankelijke binnengebied. Het bestek voor dit proces wordt gepubliceerd in februari 2013.

Met twee externe dienstverleners werd in 2012 een testproject met betrekking tot een nieuw bijhoudingsproces kadastraliseratie afgerond. Binnen dit proces zal een geometrische afstemming gebeuren tussen gebouwen en administratieve percelen in het GRB. In 2013 zal dit bijhoudingsproces verder worden uitgewerkt aan de hand van de resultaten van het uitgevoerde testproject.

Het nieuwe systeem "dagelijks beheer & synchronisatie" is sinds 2012 operationeel en laat toe het drukke gegevensverkeer op en rond de centrale databank in goede banen te leiden. In het MIRS-project werd verder werk gemaakt van interne en externe statusrapporten met betrekking tot de verschillende aanmaak- en bijhoudingsprocessen teneinde de rapportering van managementinformatie over het GRB-proces te optimaliseren.

Dankzij het AMPLIO-programma werden GRB-gerelateerde prestatienormen over aanmaak uit het ondernemingsplan van 2012 ruimschoots gehaald. In de loop van 2013 worden projecten opgezet en verder uitgerold om de doelstellingen voor de bijhoudingsprocessen te halen.

### 2.1.2 GRB-HEFFINGEN

Het GRB wordt gefinancierd door een gedeelde bijdrage van de netbeheerders en het Vlaamse Gewest.

Netbeheerders betalen via een heffingsregeling de helft van de kosten van het GRB. Het AGIV verzorgt de afhandeling van die heffing. Na de aangifte van de netbeheerders in de afgewerkte projectzones van het GRB, voert het AGIV een controle uit. De gegevens verwerken we in een register. Daarna wordt berekend hoeveel aanmaakkosten kunnen verhaald worden per netbeheerder en per projectzone.

Voor 2012 hieven we, naast een aanmaakheffing voor de afgewerkte producten van 2011, ook voor de al eerder gerealiseerde projectzones een bijhoudingsheffing.



## 2.2 CENTRAAL REFERENTIEADRESSENBESTAND (CRAB)

### 2.2.1 GEMEENTELIJK REFERENTIEADRESSENBESTAND (GRAB)

Voor de decentrale bijhouding van het CRAB biedt het AGIV webservices aan die het mogelijk maken op eenvoudige wijze een adres te wijzigen of te verwijderen. Er kunnen ook nieuwe adressen worden toegekend, en dit al tijdens het ontwerp van een gebouw, weg of verkaveling.

Gemeenten met een eigen adressenbestand kunnen bijwerkingen uitwisselen door middel van het xGRAB-uitwisselingsformaat. In 2011 werden hiervoor een aantal testen uitgevoerd in samenwerking met enkele externe dienstenleveranciers. De eerste effectieve uitwisseling van adresgegevens gebeurde eind 2012.

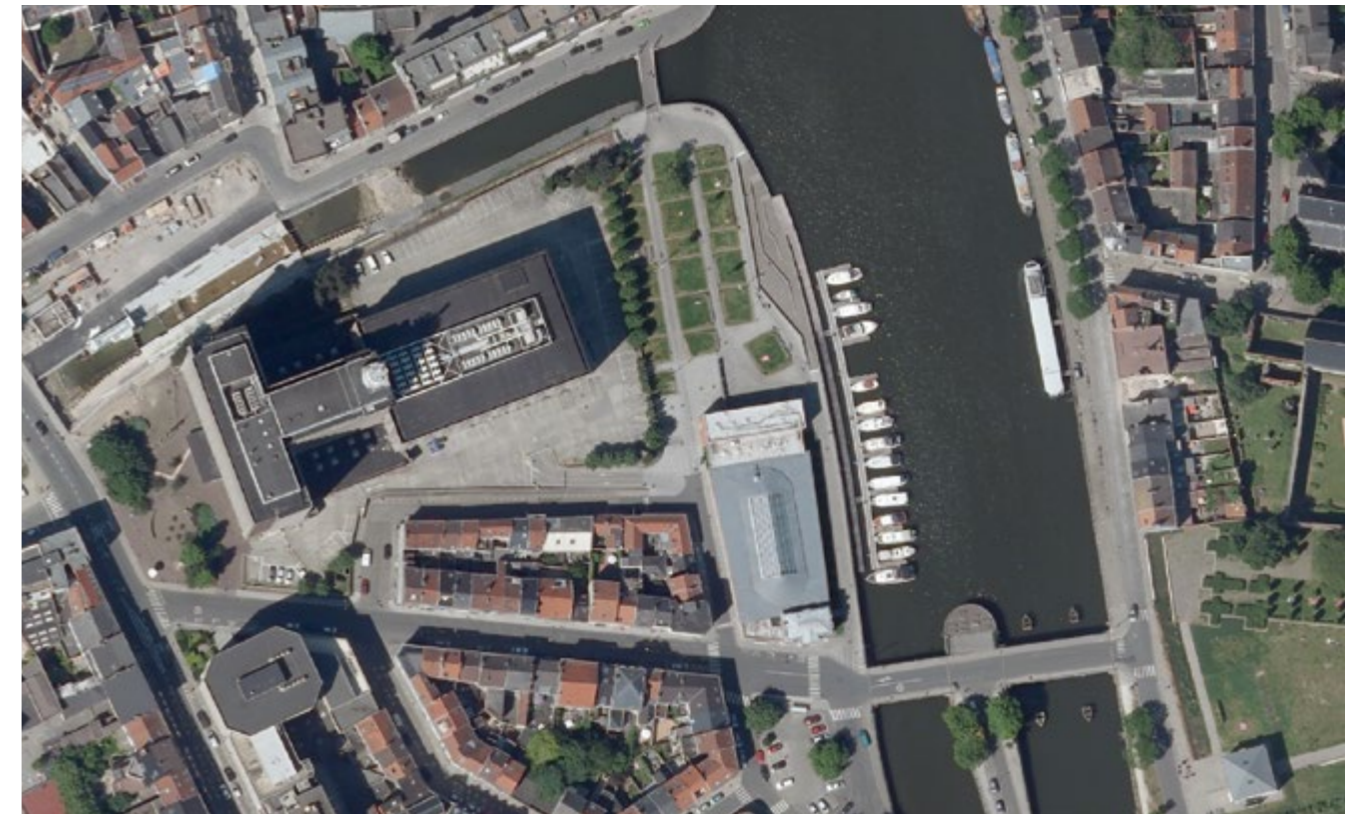
Gemeenten zonder een eigen adressenbestand kunnen het CRAB online raadplegen en bijwerken met behulp van een webapplicatie die gebruikmaakt van de transactionele GRAB-services. Het Loket voor Authentieke Registratie (LARA) werd op 1 juni 2011 opengesteld voor de 308 gemeentelijke adresbeheerders.

In 2012 gebeurden via het Loket voor Authentieke Registratie 817.500 transacties op de CRAB-databank, uitgevoerd door 263 gemeenten.

Eveneens werden twee externe (commerciële) adresbeheerapplicaties toegelaten tot de CRAB-databank. Zoals het Loket voor Authentieke Registratie bieden deze applicaties aan gemeenten de mogelijkheid om de adressen op hun grondgebied decentraal te beheren.

In 2012 hebben 14 gemeenten de initiële validatie voltooid. Sindsdien beheren deze gemeenten het CRAB volledig autonoom. Het totale aantal initieel gevalideerde gemeenten staat hiermee op 19.

Om het verplichte gebruik van het CRAB mogelijk te maken, werd in 2011 gewerkt aan een CRAB-meldingssysteem. Dit meldingssysteem zal CRAB-gebruikers toelaten om vastgestelde fouten en/of onvolkomenheden met gegevens in de CRAB-databank te melden. Het CRAB-meldingssysteem is geïntegreerd in het Loket voor Authentieke Registratie, daarnaast staat er een CRAB-meldingservice ter beschikking voor ontwikkelaars van externe applicaties. In 2012 gebeurden er 2368 meldingen.



## 2.3 LUCHTOPNAMES EN ORTHOFOTO'S

### 2.3.1 WINTERVLUCHT MET ORTHOFOTORESOLUTIE 25 CENTIMETER

In november 2011 werd een nieuwe opdracht gegund voor een volgende actualisatieronde van de middenschalige orthofotobedekking van het volledige grondgebied van het Vlaamse en het Brussels Hoofdstedelijke Gewest. Vanaf het vliegseizoen 2011-2012 wordt gestreefd naar een jaarlijkse actualisatie. Hiervoor werd het grondgebied opgesplitst in 10 gelijkaardige delen waarbij rekening gehouden werd met provincie- en gemeentegrenzen.

In 2012 werd een volledige gebiedsdekkende fotobedekking (winter-lente) van Vlaanderen gerealiseerd. Hiervan worden orthofotomozaïeken opgeleverd, die na een controle vertaald worden in nieuwe producten.

### 2.3.2 ZOMERVLUCHT MET ORTHOFOTORESOLUTIE 40 CENTIMETER

In april 2012 werd eveneens de opdracht gegund voor het uitvoeren van een vegetatievlucht tijdens het zomervliegseizoen. Dit vormt een eerste update van de zomervlucht die in 2009 werd gerealiseerd. De inwinning van beeldmateriaal in het visuele en nabij-infrarode deel van het spectrum maakt deze gegevens uitermate geschikt voor gedetailleerde vegetatiestudies.

De data-inwinning vond al in juli 2012 plaats. De afwerking tot orthofotomozaïeken is voorzien in het eerste kwartaal van 2013.





## 2.4 WEBAPPLICATIES

### 2.4.1 KLIP

Het AGIV exploiteert het Kabel en Leiding Informatie Portaal (KLIP). Het portaal moet gevallen van graafschade voorkomen door voor een betere informatie-uitwisseling te zorgen tussen planaanvragers en kabel- en leidingbeheerders. Het KLIP is sinds maart 2009 gekoppeld met het federale portaal Kabel en Leiding Informatie Meldpunt (KLIM) om maximale efficiëntie na te streven. In 2012 werd het KLIP-portaal verder beheerd.

Het aantal planaanvragen steeg in 2012 tot bijna 195.000. In vergelijking met het jaar 2011 werden 40% meer planaanvragen ingediend. In 2012 waren 8,8% van de ontvangen planaanvragen afkomstig van het KLIM-portaal, 3,6% via de KLIP-webservices en 90% via de KLIP-website [www.klip.be](http://www.klip.be). In vergelijking met 2011 werden iets minder particuliere planaanvragen ontvangen en veel meer (+45%) professionele planaanvragen doorgestuurd via de website.

In het KLIP zijn er ruim 400 verschillende kabel- en leidingbeheerders actief. Elke plaanvraag wordt gemiddeld naar ruim 6 kabel- en leidingbeheerders verstuurd.

In 2012 werd het project 'KLIP digitale fase' in overleg met de stakeholders (bouwsector, nutsector en overheid), die zijn vertegenwoordigd in diverse werkgroepen en de stuurgroep, verder voorbereid. Dankzij het project 'KLIP digitale fase' zal het AGIV in mei 2014 een operationele demo-omgeving KLIP Digitale Fase voor een geselecteerde proefzone realiseren. Naast de al eerder gecentraliseerde plaanvraag zal ook de digitale planafhandeling op basis van het Informatiemodel Kabels en Leidingen (IMKL) via het KLIP mogelijk worden gemaakt. Hierbij zal het GRB als uniforme topografische achtergrondkaart fungeren.

In februari 2012 heeft de stuurgroep de gebruikersbehoeften ten aanzien van het project KLIP Digitale Fase gevalideerd. In het najaar werd door de stakeholders een principiële akkoord bereikt over de uitvoering van het project en de krachtlijnen van het financieringsmodel. De Vlaamse Regering heeft op 16 november 2012 het projectdossier KLIP Digitale Fase goedgekeurd en de minister bevoegd voor geografische informatie de opdracht gegeven om – in afwachting van een decretale verankering van de implementatie van het project in het KLIP-decreet – een samenwerkingsovereenkomst tussen het Vlaamse Gewest en de betrokken stakeholders voor te bereiden. Daarin zijn de vereiste engagementen van elke partij voor het succesvol realiseren van het project ingeschreven.

In juni 2012 heeft de stuurgroep een bijgewerkte versie van het Informatiemodel Kabels en Leidingen (IMKL) goedgekeurd, met hieraan gekoppeld een traject voor het verdere onderhoud van het model en het eveneens bijwerken van het presentatiemodel (kleuren, symbolen, ...). Hiervoor werd in het najaar een traject opgestart. Het IMKL wordt verder afgestemd met de dataspecificaties van het thema 'Utility services' uit INSPIRE.



### 2.4.2 GENERIEK INFORMATIEPLATFORM OPENBAAR DOMEIN (GIPOD)

Er is nood aan een betere informatie-uitwisseling over innames van het openbare domein door werken en manifestaties, en dus aan één uniek en generiek informatie-uitwisselingplatform voor activiteiten en processen die zich afspelen op het openbare domein. Het Generiek Informatieplatform Openbaar Domein (GIPOD) moet hiervoor zorgen. Zowel het regeerakkoord 2009-2014 als de beleidsnota's Algemeen Regeringsbeleid en de beleidsnota Mobiliteit en Openbare Werken wijzen op het belang van het GIPOD.

Het GIPOD moet de werking van het huidige Kabel en Leiding Informatie Portaal (KLIP), het Coördinatiepunt Wegenwerken (CPW), de bijhouding van het GRB en het te ontwikkelen elektronische instrument voor de synergie van geplande werken (werken in één sleuf) ondersteunen. Het AGIV, het Agentschap Wegen en Verkeer, de Vlaamse Vervoersmaatschappij De Lijn, de VRN (Vlaamse Raad voor Netbeheerders), en de VVSG (Vereniging van Vlaamse Steden en Gemeenten) onderschrijven deze nood in de samenwerkingsovereenkomst GIPOD. Deze partijen zetelen in het GIPOD-bestuurscomité.

De ontwikkelingen van GIPOD 1.0 werden volgens plan in het tweede kwartaal van 2012 afgerond. Een tussentijdse release in januari en een beta-release in mei werden door potentiële eindgebruikers uitgetest. Op 22 juni 2012 werden de GIPOD 1.0 webtoepassing en de service API gereleased op de productieomgeving.

#### INVOER VAN WERKEN EN MANIFESTATIES

De echte start van de invoer van werken en manifestaties in het GIPOD kwam in het najaar.

De dienst Klantenrelaties van het AGIV organiseerde vanaf september 2012 twee opleidingsrondes voor eindgebruikers. In het totaal werden 10 sessies georganiseerd. Dit was een succes. Ongeveer 200 cursisten vonden hun weg naar deze opleidingen, voornamelijk uit Vlaamse steden en gemeenten en de diensten van De Lijn. Bovendien werden diverse infosessies, demonstraties en opleidingen "Train-the-trainer" gegeven.

In het najaar van 2012 werden 3 koppelingen met het GIPOD gerealiseerd. Eandis heeft haar planningssoftware met het GIPOD gekoppeld. Het Agentschap Wegen en Verkeer realiseerde 2 koppelingen: een eerste met de interne WERF-toepassing (voor de planning en opvolging van werken op gewest- en snelwegen) en een tweede voor de ontsluiting van GIPOD-data via wegenwerken.be. Ook andere partners startten een traject om eigen databanken te koppelen met het GIPOD. De realisatie van deze koppelingen wordt verwacht in de komende maanden en jaren.

Onder impuls van de VRN werd gestart met een gecoördineerde ingave van nutswerken in drie pilotsteden. In deze gebieden testen de VRN-leden een uniform proces uit om werkopdrachten en synergiën aan te maken en op te volgen met behulp van het GIPOD. Ondertussen zijn nog 3 andere pilotgebieden gedefinieerd. In 2013, vanaf de oplevering van GIPOD 2.0, zullen de nutsbedrijven volgens een instapkalender de grotere werken over het ganse Vlaamse grondgebied beginnen in te voeren.

Alle inspanningen in de operationalisering en het gebruik van het GIPOD hadden resultaat. Tegen het einde van 2012 werden meer dan 4.000 werkopdrachten en bijna 1.000 manifestaties/andere innames geregistreerd. Enkele honderden synergieaanvragen werden gelanceerd. Daaruit ontstonden enkele tientallen synergiën voor gemeenschappelijke werken. Via een koppeling met het GRB-meldingssysteem kwamen de eerste GRB-meldingen binnen.

### GIPOD 2.0

Na de afronding van de ontwikkelingen voor GIPOD 1.0 is het GIPOD-team meteen doorgestart met de ontwikkelingen van GIPOD 2.0. De focus ligt op de realisatie van de omleidingsmodule, het uitwerken van de rol aannemer in het GIPOD en het verbeteren van de conflictdetectie. In november werd een eerste tussentijdse release van GIPOD 2.0 in een testomgeving gerealiseerd. Een GIPOD 2.0 beta-release werd voorzien begin februari 2013. De oplevering van GIPOD 2 in productie is gepland rond Pasen 2013.



### 2.4.3 LOKET VOOR AUTHENTIEKE REGISTRATIE (LARA)

Het Loket voor Authentieke Registratie (LARA) is een gratis webapplicatie die met een gebruiksvriendelijke interface alle functionaliteiten aanbiedt om de CRAB-databank te onderhouden. Steden en gemeenten kunnen met behulp van LARA aan adresbeheer doen en zo hun decretale verplichtingen vervullen. LARA kan daarnaast ook gebruikt worden door alle CRAB-gebruikers om meldingen van ontbrekende of foutieve gegevens in het CRAB door te sturen. Daarnaast bevat LARA de dienst CRAB Match, deze stelt gebruikers in staat om een eigen adressenbestand te confronteren met het CRAB en te geocoderen.

Naast het Loket voor Authentieke Registratie biedt het AGIV een reeks van transactionele webservices aan die door gemeenten en/of hun softwareleveranciers ingebouwd kunnen worden in de eigen softwareomgeving. Deze oplossing biedt gemeenten de mogelijkheid om de CRAB-databank decentraal te onderhouden en toch met vertrouwde en op gemeentelijke processen afgestemde softwarepakketten te blijven werken.

### 2.4.4 BESTELAPPLICATIE GIRAF

#### TENDENSEN

Sinds 1996 stelt het AGIV diverse GIS-datasets ter beschikking. Om aan de toen groeiende vraag naar geografische informatie van bestaande, nieuwe of update-datasets te kunnen voldoen, werd in 2002 geopteerd voor de ontwikkeling van een internettoepassing: GIRAF (Geographical Information Retrieval Application for Flanders).

Sinds eind 2010 staat naast de GIRAF-toepassing ook de AGIV-Downloadtoepassing ter beschikking, die op termijn de bestelmodule GIRAF zal vervangen.

Via GIRAF kan men niet meer de GRB- noch de CRAB-producten bestellen, omdat de data realtime worden aangeboden via de AGIV-Downloadtoepassing.

GIRAF wordt dan ook minder en minder gebruikt en zal op termijn volledig vervangen worden door de AGIV-Downloadtoepassing of andere toepassingen.

#### STATISTIEKEN

GIRAF bood het afgelopen jaar 125 datasets aan. Daarvan waren er 85 enkel beschikbaar via FTP (File Transport Protocol), 36 enkel via digitale drager (cd-rom/dvd) en 4 datasets via zowel FTP als digitale drager.

Het afgelopen jaar hebben AGIV-klanten 435 reguliere bestellingen geplaatst via GIRAF. Dit is bijna een halvering ten opzichte van het aantal bestellingen in 2011 (814 bestellingen), waarbij er al een duidelijke dalende trend zichtbaar was tussen 2011 en 2010 (1.354 bestellingen in 2010).

Van de 435 bestellingen in 2012 waren slechts 49 bestellingen voor datasets op cd-rom/dvd en 386 bestellingen voor FTP-datasets. In 2012 werden merkkelijk minder cd/dvd datasets besteld dan de datasets beschikbaar via FTP. In 2011 was de verhouding nog 70% ftp ten opzichte van 30% cd/dvd, terwijl het in 2012 al 89% ftp ten opzichte van 11% cd/dvd was.

In totaal werd er in 2012 ook 1.929 keer data gedownload via de GIRAF ftp-server.

Meer informatie en cijfers over de AGIV-Downloadtoepassing zie 2.4.5 AGIV-Downloadapplicatie.

De 435 bestellingen via GIRAF in 2012 werden in 81% van de gevallen binnen de 5 werkdagen verwerkt en opgestuurd.

In het kader van de distributie en het aanbod van het AGIV via GIRAF werden het afgelopen jaar 679 mails ontvangen en beantwoord in de GIRAF-mailbox ([giraf@agiv.be](mailto:giraf@agiv.be)).

### 2.4.5 AGIV-DOWNLOADAPPLICATIE

De AGIV-Downloadapplicatie, operationeel sinds 26 november 2010, komt tegemoet aan de groeiende vraag naar een snelle en online overdracht van digitale geografische data.

Deze toepassing maakt het voor de gebruikers mogelijk om bestanden te downloaden met op vraag gemaakte geografische uitsneden van de meeste vectoriële datasets, datasetgroepen of entiteiten die door het AGIV worden aangeboden. Zo kan men de meest recente geografische data op een veel snellere manier, met een eigen versnijding voor vectordata, zonder administratieve rompslomp, zonder kosten, ... ontvangen.

In 2012 werden enkele performantieaanpassingen uitgevoerd en werd het ook mogelijk om de CRAB-adresposities realtime en met verschilbestanden te downloaden.

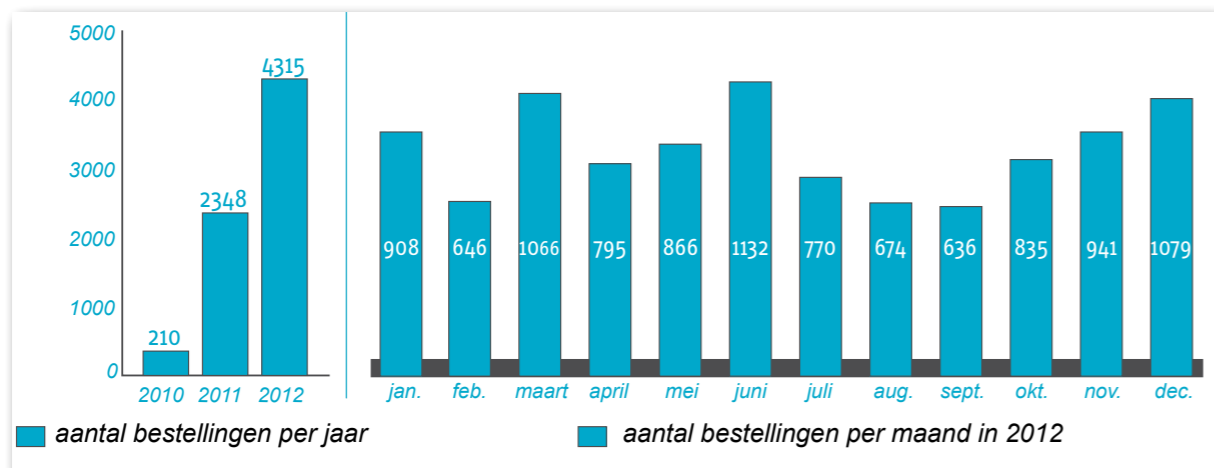
**STATISTIEKEN**

In 2012 werden 4.314 bestellingen geplaatst. Dit is een opmerkelijke stijging ten opzichte van het jaar voordien. In 2011 werden er immers 2.347 bestellingen geplaatst. Het aantal is dus bijna verdubbeld. Reden hiervoor is het toelaten van de nieuwe deelnemers GDI-Vlaanderen tot de AGIV-Downloadtoepassing. Een veel grotere groep van klanten heeft op die manier sinds eind 2011 toegang.

In onderstaande grafiek staat het aantal bestellingen sinds 26/11/2010 per jaar.

Tijdens een bestelling kan een klant meerdere producten aanvragen, in 2012 werden 9.792 producten besteld. Ook hier kan men spreken van een sterke stijging ten opzicht van het jaar voordien, toen werden er 5.815 producten besteld.

In onderstaande grafiek staat het aantal bestelde producten per maand in 2012.



De volgende producten zijn de meest bestelde producten in 2012 (top 10) (waarbij wel moet vermeld worden dat voor GRBcad een klant enkel een gemeente als versnijding kan kiezen, hierdoor loopt het aantal bestelde GRBcad's snel op indien een klant meer dan alleen een gemeente wenst (bijvoorbeeld een provincie of het Vlaams gewest)).

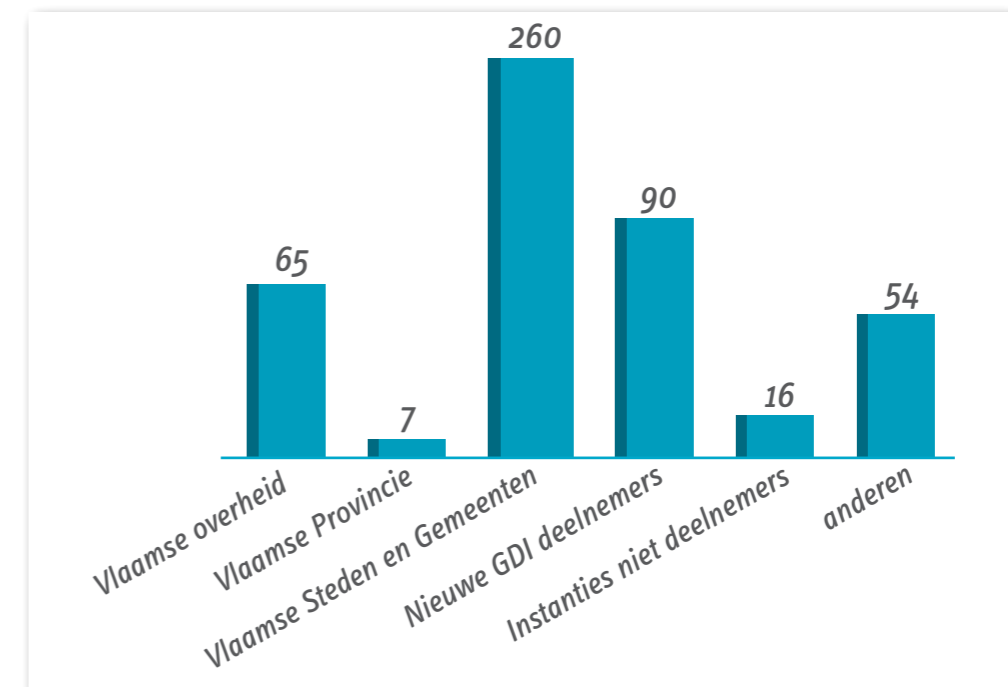
Ook het aantal keer dat een dataset geactualiseerd wordt, moet mee in rekening gebracht worden. Zo werd het GRBgis ongeveer wekelijks geactualiseerd in 2012, waardoor er ook wekelijks veel bestellingen op deze dataset geplaatst werden. CADMAP en de NAVSTREETS-producten worden maar 1x per jaar geactualiseerd en CRAB-adresposities en CRAB-stratenlijst zijn realtime producten en worden dus continu geactualiseerd.

DATASET	%
GRBcad	22
GRBgis	21
CRAB adresposities	7
CADMAP	4
Grootschalige orthofotomozaïeken	3
CRAB stratenlijst	3
NAVSTREETS (native) Vector	2
Gebieden met recht van voorkoop, ruimtelijke ordening	2
Woonvernieuwings- en woningbouwgebieden	1
NAVSTREETS Raster	1

**KLANTEN**

In 2012 was de AGIV-Downloadtoepassing toegankelijk voor een grotere groep van klanten dan het jaar voordien. Naast de voormalige deelnemers GIS-Vlaanderen (Vlaamse overheid, Vlaamse provincies en Vlaamse steden en gemeenten) kunnen sinds eind 2011 ook de nieuwe deelnemers GDI-Vlaanderen de beschikbare data bestellen via de AGIV-Downloadtoepassing. Daarnaast werd de toepassing opengesteld voor niet-deelnemers wat betreft de GRB- en de CRAB-producten. Zo kunnen alle hulpdiensten (ook de niet-Vlaamse hulpdiensten) gratis het GRB bekomen bij het AGIV. Organisaties kunnen nu ook, na het afsluiten van bepaalde licenties afhankelijk van hun beoogde doel, de CRAB-producten realtime downloaden via de AGIV-Downloadtoepassing. Hierdoor is het aantal klanten van de AGIV-Downloadtoepassing gestegen, van 299 in 2011 naar 492 klanten in 2012.

In onderstaande grafiek staat het aantal klanten per organisatietype. Zo toont de grafiek ons dat de Vlaamse steden en gemeenten in 2012 nog steeds de grootste groep klanten van de AGIV-Downloadtoepassing waren.



### 2.4.6 GDI-VLAANDEREN METADATA

In 2012 werd verder gewerkt aan de vernieuwing van de metadata-architectuur.

Gezien het belang van metadata bij:

- de verspreiding van artikelen;
- het aanbieden van GDI-Vlaanderen zoekdiensten;
- de opbouw van het geoportaal;
- het aanbieden van INSPIRE-conforme metadata aan het Nationaal Geoportaal en het INSPIRE-geoportaal,

wordt ernaar gestreefd om een INSPIRE-conforme update van de bestaande metadataviewer en editeertoepassing beschikbaar te stellen tegen juni 2013.

Eind 2011 werd een project opgestart voor het opzetten van een nieuw metadata-beheersysteem en bijbehorende zoekdiensten voor het aanbieden van GDI-Vlaanderen en INSPIRE-metadata. In navolging van andere Europese lidstaten werd gekozen voor het GeoNetwork open source platform voor de implementatie. Het bestaande pakket wordt in opdracht van het AGIV verder uitgebreid om volledige conformiteit met de INSPIRE-richtlijn en de GDI-Vlaanderen richtlijn na te streven. Daarnaast wordt ten behoeve van de GDI-Vlaanderen partners een workflow uitgewerkt die hen ondersteunt bij het aanmaken en beheren van metadata. De resultaten van deze opdracht worden terug als open source aangeboden. Op deze manier heeft zowel de GDI-Vlaanderen gemeenschap als de lokale en internationale geo-gemeenschap gratis toegang tot dit INSPIRE-conforme metadata-beheerplatform.

De centrale zoekdienst biedt dataset- en servicemetadaten aan de Europese Commissie, afkomstig van het AGIV-hoofdknooppunt en het DOV-medioknooppunt. Het project loopt verder tot halfweg 2013. Tijdens de doorloop van dit project werd het bestaande technische GDI-Vlaanderen-voorschrift voor metadata v3.0 aan een evaluatie onderworpen en werd beslist om dit voorschrift aan te passen op volgende punten.

- Er werden nog een beperkt aantal onvolkomenheden opgelost.
- Gezien het beperkte aantal bijkomende metadata-elementen ten behoeve van GDI-Vlaanderen ten opzichte van de verplichte INSPIRE-metadata-elementen, werd beslist om het GDI-Vlaanderen profiel te definiëren als 'Best Practices' richtlijn eerder dan als verplichting.
- Om de drempel voor aanmaak van metadata te verlagen, moeten metadata van geodata die niet onder de INSPIRE-richtlijn vallen, enkel voldoen aan de vereisten van de ISO19115 metadata-standaard.
- Voor metadata van geodata die toegevoegd is aan de GDI wordt verwacht dat deze voldoen aan de GDI-Vlaanderen Best Practices (die meteen ook INSPIRE-conform is).
- Het AGIV is ook actief betrokken geweest in het nationale metadata-overleg. Twee metadata-experten werden door het AGIV afgevaardigd naar dit overleg en hebben Vlaanderen vertegenwoordigd bij het opstellen van een nationaal metadataprofiel en een visie voor de decentrale aanmaak en ontsluiting van metadata in functie van de INSPIRE-richtlijn.

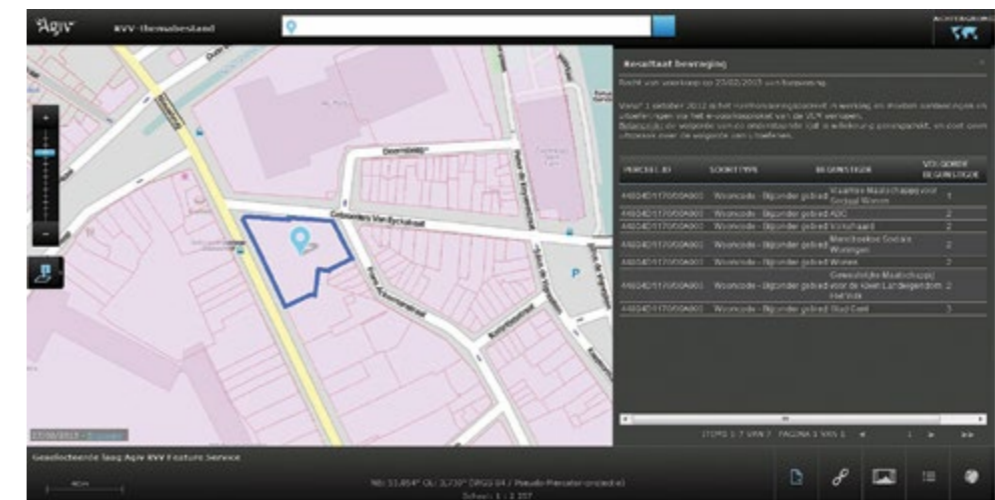
### 2.4.7 GEOGRAFISCH THEMABESTAND 'VLAAMSE VOORKOOPRECHTEN' (RVV-THEMABESTAND)

Opdat de begunstigden van Vlaamse voorkeuren of hun leverancier RVV-records onder de vorm van een XML-bestand zouden kunnen opladen in het RVV-themabestand, heeft het AGIV de RVV-webtoepassing ontwikkeld. Via de XML-conversie- en validatietoepassing kunnen de begunstigden hun CSV of DBF converteren naar een XML-bestand, klaar om op te laden in het RVV-themabestand via de RVV-webtoepassing. In 2012 legde het AGIV de laatste hand aan beide toepassingen alsook aan de interne RVV-admintoeppassing, vooraleer deze in productie gingen in september 2012. Het AGIV biedt ook een transactionele webservice aan voor de grotere leveranciers.

Alvorens toegang te krijgen tot de RVV-webtoepassing, moeten de begunstigden zich registreren bij het AGIV en een leverancier aanduiden (zichzelf of een derde partij). Zo werden in 2012 310 unieke begunstigden en 253 unieke leveranciers geregistreerd.

Eind 2012 telde het RVV-themabestand ongeveer 2.560.000 actieve RVV-records opgeladen door 174 unieke leveranciers.

Het geografisch themabestand 'Vlaamse voorkeuren' werd op 30 september 2012 aan het grote publiek bekendgemaakt via het nieuwe geoloket 'RVV-themabestand'. Via deze weg kan elke burger nagaan of er al dan niet een Vlaams voorkeuren rust op een bepaald perceel. In het laatste kwartaal van 2012 werd dit geoloket 17.000 keer geraadpleegd.



### 2.4.8 GRB-MELDINGSSYSTEEM

De voormalige deelnemers aan GIS-Vlaanderen en de nutsbedrijven melden GRB-afwijkingen aan het AGIV via het GRB-meldingssysteem. Dit zijn situaties waar de gegevens in de GRB-databank de terreinsituatie niet (langer) conform de GRB-specificaties weergeven, door terreinmutaties, fouten of onvolledigheden in het GRB. De GRB-afwijkingen worden door het AGIV gecontroleerd. Enkel de gevalideerde afwijkingen worden opgenomen in de anomalieëndatabank. De terreinupdate van het GRB wordt door deze anomalieën aangestuurd.

In 2012 werden 110.168 GRB-afwijkingen gemeld, gemiddeld 27.542 per kwartaal. Van het totale aantal gemelde afwijkingen werden er 4.709 afgekeurd, dit is ongeveer 4%. De meerderheid van de afwijkingen (93%) werd door het AGIV gemeld. Het zijn voornamelijk gebouwmutaties op privaat domein. Een groot deel van deze interne afwijkingen is het resultaat van de processen 'opsporen van mutaties op basis van recent beeldmateriaal' en 'opsporen van mutaties via CADMAP'. De overige 7% van de afwijkingen werd door externe melders gemeld, voornamelijk lokale besturen. Deze afwijkingen bevatten belangrijke informatie over mutaties op het openbare domein. 87% van de gemeenten waarvoor in 2012 een terreinupdate werd uitgevoerd, slaagde erin om de meldingsprocedure toe te passen vóórdat de bijhoudingskartering van start ging.



#### 2.4.9 MOBILEMAPPING ONLINE VIEWER (BROWSER APPLICATIE)

Sinds 26/01/2012 wordt de hosting van de mobilemappingbeelden waargenomen door de Beeldverwerkingsketen GDI-Vlaanderen (BVK).

De mobilemapping-dienstverlening vanuit de Beeldverwerkingsketen verloopt via de federated security van AGIV (a). Er wordt aan de gemachtigde gebruikers zowel een browser applicatie (b) (<https://mobilemapping.agiv.be/pano/>), als data hosting services via WMS & WFS interfaces ([BVK-MMservice\\_ICD\\_v01.pdf](#)) aangeboden.

Meer informatie over de BVK dienstverlening kunt u vinden op de AGIV webpagina : <http://www.agiv.be/gis/diensten/?catid=139>

## 2.5 WEBSERVICES

### 2.5.1 WS CRAB

De CRAB-webservice biedt online de relationele informatie uit het CRAB aan en ontsluit informatie van een subset van de entiteiten uit de CRAB-databank.

### 2.5.2 CRAB-TOOLS

De CRAB-tools service biedt een reeks van hulpmethoden aan die het mogelijk maken om met behulp van gegevens uit de CRAB-databank toepassingen voor geocodering te ontwikkelen. Voor elk ingegeven adres zoekt CRAB-tools in een eerste stap het overeenkomstige CRAB-adres op in de CRAB-databank. In een tweede stap wordt de positie van het adres opgezocht.

### 2.5.3 GRB-RAADPLEEGDIENSTEN

In 2012 heeft het AGIV vier nieuwe GRB-webservices ter beschikking gesteld. Deze vormen een essentiële schakel in de ontsluiting van het GRB. Ze laten immers toe om de bijgewerkte gegevens zeer snel bij de klant te brengen. Momenteel worden deze diensten nog als test onbeveiligd beschikbaar gesteld.

De dienst 'GRB-basiskaart' richt zich naar de brede groep van gebruikers zonder enige voorkennis van het GRB. Een cartografisch kant-en-klare GRB-basiskaart wordt gevisualiseerd volgens voorgedefinieerde parameters. De 'GRB-raadpleegdienst' bevat verschillende kaartlagen met de GRB-gegevens en is bedoeld voor de professionele GDI-gebruikers. Daarnaast werden ook twee tegelgebaseerde diensten (TMS/WMTS) beschikbaar gesteld om de gebruikerservaring te optimaliseren.



### 2.5.4 GENERIEKE GEOPUNT-DIENSTEN

Er is vraag naar locatiegebonden dienstverlening door het beleid en de gebruikers. Om het aanbod te verruimen en met een lage drempel te ontsluiten naar een breed publiek, werd in 2012 het voorstel gedaan om informatie ook te gaan ontsluiten als POI-objecten (Point of Interest) in functie van een voor de gebruiker interessante locatie. Het verruimen van de geometrische definitie van een POI, door ook polygonen en lijnen als primitieve toe te laten, opent perspectieven naar het mogelijke POI-aanbod (percelen, wandelpaden, rivieren, gebouwen, ...). Op lange termijn kan via dit principe een objectendatabank opgebouwd worden die ontsloten wordt via eenzelfde interface en beschreven wordt door eenzelfde model. Dit generieke model impliceert de mogelijkheid tot aggregatie van informatie uit verschillende bronnen. Daarnaast kan deze POI-benadering een belangrijke rol spelen bij het introduceren van unieke en betekenisvolle identificatoren die via een gestandaardiseerde notatie, die afgestemd is op gangbare webcommunicatiestandaarden (http protocol, REST, ...), toelaten om dataresources (objecten of features) rechtstreeks aan te spreken.

Rond de Vlaamse authentieke bron voor adressen (CRAB) werden door het AGIV al enkele diensten ontwikkeld die het mogelijk maken een adres op te zoeken en te voorzien van een georeferentie (locatie) op een geautomatiseerde manier. Op basis van deze diensten kan er geleidelijk aan een overheidsdatabank opgebouwd worden van POI's.



De POI's zullen eveneens in de geolocalisering-dienst van het AGIV aangesproken worden, zodat een gebruiker rechtstreeks naar een POI-locatie kan navigeren.

Voor het POI-bestand wordt in 2013 een productontwikkelingstraject opgezet dat nieuwe producten in de markt zet voor een breed gebruik (web, mobiele gebruikers, GPS-gebruikers, ...). In het vervolgtraject worden diensten opgezet voor het beveiligd en onbeveiligd toevoegen van POI's (use case generieke melding via POI / use case decentraal POI-beheer), het importeren en exporteren van POI's (wandelpaden, fietspaden, GPS-coördinaten) en online geocoderen.

De geolocator-service werd in 2012 opengesteld en kan zonder beveiliging gebruikt worden. De ontwikkeling van de POI-service is in 2012 gestart en zal tegen eind 2013 volledig operationeel zijn. De geolocator service laat toe om een CRAB-adres op te zoeken aan de hand van adresinformatie of een coördinaat, en zijn ligging te bepalen. Deze service suggereert een lijst met mogelijke adressen op basis van een volledig of gedeeltelijk opgegeven adres of perceel. In het antwoord van de service zit een adres vervat evenals de omhullende rechthoek en de centroiden in zowel Lambert72- als WGS84-coördinaten op basis van de authentieke registratie in de CRAB databank. De geolocator is een REST-service en daarom gemakkelijk bruikbaar in webapplicaties.

## 2.5.5 INSPIRE-SERVICES

De INSPIRE-richtlijn en de bijbehorende uitvoeringsbepalingen verplichten de lidstaten om in 2011 de INSPIRE-datasets die vallen onder bijlagen I en II van de richtlijn te ontsluiten via zoek- en raadpleegdiensten conform aan INSPIRE, en in 2012 via INSPIRE conforme overdrachtdiensten (downloaddiensten).

### GDI-VLAANDEREN ZOEKDIENTEN (DISCOVERY SERVICES) CONFORM AAN INSPIRE

Momenteel worden binnen de Vlaamse GDI twee zoekdiensten aangeboden conform aan INSPIRE. In de zoekdienst 'Databank Ondergrond Vlaanderen' (DOV) worden 130 INSPIRE-conforme metadatasets aangeboden die hoofdzakelijk geologische datasets en services beschrijven. De AGIV-zoekdienst doet, in afwachting van de verdere uitbouw van de Vlaamse GDI, eveneens dienst als GDI-Vlaanderen en INSPIRE-knooppunt. De AGIV-zoekdienst biedt 545 INSPIRE-conforme metadatasets aan, die de binnen GDI-Vlaanderen beschikbare datasets en services beschrijven. De metadata in de DOV-zoekdienst wordt door de AGIV-zoekdienst geoogst. Hierdoor wordt een centrale toegang tot de binnen GDI-Vlaanderen beschikbare metadata mogelijk gemaakt. De metadata kunnen bevroegd en geraadpleegd worden aan de hand van de aangeboden webinterfaces.

KNOOPPUNT	URL
AGIV -toepassing	<a href="http://metadata.agiv.be/geonetwork/">http://metadata.agiv.be/geonetwork/</a>
AGIV -zoekdienst	<a href="http://metadata.agiv.be/geonetwork/srv/nl/csw?">http://metadata.agiv.be/geonetwork/srv/nl/csw?</a>

Tabel 1 : Overzicht van de beschikbare INSPIRE-zoekdiensten

In 2013 zal naast de al beschikbare zoekdiensten van DOV en het AGIV een bijkomende zoekdienst opgezet worden als onderdeel van Geopunt, het portaal van GDI-Vlaanderen. Deze zoekdienst zal een volledig overzicht geven van de beschikbare geografische data en services binnen de Vlaamse GDI.

### INSPIRE-CONFORME GDI-VLAANDEREN RAADPLEEGDIENSTEN (VIEW SERVICES)

Het AGIV stelt zeven raadpleegdiensten ter beschikking, die 22 INSPIRE-datasets aanbieden, gegroepeerd volgens INSPIRE Annex I & II -thema's.

Deze raadpleegdiensten zijn conform aan INSPIRE en GDI-Vlaanderen en [publiek beschikbaar](#).

KNOOPPUNT	INSPIRE-THEMA	INSPIRE-ANNEX
AGIV	<a href="#">Administratieve eenheden</a>	I
AGIV	<a href="#">Adressen</a>	I
AGIV	<a href="#">Beschermd gebied</a>	I
AGIV	<a href="#">Bodemgebruik</a>	II
AGIV	<a href="#">Hydrografie</a>	I
AGIV	<a href="#">Orthobeeldvorming</a>	II
AGIV	<a href="#">Hoogte</a>	II

Tabel 2 : Overzicht van de beschikbare INSPIRE-raadpleegdiensten

KNOOPPUNT	INSPIRE-THEMA	GEMIDD. REQUESTS/MAAND
AGIV	Administratieve eenheden	221250
AGIV	Adressen	15000
AGIV	Beschermd gebied	16875
AGIV	Bodemgebruik	3000
AGIV	Hydrografie	17100
AGIV	Orthobeeldvorming	13500
AGIV	Hoogte	428500

Tabel 3: Aantal requests per week per INSPIRE-raadpleegdienst

Naarmate de INSPIRE-dataspecificaties verder vorm krijgen, zullen bijkomende raadpleegdiensten aangeboden worden voor datasets die onder annex III van de INSPIRE-richtlijn vallen. Veelgebruikte referentielagen zullen eveneens aangeboden worden als tegelgebaseerde diensten, zodat ook onder hoge belasting aan de nodige performantievereisten kan voldaan worden. Momenteel worden de orthofoto's en het Grootchalig Referentiebestand (GRB) door het AGIV al aangeboden als WMTS (OGC Web Map Tile Service) en TMS (OSGeo Tile Map Service).

### OVERDRACHT OF DOWNLOADDIENSTEN

Conform de INSPIRE-richtlijn dienden tegen 28 december 2012 downloaddiensten van datasets uit de Annex I en II thema's beschikbaar te zijn.

#### INSPIRE voorziet 2 types downloaddiensten:

**Non-direct Download:** de mogelijkheid tot het downloaden van bestanden (gml, shapefile, ...). Volgens INSPIRE moet de metadata van deze downloaddienst beschreven worden. In de bijbehorende technische richtlijn wordt aangegeven dat deze metadata kan beschreven worden in een ATOM feed om naast de benodigde metadata ook de benodigde service methoden te voorzien (Get Download Service Metadata, Get Spatial Data Set, Describe Spatial Data Set, Link Download Service). Dit werd besproken in het nationaal metadata overleg en het Brussels Hoofdstedelijk Gewest heeft het initiatief genomen om deze functionaliteit te laten implementeren in Geonetwork, de software die Vlaanderen en Brussel gebruiken voor de metadatacatalogoog en diensten. Geonetwork zal automatisch zo een INSPIRE ATOM feed aanbieden voor datasets die als een downloadbaar bestand worden aangeboden.

**Direct Access Download:** directe toegang tot de data met de mogelijkheid om de dataset dynamisch geometrisch en op attributen te bevragen zodat een subset van de data kan bekomen worden. Hiervoor wordt in de technische richtlijn de OGC WFS (Web Feature Service) naar voor geschoven voor een mogelijke implementatie. De metadata van de service en de aangeboden data wordt in de WFS metadata (service metadata) beschreven en via de metadata catalogoog (CSW - Catalog Service for the Web, in ons geval geïmplementeerd aan de hand van Geonetwork) aangeboden.

Momenteel worden de datasets op verschillende manieren aangeboden. Voor het thema "Geologie" wordt door DOV (Databank Ondergrond Vlaanderen) een INSPIRE Direct Access Download dienst aangeboden conform het WFS-profiel. Het AGIV biedt voor de andere thema's in Annex I en II momenteel een Non-direct Download dienst aan via de GIRAF en Download toepassingen. Deze toepassingen zijn niet volledig INSPIRE conform omdat de vereiste metadata voor de toepassingen niet INSPIRE conform beschreven werden. Momenteel herwerkt de werkgroep voor de uitwerking van de technisch richtlijn voor de INSPIRE Download Service het Non-Direct Download profiel. Als de laatste hand gelegd is aan de update van deze richtlijn, kan de INSPIRE ATOM feed correct in Geonetwork geïmplementeerd worden en kan deze situatie in 2013 rechtgezet worden. In afwachting van de aangepaste richtlijn is de capaciteit tot download aanwezig, maar is de conformiteit van de beschikbare download dienst nog niet in orde.

In 2012 werd het initiatief gelanceerd om een subwerkgroep van de GDI-Vlaanderen werkgroep op te richten die als opdracht heeft om een richtlijn voor de GDI-Vlaanderen downloaddienst uit te werken.

In deze subwerkgroep zullen de vereisten voor deze dienst vastgelegd worden, zal een richtlijn opgesteld worden voor beide scenario's en wordt het implementatietraject opgevolgd en begeleid. Het ATOM feed scenario wordt nu al meegenomen in het implementatietraject van de metadatacatalogoog, die in Q2 2013 operationeel zal zijn.

### 2.5.6 GDI-VLAANDEREN TESTBED

Het testbed werd in 2012 verder onderhouden en uitgebouwd. Er werd regelmatig gerapporteerd aan de hand van blogs over de voortgang van de verschillende projecten (raadpleegdiensten, zoekdiensten, CRAB, security, viewers). De GDI-viewer en de GRB-publieksviewer werden in bètaversie op het testbed beschikbaar gesteld en de INSPIRE-raadpleegdiensten werden standaard toegevoegd aan de GDI-viewer.

Het GDI-Vlaanderen testbed zal in de toekomst verder uitgebouwd worden binnen het Vlaamse geoportaal als kennisdelingsplatform met volgende doelstellingen:

- Nieuwe ontwikkelingen aanbieden in test zodat gebruikers en bedrijven de mogelijkheid krijgen met deze ontwikkelingen aan de slag te gaan en ervaring op te doen.
- Een communicatieplatform beschikbaar stellen voor mensen die met dezelfde problematiek/materie bezig zijn, om samen na te denken en feedback te geven zodat nieuwe ontwikkelingen kunnen evolueren naar meer maturiteit.
- Ontwikkelaars en geo-experten laten kennismaken met gestandaardiseerde services (W3C, Oasis, ISO TC211, enz.) en GDI- en INSPIRE-implementaties.
- Captatie van gebruikersbehoeften.
- Input en feedback door de gebruikersgemeenschap bij het opstellen van de technische GDI-Vlaanderen voorschriften.

The screenshot shows the AGIV website interface. At the top, there is a search bar and navigation links for 'Home' and 'Contact'. Below the search bar, there is a navigation menu with 'Home', 'Projecten', 'Blog', and 'Voorbeelden'. The main content area is titled 'GDI-Vlaanderen testbed'. It contains a paragraph of text describing the testbed and a login prompt that says 'U bent niet aangemeld.' with a user icon. Below the login prompt, there are links for 'Aanmelden', 'Nog niet geregistreerd?', and 'Waarom registreren?'.

In 2012 werd aan het testbed een project toegevoegd betreffende de nieuwe beveiligingsoplossing die het AGIV opbouwt om de toegang tot de AGIV-toepassingen en de GDI mogelijk te maken. Het AGIV Security Framework laat toe om op een eenvoudige manier de AGIV-services, beveiligd met WS-Federation op te roepen. Downloads van het framework zijn beschikbaar voor zowel JAVA- als .NET-ontwikkelomgevingen. In 2012 werd het gebruikersbeheersysteem van Eandis aangesloten op het toegang- en gebruikerbeheer van het AGIV. Hierdoor kunnen Eandis-medewerkers transparant gebruikmaken van de diensten en toepassingen van het AGIV aan de hand van hun Eandis-gebruikersaccount. Aansluitingen met ondermeer de systemen van de Vlaamse overheid (ACM/IDM), Mercator, Infrac, Lokale Politie, Aquafin en Integan zijn in voorbereiding. Om de authenticatie op basis van eID te ondersteunen, werd in 2012 de koppeling met de Federale Authenticatie Service (FAS) gerealiseerd in testomgeving. Deze zal in 2013 in gebruik genomen worden, waardoor de gebruikers in de toekomst met hun eID kunnen aanloggen. Aan de applicatiekant werden in 2012 volgende toepassingen ontsloten via dit systeem: LARA, Recht van voorkoop, Download, Mobile Mapping, GIPOD. In 2013 zal deze lijst onder andere verder aangevuld worden met: Metadata, Geopunt en KLIP.



Eind 2012 werd via het testbed ook de bèta-portaal [geopunt.be](http://www.geopunt.be) aangekondigd. Geopunt is de centrale toegangspoort tot geografische overheidsinformatie, en het uithangbord van het samenwerkingsverband voor geografische informatie in Vlaanderen (GDI-Vlaanderen). Het portaal richt zich met een uitgebreid data-, diensten- en toepassingsaanbod naar een breed en divers publiek. De bèta-versie van Geopunt is bereikbaar via <http://www.geopunt.be/>.

## 2.6 AGIV EN STANDAARDEN

Investering in de ontwikkeling en het gebruik van standaarden (bijvoorbeeld door middel van testbeds) en implementatie verdient zich snel terug door de toename van het dataverkeer en de creatie van toegevoegde waarde.

Standaarden beschrijven een model (data, metadata, coördinaat-referentiesysteem, ...) of een interface (dienst). Omdat de structuur van de data gekend is en steeds dezelfde, kunnen data van hetzelfde type die afkomstig zijn uit verschillende bronnen, toch samen gebruikt worden zonder bijkomende verwerking. Doordat bijvoorbeeld in de INSPIRE-specificaties niet enkel de structuur beschreven wordt, maar ook de voorstellingswijze, worden deze data ook op dezelfde manier voorgesteld (bijvoorbeeld water = blauw; bos = groen) en worden interpretatiefouten of classificatiefouten geminimaliseerd.

Door het gebruiken van gestandaardiseerde interfaces kunnen klant-toepassingen diensten van verschillende leveranciers generisch consumeren en kan de verwerking automatisch (machine-machine) verlopen. Standaarden garanderen de interoperabiliteit van data en diensten, waardoor kostenefficiënt kan gewerkt worden. Indien voor elke dataset en dienst een specifieke structuur of interface moet ondersteund worden, zou de integrerende meerwaarde van GIS zeer beperkt en zeer duur zijn. Aangezien dit nog vaak het geval is, is er nood aan standaardisatie.

### STANDAARDISATIE

In 2012 positioneerde het AGIV zich verder in de wereld van de standaardisatie. Het AGIV is lid van het NBN-spiegelcomité van ISO TC211 en CEN TC 287. Dit spiegelcomité volgt de activiteiten op de voet van deze twee technische werkgroepen (Technical Committees) van de internationale en Europese standaardisatie-organisaties omtrent geo-standaarden. Hierdoor kan het AGIV deels mee beslissen in het standpunt van België binnen deze besluitvorming.

Het AGIV is ook lid van het Open Geospatial Consortium, kortweg het OGC. Deze organisatie is internationaal de meest actieve standaardisatie-organisatie. Door dit lidmaatschap heeft het AGIV inzage in de standaarden die in ontwikkeling zijn en kan het AGIV ook deelnemen aan testbeds en interoperabiliteitsprojecten binnen het OGC. Zo neemt het AGIV onder meer deel als waarnemer van het project omtrent authenticatie (IE Auth). De standaarden die door het OGC worden opgesteld, worden vaak overgenomen door andere instanties zoals ISO en CEN.

In 2012 heeft het AGIV:

- de relevante ISO- en OGC-standaarden opgevolgd en waar mogelijk toegepast;
- geparticipeerd in nationale, Europese en internationale werkgroepen en de GDI-Vlaanderen gemeenschap hierover geïnformeerd;
- de voortgang van de implementatie van de INSPIRE-richtlijn opgevolgd;
- het Nationaal Contactpunt voor INSPIRE waargenomen;
- vertegenwoordigers afgevaardigd in INSPIRE-Comitology (het adviescomité voor nieuwe INSPIRE implementatie richtlijnen) en de IOC Task Force (de werkgroep die technische richtlijnen uitwerkt). Het AGIV heeft dus actief bijgedragen in het proces van het opstellen van dataspecificaties (werkgroepen) en technische richtlijnen (IOC TF Network Services & Architecture);
- geparticipeerd in het nationaal metadata-overleg (zie 2.4.6);
- een project opgestart omtrent de implementatie van een Point of Interest-model gebaseerd op de bestaande W3C en OGC initiatieven;
- een aanzet gegeven tot het opbouwen van een META-GDI-richtlijn, waarbinnen de concepten vastgelegd worden voor het opzetten van unieke identificatoren, registers en objectclassificaties voor de diversiteit aan bronmateriaal (codelijsten, data, metadata, ...) binnen de Vlaamse GDI. De META-GDI heeft een holistische benadering ten aanzien van het beschikbare bronmateriaal en streeft ernaar een globaal overzicht en een laagdrempelige toegang te verschaffen tot de beschikbare informatie voor een breed publiek.



#### OVERZICHT VAN DE STANDAARDEN EN RICHTLIJNEN DIE IN 2012 GEBRUIKT WERDEN:

**Data:** ISO19136 (GML), OGC OpenGIS® Geography Markup Language (GML) Implementation Specification, CRAB aanbeveling, ISO 14285 (GDF - Intelligent Transport Systems - Geographic Data Files), W3C - Points of Interest Core (draft 2012), INSPIRE Guidelines for encoding of spatial data (D2.7), version 3.2.

**Metadata:** ISO19115 (metadata voor datasets en datasetseries), ISO19110 (Objectencatalogus), ISO19119 (metadata voor services), ISO19139 (XML encoding voor metadata), INSPIRE Metadata Implementing Rule, Technisch GDI-Vlaanderen voorschrift voor metadata

**Diensten:** ISO19128 (WMS), ISO19142 (WFS), OGC OpenGIS® Catalog Services Implementation Specification, OGC OpenGIS® Web Map Service Implementation Specification, OGC OpenGIS® Web Feature Service Implementation Specification, OGC OpenGIS® Filter Encoding Implementation Specification, OGC OpenGIS® Styled Layer Descriptor Implementation Specification, INSPIRE Technical Guidance for the implementation of View services, INSPIRE Technical Guidance for the implementation of discovery services, Technisch GDI-Vlaanderen voorschrift voor raadpleegdiensten, Discussion paper on INSPIRE registers, version 0.10, INSPIRE Generic Conceptual Model (D2.5), version 3.3, ebXML Registry Information Model v3.

## 2.7 RELEASES DATASETS

In 2012 stelde het AGIV volgende datasets beschikbaar via GIRAF en de AGIV-Downloadtoepassing.

### 2.7.1 GRBGIS EN GRBCAD

- 627 initiële of bijgewerkte producten.

### 2.7.2 CRAB-PRODUCTEN

Sinds 2011 was het via de AGIV-Downloadtoepassing mogelijk bepaalde CRAB-producten (CRAB-stratenlijst en xGRAB) op vraag (zowel geografisch als temporeel) uit de CRAB-databank te genereren.

In 2012 werd dat ook mogelijk gemaakt voor de CRAB-product CRAB-adresposities en werd het nieuwe product CRAB-Adreslijst uitgebracht (ter vervanging van CRAB Light).

Concreet wil dit zeggen dat de gegevens actuele informatie bevatten uit de CRAB-databank op het moment van de aanvraag/bestelling.

### 2.7.3 ORTHOFOTO'S

De inwinning van de middenschalige orthofotomozaïeken wordt sinds 2012 georganiseerd in 10 opdrachtzones die elk overeenstemmen met de oppervlakte van een halve provincie. Daarnaast gebeurt de overdracht door middel van bestanden in JPEG2000-formaat en dit enkel nog via download en FTP. Er is niet langer per provincie een globaal product met een resolutie van 1m beschikbaar.

- Orthofoto's, middenschalig, kleur, provincie Limburg - Noord, opname 2012
- Orthofoto's, middenschalig, kleur, provincie Vlaams-Brabant - West, opname 2012
- Orthofoto's, middenschalig, kleur, provincie Vlaams-Brabant - Oost, opname 2012
- Orthofoto's, middenschalig, kleur, provincie Antwerpen - Oost, opname 2012





#### 2.7.4 RECHT VAN VOORKOOP AFBAKENINGSBESTANDEN:

- Gebieden met recht van voorkoop, natuureservaten – versie 2012.01 en een correctieversie hierop.
- Gebieden met recht van voorkoop, ruimtelijke ordening, versie 2012.01, versie 2012.02, versie 2012.03, versie 2012.04, versie 2012.05 en versie 2012.06
- Gebieden met recht van voorkoop, nv De Scheepvaart, toestand 21/03/2012
- Gebieden met recht van voorkoop, VEN-gebieden, toestand 17/05/2012
- Woonvernieuwings- en woningbouwgebieden, toestand 26/08/2011 en correctie 20/08/2012
- Gebieden met recht van voorkoop, Waterwegen en Zeekanaal nv, versie 01/10/2012

#### 2.7.5 LANDBOUWGEBRUIKSPERCELEN 2008, 2009 EN 2010

De datasets die het Agentschap voor Landbouw en Visserij jaarlijks inventariseerde, worden sinds januari 2012 verdeeld door het AGIV. De inventarisatie van de jaren 2008, 2009 en 2010 werd in 2012 uitgegeven. De volgende jaren worden toegevoegd aan deze datasetreeks telkens ze verwerkt zijn bij het Agentschap voor Landbouw en Visserij.

De datasets bevatten de geografische informatie van de percelen die in landbouwgebruik zijn op de uiterste indieningsdatum van de verzamelaanvraag dat jaar. Deze inventarisatie kadert in een procedure om rechtstreekse EU-steun, steun voor agromilieumaatregelen of andere plattelandsmaatregelen in het kader van de plattelandsontwikkeling te bekomen of om te voldoen aan de aangifteplicht in het kader van het mestdecreet. De inventaris omvat onder meer ook poelen, houtkanten, erven met stallen en gebouwen.



Landbouwgebruikspcelen



Navstreets raster+ haltes en reiswegen De Lijn

#### 2.7.6 OVERIGE RELEASES:

- NAVSTREETS (native) Vector 2011.3
- NAVSTREETS Raster 2011.3
- Transportnetwerk (NAVTEQ – GIS-Vlaanderen) 2011.3
- Atlas van de woonuitbreidingsgebieden, 2012.01
- Groenkaart Vlaanderen 2010
- Digitale boswijzer Vlaanderen 2010
- Grenzen van polders, toestand 01/05/2012
- Grenzen van wateringen, toestand 01/05/2012
- VEN en IVON, toestand 17/05/2012
- Vlaamse Hydrografische Atlas (VHA) waterlopen en zones, toestand 20 april 2012, 28 augustus 2012, 09 november 2012 en 07 december 2012 en versie 07/10/2011
- Haltes en Reiswegen De Lijn, toestand 06/06/2012 en 01/12/2012
- Recent overstroomde gebieden, versie 27/06/2012
- CADMAP (AGIV), toestand 1/1/2012
- Grootchalige orthofotomozaïeken: er werden 36 nieuwe mozaïeken in de loop van 2012 ter beschikking gesteld, is nu gebiedsdekkend.
- Referentielijst Begunstigde Vlaams voorkeurrecht, versie 31/03/2012, versie 05/04/2012, versie 08/06/2012, versie 31/07/2012, versie 26/09/2012, versie 12/10/2012
- Referentielijst Beheerders, versie 17/10/2012
- Referentielijst Soorttype Vlaams voorkeurrecht, versie 31/07/2012

In 2012 heeft het AGIV volgende datasets beschikbaar gesteld via de geoloketten en niet via GIRAF of de AGIV-Downloadtoepassing:

- Speelzones in bossen en natuureservaten, versie 2012 – toestand 01/04/2012

## 2.8 GEOPUNT



Geopunt wordt de centrale toegangspoort tot geografische overheidsinformatie, en het uithangbord van het samenwerkingsverband voor geografische informatie in Vlaanderen (GDI-Vlaanderen). Het portaal richt zich met een uitgebreid data-, diensten- en toepassingsaanbod naar een breed en divers publiek. Van burgers op zoek naar een geschikte bouwgrond tot de GIS-coördinator of het studie bureau die een milieustudie wensen uit te voeren. Het geoportaal maakt laagdrempelig gebruik van geografische informatie door zowel overheidsinstanties, burgers, organisaties als bedrijven mogelijk. Maatschappelijk relevante geografische gegevens en diensten worden op een slimme en gebruiksvriendelijke wijze bijeengebracht. Alle componenten (metadatacatalogoog, downloadapplicatie, e-commerce-applicatie, data en netwerkdiensten) worden rechtstreeks en geïntegreerd aangeboden. Het geoportaal vormt het Vlaams knooppunt in een Europese geografische data-infrastructuur en voldoet aan de vereisten van de Europese INSPIRE-richtlijn.

### 2.8.1 GEOPUNT, EEN INSTRUMENT VOOR DE BURGER, DE OVERHEID EN DE BEDRIJVEN

Geografische informatie speelt een zeer belangrijke rol in bijna alle ruimtelijke disciplines en werkvelden. Geopunt maakt het mogelijk om gegevens uit verschillende bronnen te combineren en inzicht te krijgen in de waarde, de eigenschappen en de bruikbaarheid van het terrein. Een burger op zoek naar een bouwgrond of woning kan naar een geschikte locatie zoeken in functie van de nabijheid van scholen, kinderopvang, openbaar vervoer, .... Een bedrijf kan op zoek gaan naar een geschikte bedrijfs- of winkellocatie op basis van demografische gegevens, mobiliteit, beschikbaarheid van bedrijventerreinen,

Wijzigingen in bijvoorbeeld adressen, straten en ruimtelijke bestemmingen worden vaak geïnitieerd op lokaal niveau. Gemeenten zijn dus de beste partij om die wijzigingen te registeren en bij te houden. Andere gegevens zoals fietsroutenetwerken en gewestwegen worden door provincies en het Vlaams Gewest beheerd. Door het voorzien van een geografische data-infrastructuur die tegemoet komt aan de noden van de verschillende besturen kan de gegevensuitwisseling en de samenwerking tussen de verschillende besturen vlotter verlopen. Hierdoor kunnen gegevens sneller geactualiseerd, verwerkt en ter beschikking gesteld worden. Dit leidt tot een beter en sneller beslissingsproces binnen de overheid, en uiteindelijk tot een betere dienstverlening voor de burger en de bedrijven.

Bij het plannen en uitvoeren van wegenwerken moet een infrastructuurbeheerder of het uitvoerend bureau vandaag te rade gaan bij verschillende overheden om de noodzakelijke informatie te bekomen. Door een gecentraliseerde toegang tot de beschikbare informatie zal het veel gemakkelijker zijn om de relevante informatie op te sporen en aan te wenden. De kosten dalen en zowel het bedrijfsleven als de overheid halen hier voordeel uit. Het wegwerken van toegangsdrempels tot de informatie zal de werkzaamheden vlotter laten verlopen zodat ook de maatschappelijke hinder beperkt wordt.

### 2.8.2 ORGANISATIE & WETTELIJK KADER

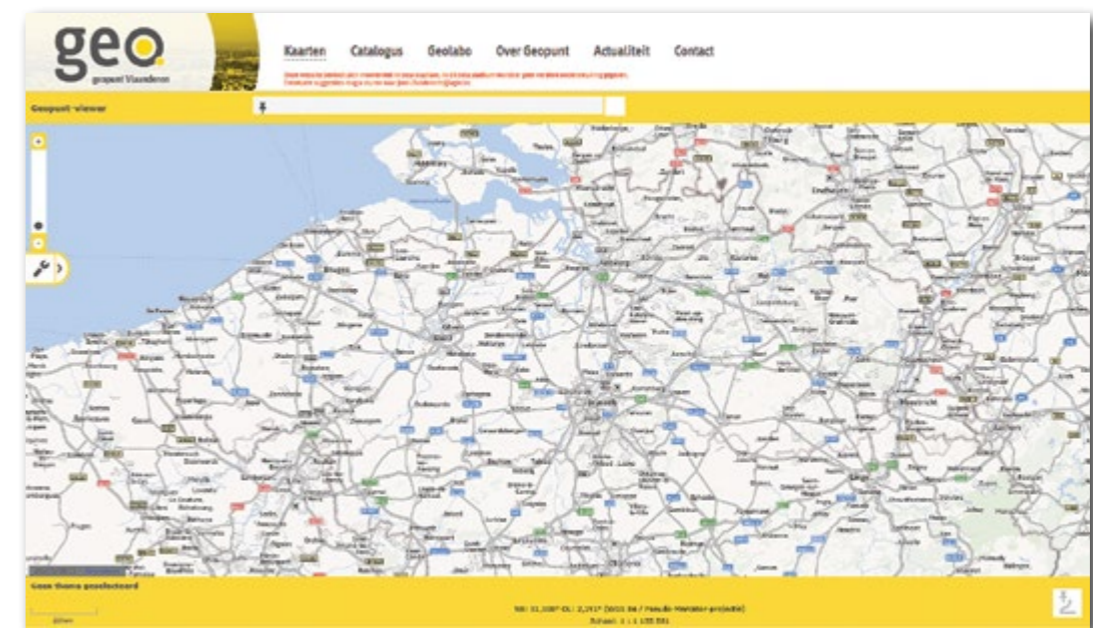
Geopunt is de website van het samenwerkingsverband voor geografische informatie binnen de Vlaamse overheid, GDI-Vlaanderen (GDI = Geografische Data Infrastructuur). In de rol van geografische dienstenintegrator en als uitvoerend orgaan van het samenwerkingsverband GDI-Vlaanderen staat het Agentschap voor Geografische Informatie Vlaanderen (AGIV) in voor de realisatie en het onderhoud van Geopunt. De opdracht van het AGIV om het Geopunt-geoportaal uit te bouwen is decretaal geregeld. De Vlaamse Regering heeft op 20 februari 2009 het decreet betreffende de Geografische Data-Infrastructuur Vlaanderen (GDI-decreet), dat op 11 februari 2009 was aangenomen door het Vlaams Parlement, bekrachtigd en afgekondigd.

De Vlaamse Regering realiseert met het GDI-decreet ook de omzetting van de Europese INSPIRE-richtlijn. Deze richtlijn voorziet in de uitbouw van een grensoverschrijdende Europese geografische data-infrastructuur. Het is belangrijk dat de geografische informatie die noodzakelijk is voor het algemene belang, ter beschikking wordt gesteld aan, en vlot raadpleegbaar is door alle bestuursniveaus: zowel binnen Vlaanderen en België als binnen de Europese Unie. Bovendien is een brede toegang tot die geografische gegevens voorzien voor de burger

### 2.8.3 OPERATIONEEL EIND 2013

In 2012 werd in eerste instantie de gewenste content- en navigatiestructuur vastgelegd voor het portaal. De resultaten van deze opdracht werden door testgebruikers gevalideerd aan de hand van zogenaamde wireframes, dat zijn rudimentaire webpagina's. Daarna werd het design van Geopunt vastgelegd en werden de webpagina templates voor Geopunt ontwikkeld. In november 2012 werd ter gelegenheid van de Trefdag een bèta versie van Geopunt online beschikbaar gesteld. In 2013 zal een Content Management Systeem (CMS) geselecteerd en geïmplementeerd worden om het portaal te kunnen voorzien van de gewenste content en dynamiek.

Een eerste operationele versie van Geopunt wordt verwacht tegen juni 2013. Tegen eind 2013 zal Geopunt grotendeels operationeel zijn.





## 2.9 BEGELEIDING EN ONDERSTEUNING

### 2.9.1 BEGELEIDING BEHEERDERS VAN DATASETS

Met het afsluiten van samenwerkingsovereenkomsten met deelnemers aan GDI-Vlaanderen wil het AGIV niet alleen de beschikbaarheid van geselecteerde belangrijke digitale geografische gegevens verzekeren, maar ook de kwaliteit en de bruikbaarheid ervan.

De samenwerking betreft het engagement van de deelnemers aan GDI-Vlaanderen om de data aan te maken en te beheren volgens overeengekomen specificaties. Het AGIV engageert zich om deze gegevens ter beschikking te stellen als geografische dataproducten voor GIS-gebruikers en eventueel voor raadpleging door het publiek.

Dergelijke samenwerkingsovereenkomsten worden afgesloten met instanties die specifieke geografische informatie beheren. De databeheerders geven de gegevens door aan het AGIV, waarna de gegevens als dataproducten door het AGIV, in zijn rol van distributiecentrum van geografische informatie, worden ter beschikking gesteld aan GIS-gebruikers.

Het AGIV werkt hiervoor met een aantal afspraken en specificaties om de overdracht van geografische informatie van een databeheerder aan het AGIV vlot te laten verlopen en de aanlevering van actuele data volgens vaste specificaties te verzekeren.

Bij een eerste aanlevering door een databeheerder wordt een intensieve samenwerking en begeleiding voorzien, worden afspraken gemaakt en worden alle begeleidende documenten opgesteld en gevalideerd.

In 2012 werden overeenkomsten afgesloten met het Agentschap Landbouw en Visserij voor de dataset met de Landbouwgebruikspercelen, met de steden Dilsen-Stokkem en Antwerpen en de gemeente Diepenbeek voor de Gebieden met recht van voorkoop - Ruimtelijke Ordening, met de Vlaamse Maatschappij voor Sociaal Wonen voor de Woonvernieuwings- en woningbouwgebieden, met nv De Scheepvaart voor Gebieden met recht van voorkoop - nv De Scheepvaart en met het Agentschap Natuur en Bos voor de Speelzones in bossen en natuurreservaten.

### 2.9.2 GIS-BEGELEIDING AAN DE DEELNEMERS GDI-VLAANDEREN

#### OPLEIDING GRB

Net zoals de vorige jaren werd ook in 2012 tweemaal een GRB-opleiding voor GDI-deelnemers georganiseerd. Deze opleiding is bedoeld voor GIS-coördinatoren die het GRB willen integreren in hun GIS-omgeving. De opleiding vond twee keer plaats op twee verschillende locaties. Samen met de GRB-opleidingen uit de voorgaande jaren hebben intussen 296 deelnemers uit 162 gemeentebesturen deze opleidingen bijgewoond. De GRB-opleidingen verwerven stilaan meer bekendheid bij de andere deelnemers GDI-Vlaanderen. Nu de gebiedsdekkende aanmaak van het GRB zich in een finale fase bevindt, bereiden meer en meer organisaties zich voor op de invoering van het GRB in hun werkomgeving. In 2012 waren 18 van de 46 (ca. 40%) organisaties die een GRB-opleiding volgden, geen gemeente.

#### WORKSHOPS GRB-MELDINGSSYSTEEM

Het AGIV organiseerde in 2012 vier workshops over de GRB-meldingsprocedure. Gemeentebesturen zijn hiervoor de belangrijkste doelgroep, omdat zij tot op heden nog altijd de enige gebruikersgroep zijn die GRB-afwijkingen verplicht moeten melden. Samen met de workshops uit de voorgaande jaren hebben intussen 243 deelnemers uit 149 gemeentebesturen deze workshops bijgewoond.

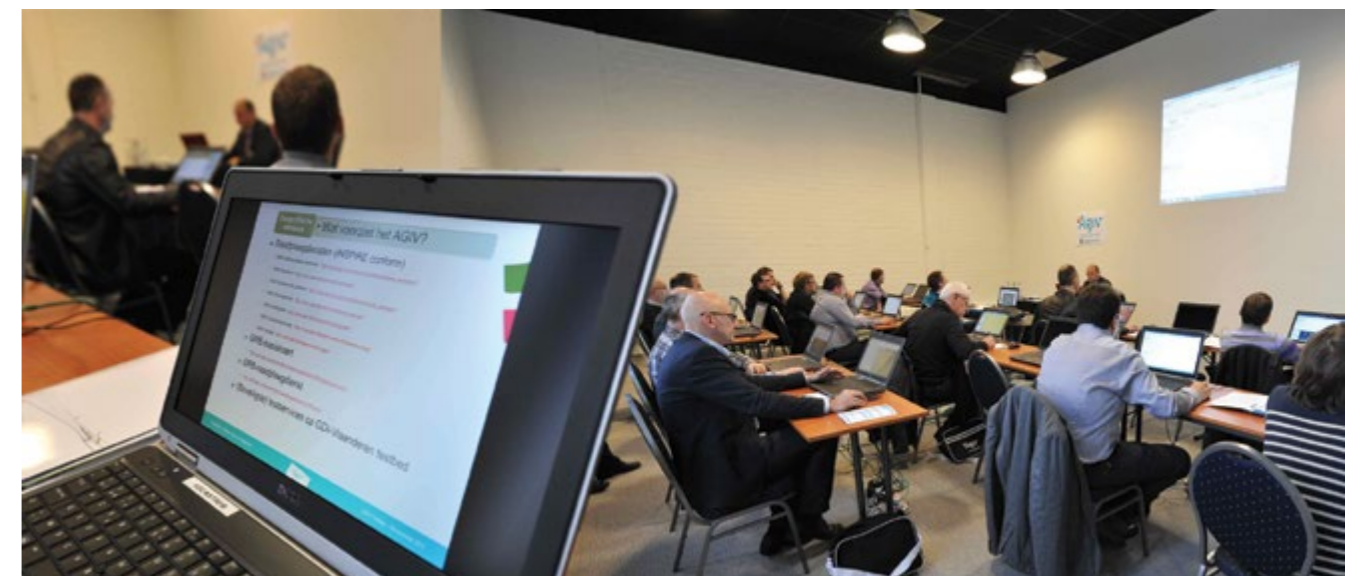
Op vraag van enkele gemeentebesturen werd de GIS-coördinator ter plaatse begeleid bij het opstarten van de meldingsprocedure.

#### WORKSHOP INTEGRATIE GRB-SKELETSPECIFICATIES IN EEN TECHNISCH BESTEK

In 2012 organiseerde het AGIV drie workshops rond de integratie van de GRB-skeletspecificaties in een technisch bestek. Hiermee wordt de weg geplaveid om as-buitplannen binnen afzienbare tijd te integreren in de bijhouding van het GRB, maar het geeft tegelijkertijd GRB-gebruikers een goed inzicht in de mogelijkheid om GRB-referentiegegevens te verrijken met aanvullende complementaire karteringen. In totaal (de workshops van vorige jaren inbegrepen) hebben 102 deelnemers uit 78 gemeentebesturen deze workshops gevolgd.

#### OPLEIDING CRAB-ADRESBEHEER

Tijdens deze opleiding wordt niet enkel het CRAB uitgebreid toegelicht, er wordt ook ruimschoots aandacht besteed aan het opzetten en uitvoeren van een gepast CRAB-implementatietraject. De "Handreiking CRAB-adresbeheer" vormde de basis van deze opleiding. In 2012 organiseerde het AGIV zes opleidingen. In totaal (de opleidingen van vorige jaren inbegrepen) hebben 400 deelnemers uit 194 gemeentebesturen deze workshops gevolgd.



#### OPLEIDING CRAB-ADRESBEHEER MET HET LOKET VOOR AUTHENTIEKE REGISTRATIE (LARA)

Tijdens deze praktische opleiding worden de verschillende mogelijkheden van het Loket voor Authentieke Registratie toegelicht. Deze mogelijkheden laten de deelnemers toe om onmiddellijk aan CRAB-adresbeheer te doen.

In 2012 organiseerde het AGIV acht generieke opleidingen. Daarnaast werden nog elf opleidingen op vraag georganiseerd. In totaal (de opleidingen van vorige jaren inbegrepen) hebben 299 deelnemers uit 78 gemeentebesturen deze workshops gevolgd.

### OPLEIDING CRAB-ADRESGEBRUIK MET HET LOKET VOOR AUTHENTIEKE REGISTRATIE (LARA)

Sinds 1 juni 2012 is CRAB gratis beschikbaar voor commerciële bedrijven. In het najaar van 2012 werden de eerste twee opleidingen georganiseerd voor niet-deelnemers GDI-Vlaanderen die via LARA de meest recente adresgegevens kunnen raadplegen.

### OPLEIDING GIPOD

Dit uniek en generiek platform voor informatie-uitwisseling over activiteiten en processen op het openbare domein werd door het AGIV gelanceerd op 22 juni 2012. In 2012 organiseerde het AGIV achttien opleidingen die werden bijgewoond door 151 mensen. Twee van deze opleidingen werden georganiseerd volgens het 'train-the-trainer' principe waarbij een AGIV-expert een doorgedreven opleiding organiseert voor een beperkt aantal medewerkers van een geïnteresseerde organisatie. Deze medewerkers staan binnen hun organisatie in voor de verdere kennisverspreiding naar hun collega's. Er werd een dergelijke opleiding georganiseerd voor De Lijn en voor een aantal nutsbedrijven.

### WORKSHOP WEBSERVICES

In 2012 organiseerde het AGIV vier workshops rond de integratie webservices in courante softwaretoepassingen. Deze workshops staan open voor alle deelnemers GDI-Vlaanderen en werden bijgewoond door 55 deelnemers.

### INFOSESSIES EN MEDEWERKING AAN STUDIEDAGEN, CONGRESSEN

Het AGIV geeft al van in 2009 infosessies over GRB, CRAB en andere AGIV-gerelateerde producten en diensten aan geïnteresseerde gebruikers. De inhoud van deze infosessies wordt afgestemd op het doelpubliek dat heel divers kan zijn: in eerste instantie zijn deze infosessies bedoeld voor GIS-coördinatoren en GIS-gebruikers, maar ook het managementteam van lokale besturen, de ICT-afdeling en bijvoorbeeld gemeentesecretarissen hebben interesse voor uiteenlopende aspecten van het GRB.

In 2012 organiseerde het AGIV 15 infosessies waarbij de klemtoon op het GRB lag. Eveneens werden 24 CRAB-infosessies gegeven, waarvan het overgrote gedeelte aan het managementteam van lokale besturen. Opvallend was een CRAB-infosessie die gebracht werd op het jaarlijkse congres van VLAVABS (Vlaamse Vereniging van Ambtenaren van Burgerlijke Stand) dat werd bijgewoond door 150 deelnemers.

Vermeldenswaardig hierbij is dat in 2012 zowel een GRB- als een CRAB-film gemaakt werd. Beide films leggen op een laagdrempelige manier de krachtlijnen van het GRB of het CRAB uit aan het grote publiek.

In 2012 organiseerde het AGIV 12 infosessies over Recht van Voorkoop en de inwerkingtreding van het harmoniseringsdecreet. Sinds de inwerkingtreding van het Harmoniseringsdecreet Rechten van Voorkoop op 1 oktober 2012 kunnen enkel nog voorkeurrechten uitgeoefend worden op percelen die in het Geografisch themabestand 'Vlaamse voorkeurrechten' (AGIV) zijn opgenomen. 384 deelnemers hebben zich mede dankzij deze infosessies kunnen voorbereiden op hun rol van begunstigde.



### SAMENWERKING

Het AGIV is vertegenwoordigd in Geolokaal, het GIS-overlegplatform opgericht door de stuurgroep GDI-Vlaanderen. Deze werkgroep coördineert de GIS-begeleiding en GIS-implementatie bij steden en gemeenten en is samengesteld uit vertegenwoordigers van de VVP, de VVSG, Flagis, V-ICT-OR en Vlinter.

Het AGIV was ook in 2012 regelmatig te gast op de VVSG-GIS-werkgroepvergaderingen om tekst en uitleg te geven over de verschillende AGIV-producten en -diensten. Het AGIV had ook een infostand op de VVSG-trefdag.

In 2012 heeft het AGIV zich geëngageerd als partner van V-ICT-OR. Deze organisatie die zich initieel richtte op lokale ICT-mandatarissen en ICT-medewerkers binnen steden en gemeenten, is in 2012 van start gegaan met een GIS-werking onder de naam 'Alter-GEO'. Het AGIV heeft als partner een infostand op twee door V-ICT-OR georganiseerde evenementen en bracht enkele presentaties op de door V-ICT-OR georganiseerde Geosprint.



### BEGELEIDING

Versillende organisaties werden persoonlijk begeleid voor uiteenlopende onderwerpen rond GDI, GRB en CRAB. Het ging bijvoorbeeld om het opmaken van een GIS-plan, het uitschrijven van een opdracht voor integratie van GRB in een bestaande GIS-omgeving, het opmaken van rooilijnplannen, het opmaken en controleren van as-built plannen, het uittekenen van een beheercyclus van adressen, ...

In 2012 werd ook het project 'G-scan' opgestart. De G-scan is een instrument om op een snelle en eenvoudige manier een beeld te krijgen van de manier waarop organisaties GIS gebruiken en hoe zij de afstemming tussen organisatieontwikkeling, ICT-ontwikkeling en GIS-ontwikkeling realiseren. De ontwikkeling van het instrument heeft geresulteerd in een draaiboek waarin de G-scan methodiek neergeschreven is. Het draaiboek werd afgetoetst door de G-scan uit te voeren bij twee pilotgemeenten. In 2013 zal de G-scan uitgevoerd kunnen worden bij een aantal organisaties, in de eerste plaats steden en gemeenten. Het AGIV voert zelf geen G-scans uit, maar heeft hiervoor een overeenkomst afgesloten met enkele opgeleide G-scan aanbieders (voornamelijk intercommunales en provincies).

## 2.10 SAMENWERKINGSVERBANDEN

### 2.10.1 WATERBOUWKUNDIG LABORATORIUM

Het AGIV heeft een samenwerkingscontract met het Waterbouwkundig Laboratorium. In geval van overstromingen worden de digitale videobeelden die vanuit een helikopter zijn opgenomen, zo snel mogelijk verwerkt tot een overstromingskaart. Hiermee wordt de ROG-dataset (Recent Overstroomde Gebieden) gevoed.

### 2.10.2 SAMENWERKINGSPROTOCOL MERCATORNET

Het samenwerkingsprotocol Geografische Data Infrastructuur (GDI) MercatorNet bepaalt dat zal worden samengewerkt aan de uitbouw van een GDI-knooppunt voor de beleidsdomeinen LNE, MOW en RWO. Het knooppunt van MercatorNet zal fungeren als medioknooppunt van GDI-Vlaanderen dat samen met de andere GDI-knooppunten zal bijdragen tot de uitvoering van het GDI-decreet en de INSPIRE-richtlijn.

### 2.10.3 BENELUX-OVERLEG

Het secretariaat-generaal nam in 2009 het initiatief om met de geo-actoren van Nederland, België en Luxemburg, waaronder het AGIV, samen te werken naar aanleiding van de INSPIRE-richtlijn. Er wordt gestreefd naar een betere kennisdeling en een betere afstemming van digitale geo-informatie. De focus ligt op de onderlinge grensgebieden. Deze doelstellingen werden in 2010 vastgelegd in een 'memorandum of understanding'. In 2011 werd verder gewerkt aan de concrete uitvoering van het samenwerkingsproject. Er werden twee sporen opgericht: spoor 1 dat focust op kennisdeling rond de implementatie van INSPIRE in de Benelux, en spoor 2 dat concrete oplossingen wil aanreiken voor problemen met geodata aan de landsgrenzen. In 2012 werd een workshop georganiseerd om verder uitwerking te geven aan deze twee sporen. Een van de concrete resultaten is een toegankelijke brochure met een handreiking voor iedereen die grensoverschrijdend gebruik wil maken van geodata. Deze samenwerking wordt verder opgevolgd door een ambtelijke stuurgroep die twee-à driemaal per jaar vergadert.

### 2.10.4 SAMENWERKING MET HET NATIONAAL GEOGRAFISCH INSTITUUT (NGI)

Het NGI actualiseert de wegassen in haar topografische databank. Met het oog op een partnerschap voor de opbouw en bijhouding van MRB-wegen in Vlaanderen werd naar een win-winsamenwerking gezocht. Een werkgroep verkende een aantal pistes en realiseerde een proof of concept voor de opbouw en bijhouding van een wegenbestand.

De stuurgroep GDI-Vlaanderen opteerde voor de initiële aanmaak en de actualisatie van het MRB-wegen voor een doorgedreven samenwerking tussen het AGIV en het NGI. Het AGIV en het NGI hebben hiertoe per 1 oktober 2011 een samenwerkingsovereenkomst afgesloten waarin de modaliteiten van samenwerking voor aanmaak, beheer, verspreiding en gebruik worden vastgelegd. In 2012 werd het MRB-wegen door het AGIV in de markt gezet en werd de opdracht gestart.

### 2.10.5 REFERENTIETAAK BEELDVERWERKINGSKETEN GDI-VLAANDEREN IN SAMENWERKING MET HET VITO

Vanaf 1 januari 2012 is de referentietaak aangaande de "Verdere ontwikkeling en exploitatie van de Beeldverwerkingsketen GDI-Vlaanderen" (BVK) operationeel. Er is immers behoefte aan een gestandaardiseerd en sterk geautomatiseerd opslag- en verwerkingssysteem voor grotere volumes aan digitale beelddata (LIDAR, luchtopnames en mobilemappingbeelden). Het jaaroverzicht van de dienstverlening vanuit de BVK naar GDI-Vlaanderen is na te lezen in op de AGIV-webpagina : <http://www.agiv.be/gis/diensten/?catid=139>.

In 2012 werd via de dedicated BVK-worflows naar het AGIV het ganse grondgebied van Vlaanderen automatisch gescand op veranderingen. Dit leverde automatisch aangemaakte meldingen op, die vervolgens mee verwerkt werden als interne AGIV-meldingen binnen het bijhoudingsproces voor 2012.

In 2012 heeft AGIV via het BVK-project verder al het nodige gedaan om, volgens de doelstellingen van de langetermijnvisie van de referentietaak, alle beschikbare en nieuwe ruwe remotesensing data beheerd te archiveren, alsook online ter beschikking te stellen en de gevraagde dienstverlening daarvoor uit te werken.

## 2.11 OVERIGE ACTIVITEITEN

### 2.11.1 CONTACTPUNT

Sinds de reorganisatie van het AGIV in 2012 staat het AGIV-Contactpunt in voor de eerstelijns ondersteuning van de AGIV-klanten. Het AGIV-Contactpunt beheert het gebruikers- en toegangsbeheer van klanten voor applicaties, producten en diensten die zijn opgenomen in de AGIV-producten- en dienstencatalogus.

In 2012 verzekerde het AGIV de werking van het Contactpunt voor de gekende AGIV-diensten zoals FLEPOS, KLIP, LARA en mobilemapping. Die werd uitgebreid met de eerstelijns ondersteuning van GIPOD en het geografisch themabestand Recht Van Voorkoop (RVV). 90% van de FLEPOS- en KLIP-gerelateerde vragen worden beantwoord binnen de termijn van één werkdag. Voor de andere diensten werd de werking geoptimaliseerd. Er wordt naar gestreefd om de responstijd te beperken tot maximaal drie werkdagen.



### 2.11.2 FLEPOS

FLEPOS (Flemish Positioning Service) is de publieke dienst van het AGIV die op basis van GNSS-signalen (Global Navigation Satellite System) een goedkope, nauwkeurige en uniforme plaatsbepaling aanbiedt. Om dit mogelijk te maken, beschikt het AGIV over 37 eigen GNSS-referentiestation, die verspreid staan over Vlaanderen.

Met de vernieuwingsoperatie van de infrastructuur in 2011 ondersteunt FLEPOS naast de 'Amerikaanse' GPS-signalen ook de 'Russische' Glonass-signalen. Daardoor vergroot de inzetbaarheid van FLEPOS in zogenaamde 'urban canyons' (nauwe straten, beboste omgevingen), waardoor ook op deze locaties centimeter-precieze GNSS-metingen kunnen worden uitgevoerd.

Buiten deze 37 eigen GNSS-referentiestationen maakt het AGIV eveneens gebruik van stations van naburige GNSS-netwerken. Ten behoeve van de maritieme gebruikers werden begin 2011 drie extra stations toegevoegd (1 in Nederland en 2 in het Verenigd Koninkrijk). Het doel was een betere dekking te bekomen van de Westerschelde en het Belgische Continentaal Plat op de Noordzee. In totaal zijn er nu 9 GNSS-referentiestationen die eigendom zijn van andere GNSS-netwerken. Daardoor bestaat het FLEPOS-netwerk momenteel uit 46 referentiestationen.

In 2012 diende het aantal licenties uitgebreid te worden van de Trimble software ten gevolge van het spectaculair toenemende gebruik van FLEPOS in de landbouw- en maritieme sector. Het aantal geregistreerde gebruikers steeg met 40% tot 1.550 unieke gebruikers. Het FLEPOS-team werd versterkt met een halftijdse VTE. Verschillende overeenkomsten werden hernieuwd: LNR-Globalcom, Septentrio. De stations werden voorzien van remote control contactdozen, zodat via internet een aantal onderhoudsoperaties efficiënter uitgevoerd kunnen worden. Een bliksembeveiligingsstudie werd uitgevoerd. Ter homologatie tot CORS level 2 referentiestationen werden de nodige fiches opgemaakt en bijgewerkt in samenspraak met het NGI. Het NGI heeft in 2011 voor alle Belgische GNSS-referentiestationen (waaronder ook de FLEPOS-referentiestationen) nieuwe coördinaten berekend. De invoering van de nieuwe coördinaten werd in 2012 doorgevoerd.

### 2.11.3 INNOVATIE, ONDERZOEKS- EN PROEFPROJECTEN

Het AGIV houdt een vinger aan de pols inzake nieuwe ontwikkelingen en technieken in de geosector.

Het AGIV gebruikt bestaande en nieuwe initiatieven (bijvoorbeeld innovatief aanbesteden) van de Vlaamse Regering als instrumenten ter stimulering van innovatie. Dit in het kader van de technologische uitdagingen voor GDI-Vlaanderen, zoals onder meer de referentietaak VITO, 'verdere ontwikkeling en exploitatie van de Beeldverwerkingsketen GDI-Vlaanderen' (15 juli 2011) en netwerkdiensten.

#### AUTOMATISCHE GRB-VERANDERINGSDETECTIE BINNEN DE BEELDVERWERKINGSKETEN GDI-VLAANDEREN

Op basis van diverse onderzoeksprojecten werd in 2012 het prototype van een keten voor archivering en veranderingsdetectie geoperationaliseerd binnen hogervermelde referentietaak VITO. Hiermee werd invulling gegeven aan de doelstelling van het AGIV: automatisatie en innovatie operationeel inzetten ten behoeve van de GRB-mutatiesignalering. Bijkomend onderzoek zal de kwaliteit van de mutatieregistratie zowel naar volledigheid als nauwkeurigheid verhogen.

#### EEN NIEUW HOOGTEMODEL VLAANDEREN

Gelet op de vooruitgang van de LIDAR-technologie vergeleken met 10 jaar geleden, de nood aan een actualisatie van het Digitaal Hoogtemodel Vlaanderen (DHMV-I, opname 2001-2004) en het innovatiepotentieel voor bijvoorbeeld de aanmaak van een 3D Vlaanderen, werd eind 2012 de nieuwe inwinning van grootschalige hoogtegegevens en luchtopnamen gelanceerd (zie 6.17). Innovatieve proefprojecten zoals deze in samenwerking met de stad Gent en in Geraardsbergen hebben de nodige technische specificaties voor het betrokken bestek geleverd.

Daarnaast verwerft AGIV expertise en levert het zijn expertise in het kader van specifieke onderzoeksprojecten.

#### KUSTMONITORING

In opdracht van het Agentschap voor Maritieme Dienstverlening en Kust - Afdeling Kust werkte het AGIV aan de monitoring van de topografie van de stranden, duinen, slikken en schorren. Daarnaast wordt er voor allerlei kustgerelateerde projecten een beroep gedaan op de expertise van het AGIV. Zo heeft het AGIV voor het Europees BLAST-project (Bringing Land and Sea Together; Interreg IVB North Sea Program) een studie uitgevoerd naar de kosten en baten van mobiele LIDAR ten behoeve van de kustmonitoring.

#### DIGITALE BOSWIJZER

Met de digitale boswijzer 2010 - een boskartering nieuwe stijl - wordt er gewerkt met digitale luchtfotografie met zeer hoge resolutiebeelden die automatisch verwerkt kunnen worden. Naast deze digitale boswijzer is er ook een Groenkaart 2010 aangemaakt als opvolger voor de 'Stedelijk Groen'-kaart uit 2002-2003. De Groenkaart bestaat uit de klassen niet-groen, laag groen, hoog groen en landbouw. Deze twee producten zijn ontwikkeld met de Beeldverwerkingsketen GDI-Vlaanderen in het achterhoofd. Het zijn ideale 'workflows' om in de toekomst uit te bouwen in het kader van de beeldverwerkingsketen GDI-Vlaanderen.

#### MOBILEMAPPING WATERWEGEN

In 2012 werd in samenwerking met nv De Scheepvaart en Waterwegen en Zeekanaal nv een proefproject op het Albertkanaal uitgevoerd rond het karteren van objecten op een waterweg (bolders, sluisen, kaaimuur,...). In kader van de Europese Richtlijnen aangaande geharmoniseerde River Information Services (RIS) worden de beheerders van de waterwegen immers verplicht om een aantal binnenvaartinformatiediensten te realiseren. Dit behelst onder meer de aanmaak van actuele en volledige Inland Electronic Navigation Charts (iENC's), die ter beschikking moeten worden gesteld van de RIS-gebruikers, en dit voor alle bevaarbare waterlopen. Binnen het proefproject werd de haalbaarheid bestudeerd om op basis van mobilemappingbeelden, in casu 360° panoramische beelden en mobiele LIDAR (puntenwolken), een kartering van de vereiste RIS-objecten van waterwegen te digitaliseren.



### BODEMBEDEKKING EN BODEMGEBRUIK VOOR VLAANDEREN

Het veranderende bodemgebruik en bodembedekking zorgt voor een belangrijke impact op milieu, mens, gezondheid, werk en omgeving. In 1995 werd gestart met de ontwikkeling van een eerste versie van het 'Bodemgebruiksbestand Vlaanderen'. In 2011 werd, eveneens gebaseerd op multispectrale satellietbeelden (Landsat), naast een bodemgebruik ook een bodembedekkingsbestand gemaakt voor Vlaanderen. Bedoeling was om op een kleinschalige manier een opvolgingssysteem te ontwikkelen inzake bodembedekking en bodemgebruik in Vlaanderen om zo evoluties te kunnen inschatten.

Mede vanuit deze ervaring participeert het AGIV in 2012 in het Europees FP7-project HELM (Harmonised European Land Monitoring). Hierbij wordt via kennisuitwisseling met andere regionale en nationale overheidsdiensten gewerkt aan een geïntegreerde benadering van de monitoring van 'bodembedekking en bodemgebruik' in en voor Europa.

In 2012 is het AGIV met de andere gewesten en het NGI ook gestart met de actualisatie van het CORINE Land Cover" (CLC)-bestand en dit laatste in opdracht van het EEA (Europees Milieuagentschap).

Recente middenschalige informatie (zoals digitale luchtfoto's) en grootschalige informatie (zoals GRB) zorgen voor een nieuwe uitdaging om de bodembedekkingskaart voor Vlaanderen zowel naar schaal als naar thema (bijvoorbeeld boskartering, zie hoger) te actualiseren en te verfijnen. Het AGIV heeft in 2012 voor Geraardsbergen een eerste analyse uitgevoerd om na te gaan of een automatische kartering van (on)verharde oppervlakten kan gerealiseerd worden. Bodembedekking vormt immers naast hoogte-informatie een belangrijk gegeven in het kader van de optimale waterbeheersing in Vlaanderen.

De Beeldverwerkingsketen GDI-Vlaanderen biedt het potentieel om net zoals de gebouwendetectie voor GRB, op termijn andere mutatiesignaleringen zoals bodembedekking, bodemgebruik of verhard/onverhard als 'dienst' te verankeren.



## 3.1 FINANCIËN - JAARREKENING

	CODE	HUIDIG JAAR	VORIG JAAR
<b>ACTIVA</b>			
<b>VASTE ACTIVA</b>		<b>2.256.331</b>	<b>1.539.848</b>
Oprichtingskosten (+)	20		
Immateriële vaste activa (+)	21	315.885	614.185
<b>Materiële vaste activa</b>	<b>22/27</b>	<b>1.939.702</b>	<b>924.919</b>
Terreinen en gebouwen (+)	220-223		
Werken van burgerlijke bouwkunde (+)	224-229		
Installaties, machines en uitrusting voor exploitatie (+)	23	4.725	8.929
Meubilair en materieel (+)	24	1.934.977	915.990
Vaste activa in leasing of op grond van een soortgelijk recht (+)	25		
Andere materiële vaste activa (+)	26		
Vaste activa in aanbouw (+)	27		
<b>Financiële vaste activa</b>	<b>28</b>	<b>744</b>	<b>744</b>
Verbonden ondernemingen	280/281		
deelnemingen (+)	280		
vorderingen (+)	281		
Ondernemingen waarmee een deelnemingsverhouding bestaat	282/283		
deelnemingen (+)	282		
vorderingen (+)	283		
Andere financiële vaste activa	284/288	744	744
aandelen (+)	284	744	744
vorderingen en borgtochten in contanten (+)	285/288		
<b>VLOTTENDE ACTIVA</b>		<b>53.969.802</b>	<b>39.065.774</b>
<b>Vorderingen op meer dan een jaar</b>	<b>29</b>	<b>2.005</b>	<b>3.003</b>
Handelsvorderingen (+)	290		
Overige vorderingen (+)	291	2.005	3.003
<b>Voorraden</b>	<b>3</b>		
Grondstoffen en hulpstoffen (+)	30/31		
Goederen in bewerking (+)	32		
Gereed produkt (+)	33		
Handelsgoederen (+)	34		
Onroerende goederen bestemd voor verkoop	35		
Terreinen bestemd voor verkoop (+)	350		
Gebouwen bestemd voor verkoop (+)	351		
Bebouwde terreinen en andere onroerende goederen bestemd voor verkoop (+)	352		
Vooruitbetalingen (+)	36		
Bestellingen in uitvoering (+)	37		
Strategische stocks (+)	38		
<b>Vorderingen op ten hoogste één jaar</b>	<b>40/41</b>	<b>16.499.487</b>	<b>14.646.208</b>
Handelsvorderingen op ten hoogste een jaar (+)	40	47.758	113.133
Overige vorderingen (+)	41	16.451.729	14.533.075
<b>Geldbeleggingen</b>	<b>50/54</b>		
Eigen aandelen (+)	50		
Aandelen (+)	51		
Vastrentende effecten (+)	52		
Termijndeposito's (+)	53		
<b>Liquide middelen (+)</b>	<b>54/58</b>	<b>37.123.522</b>	<b>23.908.703</b>
Overlopende rekeningen (+)	490-491-495	344.788	507.860
<b>TOTAAL</b>		<b>56.226.133</b>	<b>40.605.622</b>

	CODE	HUIDIG JAAR	VORIG JAAR
<b>PASSIVA</b>			
<b>EIGEN VERMOGEN</b>		<b>3.285.771</b>	<b>1.412.859</b>
<b>Kapitaal (+)</b>	<b>10</b>		
geplaatst kapitaal	100		
niet-opgevraagd kapitaal	101		
<b>Uitgiftepremies (+)</b>	<b>11</b>		
<b>Herwaarderingsmeerwaarden</b>	<b>12</b>		
<b>Reserves</b>	<b>13</b>	<b>260.133</b>	<b>260.133</b>
Wettelijke reserves	130		
Onbeschikbare reserves	131	260.133	260.133
Voor eigen aandelen	1310		
Andere	1311	260.133	260.133
Belastingvrije reserves	132		
Beschikbare reserves	133		
<b>Overgedragen netto resultaat (of verlies) (+/-)</b>	<b>14</b>	<b>823.588</b>	<b>270.779</b>
<b>Dotaties, subsidies, toelagen en soortgelijke (+)</b>	<b>15</b>	<b>2.202.050</b>	<b>881.947</b>
<b>VREEMD VERMOGEN</b>		<b>52.940.362</b>	<b>39.192.763</b>
<b>Voorzieningen en Uitgestelde belastingen</b>	<b>16</b>	<b>354.751</b>	<b>520.575</b>
Voorzieningen voor pensioenen en soortgelijke verplichtingen (+)	160		
Voorzieningen voor belastingen (+)	161		
Voorzieningen voor grote onderhouds- en herstellingswerken (+)	162		
Voorzieningen voor overige risico's en kosten (+)	163-165	354.751	520.575
Globale te voorziene waardeverminderingen op handelsvorderingen (+)	166		
Globale te voorziene waardeverminderingen op overige vorderingen (+)	167		
Uitgestelde belastingen	168		
<b>Schulden op meer dan een jaar</b>	<b>17</b>		
Financiële schulden	170/174		
Achtergestelde leningen (+)	170		
Niet achtergestelde obligatieleningen (+)	171		
Leasingschulden en soortgelijke (+)	172		
Kredietinstellingen (+)	173		
Overige leningen (+)	174		
Handelsschulden (+)	175		
Ontvangen vooruitbetalingen (+)	176		
Borgtochten ontvangen in contanten (+)	178		
Overige schulden (+)	179		
<b>Schulden op ten hoogste één jaar</b>	<b>42/48</b>	<b>40.408.329</b>	<b>29.583.049</b>
<b>Schulden op meer dan één jaar die binnen het jaar vervallen</b>	<b>420/429</b>		
<b>Financiële schulden (+)</b>	<b>43</b>	<b>34.218.142</b>	<b>24.187.322</b>
Kredietinstellingen (+)	430/433	34.218.142	24.187.322
Overige leningen (+)	436/439		
<b>Handelsschulden op ten hoogste een jaar (+)</b>	<b>44</b>	<b>5.098.812</b>	<b>4.718.569</b>
Ontvangen vooruitbetalingen (+)	46		
<b>Schulden met betrekking tot belastingen, bezoldigingen en sociale lasten (+)</b>	<b>45</b>	<b>1.080.524</b>	<b>654.346</b>
Belastingen	450/3	162.536	654.346
Bezoldigingen en sociale lasten	454/9	917.988	
Overige schulden (+)	47/48	10.851	22.812
Overlopende rekeningen (+)	492-493-496	12.177.282	9.089.139
<b>TOTAAL</b>		<b>56.226.133</b>	<b>40.605.622</b>



	CODES	HUIDIG JAAR	VORIG JAAR
<b>RESULTATENREKENING</b>			
<b>Operationele opbrengsten</b>	<b>70/74</b>	<b>29.514.225</b>	<b>30.513.243</b>
Lopende opbrengsten (+)	70	148.519	351.310
Wijzigingen in de voorraden en bestellingen in uitvoering (+/-)	71		
Geproduceerde vaste activa (+)	72		
Inkomens- en kapitaaloverdrachten (+)	73	29.273.217	30.113.430
Andere operationele opbrengsten (+)	74	92.489	48.503
<b>Operationele kosten (-)</b>	<b>60/64</b>	<b>-30.104.917</b>	<b>-30.639.388</b>
Handelsgoederen, grond en hulpstoffen (+/-)	60		
Aankopen (+)	600/608		
Voorraad: afname (toename) (+/-)	609		
Diensten en diverse goederen (+)	61	20.219.752	21.542.578
Personeelskosten (+)	62	8.915.033	7.920.857
Afschrijvingen en waardeverminderingen op oprichtingskosten, immateriële en materiële vaste activa (+)	630	1.135.388	973.666
Waardeverminderingen op voorraden en bestellingen in uitvoering + vorderingen (+/-)	631/634		
Voorzieningen (toevoegingen, bestedingen en terugnemingen) (+/-)	635/637	-165.826	3.980
Inkomensoverdrachten (+)	640	520	198.207
Andere operationele kosten (+)	641/648	50	100
Als herstructureringskosten geactiveerde operationele kosten (-)	649		
<b>OPERATIONEEL RESULTAAT</b>		<b>-590.692</b>	<b>-126.145</b>
<b>Financiële opbrengsten</b>	<b>75</b>	<b>1.105.414</b>	<b>365</b>
Opbrengsten uit financiële vaste activa (+)	750		
Opbrengsten uit vlottende activa (+)	751	350	336
Andere financiële opbrengsten (+)	752/759	1.105.064	29
<b>Financiële kosten (-)</b>	<b>65</b>	<b>-815</b>	<b>-407</b>
Kosten van schulden (+)	650		
Waardeverminderingen op geldbeleggingen en liquide middelen (+)	651		
Andere financiële kosten (+/-)	652/659	815	407
<b>FINANCIEEL RESULTAAT</b>		<b>1.104.599</b>	<b>-42</b>
<b>Resultaat uit de gewone activiteiten (voor belastingen)</b>			<b>-126.187</b>

	CODE	HUIDIG JAAR	VORIG JAAR
<b>Uitzonderlijke opbrengsten</b>	<b>76</b>	<b>38.945</b>	<b>10.075</b>
Terugneming van afschrijvingen en waardeverminderingen (+)	760		
Terugneming van waardeverminderingen op financiële vaste activa (+)	761		
Terugneming van voorzieningen voor uitzonderlijke risico's en kosten (+)	762		
Meerwaarden op de realisatie van vaste activa (+)	763	15.875	
Andere uitzonderlijke opbrengsten (+)	764/769	23.070	10.075
<b>Uitzonderlijke kosten (-)</b>	<b>66</b>	<b>0</b>	<b>0</b>
Uitzonderlijke afschrijvingen en waardeverminderingen op oprichtingskosten, immateriële en materiële vaste activa(+)	660		
Waardeverminderingen op financiële vaste activa (+)	661		
Voorzieningen voor uitzonderlijke risico's en kosten: toevoegingen (+/-)	662		
Minderwaarden op realisatie van vaste activa (+)	663		
Andere uitzonderlijke kosten (+)	664/669		
Als herstructureringskosten geactiveerde uitzonderlijke kosten (-)	669		
<b>UITZONDERLIJK RESULTAAT</b>		<b>38.945</b>	<b>10.075</b>
<b>NETTO RESULTAAT VAN HET JAAR (voor belastingen)</b>		<b>552.852</b>	<b>-116.112</b>
Onttrekking aan de uitgestelde belasting (+)	780		
Overboeking naar de uitgestelde belastingen (-)	680		
<b>Belastingen</b>	<b>67/77</b>	<b>-43</b>	<b>0</b>
Belastingen (+)	67	43	0
Regularisering van belastingen en terugnemingen van fiscale voorzieningen (+)	77		
<b>NETTO RESULTAAT VAN HET JAAR (na belastingen) (verlies (-))</b>		<b>552.809</b>	<b>-116.112</b>
Onttrekking aan de belastingsvrije reserves (+)	789		
Overboeking naar de belastingsvrije reserves (-)	689		
<b>TE BESTEMMEN NETTO RESULTAAT VAN HET BOEKJAAR (verlies (-))</b>		<b>552.809</b>	<b>-116.112</b>

	CODES	HUIDIG JAAR	VORIG JAAR
<b>RESULTAATVERWERKING</b>			
<b>Te bestemmen winstsaldo</b>		<b>823.588</b>	<b>270.779</b>
<b>Te verwerken verliessaldo (-)</b>			
Te bestemmen netto resultaat van het jaar (+)		552.809	0
Te verwerken verlies van het jaar (-)		0	-116.112
Overgedragen netto resultaat van het vorige boekjaar (+)	790	270.779	386.891
Overgedragen verlies van het vorige boekjaar (-)	690		
<b>Onttrekking aan het eigen vermogen</b>	<b>791/2</b>		
Aan het aanvankskapitaal en aan de uitgiftepremies (+)	791		
Aan de reserves (+)	792		
<b>Toevoeging aan het eigen vermogen (-)</b>	<b>691/2</b>		
Aan het aanvankskapitaal en aan de uitgiftepremies (+)	691		
Aan de wettelijke reserves (+)	6920		
Aan de overige reserves (+)	6921		
<b>Over te dragen resultaat</b>		<b>-823.588</b>	<b>-270.779</b>
Over te dragen netto resultaat (-)	693	-823.588	-270.779
Over te dragen verlies (+)	793		
<b>Tussenkost van de vennoten in het verlies</b>	<b>794</b>		
<b>Uit te keren netto resultaat (-)</b>	<b>694/6</b>	<b>0</b>	<b>0</b>
Vergoeding aan het kapitaal (+)	694		
Bestuurders of zaakvoerders (+)	695		
Andere rechthebbenden (+)	696		

### 3.2 PERSONEEL

Sinds het AGIV werd opgericht in 2006 nam het aantal personeelsleden geleidelijk toe. Het jaar 2011 vormde een kleine trendbreuk omdat er toen voor het eerst een lichte daling was in het aantal tewerkgestelde personeelsleden. In 2012 ging het aantal personeelsleden opnieuw in stijgende lijn.

Ten opzichte van 2011 steeg de personeelsbezetting met 11 'koppen' (van 128 eind 2011 naar 139 eind 2012). Deze stijging situeert zich voornamelijk bij niveau A (8 bijkomende personeelsleden). De toename van het personeelsbestand vloeit voort uit de rekrutering in 2012. Toen werden een aantal medewerkers aangeworven met een contract van bepaalde duur om de doelstellingen in de beheersovereenkomst tijdig te kunnen realiseren. Omdat de Vlaamse Regering heeft beslist dat de Vlaamse administratie besparingen moet realiseren op het aantal tewerkgestelde personeelsleden tegen het einde van de legislatuur, werden de in 2012 gerekruteerde medewerkers aangeworven met een contract tot einde mei 2014. Dit impliceert dat bij ongewijzigd beleid mag worden verwacht dat de personeelsbezetting in het AGIV medio 2014 opnieuw zal dalen. De stijging die zich in 2012 voordeed, zal dan van tijdelijke aard geweest zijn.



#### 3.2.1 MANNEN - VROUWEN

Het AGIV heeft sinds haar oprichting steeds een quasi, of in bepaalde jaren zelfs een perfect genderneutrale personeelssamenstelling gehad. Ook in 2012 is dit nog steeds het geval en zijn er bijna evenveel vrouwen als mannen in dienst (71 mannen en 68 vrouwen).

Hoewel de genderverhouding globaal goed zit, zijn er duidelijke verschillen vast te stellen als het niveau of de scholingsgraad van de medewerkers mee in beschouwing wordt genomen.

Niveau B is quasi genderneutraal samengesteld (18 mannen en 17 vrouwen). Maar in niveau A werken er nog steeds meer mannen dan vrouwen (49 mannen en 35 vrouwen). Dit kan deels verklaard worden door het aanzienlijk aandeel in niveau A van IT-technische profielen die nog altijd meer mannelijke kandidaten aantrekken. In niveau C behouden de vrouwelijke medewerkers dan weer een uitgesproken overwicht (4 mannen en 16 vrouwen, zie grafiek 1).

Wanneer de genderverhouding wordt bekeken vanuit de context van het tewerkstellingsstatuut, dan stellen we, net zoals voorgaande jaren, ook in 2012 een relatief evenwichtige samenstelling vast. Toch werken er iets meer vrouwelijke medewerkers in het minder gunstige contractuele statuut (29 vrouwen en 27 mannen). De mannen hebben een licht overwicht bij de statutair tewerkgestelde personeelsleden (44 mannen en 39 vrouwen, zie grafiek 1).

#### 3.2.2 DEELTIJDSE PRESTATIEREGIMES

In het AGIV maken heel wat personeelsleden gebruik van het ruime aanbod aan deeltijdse verlofstelsels.

Toch lijkt de stijgende tendens sinds 2010 te zijn gestuit. Het aandeel van de medewerkers die deeltijds werken of een langdurig voltijds verlof nemen, is de voorbije jaren gestabiliseerd op ongeveer 20% van het totale aantal medewerkers.

Wanneer bij de analyse van het arbeidsregime van de personeelsleden ook het niveau van de medewerkers in ogenschouw wordt genomen, dan is het beeld evenwel diffuser en zijn er opmerkelijke verschillen vast te stellen tussen de niveaus.

Personeelsleden van niveau A werken het meest voltijds ('slechts' 8% werkte in een deeltijds arbeidsregime eind 2012). In de niveaus B en C ligt het aandeel van deeltijds werkende personeelsleden eind 2012 substantieel hoger (respectievelijk 29% en 25%).

De voltijdse langdurige verloven (zoals loopbaanonderbreking, onbetaald verlof, ...) vertonen dan weer een ander beeld en worden duidelijk vaker gebruikt door personeelsleden van niveau A en B (eind 2012 hadden in beide niveaus 6% van de personeelsleden een dergelijk verlof). Eind 2012 was er geen enkel personeelslid van niveau C met een dergelijk verlof).

Om personeelsleden toe te laten hun gezinsleven beter te combineren met hun functie bij het AGIV of zich tijdens hun carrière op bepaalde momenten te herbronnen, benadert het agentschap vragen van personeelsleden om deeltijds te werken of tijdelijk hun loopbaan te onderbreken welwillend en met de nodige flexibiliteit.

Het personeelsstatuut voorziet verschillende soorten verlof om aan dergelijke vragen tegemoet te komen en ook binnen het agentschap zijn ondersteunende maatregelen voorzien zoals een soepele werktijdregeling, keuzemogelijkheden inzake deeltijdse arbeidsregimes, thuis- en satellietwerken, ...

Hieraan werd ook in 2012 niet geraakt.

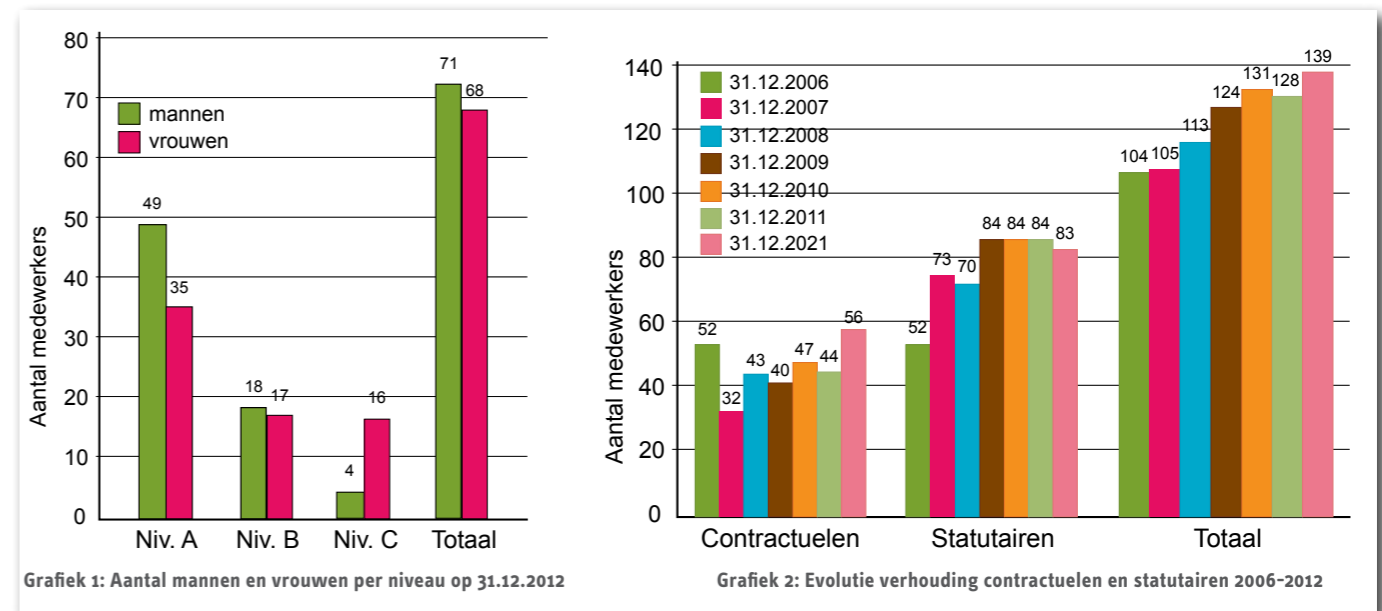
#### 3.2.3 CONTRACTUELE VERSUS STATUTAIRE WERKNEMERS

Opmerkelijk is het verschil in evolutie van het personeelsbestand tussen de contractuele en de statutaire personeelsleden (zie grafiek 2).

Het aantal statutaire personeelsleden is al sinds 2009 zo goed als stabiel en wijzigde ook in 2012 nagenoeg niet (eind 2012 waren er 83 statutairen, dit is een daling met één eenheid ten opzichte van 2011).

Het aantal contractuele personeelsleden steeg in 2012 met twaalf eenheden.

Het aandeel van de contractuele tewerkstelling nam hierdoor uiteraard toe en steeg in 2012 tot 40,3% (ten opzichte van 34,4% in 2011). Dit is een gevolg van de door te voeren besparingen die er moeten toe leiden dat het aantal personeelsleden in 2014 een vastgelegde grens niet overschrijdt. Daardoor moesten de wervingen in 2012 contractueel zijn en van bepaalde duur.



### 3.2.4 EVOLUTIE LEEFTIJDSTRUCTUUR

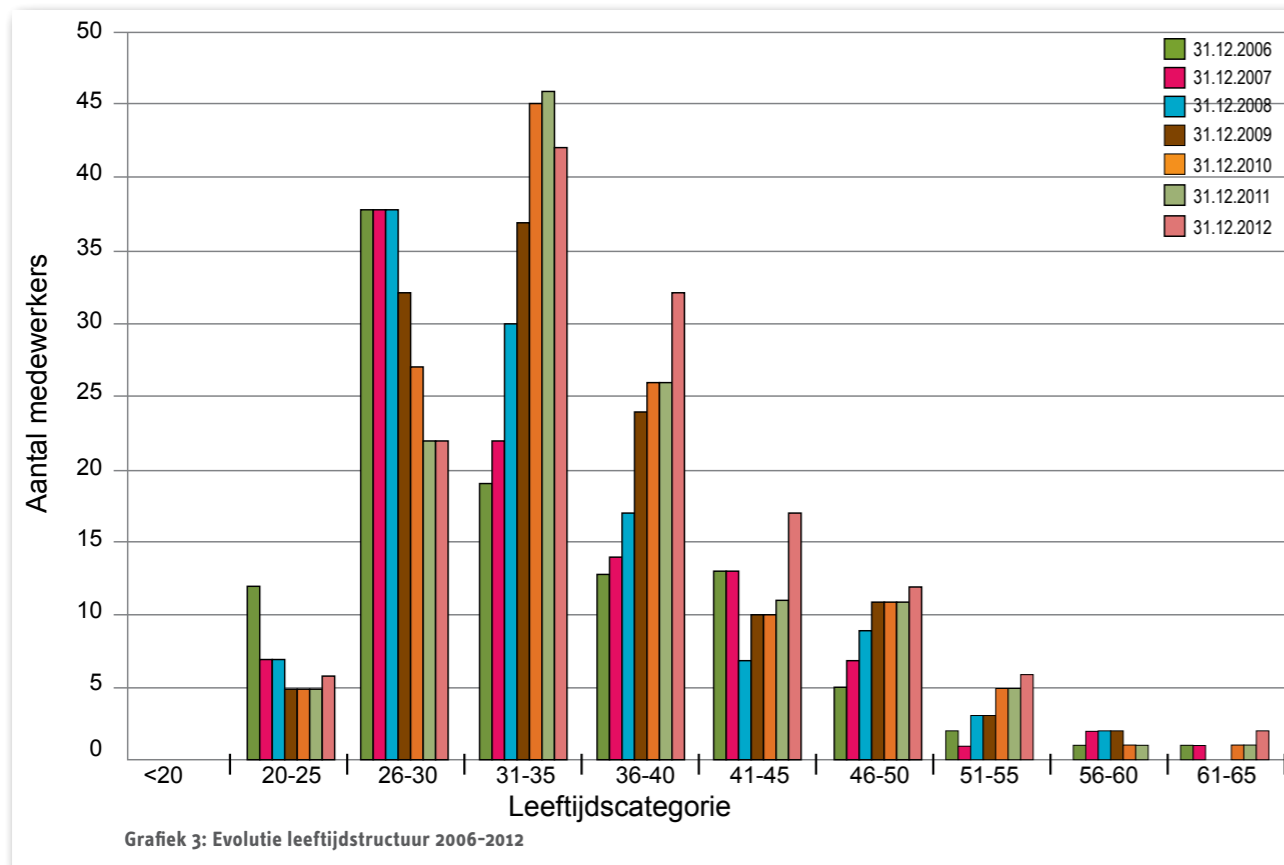
Uit de evolutie van de leeftijdsstructuur van het personeel (zie grafiek 3) kunnen we afleiden dat de leeftijdscategorie 31-35 jaar al sinds 2009 het meeste personeelsleden telt. Dat blijft ook in 2012 zo (in 2012 gaat het om 42 medewerkers, dat is ruim 30% van het totaal aantal personeelsleden).

Omdat het personeelsverloop in het AGIV beperkt is en er de komende jaren wellicht weinig zal kunnen worden gerekruteerd, mag worden verwacht dat de leeftijdsgroep van 36 tot 40 jaar binnen afzienbare tijd het sterkst vertegenwoordigd zal zijn.

Het personeelsbestand van het AGIV veroudert dus geleidelijk aan.

Dat blijkt ook uit de gemiddelde leeftijd die in 2012 opliep naar 36,9 jaar (in 2011 was dit nog 36,3 jaar). Dit is een minder uitgesproken stijging dan de voorgaande jaren, wat te verklaren valt door de rekrutering in 2012 van de hiervoor vermelde tijdelijke contractuele medewerkers die gemiddeld jonger zijn en de toename van de gemiddelde leeftijd dit jaar dus ietwat hebben kunnen afvlakken.

Ondanks de toename van de gemiddelde leeftijd de afgelopen jaren blijft het AGIV desalniettemin een relatief jonge organisatie, waarin de oudere leeftijdscategorieën nog steeds minder sterk vertegenwoordigd zijn.



### 3.2.5 REORGANISATIE

Op 5 maart 2012 werd de nieuwe organisatiestructuur van het AGIV ingevoerd. De reorganisatie was nodig opdat het AGIV beter zou kunnen beantwoorden aan de operationele strategische doelstellingen, zoals vermeld in de beheersovereenkomst 2011-2015.

Om een efficiënte werking van de organisatie maximaal te ondersteunen, werden twee afdelingen gecreëerd die met elkaar interageren: Geodata en Geodiensten. Binnen de afdelingen werden er diensten opgericht waarvoor nieuwe leidinggevenden werden aangesteld. Het AGIV wil in de toekomst meer focussen op de behoeften van de klant en daarom werd binnen de afdeling Geodiensten de dienst Klantenrelaties ingericht.

Elk personeelslid werd toegewezen aan een nieuwe dienst of afdeling, er werd een continuïteitsplan opgesteld om de dienstverlening te blijven garanderen tijdens de transitiefase, er kwamen nieuwe overlegstructuren en andere distributiegroepen voor het mailverkeer.

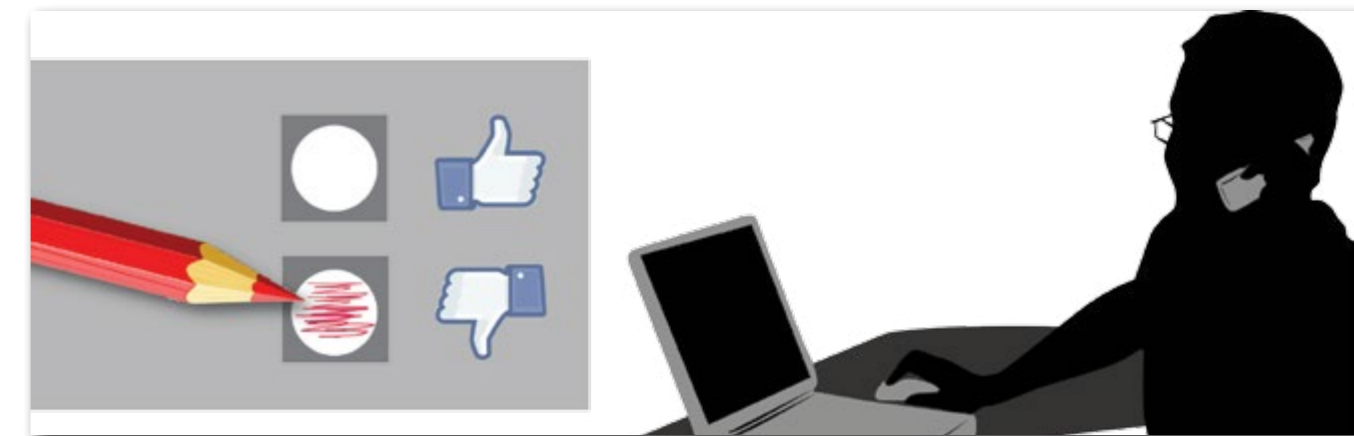
Er gold een evaluatieperiode van zes maanden voor de reorganisatie. In nauw overleg met afdelingshoofden en diensthoofden werd tijdens deze overgangperiode bekeken wat goed werkte en waar er nog moest worden bijgestuurd. Afsluitend kregen personeelsleden de kans om met hun leidinggevende te bespreken hoe ze de vernieuwde organisatie ervaren en waar ze verbeteringen mogelijk achtten.

### 3.3 KLACHTENBEHANDELING

Het AGIV ontving in 2012 twee klachten.

De eerste klacht ging over een vermelding op de AGIV-website. Die was volgens de klager wel correct, maar toch misleidend. Hij beweerde hierdoor economische schade te lijden. Het AGIV heeft het nodige gedaan om de vermelding te verwijderen van de website.

De tweede klacht werd ingediend door een burger die zich onheus behandeld voelde door een landmeter die als onderaannemer metingen verrichtte in opdracht van het AGIV. De onderaannemer werd hierover aangesproken. Dit wordt verder opgevolgd.

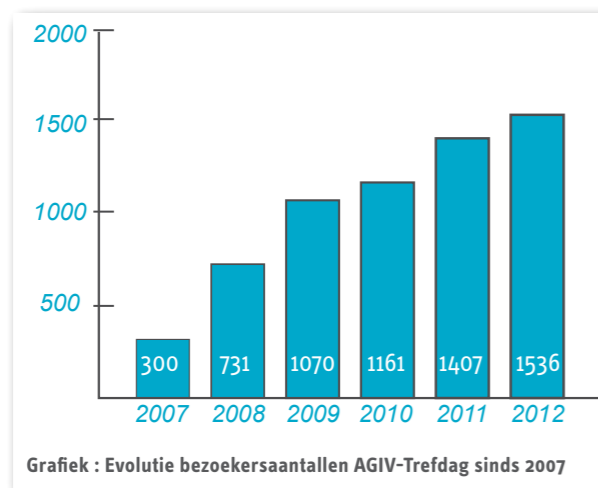


## 3.4 COMMUNICATIE

### 3.4.1 BEURZEN

#### AGIV-TREFDAG – 29 NOVEMBER 2012

Op 29 november 2012 organiseerde het AGIV haar zesde trefdag. De eerste versie vond plaats onder de titel GRB-Trefdag en focuste voornamelijk op het Grootschalig Referentiebestand. In 2008 werd het programma opengetrokken tot alle producten en diensten van het AGIV. Dezelfde aanpak werd gehanteerd in de daaropvolgende jaren. De belangstelling steeg jaar na jaar (zie grafiek). Net als in 2011 werden aan de deelnemers van de editie 2012 24 infosessies aangeboden, aangevuld met vier workshops. De koepelorganisatie Flagis kreeg dit keer geen apart traject. Hun sessies werden wel geïncorporeerd in het overkoepelende aanbod.



In 2012 werden – naast de al vermelde workshops – zes trajecten gelanceerd, telkens rond een specifiek onderwerp of gericht op een specifieke doelgroep. De 1.536 deelnemers konden kiezen uit traject 1 'CRAB en GRB uitgelicht', traject 2 'GIS in lokale besturen: een must', traject 3 'Een blik over de grenzen', traject 4 'Samenwerkingsprojecten GDI-knooppunten', traject 5 'Baanbrekers voor de toekomst' en traject 6 'Landmeters van de toekomst'. Per traject werden vier infosessies georganiseerd. Deelnemers konden de diverse trajecten vanzelfsprekend ook combineren.

Voor het eerst werd ook (een deel van) de Pedro de Gantezaal gebruikt als beursvloer, dit tot grote tevredenheid van de standhouders die allemaal aangaven opnieuw een stand te zullen reserveren bij de volgende editie. Eveneens voor het eerst werd gewerkt met een Twitterwall waarop deelnemers berichten konden publiceren. De berichten verschenen in real-time op de wall.

De editie 2012 was ook de eerste waarbij de plenaire ochtendsessie werd vervangen door een plenaire middagsessie. Minister-president Peeters verzorgde de speech en reikte de AGIV-awards uit aan drie winnaars. Deze formule zorgde ervoor dat het auditorium van het ICC, waarin plaats is voor 960 personen, afgeladen vol zat. Een tweehonderdtal bezoekers vond zelfs geen plaats meer. Dit euvel zal op de volgende editie ondervangen worden door te werken met een live videocaptatie van de plenaire sessie.

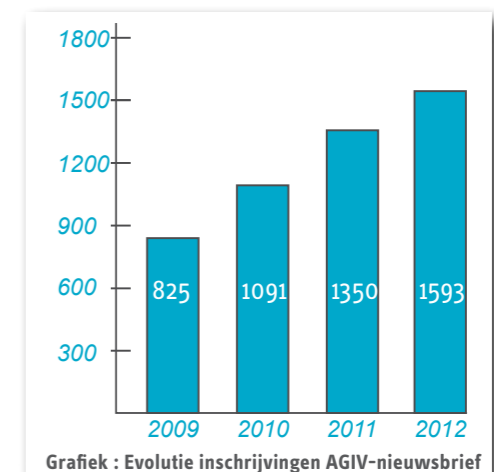
Uit de evaluatie bleek dat 87% van de bezoekers tevreden waren over hun deelname. 12% was deels tevreden. Slechts 1 persoon van de 199 die het beoordelingsformulier invulden, vond dat de AGIV-Trefdag 2012 niet aan zijn/haar verwachtingen voldeed. Ook de individuele scores van de diverse sprekers lag erg hoog: gemiddeld scoorden de sprekers 78% op de parameters duidelijkheid, volledigheid, informatief en verzorgd karakter. Deze score ligt 2% lager dan in 2011 maar op hetzelfde niveau als in 2010.

De versie 2013 zal plaatsvinden op 28 november, eveneens in het Gentse ICC.

### 3.4.2 NIEUWSBRIEVEN EN VERSLAGEN

#### AGIV-NIEUWS

In 2008 schakelde het AGIV over van een gedrukte viermaandelijks nieuwsbrief op een maandelijkse elektronische variant. Aanvankelijk was het de bedoeling tienmaal per jaar te verschijnen (niet in juli en augustus). De actualiteit maakte het evenwel noodzakelijk om in 2012 elf keer te verschijnen, ook in juli. De verschenen artikelen zijn kort maar to-the-point en hebben een hoge actualiteitswaarde. Inmiddels hebben 1.593 geïnteresseerden zich ingeschreven op deze elektronische nieuwsbrief. Dat is een sterke stijging ten opzichte van 2009 (825), 2010 (1.091) en 2011 (1.350).



### JAARVERSLAG 2011

In april 2012 publiceerde het AGIV haar vijfde jaarverslag over het werkingsjaar 2011. Net als het voorliggende verslag kwamen in de editie 2011 alle AGIV-producten en -diensten aan bod waaraan in het afgelopen jaar gewerkt werd. De (gedrukte) oplage van het jaarverslag wordt bewust beperkt gehouden. Zo worden enkel 200 exemplaren verstuurd naar de belangrijkste stakeholders. Alle andere belanghebbenden kregen via AGIV-Nieuws een link naar het digitale verslag dat op de AGIV-website werd gepubliceerd.

### 3.4.3 PROMOTIE

#### FLYERS

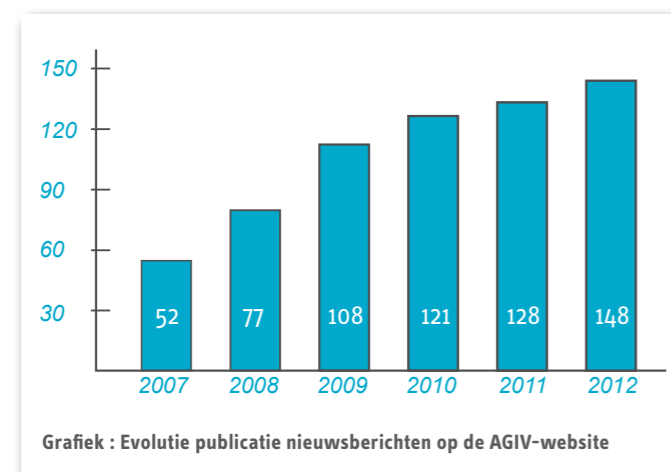
In 2012 werden volgende nieuwe of hergedrukte flyers en brochures aangemaakt:

- GDI-flyer
- G-scan-flyer
- RVV-flyer – 2 versies
- GIPOD-flyer
- Jaarverslag 2011
- AGIV-Trefdagbrochure 2012
- Flyer Download
- Flyer CRAB-getuigenissen
- Flyer AGIV algemeen (inclusief update)
- Flyer AGIV-Nieuws (met update naar sociale media)

#### WEBSITE

Het AGIV maakt er een erezaak van om haar website zo actueel mogelijk te houden. Getuige daarvan mogen de 148 (2007: 52; 2008: 77; 2009: 108; 2010: 121; 2011: 128) nieuwsberichten zijn die in de loop van het voorbije jaar werden gepubliceerd. Dat is een sterke stijging in vergelijking met 2011. Daarnaast werden ook talloze andere subpagina's van agiv.be aan een herziening en update onderworpen.

In 2012 werd eveneens een aanvang gemaakt met een volledige herwerking van de website van het AGIV. Het opstellen van een nieuwe taxonomie werd afgerond in 2012. In 2013 volgen nog het uitwerken van de wireframes en het design. Daarna zal – in overleg met de Geopuntverantwoordelijken – een backofficebouwer gezocht worden die zowel voor agiv.be als geopunt.be een nieuwe backoffice zal bouwen met het oog op de release van de twee (ver)nieuw(d)e websites in 2013.



### SOCIALE MEDIA

Sinds de tweede helft van 2012 is het AGIV ook actief via de sociale media. Zo opende het AGIV accounts op Twitter, Facebook en LinkedIn. Via Twitter werden sinds het openen van de account al 87 berichten getweet of geretweet. We tellen momenteel 129 volgers. Op de Facebook-pagina van het AGIV werden al 34 mededelingen gepost. 64 personen vinden onze pagina leuk.

### DOCUMENTATIECENTRUM

Conform de beheersovereenkomst die het AGIV met de Vlaamse Regering afsloot, beheert het agentschap een documentatiecentrum inzake geografische informatie. Doel is dat het AGIV haar gedocumenteerde deskundigheid inzake geografische informatie spontaan ter beschikking stelt. Wie surft naar [www.agiv.be/documentatiecentrum](http://www.agiv.be/documentatiecentrum) vindt daar alle documenten die het AGIV ter beschikking stelt. In 2012 werd deze deelsite verder aangevuld met relevante documenten, niet in het minst met alle presentaties die werden gegeven op de AGIV-Trefdag 2012.

### PERS

Zoals gebruikelijk, wordt wekelijks de nationale pers gemonitord met het oog op persaandacht voor het AGIV. Veelal bleef die aandacht beperkt tot overname van het standaard persbericht waarin wordt aangekondigd dat het AGIV in een bepaalde gemeente opmetingen gaat uitvoeren.

Daarnaast werd ook in 2012 intensief samengewerkt met Geoplatform, het vakblad voor de sector van geografische informatie. In elk van de vier nummers reserveerde het AGIV een bladzijde waarin relevant nieuws werd aangekondigd. Daarnaast werd intensief samengewerkt in het septembernummer. Daarin verscheen uitgebreid de aankondigende info rond de AGIV-Trefdag én besteedde de redactie in drie uitgebreide interviews met stakeholders aandacht aan thema's die tijdens de AGIV-Trefdag aan bod zouden komen.

Aangezien het AGIV exploitant is van het Kabel en Leiding Informatieportaal (KLIP) weten de meeste media ons intussen te vinden wanneer zich ergens in Vlaanderen een gaslek voordoet. Informatie over een specifiek geval wordt nooit verstrekt. Wel wordt het algemene KLIP-verhaal steeds meegegeven.



## AFKORTINGENLIJST

ADP	Administratief Perceel	IVON	Integraal Verwevings- en Ondersteunend Netwerk
AMPLIO	GRB-optimalisatieproject	JPEG	Joint Photographic Experts Group
API	Application Programming Interface	KFBN	De Koninklijke Federatie van het Belgisch Notariaat
ATOM	Bestandsformaat voor webfeeds	LIDAR	Light Detection And Ranging of Laser Imaging Detection And Ranging
BeSt Add	Belgian Streets and Addresses	LNE	Leefmilieu, Natuur en Energie
B.S.	Belgisch Staatsblad	MOW	Mobiliteit en Openbare Werken
CADMAP	Digitaal product van het kadastraal percelenplan van de Algemene Administratie van de Patrimoniumdocumentatie	MRB-wegen	Middenschalg Referentiebestand Wegen
CEN	Europees Comité voor Standaardisatie	NAVSTREETS	Digitaal transportnetwerk aangemaakt door de firma NAVTEQ
CORS	Cross-origin resource sharing	NBN	Belgisch normalisatie-instituut
CSV	Staat voor Comma Separated Values. Het is een specificatie voor tabelbestanden en bestaat enkel uit tekstgegevens.	OASIS	Organization for the Advancement of Structured Information Standards
CSW	Catalogue Service for the Web	OGC	Open Geospatial Consortium
DBF	Een component van een shapefile, dit is een veelgebruikt uitwisselingsformaat voor geografische informatie. Een dbf-bestand bevat de attributen van de objecten in XBase-formaat.	REST	Representational state transfer
DDAR	Departement Diensten Algemeen Regeringsbeleid	RWO	Ruimtelijke Ordening, Woonbeleid en Onroerend Erfgoed
FTP	File Transport Protocol	TMS	Tiled Map Service
GIS	Geografisch Informatie Systeem	VEN	Vlaams Ecologisch Netwerk
GML	Geography Markup Language	V-ICT-OR	Vlaamse ICT Organisatie
GPS	Het global positioning system is de commerciële naam voor een wereldwijd satellietplaatsbepalingssysteem	VLM	Vlaamse Landmaatschappij
GRBcad	Digitale kaart van het GRB	VRN	Vlaamse raad voor nutsbedrijven
GRBgis	Bevat de unieke grootschalige geografische informatie van de administratieve percelen	VVSG	Vereniging Vlaamse Steden en Gemeenten
ICC	Internationaal Congrescentrum	W3C	World Wide Web Consortium
IDM	Identity management	WFS	Web Feature Service
INSPIRE	INfrastructure for SPatial InfoRmation in Europe	WGS 84	World Geodetic System 1984
IOC TF	Initial Operating Capability Task Force	WMS	Web Map Service
ISO	Internationale Organisatie voor Standaardisatie	WMTS	Web Map Tile Service
		WS-CRAB	CRAB-Webservices
		WS-federatie	Webservice federatie
		XML	Extensible Markup Language

### SAMENSTELLING

Vlaamse Overheid  
 Beleidsdomein Diensten Algemeen Regeringsbeleid  
 Agentschap voor Geografische Informatie Vlaanderen  
 Dienst Klantenrelaties

### VERANTWOORDELIJKE UITGEVER

Armand De Troyer  
 Administrateur-generaal  
 Gebroeders Van Eyckstraat 16  
 9000 Gent

### AUTEUR

Dienst Klantenrelaties  
 Agentschap voor Geografische Informatie Vlaanderen  
 Met dank aan de afdelingen van het Agentschap voor Geografische Informatie Vlaanderen voor het aanleveren van tekst- en fotomateriaal.

### FOTOGRAFIE

De afdelingen van het Agentschap voor Geografische Informatie Vlaanderen

### GRAFISCHE VORMGEVING EN EINDREDACTIE

Dienst Klantenrelaties

### DEPOTNUMMER

D/2013/3241/076

### UITGAVE

April 2013

### RAAD VAN BESTUUR

Dhr. Freddy Sarens, voorzitter

Dhr. Gabriël Acke, dhr. Godfried Bekaert, dhr. Dirk Cardoen, mevr. Annelies De Clercq, dhr. Toon Denys, dhr. Wim Dries, mevr. Gaëtane Maes, dhr. Frans Van Gaeveren, mevr. Kathy Vandenmeersschaut, mevr. Annie Vermeulen

Dhr. Bart Dewandeleer, regeringscommissaris

### COLOFON

