

Grootte van de huishoudens van Belgen en vreemdelingen in het Vlaamse Gewest en in grote Vlaamse steden

Edith Lodewijckx, Paul Willems, Edwin Pelfrene, Christine Van Peer

Studiedienst van de Vlaamse Regering

D/2010/3241/241

1. Probleemstelling

De Studiedienst van de Vlaamse Regering (SVR) plant in het najaar 2010 nieuwe huishoudensprojecties voor de Vlaamse steden en gemeenten. Bij die projecties zal, zoals in het verleden (Willems, 2007), worden gewerkt met huishoudparticipatiegraden. Huishoudparticipatiegraden geven de verdeling van de bevolking over de verschillende huishoudgroottes. Door op de geprojecteerde bevolking – met andere woorden het resultaat van de nieuwe lokale bevolkingsprojecties - getrendeerde¹ huishoudparticipatiegraden toe te passen, wordt het mogelijk om voor elk jaar de geprojecteerde bevolking te verdelen over de verschillende huishoudgroottes en aldus een doorrekening te maken naar het aantal huishoudens.

Verschillen de huishoudparticipatiegraden voor mannen en vrouwen? Veranderen de huishoudparticipatiegraden met de leeftijd? Verschilt de omvang van de huishoudens van vreemdelingen (niet-Belgen) en Belgen? Deze oefening situeert zich binnen een exploratieve analyse van de grootte van de huishoudens met het oog op het opstellen van hypothesen ten behoeve van de nieuwe lokale huishoudensprojecties.

We bekijken dit eerst op het niveau van het Vlaamse Gewest, vervolgens voor 5 grote Vlaamse steden met een belangrijk aandeel van vreemdelingen in de bevolking.

2. Data en definities

De bron van de gegevens is de officiële stand van de bevolking (situatie op 1 januari), zoals door de Algemene Directie Statistiek en Economische Informatie (ADSEI) wordt opgemaakt, op basis van het Rijksregister van de natuurlijke personen en die jaarlijks door ADSEI wordt bezorgd aan SVR.

'Vreemdelingen' verwijst naar personen met een officieel verblijf in België maar zonder Belgisch staatsburgerschap. In een eerste analyse zetten we de huishoudens van die groep af tegenover de Belgen, vervolgens kijken we meer in detail naar de huishoudens bij leden van de EU14, de EU12, Marokko plus Turkije², en de restgroep (burgers uit de rest van de wereld). De 'EU14' groepeert staatsburgers van lidstaten van vóór de EU-uitbreiding in 2004, de 'EU12' groepeert staatsburgers van de nieuwe lidstaten die toetraden in 2004 (Estland, Letland, Litouwen, Polen, Tsjechië, Slowakije, Hongarije, Slovenië, Cyprus en Malta) en in 2007 (Roemenië en Bulgarije).

We bekijken per geslacht, 5-jaarlijkse leeftijdsgroep en nationaliteitsgroep welk aandeel uit deze groep tot een huishouden van een bepaalde grootte behoort. De berekeningen van de huishoudparticipatiegraden werden uitgevoerd voor de som van de kalenderjaren 2006 tot

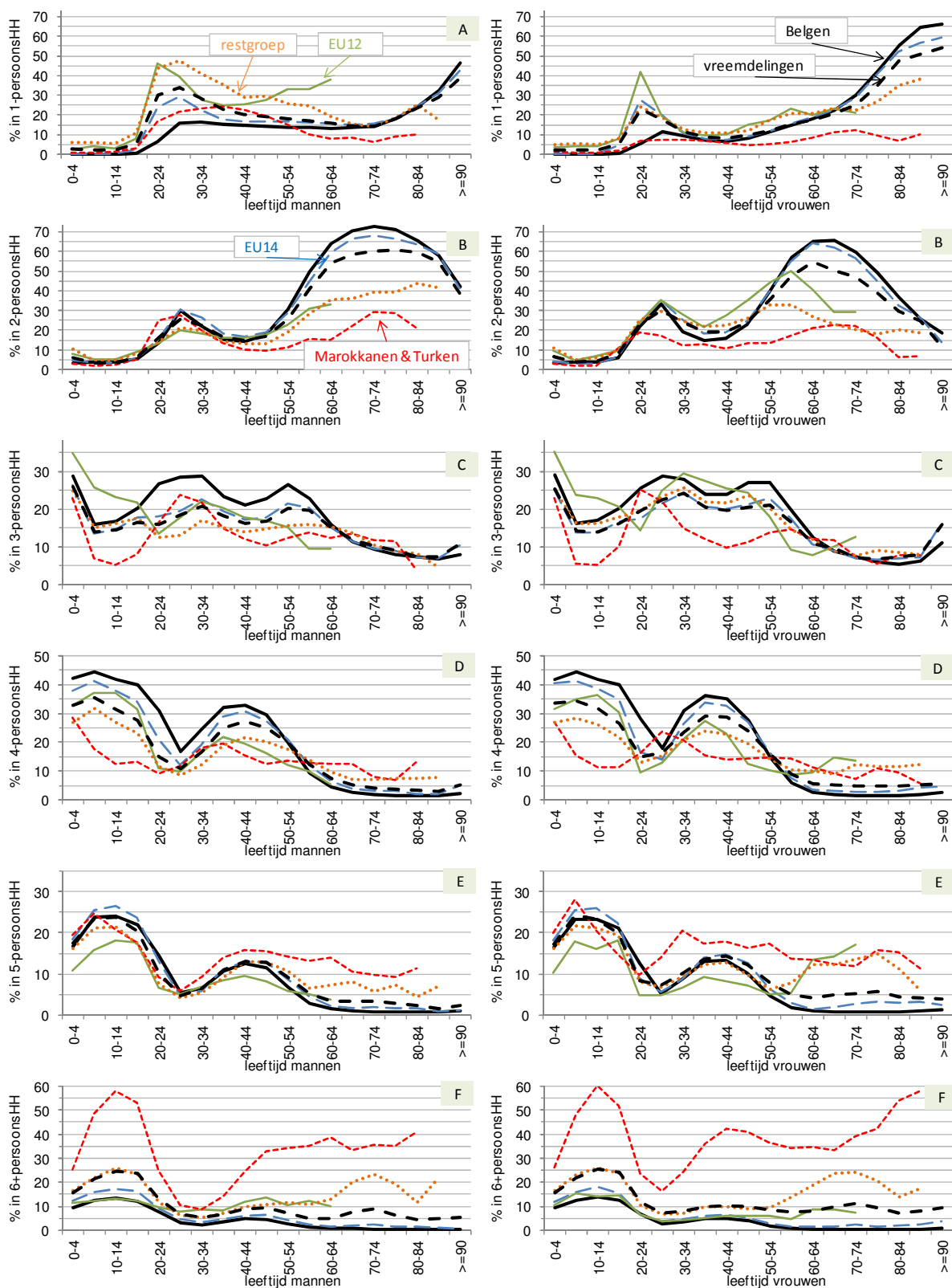
¹ De evolutie in de grootte van de huishoudens wordt in een ander webartikel besproken.

² Aangezien het patroon van de huishoudgrootte van Turken en Marokkanen grote gelijkenissen vertoont, worden personen met Turkse of Marokkaanse nationaliteit als 1 groep in de analyse opgenomen.

en met 2008, ter controle van toevalsschommelingen bij kleine aantallen (vooral bij vreemdelingen). Collectief wonende personen zijn uit de analyses geweerd. Collectieve huishoudens zullen we in de huishoudensprojecties afzonderlijk behandelen.

3. Resultaten

Figuur 1 Huishoudparticipatiegraden voor mannen (links) en voor vrouwen (rechts), per leeftijdsgroep en nationaliteitsgroep, Vlaams Gewest, 2006-2008



Bron: ADSEI, bewerking SVR.

3.1. Belgen in het Vlaamse Gewest

De volle zwarte lijn in figuur 1 toont de huishoudparticipatiegraden van de Belgische mannen en vrouwen per leeftijdsgroep. Op elke leeftijd sommeren de 6 huishoudparticipatiegraden tot 100%. De kennis van de leefvormen in het Vlaamse Gewest (Lodewijckx, 2008) laat toe de huishoudparticipatiegraden te interpreteren. We bespreken de huishoudvormen in chronologische volgorde en beginnen bij de leeftijdsgroep van 0 tot 19 jaar.

Kinderen onder de 15 jaar wonen nooit alleen (panelen A). In het Rijksregister komen er wel een aantal kinderen in een 1-persoonshuishouden voor, maar dit zijn administratieve vergissingen of onduidelijkheden. Zo gaat het vaak om kinderen waarvan de ouders in een echtscheidingsprocedure verwickeld zijn en die nog niet officieel zijn toegewezen aan één van de ouders. 'Alleen wonen' verschijnt pas als leefvorm vanaf leeftijdsgroep 15 tot 19 en ouder. Er is een groep 0- tot 19-jarigen die in een tweepersoonshuishouden woont, dat zijn kinderen in eenoudergezinnen (panelen B). De participatiegraad schommelt rond 5 à 10%. De meeste 0- tot 19-jarigen wonen als kind bij een paar (panelen C tot F), meestal in een 4-persoonshuishouden waar de hoogste percentages worden waargenomen (panelen D).

Op zeer jonge leeftijd (0 tot 4 jaar) zijn er veel kinderen die als enig kind van een paar in een 3-persoonshuishouden verblijven (panelen C). In de daaropvolgende leeftijdsgroepen vermindert dat aantal. Ten gevolge van een verdere gezinsuitbreiding wordt men op die leeftijden lid van een groter huishouden. Ofwel wordt men, tengevolge van een scheiding van de ouders lid van een ander huishouden, een eenoudergezin bestaande uit 2 personen of een nieuw samengesteld gezin met meerdere kinderen.

Als volgende leeftijdsgroep nemen we leeftijden 20 tot 29 jaar. Het merendeel van de *jongvolwassenen* (20 tot 24 jaar) woont nog thuis (panelen C en D). Op latere leeftijd (25 tot 29 jaar) verlaten ze het ouderlijke huis en gaan ze, al dan niet gehuwd met een partner samenwonen, wat hun hoog aandeel wonend in een 2-persoonshuishouden verklaart. Vrouwen doen dat in vergelijking met mannen sneller: in paneel B liggen de percentages bij vrouwen hoger dan bij de mannen. Sommige jongvolwassenen zijn al gestart met de gezinsuitbreiding en wonen op leeftijd 20 tot 29 jaar vooral in een 3-persoonshuishouden (panelen C) en ook daar liggen de percentages bij vrouwen hoger dan bij de mannen omdat ze op iets jongere leeftijd met het krijgen van kinderen starten. Andere jongvolwassenen wonen alleen (panelen A) en dat is iets wat vrouwen minder doen dan mannen.

Door de komst van een of meerdere kinderen daalt vanaf leeftijd 30 het aandeel dat in een 2-persoonshuishouden woont ten voordele van het aandeel dat in omvangrijkere huishoudens woont. Bovendien wordt die daling veroorzaakt door mensen die scheiden en alleen gaan wonen. Vanaf leeftijd 45 stijgt opnieuw het aandeel dat in een 2-persoonshuishouden woont omdat steeds meer *personen van middelbare leeftijd* de legering-fase bereiken. Het hogere aandeel 45- tot 54-jarigen die in een 3-persoonshuishouden wonen, is het gevolg van ofwel het feit dat een zoon of dochter het huis verlaat waardoor een 4-persoonshuishouden een driepersoonshuishouden wordt, of het is het gevolg van een echtscheiding waardoor een eenoudergezin wordt gevormd waarvan 2 kinderen deel uitmaken. Het patroon bij de mannen en bij de vrouwen loopt ongeveer gelijk maar de veranderingen in de leefvorm treden bij de vrouwen op iets jongere leeftijd op.

Ouderen leven verhoudingsgewijs weinig in omvangrijke huishoudens omdat de kinderen het huis hebben verlaten en omdat inwonen van Belgische ouderen bij een dochter of een zoon een weinig verspreide leefvorm is. De overgrote meerderheid van de ouderen woont samen met de partner in een 2-persoonshuishouden (panelen B). Dit aandeel stijgt bij de mannen tot leeftijd 75, bij de vrouwen tot circa leeftijd 70. Daarna stijgt - meestal ten gevolge van het verlies van de partner - het aandeel ouderen dat alleen woont (panelen A). De oudste ouderen wonen ook vaak collectief. Dit wordt hier niet weergegeven omdat de collectieve huishoudens uit deze analyses zijn verwijderd. Op het einde van de levensloop zijn de verschillen tussen mannen en vrouwen het grootst.

3.2. *Vreemdelingen in het Vlaamse Gewest*

De onderbroken zwarte lijn in figuur 1 geeft de huishoudparticipatiegraden van vreemdelingen die op enkele punten markant verschillen van de huishoudparticipatiegraden van de Belgen.

Niet-Belgische *kinderen* leven doorgaans in veel grotere huishoudens: in panelen F (6+ huishoudens) ligt de onderbroken zwarte lijn op een veel hoger peil dan voor de Belgische kinderen. In de vierpersoonshuishouden (panelen D) ligt de onderbroken zwarte lijn op een veel lager peil dan voor de Belgische kinderen.

Jongvolwassen vreemdelingen, vooral mannen maar ook vrouwen, leven in vergelijking met hun Belgische leeftijdsgenoten vaker alleen en minder in een 3- of een 4-persoonshuishouden.

Ook de niet-Belgische mannen van *middelbare leeftijd* zijn vaker alleenwonend. Zowel niet-Belgische mannen als vrouwen van middelbare leeftijd wonen vaker onder één dak met minstens 5 andere personen, terwijl Belgische mannen en vrouwen van die leeftijd meer in een 3- of een 4-persoonshuishouden leven.

Oudere vreemdelingen wonen minder met een partner in een 2-persoonshuishouden. Ze wonen vaker dan de Belgische ouderen in omvangrijkere huishoudens, vrouwen nog meer dan mannen. Oudere niet-Belgische vrouwen wonen minder vaak alleen dan hun Belgische leeftijdsgenoten.

Verdere opsplitsing naar brede nationaliteitsgroepen leert dat de personen uit de *EU14* – dit zijn in het Vlaamse Gewest overwegend Nederlanders (53%), Fransen (10%) en Italianen (12%) – meer dan de andere nationaliteitsgroepen de huishoudparticipatiegraden van de Belgen benaderen (figuur 1). Uit een studie over de huishoudens van 55-plussers bleek dat het huishoudtype van ouderen uit West-Europa sterk lijkt op dat van de Belgen (Lodewijckx, 2007). Ouderen uit Zuid-Europa wonen in vergelijking met de Belgen iets minder alleen. Hun huishoudens zijn gemiddeld iets groter; ze wonen vaker met hun kinderen en kleinkinderen samen.

De verschillen in huishoudparticipatiegraden tussen de Belgen en de *Marokkaanse/Turkse* groep zijn het grootst. De processen die leiden tot de vorming en de ontbinding van huishoudens en die de grootte van de huishoudens beïnvloeden, verschillen aanzienlijk tussen beide nationaliteitsgroepen (Corijn & Lodewijckx, 2009; Lodewijckx, 2007). Turken en Marokkanen hebben in vergelijking met de Belgen een jong nuptialiteitspatroon. Marokkaanse en meer nog de Turkse vrouwen verlaten op jonge leeftijd het ouderlijke huis om samen met een partner een eigen huishouden te voeren. Ook de Turkse mannen huwen op jonge leeftijd; vaak wonen ze samen met hun vrouw (en kinderen) in bij de ouders. Marokkaanse mannen gaan vaker dan de Turkse en de Belgische mannen bij het verlaten van het ouderlijke huis alleen wonen of samenwonen met andere familieleden. Bovendien hebben de Turken en de Marokkanen in vergelijking met de Belgen een jong vruchtbaarheidspatroon. Marokkaanse en meer nog de Turkse vrouwen alsook de Turkse mannen starten op jongere leeftijd met het krijgen van kinderen dan hun Belgische leeftijds- en geslachtsgenoten. Turken en vooral Marokkanen krijgen ook meer kinderen waardoor ze vaker dan de Belgen in omvangrijkere huishoudens wonen. Dit impliceert dat hun kinderen veel vaker tot een huishouden met minstens 6 huishoudleden behoren. Gezien ze vaker met meerdere generaties samenleven, wonen oudere Turkse en Marokkaanse personen in vergelijking met Belgische ouderen vaker in omvangrijkere huishoudens en wonen ze minder alleen of in een 2-persoonshuishouden met hun partner.

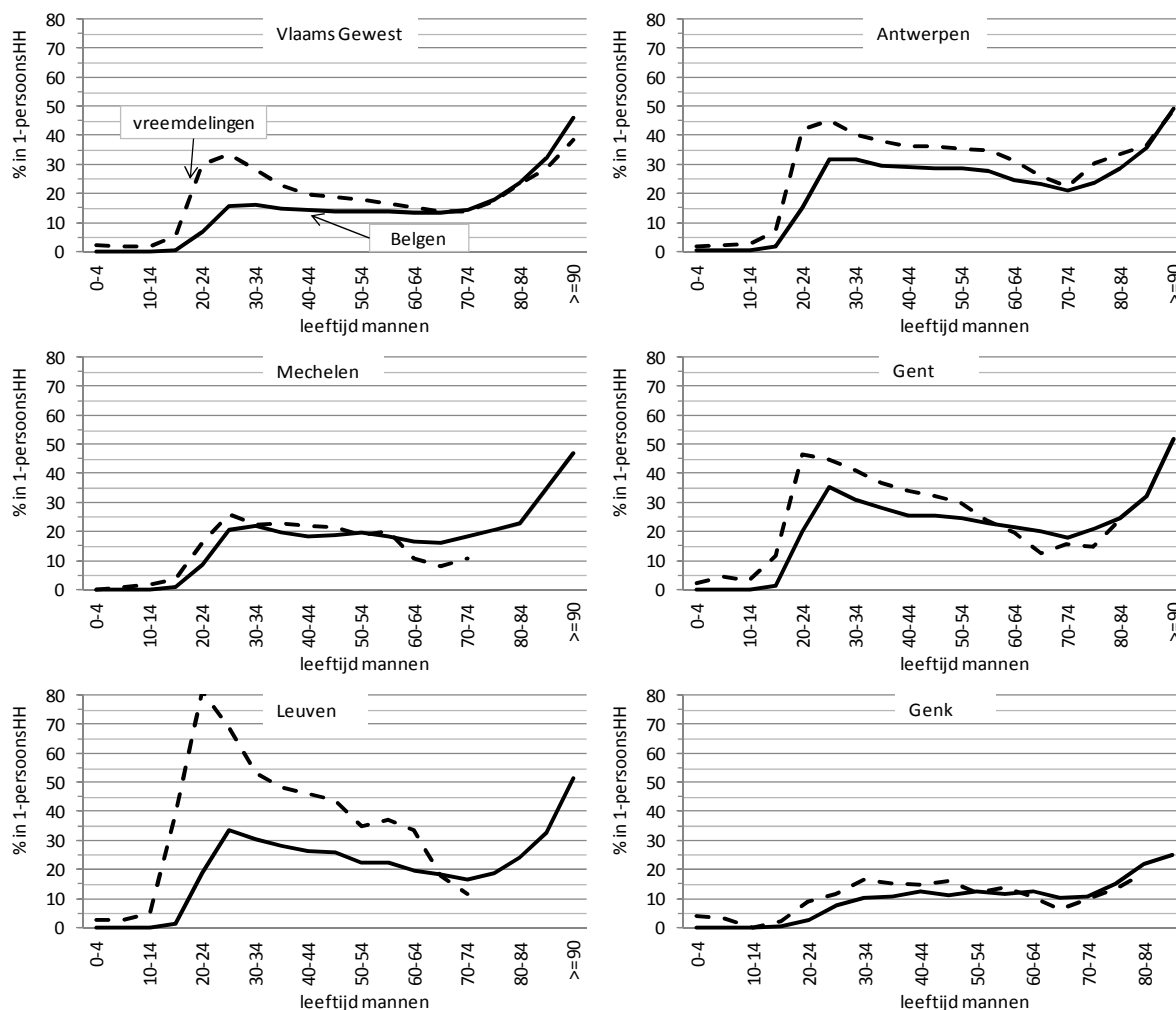
3.3. Vlaamse grote steden

Tabel 1 Aandeel en aantal vreemdelingen in het Vlaamse Gewest en in 5 steden, 1 januari 2008

	Vlaams Gewest	Antwerpen	Genk	Leuven	Gent	Mechelen
Belgen (%)	94,2	85,3	86,8	88,3	90,8	91,9
vreemdelingen (%)	5,8	14,7	13,2	11,7	9,2	8,1
EU14	3,3	5,0	9,4	4,3	2,0	2,1
EU12	0,4	1,2	0,2	1,2	1,7	0,2
Marokkanen & Turken	0,8	3,5	2,9	0,7	2,5	3,4
andere	1,3	5,0	0,6	5,5	3,0	2,3
totaal aantal inwoners	6.088.086	466.200	63.786	90.535	234.078	78.693
aantal vreemdelingen	351.263	68.730	8.432	10.628	21.489	6.358

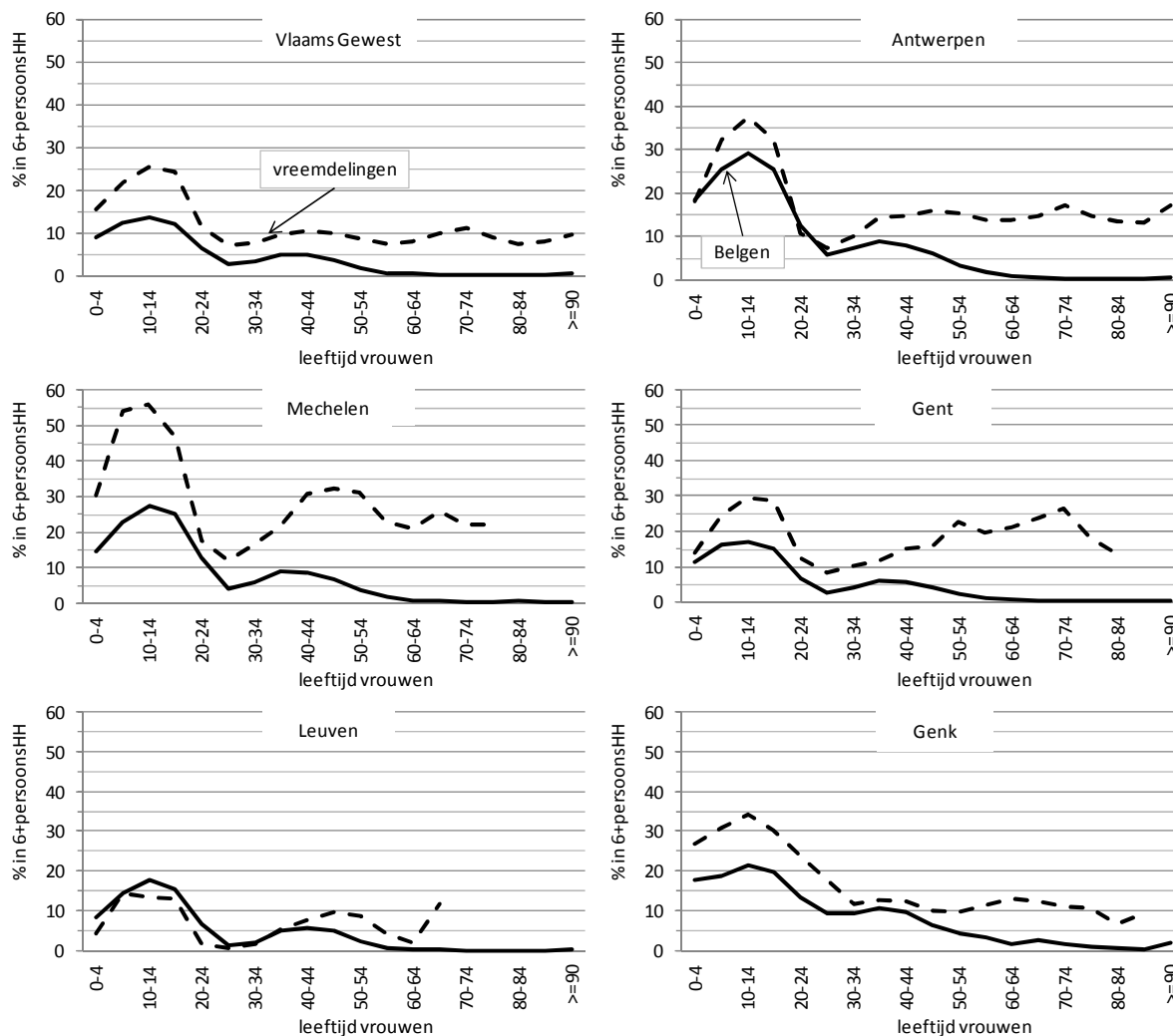
Bron: ADSEI, bewerking SVR.

Figuur 2 Aandeel alleenwonende mannen, per leeftijd en nationaliteitsgroep, Vlaams Gewest en 5 steden, 2006-2008



Bron: ADSEI; bewerking SVR.

Figuur 3 Aandeel vrouwen wonend in een huishouden met 6 of meer personen, per leeftijdsgroep en nationaliteitsgroep, Vlaams Gewest en 5 steden, 2006-2008



Bron: ADSEI, bewerking SVR.

De verschillen in huishoudparticipatiegraden tussen Belgen en vreemdelingen zijn ook onderzocht in 5 steden met een aanzienlijk aandeel vreemdelingen. Antwerpen, Gent, Leuven, Genk en Mechelen herbergen een derde van de totale buitenlandse bevolking van het Vlaamse Gewest (tabel 1). We bespreken hier de alleenwonende Belgische en niet-Belgische mannen in het Vlaamse Gewest en in de 5 steden (figuur 2) en de vrouwen die wonen in een huishouden met minimum 6 huishoudleden (figuur 3).

Een eerste vaststelling is dat de huishoudparticipatiegraden van de Belgen die in de steden wonen, verschillen van de participatiegraden van de Belgen in het Vlaamse Gewest. Zo liggen de percentages alleenwonenden (figuur 2) in Antwerpen, Gent en Leuven op een veel hoger peil dan in het Vlaamse Gewest. En ook het aandeel in huishoudens met 6 of meer personen (figuur 3) ligt in de meeste steden op een hoger peil dan in het Vlaamse Gewest als geheel. Bovendien variëren de steden onderling sterk.³

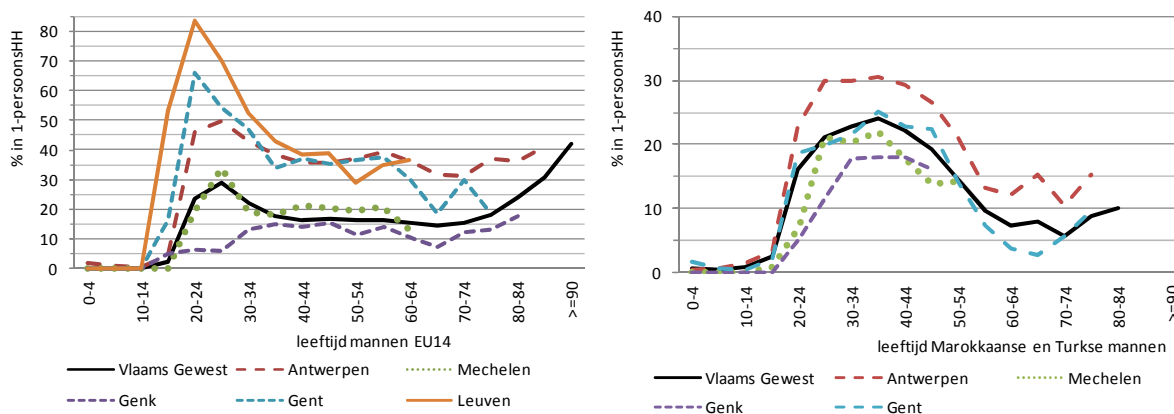
Een andere vaststelling is dat de verschillen tussen de Belgen en de vreemdelingen niet in alle steden dezelfde zijn. Dit houdt verband met de specifieke samenstelling van de groep vreemdelingen in elke stad (tabel 1). Elke nationaliteitsgroep heeft immers een eigen patroon inzake huishoudparticipatiegraden (figuur 1). Zo bestaat in Leuven de groep 20-tot 29-jarige buitenlandse mannen vooral uit staatsburgers van de EU14, de EU12 en de 'rest van de wereld' (behoudens Turkije en Marokko), nationaliteitsgroepen die op

³ De specifieke patronen van de Vlaamse steden en gemeenten analyseren we diepgaander in een volgend webartikel.

jongvolwassen leeftijd vaker alleen wonen dan de Belgische jongvolwassenen. En daarenboven herbergt Leuven een talrijke studentenpopulatie. Dat leidt in Leuven tot zeer hoge percentages alleenwonende vreemdelingen in de leeftijdsgroep 20 tot 29 jaar (figuur 2). In Mechelen en Genk is ruim de helft van de jongvolwassen vreemdelingen Turk of Marokkaan, terwijl Antwerpen en Gent, inzake de verdeling van hun nationaliteitsgroepen, een afspiegeling zijn van het Vlaamse Gewest (en ook zij zijn studentensteden).

In figuur 4 draaien we de zaken om en kijken we naar één bepaalde nationaliteitsgroep en geven we met de verschillende lijnsoorten de woonplaatsen aan. Figuur 4 gaat enkel over alleenwonenden en het is duidelijk dat de grote nationaliteitsgroepen zich verschillend gedragen al naargelang van de beschouwde woonplaats. We wijzen erop dat in Antwerpen, Mechelen, Gent en Leuven de EU14-groep overwegend (circa 70%) bestaat uit personen afkomstig uit onze buurlanden, terwijl in Genk 86% afkomstig is uit Zuid-Europa. In Mechelen bestaat de Marokkaanse/Turkse groep bijna exclusief (97%) uit Marokkanen en ook in Antwerpen (75%) en in Leuven (70%) zijn ze ruim in de meerderheid. In Genk omvat de groep 26% en in Gent 17% Marokkanen.

Figuur 4 Aandeel alleenwonende mannen, per leeftijdsgroep en nationaliteitsgroep, Vlaams Gewest en 5 steden, 2006-2008



Bron: ADSEI, bewerking SVR.

4. Besluit

De huishoudensprojecties zullen geschieden aan de hand van de methode van de huishoudparticipatiegraden. Het is duidelijk dat de participatiegraden verschillen naar leeftijd en geslacht en dat er verschillen tussen de steden en de gemeenten bestaan. Hiermee zal dan ook rekening worden gehouden bij de berekening van de trends die zich met betrekking tot de grootte van de huishoudens hebben voorgedaan en bij het uitwerken van de scenario's die uit die trends worden afgeleid.

In het Vlaamse Gewest wonen Belgen en vreemdelingen in andersoortige huishoudens wat het aantal huishoudleden betreft. De opsplitsing naar brede categorieën van staatsburgerschap leert dat verschillen in huishoudparticipatiegraden ten aanzien van de Belgen vooral worden vastgesteld bij de staatsburgers van Marokko en Turkije. De verschillen zijn het minst uitgesproken tussen Belgen en personen uit de EU14.

Kijken we naar de huishoudparticipatiegraden van Belgen en vreemdelingen in 5 steden met een belangrijk aandeel vreemdelingen, dan komt een nog meer genuanceerd beeld naar voren. Elke stad vertoont een eigen profiel van de groep vreemdelingen in zijn totaliteit, maar ook een eigen profiel van de afzonderlijke nationaliteitsgroepen. Die vaststelling is niet zonder belang omdat ze aangeeft dat bij de bepaling van de trends in het kader van de projecties, het onderscheid tussen Belgen en vreemdelingen op gewestelijk niveau niet zomaar van toepassing is op het lokale niveau.

Literatuur

Corijn, M. & Lodewijckx, E. (2009). *De start van de gezinsvorming bij de Turkse en Marokkaanse tweede generatie in het Vlaamse Gewest. Een analyse op basis van Rijksregistergegevens*. SVR-Rapport 2009/6.

Lodewijckx, E. (2007). *Ouderen van vreemde herkomst in het Vlaamse Gewest. Origine, sociaaldemografische kenmerken en samenstelling van hun huishouden*. SVR-Rapport 2007/2.

Lodewijckx, E. (2008). *Veranderende leefvormen in het Vlaamse Gewest, 1990-2007 (en 2021). Een analyse van gegevens uit het Rijksregister*. SVR-Rapport 2008/3.

Willems, P. (2007). *Projecties van aantallen huishoudens naar huishoudgrootte voor de 308 gemeenten van het Vlaamse Gewest. Twee scenario's voor de periode 2005-2025*. SVR-Technisch rapport 2007/1.