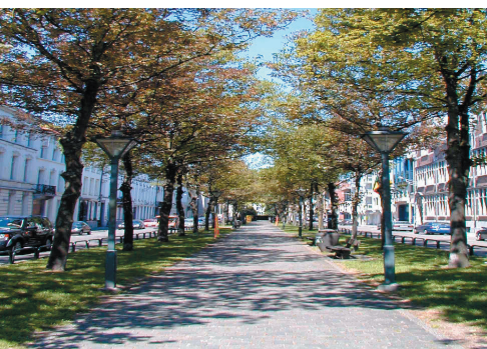


# STEDENFONDS 2008 - 2013



maatschappelijke effecten en indicatoren

STUDIEDIENST VAN DE VLAAMSE REGERING  
TEAM STEDENBELEID

AALST

UPDATE 2010

# INHOUDSTAFEL



Inleiding...	1
1 Maatschappelijke effecten	2
2 Gekozen indicatoren	2
3 Opvolgen na te streven evoluties stedelijke omgeving	3
4 Invulling indicatoren	4
4.1 De betrokkenheid van de Aalstenaar bij en de tevredenheid over het beleid zijn verhoogd	4
4.2 De kwaliteit en de betaalbaarheid van de woningen neemt toe	6
4.3 De woonomgeving is aantrekkelijker	13
4.4 Minder gezinnen kampen met financiële problemen	16
4.5 De participatie aan en de tevredenheid over het cultuur en vrijetijdsaanbod is verhoogd	21
Synthesebeeld	25

## INLEIDING

---

*In het kader van het Vlaamse stedenbeleid zijn in de beleidsovereenkomsten van het Stedenfonds tussen de Vlaamse Gemeenschap, de 13 centrumsteden en de Vlaamse Gemeenschapscommissie (VGC) een aantal maatschappelijke effecten voorzien waarmee de betrokken steden en de VGC aangeven welke veranderingen en evoluties ze in de stedelijke omgeving gedurende de loop van de beleidsovereenkomst (2008-2013) willen stimuleren en realiseren.*

*De Studiedienst van de Vlaamse Regering en het team Stedenbeleid ondersteunden de steden bij het formuleren van deze maatschappelijke effecten en de keuze van de indicatoren om deze ontwikkelingen op te volgen.*

*Het eerste rapport verscheen in 2008. Voor u ligt de tweejaarlijkse update: dit rapport geeft een overzicht van de beoogde maatschappelijke effecten en vult – waar mogelijk – deze ook in. De vele cijfers lokken dikwijls vragen uit naar meer synthetische indicatoren of een bundeling van indicatoren, die in één oogopslag aangeven wat er op een bepaald domein aan de hand is.*

*Twee soorten figuren zijn opgenomen: momentopnames en evoluties. Bij een momentopname wordt de situatie op een bepaald ogenblik geschetst. Evoluties geven aan hoe situaties verschuiven en veranderen.*

*Het opvolgen van maatschappelijke effecten aan de hand van indicatoren is geen beleidsevaluatie als dusdanig. Door duidelijk aan te geven wat men juist beoogt, wordt het beleid wel iets transparanter. De indicatoren volgen eerder globale stedelijke ontwikkelingen op en zijn niet rechtstreeks gekoppeld aan prestaties en acties van de overheid. Deze prestaties en acties worden opgevolgd in het kader van de operationele doelstellingen die opgenomen zijn in de beleidsovereenkomsten. De indicatoren zijn niet bruikbaar om causale verbanden te leggen tussen overheidsoptreden en maatschappelijke ontwikkelingen. Tal van factoren waarop de overheid geen of minder greep heeft, kunnen deze ontwikkelingen mee hebben beïnvloed of rechtstreeks hebben bepaald. In een stedelijke context zijn heel wat actoren actief en stedelijke ontwikkelingen worden ook beïnvloed door de externe omgeving waarbij ook de algemene economische ontwikkeling, het beleid van andere overheden en de verschuivingen in maatschappelijke opvattingen een cruciale rol kunnen spelen.*

*Voor de keuze van de indicatoren is zoveel mogelijk gebruik gemaakt van de Stadsmonitor.*

*De Studiedienst van de Vlaamse Regering en het team Stedenbeleid hebben het op zich genomen de gekozen indicatoren de volgende jaren op te volgen en daarover te rapporteren aan de steden.*

*Hilde Schelfaut  
Coördinator Stedenfonds rapportage  
(maatschappelijke effecten & indicatoren)*

## 1. De stad Aalst schuift volgende maatschappelijke effecten als prioritaire evoluties in de stedelijke omgeving naar voren

1. **ME1:** de betrokkenheid van de Aalstenaar bij en de tevredenheid over het beleid zijn verhoogd
2. **ME2:** de kwaliteit en betaalbaarheid van de woningen nemen toe
3. **ME3:** de woonomgeving is aantrekkelijker
4. **ME4:** minder gezinnen kampen met financiële problemen
5. **ME5:** de participatie aan en de tevredenheid over het cultuur- en vrijetijdsaanbod zijn verhoogd

## 2. De stad Aalst zal deze maatschappelijke effecten opvolgen aan de hand van volgende indicatoren

1. De betrokkenheid van de Aalstenaar bij en de tevredenheid over het beleid zijn verhoogd

### Indicatoren:

- actieve betrokkenheid
- aandeel inwoners dat zich voldoende geïnformeerd voelt over en door de stad
- vertrouwen in de stedelijke overheid
- consultatie van bewoners door het stadsbestuur
- bereidheid van de bewoners om deel te nemen aan het beleid

2. Kwaliteit en betaalbaarheid van de woningen nemen toe

### Indicatoren:

- betaalbaarheidsratio
- aandeel inwoners dat recht heeft op een sociale huurwoning, maar aangewezen is op de private huurmarkt
- woonquote sociale huisvesting
- afbetalingsmoeilijkheden in de eigendomssector
- aandeel sociale huurwoningen per 1000 inwoners
- kandidaten voor sociale huurwoningen die in de stad wonen/willen wonen
- migratiebewegingen tussen Aalst en buurgemeenten

3. De woonomgeving is aantrekkelijker

### Indicatoren:

- tevredenheid burgers over de uitstraling van de gebouwen in de buurt
- tevredenheid over de buurt
- tevredenheid over de speelvoorzieningen
- groenindruk
- aandeel inwoners dat het aangenaam vindt om met de mensen in de buurt te praten
- indruk netheid buurt
- veiligheidsindicatoren:
  - *mijdgedrag*
  - *onveiligheidsgevoel*
  - *onaangepaste snelheid verkeer*
  - *verloedering/rommel*
  - *geluidshinder*

#### 4. Minder gezinnen kampen met financiële problemen

##### Indicatoren:

- aantal aangiftes onder 10 000 euro
- aantal leefloners per 1000 inwoners
- aantal personen met overmatige schuldenlast
- aantal huishoudens met OCMW-steun
- aantal geboortes in kansarme gezinnen
- aantal personen met een gewaarborgd inkomen voor bejaarden
- aantal personen met een inkomensgarantie voor bejaarden
- aantal titularissen met voorkeursregeling in de ziekteverzekering

#### 5. De participatie aan en de tevredenheid over het cultuur- en vrijetijdsaanbod zijn verhoogd

##### Indicatoren:

- participatie cultuur
- participatie verenigingsleven (jeugd-)
- tevredenheid over het aanbod (cultuur/vrije tijd/sport & recreatie – lidmaatschap <25j)

### **3. Opvolgen na te streven evoluties stedelijke omgeving**

#### Grafische voorstelling

*Twee soorten figuren/tabellen zijn opgenomen: momentopnames en evoluties. Bij een momentopname wordt de situatie op een bepaald ogenblik geschetst. Evoluties geven aan hoe situaties verschuiven en veranderen. Er is gebruik gemaakt van centrale indicatoren, dit zijn indicatoren geactualiseerd via centrale databanken, en van de indicatoren van de survey Stadsmonitor 2008. Aan de hand van de centrale indicatoren zijn evoluties in beeld gebracht, meestal in combinatie met de gemiddelde score van 13 centrumsteden. Aan de hand van de resultaten van de survey Stadsmonitor 2008 zijn momentopnames in beeld gebracht. Bij de momentopname van de survey-indicatoren (nulmeting 2008) werken we met grafieken waarin de maximale score en de minimale score van één van de centrumsteden, de score van de stad Aalst en de gemiddelde score van de 13 centrumsteden worden voorgesteld. Bovendien wordt aangegeven voor welke indicatoren Aalst significant afwijkt van het gemiddelde van de 13 centrumsteden. Dit wil zeggen dat we voor 95% zeker zijn dat het verschil niet berust op toeval en dat de score voor Aalst significant afwijkt van de gemiddelde score (95% betrouwbaarheidsinterval). De resultaten van de survey Stadsmonitor 2008 (schriftelijke bevraging) zijn niet vergelijkbaar met 2004 en 2006 (telefonische bevraging). Telefonische bevragingen gebaseerd op enkel vaste telefoonlijnen, laten niet langer toe representatieve uitspraken te doen. Vandaar de overstap naar een schriftelijke bevraging of een postenquête. Dit heeft effect op de resultaten. Respondenten reageren kritischer als ze anoniem kunnen antwoorden. Wat wel nog kan, zijn de relatieve posities of de rangordes van de steden vergelijken in de metingen 2004, 2006 en 2008.*

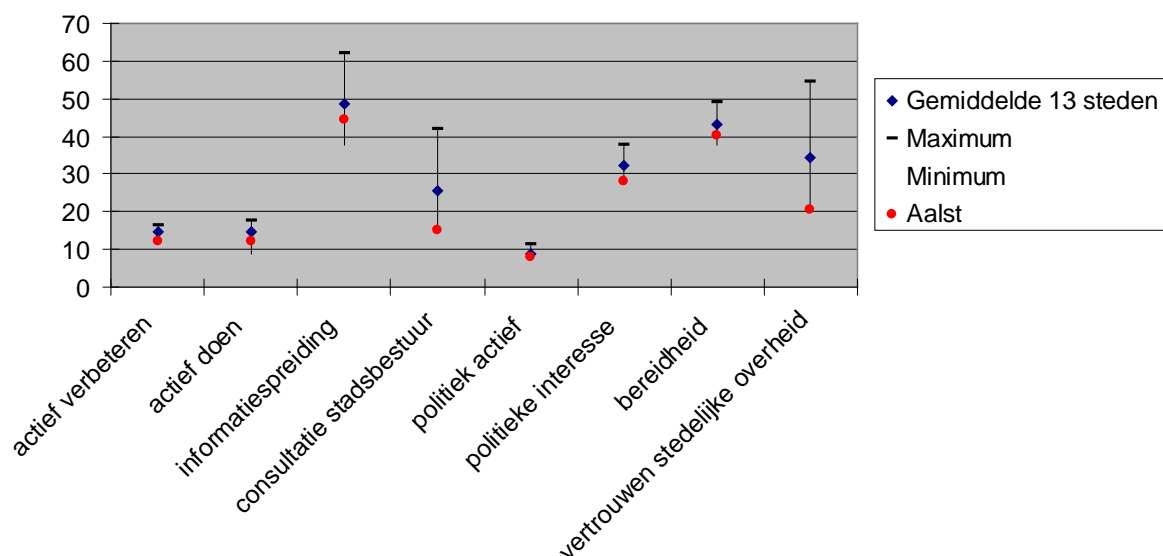
## 4. Invulling indicatoren

### 4.1. De betrokkenheid van de Aalstenaar bij en de tevredenheid over het beleid zijn verhoogd

#### Indicatoren:

- actieve betrokkenheid van de burger  
Def: aandeel (%) van de inwoners dat het afgelopen jaar actief is geweest om iets in de buurt of stad te verbeteren  
Bron: survey Stadsmonitor 2008
- spreiding van informatie over en door de stad  
Def: aandeel (%) van de inwoners dat zich voldoende geïnformeerd voelt over de activiteiten, de dienstverlening, de initiatieven en de beslissingen in en door de stad  
Bron: survey Stadsmonitor 2008
- vertrouwen in de stedelijke overheid  
Def: aandeel (%) van de inwoners dat vertrouwen heeft in de stedelijke overheid  
Bron: survey Stadsmonitor 2008
- consultatie van bewoners door het stadsbestuur  
Def: aandeel (%) van de inwoners dat vindt dat het stadsbestuur de inwoners voldoende raadpleegt  
Bron: survey Stadsmonitor 2008
- bereidheid deel te nemen aan het beleid  
Def: aandeel (%) van de inwoners dat politiek actief is, politieke interesse toont en bereid is mee te praten over wat in de stad gebeurt  
Bron: survey Stadsmonitor 2008

**Figuur 1 De betrokkenheid van de Aalstenaar bij en de tevredenheid over het beleid (survey Stadsmonitor 2008, in %)**



**Maximum = maximum score in 1 van de 13 centrumsteden**  
**Minimum = minimum score in 1 van de 13 centrumsteden**

**Tabel 1 De betrokkenheid van de Aalstenaar bij en de tevredenheid over het beleid (survey indicatoren, relatieve posities\*)**

RELATIEVE POSITIES	2008	2006	2004
actief verbeteren	13, nulmeting 2008		
actief doen	13, nulmeting 2008		
informatieverspreiding	12	13	12
consultatie stadsbestuur	13	13	11
politiek actief	10, nulmeting 2008		
politieke interesse	13, nulmeting 2008		
bereidheid	10, nulmeting 2008		
vertrouwen stedelijke overheid	13	13	11

**\* deze tabel geeft de relatieve posities van Aalst aan in de survey Stadsmonitor 2004, 2006, 2008. Indien voor de jaren 2004 en 2006 geen rangorde is vermeld, betekent dit dat deze indicator enkel in 2008 is gemeten.**

Toelichting ME1: de betrokkenheid van de Aalstenaar bij en de tevredenheid over het beleid

De verschillen tussen de waarde voor Aalst en het gemiddelde van de 13 steden, verschillen niet significant voor de indicator **actief verbeteren, actief doen, politiek actief, politieke interesse en bereidheid deel te nemen aan het beleid. Voor informatiespreiding, consultatie van bewoners door het stadsbestuur en vertrouwen in stedelijke overheid** is er wel een significant verschil (figuur 1). Dit wil zeggen dat we voor minstens 95% zeker zijn dat het verschil niet berust op toeval. Opvallend zijn de minder goede scores voor de stad Aalst. Over de drie metingen heen, neemt Aalst in de relatieve rangorde van de steden een startpositie in voor deze indicatoren (tabel 1).

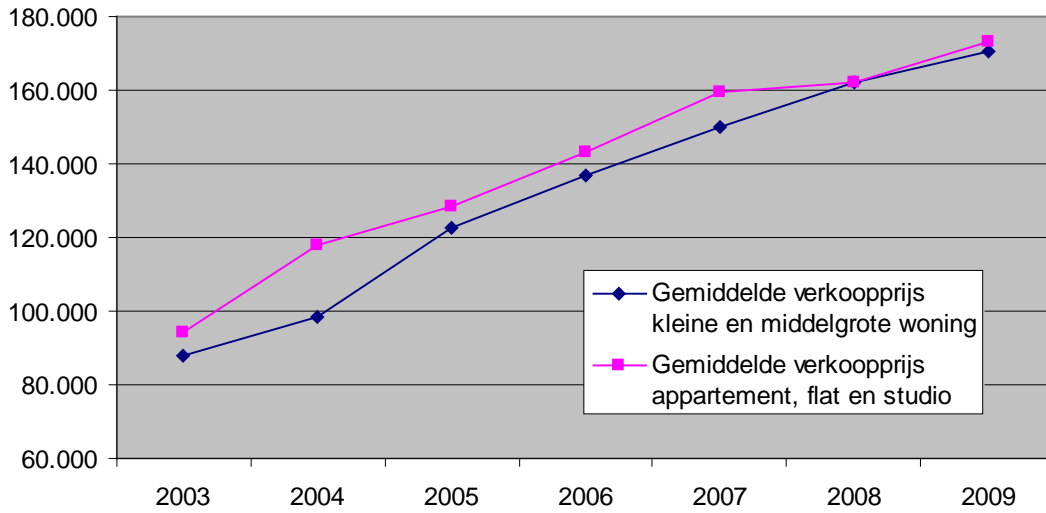
## 4.2. De kwaliteit en de betaalbaarheid van de woningen nemen toe

### Indicatoren:

- betaalbaarheidsratio  
Def: verhouding van de gemiddelde verkoopprijs in vastgoed tot het mediaaninkomen\*: bijvoorbeeld een cijfer van 5 voor een appartement wil zeggen dat er 5 mediaaninkomens nodig zijn om één appartement te kopen.  
Bron: teller: vastgoedprijzen ADSEI; noemer: fiscale inkomens FOD Financiën  
Mediaaninkomen per aangifte\*: het inkomen verbonden aan de aangifte die zich bevindt in het midden van de reeks wanneer de aangiften geklasseerd worden naar inkomen.
- betalingsmoeilijkheden bij huisvesting  
Def: aandeel (%) van de inwoners dat regelmatig problemen heeft om de woonkosten te betalen.  
Woonkosten staan voor de 'naakte' woonkosten, namelijk de huur of de afbetaling op de lening (dus geen energie- of andere vaste woonkosten).  
Bron: survey Stadsmonitor 2008
- woonquote sociale huisvesting: nog te ontwikkelen indicator
- aandeel sociale huurwoningen per 1000 inwoners  
Def: het patrimonium van de Vlaamse Maatschappij voor Sociaal Wonen, al dan niet samen met haar Sociale Huisvestingsmaatschappijen, uitgedrukt in aandeel per 1000 inwoners.  
Bron: VMSW
- kandidaten voor sociale huurwoningen die in de stad wonen  
Def: aantal kandidaten (uit de stad) op de wachtlijst voor een sociale huurwoning in de stad.  
Bron: VMSW
- migratiesaldo naar leeftijd en nationaliteit  
Def: het verschil tussen de totale inwijking en de totale uitwijking in absolute aantallen naar leeftijdscategorieën, nationaliteit.  
Bron: ADSEI, bewerking Studiedienst Vlaamse Regering, bevolkingskubussen
- migratiebewegingen tussen Aalst en buurgemeenten  
Bron: ADSEI, Studiedienst Vlaamse Regering, bevolkingskubussen
- kwaliteit van de woningen: nog te ontwikkelen indicator

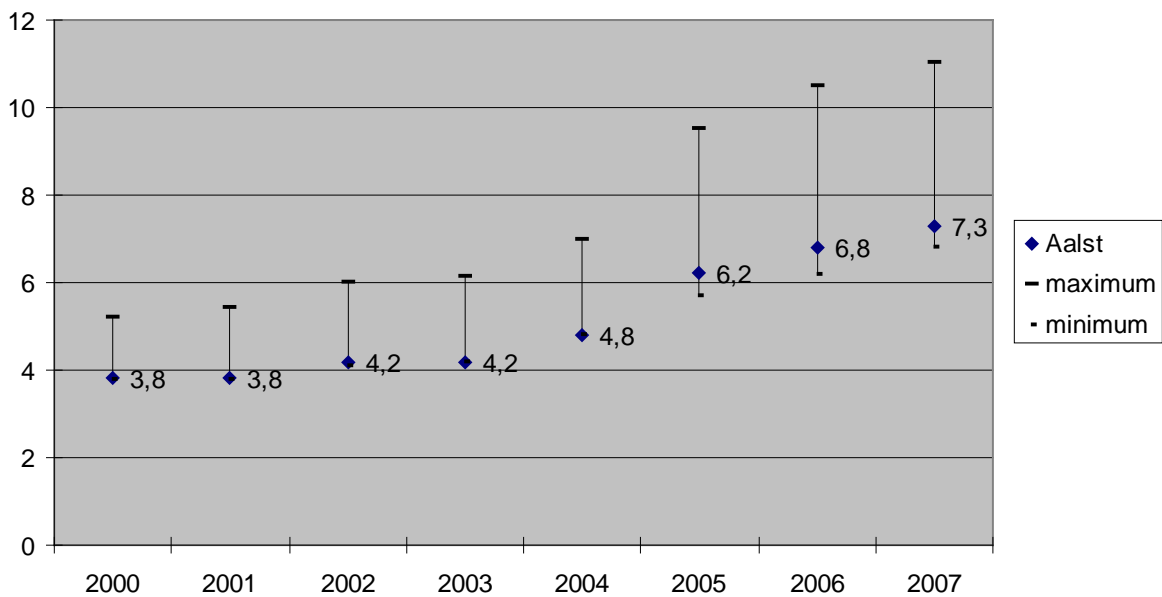


**Figuur 2 Evolutie vastgoedprijzen, Aalst (2003-2009, in euro)**



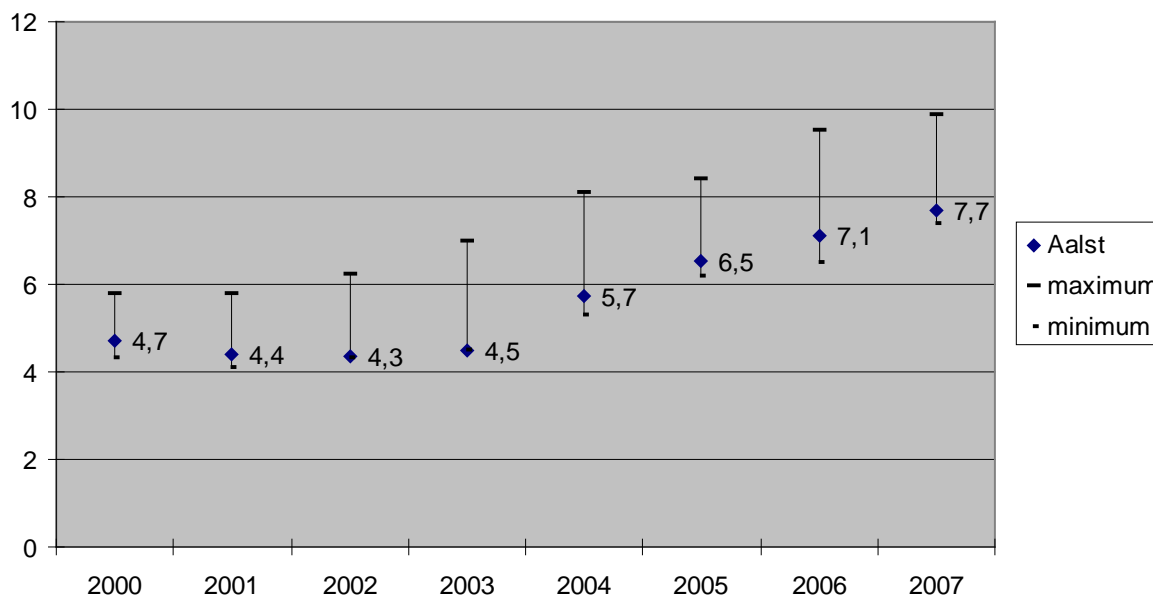
**Figuur 3 Evolutie betaalbaarheidsratio woningen (2000-2007\*)**

\*aanslagjaar 2008, inkomens 2007, vastgoedprijzen 2007



**Figuur 4 Evolutie betaalbaarheidsratio appartementen/flats (2000-2007\*)**

\*aanslagjaar 2008, inkomens 2007, vastgoedprijzen 2007

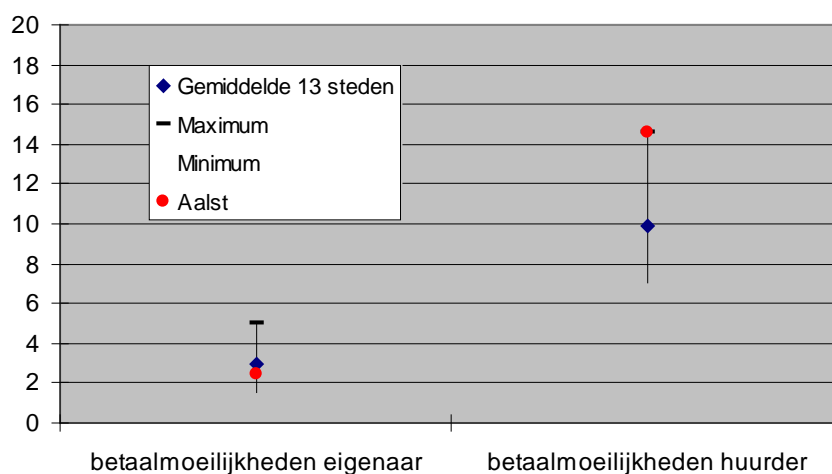


Toelichting ME2: de kwaliteit en de betaalbaarheid van de woningen

**De betaalbaarheidsratio** voor woningen en appartementen wordt in deze indicator enerzijds beïnvloed door de hoogte van het inkomen en anderzijds door de prijzen van de woningen. De betaalbaarheid doorheen de jaren neemt sterk af, omdat het mediaaninkomen nauwelijks stijgt, terwijl de prijzen van woningen en appartementen jaarlijks stijgen (figuur 2). De verhouding tussen de prijzen van woningen en het mediaaninkomen is in Aalst relatief gezien gunstiger dan in de meeste andere centrumsteden. Opvallend is dat de betaalbaarheid van een flat minder gunstig is t.o.v. de betaalbaarheid van een woning. Men heeft ongeveer 8 mediaaninkomens nodig om een appartement te kunnen kopen.

In de survey van de Stadsmonitor wordt gepeild naar **betalingsmoeilijkheden bij huisvesting**. Deze indicator is nieuw en levert belangrijke info op: wanneer inwoners regelmatig problemen hebben om de woonkosten te betalen (huur, lening), bedreigt dat hun woonzekerheid. Betalingsmoeilijkheden doen zich eerder voor bij huurders dan bij eigenaars. 15% van de huurders heeft de huur het afgelopen jaar al eens niet kunnen betalen. Aalst heeft hiermee het grootste aandeel huurders die betalingsmoeilijkheden ervaren (figuur 5).

**Figuur 5 Betalingsmoeilijkheden bij huisvesting**  
(survey Stadsmonitor 2008, in %)



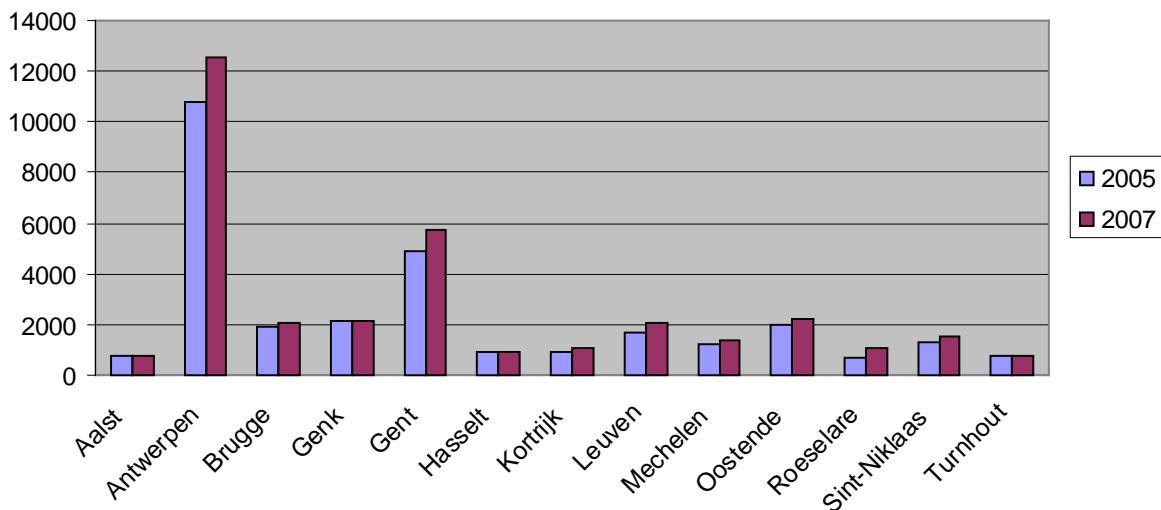
**Tabel 2 Aandeel sociale huurwoningen per 1.000 inwoners (1997-2007)**

Jaartal	Aandeel in de stad per 1.000 inwoners	Gemiddeld aandeel in de 13 centrumsteden
1997	13,8	36,5
1998	14,1	37,0
1999	14,9	37,2
2000	15,2	37,3
2001	16,1	37,6
2002	15,9	39,2
2003	16,1	39,5
2004	16,0	39,9
2005	16,2	40,0
2006	16,7	39,9
2007	17,1	40,0

Toelichting ME2: de kwaliteit en de betaalbaarheid van de woningen

**Het aandeel sociale huurwoningen per 1.000 inwoners** is in Aalst het kleinst van alle centrumsteden. Gemiddeld zijn er 17 sociale huurwoningen op 1.000 inwoners. In de centrumsteden zijn dit er 40.

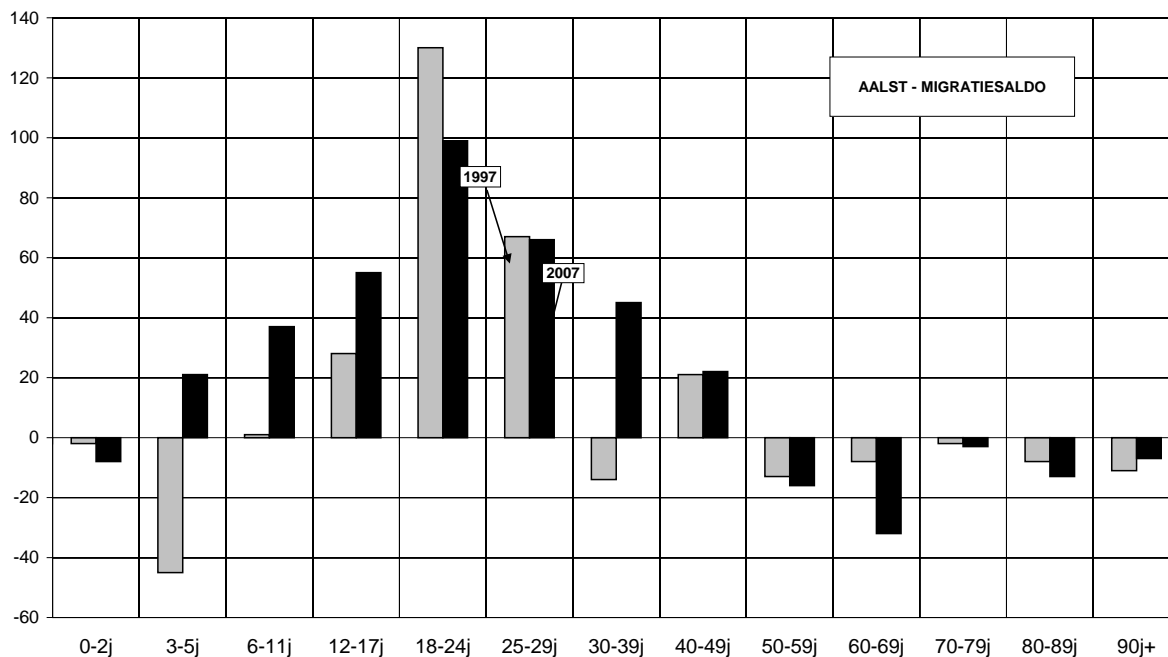
**Figuur 6 Kandidaten sociale huurwoningen (2005-2007, in absolute aantallen)**



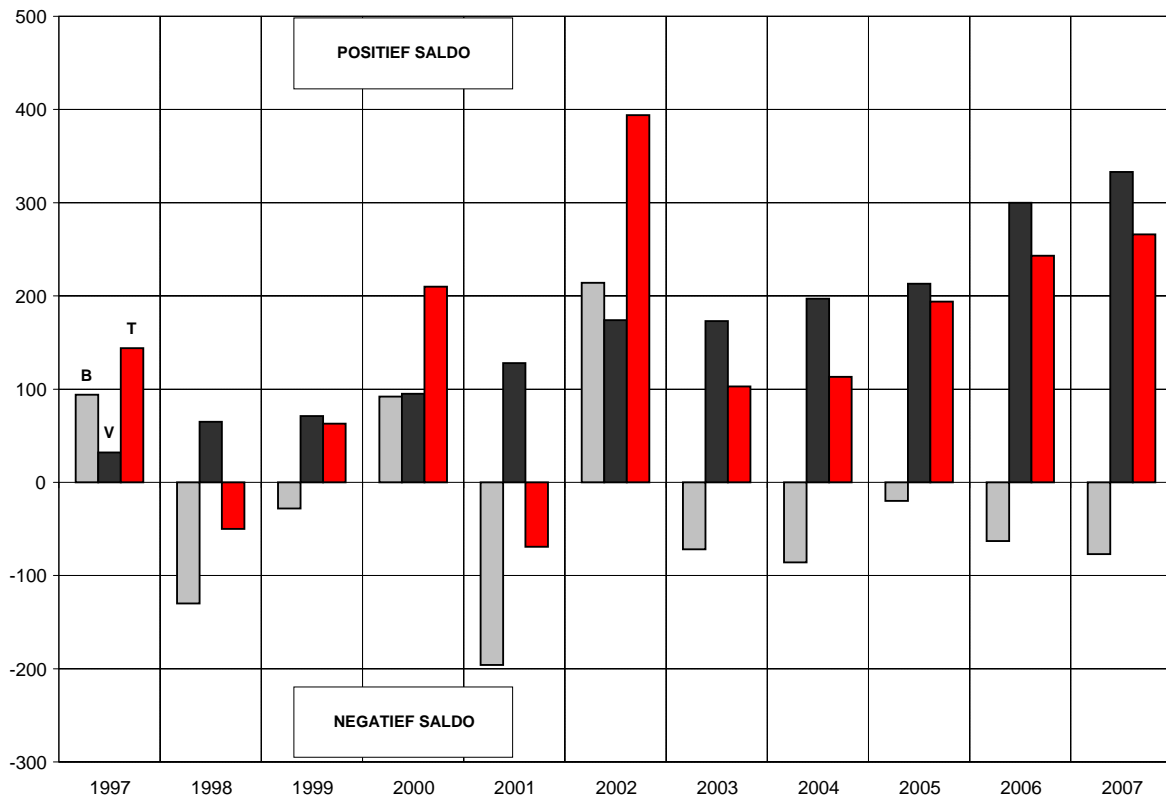
Toelichting ME2: de kwaliteit en de betaalbaarheid van de woningen

Op 30/06/2007 tellen de 13 steden samen 34.249 **kandidaat-huurders** die in een centrumstad wonen en op de wachtlijst staan voor een sociale woning. In Aalst blijft het aantal kandidaat-huurders in 2005 en 2007 ongeveer gelijk (figuur 6).

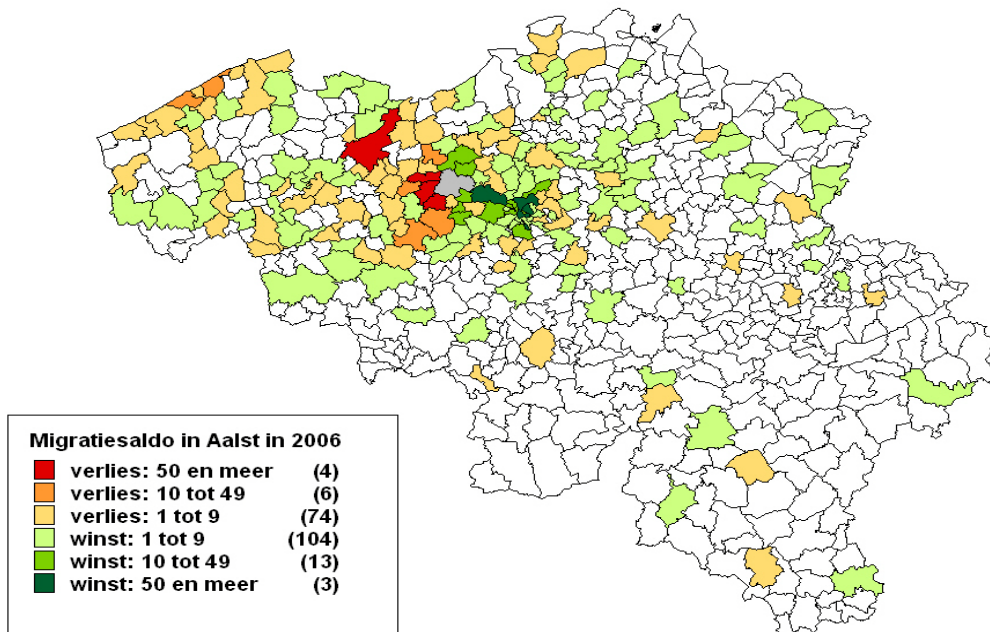
**Figuur 7 Migratiesaldo naar leeftijd (1997-2007, in volumes)**



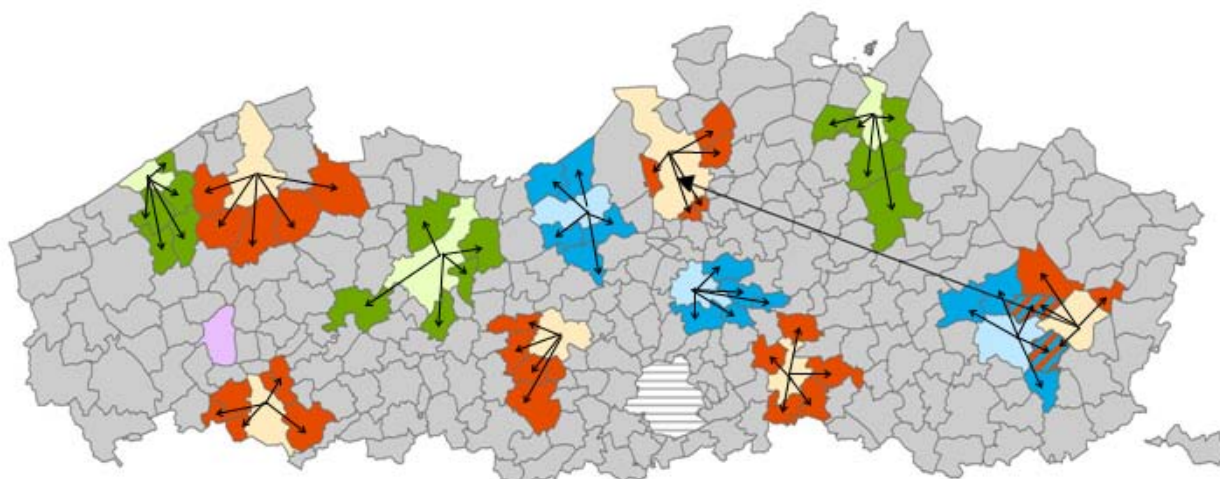
**Figuur 8 Migratiesaldo naar nationaliteit (1997-2007, in volumes)**  
(B= Belgen, V= Vreemdelingen, T= Totaal)



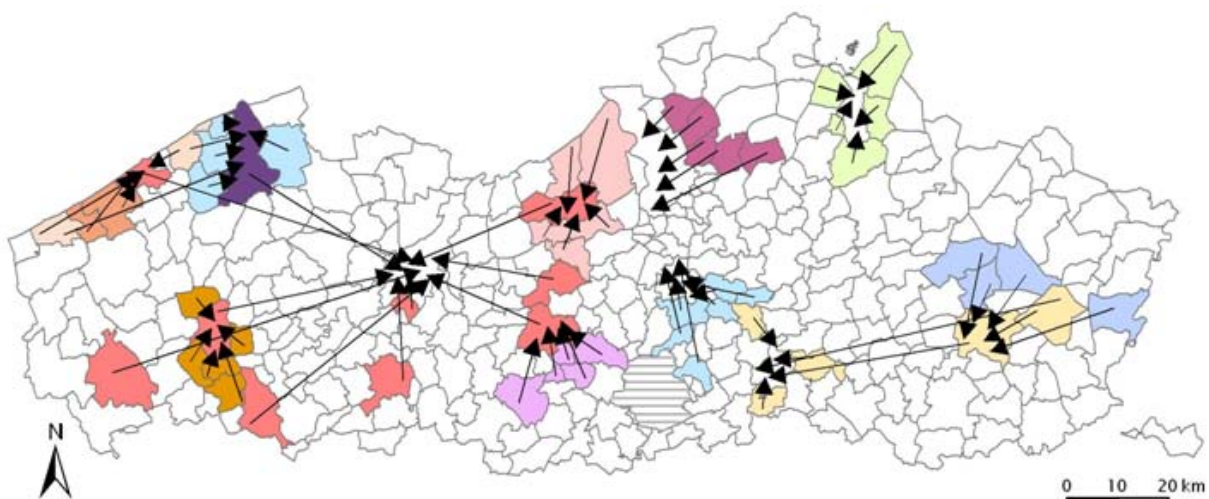
**Figuur 9 Verlies-Winstgebieden (intern migratiesaldo - 2006)**



**Figuur 10 Intern migratiesaldo, leeftijdsgroep (30-39, 0-9j) jonge gezinnen, top 5 van gemeenten van bestemming, gemiddelde 2000-2006**



**Figuur 11 Intern migratiesaldo, leeftijdsgroep (18-25j), top 5 van gemeenten van herkomst, gemiddelde 2000-2006**



Toelichting ME2: de kwaliteit en de betaalbaarheid van de woningen

Het **algemeen migratiesaldo** bedraagt voor Aalst in de periode 2005-2007 3 promille. Dat wil zeggen dat er in totaal meer mensen m.n. 3 mensen per 1.000 mensen zich in de stad hebben gevestigd (zowel uit andere Belgische gemeenten als uit het buitenland) dan dat er de stad hebben verlaten. Dit positief saldo komt voornamelijk door meer inwijkingen vanuit het buitenland (figuur 8).

De stad is ook een attractiepool voor jongvolwassenen (20-29-jarigen). Bovendien kent Aalst een positief **migratiesaldo voor jonge gezinnen (30-39j & 0-9j)**. Aalst is één van de weinige centrumsteden met een positief migratiesaldo voor deze doelgroep (figuur 7).

Opvallend is het duaal karakter van de **migratiebewegingen** in Aalst: Aalst wint inwoners uit o.a. Asse en de noordkant van Brussel en kent daarnaast een typische suburbanisatiebeweging naar Lede, Erpe-Mere, Haaltert, Ninove en Geraardsbergen (figuur 9). Bekijken we deze migratiebewegingen naar leeftijdsgroepen, dan valt het typische suburbanisatieproces op bij de jonge gezinnen (figuur 10).

In het algemeen "leveren" de gemeenten waaraan de steden inwoners uit de leeftijdsgroep 0-9 en 30-39j verliezen (de randgemeenten), geen inwoners uit de leeftijdsgroep 18- tot 25-jarigen aan de stad. De meeste steden winnen wel 18-25-jarigen uit hun onmiddellijke omgeving, maar de meeste 18-25-jarigen komen uit andere gemeenten. Aalst is daarvan een mooi voorbeeld: het verliest inwoners uit de leeftijdsgroep 0-9 en 30-39j aan Erpe-Mere, Lede, Haaltert, Ninove en Denderleeuw ten zuidwesten van Aalst en het wint jongeren uit Affligem, Liedekerke, Ninove, Asse en Ternat ten zuidoosten van Aalst.

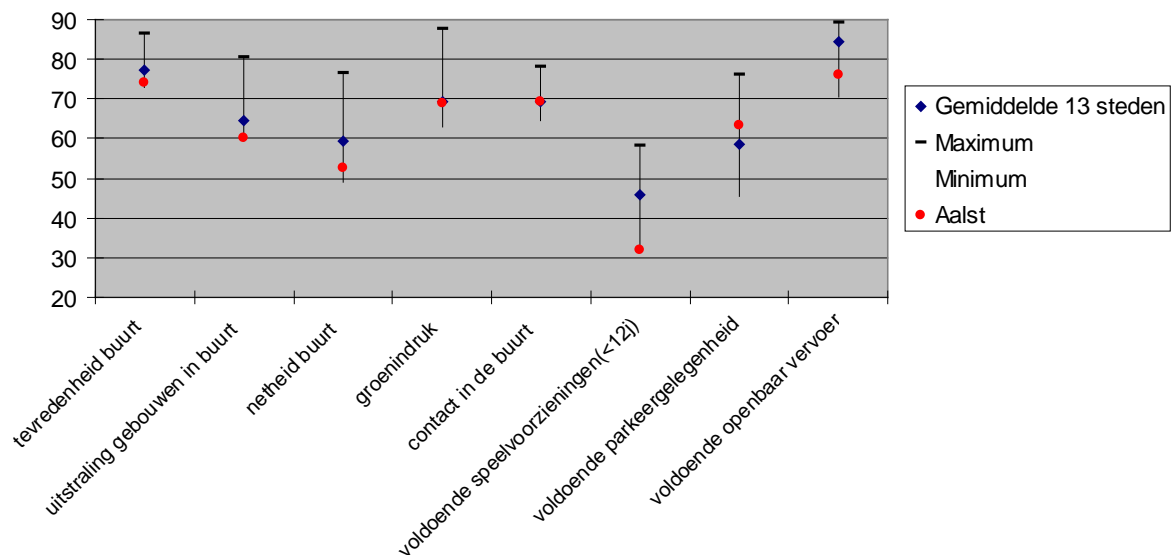
#### 4.3. De woonomgeving is aantrekkelijker

##### Indicatoren:

- tevredenheid over de uitstraling van de gebouwen in de buurt  
Def: aandeel (%) van de inwoners dat de gebouwen in zijn buurt mooi vindt  
Bron: survey Stadsmonitor 2008
- tevredenheid over de buurt  
Def: aandeel (%) van de inwoners dat tevreden is over zijn buurt  
Bron: survey Stadsmonitor 2008
- tevredenheid over de speelvoorzieningen  
Def: aandeel (%) van de inwoners dat vindt dat er in de buurt voldoende speelvoorzieningen zijn voor kinderen  
Bron: survey Stadsmonitor 2008
- groenindruk van de eigen buurt  
Def: aandeel (%) van de inwoners dat vindt dat er voldoende groen is in de eigen buurt  
Bron: survey Stadsmonitor 2008
- tevredenheid over contact in de buurt  
Def: aandeel (%) van de inwoners dat het aangenaam vindt om met de mensen in de buurt te praten  
Bron: survey Stadsmonitor 2008
- indruk van de netheid in de buurt  
Def: aandeel (%) van de inwoners dat vindt dat de straten en voetpaden in hun buurt over het algemeen netjes zijn  
Bron: survey Stadsmonitor 2008

- **mijdgedrag**  
Def: aandeel (%) van de inwoners dat altijd of vaak bepaalde gedragingen zegt te mijden omwille van de risico's op onveiligheid  
Bron: Veiligheidsmonitor 2008
- **onveiligheidsgevoel**  
Def: aandeel (%) van de bevolking dat altijd of vaak algemene onveiligheidsgevoelens ervaart  
Bron: Veiligheidsmonitor 2008
- **onaangepaste snelheid verkeer**  
Def: aandeel (%) inwoners dat de onaangepaste snelheid van het verkeer in de buurt als een probleem beschouwt  
Bron: Veiligheidsmonitor 2008
- **verloedering/rommel**  
Def: aandeel (%) inwoners dat de verloedering in de buurt als een probleem ervaart/aandeel (%) inwoners dat rommel in de buurt als een probleem ervaart  
Bron: Veiligheidsmonitor 2008
- **geluidshinder (verkeer + andere)**  
Def: aandeel (%) huishoudens dat verklaart last te hebben van lawaai of geluidshinder in de buurt  
Bron: Veiligheidsmonitor 2008

**Figuur 12 Aantrekkelijkheid van de woonomgeving  
(survey Stadsmonitor 2008, in %)**





**Tabel 3 Aantrekkelijkheid van de woonomgeving  
(survey indicatoren, relatieve posities)**

RELATIEVE POSITIES	2008	2006	2004
tevredenheid buurt	11	11	8
uitstraling gebouwen in buurt	12	6	8
netheid buurt	12	11	10
Groenindruk	8	8	8
contact in de buurt	10	7	7
voldoende speelvoorzieningen (<12j)	12	12	12
voldoende parkeergelegenheid	7	8	7
voldoende openbaar vervoer	11, nulmeting 2008		

Toelichting ME3: aantrekkelijkheid van de woonomgeving

De verschillen tussen de waarde voor Aalst en het gemiddelde van de 13 centrumsteden, verschillen significant voor de indicatoren **netheid in de buurt, uitstraling gebouwen in de buurt, speelvoorzieningen, parkeergelegenheid en openbaar vervoer in de buurt**. Dit wil zeggen dat we voor minstens 95% zeker zijn dat het verschil niet berust op toeval en dat de score voor Aalst significant afwijkt van de gemiddelde score.

Voor **netheid en uitstraling gebouwen in de buurt** scoort Aalst beduidend minder goed dan de overige centrumsteden. De score voor **groenindruk en contact in de buurt** valt samen met de gemiddelde score voor de 13 centrumsteden. De tevredenheid over speelvoorzieningen ligt bijzonder laag. De **tevredenheid over parkeergelegenheid in de buurt** scoort beter dan gemiddeld (figuur 12).

Over de drie metingen heen, neemt Aalst in de relatieve rangorde een stabiele positie in, enkel de indicator uitstraling gebouwen in de buurt lijkt er relatief gezien op achteruit te gaan.

**Tabel 4 Evolutie veiligheidsindicatoren Aalst, (2002-2008)**

	Mijden bepaalde plekken	Onveiligheidsgevoel	Onaangepaste snelheid verkeer	Rommel	Geluidshinder
2002	12,7	9,7	65,1	38,0	61,0
2006	11,3	5,8	54,1	44,3	42,6
2008	14,6	9,0	60,4	48,5	54,0

Toelichting ME3:

t.o.v. 2006 wordt een stijging waargenomen voor alle veiligheidsindicatoren. In de veiligheidsmonitor wordt niet beschreven of die stijging significant is t.o.v. 2006.

#### 4.4. Minder gezinnen kampen met financiële problemen

##### Indicatoren:

- aandeel (%) aangiftes onder 10.000 euro  
Def: aandeel aangiften van personen onderworpen aan de personenbelasting onder de 10.000 euro  
Bron: FOD financiën
- aantal leefloners per 1000 inwoners  
Def: het leefloon is een minimuminkomen voor wie niet over toereikende bestaansmiddelen beschikt, noch er aanspraak op kan maken, noch in staat is deze te verwerven. Het bedrag is afhankelijk van de gezinssituatie. Er zijn sedert 1 januari 2005 drie categorieën: samenwonenden; alleenstaanden en persoon met gezinslast  
Bron: POD maatschappelijke integratie
- aandeel (%) personen met overmatige schuldenlast  
Def: aandeel personen met overmatige schuldenlast t.o.v. de bevolking van 18j en ouder  
Bron: Centrale voor kredieten aan particulieren van de NBB, ADSEI
- aantal personen die recht hebben op maatschappelijke integratie (RMI) of maatschappelijke hulp per 1.000 inwoners  
Def: aantal personen die recht hebben op maatschappelijke integratie (RMI) of maatschappelijke hulp per 1.000 inwoners.  
Bron: POD maatschappelijke integratie
- aandeel (%) geboortes in kansarme gezinnen  
Def: aandeel kinderen dat geboren wordt in een kansarm gezin. Volgens Kind en Gezin is kansarmoede 'een toestand waarbij mensen beknot worden in hun kansen om voldoende deel te hebben aan maatschappelijk hooggewaarde goederen, zoals onderwijs, arbeid, huisvesting'. Het gaat hierbij niet om een eenmalig feit, maar om een duurzame toestand die zich voordoet op verschillende terreinen, zowel materiële als immateriële  
Bron: Kind & gezin
- aantal personen met een gewaarborgd inkomen voor bejaarden ten opzichte van totaal aantal 65+ (per 100 65+)
- aantal personen met een inkomensgarantie voor bejaarden ten opzichte van totaal aantal 65+ (per 100 65+)  
Def: zowel het GIB als de IGO zijn bijstandsregelingen die de overheid verstrekt aan ouderen die de pensioengerechtigde leeftijd van 65 jaar bereikt hebben en die door omstandigheden geen of geen voldoende loopbaan hebben kunnen opbouwen. Het is een soort leefloon dat wordt toegekend aan ouderen die over onvoldoende bestaansmiddelen beschikken.  
Bron: FOD Sociale Zekerheid en Openbare instellingen van sociale zekerheid (RVP)
- aantal titularissen met voorkeursregeling in de ziekteverzekering per 100 inwoners  
Def: aantal personen die financiële steun genieten in de gezondheidszorg.  
Bron: KSZ eb RIZIV

**Tabel 5 Aandeel (%) aangiftes onder 10.000 euro (2001-2006)**

	2001	2002	2003	2004	2005	2006
Aalst	11,5	11,7	11,2	14,7	17,6	17,3
13 centrumsteden	17,9	19	19,7	20,7	20,9	20,3

**Tabel 6 Aantal leefloners per 1000 inwoners (2003-2008)**

	2003	2004	2005	2006	2007	2008
Aalst	2,6	2,7	3,4	4,1	3,9	4,5
13 centrumsteden	8,2	8,3	8,5	8	9	9

**Tabel 7 Aandeel (%) personen met overmatige schuldenlast (2005-2009)**

	2005	2006	2007	2008	2009
Aalst	4,1	4,1	3,9	3,9	3,9
13 centrumsteden	4	3,9	3,7	3,7	3,8

**Tabel 8 Aantal personen die recht hebben op maatschappelijke integratie per 1.000 inwoners (2003-2008)**

	2003	2004	2005	2006	2007	2008
Aalst	6,7	6,8	9,5	8,9	9,4	11,3
13 centrumsteden	16,1	16	15,8	16	15,9	16,1

**Tabel 9 Aandeel (%) geboortes in kansarme gezinnen (2001-2007)**

	2001	2002	2003	2004	2005	2006	2007
Aalst	8,4	5,7	5,4	7,7	5,6	5,6	6,9
13 centrumsteden	21,6	20,6	20	20,8	20,6	24	18

**Tabel 10 Aantal personen met een gewaarborgd inkomen, inkomensgarantie voor bejaarden t.o.v. 100 65-plussers (2002-2008)**

GIB	2002	2003	2004	2005	2006	2007	2008
Aalst	7,9	7,3	6,4	6,2	4,9	4,4	4,1
13 steden	9,1	8,3	7,5	5,2	5,8	5,4	4,9
IGO	2002	2003	2004	2005	2006	2007	2008
Aalst	17,3	18,4	17,9	16,1	16	16	17,9
13 steden	21,3	22	21,5	20,2	21,5	21,7	23,6

**Tabel 11 Aandeel (%) titularissen met voorkeursregeling in de ziekteverzekering (2005-2009)**

	2005	2006	2007	2008	2009
Aalst	11,6	11,9	11,7	12,4	12,3
13 steden	12,8	13	13,2	15,2	14,8

Toelichting ME4: gezinnen met financiële problemen

Het **aandeel aangiftes onder 10.000 euro** in Aalst is gestegen tot 17,3% in 2006. In de centrumsteden bedraagt dit aandeel 20% voor aanslagjaar 2007.

De indicator over het aandeel **gerechtigden op het leefloon** is relevant in de strijd tegen materiële armoede en inkomensongelijkheid. Het aandeel gerechtigden op het leefloon bedraagt in de centrumsteden 9 promille; in Aalst bedraagt dit cijfer 4,5 promille. Het gaat om 803 personen in 2008.

Het **aandeel personen boven de 18 jaar met meer dan 3 maanden achterstand op hun afbetalingen** ligt eind 2009 op 3,9% van de bevolking boven de 18 jaar. Het gaat om 2500 personen. Dit cijfer is stabiel over de jaren heen en valt samen met het gemiddelde van de centrumsteden.

Het aantal personen dat **recht heeft op maatschappelijke integratie** is de afgelopen vijf jaar gestegen van 7 naar 11 op 1.000 inwoners; het gemiddelde voor de centrumsteden is daarentegen stabiel gebleven.

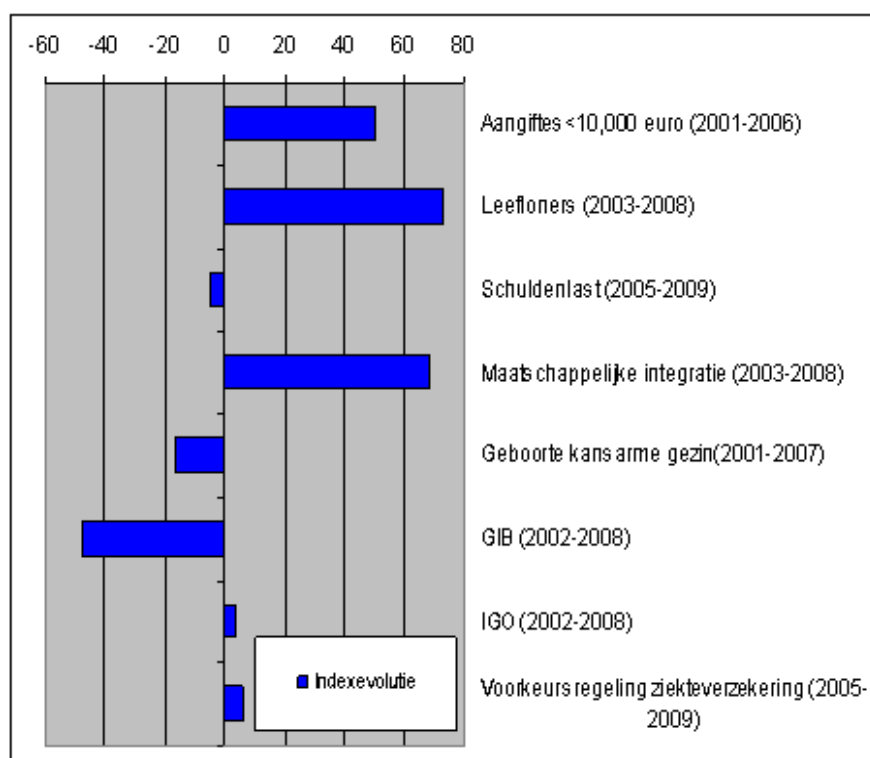
In 2007 werden 51 kinderen **geboren in een kansarm gezin**. Het aandeel bedraagt 6,9% van de geboortes, terwijl dit gemiddeld in de centrumsteden maar liefst 18% bedraagt.

100 bejaarden genoten in 2008 van het **gewaarborgd inkomen voor bejaarden (GIB)** en 851 bejaarden genoten van de **inkomensgarantie voor ouderen (IGO)**. Het aandeel IGO's is doorheen de jaren licht toegenomen, het aandeel GIB's is daarentegen sterk gedaald. Deze trend zien we ook in de andere centrumsteden.

9813 personen genoten in 2009 van een **voorkeursregeling in de ziekteverzekering**. Op 100 inwoners zijn dit 12 personen, in de centrumsteden bedraagt dit aandeel 15%.

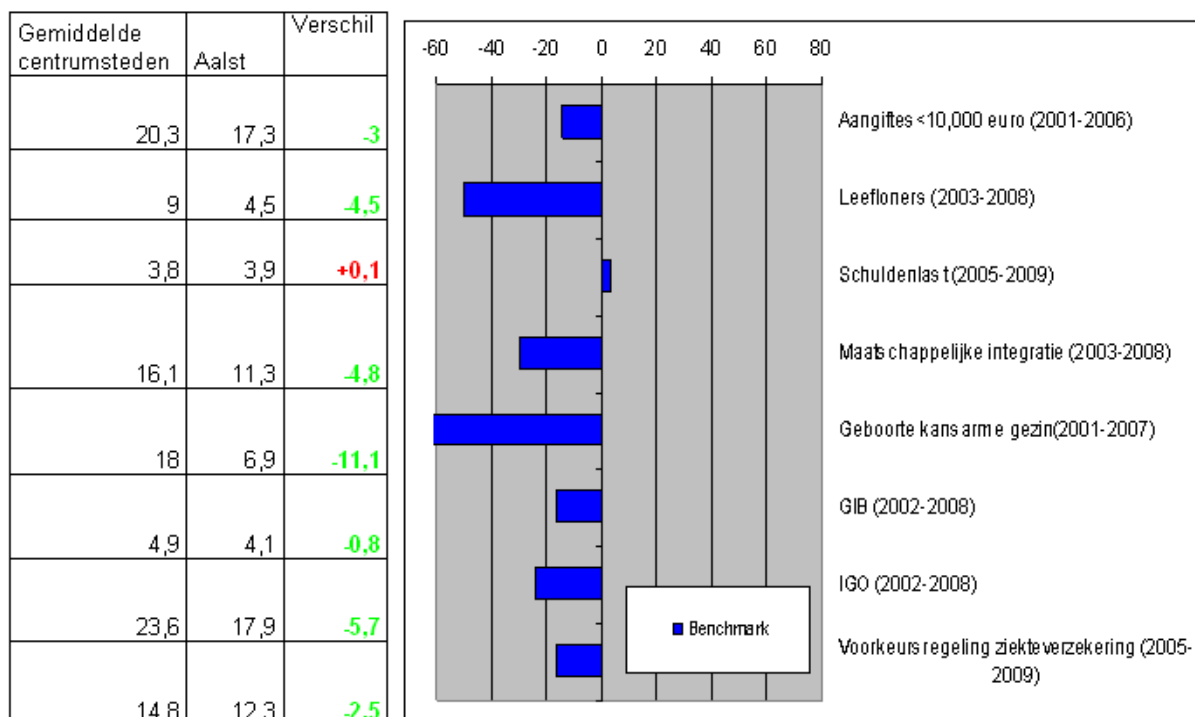
**Figuur 13 Synthese evolutie: gezinnen met financiële problemen, Aalst (referentiejaar - meest recent- indexevolutie\* (figuur))**

Referentiejaar	Recent	Vershil
11,5	17,3	<b>+5,8</b>
2,6	4,5	<b>+1,9</b>
4,1	3,9	<b>-0,2</b>
6,7	11,3	<b>+4,6</b>
8,3	6,9	<b>-1,4</b>
7,9	4,1	<b>-3,8</b>
17,3	17,9	<b>+0,6</b>
11,6	12,3	<b>+0,7</b>



\* figuur : indexcijfer referentiejaar = 100, meest recente jaar indexcijfer tov referentiejaar

**Figuur 14 Synthese Benchmark: gezinnen met financiële problemen (Aalst – gemiddelde 13 centrumsteden- indexcijfer\*)**



\* figuur : indexcijfer referentie gemiddelde centrumsteden = 100, Aalst indexcijfer tov referentie

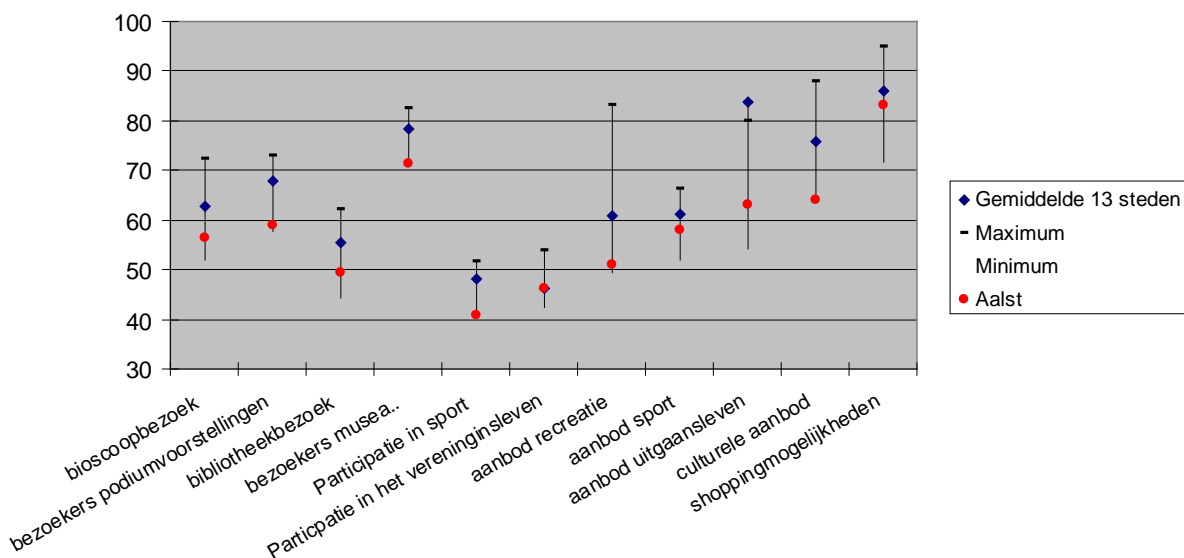
Samengevat ME4: met uitzondering van de indicatoren schuldenlast en GIB, wordt een negatieve trend waargenomen. Afgelopen jaren zijn er meer gezinnen die kampen met financiële problemen. Vergeleken met de centrumsteden daarentegen, is de situatie in Aalst minder problematisch dan gemiddeld.

#### 4.5. De participatie in en de tevredenheid over het cultuur- en vrijetijdsaanbod is verhoogd

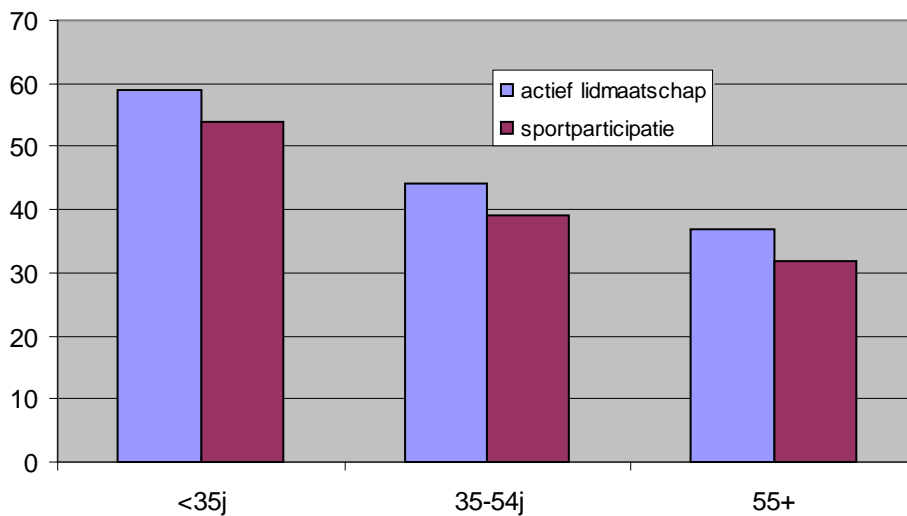
##### Indicatoren:

- culturele participatie  
Def: aandeel (%) van de inwoners dat de afgelopen 12 maanden de bioscoop bezocht, één of meerdere podiumvoorstellingen heeft bijgewoond, een bibliotheek bezocht, één of meerdere musea, tentoonstellingen of historische plaatsen heeft bezocht  
Bron: survey Stadsmonitor 2008
- participatie in het verenigingsleven  
Def: aandeel (%) van de inwoners dat actief lid of bestuurslid is van één of meerdere verenigingen  
Bron: survey Stadsmonitor 2008
- tevredenheid over het aanbod aan sport en recreatie  
Def: aandeel (%) van de inwoners dat tevreden is over het aanbod aan sport en recreatie  
Bron: survey Stadsmonitor 2008
- tevredenheid over het culturele aanbod  
Def: aandeel (%) van de inwoners dat tevreden is over het culturele aanbod  
Bron: survey Stadsmonitor 2008

**Figuur 15 De participatie in en de tevredenheid over het cultuur- en vrijetijdsaanbod (survey Stadsmonitor 2008, in %)**

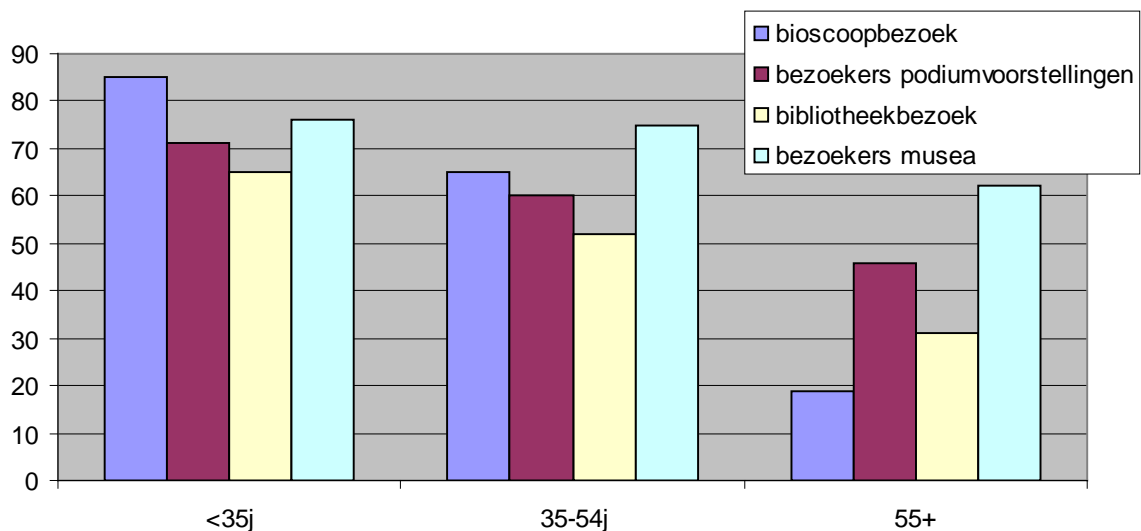


**Figuur 16 Details actieve lidmaatschappen, sportparticipatie, culturele participatie, Aalst**

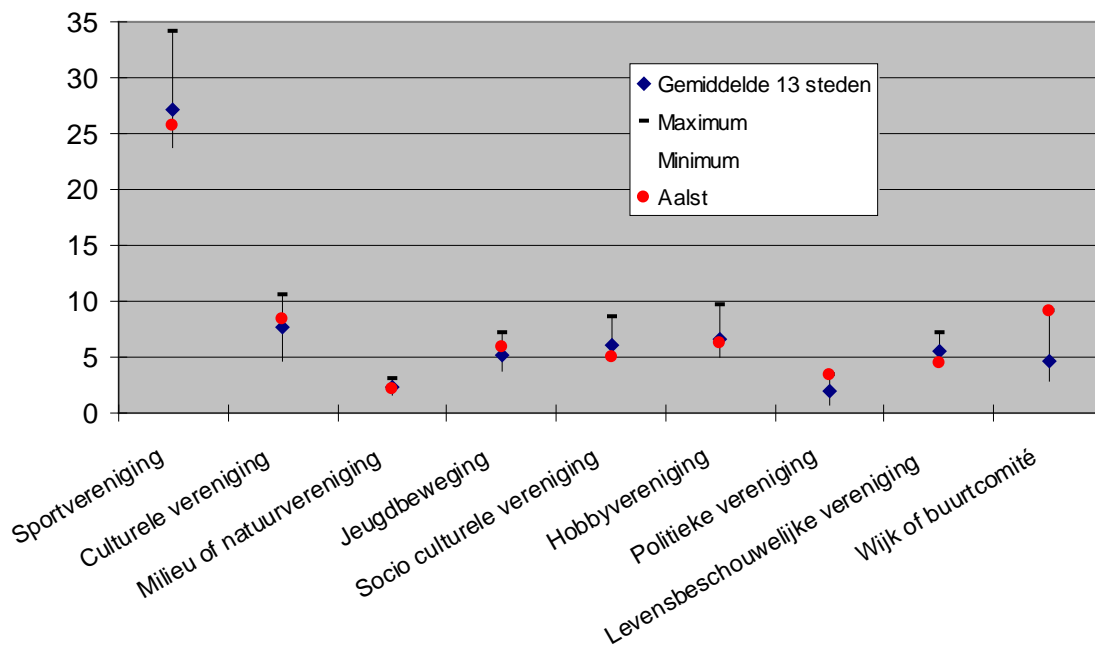




**Figuur 17 Details culturele participatie, Aalst**



**Figuur 18 Details verenigingsleven, Aalst**



**Tabel 12 De participatie in en de tevredenheid over het cultuur- en vrijetijdsaanbod (survey indicatoren, relatieve posities)**

RELATIEVE POSITIES	2008	2006	2004
bioscoopbezoek	10	13	12
bezoekers podiumvoorstellingen	12	12	13
bibliotheekbezoek	12	12	11
bezoekers musea	13	12	12
participatie in sport	13	13	13
participate in het verenigingsleven	10	13	12
aanbod recreatie	12	13	12
aanbod sport	11	11	7
aanbod uitgaansleven	8	8	6
culturele aanbod	13	12	10
shoppingmogelijkheden	11, nulmeting 2008		

Toelichting ME5: de participatie in en de tevredenheid over het cultuur- en vrijetijdsaanbod

De verschillen tussen de waarde voor Aalst en het gemiddelde van de 13 steden, verschillen significant voor alle indicatoren met uitzondering van de indicatoren **participatie in het verenigingsleven, tevredenheid over het aanbod aan sport en tevredenheid over shoppingsmogelijkheden** (figuur 15). Dit wil zeggen dat we voor minstens 95% zeker zijn dat het verschil tussen Aalst en de centrumsteden niet berust op toeval. De participatie in en de tevredenheid over het cultuur- en vrijetijdsaanbod liggen lager dan gemiddeld in de centrumsteden. Aalstenaars zijn bovendien het minst sportief van de 13 centrumsteden.

De relatieve posities tussen de steden, laten weinig verschuivingen zien voor Aalst over de drie edities heen, al kent het aandeel actieve lidmaatschappen een relatieve vooruitgang (tabel 12). Het kernpubliek voor culturele- en sportparticipatie is eerder jong. Aalst kent het grootste aandeel actieve leden van wijkcomités, ook het aandeel leden bij culturele verenigingen en bij jeugdbewegingen scoort beter dan gemiddeld (figuur 18).

## Synthesebeeld

<b>Legende: Maatschappelijk effect (ME) als doel</b>
= positieve bijdrage aan ontwikkeling ME
= progressie wenselijk
=niet eenduidig, geen waardeoordeel mogelijk

### Maatschappelijk effect 1

<b>"De betrokkenheid van de Aalstenaar bij en de tevredenheid over het beleid zijn verhoogd"</b>
1 op tien inwoners is het afgelopen jaar actief geweest om iets in de buurt of stad te verbeteren of te doen.
De helft van de inwoners voelt zich onvoldoende geïnformeerd over de activiteiten, de dienstverlening, initiatieven en beslissingen in en door de stad.
Slechts 15% van de inwoners vindt dat het stadsbestuur hen voldoende raadpleegt.
Slechts 1 op vijf inwoners heeft vertrouwen in de stedelijke overheid.
Meer dan twee op vijf inwoners is bereid om mee te praten over wat er in de stad gebeurt.

### Maatschappelijk effect 2

<b>"De kwaliteit en de betaalbaarheid van de woningen neemt toe"</b>
Aalst kent in vergelijking met de andere centrumsteden een relatief gunstigere betaalbaarheidsratio. Men heeft ongeveer 8 mediaaninkomens nodig om vastgoed te kunnen betalen.
Bijna 15% van de huurders kent betaalmoeilijkheden.
Er zijn gemiddeld 17 sociale huurwoningen op 1.000 inwoners, dit aandeel is aan de lage kant vergeleken met de overige centrumsteden.
Positief migratiesaldo, voornamelijk door inwijkingen vanuit buitenland.
Positief migratiesaldo, positief migratiesaldo jonge gezinnen.
Opvallend is het duaal karakter van de migratiebewegingen in Aalst:
Aalst wint inwoners uit o.a. Asse en noordkant Brussel en kent daarnaast een typische suburbanisatiebeweging naar Lede, Erpe-Mere, Haaltert, Ninove en Geraardsbergen.

### Maatschappelijk effect 3

<b>"De woonomgeving is aantrekkelijker"</b>
Driekwart van de Aalstenaars is tevreden over de buurt waar ze wonen.
Voor netheid en uitstraling gebouwen in de buurt scoort Aalst beduidend minder goed dan de overige centrumsteden. Slechts 1 op twee inwoners vindt de buurt netjes. Slechts 4 op tien inwoners is tevreden over de uitstraling van gebouwen in de buurt.
De score voor groenindruk en contact in de buurt valt samen met de gemiddelde score voor de 13 centrumsteden. 7 op tien inwoners zijn hierover tevreden.
De tevredenheid over speelvoorzieningen ligt bijzonder laag (slechts 30% is tevreden).
De tevredenheid over parkeergelegenheid in de buurt scoort beter dan gemiddeld. Bijna 7 op tien inwoners is hierover tevreden.

#### Maatschappelijk effect 4


<b>"Minder gezinnen kampen met financiële problemen"</b>
Het aandeel aangiftes onder 10.000 euro is gestegen tot 17% in 2006, dit is wel nog minder dan gemiddeld in de centrumsteden.
Aalst kent een relatief klein aandeel leefloners in vergelijking met de andere centrumsteden (4,5 promille).
12 op 100 inwoners heeft recht op de voorkeursregeling in de ziekteverzekering, Aalst kent een relatief laag aandeel in vergelijking met de andere centrumsteden.
4% van de inwoners kent overmatige schuldenlast.
Het aantal personen dat recht heeft op maatschappelijke integratie is de afgelopen vijf jaar gestegen van 7 naar 11; het gemiddelde voor de centrumsteden is daarentegen stabiel gebleven.
In 2007 werden 51 kinderen geboren in een kansarm gezin. Het aandeel bedraagt 7% van de geboortes, terwijl dit gemiddeld in de centrumsteden maar liefst 18% bedraagt.
Het aandeel IGO's is doorheen de jaren licht toegenomen, het aandeel GIB's is daarentegen sterk gedaald. Deze trend zien we ook in de andere centrumsteden.


#### Maatschappelijk effect 5

<b>"De participatie aan en de tevredenheid over het cultuur- en vrijetijdsaanbod is verhoogd"</b>
Het aandeel actieve lidmaatschappen kent een relatieve vooruitgang.
Aalst behoort tot de middenmoot. Bijna 1 op twee inwoners is actief lid van een vereniging.
Aalst kent grootste aandeel actieve leden van wijkcomités.
Ook het aandeel actieve leden bij culturele verenigingen en jeugdbewegingen scoort beter dan gemiddeld.
Aalstenaars zijn minst sportief van de 13 centrumsteden.
Relatief lage tevredenheid over vrijetijdsvoorzieningen.



**Samenstelling:**

 Studiedienst van de Vlaamse Regering  
en team Stedenbeleid

 Eindredactie: Hilde Schelfaut  
e-mail: [hilde.schelfaut@dar.vlaanderen.be](mailto:hilde.schelfaut@dar.vlaanderen.be)  
telefoon: 02/553 60 94

Lay-out: Nancy Jadoul en Guy De Smet

**Bezoek onze website:**

[www.vlaanderen.be/svr](http://www.vlaanderen.be/svr)  
[www.lokalestatistieken.be](http://www.lokalestatistieken.be)  
[www.thuisindestad.be](http://www.thuisindestad.be)

Nog verschenen in deze reeks:

ANTWERPEN, BRUGGE, GENK, GENT, HASSELT, KORTRIJK, LEUVEN,  
MECHELEN, OOSTENDE, ROESELARE, SINT-NIKLAAS, TURNHOUT