

STEDENFONDS 2008 - 2013



maatschappelijke effecten en indicatoren

STUDIEDIENST VAN DE VLAAMSE REGERING
TEAM STEDENBELEID

MECHELEN

UPDATE 2010

INHOUDSTAFEL



Inleiding	1
1 Maatschappelijke effecten	2
2 Gekozen indicatoren	2
3 Opvolgen na te streven evoluties stedelijke omgeving	3
4 Invulling indicatoren	4
4.1 Mechelen is een aantrekkelijke woonstad voor tweeverdieners met kinderen	4
4.2 Versterking van de maatschappelijke integratie van burgers	13
4.3 Versterken van de sociale cohesie en van de participatie van burgers	17
4.4 Versterking en verbreding van het stadsimago	21
Synthesebeeld	23

INLEIDING

In het kader van het Vlaamse stedenbeleid zijn in de beleidsovereenkomsten van het Stedenfonds tussen de Vlaamse Gemeenschap, de 13 centrumsteden en de Vlaamse Gemeenschapscommissie (VGC) een aantal maatschappelijke effecten voorzien waarmee de betrokken steden en de VGC aangeven welke veranderingen en evoluties ze in de stedelijke omgeving gedurende de loop van de beleidsovereenkomst (2008-2013) willen stimuleren en realiseren.

De Studiedienst van de Vlaamse Regering en het team Stedenbeleid ondersteunden de steden bij het formuleren van deze maatschappelijke effecten en de keuze van de indicatoren om deze ontwikkelingen op te volgen.

Het eerste rapport verscheen in 2008. Voor u ligt de tweejaarlijkse update: dit rapport geeft een overzicht van de beoogde maatschappelijke effecten en vult – waar mogelijk – deze ook in. De vele cijfers lokken dikwijls vragen uit naar meer synthetische indicatoren of een bundeling van indicatoren, die in één oogopslag aangeven wat er op een bepaald domein aan de hand is.

Twee soorten figuren zijn opgenomen: momentopnames en evoluties. Bij een momentopname wordt de situatie op een bepaald ogenblik geschetst. Evoluties geven aan hoe situaties verschuiven en veranderen.

Het opvolgen van maatschappelijke effecten aan de hand van indicatoren is geen beleidsevaluatie als dusdanig. Door duidelijk aan te geven wat men juist beoogt, wordt het beleid wel iets transparanter. De indicatoren volgen eerder globale stedelijke ontwikkelingen op en zijn niet rechtstreeks gekoppeld aan prestaties en acties van de overheid. Deze prestaties en acties worden opgevolgd in het kader van de operationele doelstellingen die opgenomen zijn in de beleidsovereenkomsten. De indicatoren zijn niet bruikbaar om causale verbanden te leggen tussen overheidsoptreden en maatschappelijke ontwikkelingen. Tal van factoren waarop de overheid geen of minder greep heeft, kunnen deze ontwikkelingen mee hebben beïnvloed of rechtstreeks hebben bepaald. In een stedelijke context zijn heel wat actoren actief en stedelijke ontwikkelingen worden ook beïnvloed door de externe omgeving waarbij ook de algemene economische ontwikkeling, het beleid van andere overheden en de verschuivingen in maatschappelijke opvattingen een cruciale rol kunnen spelen.

Voor de keuze van de indicatoren is zoveel mogelijk gebruik gemaakt van de Stadsmonitor.

De Studiedienst van de Vlaamse Regering en het team Stedenbeleid hebben het op zich genomen de gekozen indicatoren de volgende jaren op te volgen en daarover te rapporteren aan de steden.

*Hilde Schelfaut
Coördinator Stedenfonds rapportage
(maatschappelijke effecten & indicatoren)*

1. De stad Mechelen schuift volgende maatschappelijke effecten als prioritaire evoluties in de stedelijke omgeving naar voren

1. **ME1:** Mechelen is een aantrekkelijke woonstad voor tweeverdieners met kinderen
2. **ME2:** versterking van de maatschappelijke integratie van burgers
3. **ME3:** versterking van de sociale cohesie en van de participatie van burgers
4. **ME4:** versterking en verbreding van het stadsimago

2. De stad Mechelen zal deze maatschappelijke effecten opvolgen aan de hand van volgende indicatoren

1. Mechelen is een aantrekkelijke woonstad voor tweeverdieners met kinderen

Indicatoren:

- bevolkingsevolutie voor de stad in zijn geheel, voor het centrum en de wijken, de deelgemeenten
- migratie jonge gezinnen (0-9j en 30-39j) op stadsniveau
- inkomensongelijkheid voor de stad in zijn geheel, voor de binnenstad en de 19^{de} eeuwse gordel t.o.v. de rest van Mechelen* (o.b.v. de afbakening stedelijk gebied)
- aantal gezinnen dat in voorwaarde is voor sociale koopwoning voor de stad in zijn geheel, voor de binnenstad en de 19^{de} eeuwse gordel t.o.v. de rest van Mechelen (o.b.v. de afbakening stedelijk gebied) (nog te ontwikkelen indicator)
- betaalbaarheidsratio wonen
- aandeel van de bevolking dat vindt dat er voldoende voorzieningen zijn
- aandeel inwoners dat woont binnen 400m loopafstand van speelruimte

*SVR beschikt niet over de nodige data om de gegevens weer te geven voor binnenstad, 19^{de} eeuwse gordel en andere wijken

2. Versterking van de maatschappelijke integratie van burgers

Indicatoren:

- werkzaamheidsgraad (werkenden/beroepsactieve leeftijd 18-64 jaar)
- werkzoekenden naar etniciteit (aandeel t.o.v. totaal aantal NWWZ)
- schoolse vertraging naar onderwijsvorm en naar nationaliteit (Belg/niet-Belg)
- aandeel naar onderwijsvorm en naar nationaliteit (Belg/niet-Belg)

3. Versterking van de sociale cohesie en van de participatie van burgers

Indicatoren:

- contact met bureaus
- vertrouwen in de medemens/vertrouwen in de stedelijke overheid
- aandeel inwoners dat zich voldoende geïnformeerd voelt over en door de stad
- aandeel inwoners dat het afgelopen jaar actief is geweest om iets in de buurt of de stad te verbeteren
- participatie sport/cultuur/verenigingsleven

4. Versterking en verbreding van het stadsimago

Indicatoren:

- tevredenheid van burgers over de uitstraling van de stad Mechelen
- tevredenheid van burgers over de stad
- fierheid over de stad
- perceptie imago betreffende sfeer, bezienswaardigheden, aanbod a.d.h.v. spontane associaties met de stad volgens doelmarkt en geholpen associaties met de stad volgens doelmarkt (lokale bevolking, bovenlokale recreanten en toeristen)*

* tot op heden beschikt SVR niet over de nodige data

3. Opvolgen na te streven evoluties stedelijke omgeving

Grafische voorstelling

Twee soorten figuren/tabellen zijn opgenomen: momentopnames en evoluties. Bij een momentopname wordt de situatie op een bepaald ogenblik geschetst. Evoluties geven aan hoe situaties verschuiven en veranderen. Er is gebruik gemaakt van centrale indicatoren, dit zijn indicatoren geactualiseerd via centrale databanken, en van de indicatoren van de survey Stadsmonitor 2008.

Aan de hand van de centrale indicatoren zijn evoluties in beeld gebracht, meestal in combinatie met de maximum score en de minimum score van één van de 13 centrumsteden en de gemiddelde score van 13 centrumsteden.

Aan de hand van de resultaten van de survey Stadsmonitor 2008 zijn momentopnames in beeld gebracht. Bij de momentopname van de survey-indicatoren (nulmeting 2008) werken we met grafieken waarin de maximale score en de minimale score van één van de centrumsteden, de score van de stad Mechelen en de gemiddelde score van de 13 centrumsteden worden voorgesteld. Bovendien wordt aangegeven voor welke indicatoren Mechelen significant afwijkt van het gemiddelde van de 13 centrumsteden. Dit wil zeggen dat we voor 95% zeker zijn dat het verschil niet berust op toeval en dat de score voor Mechelen significant afwijkt van de gemiddelde score (95% betrouwbaarheidsinterval).

De resultaten van de survey Stadsmonitor 2008 (schriftelijke bevraging) zijn niet vergelijkbaar met 2004 en 2006 (telefonische bevraging). Telefonische bevragingen gebaseerd op enkel vaste telefoonlijnen, laten niet langer toe representatieve uitspraken te doen. Vandaar de overstap naar een schriftelijke bevraging of een postenquête. Dit heeft effect op de resultaten. Respondenten reageren kritischer als ze anoniem kunnen antwoorden. Wat wel nog kan, zijn de relatieve posities of de rangordes van de steden vergelijken in de metingen 2004, 2006 en 2008.

4. Invulling indicatoren

4.1. Mechelen is een aantrekkelijke woonstad voor tweeverdieners met kinderen

Indicatoren:

- bevolkingsevolutie voor de stad in zijn geheel, voor het centrum en wijken, deelgemeenten (2006-2009)
Bron: Stad Mechelen
- migratie jonge gezinnen (0-9j en 30-39j) op stadsniveau
Def: verschil tussen de inwijking en de uitwijking per 1000 inwoners op de leeftijd van 30-39 jaar en 0-9 jaar.
Bron: ADSEI, bewerking SVR, bevolkingskubussen
- inkomensongelijkheid voor de stad in zijn geheel
Def: de inkomensongelijkheid wordt hier weergegeven a.d.h.v. de indicator gemiddeld inkomen per aangifte, mediaaninkomen* en interkwartiel verschil**, interkwartiele coëfficiënt*** en aandeel aangiftes per inkomensschijf.
*mediaaninkomen
Def: het inkomen van de aangifte die zich in het midden van de reeks bevindt, na rangschikking van de aangiften volgens toenemend inkomen.
**interkwartiel verschil
Def: het gaat hier om het verschil tussen het hoogste en het laagste inkomen van een verzameling aangiften die 50% van het totaal aantal aangiften beslaat en waarvan telkens de helft aan iedere zijde van de mediaan gerangschikt is. Hoe kleiner het interkwartiel verschil, hoe dichter de inkomens rond het mediaaninkomen gegroepeerd zijn, dus hoe kleiner de spreiding.
***interkwartiele coëfficiënt
Def: de interkwartiele coëfficiënt is de verhouding tussen het interkwartiel verschil en de mediaan.
Bron: FOD financiën
- aantal gezinnen dat in voorwaarde is voor sociale koopwoning voor de stad in zijn geheel, voor de binnenstad en de 19^{de} eeuwse gordel t.o.v. de rest van Mechelen. (nog te ontwikkelen indicator)
- betaalbaarheidsratio wonen
Def: verhouding van de gemiddelde verkoopprijs in vastgoed in verhouding tot het gemiddelde inkomen per aangifte: vb. een cijfer van 5 voor een appartement wil zeggen dat er 5 gemiddelde inkomens nodig zijn om één appartement te kopen.
Bron: teller: vastgoedprijzen ADSEI; noemer: fiscale inkomens FOD Financiën; Mediaaninkomen per aangifte = het inkomen verbonden aan de aangifte die zich bevindt in het midden van de reeks wanneer de aangiften geklasseerd worden naar inkomen
- aandeel van de bevolking dat vindt dat er voldoende voorzieningen zijn, nl:
 - tevredenheid over het aanbod aan sport en recreatie
Def: aandeel (%) van de inwoners dat tevreden is over het aanbod aan sport en recreatie.
Bron: survey Stadsmonitor 2008
 - tevredenheid over het culturele aanbod
Def: aandeel (%) van de inwoners dat tevreden is over het culturele aanbod.
Bron: survey Stadsmonitor 2008

- o tevredenheid over het aanbod aan uitgaansgelegenheden, restaurants en eetcafés

Def: aandeel (%) van de inwoners dat tevreden is over het aanbod aan uitgaansgelegenheden, restaurants en eetcafés in de stad.

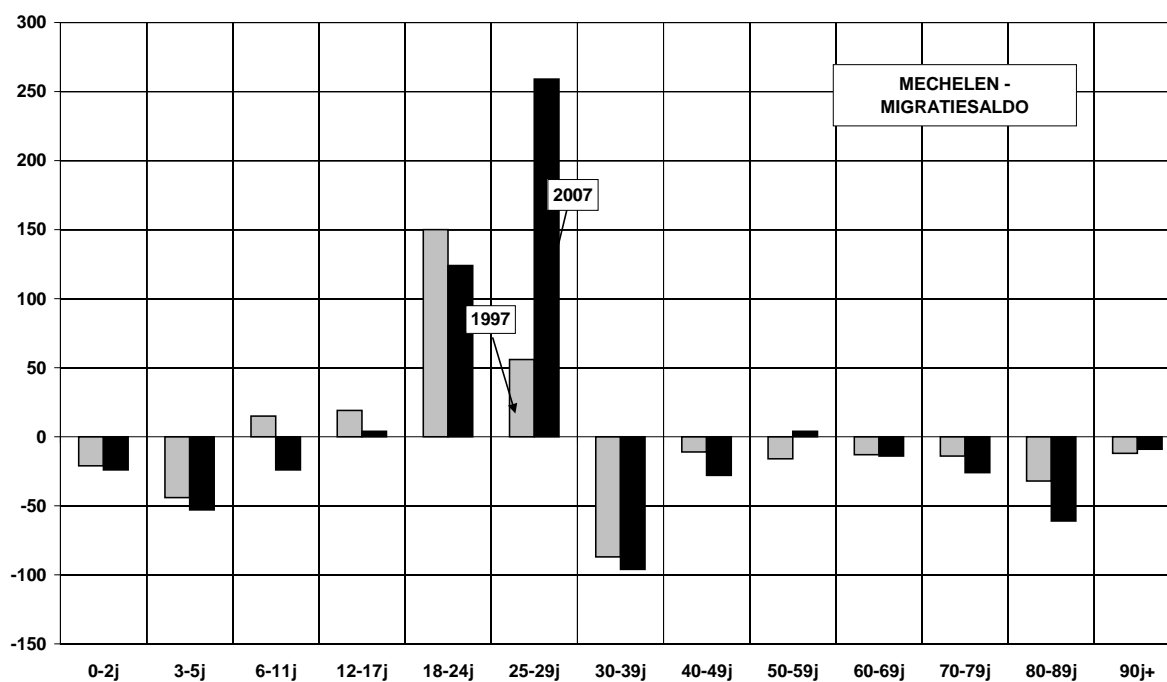
Bron: survey Stadsmonitor 2008

- aandeel inwoners dat woont binnen 400m loopafstand van speelruimte
 Def: Gis-indicator: aandeel (%) inwoners dat woont binnen 400m loopafstand van speelruimte.
 Bron: GIS-diensten steden

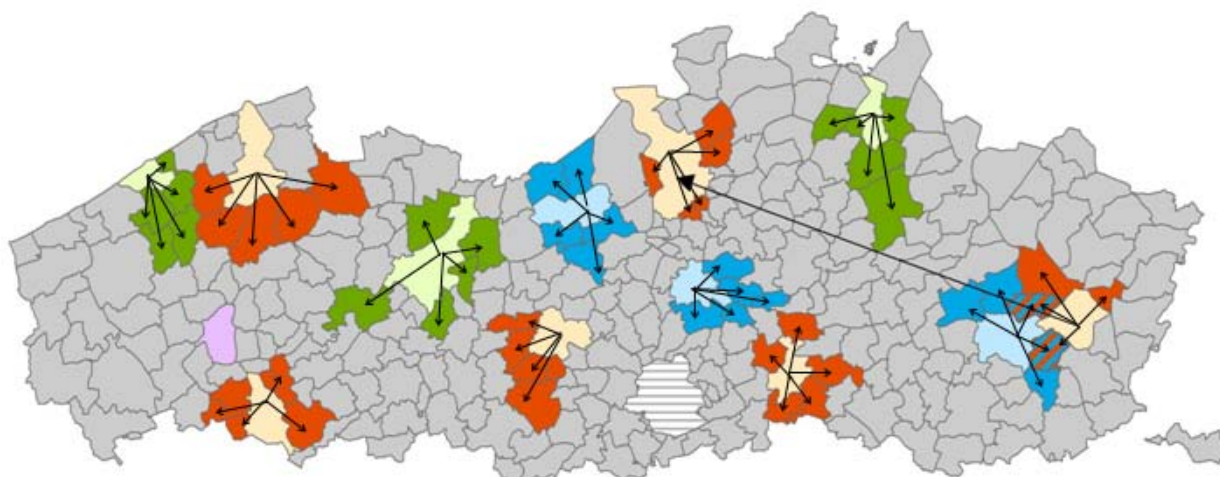
Tabel 1 Mechelen inwonersaantal (2006-2009, in aantal)

	Totaal	Centrum+wijken	subtotaal deelgemeenten
1/01/2006	78271	62713	15558
1/01/2007	78883	63268	15615
1/01/2008	79472	63806	15666
1/01/2009	80184	64447	15737

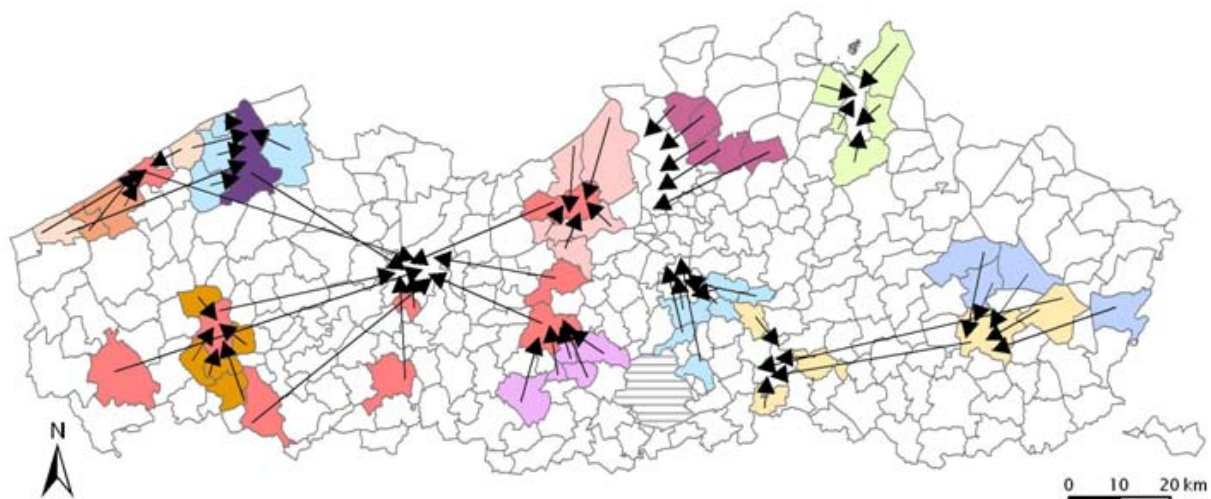
Figuur 1 Migratiesaldo Mechelen naar leeftijd (1997-2007, in volumes)



Figuur 2 Intern migratiesaldo, leeftijdsgroep (30-39, 0-9j) jonge gezinnen, top 5 van gemeenten van bestemming, gemiddelde 2000-2006



Figuur 3 Intern migratiesaldo, leeftijdsgroep (18-25j), top 5 van gemeenten van herkomst, gemiddelde 2000-2006



Toelichting ME1: aantrekkelijkheid woonstad

Het **algemeen migratiesaldo** bedraagt voor Mechelen in de periode 2005-2007 1,6 pro mille. Dat wil zeggen dat iets meer mensen zich in de stad hebben gevestigd (zowel uit andere Belgische gemeenten als uit het buitenland) dan dat er de stad hebben verlaten. Dit licht positieve saldo is het resultaat van een iets grotere inwijking vanuit het buitenland. Het migratiesaldo voor Mechelen binnen België blijft nog steeds lichtjes negatief.

De stad is een attractiepool in de **leeftijdsgroep 25-29j en 8-24j**, maar verliest inwoners in de leeftijdsgroep van de **jonge gezinnen (30-39j, 0-9j)**.

Mechelen wint globaal inwoners uit Leuven, Lier, Antwerpen en de Brusselse rand en verliest inwoners aan Duffel, Willebroek, Sint-Katelijne-Waver en Bonheiden.

Figuur 2 brengt in beeld waar de mensen uit de leeftijdsgroep 0-9 en 30-39 gaan wonen als ze de stad verlaten. Jonge gezinnen vestigen zich in Sint-Katelijne-Waver, Bonheiden, Boortmeerbeek, Zemst en Keerbergen. De kaart maakt duidelijk dat deze leeftijdsgroepen die de steden verlaten in de *onmiddellijke buurgemeenten* gaan wonen, het klassieke patroon van suburbanisatie. Jongvolwassenen (18-25-jarigen) verhuizen naar Mechelen vanuit Bonheiden, Boortmeerbeek, Zemst, Keerbergen, Vilvoorde en Zaventem.

Tabel 2 Gemiddeld inkomen per aangifte/interkwartiel verschil (2002-2007)

	2002	2003	2004	2005	2006	2007
Gemiddeld inkomen per aangifte	23.905	23.899	24.394	24.785	25.409	26.280
Interkwartiel verschil	18.606	18.609	19.090	19.332	19.752	20.308

Tabel 3 Gemiddeld inkomen per aangifte/mediaaninkomen/interkwartiel verschil/interkwartiele coëfficiënt (2007)

Gemiddeld inkomen per aangifte (in EUR)	Mediaan inkomen per aangifte (in EUR)	Interkwartiel verschil	Inter- kwartiele coëfficiënt
26.280	20.319	20.308	100

Tabel 4 Aandeel aangiftes met een inkomen van minder dan 10.000 euro (2002-2007)

Aandeel aangiftes met een inkomen van minder dan 10.000 €	2002	2003	2004	2005	2006	2007
Mechelen	19,9	20,7	20,0	19,7	19,0	17,7
13 centrumsteden	18,99	19,68	20,75	20,86	20,26	18,9

Tabel 5 Aandeel aangiftes met een inkomen van 20.001 - 40.000 euro (2002-2007)

Aandeel aangiftes met een inkomen van 20.001 - 40.000 euro	2002	2003	2004	2005	2006	2007
Mechelen	30,7	30,4	31,1	31,8	32,7	33,6
13 centrumsteden	31,21	30,91	30,83	30,93	31,53	32,2

Tabel 6 Aandeel aangiftes met een inkomen van meer dan 50.000 euro (2002-2007)

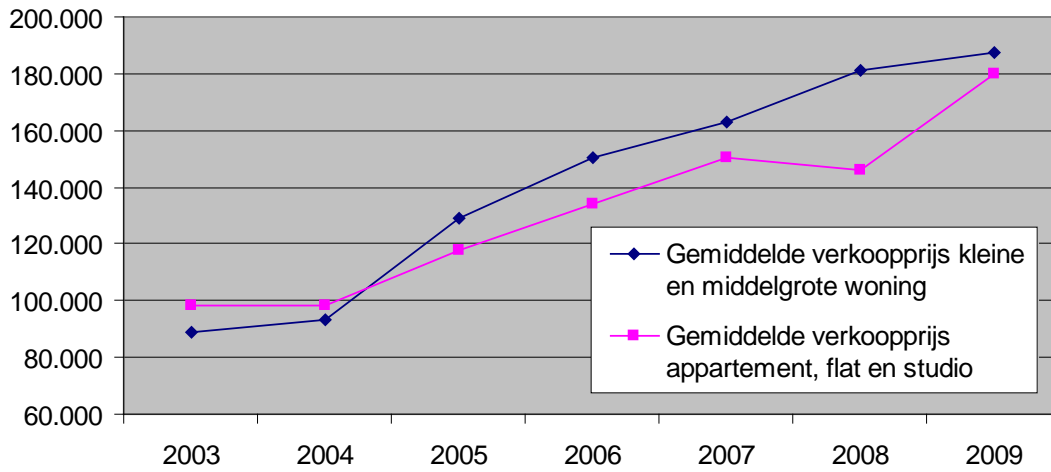
Aandeel aangiftes met een inkomen van meer dan 50.000 euro	2002	2003	2004	2005	2006	2007
Mechelen	8,8	9,0	9,2	9,7	10,3	11,0
13 centrumsteden	7,83	7,99	8,31	8,59	9,06	9,6

Toelichting ME1: inkomens

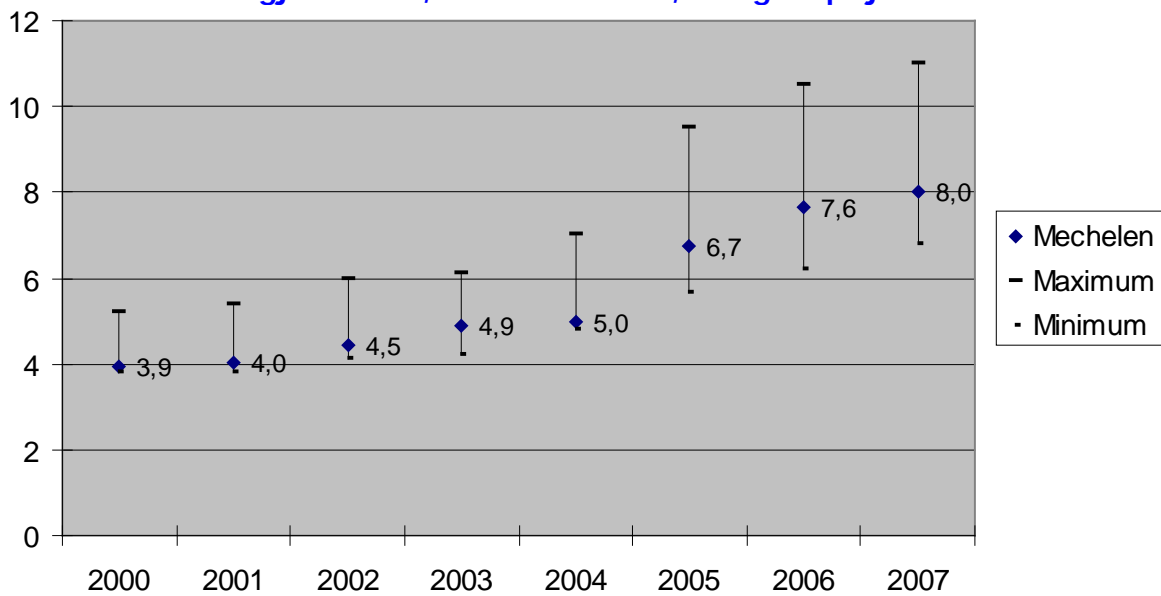
Het **gemiddeld inkomen per aangifte** bedraagt in 2007 26.280 euro. De inkomensspreiding brengen we primair in beeld door het aandeel aangiftes per inkomensschijf te bekijken. Het aandeel aangiftes met een **inkomen van minder dan 10.000 euro** is sinds 2001 afgenomen met 2% en komt in 2007 op 17,7%. Dit aandeel ligt bovendien onder het gemiddelde van de 13 centrumsteden. Het aandeel aangiftes met een inkomen van 20.001 - 40.000 euro is sinds 2001 gestegen met ongeveer 3% en komt op 33,6%. Ook het **aandeel aangiftes van de hoogste inkomensschijf** is gestegen en komt in 2007 op 11% van de aangiftes. Dit aandeel ligt boven het gemiddelde van de 13 centrumsteden. Het mediaaninkomen ligt dan ook een pak lager dan het gemiddeld inkomen per aangifte: 20.319, wat wijst op een verschil tussen de rijkste en de armste inkomens.

Om daar meer zicht op te krijgen kan men zich richten op de interkwartiele coëfficiënt. Hoe hoger de interkwartiele coëfficiënt, hoe groter de spreiding tussen de hoogste en de laagste inkomens is (in verhouding tot het mediaaninkomen). Dit duidt dan op een meer ongelijke inkomensverdeling. De interkwartiele coëfficiënt bedraagt 100 wat wijst op een inkomensongelijkheid. Evenwel is de coëfficiënt afgenomen sinds 2005 van 102 naar 100.

Figuur 4 Evolutie vastgoedprijzen Mechelen (2003-2009, in euro)



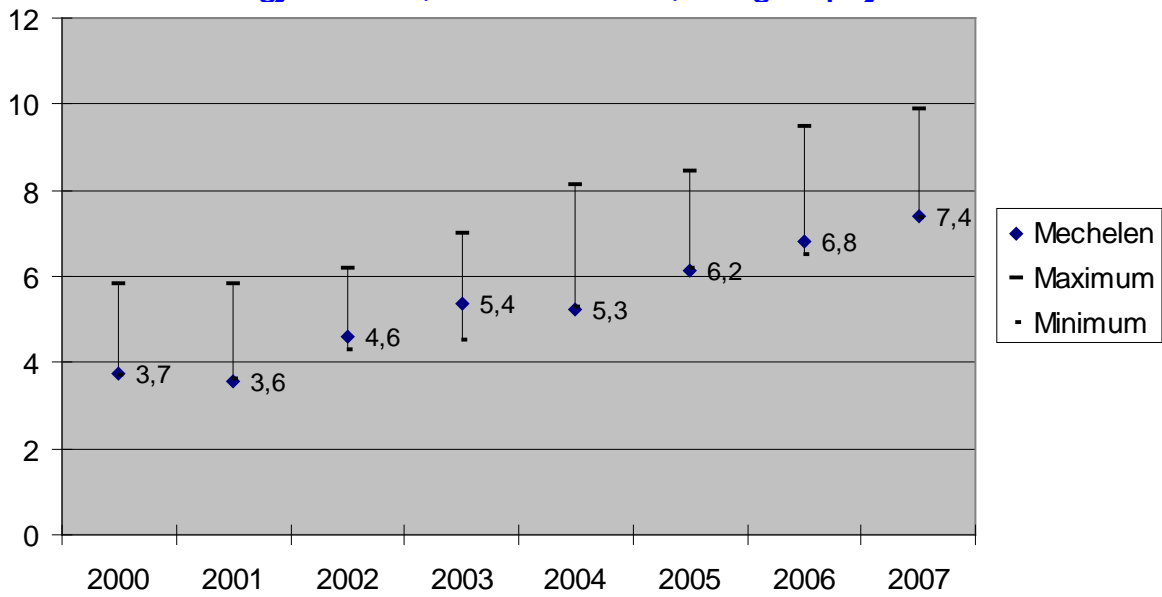
Figuur 5 Evolutie betaalbaarheidsratio woningen in Mechelen (2000-2007*)
 *aanslagjaar 2008, inkomens 2007, vastgoedprijzen 2007



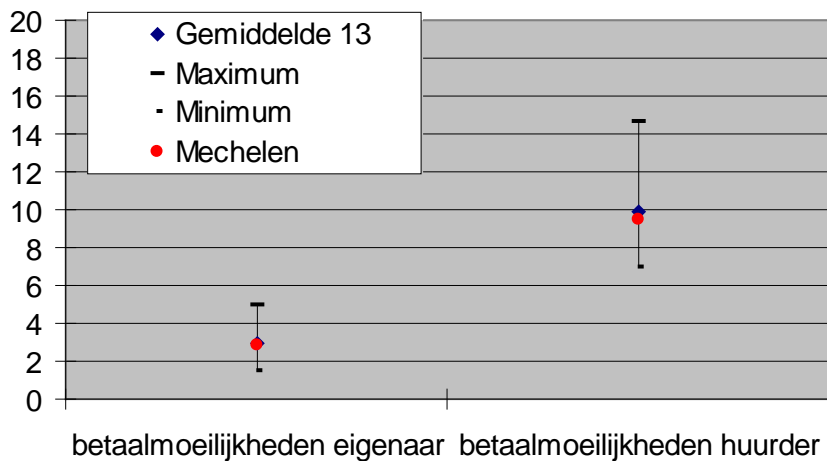
Maximum= maximum in 1 van de 13 centrumsteden
Minimum= minimum in 1 van de 13 centrumsteden

Figuur 6 Evolutie betaalbaarheidsratio appartementen in Mechelen (2000-2007*)

* aanslagjaar 2008, inkomens 2007, vastgoedprijzen 2007



Figuur 7 Betalingsmoeilijkheden bij huisvesting (2008, in % respondenten)



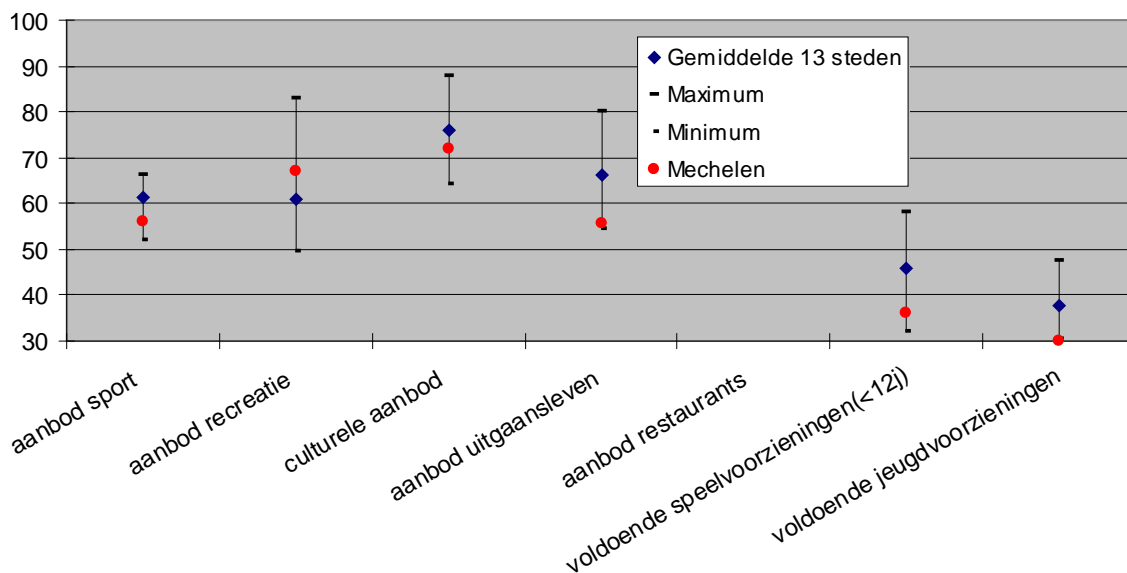
Toelichting ME1: de betaalbaarheid van de woningen

De **betaalbaarheidsratio** voor woningen en appartementen wordt in deze indicator enerzijds beïnvloed door de hoogte van het inkomen en anderzijds door de prijzen van de woningen. De betaalbaarheid doorheen de jaren neemt sterk af, omdat het mediaaninkomen nauwelijks gestegen is, terwijl de prijzen van woningen en appartementen wel jaarlijks toegenomen zijn (figuur 4).

De betaalbaarheid van een flat is iets gunstiger dan de betaalbaarheid van een woning in 2006. Men heeft ongeveer 7 mediaaninkomens nodig om een appartement te kunnen kopen. Men heeft ongeveer 8 mediaaninkomens nodig om een woning te kunnen kopen.

In de survey van de Stadsmonitor werd gepeild naar **betalingsmoeilijkheden bij huisvesting**. Deze indicator is nieuw en levert belangrijke info op: wanneer inwoners regelmatig problemen hebben om de woonkosten te betalen (huur, lening), bedreigt dat hun woonzekerheid. Betalingsmoeilijkheden doen zich eerder voor bij huurders dan bij eigenaars. 9,5 % van de huurders heeft in Mechelen de huur het afgelopen jaar al eens niet kunnen betalen. De situatie in Mechelen leunt dicht aan bij het gemiddelde van de 13 centrumsteden (figuur 7).

Figuur 8 Tevredenheid aanbod aan voorzieningen in Mechelen (survey Stadsmonitor 2008, in %)



**Tabel 7 Tevredenheid aanbod aan voorzieningen in Mechelen
(survey indicatoren, relatieve posities)***

RELATIEVE POSITIES	2008	2006	2004
aanbod sport	12	13	12
aanbod recreatie	6	10	7
culturele aanbod	10	10	9
aanbod uitgaansleven	12	13	13
aanbod restaurants	9	11	12
aanbod speelvoorzieningen	11	12	11
aanbod jeugdvoorzieningen	13	13	13

* deze tabel geeft de relatieve posities van Mechelen weer in de survey 2004, 2006 en 2008. Indien voor de jaren 2004 en 2006 geen rangorde is vermeld, betekent dit dat deze indicator enkel in 2008 is gemeten.

**Tabel 8 Aandeel inwoners in Mechelen die wonen binnen 400m loopafstand
van speelruimte (GIS-indicator, 2006 - 2008)**

	2008	2006	2004
Speelruimte op 400m loopafstand	51,1	50,9	n.b.

Toelichting ME1: aantrekkelijke woonstad

De inwoners van Mechelen zijn significant minder **tevreden over het sportaanbod, het aanbod in het uitgaansleven en voorzieningen voor kinderen**. 'Significant' wil zeggen dat er minstens 95% zekerheid is dat het genoemde verschil niet op toeval berust. 1 op twee inwoners is tevreden over het aanbod aan sport. Slechts 3 op tien inwoners is tevreden over het aanbod aan jeugdvoorzieningen en slechts 36% over het aanbod aan speelvoorzieningen voor kinderen jonger dan 12j. Ongeveer 50% van de inwoners woont binnen 400 meter van speelruimte. Dit percentage blijft ongeveer constant.

De tevredenheid ligt een pak hoger bij het recreatieve en culturele aanbod: 7 op tien inwoners is tevreden over dit aanbod. Bovendien is de Mechelaar meer tevreden over **het recreatieve aanbod** dan gemiddeld over de 13 centrumsteden.

4.2. Versterking van de maatschappelijke integratie van burgers

Indicatoren:

- werkzaamheidsgraad (2003-2008)
Def: aandeel (%) werkenden in de bevolking op arbeidsleeftijd (15 tot 64 jaar).
Bron: Arvastat VDAB
- NWWZ etniciteit
Def: aandeel (%) alloctonen in de totale groep NWWZ. Allochtone werkzoekenden worden vanaf 2007 statistisch gedefinieerd als werkzoekenden die een huidige of vorige nationaliteit hebben van buiten de EU-27 of EVA-landen.
Bron: Arvastat VDAB
- schoolse vertraging naar onderwijsvorm en naar nationaliteit (Belgen/niet-Belgen)
Def: aandeel (%) van de leerlingen met schoolse vertraging in het lager onderwijs, secundair onderwijs.
Bron: Departement onderwijs
- aandeel leerlingen secundair onderwijs naar onderwijsvorm en naar nationaliteit (Belgen/niet-Belgen)
Def: aandeel (%) leerlingen secundair onderwijs naar onderwijsvorm en naar nationaliteit.
Bron: Departement onderwijs

Tabel 9 Werkzaamheidsgraad in Mechelen (2003-2008, in %)

Werkzaamheidsgraad						
Jaartal	2003	2004	2005	2006	2007	2008
Mechelen	63,8	63,7	63,8	64,0	64,7	65,9
13 steden	61,6	62,0	62,2	62,2	62,9	63,7

Tabel 10 Aandeel allochtone NWWZ in Mechelen (2007-2009, in %)

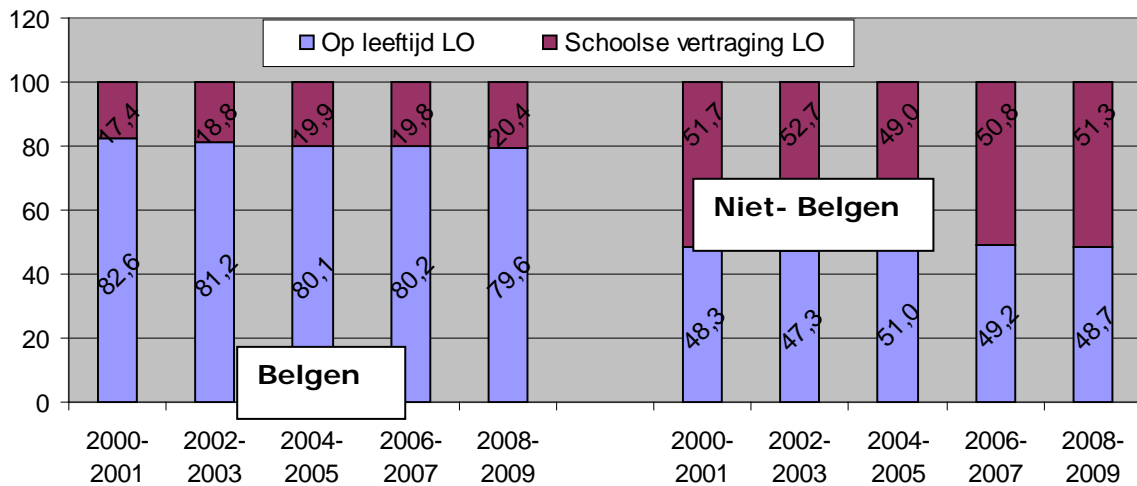
	2007	2008	2009
Mechelen	42,8	43,5	44,8
13 steden	34,3	35,2	36,4

Toelichting ME2: werkzaamheidsgraad & werkzoekenden naar doelgroep

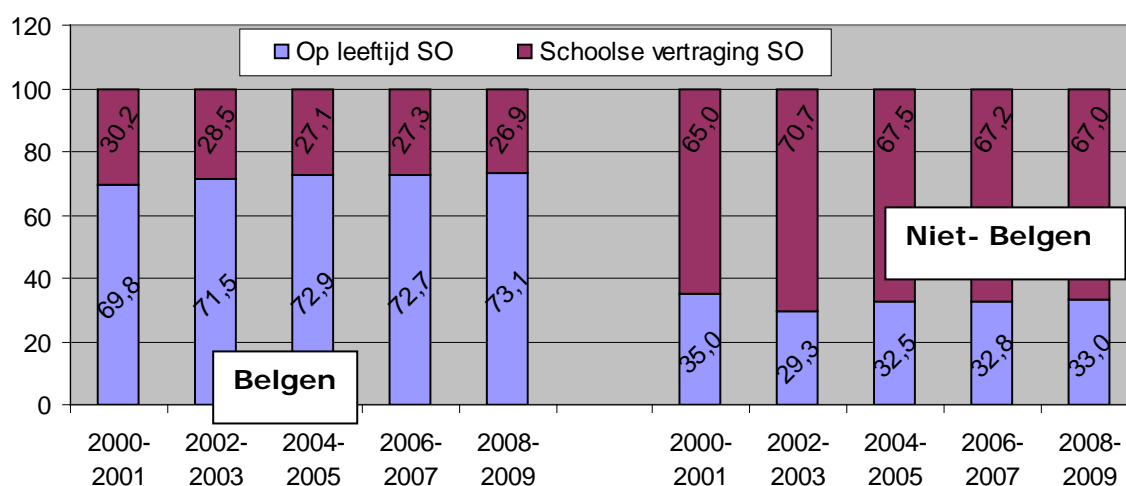
Het aandeel werkenden in de bevolking op arbeidsleeftijd bedraagt in Mechelen anno 2008 65,9%. Dit betekent dat op 100 Mechelaars tussen 15 en 64 jaar er 66 aan het werk zijn; de **werkzaamheidsgraad** ligt hiermee hoger dan gemiddeld in de 13 centrumsteden (63%). Op 31 juni 2009 telde Mechelen 3.348 niet-werkende werkzoekenden. In vergelijking met juni 2008 zijn er dat 1.065 meer of een toename met 24%.

Voor de **niet-werkende werkzoekenden naar origine** geldt in Mechelen: 55% is autochtoon; 45% (1.500) is allochtoon. Vanaf januari 2007 is de indeling naar origine gewijzigd bij de VDAB. Allochtone werkzoekenden worden vanaf dan statistisch gedefinieerd als werkzoekenden die een huidige of vorige nationaliteit hebben van buiten de EU-27 of EVA-landen. De werkloosheid bij allochtonen is het tweede hoogste van de 13 centrumsteden. Belangrijk is wel dat de werkloosheid bij allochtonen slechts 3% gestegen is tussen 2008 en 2009, terwijl de stijging bij autochtonen 24% bedraagt.

Figuur 9 Schoolse vertraging lager onderwijs Belgen & niet-Belgen in Mechelen (2000-2009, in %)



Figuur 10 Schoolse vertraging secundair onderwijs Belgen & niet-Belgen in Mechelen (2000-2009, in %)



Tabel 11 Aandeel leerlingen schoolse vertraging lager onderwijs in Mechelen (2008-2009, in %)

LO	Belgen		Niet-Belgen	
	Mechelen	13 centrumsteden	Mechelen	13 centrumsteden
Op leeftijd	79,4	81,6	48,7	52,3
Schoolse vertraging	20,6	18,4	51,3	47,7

Tabel 12 Aandeel leerlingen schoolse vertraging secundair onderwijs in Mechelen (2008-2009, in %)

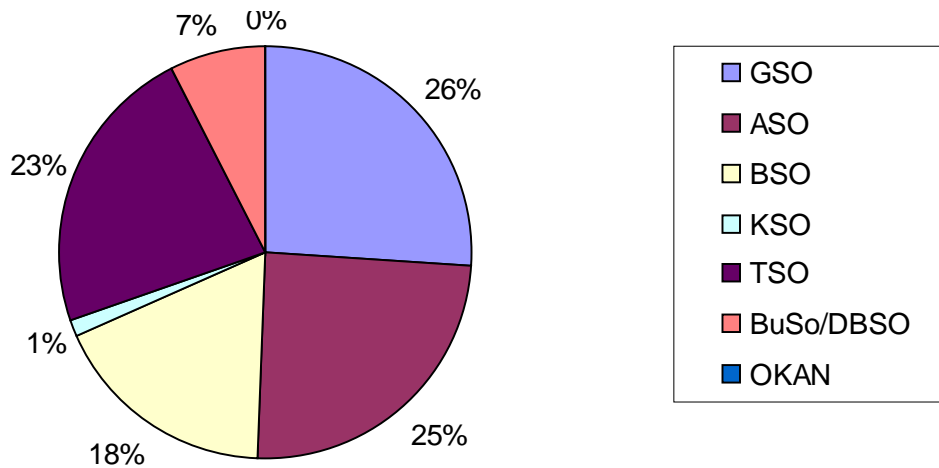
SO	Belgen		Niet-Belgen	
	Mechelen	13 centrumsteden	Mechelen	13 centrumsteden
Op leeftijd	73,1	67,6	33,0	23,6
Schoolse vertraging	26,9	32,4	67,0	76,4

Toelichting ME2: schoolse vertraging naar onderwijsvorm en nationaliteit

In het gewoon lager onderwijs hadden 1185 leerlingen minstens 1 jaar **schoolachterstand** opgelopen in het schooljaar 2008-2009. Dit is een aandeel van 23,8%. Het Mechelse aandeel ligt iets boven het niveau van de 13 centrumsteden (21%). In het Mechelse secundair onderwijs hebben in 2008-2009 bijna 3 op 10 leerlingen één of meerdere jaren achterstand opgelopen. Hiermee scoort Mechelen iets beter dan het gemiddelde van de 13 centrumsteden (35%).

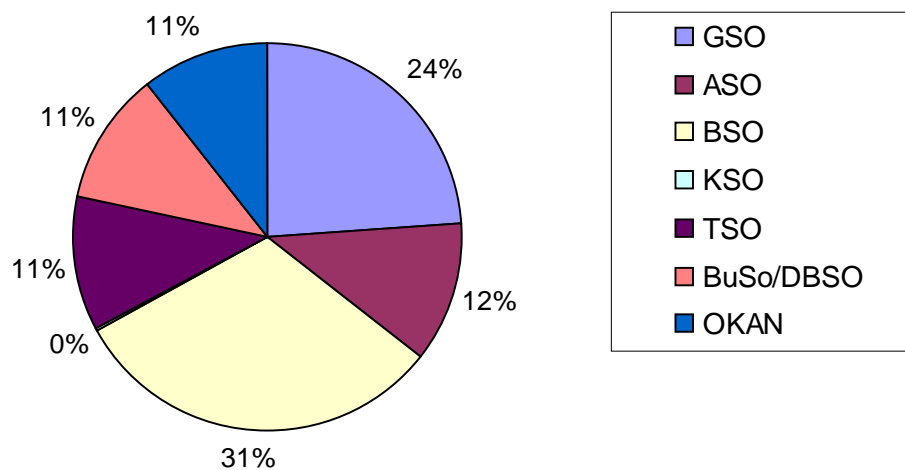
Ongeveer 20% van de leerlingen van Belgische origine heeft in het lager onderwijs schoolse vertraging opgelopen. Bij leerlingen van niet-Belgische origine loopt dit aandeel op tot 51%. In het secundair onderwijs bedraagt de schoolse achterstand tot 67% bij jongeren van niet-Belgische origine, terwijl de schoolse vertraging bij jongeren van Belgische origine rond de 27% bedraagt.

Figuur 11 Aandeel Belgische leerlingen naar onderwijsvorm in Mechelen (2008-2009, in %)



OKAN = onthaakklas voor anderstalige nieuwkomers
GSO = gemeenschappelijk secundair onderwijs = 1ste graad
ASO= algemeen secundair onderwijs
BSO= beroeps secundair onderwijs
KSO= kunstsecundair onderwijs
TSO= technisch secundair onderwijs
DBSO= deeltijds beroepssecundair onderwijs
DZVO = deeltijds zeevisserijonderwijs
BuSo = buitengewoon secundair onderwijs

Figuur 12 Aandeel niet-Belgische leerlingen naar onderwijsvorm in Mechelen (2008-2009, in %)



Toelichting ME2: aandeel leerlingen naar onderwijsvorm en nationaliteit

In het schooljaar 2008-2009 volgen in totaal 9527 leerlingen secundair onderwijs in Mechelen.

In de eerste graad zaten 2307 van Belgische origine (26% van het totaal aantal Belgische leerlingen) en 169 niet-Belgische origine (24% van de niet-Belgische leerlingen). In het secundair onderwijs vinden we de meeste leerlingen terug in het ASO (24%): 25% leerlingen van Belgische origine en 12% van niet-Belgische origine. Het TSO telt 22% leerlingen, waarvan 23% van Belgische origine en 11% van niet-Belgische origine. Bij het BSO bedraagt dit 19% leerlingen, waarvan 18% van Belgische origine en 31% van niet-Belgische origine. Het KSO telde in het schooljaar 2008-2009 123 leerlingen, bijna allemaal van Belgische origine.

Het deeltijds beroepssecundair onderwijs en het buitengewoon onderwijs zijn goed voor 727 leerlingen (7% van het totaal aantal Belgische leerlingen en 11% van het totaal aantal niet-Belgische leerlingen).

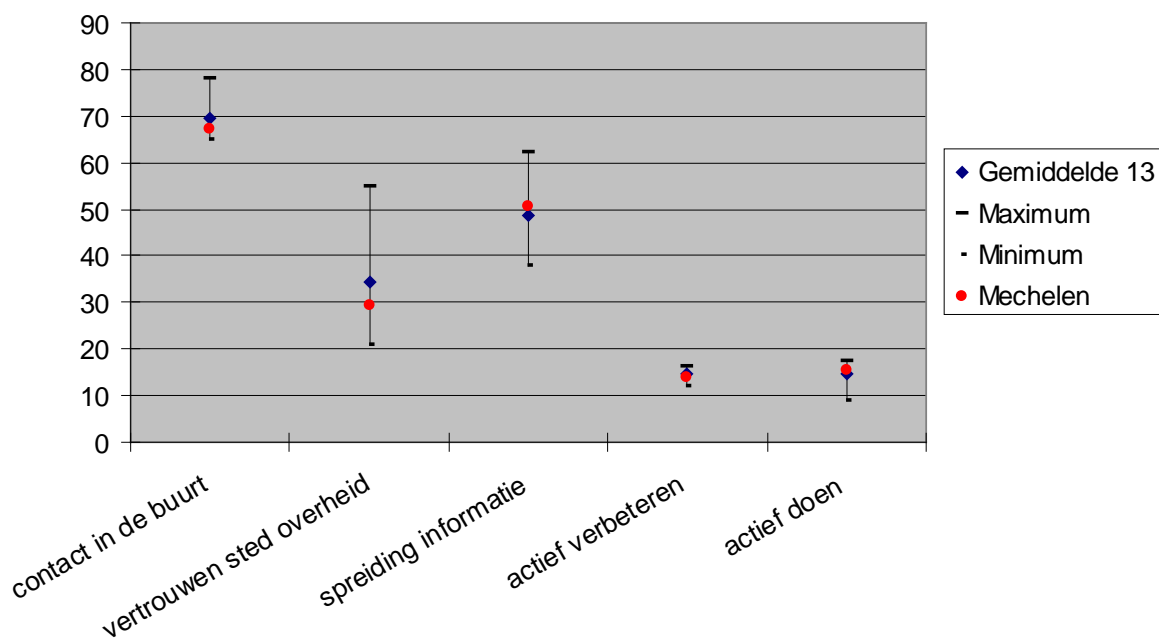
4.3. Versterken van de sociale cohesie en van de participatie van burgers

Indicatoren:

- tevredenheid over contact in de buurt
Def: aandeel (%) van de inwoners dat het aangenaam vindt om met de mensen in de buurt te praten.
Bron: survey Stadsmonitor 2008
- vertrouwen in de medemens
Def: aandeel (%) van de inwoners dat vindt dat de meeste mensen te vertrouwen zijn.
Bron: survey Stadsmonitor 2008
- vertrouwen in de stedelijke overheid
Def: aandeel (%) van de inwoners dat vertrouwen heeft in de stedelijke overheid.
Bron: survey Stadsmonitor 2008
- spreiding van informatie over en door de stad
Def: aandeel (%) van de inwoners dat zich voldoende geïnformeerd voelt over de activiteiten, de dienstverlening, de initiatieven en de beslissingen in en door de stad.
Bron: survey Stadsmonitor 2008
- actieve betrokkenheid van de burger
Def: aandeel (%) van de inwoners dat het afgelopen jaar actief is geweest om iets in de buurt of stad te verbeteren.
Bron: survey Stadsmonitor 2008
- participatie aan sport
Def: aandeel (%) van de inwoners dat regelmatig actief aan sport doet.
Bron: survey Stadsmonitor 2008
- culturele participatie
Def: aandeel (%) van de inwoners dat de afgelopen 12 maanden de bioscoop bezocht, één of meerdere podiumvoorstellingen heeft bijgewoond, een bibliotheek bezocht, één of meerdere musea, tentoonstellingen of historische plaatsen heeft bezocht.
Bron: survey Stadsmonitor 2008

- participatie aan het verenigingsleven
 Def: aandeel (%) van de inwoners dat actief lid of bestuurslid is van één of meerdere verenigingen.
 Bron: survey Stadsmonitor 2008

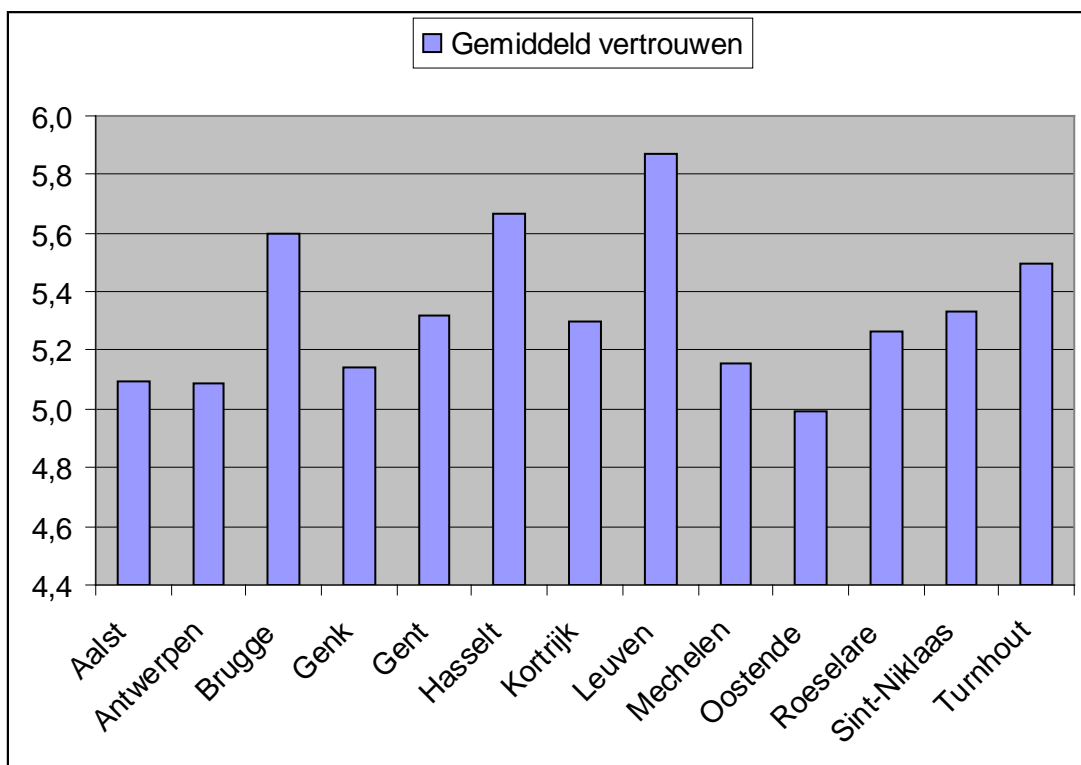
Figuur 13 Sociale cohesie en participatie burgers Mechelen (survey Stadsmonitor 2008, in %)



Tabel 13 Sociale cohesie en participatie burgers Mechelen (survey Stadsmonitor 2008, relatieve posities)

RELATIEVE POSITIES	2008	2006	2004
Tevredenheid over contact in de buurt	11	9	12
Vertrouwen in de stedelijke overheid	8	12	13
Spreiding van informatie over en door de stad	10	10	7
Iets actief te verbeteren in de buurt	7, nulmeting 2008		
Iets actief doen in de buurt	4, nulmeting 2008		

**Figuur 14 Vertrouwen in de medemens (survey Stadsmonitor 2008, in %),
(gemiddelde score op 10)**

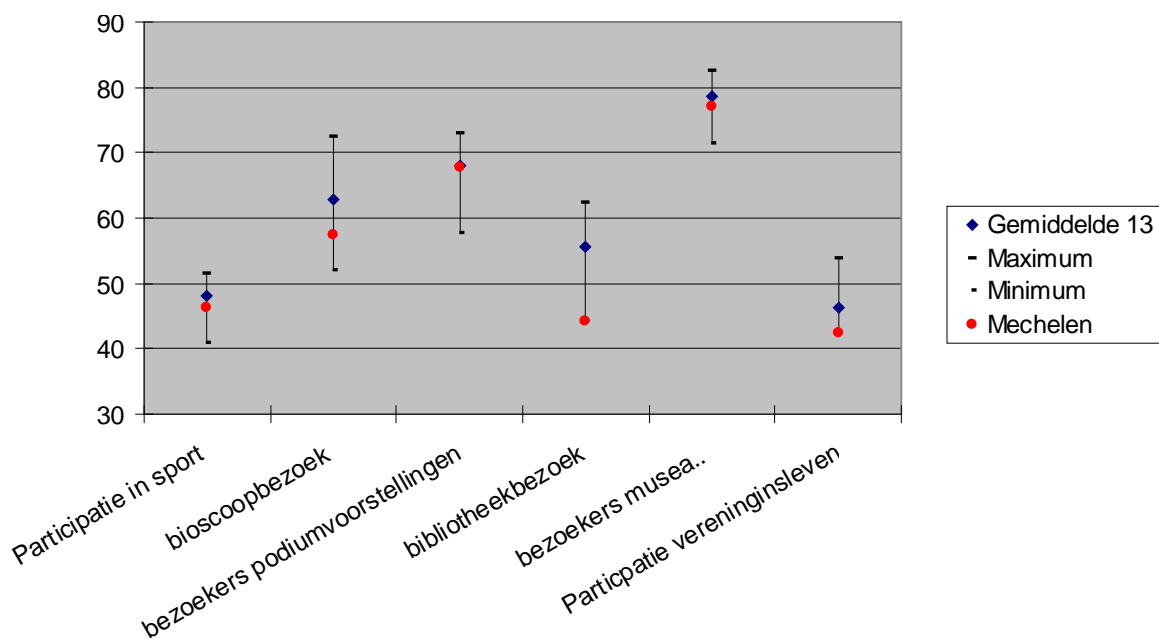


Toelichting ME3: tevredenheid over...

Voor het **vertrouwen in de stedelijke overheid** is er een significant verschil tussen de waarde voor Mechelen en het gemiddelde van de 13 centrumsteden. Dit wil zeggen dat we voor minstens 95% zeker zijn dat het verschil niet berust op toeval. De verschillen zijn echter niet significant voor de indicatoren m.b.t. **spreiding van informatie over en door de stad, vertrouwen in de medemens, contact in de buurt en actieve betrokkenheid**. Mechelen scoort minder dan gemiddeld in de 13 centrumsteden voor het vertrouwen in de stedelijke overheid: slechts 3 op tien inwoners heeft vertrouwen in de stedelijke overheid.

Over de drie metingen heen, neemt Mechelen in de relatieve rangorde van de steden meestal een iets lager dan gemiddelde positie in voor bovengenoemde indicatoren. Positief is dat de Mechelaar een doener blijkt. 15,5% van de inwoners geeft aan dat ze het afgelopen jaar actief geweest is om iets in hun buurt of stad te doen (meegewerkt aan het organiseren van een straat-, buurt- of wijkfeest, deelgenomen aan een schoonmaakactie, buurtbewoners aangesproken voor het verfraaien van de buurt of straat, e.d.). Dit percentage is het derde hoogste van alle 13 centrumsteden. Het vertrouwen in de medemens ligt dicht bij het gemiddelde van de 13 centrumsteden.

Figuur 15 Maatschappelijke participatie in Mechelen (survey Stadsmonitor 2008, in %)



Tabel 14 Maatschappelijke participatie in Mechelen (survey Stadsmonitor, relatieve posities)

RELATIEVE POSITIES	2008	2006	2004
Participatie in sport	6	6	3
Bioscoopbezoek	9	9	6
Bezoek podiumvoorstellingen	6	4	3
Bibliotheekbezoek	13	13	13
Bezoek musea, tentoonstellingen, historische plaatsen	6	5	7
Participatie verenigingsleven	13	10	6

Toelichting ME3: sociale cohesie & maatschappelijke participatie van burgers

Voor de volgende indicatoren in figuur 15 is er een significant verschil tussen de waarde voor Mechelen en het gemiddelde van de 13 steden; **aandeel bioscoop- en aandeel bibliotheekbezoekers**. Dit wil zeggen dat we voor minstens 95% zeker zijn dat het verschil niet berust op toeval. De verschillen zijn echter niet significant voor de indicatoren m.b.t. **participatie aan sport, aandeel bezoekers van sportevenementen, aandeel bezoekers van podiumvoorstellingen, aandeel bezoekers van museum, tentoonstelling of historische plaats en participatie aan het verenigingsleven**. Voor deze indicatoren valt de score min of meer samen met de gemiddelde score van de 13 centrumsteden.

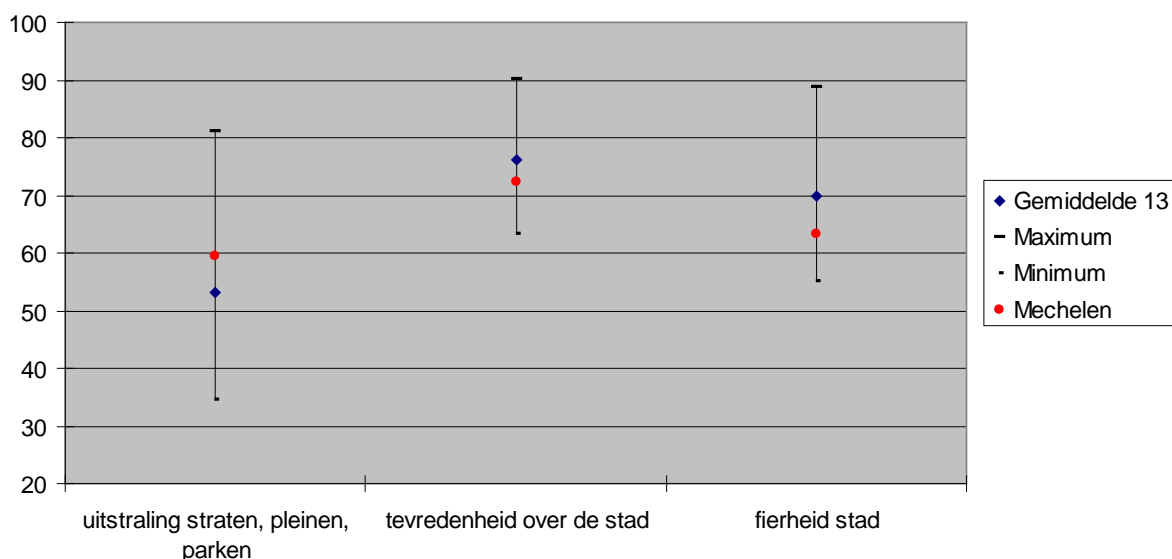
Over de drie metingen heen, neemt Mechelen in de relatieve rangorde van de steden meestal een gemiddelde positie in voor bovengenoemde indicatoren, met uitzondering van het bibliotheekbezoek en de participatie in het verenigingsleven waarvoor ze lager scoort.

4.4. Versterking en verbreding van het stadsimago

Indicatoren:

- tevredenheid over de uitstraling van de straten, pleinen, parken, monumenten en gebouwen in de stad
Def: aandeel (%) van de inwoners dat vindt dat de straten, pleinen, parken, monumenten én gebouwen mooi zijn (aangelegd).
Bron: survey Stadsmonitor 2008
- tevredenheid over de stad
Def: aandeel (%) van de inwoners dat tevreden is over zijn stad.
Bron: survey Stadsmonitor 2008
- fierheid over de eigen stad
Def: aandeel (%) van de bevolking dat fier is op zijn stad.
Bron: survey Stadsmonitor 2008

Figuur 16 Tevredenheid over de uitstraling van de stad Mechelen (survey Stadsmonitor 2008, in %)



Tabel 15 Tevredenheid van de Mechelaar over de uitstraling van de stad (survey Stadsmonitor, relatieve posities)

RELATIEVE POSITIES	2008	2006	2004
Tevredenheid over de uitstraling van straten, pleinen, parken, monumenten en gebouwen	5	5	9
Tevredenheid over de stad	9	12	13
Fierheid over de eigen stad	8	11	13

Toelichting ME4: stadsimago

De verschillen tussen de waarde voor Mechelen en het gemiddelde van de 13 centrumsteden zijn significant voor de indicatoren m.b.t. **tevredenheid over de uitstraling van de straten, pleinen, parken, monumenten en gebouwen in de stad, tevredenheid over de stad en fierheid over de stad**. Dit wil zeggen dat we voor minstens 95% zeker zijn dat het verschil niet berust op toeval.

Voor de uitstraling van de straten, pleinen, parken, monumenten en gebouwen in de stad blijken de inwoners gemiddeld meer tevreden dan in de overige centrumsteden. Voor de tevredenheid en fierheid over de stad scoort Mechelen iets lager dan gemiddeld.

Over de drie metingen heen verbeterd Mechelen zijn positie in de relatieve rangorde van de steden.

Synthesebeeld

Legende: Maatschappelijk effect (ME) als doel
= positieve bijdrage aan ontwikkeling ME
= progressie wenselijk
=niet eenduidig, geen waardeoordeel mogelijk

Maatschappelijk effect 1

“Mechelen is een aantrekkelijke woonstad voor tweeverdieners met kinderen”
In Mechelen hebben in de periode 2005-2007 iets meer mensen zich in de stad hebben gevestigd (zowel uit andere Belgische gemeenten als uit het buitenland) dan dat er de stad hebben verlaten.
De stad is een attractiepool in de leeftijdsgroep 25-29j en 18-24j.
Mechelen verliest inwoners in de leeftijdsgroep van de jonge gezinnen (30-39j, 0-9j).
Mechelen wint globaal inwoners uit Leuven, Lier, Antwerpen en de Brusselse rand en verliest inwoners aan Duffel, Willebroek, Sint-Katelijne-Waver en Bonheiden.
De betaalbaarheid doorheen de jaren neemt sterk af, omdat het mediaaninkomen nauwelijks gestegen is, terwijl de prijzen van woningen en appartementen wel jaarlijks toegenomen zijn. Men heeft ongeveer 7 mediaaninkomens nodig om een appartement te kunnen kopen. Men heeft ongeveer 8 mediaaninkomens nodig om een woning te kunnen kopen.
Betalingsmoeilijkheden doen zich eerder voor bij huurders dan bij eigenaars. 9,5 % van de huurders heeft in Mechelen de huur het afgelopen jaar al eens niet kunnen betalen. De situatie in Mechelen leunt dicht aan bij het gemiddelde van de 13 centrumsteden.
1 op twee inwoners is tevreden over het aanbod aan sport. Slechts 3 op tien inwoners is tevreden over het aanbod aan jeugdvoorzieningen en slechts 36% over het aanbod aan speelvoorzieningen voor kinderen jonger dan 12j.
De tevredenheid ligt een pak hoger bij het recreatieve en culturele aanbod: 7 op tien inwoners is tevreden over dit aanbod.

Maatschappelijk effect 2

“Versterking van de maatschappelijke integratie van burgers”
Op de 100 Mechelaars tussen 15 en 64 jaar zijn er 66 aan het werk; de werkzaamheidsgraad ligt hiermee hoger dan gemiddeld in de 13 centrumsteden (63%).
Op 31 juni 2009 telde Mechelen 3.348 niet-werkende werkzoekenden. In vergelijking met juni 2008 zijn er dat 1.065 meer of een toename met 24%.
De werkloosheid bij allochtonen is het tweede hoogste van de 13 centrumsteden. Belangrijk is wel dat de werkloosheid bij allochtonen slechts 3% gestegen is tussen 2008 en 2009, terwijl de stijging bij autochtonen 24% bedraagt.
Ongeveer 20% van de leerlingen van Belgische origine heeft in het lager onderwijs schoolse vertraging opgelopen. Bij leerlingen van niet-Belgische origine loopt dit aandeel op tot 51%. In het secundair onderwijs bedraagt de schoolse achterstand tot 67% bij jongeren van niet-Belgische origine, terwijl de schoolse vertraging bij jongeren van Belgische origine rond de 27% bedraagt.

Maatschappelijk effect 3


" Versterking van de sociale cohesie en van de participatie van burgers "
Slechts 3 op tien inwoners heeft vertrouwen in de stedelijke overheid.
Positief is dat de Mechelaar een doener blijkt. 15,5% van de inwoners geeft aan dat ze het afgelopen jaar actief geweest is om iets in hun buurt of stad te doen.
Minder dan de helft van de inwoners heeft afgelopen jaar een bibliotheek bezocht.
Mechelen scoort gemiddeld inzake participatie aan sport (46%), aandeel bezoekers van sportevenementen (50%), aandeel bezoekers van podiumvoorstellingen (68%), aandeel bezoekers van museum, tentoonstelling of historische plaats (77%) en participatie aan het verenigingsleven (42%).


Maatschappelijk effect 4

"Versterking en verbreding van het stadsimago"
6 op tien inwoners zijn tevreden over de uitstraling van straten, pleinen, parken, monumenten en gebouwen in de stad.
Bijna 7 op tien inwoners is fier over zijn stad.



Samenstelling:

 Studiedienst van de Vlaamse Regering
en team Stedenbeleid

 Eindredactie: Hilde Schelfaut
e-mail: hilde.schelfaut@dar.vlaanderen.be
telefoon: 02/553 60 94

Lay-out: Nancy Jadoul en Guy De Smet

Bezoek onze website:

www.vlaanderen.be/svr
www.lokalestatistieken.be
www.thuisindestad.be

Nog verschenen in deze reeks:

AALST, ANTWERPEN, BRUGGE, GENT, GENK, HASSELT, KORTIJK,
LEUVEN, OOSTENDE, ROESELARE, SINT-NIKLAAS EN TURNHOUT