

STEDENFONDS 2008 - 2013



maatschappelijke effecten en indicatoren

STUDIEDIENST VAN DE VLAAMSE REGERING
TEAM STEDENBELEID

ROESELARE

UPDATE 2010

INHOUDSTAFEL



Inleiding	1
1 Maatschappelijke effecten	2
2 Gekozen indicatoren	2
3 Opvolgen na te streven evoluties stedelijke omgeving	3
4 Invulling indicatoren	4
4.1 Roeselare is een aantrekkelijke en betaalbare woonstad	4
4.2 Betrokkenheid van de burger bij het beleid van de stad en van de wijk is verhoogd	9
4.3 Vitale wijken	11
4.4 Het belang van de centrumfunctie van de stad Roeselare is toegenomen	14
4.5 Meer tewerkstelling van mensen uit kansengroepen	20
Synthesebeeld	23

INLEIDING

In het kader van het Vlaamse stedenbeleid zijn in de beleidsovereenkomsten van het Stedenfonds tussen de Vlaamse Gemeenschap, de 13 centrumsteden en de Vlaamse Gemeenschapscommissie (VGC) een aantal maatschappelijke effecten voorzien waarmee de betrokken steden en de VGC aangeven welke veranderingen en evoluties ze in de stedelijke omgeving gedurende de loop van de beleidsovereenkomst (2008-2013) willen stimuleren en realiseren.

De Studiedienst van de Vlaamse Regering en het team Stedenbeleid ondersteunden de steden bij het formuleren van deze maatschappelijke effecten en de keuze van de indicatoren om deze ontwikkelingen op te volgen.

Het eerste rapport verscheen in 2008. Voor u ligt de tweejaarlijkse update: dit rapport geeft een overzicht van de beoogde maatschappelijke effecten en vult – waar mogelijk – deze ook in. De vele cijfers lokken dikwijls vragen uit naar meer synthetische indicatoren of een bundeling van indicatoren, die in één oogopslag aangeven wat er op een bepaald domein aan de hand is.

Twee soorten figuren zijn opgenomen: momentopnames en evoluties. Bij een momentopname wordt de situatie op een bepaald ogenblik geschetst. Evoluties geven aan hoe situaties verschuiven en veranderen.

Het opvolgen van maatschappelijke effecten aan de hand van indicatoren is geen beleidsevaluatie als dusdanig. Door duidelijk aan te geven wat men juist beoogt, wordt het beleid wel iets transparanter. De indicatoren volgen eerder globale stedelijke ontwikkelingen op en zijn niet rechtstreeks gekoppeld aan prestaties en acties van de overheid. Deze prestaties en acties worden opgevolgd in het kader van de operationele doelstellingen die opgenomen zijn in de beleidsovereenkomsten. De indicatoren zijn niet bruikbaar om causale verbanden te leggen tussen overheidsoptreden en maatschappelijke ontwikkelingen. Tal van factoren waarop de overheid geen of minder greep heeft, kunnen deze ontwikkelingen mee hebben beïnvloed of rechtstreeks hebben bepaald. In een stedelijke context zijn heel wat actoren actief en stedelijke ontwikkelingen worden ook beïnvloed door de externe omgeving waarbij ook de algemene economische ontwikkeling, het beleid van andere overheden en de verschuivingen in maatschappelijke opvattingen een cruciale rol kunnen spelen.

Voor de keuze van de indicatoren is zoveel mogelijk gebruik gemaakt van de Stadsmonitor.

De Studiedienst van de Vlaamse Regering en het team Stedenbeleid hebben het op zich genomen de gekozen indicatoren de volgende jaren op te volgen en daarover te rapporteren aan de steden.

*Hilde Schelfaut
Coördinator Stedenfonds rapportage
(maatschappelijke effecten & indicatoren)*

1. De stad Roeselare schuift volgende maatschappelijke effecten als prioritaire evoluties in de stedelijke omgeving naar voren

1. **ME1:** Roeselare is een aantrekkelijke en betaalbare woonstad
2. **ME2:** de betrokkenheid van de burger bij beleid van de stad en van de wijk is verhoogd
3. **ME3:** vitale wijken
4. **ME4:** het belang van de centrumfunctie van de stad Roeselare is toegenomen
5. **ME5:** meer tewerkstelling van mensen uit kansengroepen

2. De stad Roeselare zal deze maatschappelijke effecten opvolgen aan de hand van volgende indicatoren

1. Roeselare is een aantrekkelijke en betaalbare woonstad

Indicatoren:

- migratiesaldo jonge gezinnen volgens nationaliteit (0-9j en 30-39j)
- evolutie vastgoedprijzen (appartementen, kleine en middelgrote woningen, gronden)
- aandeel inwoners dat recht heeft op een sociale huurwoning, maar aangewezen is op de private huurmarkt (nog te ontwikkelen indicator)
- woonquote sociale huisvesting (nog te ontwikkelen indicator)
- afbetalingsmoeilijkheden in de eigendomssector (nog te ontwikkelen indicator)
- aandeel sociale huurwoningen per 1000 inwoners
- kandidaten voor sociale huurwoningen die in de stad wonen, willen wonen

2. De betrokkenheid van de burger bij beleid van de stad en van de wijk is verhoogd

Indicatoren:

- actieve betrokkenheid op buurtniveau
- aandeel van de inwoners dat zich voldoende geïnformeerd voelt door de stad
- vertrouwen in de overheid
- aandeel van de inwoners dat vindt dat het stadsbestuur de inwoners voldoende raadpleegt
- bereidheid burger deelname beleid

3. Vitale wijken

Indicatoren:

- actieve betrokkenheid
- tevredenheid over de buurt
- tevredenheid over de speelvoorzieningen
- tevredenheid over activiteiten voor ouderen
- groenindruk
- aandeel inwoners dat het aangenaam vindt om met de mensen in de buurt te praten
- indruk netheid buurt
- mildgedrag
- onveiligheidsgevoel
- onaangepaste snelheid verkeer
- rommel
- geluidshinder

4. Het belang van de centrumfunctie van de stad Roeselare is toegenomen

Indicatoren:

- jobratio (ipv werkgelegenheidsratio)
- oprichtingsratio/ nettogroeiratio
- bouwvergunningen
- aantrekkingskracht secundair/ lager onderwijs
- tevredenheid burgers: fierheid over de stad
- tevredenheid over het aanbod sport & recreatie/voorzieningen
- tevredenheid cultureel aanbod
- uitstraling straten, pleinen, parken, monumenten en gebouwen in de stad
- invloedssfeer ziekenhuizen
- economische specialisatie
- bereik van het Cultureel Centrum De Spil
- bereik bibliotheek

5. Meer tewerkstelling van mensen uit kansengroepen

Indicatoren:

- werkzaamheidsgraad
- werkzoekenden naar doelgroep:
 - NWWZ mannen
 - NWWZ vrouwen
 - NWWZ laaggeschoolden
 - NWWZ etniciteit
 - langdurige werklozen
 - jongerenwerkloosheid

3. Opvolgen na te streven evoluties stedelijke omgeving

Twee soorten figuren/tabellen zijn opgenomen: momentopnames en evoluties. Bij een momentopname wordt de situatie op een bepaald ogenblik geschetst. Evoluties geven aan hoe situaties verschuiven en veranderen. Er is gebruik gemaakt van centrale indicatoren, dit zijn indicatoren geactualiseerd via centrale databanken, en van de indicatoren van de survey Stadsmonitor 2008. Aan de hand van de centrale indicatoren zijn evoluties in beeld gebracht, meestal in combinatie met de gemiddelde score van 13 centrumsteden. Aan de hand van de resultaten van de survey Stadsmonitor 2008 zijn momentopnames in beeld gebracht. Bij de momentopname van de survey-indicatoren (nulmeting 2008) werken we met grafieken waarin de maximale score en de minimale score van één van de centrumsteden, de score van de stad Roeselare en de gemiddelde score van de 13 centrumsteden worden voorgesteld. Bovendien wordt aangegeven voor welke indicatoren Roeselare significant afwijkt van het gemiddelde van de 13 centrumsteden. Dit wil zeggen dat we voor 95% zeker zijn dat het verschil niet berust op toeval en dat de score voor Roeselare significant afwijkt van de gemiddelde score (95% betrouwbaarheidsinterval). De resultaten van de survey Stadsmonitor 2008 (schriftelijke bevraging) zijn niet vergelijkbaar met 2004 en 2006 (telefonische bevraging). Telefonische bevragingen gebaseerd op enkel vaste telefoonlijnen, laten niet langer toe representatieve uitspraken te doen. Vandaar de overstap naar een schriftelijke bevraging of een postenquête. Dit heeft effect op de resultaten. Respondenten reageren kritischer als ze anoniem kunnen antwoorden. Wat wel nog kan, zijn de relatieve posities of de rangordes van de steden vergelijken in de metingen 2004, 2006 en 2008.

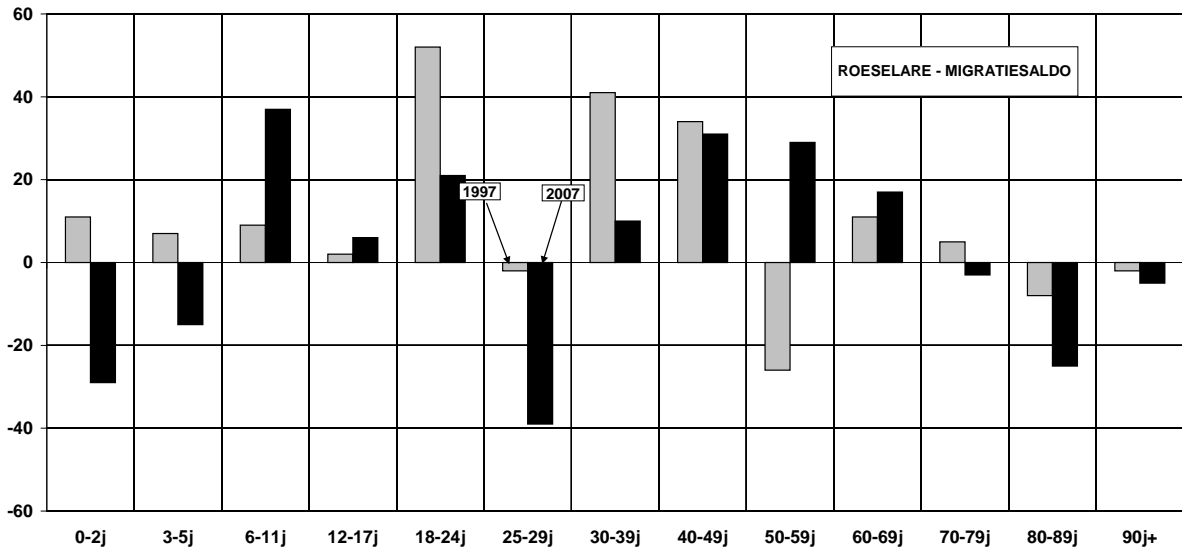
4. Invulling indicatoren

4.1. Roeselare is een aantrekkelijke en betaalbare woonstad

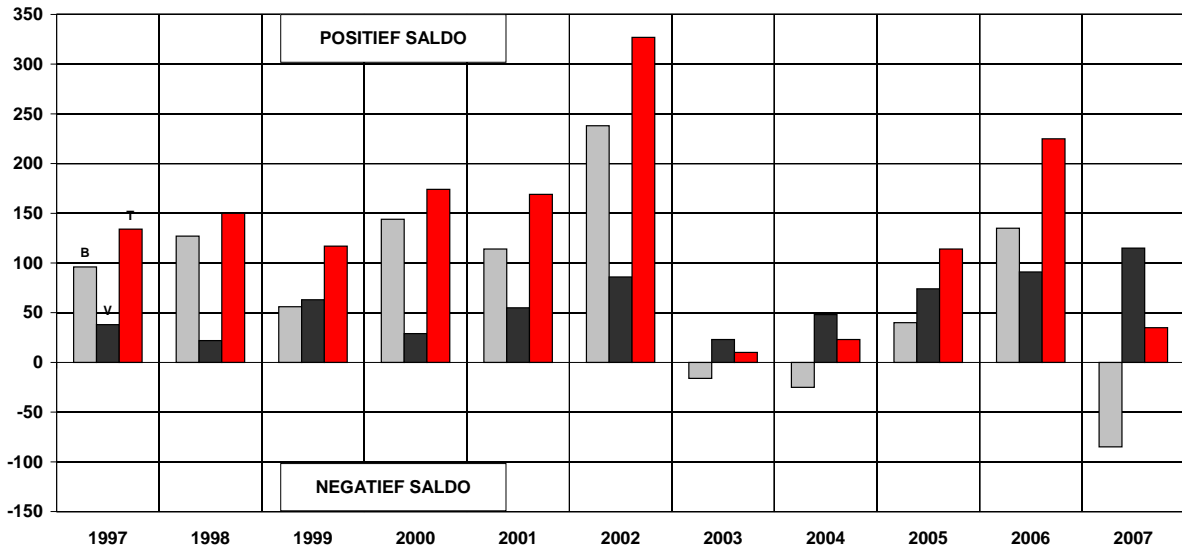
Indicatoren:

- migratiesaldo jonge gezinnen volgens nationaliteit (30-39j, 0-9j)
Def: het verschil tussen de totale inwijking en de totale uitwijking in absolute aantallen naar leeftijdscategorieën
Bron: ADSEI, Studiedienst Vlaamse Regering, bevolkingskubussen
- evolutie vastgoedprijzen (appartement, kleine & middelgrote woning, bouwgrond)
Bron: ADSEI
- aandeel inwoners dat recht heeft op een sociale huurwoning, maar aangewezen is op de private huurmarkt (nog te ontwikkelen indicator)
- woonquote sociale huisvesting (nog te ontwikkelen indicator)
- betalingsmoeilijkheden in de huisvesting
Bron: survey Stadsmonitor 2008
- aandeel sociale huurwoningen per 1000 inwoners
Def: het gaat hier om het patrimonium van de Vlaamse Maatschappij voor Sociaal Wonen, al dan niet samen met haar Sociale Huisvestingsmaatschappijen uitgedrukt in aandeel per 1000 inwoners
Bron: VMSW
- kandidaten voor sociale huurwoningen die in de stad wonen, willen wonen
Def: aantal kandidaten (uit de stad) op de wachtlijst voor een sociale huurwoning in de stad
Bron: VMSW

Figuur 1 Migratiesaldo naar leeftijd (1997-2007, in volumes)



**Figuur 2 Migratiesaldo naar nationaliteit (1997-2007, in volumes)
(B= Belgen, V= Vreemdelingen, T= Totaal)**



Toelichting ME1: aantrekkelijkheid wonen

Het **algemeen migratiesaldo** bedraagt voor Roeselare in de periode 2005-2007 2,2 pro mille (Stadsmonitor, 2008, p.160). Dat wil zeggen dat er meer mensen zijn die zich in de stad hebben gevestigd dan er buiten de stad zijn gaan wonen.

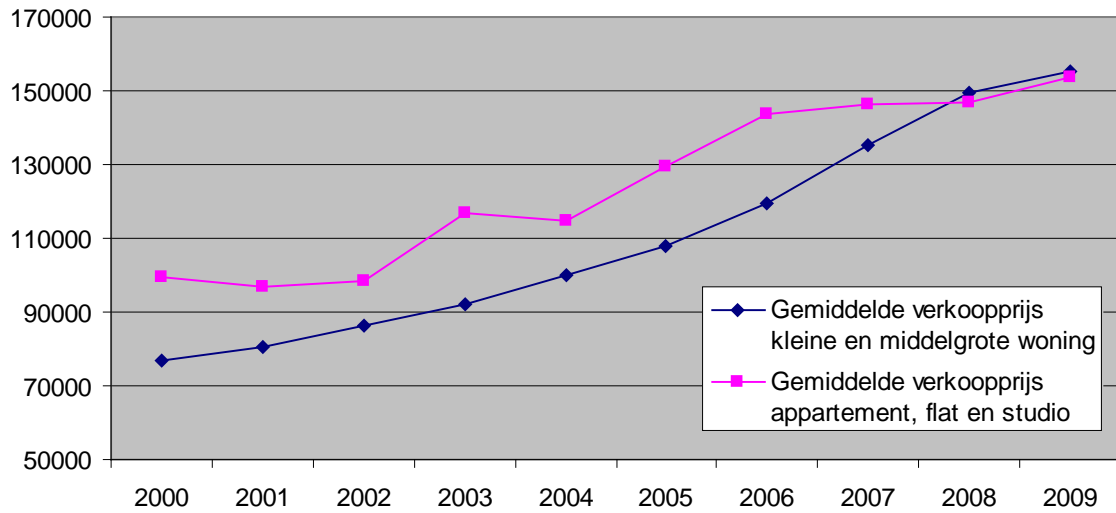
Dit positief saldo komt voornamelijk door meer inwijkingen vanuit het buitenland.

De stad is ook een attractiepool voor jongvolwassenen (18-24-jarigen), maar verliest 25-29-jarigen. Opvallend is dat Roeselare één van de weinige centrumsteden is met een positief **migratiesaldo voor jonge gezinnen (30-39j & 0-9j)**.

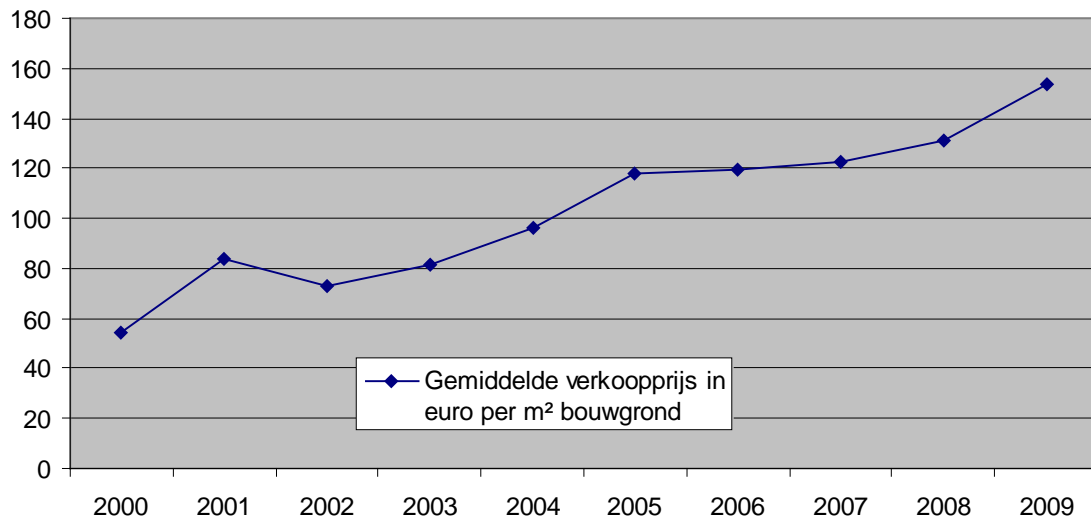
In 2007 blijkt de stad Roeselare een positieve aantrekkingskracht te hebben voor alle leeftijdscategorieën, ook voor jonge gezinnen met kinderen, behalve voor 0-6 jarigen, 25-29 jarigen en 80+.

Roeselare verliest inwoners aan Moorslede en Gent en het wint inwoners vooral uit Lichtervelde, Brugge en gemeenten ten zuid-oosten van Roeselare.

Figuur 3 Evolutie vastgoedprijzen, Roeselare (2003-2009, in euro)

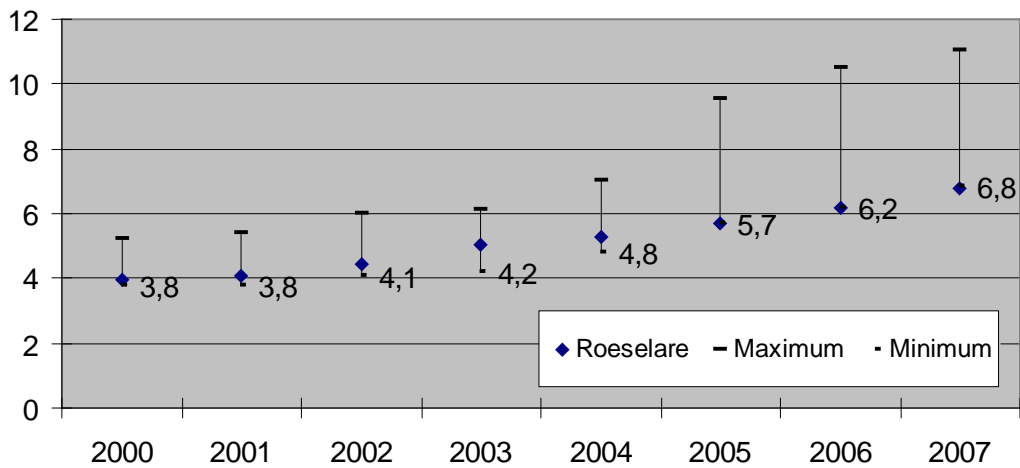


Figuur 4 Evolutie bouwgrondprijs, Roeselare (2003-2009, in euro)



Figuur 5 Evolutie betaalbaarheidsratio woningen (2000-2007*)

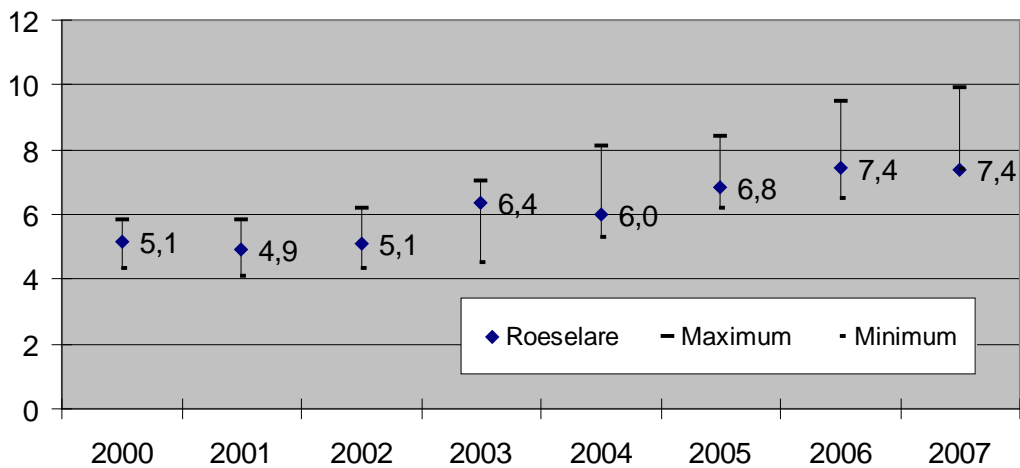
*aanslagjaar 2008, inkomens 2007, vastgoedprijzen 2007



Maximum = maximum score in 1 van de 13 centrumsteden
Minimum = minimum score in 1 van de 13 centrumsteden

Figuur 6 Evolutie betaalbaarheidsratio appartementen/flats (2000-2007*)

*aanslagjaar 2008, inkomens 2007, vastgoedprijzen 2007



Toelichting ME1: betaalbaarheid van de woningen

De betaalbaarheidsratio voor woningen en appartementen wordt in deze indicator enerzijds beïnvloed door de hoogte van het inkomen en anderzijds door de prijzen van de woningen. De betaalbaarheid doorheen de jaren neemt sterk af, omdat het mediaaninkomen nauwelijks stijgt, terwijl de prijzen van woningen en appartementen jaarlijks stijgen. De verhouding tussen de prijzen van woningen en het mediaaninkomen is in Roeselare gunstiger dan in de meeste andere centrumsteden.

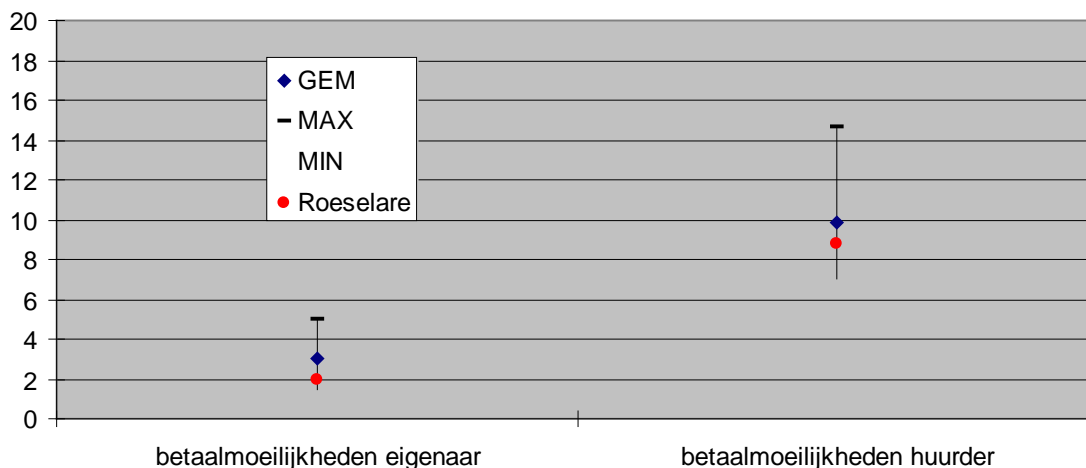
De **betaalbaarheidsratio** voor kleine woningen is in Roeselare het gunstigst ten opzichte van de andere 13 centrumsteden. Men heeft ongeveer 7 mediaaninkomens nodig om een kleine woning te kunnen kopen. De betaalbaarheid van een flat is minder gunstig is. Men heeft meer dan 7 mediaaninkomens nodig om een appartement of flat te kunnen kopen.

In de survey van de Stadsmonitor wordt gepeild naar **betalingsmoeilijkheden bij huisvesting**. Deze indicator is nieuw en levert belangrijke info op: wanneer inwoners regelmatig problemen hebben om de woonkosten te betalen (huur, lening), bedreigt dat hun woonzekerheid. Betalingsmoeilijkheden doen zich eerder voor bij huurders dan bij eigenaars. 8,8% van de huurders heeft de huur het afgelopen jaar al eens niet kunnen betalen. Slechts 2% van de eigenaars erkent het afgelopen jaar betalingsmoeilijkheden gehad te hebben. Roeselare scoort hier beter dan de meeste andere centrumsteden.

Het aandeel **sociale huurwoningen** per 1.000 inwoners is in Roeselare beduidend lager dan in de andere centrumsteden. Gemiddeld zijn er 23,7 sociale huurwoningen op 1.000 inwoners. In de 13 centrumsteden zijn dit er 40.

Op 30/06/2007 tellen de 13 centrumsteden samen 34.249 kandidaat-huurders die in een centrumstad wonen en op de wachtlijst staan voor een sociale woning. In 2007 telt Roeselare 1077 kaniddaten voor sociale huurwoningen. Dit betekent een stijging tegenover 2005. In 2005 telde Roeselare 662 kandidaten.

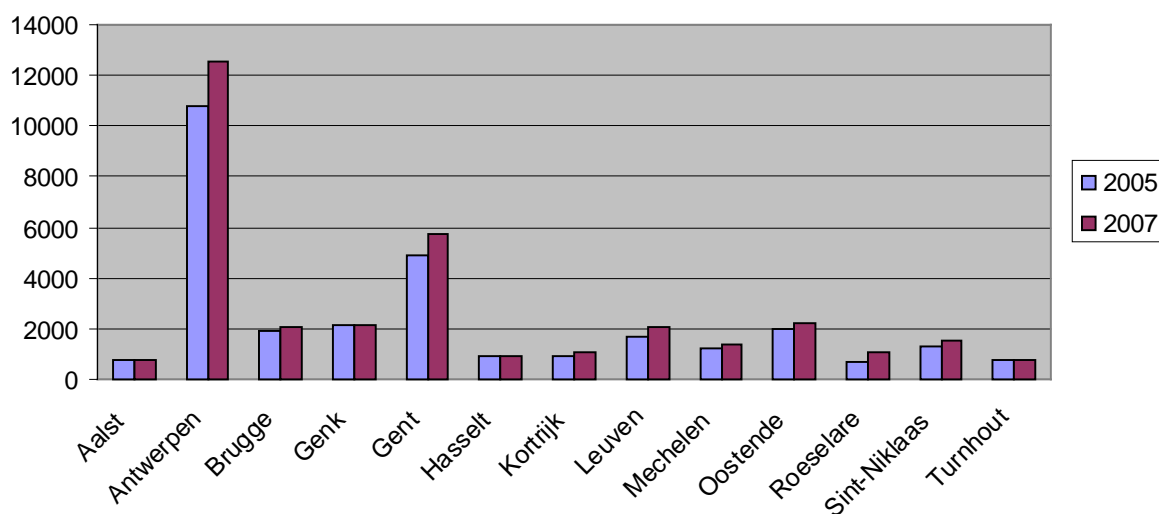
Figuur 7 Betalingsmoeilijkheden bij huisvesting
(survey Stadsmonitor 2008, in %)



Tabel 1 Aandeel sociale huurwoningen per 1.000 inwoners (2002-2007)

Jaartal	Aandeel in de stad per 1.000 inwoners	Gemiddeld aandeel in de 13 centrumsteden
2003	23,2	39,5
2004	23,6	39,9
2005	23,9	40
2006	23,6	39,9
2007	23,7	40

Figuur 8 Kandidaten sociale huurwoningen (2005-2007, in absolute aantallen)



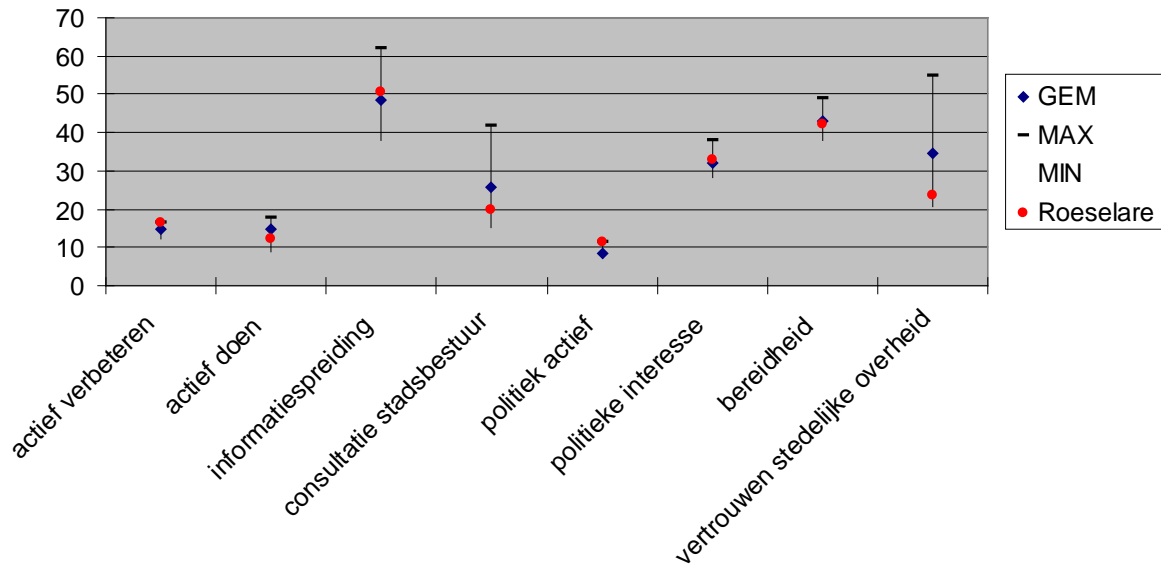
4.2. Betrokkenheid van de burger bij het beleid van de stad en van de wijk is verhoogd

Indicatoren:

- actieve betrokkenheid van de burger
Def: aandeel (%) van de inwoners dat het afgelopen jaar actief is geweest om iets in de buurt of stad te verbeteren
Bron: survey Stadsmonitor 2008
- spreiding van informatie over en door de stad
Def: aandeel (%) van de inwoners dat zich voldoende geïnformeerd voelt over de activiteiten, de dienstverlening, de initiatieven en de beslissingen in en door de stad
Bron: survey Stadsmonitor 2008
- vertrouwen in de stedelijke overheid
Def: aandeel (%) van de inwoners dat vertrouwen heeft in de stedelijke overheid
Bron: survey Stadsmonitor 2008
- consultatie van bewoners door het stadsbestuur
Def: aandeel (%) van de inwoners dat vindt dat het stadsbestuur de inwoners voldoende raadpleegt
Bron: survey Stadsmonitor 2008

- bereidheid burger deelname beleid
 Def: aandeel (%) van de inwoners dat bereid is mee te praten over wat er in de stad gebeurt
 Bron: survey Stadsmonitor 2008

Figuur 9 De betrokkenheid van de burger bij het beleid van stad en wijk (survey Stadsmonitor 2008, in %)



Tabel 2 De betrokkenheid van de burger bij het beleid van stad en wijk (survey indicatoren, relatieve posities*)

RELATIEVE POSITIES	2008	2006	2004
actief verbeteren	2, nulmeting 2008		
actief doen	9, nulmeting 2008		
informatieverspreiding	9	7	9
consultatie stadsbestuur	11	8	7
politic actief	1, nulmeting 2008		
politieke interesse	4, nulmeting 2008		
bereidheid	5, nulmeting 2008		
vertrouwen stedelijke overheid	12	6	7

* Deze tabel geeft de relatieve posities van Roeselare aan in de survey Stadsmonitor 2004, 2006 en 2008. Indien voor de jaren 2004 en 2006 geen rangorde is vermeld, betekent dit dat deze indicator enkel in 2008 is gemeten.

Toelichting ME2: de betrokkenheid van de burger bij beleid van stad en wijk

De verschillen tussen de waarde voor Roeselare en het gemiddelde van de 13 steden, verschillen niet significant voor de indicator **actief verbeteren, actief doen, informatieverbreiding, politiek actief en politieke interesse en bereidheid deel te nemen aan het beleid**. Voor deze indicatoren neemt Roeselare een gemiddelde positie in. Voor **vertrouwen in de stedelijke overheid en consultatie van bewoners door het stadsbestuur** is er wel een significant verschil. Dit wil zeggen dat we voor minstens 95% zeker zijn dat het verschil niet berust op toeval. Opvallend zijn de minder goede scores voor de stad Roeselare voor laatstgenoemde indicatoren. Slechts 2 op tien inwoners hebben vertrouwen in de stedelijke overheid en vinden dat het stadsbestuur hen voldoende raadpleegt. Voor consultatie van bewoners door het stadsbestuur en vertrouwen in de stedelijke overheid laat Roeselare in 2008 een lagere relatieve positie optekenen in vergelijking met de voorgaande jaren.

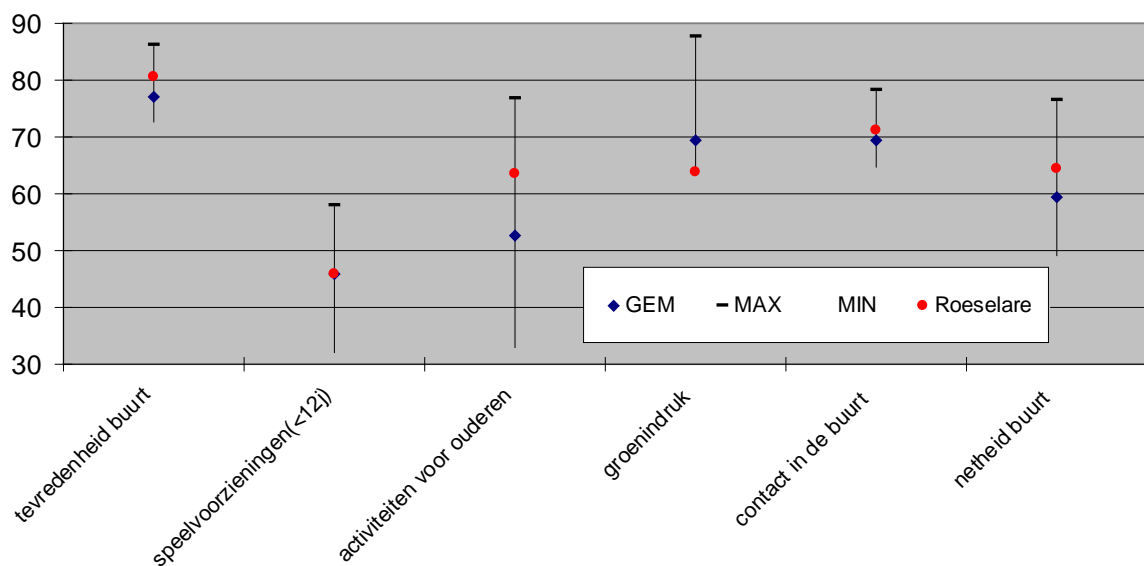
4.3. Vitale wijken

Indicatoren:

- actieve betrokkenheid van de burger (zie **ME2**)
Def: aandeel (%) van de inwoners dat het afgelopen jaar actief is geweest om iets in de buurt of stad te verbeteren
Bron: survey Stadsmonitor 2008
- tevredenheid over de buurt
Def: aandeel (%) van de inwoners dat tevreden is over zijn buurt
Bron: survey Stadsmonitor 2008
- tevredenheid over de speelvoorzieningen
Def: aandeel (%) van de inwoners dat vindt dat er in de buurt voldoende speelvoorzieningen zijn voor kinderen
Bron: survey Stadsmonitor 2008
- tevredenheid over activiteiten voor ouderen in de buurt
Def: aandeel van ouderen dat tevreden is over de activiteiten voor ouderen in de buurt
Bron: survey Stadsmonitor 2008
- groenindruk van de eigen buurt
Def: aandeel (%) van de inwoners dat vindt dat er voldoende groen is in de eigen buurt
Bron: survey Stadsmonitor 2008
- tevredenheid over contact in de buurt
Def: aandeel (%) van de inwoners dat het aangenaam vindt om met de mensen in de buurt te praten
Bron: survey Stadsmonitor 2008
- indruk van de netheid in de buurt
Def: aandeel (%) van de inwoners dat vindt dat de straten en voetpaden in hun buurt over het algemeen netjes zijn
Bron: survey Stadsmonitor 2008
- mijddgedrag
Def: het aandeel (%) van de inwoners dat altijd of vaak bepaalde gedragingen zegt te mijden omwille van de risico's op onveiligheid
Bron: Veiligheidsmonitor

- onveiligheidsgevoel
Def: aandeel (%) van de bevolking dat altijd of vaak algemene onveiligheidsgevoelens ervaart
Bron: Veiligheidsmonitor
- onaangepaste snelheid verkeer
Def: het aandeel (%) inwoners dat de onaangepaste snelheid van het verkeer in de buurt als een probleem beschouwt
Bron: Veiligheidsmonitor
- verloedering/rommel
Def: het aandeel inwoners dat de verloedering in de buurt als een probleem ervaart/Het aandeel inwoners dat rommel in de buurt als een probleem ervaart
Bron: Veiligheidsmonitor
- geluidshinder (verkeer + andere)
Def: aandeel (%) huishoudens dat verklaart last te hebben van lawaai of geluidshinder in de buurt
Bron: Veiligheidsmonitor

Figuur 10 Vitale wijken
(survey Stadsmonitor 2008, in %)



Tabel 3 Vitale wijken (survey indicatoren, relatieve posities*)

RELATIEVE POSITIES	2008	2006	2004
tevredenheid buurt	4	4	4
voldoende speelvoorzieningen(<12j)	6	7	7
voldoende activiteiten voor ouderen in de buurt	4	2	6
groenindruk	11	13	11
contact in de buurt	7	2	4
netheid buurt	6	5	4

Toelichting ME3: vitaliteit van wijken

De verschillen tussen de waarde voor Roeselare en het gemiddelde van de 13 centrumsteden, verschillen significant voor de indicatoren **tevredenheid buurt, activiteiten voor ouderen in de buurt, groenindruk en netheid buurt**. Dit wil zeggen dat we voor minstens 95% zeker zijn dat het verschil niet berust op toeval en dat de score voor Roeselare significant afwijkt van de gemiddelde score. 80% van de inwoners is tevreden over de buurt, bijna 7 op tien inwoners is tevreden over activiteiten voor ouderen in de buurt en netheid. Roeselare scoort beter dan gemiddeld voor deze indicatoren.

Voor de overige indicatoren in figuur 10 wordt er geen significant verschil vastgesteld. Over de drie metingen heen neemt Roeselare een stabiele positie in de rangorde in, met uitzondering van de relatieve positie voor contact in de buurt en voldoende activiteiten voor ouderen in de buurt.

Tabel 4 Evolutie veiligheidindicatoren Roeselare (2004-2008)

	Mijden bepaalde plekken	Onveiligheidsgevoel	Onaangepaste snelheid verkeer	Rommel	Geluidshinder door verkeer	Andere vormen van geluidsoverlast
2004	16,24	10,32	62,72	43,72	25,3	25,18
2006	12,89	8,94	50,16	33,22	23,72	20,64
2008	18,96	4,8	70,29	40,48	18,12	19,49

Toelichting ME3: veiligheidsindicatoren

De veiligheidsmonitor geeft aan dat het onveiligheidsgevoel in de stad scherp daalt: minder dan 5% ervaart een **onveiligheidsgevoel**. T.o.v. 2004 is er ook een daling voor **rommel op straat, geluidshinder door verkeer en andere vormen van geluidsoverlast**. Het mijddgedrag is dan weer gestegen alsook onaangepaste snelheid in het verkeer. 1 op vijf inwoners mijdt bepaalde plekken in de stad. De inwoners van Roeselare zijn het meest bezorgd over de onaangepaste snelheid van het verkeer.

4.4. Het belang van de centrumfunctie van de stad Roeselare is toegenomen

Indicatoren:

- jobratio (2006-2007)
Def: het totaal aantal jobs ten opzichte van honderd inwoners op arbeidsleeftijd (van 15 tot en met 64 jaar)
Bron: Vlaamse arbeidsrekening, Steunpunt WSE
- oprichtingsratio (2005-2009)
Def: ratio van het aantal oprichtingsakten in een bepaald jaar t.o.v. het aantal bestaande ondernemingen bij de aanvang van dat jaar
Bron: Verrijkte Kruispuntbank Ondernemingen, bewerking SVR
- nettogroeiratio (2005-2009)
Def: ratio van het aantal oprichtingsakten minus het aantal gewone stopzettingen minus het aantal faillissementen in een bepaald jaar t.o.v. het aantal bestaande ondernemingen bij de aanvang van dat jaar
Bron: Verrijkte Kruispuntbank Ondernemingen, bewerking SVR
- bouwvergunningen (2001-2008)
Def: aandeel bouwvergunningen residentiële en niet residentiële gebouwen
Bron: ADSEI
- aantrekkingskracht secundair / lager onderwijs (2008-2009)
Def: dit is de verhouding van het aantal jongeren, dat naar school gaat in een secundaire/lagere school in de stad, tegenover het aantal jongeren dat in de stad woont en naar het secundair/lager onderwijs gaat
Bron: departement onderwijs
- fierheid over de eigen stad
Def: aandeel (%) van de bevolking dat fier is op zijn stad
Bron: survey Stadsmonitor 2008
- tevredenheid over het aanbod aan sport en recreatie
Def: aandeel (%) van de inwoners dat tevreden is over het aanbod aan sport en recreatie
Bron: survey Stadsmonitor 2008
- tevredenheid over het culturele aanbod
Def: aandeel (%) van de inwoners dat tevreden is over het culturele aanbod
Bron: survey Stadsmonitor 2008
- tevredenheid over het aanbod aan uitgaansgelegenheden, restaurants en eetcafés
Def: aandeel (%) van de inwoners dat tevreden is over het aanbod aan uitgaansgelegenheden, restaurants en eetcafés in de stad
Bron: survey Stadsmonitor 2008
- tevredenheid over de stad
Def: aandeel (%) van de inwoners, dat tevreden is over zijn stad
Bron: survey Stadsmonitor 2008
- tevredenheid over de uitstraling van de straten, pleinen, parken, monumenten en gebouwen in de stad
Def: aandeel (%) van de inwoners dat vindt dat de straten, pleinen, parken, monumenten én gebouwen mooi zijn (aangelegd)
Bron: survey Stadsmonitor 2008

- economische specialisatie (2006)
Def: deze bestaat uit het aandeel in de werkgelegenheid op NACE2 digitniveau van de vijf belangrijkste (private) sectoren in de desbetreffende stad
Bron: RSZ gele brochure
- invloedsfeer ziekenhuis (2009-2010)
Def: invloedsfeer ziekenhuis, herkomst patiënten naar woonplaats
Bron: stad Roeselare
- bereik van het cultureel centrum De Spil (2009-2010)
Def: herkomst van de abonnementshouders
Bron: stad Roeselare
- bereik bibliotheek
Bron: stad Roeselare
Opm: SVR beschikt niet over geactualiseerde data

Tabel 5 Jobratio (2006, 2007)

Jobratio	2006	2007
Roeselare	95	96,6
13 steden	94,9	95,7

Tabel 6 Nettogroeiratio/Oprichtingsratio (2005-2009)

Nettogroeiratio	2005	2006	2007	2008	2009
Roeselare	3,5	2,4	2,4	2,4	1,8
13 steden	3,0	2,5	3,0	2,3	1,9
Oprichtingsratio	2005	2006	2007	2008	2009
Roeselare	6,6	6,0	6,5	6,5	5,9
13 steden	6,9	7,3	7,7	7,4	6,8

Tabel 7 Economische specialisatie (2000-2006)

Roeselare	2000		2003		2006	
	Aantal	%	Aantal	%	Aantal	%
Diensten	3.132	18,1	2.672	16,1	3.920	22,2
Detailhandel	1.588	9,2	1.683	10,1	1.904	10,8
Groothandel	1.162	6,7	1.130	6,8	1.282	7,3
Bouw	1.093	6,3	1.207	7,3	1.208	6,8
Uitgeverij	904	5,2	775	4,7	1.195	6,8
totaal belang van 5 sectoren	7.879	45,5	7.467	45	9.509	53,9
<i>totale TEW in private sector</i>	<i>17.307</i>		<i>16.585</i>		<i>17.654</i>	

Bron: Belfirst (bewerking SVR)

Toelichting ME4: jobratio, demografie ondernemingen, economische specialisatie

Het jobaanbod in steden is meebepalend voor de werkzaamheid en werkloosheid. Waar het inwonersaantal in de 13 centrumsteden bijna een kwart bedraagt van de totale Vlaamse bevolking op arbeidsleeftijd, loopt het jobaanbod op tot meer dan een derde van het totaal aantal jobs in Vlaanderen. Uitgedrukt in het aantal jobs per 100 inwoners op arbeidsleeftijd tellen we in de centrumsteden 95,7 jobs per 100 inwoners. Roeselare heeft een **jobratio** van 96,6 jobs per 100 inwoners. De **oprichtingsratio** die de verhouding geeft van het aantal opgerichte ondernemingen t.o.v. het aantal actieve ondernemingen bedraagt in 2009 5,9 %. Dit is lager dan de oprichtingsratio in de 13 centrumsteden.

T.o.v. 2008 groeide in 2009 het aantal ondernemingen aan met 1,8% (**nettogroeiratio**). Dit is minder dan voorgaande jaren. Roeselare scoort anno 2009 iets minder dan gemiddeld. Het aandeel van de 5 belangrijkste sectoren in de private sector in de **werkgelegenheid** steeg van 2000 tot 2006: van 45,5% tot 53,9%. Ook in absolute cijfers nam deze toe: van 7679 tot 9509. Binnen de private sector steeg de werkgelegenheid in absolute cijfers vooral in de diensten, de uitgeverij en de detailhandel; in de groothandel en de bouw in mindere mate. Het aandeel van de bouw kende een piek in 2003, maar daalde daarna, tot een niveau dat nog altijd hoger is dan in 2003.

Tabel 8 Bouwvergunningen (2001-2008)

	Residentiële vergunningen	Residentiële nieuwbouw	Residentiële renovatie	Niet-residentiële vergunningen	Nieuwbouw flats	Nieuwbouw eengezinswoningen
2001	80,4	58,6	41,4	19,6	28,1	71,9
2008	83,4	70,3	29,7	16,6	52,4	47,6
Centrumsteden	82,2	61,0	39,0	17,8	74,0	26,0

	Totaal vergunningen	Residentieel	Totaal aantal nieuwbouw woningen	Flats	Eengezinswoningen	Renovatie	Niet-residentieel
ROESELARE	614	512	704	369	335	52	102

Toelichting ME3: **bouwvergunningen**

In 2008 werden in Roeselare 614 **stedenbouwkundige vergunningen** uitgereikt, waarvan 512 **residentiële** (d.i. 83% bestemd voor huisvesting) en 102 **niet-residentiële** (16,6%).

Sinds 2001 gaat het aantal residentiële vergunningen in stijgende lijn.

Ook in de centrumsteden zijn vier op vijf vergunningen bestemd voor huisvesting.

Het aandeel vergunningen voor residentiële nieuwbouw is in Roeselare gestegen en ligt hoger dan het gemiddelde aandeel in de 13 centrumsteden. In 2008 gaat 52% van de vergunningen voor residentiële nieuwbouw naar vergunningen voor flats, 47% naar vergunningen voor eengezinswoningen. In de andere centrumsteden gaan er gemiddeld heel wat meer vergunningen naar de nieuwbouw van flats.

Het aandeel vergunningen voor residentiële renovatie is in Roeselare gedaald en ligt lager dan in de 13 centrumsteden.

Het aandeel niet-residentiële vergunningen is zowel in Roeselare als in de 13 centrumsteden gedaald.

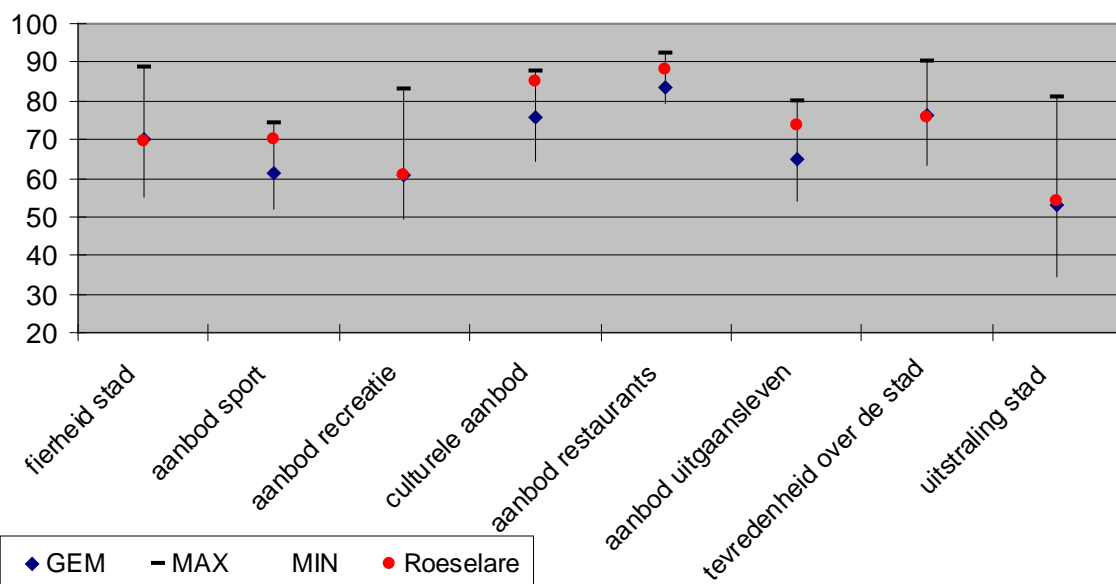
Tabel 9 Aantrekkingskracht secundair onderwijs (2008-2009)

	Gewoon voltijds secundair	DBSO	BuSO	Totaal secundair
2008-2009	194,4	203,2	255,6	197,5
2000-2001	198,1	161,7	316,6	202,7
13 centrumsteden (2008-2009)	169,9	162,4	153,6	168,9

Toelichting ME4: aantrekkingskracht secundair onderwijs

Stedelijkheid in onderwijs uit zich in de centrumfunctie van de stad Roeselare. Zo meet de "school enrolmentrate" de **aantrekkingskracht van het secundair onderwijs** in Roeselare voor scholieren in Roeselare en omliggende gebieden. Deze aantrekkingskracht is de verhouding (%) van het aantal jongeren die schoollopen in een secundaire school in de stad tegenover het aantal jongeren die in de stad wonen en naar het secundair onderwijs gaan. Voor Roeselare ligt die verhouding in 2008-2009 op 197%. Deze is stabiel doorheen de jaren. In de meeste centrumsteden ligt de verhouding tussen 113% en 308%. Gemiddeld bedraagt de aantrekkingskracht in het secundair onderwijs 169%.

Figuur 11 Tevredenheid over stad en voorzieningen (survey Stadsmonitor 2008, in %)



**Tabel 10 Tevredenheid over stad en voorzieningen
(survey indicatoren, relatieve posities)**

RELATIEVE POSITIES	2008	2006	2004
fierheid stad	6	5	5
aanbod sport	4	1	3
aanbod recreatie	9	7	8
culturele aanbod	3	2	7
aanbod restaurants	4	3	3
aanbod uitgaansleven	3	5	4
tevredenheid over de stad	6	2	3
uitstraling gebouwen pleinen straten	6	7	6

Toelichting ME4: tevredenheid over stad en voorzieningen

De verschillen tussen de waarden voor Roeselare en het gemiddelde van de 13 centrumsteden zijn significant voor de indicatoren **tevredenheid over aanbod sport, cultuur en uitgaansgelegenheden**. Dit wil zeggen dat we voor minstens 95% zeker zijn dat het verschil niet berust op toeval. Voor de andere indicatoren zijn de verschillen niet significant. 7 op tien inwoners zijn tevreden over het aanbod aan sportvoorzieningen, en maar liefst 9 op tien inwoners over de culturele voorzieningen. Ook de tevredenheid over het aanbod horeca zaken en uitgaansgelegenheden scoort beter dan gemiddeld.

Over de metingen heen valt vooral de stijging van de relatieve positie van Roeselare met betrekking tot de tevredenheid over het culturele aanbod op, naast de daling van de relatieve positie met betrekking tot de tevredenheid over de stad. Voor het aanbod aan sport en recreatie boet Roeselare enkele relatieve posities in t.o.v. 2006.

Tabel 11 geeft een beeld van de herkomst van patiënten naar woonplaats in het stedelijk ziekenhuis. Top 25 is weergegeven. In tabel 12 wordt de herkomst van de abonnementshouders van het cultureel centrum De Spil weergegeven (top-15).

Tabel 11 Invloedsfeer stedelijk ziekenhuis (2009-2010)

Invloedsfeer ziekenhuis, herkomst patiënten naar woonplaats

Aantal patiënten	Herkomst patiënten naar woonplaats
10516	Roeselare
1805	Hooglede
1644	Staden
1363	Kortemark
1235	Moorslede
1132	Lichtervelde
1095	Ardooie
1079	Izegem
916	Houthulst
803	Torhout
789	Diksmuide
553	Passendale
470	Ledegem
416	Zwevezele
351	Koekelare
351	Langemark
349	Menen
312	Meulebeke
304	Tielt
301	Wervik
279	Ichtegem
276	Koolskamp
269	Wevelgem
259	Ingelmunster
258	Pittem
258	Ieper

Tabel 12 Bereik van het cultureel centrum De Spil (2009-2010)

Herkomst van de abonneementhouders

Aantal	Herkomst abonneementhouders
723	Roeselare
118	Izegem
56	Hooglede
46	Staden
41	Dadizele
36	Ardooie
35	Ingelmunster
25	Lichtervelde
18	Torhout
18	Ledegem
16	Passendale
15	Tielt
14	Kortrijk
13	Kuurne
12	Kortemark

4.5. Meer tewerkstelling van mensen uit kansengroepen

Indicatoren:

- werkzaamheidsgraad:
Def: aandeel (%) werkenden in de bevolking op arbeidsleeftijd (15 tot 64 jaar)
Bron: Steunpunt WSE
- NWWZ-laaggeschoolden
Def: aandeel (%) laaggeschoolde niet-werkende werkzoekenden geregistreerd bij de VDAB tov totaal aantal niet-werkende werkzoekenden naar opleidingsniveau
Bron: VDAB Arvastat
- NWWZ-etniciteit
Def: aandeel (%) allochtonen tov totaal aantal niet werkende werkzoekenden.
Vanaf 2007 is er een gewijzigde indeling naar origine. Allochtone werkzoekenden worden vanaf dan statistisch gedefinieerd als werkzoekenden die een huidige of vorige nationaliteit hebben van buiten de EU-27 of EVA-landen.
Bron: VDAB Arvastat
- langdurig werklozen
Def: aandeel (%) langdurig niet-werkende werkzoekenden ten opzichte van het totaal aantal niet-werkende werkzoekenden naar werkloosheidsduur
Bron: VDAB Arvastat
- jongerenwerkloosheid
Def: aandeel (%) niet-werkende werkzoekenden (NWWZ) jonger dan 25 jaar ten opzichte van het totaal aantal niet-werkende werkzoekenden naar leeftijd
Bron: VDAB Arvastat

Tabel 13 Werkzaamheidsgraad (2003-2008)

Werkzaamheidsgraad	2003	2004	2005	2006	2007	2008
Roeselare	67,3	68,0	68,5	68,3	68,7	60,6
13 steden	61,6	62,0	62,2	62,2	62,9	63,7

Tabel 14 Werkzoekenden naar doelgroep (aandeel in %) (2001-2009)

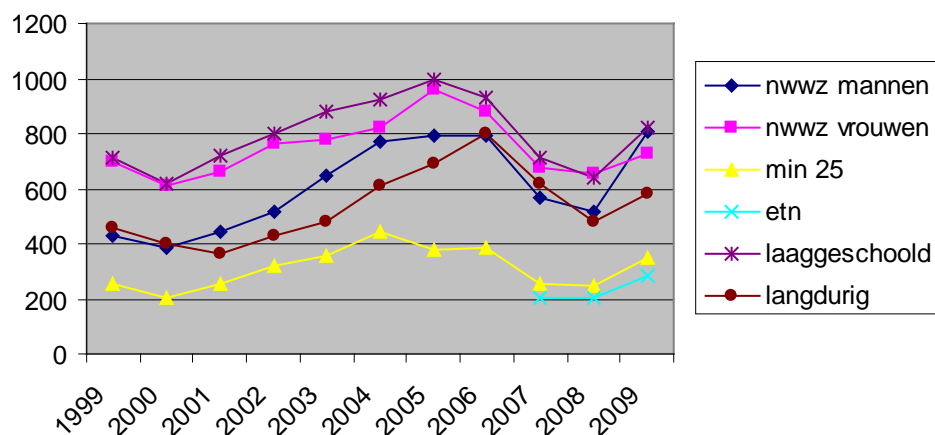
Roeselare	Jongerenwerkloosheid	NWWZ mannen	NWWZ vrouwen	NWWZ Laaggeschoold	NWWZ etniciteit	Langdurig werklozen
2009	22,9	52,7	47,3	53,7	18,7	37,9
2008	21,3	44,2	55,8	54,7	17,7	41,4
2007	20,4	45,5	54,5	57,4	16,2	49,6
2006	23,2	47,2	52,8	55,5	X	47,9
2005	21,4	45,1	54,9	56,8	X	39,3
2004	27,6	48,4	51,6	57,9	X	38,5
2003	24,8	45,4	54,6	61,4	X	33,6
2002	25,1	40,6	59,4	62,3	X	33,6
2001	22,9	40,0	60,0	64,9	X	32,6

X = nieuwe datareeks VDAB 2007-2009 , Vanaf 2007 is er een gewijzigde indeling naar origine. Allochtone werkzoekenden worden vanaf dan statistisch gedefinieerd als werkzoekenden die een huidige of vorige nationaliteit hebben van buiten de EU-27 of EVA-landen.

Tabel 15 Werkzoekenden naar doelgroep (aandeel in %) (Roeselare - 13 Centrumsteden)

	Jongerenwerkloosheid	NWWZ Vrouwen	NWWZ Mannen	NWWZ Laaggeschoold	NWWZ etniciteit	Langdurig werklozen
Roeselare	22,9	47,3	52,7	53,7	18,7	37,9
13 centrumsteden	20,2	43,2	56,7	53,7	36	39,8

Figuur 12 Werkzoekenden naar doelgroep (evolutie in absolute aantallen)



Toelichting ME 5: tewerkstelling van mensen uit kansengroepen

Het aandeel werkenden in de bevolking op arbeidsleeftijd bedraagt in Roeselare anno 2008 60,6%. Dit betekent dat 6 op 10 Roeselarenaren tussen 15 en 64 jaar er 60 aan het werk zijn. De **werkzaamheidsgraad** ligt onder de gemiddelde werkzaamheidsgraad van de 13 centrumsteden.

De werkzaamheidsgraad is in Roeselare in 2008 gedaald met nagenoeg 8% t.o.v. 2003, terwijl de gemiddelde werkzaamheidsgraad in dezelfde periode in de 13 centrumsteden steeg met 0,9%.

In 2009 steeg de werkloosheid in alle categorieën.

De stijging is er vooral bij de **mannelijke werklozen**.

De **jongerenwerkloosheid** steeg ook van 2007 tot 2009, van 20,4% tot 22,9%. Dit cijfer ligt in 2009 boven het gemiddelde van de 13 centrumsteden (20,2%).

Het **aandeel allochtonen in de werkloosheid** is gestegen van 16,2% in 2007 tot 18,7% in 2009. Dit aandeel ligt ver beneden het gemiddelde van de 13 centrumsteden (36%).

Het **aandeel langdurig werkzoekenden** is gedaald van 2007 tot 2009: van 49,6% tot 37,9%. Dit ligt onder het gemiddelde van de 13 centrumsteden (39,8%). In absolute cijfers is het aantal langdurig werklozen echter gestegen.

Synthesebeeld

Legende: Maatschappelijk effect (ME) als doel
= positieve bijdrage aan ontwikkeling ME
= progressie wenselijk
=niet eenduidig, geen waardeoordeel mogelijk

Maatschappelijk effect 1

“Roeselare is een aantrekkelijke en betaalbare woonstad”
In 2007 positief migratiesaldo, ook voor jonge gezinnen met kinderen
Betaalbaarheidsratio is relatief gunstiger tov overige centrumsteden: men heeft ongeveer 6 mediaaninkomens nodig om een kleine woning te kopen en meer dan 7 mediaaninkomens om een appartement of flat te kopen.
Bijna 8% van de huurders heeft de huur het afgelopen jaar al eens niet kunnen betalen.
Er zijn 23 sociale huurwoningen per 1.000 inwoners. Dit aandeel is laag in vergelijking met de overige centrumsteden.

Maatschappelijk effect 2

“De betrokkenheid van de burger bij beleid van de stad en van de wijk is verhoogd ”
16 op 100 inwoners hebben het laatste jaar iets onder de aandacht gebracht om iets in de buurt of de stad te verbeteren. 12 op 100 inwoners hebben ook actief meegewerkt in de buurt of stad.
De helft van de inwoners voelt zich onvoldoende geïnformeerd over de activiteiten, de dienstverlening, initiatieven en beslissingen in en door de stad.
Slechts 20 op 100 inwoners vindt dat de stad hen voldoende raadpleegt.
11 op 100 inwoners zegt politiek actief te zijn, terwijl 32 op 100 inwoners zegt politieke interesse te hebben en 42 op 100 inwoners bereid is om mee te praten over wat er in de stad gebeurt.
23 op 100 inwoners heeft vertrouwen in de stedelijke overheid.

Maatschappelijk effect 3

“Vitale wijken”
8 op 10 inwoners is tevreden over zijn buurt.
Slechts 4 op 10 inwoners is tevreden over de speelvoorzieningen voor kinderen.
6 op 10 inwoners vindt dat er voldoende groen is in de eigen buurt.
6 op 10 55-plussers is tevreden over de activiteiten voor ouderen in de buurt.
6 op 10 inwoners vindt dat de straten en voetpaden in hun buurt over het algemeen netjes zijn.
Het algemeen onveiligheidsgevoel is gedaald.
Het meest bezorgd is de Roeselarenaar over de onaangepaste snelheid van het verkeer.

Maatschappelijk effect 4


“Het belang van de centrumfunctie van de stad Roeselare is toegenomen”
Roeselare heeft een jobratio van 96,6 jobs per 100 inwoners.
De oprichtingsratio die de verhouding geeft van het aantal opgerichte ondernemingen tov het aantal actieve ondernemingen bedraagt in 2009 5,9 %. Dit is lager dan de oprichtingsratio in de 13 centrumsteden.
Tov 2008 groeide in 2009 het aantal ondernemingen aan met 1,8% (nettogroeiratio). Dit is minder dan voorgaande jaren. Roeselare scoort anno 2009 iets minder dan gemiddeld.
In 2008 werden in Roeselare 614 stedenbouwkundige vergunningen uitgereikt, waarvan 512 residentiële (d.i. 83% bestemd voor huisvesting) en 102 niet-residentiële (16,6%).
7 op tien inwoners zijn tevreden over het aanbod aan sportvoorzieningen, en maar liefst 9 op tien inwoners over de culturele voorzieningen. Ook de tevredenheid over het aanbod horeca zaken en uitgaansgelegenheden scoort beter dan gemiddeld.


Maatschappelijk effect 5

“Meer tewerkstelling van mensen uit kansengroepen”
Het aandeel werkenden in de bevolking op arbeidsleeftijd bedraagt in Roeselare anno 2008 60%. Dit is lager dan gemiddeld in de 13 centrumsteden en betekent een daling t.o.v. 2003.
De werkloosheid steeg in 2009. Het aandeel mannelijke werklozen, jongeren en allochtonen steeg, het aandeel langdurig werklozen daalde. In absolute cijfers steeg het aantal langdurig werklozen.



Samenstelling:

 Studiedienst van de Vlaamse Regering
en team Stedenbeleid

 Eindredactie: Hilde Schelfaut
e-mail: hilde.schelfaut@dar.vlaanderen.be
telefoon: 02/553 60 94

Lay-out: Nancy Jadoul en Guy De Smet

Bezoek onze website:

www.vlaanderen.be/svr
www.lokalestatistieken.be
www.thuisindestad.be

Nog verschenen in deze reeks:

AALST, ANTWERPEN, BRUGGE, GENK, GENT,
HASSELT, KORTRIJK, LEUVEN, MECHELEN, OOSTENDE,
SINT-NIKLAAS EN TURNHOUT