

Regionale economische vooruitzichten 2009-2015

Dirk Hoorelbeke

Inleiding

Het rapport 'Regionale economische vooruitzichten 2009-2015' is een gezamenlijke publicatie van het Federaal Planbureau (FPB), het Brussels Instituut voor Statistiek en Analyse (BISA), de Studiedienst van de Vlaamse Regering (SVR) en het Institut Wallon de l'Evaluation, de la Prospective et de la Statistique (IWEPS). De resultaten zijn gebaseerd op het regionaal econometrisch model HERMREG voor het opstellen van regionale middellangetermijnvooruitzichten. Deze resultaten zijn afgestemd op de Belgische vooruitzichten en worden gevalideerd in een begeleidingscomité waarvan elke partner deel uitmaakt. Met de huidige modelversie werden regionale vooruitzichten opgesteld met betrekking tot het bbp, werkgelegenheid, beroepsbevolking, pendel, werkloosheid, loonmassa, investeringen, productiviteit, beschikbaar inkomen van de huishoudens, openbare financiën, broeikasgasemissies en energieverbruik. De vooruitzichten hebben ook een sectorale dimensie (13 bedrijfstakken).

De huidige versie van HERMREG is een top-down model; voor meer gedetailleerde informatie zie Bassilière et al (2008).

Deze regionale vooruitzichten werden opgesteld op basis van de nationale 'Economische vooruitzichten 2010-2015', gepubliceerd door het FPB in mei 2010 en zijn aldus gebaseerd op economische informatie die eind april 2010 beschikbaar was.

1. Economische groei

Tabel 1 bevat een aantal kerncijfers met betrekking tot de verwachte evolutie van de Vlaamse economie in de periode 2009-2015. Ter vergelijking worden ook de ramingen gegeven voor de andere gewesten en België.

Tabel 1 Voornaamste macro-economische resultaten

(groeivoet in %)		Vlaams Gewest	Brussels Hoofdstedelijk Gewest	Waals Gewest	Het Rijk
Bruto binnenlands product in volume	2009	-3,3	-2,5	-2,7	-3,0
	2010	1,6	1,3	1,3	1,4
	2011	1,9	1,4	1,5	1,7
	2012-2015	2,3	2,0	2,2	2,3
	2002-2008	2,1	2,0	1,7	2,0
	2009-2015	1,4	1,2	1,3	1,3
Binnenlandse werkgelegenheid	2009	-0,7	-0,3	-0,4	-0,5
	2010	-0,7	-0,9	-0,6	-0,7
	2011	0,2	-0,0	0,2	0,2
	2012-2015	1,1	1,2	1,0	1,1
	2002-2008	1,0	0,6	1,1	1,0
	2009-2015	0,4	0,5	0,5	0,5
Bruto-investeringen in volume *	2002-2008	4,2	3,0	3,7	3,8
	2009-2015	1,4	1,3	1,3	1,3
Reële productiviteit per hoofd **	2002-2008	1,1	1,6	0,6	1,0
	2009-2015	1,0	0,8	0,8	0,9
Reële loonkost per hoofd **	2002-2008	-0,1	-0,2	-0,4	-0,3
	2009-2015	0,8	0,7	0,7	0,7

* excl. investeringen in woningen

** marktbedrijfstakingen (excl. overheidsadministratie, onderwijs en huishoudelijke diensten)

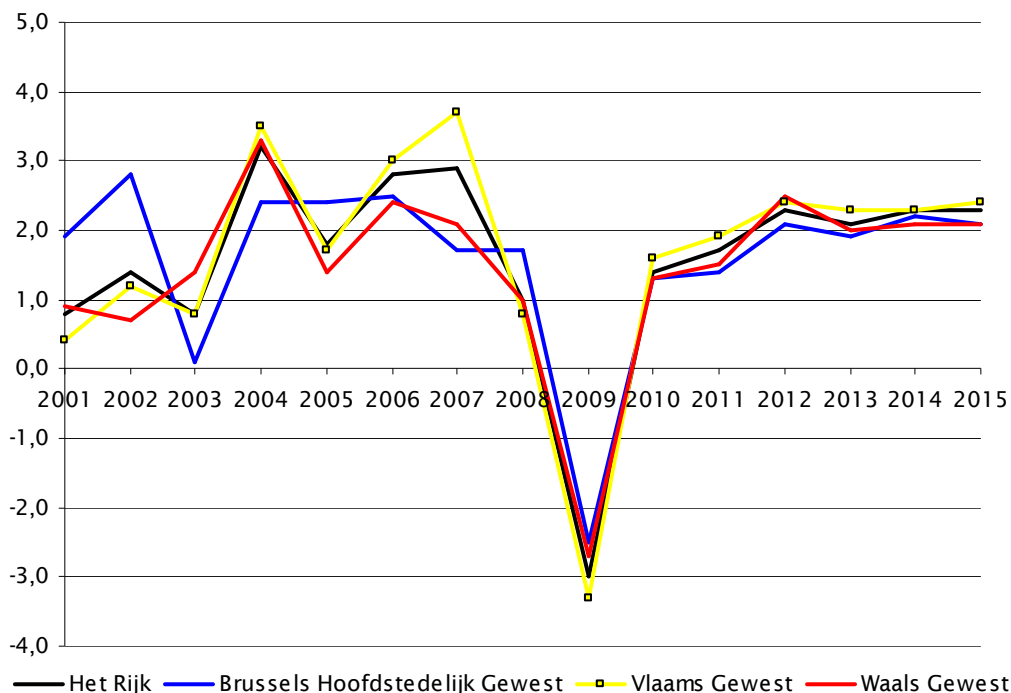
Bron: HERMREG.

Bovenop de conjuncturele groeivertraging die zich in 2008 had ingezet, deinde ook de financiële crisis uit. De reële bbp-groei voor Vlaanderen bedroeg 0,8% ten opzichte van 1,8% in het Brusselse Hoofdstedelijke Gewest en 1,0% in het Waalse Gewest. Vlaanderen is conjunctuurgevoeliger dan de andere gewesten omwille van de grotere aanwezigheid van industriële bedrijfstakingen.

In 2009 bereikte de crisis zijn dieptepunt. De sterke terugval van de industriële activiteit eind 2008 en begin 2009 heeft geleid tot een ongeziene daling van het Vlaams bbp (-3,3%, zie tabel 1). De economische neergang in Vlaanderen was sterker dan in de andere gewesten. In het Brusselse Hoofdstedelijke Gewest ging het bbp met 2,5% achteruit, terwijl het Waalse bbp met 2,7% daalde. In het kielzog van de industriële ontwikkelingen, veroorzaakte de inzinking in het merendeel van de marktbedrijfstakingen mee achteruitgang van de economische groei in het Vlaamse Gewest.

Met een geleidelijk herstel van de wereldeconomie en de binnenlandse vraag, zouden 2010 en 2011 overgangsjaren zijn voor de economie van het gehele land. De heropleving in Vlaanderen zou het krachtigst zijn. In 2010 zou de groei 1,6% bedragen in het Vlaams Gewest ten opzichte van 1,3% in beide andere gewesten (zie ook figuur 1). De economische groei zou in 2011 stijgen tot 1,9% in het Vlaamse Gewest, terwijl de groeistijging in het Waalse Gewest (1,5%) en het Brusselse Hoofdstedelijke Gewest (1,4%) beperkter blijft.

Figuur 1 Reële groei van het bbp (in %)



Bron: HERMREG.

Op middellange termijn (2012-2015) zou de groei van de Vlaamse economische activiteit (gemiddeld +2,3%) opnieuw in de beurt liggen van het historisch gemiddelde. De groeiverschillen op middellangetermijn zouden iets kleiner zijn tussen de gewesten (2,0% in het Brusselse Hoofdstedelijke Gewest en 2,2% in het Waalse Gewest). Over de gehele projectieperiode (met inbegrip van het crisisjaar 2009) beschouwd, zou de Vlaamse economische groei gemiddeld 0,1 procentpunten per jaar hoger liggen dan de groei in het Waalse Gewest en 0,2 procentpunten hoger dan in het Brusselse Hoofdstedelijke Gewest.

2. Arbeidsmarkt

Terwijl de binnenlandse werkgelegenheid in 2008 in Vlaanderen nog steeds een krachtige groei vertoonde met ongeveer 48.000 bijkomende jobs (of een stijging met 1,9%), werden de eerste effecten van de mondiale economische recessie zichtbaar in de zwakkere activiteitsgroei (bbp-groei 0,8%). Aangezien arbeidsduurverkorting, eerder dan naakte ontslagen, in de hand werd gewerkt door de anticrisismaatregelen bleef de daling van het aantal arbeidsplaatsen al bij al beperkt in 2009 (tabel 1). De Vlaamse binnenlandse werkgelegenheid nam in 2009 met 0,7% af, of een banenverlies van 17.200 personen.

Verschillende factoren wegen in 2010 nog door op de aanwervingen: de eerder gematigde heropleving van de activiteit (bbp-groei 1,6%) en de traditionele vertraging van de evolutie van het aantal arbeidsplaatsen (ten opzichte van het arbeidsvolume, cf. anticrisismaatregelen). De daling van de Vlaamse binnenlandse werkgelegenheid zou zich nagenoeg in hetzelfde ritme doorzetten in 2010: -0,7% of ongeveer 19.000 arbeidsplaatsen zouden verloren gaan. De werkzaamheidsgraad¹ zou terugvallen tot 67% (komende van 68,4% in 2008).

In 2011 zou de Vlaamse arbeidsmarkt licht hernemen met een matige werkgelegenheidsstijging van 0,2% (of ongeveer 5.000 bijkomende jobs). Desondanks zou de werkloosheid nog stijgen met ongeveer 17.000 personen. De werkloosheidsgraad zou 9,6%

¹ De werkzaamheidsgraad is het aantal werkenden in % van de bevolking 15-64 jaar. Deze wordt berekend aan de hand van administratieve gegevens, en niet volgens EAK-gegevens (= definiëring Lissabonstrategie).

bedragen, wat 2,2 procentpunten meer is dan in 2008. Op middellangetermijn (2012-2015) zou de werkgelegenheidsgroei 1,1% bedragen, wat nauw aansluit bij de gemiddelde groei tijdens de periode 2002-2008. In 2013 zou de totale Vlaamse binnenlandse werkgelegenheid terug het niveau van 2008 bereiken (2008: 2.586.000 personen versus 2.609.000 personen in 2013). De werkloosheidsgraad² zou in 2015 8,5% bedragen, wat nog steeds beduidend hoger is dan in 2008 (7,4%).

Tabel 2 De Vlaamse arbeidsmarkt

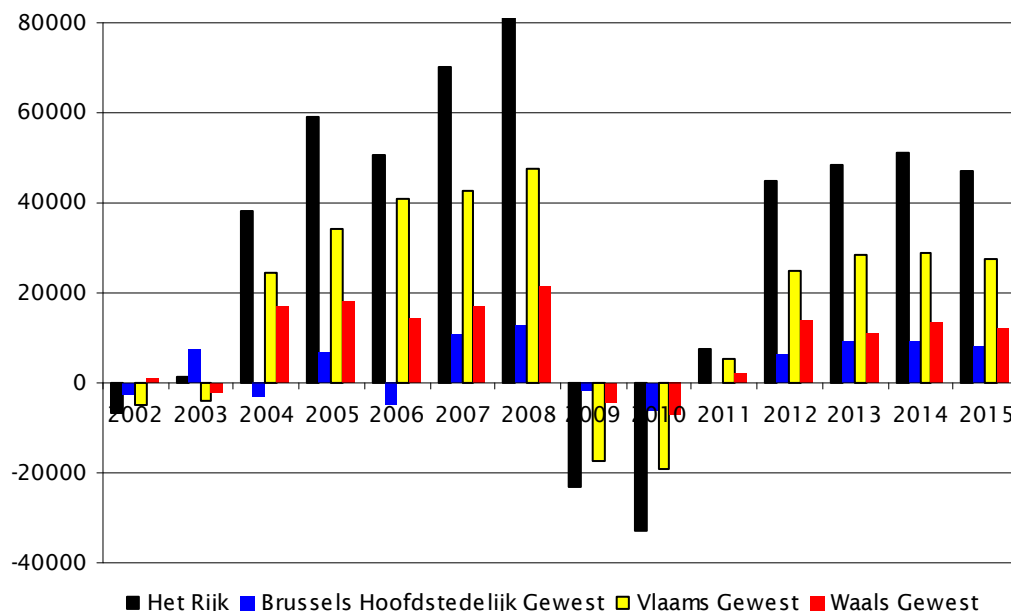
	Gemiddelden						
	2008	2009	2010	2011	2012-2015	2002-2008	2009-2015
1. Binnenlandse werkgelegenheid							
a. totaal*	2586,6	2569,5	2550,5	2555,7	2665,4	2470,9	2595,5
b. wijziging	47,6	-17,2	-19,0	5,3	27,4	25,9	11,3
c. wijziging in %	1,9	-0,7	-0,7	0,2	1,1	1,0	0,4
2. Grensarbeid (saldo)*	27,3	27,4	27,4	27,4	27,4	25,6	27,4
3. Pendelarbeid (saldo)*	176,2	174,4	174,2	172,1	172,8	179,5	172,9
4. Werkende beroepsbevolking*	2790,2	2771,3	2752,1	2755,3	2865,6	2676,0	2795,8
5. Werkzaamheidsgraad (%)*	68,4	67,7	67,0	66,8	69,0	66,9	67,7
6. Werkloosheid (definitie FPB)							
a. totaal*	221,7	252,6	277,1	294,2	266,4	271,9	279,1
b. wijziging	-15,5	30,9	24,5	17,1	-7,0	-4,9	6,4
c. wijziging in %	-6,5	13,9	9,7	6,2	-2,4	-1,8	2,9
d. werkloosheidsgraad (%)*	7,4	8,4	9,1	9,6	8,5	9,2	9,1
e. werkloosheidsgraad, excl. oudere werklozen (%)*	5,6	6,7	7,7	8,3	7,4	7,0	7,8

in duizendtallen, tenzij anders vermeld

*: het cijfer in de kolom 2012-2015 is de waarde in 2015

Bron: HERMREG.

Figuur 2 Werkgelegenheidscreatie in de Belgische Gewesten



Bron: HERMREG.

² Het aantal werklozen wordt berekend op basis van administratieve bronnen en volgens het FPB-concept, namelijk inclusief de oudere werklozen vrijgesteld van inschrijving als werkzoekende.

3. Structuur van de Vlaamse economie

De groei van de Vlaamse economie zou in de periode 2009-2015 hoofdzakelijk ondersteund worden door de positieve ontwikkelingen in de dienstenbedrijfstakken en in het bijzonder de marktdiensten. De jaarlijkse gemiddelde groei van de bruto toegevoegde waarde in de marktdiensten zou 1,9% bedragen (in volume). De grootste bedrijfstak van de Vlaamse economie, 'overige marktdiensten', met daarin o.a. zakelijke dienstverlening, zou een gemiddelde reële groei van 2,2% bereiken. Het aandeel van deze bedrijfstak zou toenemen van 27,2% in 2008 naar 28,7% in 2015 (zie tabel 3). Ook het aandeel van de bedrijfstak 'overige marktdiensten' in de Vlaamse binnenlandse werkgelegenheid zou stijgen van 22,3% in 2008 naar 24,4% in 2015 (zie figuur 3). De sterkste groeier zou de (crisisbestendige) bedrijfstak 'gezondheidszorg en maatschappelijke dienstverlening' zijn, met een gemiddelde jaarlijkse reële groei van 3,5% in de periode 2009-2015. Het belang van deze bedrijfstak in de Vlaamse economie zal aldus verder toenemen (van 6,3% in 2008 naar 7,3% in 2015).

De bijdrage van de verwerkende nijverheid tot de Vlaamse economische groei zou in de periode 2009-2015, mede door de crisis in 2009, heel beperkt zijn: de jaarlijkse gemiddelde reële groei van de gecreëerde bruto toegevoegde waarde zou nauwelijks 0,1% bedragen. Het aandeel van deze bedrijfstakken ('intermediaire goederen', 'uitrustingsgoederen' en 'verbruiksgoederen') zowel in de totale Vlaamse toegevoegde waarde als in de Vlaamse binnenlandse werkgelegenheid zou dan ook verkleinen. Het aandeel in de toegevoegde waarde zou dalen met 1,8 procentpunt naar 18,5% in 2015. Het werkgelegenheidsaandeel van de secundaire bedrijfstakken (inclusief de stagnerende bedrijfstakken 'bouw' en 'energie') zou terugvallen van 22,8% in 2008 naar 19,7% in 2015.

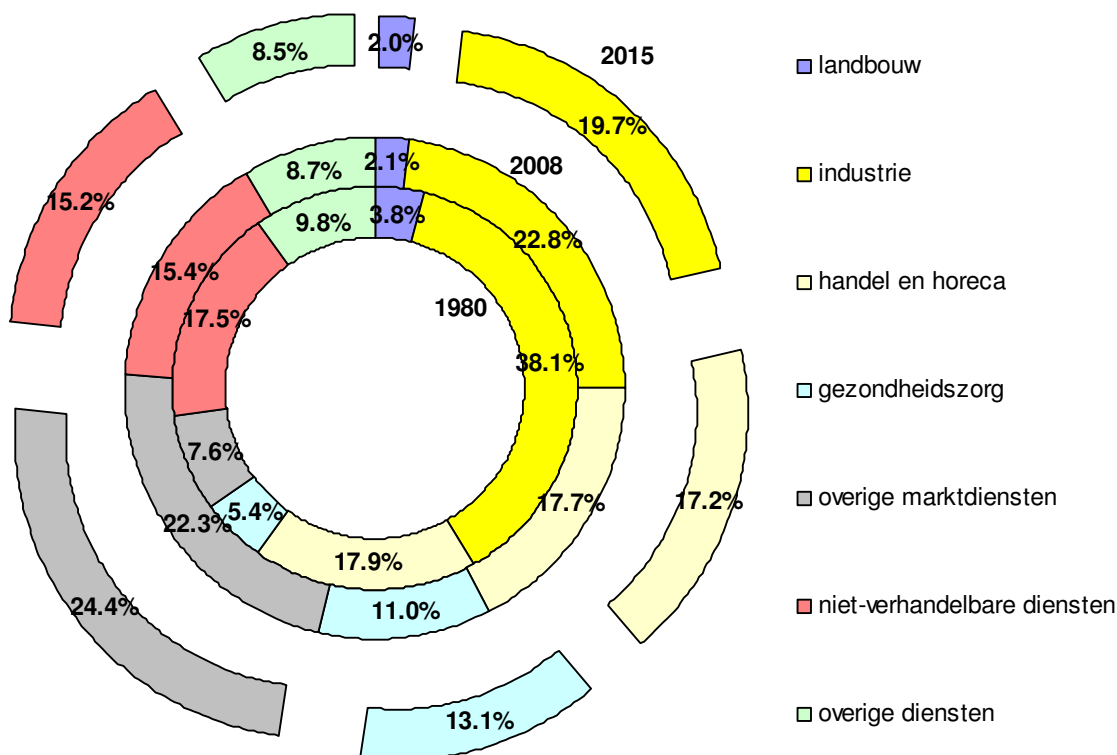
Tabel 3 Structuur van de Vlaamse economie naar toegevoegde waarde (in %)

	Jaarlijks gemiddelde groei		Structuur*		
	2002-2008	2009-2015	1980	2008	2015
1. Landbouw	-0,4	1,3	1,6	1,3	1,3
2. Energie	2,4	0,4	5,6	2,8	2,6
3. Verwerkende nijverheid	0,3	0,1	19,2	20,3	18,5
a. Intermediaire goederen	0,0	-0,1	5,6	7,4	6,7
b. Uitrustingsgoederen	-1,3	0,0	5,1	4,6	4,1
c. Verbruiksgoederen	1,7	0,4	8,9	8,3	7,8
4. Bouw	2,7	1,5	7,9	5,9	6,0
5. Marktdiensten	2,9	1,9	50,1	59,4	61,3
a. Vervoer en communicatie	1,4	1,4	6,6	7,0	7,0
b. Handel en horeca	2,9	0,9	21,9	15,4	14,9
c. Krediet en verzekeringen	1,7	1,5	2,1	3,4	3,5
d. Gezondheidszorg en maatschappelijke	1,4	3,5	5,2	6,3	7,3
e. Overige marktdiensten	3,8	2,2	16,1	27,2	28,7
6. Niet-verhandelbare diensten	0,9	1,0	16,0	10,1	9,8
7. Totaal	2,0	1,4	100,4	99,8	99,5

* Aangezien de reeksen in kettingeuro's niet additief zijn, zijn er verschillen tussen en de som van hun componenten en is het totaal niet noodzakelijk gelijk aan 100%.

Bron: HERMREG.

Figuur 3 Werkgelegenheidsstructuur



Bron: HERMREG.

4. Beschikbaar inkomen

In tabel 4 wordt de geraamde evolutie weergegeven van enerzijds het saldo van de primaire inkomens en anderzijds het beschikbare inkomen, telkens per hoofd (bij wijze van normalisatie). Het primaire inkomen behelst het inkomen verdiend uit vermogen of een economische activiteit (lonen, bedrijfswinsten,...). Het beschikbare inkomen wordt gevormd na tussenkomst van de overheid, dit wil zeggen na het betalen van belastingen en sociale lasten én het ontvangen van bijvoorbeeld werkloosheidsuitkeringen. Het verschil tussen beide toont het herverdelende effect van ons overheidssysteem.

Het primaire inkomen zou tijdens de periode 2009-2015 gemiddeld met 2,1% per jaar stijgen in het Vlaamse Gewest. In 2015 zou het saldo van de primaire inkomens 28.955 euro per hoofd bedragen, een stijging met ongeveer 3.900 euro ten overstaan van 2008. Het beschikbare inkomen per hoofd ligt lager en zou in 2015 22.799 euro bedragen, een stijging van ongeveer 3.450 euro ten overstaan van 2008. Zowel het saldo van het primaire inkomen als het beschikbare inkomen liggen in Vlaanderen hoger dan in de andere gewesten en het stijgingspercentage blijft er bovendien hoger liggen. In het Waalse Gewest zou het primaire inkomen per hoofd in diezelfde periode stijgen met ongeveer 3.000 euro, terwijl het beschikbare inkomen per hoofd zou toenemen met 2.900 euro tot 19.408 euro. In het Brusselse Hoofdstedelijke Gewest zou het saldo van de primaire inkomens toenemen met ongeveer 2.700 euro, terwijl het beschikbare inkomen per hoofd zou toenemen met ongeveer 2.500 euro tot 20.337 euro.

Tabel 4 Evolutie van de primaire en beschikbare inkomens per hoofd

	Bedragen in lopende euro's					Groevoeten (%)			
	1994	2001	2008	2011	2015	2012-2015	1995-2001	2002-2008	2009-2015
Saldo primaire inkomens									
Brussels Gewest	15 926	19 158	21 537	21 905	24 235	2,6	2,7	1,7	1,7
Vlaams Gewest	16 605	20 814	25 043	25 529	28 955	3,2	3,3	2,7	2,1
Waals Gewest	13 675	16 560	20 026	20 426	23 035	3,1	2,8	2,8	2,0
Beschikbaar inkomen									
Brussels Gewest	13 721	16 016	17 833	18 502	20 337	2,4	2,2	1,5	1,9
Vlaams Gewest	13 233	16 070	19 351	20 238	22 799	3,0	2,8	2,7	2,4
Waals Gewest	11 795	13 845	16 527	17 270	19 408	3,0	2,3	2,6	2,3

Bron: HERMREG.

5. Openbare financiën

Bij ongewijzigd beleid zou de rekening van de gemeenschappen en gewesten in evenwicht zijn in 2015. Tabel 5 toont echter dat de begrotingstrajecten van de verschillende entiteiten niet identiek zijn, zelfs al handhaven ze allen een meer restrictief uitgavenbeleid in de toekomst. Zo zou het Vlaamse Gewest het tekort van 925 miljoen euro (zie 2009) vanaf 2013 kunnen ombuigen in een overschot dat zou oplopen tot 763 miljoen euro in 2015. Het zou daarmee de enige entiteit zijn die, bij ongewijzigd beleid, in de projectieperiode uit de rode cijfers geraakt.

Tabel 5 Vorderingensaldi van de gemeenschappen en gewesten (in miljoen euro)

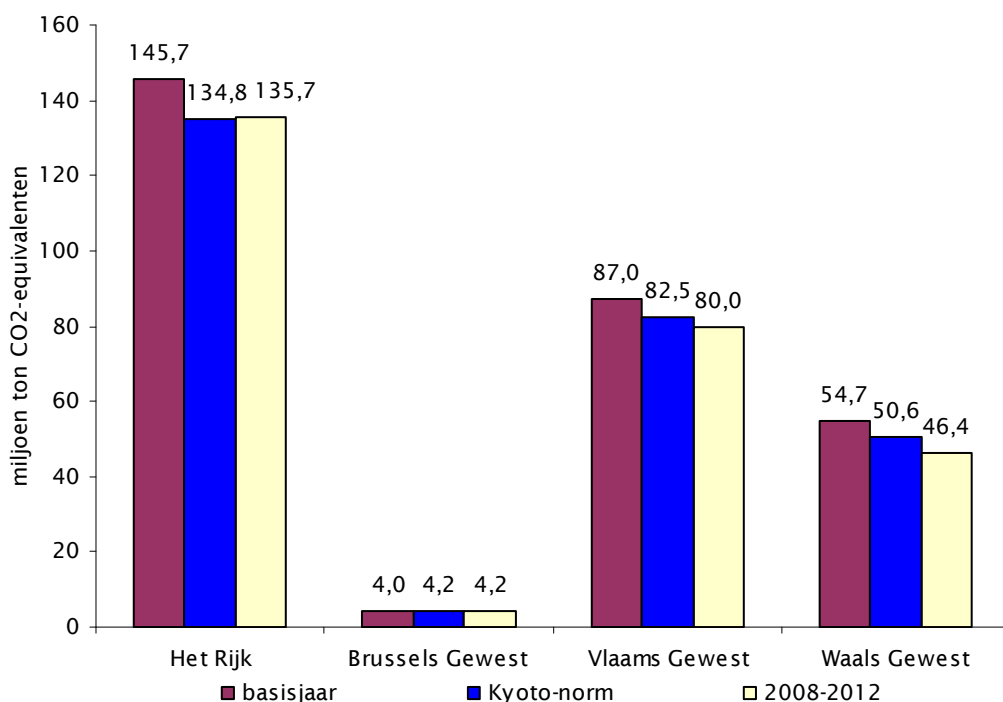
	2009	2010	2011	2012	2013	2014	2015	Vershil 2015-2009
Gemeenschappen en Gewesten	-2311	-1852	-1306	-1074	-796	-393	34	2345
Brussels Gewest	-266	-159	-177	-194	-195	-189	-187	79
Vlaams Gewest	-925	-457	-211	-10	187	463	763	1688
Waals Gewest	-727	-553	-477	-452	-435	-405	-369	358
Franse Gemeenschap	-392	-683	-441	-418	-354	-261	-173	219

Bron: HERMREG.

6. Broeikasgasemissies

Het Vlaamse Gewest heeft in het kader van het Protocol van Kyoto als streefdoel een vermindering met 5,2% van de uitstoot in de periode 2008-2012 ten opzichte van het referentiejaar 1990. In het referentiejaar is de uitstoot van de broeikasgassen voor het Vlaamse Gewest op 87,0 Mt CO₂-equivalenten vastgelegd. Dit komt neer op een toegewezen hoeveelheid van maximum 82,5 Mt CO₂-equivalenten per jaar gedurende de periode 2008-2012. Volgens de HERMREG-vooruitzichten zou de uitstoot gemiddeld 80 Mt CO₂-equivalenten bedragen in de periode 2008-2012. Ook de andere gewesten zouden de Kyoto-doelstelling behalen. Er blijven echter een aantal onzekerheden met betrekking tot bijvoorbeeld de energieprijzen of klimatologische omstandigheden, die een impact op deze resultaten kunnen hebben.

Figuur 5 Broeikasgasemissies en de Kyoto-doelstelling



Bron: HERMREG.

Voor meer informatie:

Studiedienst van de Vlaamse regering, Dirk Hoorelbeke,

dirk.hoorelbeke@dar.vlaanderen.be, telefonisch: 02 553 57 15 (Studiedienst) of

02 507 73 87 (Federaal Planbureau) en Thierry Vergeynst,

thierry.vergeynst@dar.vlaanderen.be, telefonisch: 02 553 51 36

Bibliografie

Bassilière, D., Bossier, F., Caruso, F., Hendrickx, K., Hoorelbeke, D., Lohest, O. (2008), *Uitwerking van een regionaal projectiemodel - Een eerste toepassing van het HERMREG model op de nationale economische vooruitzichten 2007-2012*, FPB - BISA - IWEPS - SVR, januari 2008.

FPB-BISA-IWEPS-SVR (2010), *Regionale economische vooruitzichten 2009-2015*, juli 2010.

FPB (2010), *Economische vooruitzichten 2010-2015*, mei 2010.