

Open Oproep

03 | KANTOORGEBOUW VDAB SINT NIKLAAS | SEPTEMBER 2002 | VERSCHIJNT ONREGELMATIG



Vlaams Bouwmeester
Ministerie van de Vlaamse Gemeenschap

 Koning Albert I laan 20 bus 9 - 1000 Brussel
T +32 (0)2 553 74 00 | F +32 (0)2 553 75 00
E-mail: bouwmeester@vlaanderen.be



OPRICHTING VAN EEN KANTOORGEBOUW VOOR DE VDAB TE SINT-NIKLAAS

OFFICE EXTENSION FOR THE PROVINCIAL DEPARTMENT OF THE VLAAMSE LANDMAATSCHAPPIJ (VLM) IN GHENT



DE BOUWHEER

De Vlaamse Dienst voor Arbeidsbemiddeling en Beroepsopleiding (VDAB) wil zich in de snel evoluerende arbeidsmarkt profileren als een efficiënte en klantgerichte publieke dienstverlener die waakt over het algemeen belang en bijdraagt tot een transparante arbeidsmarkt. De VDAB richt zich via diverse kanalen tot haar klanten – werkgevers en werkzoekenden – en biedt hen specifieke diensten aan: contactdiensten, accountmanagement, trajectbegeleiding, enz.

Het VDAB-centrum in Sint-Niklaas vormt een van de 13 lokale VDAB-centra. Op termijn wil de VDAB alle lokale centra huisvesten in functionele en eigentijdse kantoorgebouwen. In Sint-Niklaas werd gekozen voor een locatie aan de rand van het stadscentrum, die vlot bereikbaar is, in een zone voorbehouden voor bebouwing en/of activiteiten van openbaar nut. Met dit bouwproject wil de VDAB bijdragen tot de valorisering van de buurt.

THE CLIENT

The Vlaamse Landmaatschappij (VLM) is responsible for looking after open spaces in Flanders and has been in operation since 1935. Its present activities dovetail with both regional and environmental policy. VLM wants to set an example with the structural alterations to its own office buildings.

PROJECTDEFINITIE

De bestemming van het VDAB-gebouw is tweeledig. Enerzijds fungeert het als kantoor voor de regionale directie, staff- en steundiensten, en anderzijds als centrum met publieke dienstverlening voor werkgevers en werkzoekenden. De eerste functie impliceert qua architecturale vormgeving aandacht voor representativiteit en uitstraling, terwijl m.b.t. de tweede functie vooral openheid, een lage drempel en een uitnodigend karakter voorop staan. Inzake de ruimtelijke uitwerking wordt geopteerd voor een overzichtelijke indeling in twee zones: een onthaalzone (eerste contact en dispatching) en een zone met zelfbedieningsinstrumenten. De lokaalindeling en -bestemming dient, gezien de snel evoluerende arbeidsmarkt, flexibel te zijn.

De VDAB wil met dit project een kwaliteitsvol en duurzaam gebouw realiseren met een herkenbare eigenheid, geïntegreerd in de omgeving.

PROJECT DEFINITION

The renovation project must clearly convey "what VLM stands for": environmental awareness, based on an integral vision. The location of the office building in Ghent has the advantage of being central and easily accessible, but the disadvantage that the land borders private gardens and residences. The renovation must produce a win-win situation for both users and residents.



ARCHITECTEN BOB.361 (DESMET - VANHAMME - CULAS)

locates the building on the corner of the site. The communicative and open nature of the building come into their own here and the site as a whole radiates character. Several other advantages play a role in this: a balance between compactness, economy and energy, acoustic comfort for the offices on the garden side and very busy street side, as well as the favourable distance from the dwellings and non-fragmentation of the garden. In this way a simple plan has been created in which the building and green space "embrace" each other.

The design includes a car park that will be created under a slope and an artificial landscape garden, which will ensure that the building blends in with the open space. The relief will be planted with willow, poplar and various grasses, which will clean the polluted soil (in a natural way). The walkway that runs parallel to the slope (underground car park) will connect the public spaces at ground level with the semi-public spaces on the first floor. This will also create gradation and differentiation as regards the height of the offices and intimacy in relation to the road.



EVR. ARCHITECTEN BVBA (EECKHOUT - VAN DEN BROEKE - REUSE)

wishes to create the "office of the future" in which the strict divisions between categories such as office, dwelling, café and street which are deemed to have been superseded will fade. This firm proposes a compact and functional building, which is clearly recognisable in the urban environment. The VDAB building has to look like and function as an "open house". To this end, the walkway for example will be integrated with the building and the internal structure has been designed in a clear and transparent manner, with many possibilities for informal contact. Retreats have also been provided outside. A screen functions as a buffer from road and railway traffic nuisance and, on the south side, from an excess of sunlight. This screen also helps to create an internal thoroughfare. Circulation forms the actual basis of the programme. At the rear an internal planted area will be created that will enter into a dialogue with the dwellings and gardens behind the building.



ARCHITECTENBUREAU JAN MAENHOUT

uses the location of the site, on the outskirts of the town centre, as the point of departure. The vertical components of the building draw particular attention to the view of the railway and the town centre. The roof has been interpreted as a fifth elevation. The roof garden will form the external space for permanent users of the building. The west side of the site is used optimally and will be built over almost completely. The eastern part has been consciously left open, with a car park and a planted seating area. In this way the area will be provided with a valuable open space and green zone.

All public functions will be ordered horizontally, while the internal functions will be accommodated in the vertical part. Parallel to the steps that guide jobseekers towards employment, there is a clear route within the building, from reception to supervision of practical training. A route that will be executed in a similar way has also been planned for employers, in addition to a number of public (meeting) spaces.



META ARCHITECTUURBUREAU BVBA (DEBOUTTE - SOORS - BIERMANS)

As regards the location of the new building, Meta believes that finding a balance between semi-public external spaces, private external spaces and built volume is the main priority. Not the entire edge of the site will be used. There will be "mediation" between horizontal and vertical on the one hand and between the scale of the dwellings behind the building and larger buildings in the area on the other. This rhythm also fits in with the internal functioning of the building: a horizontal plinth on the ground floor which forms the basis for the more specific components of the development (like beacons).

Adjacent to the receding shapes, patios will be created. At the rear this will produce a collection of calm show gardens. On the street side this shape will create wider sections in the walkway which will break up the length of the building. The elevations are completely transparent and create an optimum relationship between the gardens and the interior. In addition, functional gardens have been proposed on the roof, which will overlook the railway and the town centre.

De lokatie voor het nieuwe VDAB-gebouw in Sint-Niklaas ligt in een buurt die door de spoorweg gescheiden is van het centrum van de stad. De ruimtelijke kwaliteit is er relatief laag en er zijn relatief weinig sociale-publieke functies aanwezig. Het gebouw van de VDAB kan deze situatie omkeren doordat er een uitgesproken sociale functie in een architecturaal kwaliteitsvol geheel wordt geïntroduceerd. Door het gebouw een duidelijke uitstraling en signaalfunctie te verlenen kan tevens de (psychologische) afstand tussen de buurt en het centrum verkleind worden.

Inzake de inplanting van het nieuwe gebouw stelt Meta het zoeken van een evenwicht tussen semi-publieke buitenruimten, private buitenruimten en gebouwd volume voorop. Niet de hele rand van het terrein wordt gebruikt. Er wordt 'bemiddeld' tussen enerzijds horizontaal en vertikaal en tussen de schaal van de achterliggende woonhuizen en de grotere gebouwen in de omgeving anderzijds. Dit ritme sluit ook aan bij de interne werking van het gebouw: een horizontale plint op het gelijkvloers met daarbovenop – als bakens – de meer uitgesproken programma-onderdelen.

Het gebouw wordt kolomvrij ontworpen en is dus maximaal flexibel in te delen. Aansluitend op de inspringende vormen worden patio's aangelegd. Aan de achterkant levert dit een geheel van rustige kijktuinen op. Aan de straatzijde creëert deze vorm voetpadverbredingen die de lengte van het gebouw breken. De gevels zijn volledig transparant en zorgen voor een maximale relatie tussen tuinen en interieur. Daarnaast zijn ook gebruikstuinen op het dak voorzien, met uitzicht op de spoorweg en het stadscentrum.

Inzake duurzaam bouwen stelt het bureau een geheel van maatregelen voor, gebaseerd op een zgn. eco-device, met ondermeer volgende aspecten: tijdloos karakter van het gebouw, inerte solide betonconstructie, herbruikbare demonteerbare wanden, mosdaken, regenwaterbeheer, en passieve koeling in combinatie met mechanische ventilatie.



META ARCHITECTUURBUREAU bvba Deboutte – Soors – Biermans

GROTE KRAAIWIJK 3 / 2000 ANTWERPEN ++32/ (0)3 / 213 51 60 INFO@META-ARCHITECTUUR.BE



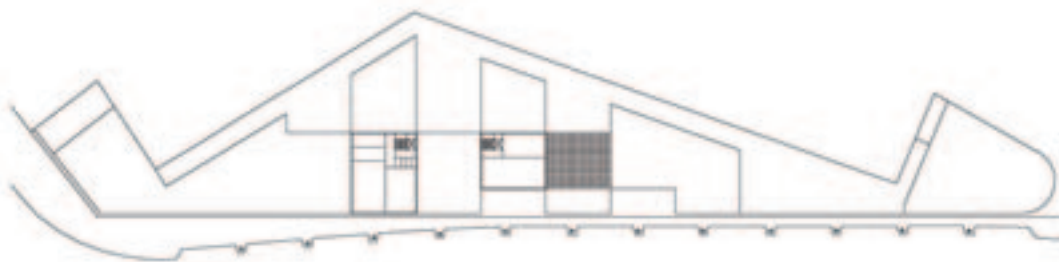
Ondergrond



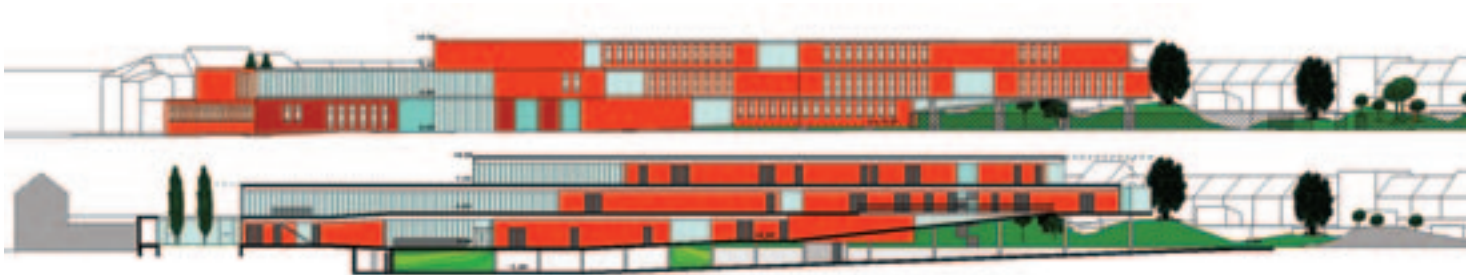
Gelijkvloers



Tweede verdieping

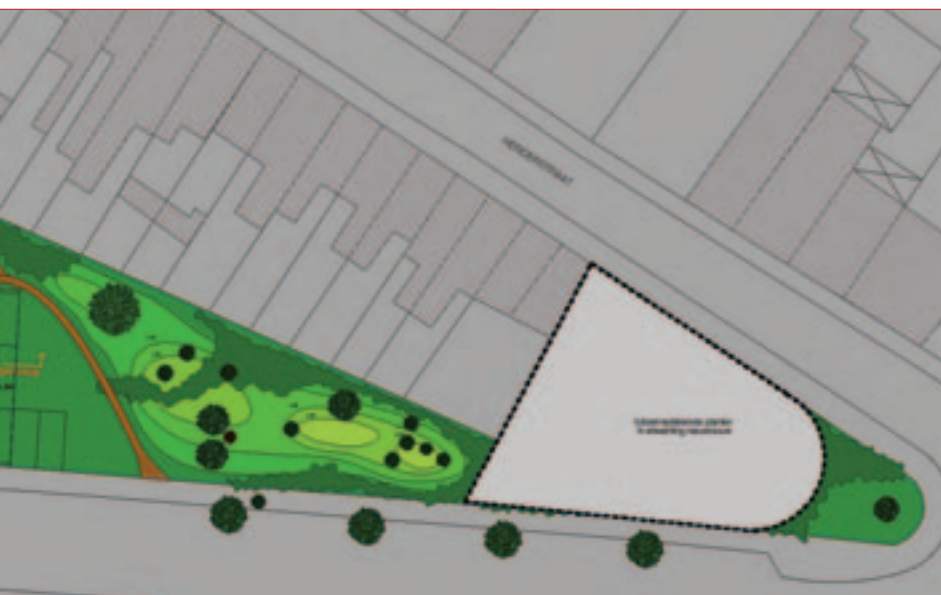
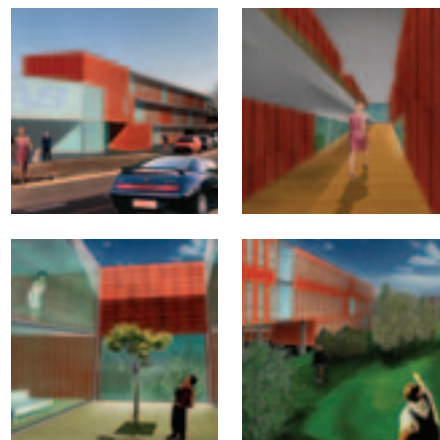


Derde verdieping



ARCHITECTEN BOB.361 DESMET – VANHAMME – CULAS

LAMBERT CRICKXSTRAAT 16 / 1070 BRUSSEL ++32/ (0)2 / 511 07 91 BXL@BOB361.COM / WWW.BOB361.COM



Architecten BOB.361 gaat uit van het gegeven dat de hoeken van een bouwblok sturende elementen vormen bij de stedelijke verankering van een site. De hoek Noordlaan-Drie Koningenstraat heeft een relatie met / gezicht naar publieke functies (post, ministerie van financiën), gelegen aan een hoofdweg. Vandaar dat het gebouw ingeplant wordt op deze hoek, die tevens een intuïtief ontmoetingspunt is aan een ruim voetpad. Het communicatieve en open karakter van het gebouw komt er goed tot uiting en de site als geheel krijgt een eigen uitstraling. Diverse andere factoren hebben het inplantingsschema verder bepaald : het evenwicht tussen compactheid, economie en energie, het akoestisch comfort voor de kantoren aan de tuin- en (zwaar belaste) straatzijde, evenals de gunstige afstand tot de woningen en de niet-fragmentatie van de tuin. Hierdoor ontstaat een eenvoudig schema van 'omarming' tussen het gebouw en de groene ruimte.

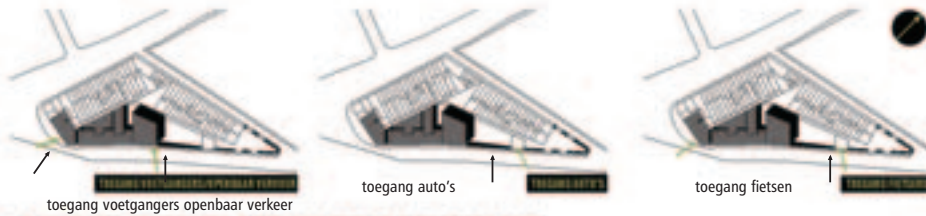
Het ontwerp voorziet een in helling uitgegraven parking en een artificiële (fytoremediërende) landschapstuin die het gebouw laat vervloeien met de open ruimte. Het reliëf wordt beplant met wilgen, populieren en diverse grassoorten die de grond op natuurlijke wijze reinigen.

De aan de parkeerhelling evenwijdige voetgangershelling verbindt de publieke ruimtes op het gelijkvloers met de semi-publieke ruimtes op de verdieping. Hierdoor ontstaat tevens gradatie en differentiatie inzake de hoogte van de lokalen en inzake de intimiteit t.o.v. de straat.

Uit het juryrapport

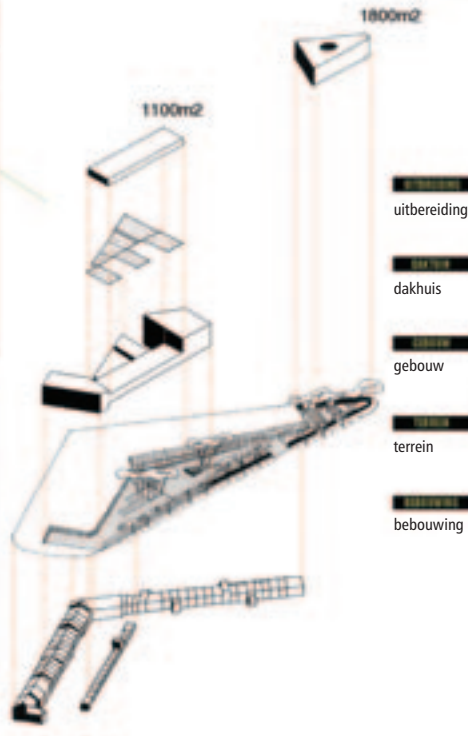
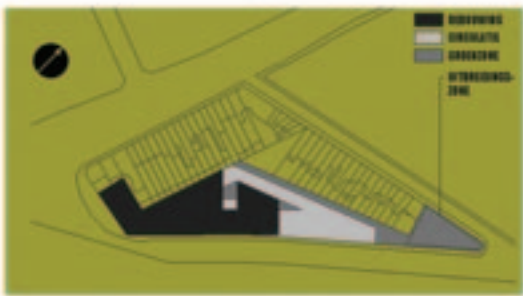
Het voorgestelde gebouw is sober maar communicatief ; het hoort bij het stadsweefsel, is zichtbaar en herkenbaar van op afstand en functioneert als een intuïtieve en uitnodigende ontmoetingsplaats. Er gaat een stadsversterkende en buurtbevestigende werking van uit. De buitenruimte wordt niet gefragmenteerd en er wordt een originele oplossing geboden voor de parking, evenals voor de bodemverontreiniging. In de inrichting van het gebouw worden de strategische ligging en de polyvalente functie van het onthaal, evenals de volgens klantengroep gedifferentieerde circulatie als pluspunten vermeld. Ook de doorkijkmogelijkheden tussen tuin en straat, de openingen in de circulatiezones vormen elementen die de toegankelijkheid van het gebouw ten goede komen.

Inzake energiebeheersing tenslotte « biedt het ontwerp niets dan zekerheden. Het concept is voorspelbaar en solide : voorzien van het noodzakelijke en het vermijden van het overbodige. »



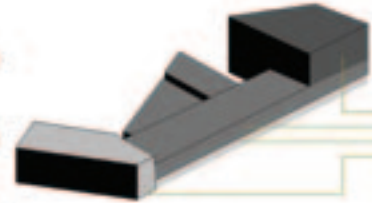
12 BEBOUWD VS NIET BEBOUWD

De westkant van het terrein -het deel dat aansluit bij de stadskern- wordt maximaal benut, bijna geheel volgebouwd. Het is het deel van de site dat helemaal is afgesloten, omgeven door blinde gevels en funnunen die de percelen afschermen. Het oostelijk deel -waarop de niet-begrenade achtertuinen uitgewen- blijft bewust onbebouwd, met parking op een onder het gebouw gescheven hellend vlak, en groen zithoeke in de hoek gevormd door de Herdenstraat en faordaan. Zo krijgt de omgeving een valabele open ruimte en groenzone die op dit moment ontbreekt. Op termijn lijkt het ons erg interessant deze hoek voor nieuwe uitbreiding van gelijkwaardige of van nieuwe stedelijke of maatschappelijke activiteiten te reserveren.



11 STEDELIJKHEID

Een belangrijk eigenschap van het terrein is haar inplanting aan de rand van het stadsweefsel, ons project ontkent deze stedelijke implicaties niet maar neemt dit gegeven doelbewust als uitgangspunt. Bijondere aandacht wordt besteed aan het directe zicht op de treinsporen en het stadscentrum vanuit de verticale delen van het gebouw (jantine en kartoren op verdiepingen). Het dak wordt opgevat als een 5e gevel daar het vanuit de trein en vanaf het perron zichtbaar is en krijgt de functie van een soort verheven plein voor de gebruikers van het gebouw. De daktuin is als het ware de buitenruimte van de permanente gebruikers van het gebouw. Verschillende toegangswegen maken het gebouw erg open en extrafiet naar zijn omgeving.



STADSKOEREN
OPERATIONELE DIENSTEN
PARKING
SOMMERWONINGEN

13 LEESBAARHEID

Alle publieke functies (ruimtes die voor bezoekers toegankelijk zijn) worden horizontaal gerangschikt en dus erg makkelijk bereikbaar terwijl de interne functies (financiële dienst, personeelsdienst, directie e.d.) in het vertikaal gedeelte gevestigd zijn, en zo vertikaal van de kant gescheiden worden. De parking voor het personeel is ondergronds maar niet echt afgesloten, de ruimte is vanaf de straat duidelijk zichtbaar. Het gebouw heeft dus nie...

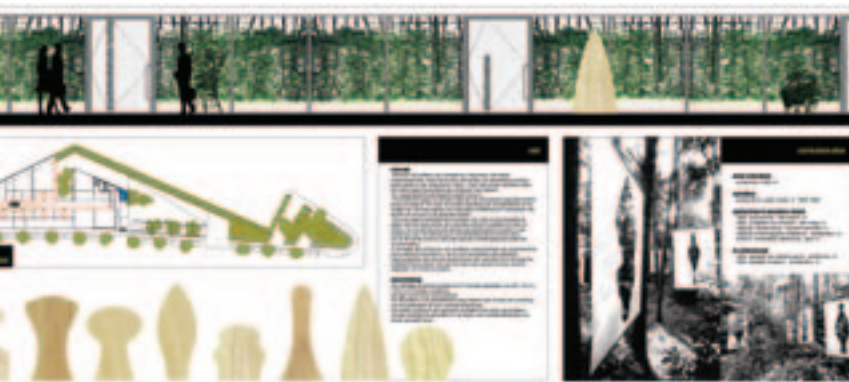
ARCHITECTENBUREAU JAN MAENHOUT

LATINSLAAN 11 /1030 BUSSEL ++32/ (0)2 / 216 55 95 ARCH.JANMAENHOUT@PI.BE





inplanting + zichtlijnen



De ligging van het terrein, aan de rand van het stadscentrum, vormt het uitgangspunt en vanuit de verticale delen van het gebouw wordt bijzondere aandacht gevestigd op het uitzicht op de spoorlijn en het stadscentrum. Het dak wordt opgevat als een vijfde gevel en fungeert als een 'verheven' plein voor de gebruikers van het gebouw – de daktuin vormt a.h.w. de buitenruimte voor de permanente gebruikers.

De westkant van het terrein wordt maximaal benut, en bijna geheel volgebouwd. Dit deel is helemaal afgesloten en omgeven door blinde gevels en tuinmuren die de percelen afbakenen. Het oostelijk deel – waarop de niet-begrensde achtertuinen uitgeven – blijft bewust onbebouwd, met een parking en een groen zithoekje. Zo krijgt de omgeving een valabele open ruimte en groenzone. Op termijn is verdere uitbreiding met gelijkwaardige of nieuwe stedelijke of maatschappelijke activiteiten mogelijk.

Verskillende toegangszones maken het gebouw erg open en extravert naar de omgeving. Alle publieke functies worden horizontaal gerangschikt en zijn dus gemakkelijk bereikbaar, terwijl de interne functies in het verticale gedeelte gevestigd zijn. De duidelijkheid inzake de diensten die de VDAB aanbiedt vormt eveneens een bijzonder aandachtspunt. Parallel aan het stappenplan dat de werkzoekende naar tewerkstelling begeleidt, is in het gebouw een duidelijk traject zichtbaar, vanaf het onthaal tot aan de stagebegeleiding. 'Chronologisch' opgestelde modules flankeren een soort centrale straat. Ook voor de werkgevers is in deze lijn een traject voorzien, evenals een aantal publieke (ontmoetings)ruimtes. Voor de werknemers van de VDAB tenslotte is eveneens ruimte voor informeel contact ingecalculeerd die, evenals de zgn. 'kantoortuin', de interne communicatie ten goede komt.

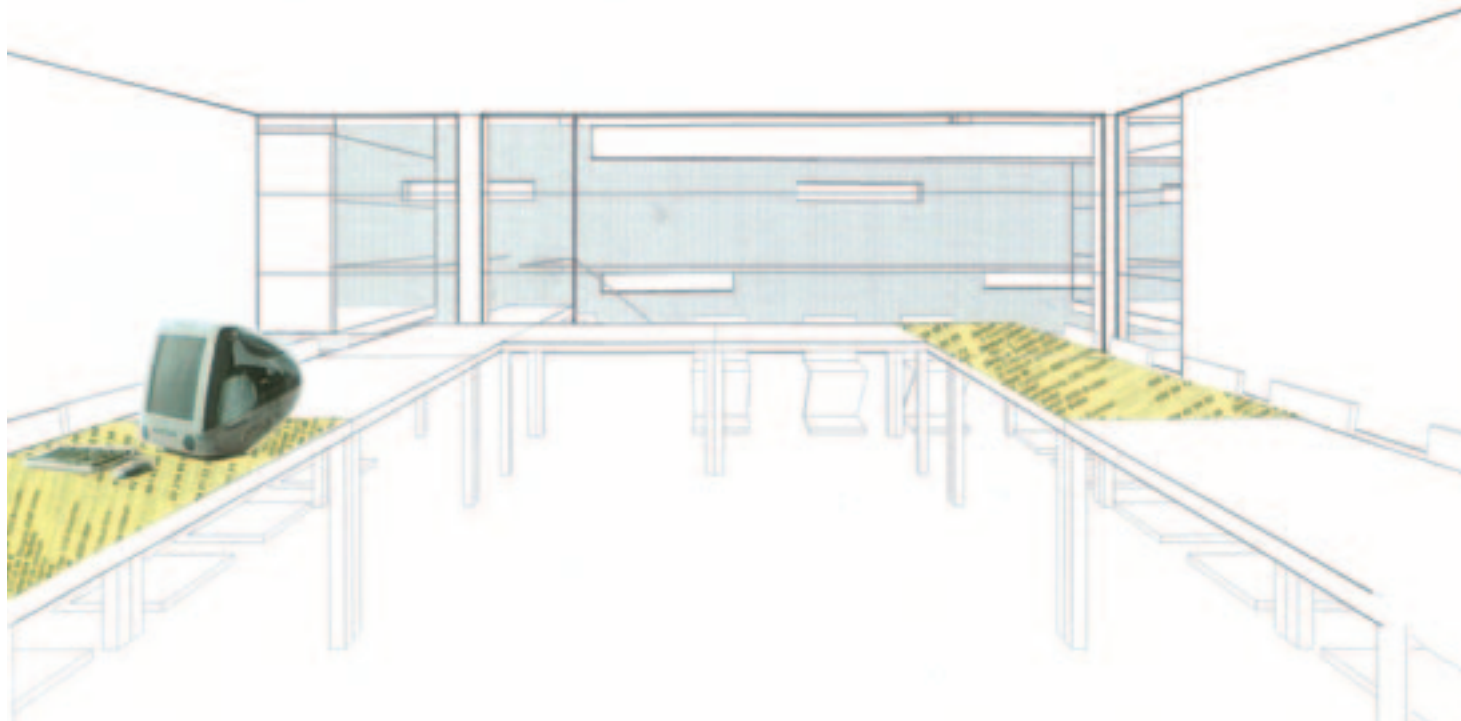
De kantoren die aan een buitenzone grenzen worden volledig dubbel beglaasd en voorzien van een zonnerwering. Tevens wordt een akoestisch scherm aangebracht.

De kunstintegratie wordt ingevuld door een 'tuinkamer', bestaande uit 91 recto-verso bedrukte glasplaten (180 x 250 cm) – schimmen, profielen – in de hagen en negen houten sculpturen. De silhouetten in de gezeefdrukte haag en de houten sculpturen verwijzen onderling naar elkaar.

EECKHOUT, VAN DEN BROEKE, REUSE EVR. ARCHITECTEN BVBA

ENGELSTRAAT 32 / 9040 GENT SINT-AMANDSBERG + +32/ (0)9 / 228 57 52 INFO@EVR.-ARCHITECTEN.BE

In dit 'kantoor van de toekomst' vervagen de grenzen tussen de als voorbijgestreefd beschouwde strikte scheiding tussen categorieën als kantoor, woning, café, straat.



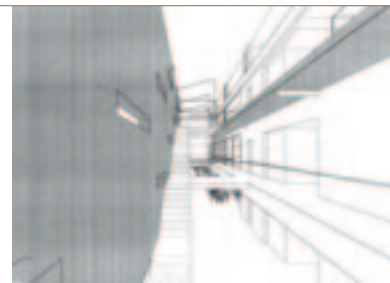
vergader ruimte verdieping 2

Evr. architectenbureau stelt een compact en functioneel gebouw voor, dat erg leesbaar en herkenbaar is in de stedelijke omgeving. Het is de bedoeling dat het VDAB-gebouw eruitziet en functioneert als een 'open huis' zonder drempels. Hiertoe wordt bijvoorbeeld het voetpad geïntegreerd in het gebouw en is de interne structuur overzichtelijk en transparant uitgewerkt, met veel mogelijkheden tot informeel contact. **Ook buiten zijn rustpunten voorzien. Een scherm fungeert als buffer tegen de overlast van het straat- en treinverkeer en aan de zuidkant tegen een teveel aan invallend zonlicht. Tevens wordt hiermee een binnenstraat gecreëerd**

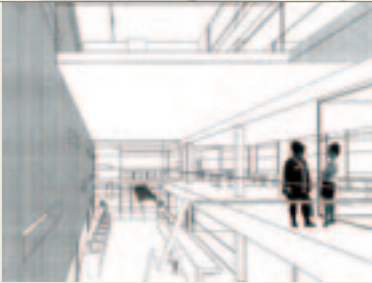
Alle elementen komen aan bod in een geïntegreerd ontwerp en zijn afgestemd op het programma van eisen waarbij voor alle aspecten de beoogde kwaliteit vooraf benoemd wordt. De circulatie vormt de eigenlijke programmadrager.

Aan de achterkant wordt een binnengebied aangelegd dat een dialoog aangaat met de achterliggende woningen en tuinen. Een kwalitatieve groeninbreng creëert rust.

Uit oogpunt van duurzame ontwikkeling wordt zoveel mogelijk geopteerd voor ecologische maatregelen, zowel op ruimtelijk, bouwtechnisch als op installatietechnisch vlak, die onderling op elkaar zijn afgestemd. Het betreft ondermeer passieve technieken, zoals klimaatbeheersing en optimalisatie van het energie- en waterverbruik, en een optimaal gebruik van natuurlijk licht. Tevens is een alternatieve ecologische eigen energie-opwekking voorzien.



binnenstraat vanaf verdieping 1



zicht over 3 lagen



plein + inkom links

binnenstraat vanaf balie links