

Toerisme in tijden van recessie: lekker dicht(er) bij huis!

Pieter De Maesschalck
Karolien Weekers

Studiedienst van de Vlaamse Regering

D/2010/3241/319

Samenvatting

Dit verkennend onderzoek bespreekt het verband tussen economisch vertrouwen en het aantal toeristische overnachtingen in het Vlaamse Gewest. Dat verband blijkt niet eenduidig: daar waar het zakentoeurisme sterk terugloopt als gevolg van dalend ondernemersvertrouwen, is er voor het recreatief toerisme geen uitgesproken daling te zien wanneer het consumentenvertrouwen daalt. Toerisme als ontspanning neemt niet af in tijden van recessie, maar de consument kiest wel voor een vakantiebestemming dicht(er) bij huis.

Inleiding

Het OECD Tourism Trends and Policies 2010 rapport¹ wijst op een belangrijke link tussen enerzijds de wereldeconomie en anderzijds het (internationale) toerisme. Het rapport attendeert ook op de impact van wisselkoersbewegingen op internationale toerismestromen.

Het doel van deze publicatie is dan ook om het effect van conjunctuur op het aantal toeristische overnachtingen in het Vlaams Gewest in beeld te brengen. Meer concreet beschrijft deze studie het verband tussen het economisch klimaat in zes landen en het aantal overnachtingen die personen uit deze landen maken in het Vlaamse Gewest. Naast de overnachtingen door Belgen (uit de drie gewesten), worden op die manier de overnachtingen door inwoners uit de buurlanden en uit de Verenigde Staten in relatie gebracht met het economisch klimaat in de betreffende landen. Het onderzoek bestrijkt de periode 1992-2008.

Het effect van conjunctuur op het aantal overnachtingen wordt gemeten aan de hand van indicatoren van economisch vertrouwen. De gebruikte conjunctuurindicatoren zijn het consumentenvertrouwen voor de recreatieve overnachtingen en het ondernemersvertrouwen voor de zakelijke overnachtingen. Ook de invloed van de wisselkoers is mee in rekening gebracht (voor de niet-eurolanden). Er wordt echter geen rekening gehouden met andere verklarende variabelen (zoals het weer, transportvoorzieningen, ...) voor de variantie in het aantal overnachtingen. Redenen voor het niet opnemen van deze verklarende variabelen zijn de beperkte beschikbaarheid van data (transport) of het weinig zinvolle van het gebruik van jaargemiddelden (het weer).

De overnachtingen zijn opgedeeld naar doel van het verblijf. Bij aankomst bij een logiesverstreckende instelling moet de verblijfstoerist aangeven wat de reden is van zijn verblijf: recreatief of zakelijk. De zakelijke overnachtingen kennen daarenboven twee varianten: 'MICE' (Meetings, Incentives, Congressen & Evenementen) en 'andere beroepsdoeleinden'.

¹ OECD Tourism Trends and Policies 2010, chapter 1 (p. 13-46).

Een lineaire regressie bepaalt verder een model dat het aantal overnachtingen kan voorspellen op basis van de algemene trend in het aantal overnachtingen, het economisch vertrouwen en de wisselkoersstand. Via deze formule kan men dan tot een betere interpretatie komen van het aantal overnachtingen tijdens een bepaald kalenderjaar: “Zijn de resultaten beter of slechter dan verwacht, rekening houdende met het economisch vertrouwen en de wisselkoers?”.

De bron voor het economisch vertrouwen (consumenten- en ondernemersvertrouwen) in de verschillende landen is het OECD. Voor België worden bovendien gegevens van de Nationale Bank (NBB) gebruikt, omdat deze meerdere (sub)indicatoren voor consumentenvertrouwen bevatten. De informatie over de wisselkoersen is afkomstig van de website van de Nationale Bank van België en hebben het IMF als bron. Halverwege de bestudeerde periode deed de euro zijn intrede. Om de wisselkoersen de hele tijd in dezelfde munteenheid te houden is geopteerd om alles uit te drukken in Belgische frank². Er wordt steeds gewerkt met jaargemiddelden. De Algemene Directie Statistiek (FOD Economie) houdt het aantal overnachtingen³ bij. De activiteit van de toeristische sector wordt hier via de aanbodzijde gemeten. Alle bedrijven die logies verstrekken tegen betaling moeten maandelijks een vragenlijst invullen waarin zij dagelijks het aantal gasten met hun herkomst en dag van vertrek noteren, alsook het doel van verblijf, het aantal nachten en het aantal bezette eenheden.

Dit is ‘slechts’ een verkennend onderzoek gebaseerd op gegevens op jaarbasis, terwijl deze gegevens ook beschikbaar zijn op maandbasis. Maar het werken met gegevens op maandbasis veronderstelt onder meer de uitzuivering voor kalendereffecten en dat vereist complexe berekeningen die veel tijd en kennis vragen.

De bespreking hierna wordt gestructureerd volgens het motief van de overnachtingen: eerst komen de overnachtingen vanuit recreatief oogpunt aan bod, daarna is er ruimte voor de bespreking van de overnachtingen omwille van zakelijke motieven.

1. Recreatieve overnachtingen

In de eerste plaats komt het verband tussen economische conjunctuur en het aantal recreatieve overnachtingen aan bod. Recreatieve overnachtingen zijn die overnachtingen die toeristen doen ter ontspanning. Alvorens dat verband te bespreken, schenken we aandacht aan de evolutie van de overnachtingen uit de verschillende landen in het Vlaamse Gewest.

Tabel 1 Evolutie van het aantal recreatieve overnachtingen in het Vlaamse Gewest, per marktland voor de 6 belangrijkste marktlanden van het Vlaamse Gewest, 1992, 2008

	1992 Aantal	2008 Aantal
België	8.760.805	8.079.066
Nederland	2.206.033	2.811.570
Verenigd Koninkrijk	654.394	1.050.786
Duitsland	1.343.332	886.289
Frankrijk	434.814	778.602
USA	118.456	119.452

In absolute termen overnachten vooral Belgen (Vlamingen, Walen en Brusselaars) in het Vlaamse Gewest: jaarlijks worden er meer dan 8 miljoen overnachtingen geteld. Maar ook Nederlanders en Duitsers komen graag ontspannen in Vlaanderen. De laatste jaren is het

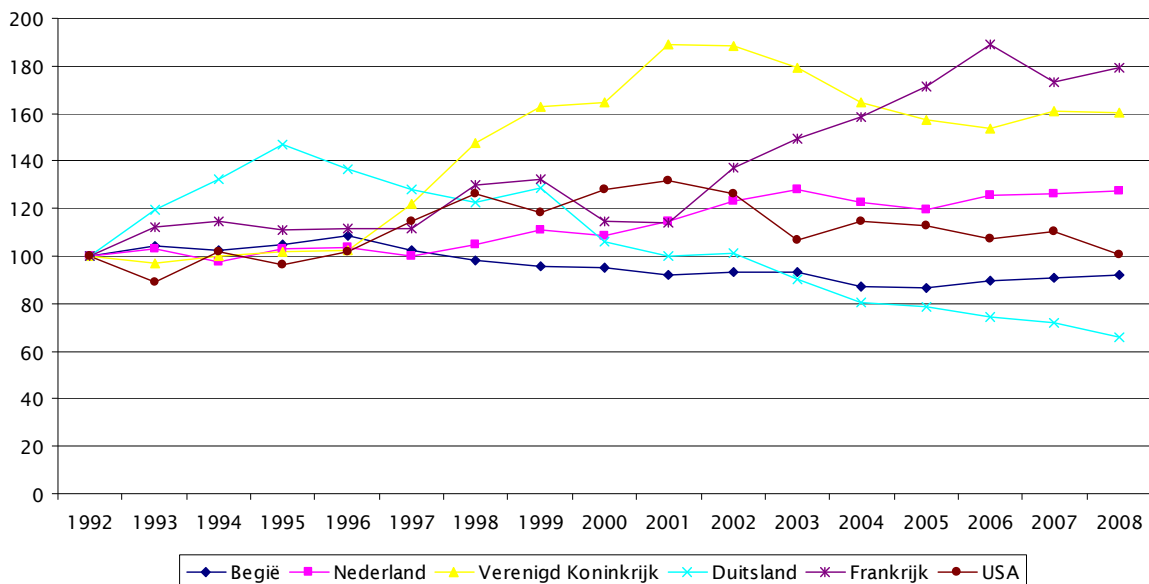
² Alles uitdrukken in euro lijkt evidentier, doch in de jaren vóór 1999 was er nog geen vaste verhouding tussen de euro/ECU en de Belgische frank. Vandaar de keuze om alles uit te drukken in Belgische frank.

³ Alle commerciële logiesvormen (hotels, campings, vakantieparken, logies voor doelgroepen, maar exclusief huurlogies via verhuurkantoren aan de kust).

Vlaamse Gewest eveneens populair geworden bij de Britten en de Fransen. In 2008 waren er ruim 100.000 recreatieve overnachtingen door Amerikanen in het Vlaamse Gewest. Bij de Amerikanen bedraagt het aandeel recreatieve overnachtingen op het totaal aantal overnachtingen slechts 50%. Bij de Europese landen ligt dat veel hoger.

Wanneer voor elk land het aantal overnachtingen in 1992 gelijk gesteld wordt aan 100, ontstaat een index die een mooi beeld geeft van de algemene evolutie van het aantal overnachtingen per land van herkomst tussen 1992 en 2008. Het aantal Belgische recreatieve overnachtingen in het Vlaamse Gewest kent een gestage daling. Bij de Nederlanders is de omgekeerde beweging zichtbaar: het aantal overnachtingen in Vlaanderen steeg met een kwart tussen 1992 en 2008. Het aantal Britse overnachtingen piekte rond de eeuwwisseling, maar kende daarna een lichte terugval. Bij de Duitsers bereikt het aantal recreatieve overnachtingen zijn maximum in 1995, maar in de daaropvolgende jaren halveerde het aantal Duitse overnachtingen in het Vlaamse Gewest. Het aantal Franse overnachtingen steeg met 80%. De groei situeert zich vooral in de jaren na de eeuwwisseling. Er is relatief weinig beweging in het aantal recreatieve overnachtingen van Amerikanen.

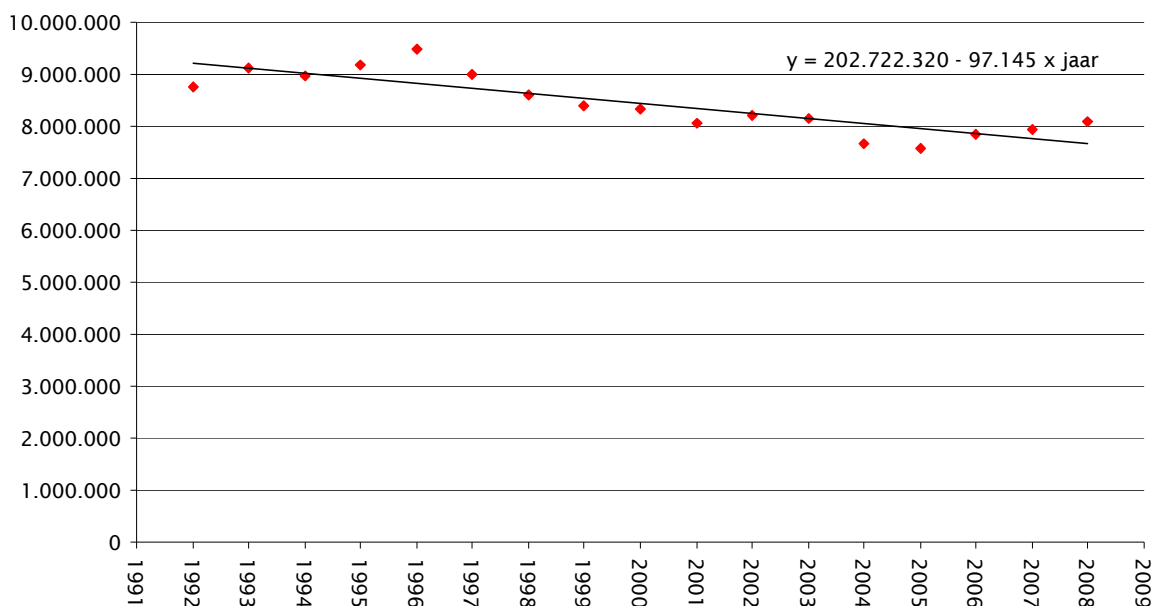
Grafiek 1 Index van het aantal recreatieve overnachtingen in het Vlaamse Gewest, voor de 6 belangrijkste marktlanden van het Vlaamse Gewest (per marktland), 1992=100



Een eerste stap in het onderzoek is om voor elk land de gemiddelde trend in aantal overnachtingen te bestuderen. Dat kan aan de hand van een regressieanalyse⁴. Nadat deze trend is bepaald, kunnen de bekomen cijfers vergeleken worden met het werkelijk waargenomen aantal overnachtingen. Het voorbeeld hieronder, voor de Belgische overnachtingen, illustreert de methode. Uit de regressieanalyse blijkt dat de trend voor het aantal Belgische overnachtingen een gemiddelde daling van bijna 100.000 eenheden per jaar aangeeft. Zoals duidelijk te zien is in grafiek 2, komt de trend niet altijd helemaal overeen met de werkelijke evolutie in aantal overnachtingen. Sommige jaren overtreffen de trend, andere scoren dan weer lager. We vermoeden dat de schommelingen boven of onder de trend te maken kunnen hebben met de schommelende conjunctuur.

⁴ Voor alle landen zijn de regressie (F-toets), constante variabele en onafhankelijke variabele (t-toets) significant op niveau $p < 0,001$, behalve voor USA (niet significant). Bij de regressieanalyse werd rekening gehouden met outliers als gevolg van één of meerdere uitzonderlijke evenementen die het aantal overnachtingen eenmalig sterk doen stijgen in een specifiek jaar. Outliers worden opgespoord en verwijderd om vervolgens de gemiddelde trend te bepalen.

Grafiek 2 Aantal recreatieve overnachtingen door Belgen in het Vlaamse Gewest, 1992-2008, met trendlijn



Zoeken naar verklaringen voor deze verschillen is een tweede stap in het onderzoek. Het is immers interessant om te weten of het economische vertrouwen een invloed heeft op het verschil tussen het verwachte aantal overnachtingen en het gemeten aantal overnachtingen. De methode is de volgende: er wordt een nieuwe variabele gemaakt voor het saldo tussen het verwachte en gemeten aantal overnachtingen. Voor de Belgen heet dit Saldo_België, voor de Nederlanders Saldo_Nederland, ...⁵. Deze saldi worden afgezet tegen het consumentenvertrouwen⁶ in die landen. Het is de verwachting dat het saldo negatief wordt in tijden van laag economisch vertrouwen en positief in tijden van hoogconjunctuur.

Zoals te zien is in de eerste kolommen van tabel 2 worden deze verwachtingen niet ingelost: er zijn veel negatieve regressiecoëfficiënten, wat betekent dat een laag consumentenvertrouwen verrassend genoeg een positief effect heeft op het aantal recreatieve overnachtingen in het Vlaamse Gewest. Voor België, Nederland, Frankrijk en het Verenigd Koninkrijk vinden we dus een negatief verband tussen het consumentenvertrouwen en het aantal overnachtingen in het Vlaamse Gewest, maar de modellen zijn hier wel niet-significant. Enkel in Duitsland en de Verenigde Staten, landen die verder van Vlaanderen gelegen, zijn resulteert een laag consumentenvertrouwen in een afname van het aantal overnachtingen. Er is als het ware sprake van een soort 'dichter-bij-huis-vakantie-effect' in tijden van laag economisch vertrouwen. Het lijkt alsof er vaker gekozen wordt voor minder verre vakanties, wat resulteert in een toename van het aantal overnachtingen in landen uit de nabije omgeving in tijden. Dit kan gezien worden als een soort substitutie-effect: minder welvaart maakt dat gezinnen een vakantie naar een ver land zullen vervangen door een vakantie dicht bij huis.

⁵ Voor de USA bleef de nulhypothese (nulgroei) overeind. Hier wordt het verschil gemeten tussen het waargenomen aantal overnachtingen en het gemiddeld aantal overnachtingen voor de periode 1992-2008.

⁶ Het consumentenvertrouwen wordt overal op dezelfde manier gemeten. Het is afkomstig van een maandelijkse enquête. Er worden een 20-tal vragen gesteld aan de burgers. Vier ervan worden gebruikt voor het opstellen van het consumentenvertrouwen. Het is het rekenkundig gemiddelde van de antwoorden op deze vier vragen: vooruitzichten economische situatie in België voor de volgende twaalf maanden, vooruitzichten werkloosheid in België voor de volgende twaalf maanden, vooruitzichten financiële situatie van de gezinnen voor de volgende twaalf maanden, vooruitzichten spaarvermogen van de gezinnen voor de volgende twaalf maanden.

Tabel 2 Saldo recreatieve overnachtingen in verhouding tot het consumentenvertrouwen, voor de 6 belangrijkste marktlanden en in verhouding tot consumentenvertrouwen en wisselkoers, voor de niet-eurolanden (waarde Britse pond en Amerikaanse dollar uitgedrukt in Belgische frank) (in de kolommen staan de regressiecoëfficiënten voor consumentenvertrouwen en/of wisselkoers weergegeven)

SALDO	Consumentenvertrouwen	R ²	Consumentenvertrouwen	Wisselkoers	R ²	Wisselkoers	R ²
België	-8.949,17	0,064 (ns)					
Nederland	-11.839,00	0,077 (ns)					
Duitsland	+19.789,37	0,072 (ns)					
Frankrijk	-6.476,10	0,085 (ns)					
V.K.	-30.395,31	0,214 (ns)	-18.069,31	+16.195,17 (°°°)	0,644 (°°°)	+17.992,51 (°°°)	0,574 (°°°)
USA	+2.450,17	0,213 (ns)	+1.746,35 (°)	+2.021,50 (°°°)	0,700 (°°°)	+2.196,58	0,595 (°°°)

F-toets: * = p < 0,05; ** = p < 0,01; *** = p < 0,001; ns = niet-significant

t-toets: ° = p < 0,05; °° = p < 0,01; °°° = p < 0,001

Voor de niet-eurolanden⁷ (i.c. het Verenigd Koninkrijk en de USA) werd ook de wisselkoers als verklarende variabele opgenomen in het regressiemodel. De verwachting is dat een dure buitenlandse munt (= meer Belgische frank per buitenlandse munt = goedkoper reizen in België) resulteert in meer toeristen in het Vlaamse Gewest. De regressiemodellen bevestigen deze verwachtingen en ze zijn ook significant. De wisselkoers is dus een sterk verklarende variabele. Als enkel de wisselkoers in het regressiemodel wordt overgehouden dan zakt de verklaarde variantie wel een beetje, maar de modellen blijven significant.

Voor België kunnen we ook nog enkele extra (consumenten)conjunctuurindicatoren⁸ mee in het onderzoek opnemen. De verwachting is opnieuw dat het saldo negatief wordt in tijden van laag economisch vertrouwen en positief in tijden van hoogconjunctuur.

Tabel 3 Saldo Belgische recreatieve overnachtingen in verhouding tot conjunctuurindicatoren

	Constante	Regressiecoëfficiënt	Variabele	R ²	F-toets
Saldo België	= -54.484	- 8.949,17	x Consumentenvertrouwen	0,064	ns
Saldo België	= -200.726	- 7.381,22	x economische situatie laatste 12 maanden	0,184	ns
Saldo België	= -94.137	- 8.608,52	x economische situatie volgende 12 maanden	0,119	ns
Saldo België	= -117.441	+ 1.914,74	x consumptieprijzen laatste 12 maanden	0,014	ns
Saldo België	= -663.745	+ 8.123,00	x consumptieprijzen volgende 12 maanden	0,087	ns
Saldo België	= -13.176	+ 482,53	x werkloosheid volgende 12 maanden	0,001	ns
Saldo België	= -10.500	- 9.444,36	x belangrijke aankoop huidig tijdstip (°)	0,291	*
Saldo België	= -835.591 (°°)	- 54.446,35	x belangrijke aankoop volgende 12 maanden (°°)	0,525	**
Saldo België	= -312.894 (°)	- 49.343,24	x financiële situatie laatste 12 maanden (°°)	0,431	**
Saldo België	= 916.436	- 46.422,55	x financiële situatie huidig tijdstip	0,192	ns
Saldo België	= 77.410	- 42.450,74	x financiële situatie volgende 12 maanden (°)	0,332	*
Saldo België	= 154.863	- 12.749,05	x spaarvermogen volgende 12 maanden	0,073	ns

F-toets: * = p < 0,05; ** = p < 0,01; *** = p < 0,001; ns = niet-significant

t-toets: ° = p < 0,05; °° = p < 0,01; °°° = p < 0,001

⁷ Deze oefening werd ook gedaan voor de eurolanden Nederland, Frankrijk en Duitsland, evenwel zonder noemenswaardig effect waar te nemen. Dat is niet zo verwonderlijk aangezien deze nationale munten slechts tot 1999 volatiel waren ten opzichte van de Belgische frank; in afwachting van de intrede van de euro in 2002.

⁸ Bron Belgische conjunctuurindicatoren: NBB.

Wat meteen opvalt is dat ook hier een heleboel negatieve regressiecoëfficiënten verschijnen en dat er dus een sterk negatief verband is tussen de economische conjunctuur en het aantal overnachtingen van Belgen in Vlaanderen. Daarenboven zijn deze keer wel een aantal verbanden significant. Vooral die indexen die te maken hebben met de persoonlijke economische toestand van de Belgen zijn significant: het al dan niet doen van belangrijke aankopen, de financiële situatie. De meer algemene indexen die zijn opgenomen in de regressie (consumentenvertrouwen, economische situatie) geven immers een niet-significant verband. Het 'dichter-bij-huis-effect' manifesteert zich dus vooral wanneer de persoon de economische crisis zelf voelt in zijn portemonnee, eerder dan wanneer de algemeen economische toestand in rekening wordt gebracht.

Algemeen treedt er dus zowel voor Belgen als voor toeristen uit de andere landen een soort 'dichter-bij-huis-vakantie-effect' op in tijden van laag economisch vertrouwen. Daarnaast kan laagconjunctuur ook als gevolg hebben dat diegenen die in tijden van hoogconjunctuur kozen voor een 'dichter-bij-huis-vakantie' nu moeten afzien van hun reisplannen of de tijdsduur ervan inkorten. Opdat het effect van laagconjunctuur positief zou blijven, moet de verschuiving van verre naar dichtbij (Vlaamse) vakanties ook groter zijn dan die van Vlaamse naar geen (of kortere) vakanties.

Het OECD Tourism Trends and Policies 2010 rapport meldde reeds dat het binnenlandse toerisme minder gevoelig leek voor economische recessie dan het internationale toerisme⁹. Het hier gevonden effect lijkt er zelfs op te wijzen dat perioden van recessie goed nieuws zijn voor de markt van het binnenlandse (recreatief) toerisme. Deze bevinding is zeer interessant voor het toerismebeleid, dat rekening kan houden met dit 'dichter-bij-huis-vakantie-effect' bij het voeren van promotie voor toeristisch Vlaanderen in tijden van economische recessie en laag consumentenvertrouwen.

2. Zakelijke overnachtingen

Naast het verband tussen economische conjunctuur en recreatieve overnachtingen, is ook het verband tussen de economische conjunctuur en het aantal zakelijke overnachtingen interessant om te bekijken. De methode is dezelfde als hierboven, maar in de plaats van het consumentenvertrouwen wordt nu het ondernemersvertrouwen¹⁰ als economische indicator opgenomen. De analyse gebeurt tweemaal omdat de zakelijke overnachtingen in de literatuur opgesplitst worden naar doel: eerst komen de MICE-overnachtingen aan bod, daarna volgt de bespreking van de overnachtingen voor 'andere beroepsdoeleinden'.

2.1. MICE-overnachtingen

Net zoals in de analyse met betrekking tot de recreatieve overnachtingen, komt eerst de algemene evolutie van het aantal overnachtingen in het Vlaamse Gewest aan bod. In absolute termen spreken we over ongeveer 500.000 MICE-overnachtingen door Belgen in het Vlaamse Gewest, maar ook de buurlanden tellen jaarlijks tussen de 80.000 en 150.000 MICE-overnachtingen.

⁹ OECD Tourism Trends and Policies 2010, p. 20.

¹⁰ Analoog aan het consumentenvertrouwen wordt voor het ondernemersvertrouwen opnieuw een maandelijke enquête bij de bedrijfsleiders gehouden over de gang van zaken in hun bedrijf. Er worden vragen gesteld over het verloop van de productie, de bestellingen, de voorraden en de vraag. Per hoofdsector is de indicator samengesteld op basis van specifieke vragen. De volgende vragen komen in aanmerking voor de samenstelling van het producentenvertrouwen:

- industrie: beoordeling gezamenlijke orderpositie, beoordeling peil van de voorraden, vooruitzichten werkgelegenheid, vooruitzichten vraag;
- ruwbouw: verloop orderbestand, verloop ingeschakeld materieel, beoordeling gezamenlijk orderbestand, vooruitzichten vraag;
- handel: vooruitzichten werkgelegenheid, vooruitzichten vraag, vooruitzichten bestellingen;
- diensten aan bedrijven: beoordeling activiteit, vooruitzichten activiteit, vooruitzichten marktvraag.

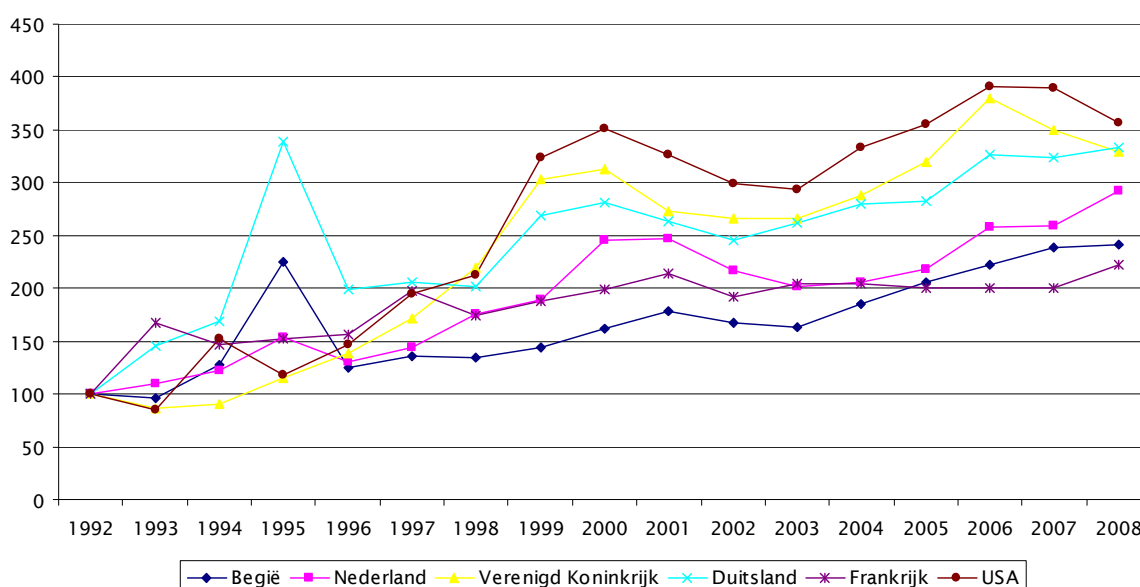
Op nationaal vlak wordt een algemene synthetische conjunctuurindicator gemaakt als gemiddelde van deze vier hoofdsectoren.

Tabel 4 Evolutie van het aantal MICE-overnachtingen in het Vlaamse Gewest, per marktland voor de 6 belangrijkste marktlanden van het Vlaamse Gewest, 1992, 2008

	1992 Aantal	2008 Aantal
België	238.114	576.106
Nederland	54.087	158.238
Verenigd Koninkrijk	45.449	149.800
Duitsland	35.796	119.241
Frankrijk	34.872	77.738
USA	22.199	79.171

Relatief gezien kende het aantal MICE-overnachtingen een sterke groei in Vlaanderen in de periode 1992-2008. De toename varieert bij de zes belangrijkste marktlanden tussen een verdubbeling en een verviervoudiging. Opmerkelijk zijn de pieken in 1995 en rond de eeuwwisseling. Het aandeel van de MICE-overnachtingen binnen het totaal aantal overnachtingen nam sterk toe.

Grafiek 3 Index van het aantal MICE-overnachtingen in het Vlaamse Gewest, voor de 6 belangrijkste marktlanden van het Vlaamse Gewest (per marktland), 1992=100



Net als bij de recreatieve overnachtingen bepaalt een regressievergelijking eerst de trend van het aantal MICE-overnachtingen voor elk marktland (na uitzuivering voor outliers). Het resultaat is een stijgende trend met significante regressievergelijkingen¹¹ voor elk van de zes landen. Het vermoeden leeft dat de schommelingen boven of onder de trend te maken hebben met de conjunctuur. Opnieuw wordt daarom een variabele aangemaakt voor het saldo tussen het verwachte en gemeten aantal overnachtingen, genoemd naar de nationaliteit van de toeristen: voor de Belgen heet deze Saldo_België, voor de Nederlanders Saldo_Nederland, ...

Deze saldi worden afgezet tegen het ondernemersvertrouwen¹² en de verwachting is dezelfde dan hierboven: het saldo wordt negatief in tijden van laag economisch vertrouwen en positief in tijden van hoogconjunctuur. Voor de niet-eurolanden werd de wisselkoers opnieuw als verklarende variabele mee opgenomen in het regressiemodel en is de

¹¹ Alle F- en t-toetsen significant op niveau $p < 0,001$.

¹² Bron Belgische ondernemersvertrouwen: NBB. Bron ondernemersvertrouwen Nederland, Duitsland, Frankrijk, Verenigd Koninkrijk en USA: OECD.

verwachting analoog aan die bij het ontspanningstoerisme: een dure buitenlandse munt resulteert in meer toeristen voor andere beroepsdoeleinden in het Vlaamse Gewest.

Tabel 5 Saldo MICE overnachtingen in verhouding tot het ondernemersvertrouwen, voor de 6 belangrijkste marktlanden en in verhouding tot het ondernemersvertrouwen en wisselkoers, voor de niet-eurolanden (waarde Britse pond en Amerikaanse dollar uitgedrukt in Belgische frank)

SALDO	Ondernemersvertrouwen	R ²	Ondernemersvertrouwen	Wisselkoers	R ²	Wisselkoers	R ²
België	+709,46	0,041 (ns)					
Nederland	+1.546,10	0,117 (ns)					
Duitsland	+ 635,97	0,051 (ns)					
Frankrijk	+195,28	0,079 (ns)					
V.K.	+3.969,27 (**)	0,398 (**)	+2.957,60 (°)	+1.619,72 (°)	0,668 (***)	+2.034,45 (°)	0,466 (**)
USA	+1.291,21	0,165 (ns)	+1.373,68 (°)	+1.279,91 (°)	0,680 (***)	+1.252,17 (°)	0,595 (**)

F-toets: * = p < 0,05; ** = p < 0,01; *** = p < 0,001; ns = niet-significant

t-toets: ° = p < 0,05; °° = p < 0,01; °°° = p < 0,001

Zoals te zien is in tabel 5 stemmen de regressiecoëfficiënten overeen met de verwachtingen: hoger ondernemersvertrouwen resulteert in de betrokken marktlanden in een hoger saldo voor het aantal MICE-overnachtingen. Enkel de regressievergelijking voor het Verenigd Koninkrijk is significant. Wanneer voor de niet-eurolanden ook de wisselkoers mee in rekening wordt gebracht, dan worden de verwachtingen ook hier bevestigd: een dure buitenlandse munt resulteert in meer toeristen in het Vlaamse Gewest. Deze regressiemodellen verklaren nu nog meer de variantie en zijn ook significant. De wisselkoers is dus een sterk verklarende variabele. Als enkel de wisselkoers in het regressiemodel wordt overgehouden, zakt de verklaarde variantie een beetje, maar de modellen blijven significant.

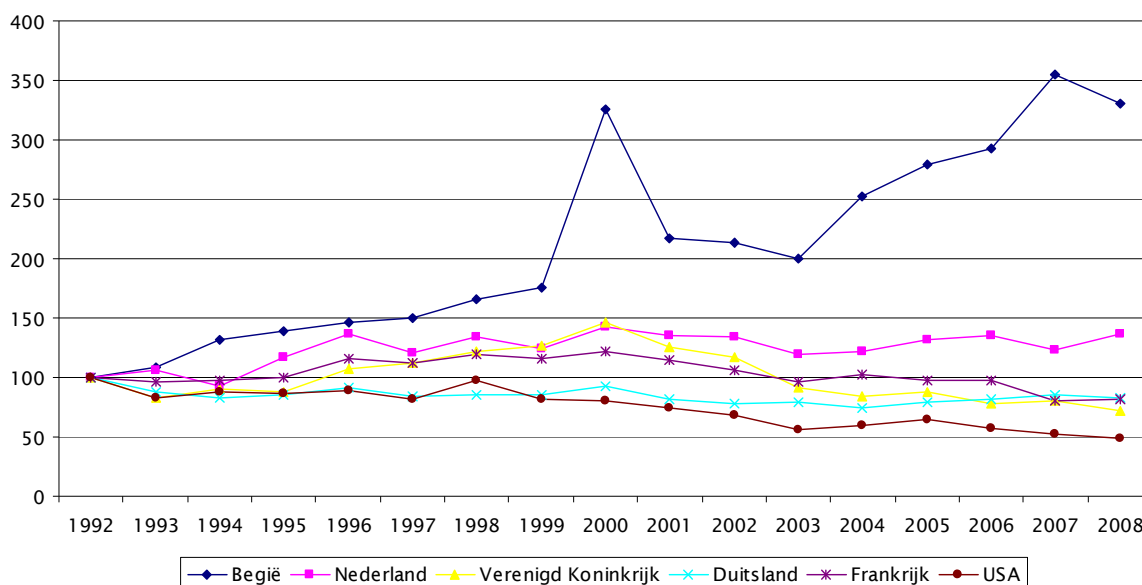
2.2. Overnachtingen voor andere beroepsdoeleinden

Alvorens het verband tussen het ondernemersvertrouwen en het aantal zakelijke overnachtingen voor andere beroepsdoeleinden (alle zakelijke overnachtingen buiten deze voor congressen, conferenties en seminars) te bespreken, komt eerst de evolutie van het aantal overnachtingen in deze categorie in het Vlaamse Gewest aan bod. In absolute cijfers liggen deze aantallen ongeveer in de lijn van het aantal MICE-overnachtingen. In relatieve termen krijgen we per land toch wel een heel ander beeld te zien. Het aantal Belgische overnachtingen voor andere beroepsdoeleinden dan MICE verdrievoudigde in de periode 1992-2008. Het aantal Nederlandse overnachtingen ging nog licht vooruit, maar de overige vier landen kennen een dalende trend.

Tabel 6 Evolutie van het aantal overnachtingen voor andere beroepsdoeleinden in het Vlaamse Gewest, per marktland voor de 6 belangrijkste marktlanden van het Vlaamse Gewest, 1992, 2008

	1992 Aantal	2008 Aantal
België	183.025	603.982
Nederland	171.714	234.139
Verenigd Koninkrijk	221.602	160.132
Duitsland	274.940	228.130
Frankrijk	133.332	109.503
USA	95.428	45.969

Grafiek 4 Index van het aantal overnachtingen voor andere beroepsdoeleinden in het Vlaamse Gewest, voor de 6 belangrijkste marktlanden van het Vlaamse Gewest (per marktland), 1992=100



Net als bij de recreatieve en MICE-overnachtingen bepaalt een regressievergelijking nu ook voor elk marktland de trend van het aantal overnachtingen voor andere beroepsdoeleinden¹³. De schommelingen boven of onder de trend hebben vermoedelijk te maken hebben met de conjunctuur. Nadat een nieuwe variabele werd gemaakt voor het saldo tussen het verwachte en gemeten aantal overnachtingen, worden deze saldi opnieuw afgezet tegen het ondernemersvertrouwen in de verschillende landen. Hierbij geldt de verwachting dat het saldo negatief wordt in tijden van laag economisch vertrouwen en positief in tijden van hoogconjunctuur.

De regressiecoëfficiënten stemmen overeen met de verwachtingen: een hoger ondernemersvertrouwen zorgt voor meer overnachtingen voor andere beroepsdoeleinden. Enkel de regressievergelijking voor Nederland en het Verenigd Koninkrijk is significant. Voor de niet-eurolanden werd de wisselkoers opnieuw als verklarende variabele opgenomen in het regressiemodel. De verwachting is dat een dure buitenlandse munt resulteert in meer toeristen voor andere beroepsdoeleinden in het Vlaamse Gewest. De regressiemodellen bevestigen de verwachting en verklaren nu meer van de variantie, maar het model voor de USA blijft echter niet significant. De wisselkoers is dus een belangrijke verklarende variabele. Als enkel de wisselkoers in het regressiemodel wordt overgehouden dan zakt de verklaarde variantie. Het model van het Verenigd Koninkrijk blijft significant.

¹³ Dit doen we opnieuw na uitzuivering van de outliers. Alle regressievergelijkingen zijn significant, behalve die voor het Verenigd Koninkrijk en Frankrijk. Voor hen blijft de nulhypothese (geen groei) overeind.

Tabel 7 Saldo overnachtingen voor andere beroepsdoeleinden in verhouding tot het ondernemersvertrouwen, voor de 6 belangrijkste marktlanden en in verhouding tot het ondernemersvertrouwen en wisselkoers, voor de niet -eurolanden (waarde Britse pond en Amerikaanse dollar uitgedrukt in Belgische frank)

SALDO	Ondernemers- vertrouwen	R ²	Ondernemers vertrouwen	Wisselkoers	R ²	wisselkoers	R ²
België	+954,38	0,034 (ns)					
Nederland	+3.414,34 ([°])	0,241 (*)					
Duitsland	+1.113,61	0,048 (ns)					
Frankrijk	+1.739,19	0,088 (ns)					
V.K.	+9.324,04 ([°])	0,298 (*)	+6.903,17	+3.876,00 ([°])	0,507 (**)	+4.843,90 ([°])	0,358 (*)
USA	+910,39	0,182 (ns)	+931,89	+333,60	0,260 (ns)	+314,78	0,070 (ns)

F-toets: * = p < 0,05; ** = p < 0,01; *** = p < 0,001; ns = niet-significant
t-toets: [°] = p < 0,05; ** = p < 0,01; *** = p < 0,001

Besluit

1/ Voor **recreatief toerisme** is er sprake van een soort “dichter-bij-huis-vakantie-effect” in tijden van laag economisch vertrouwen. In tijden van recessie wordt vaker gekozen voor minder verre vakanties, wat resulteert in een toename van het aantal overnachtingen uit landen uit de nabije omgeving. Voor België vinden we een significant negatief verband tussen enkele indicatoren voor economisch vertrouwen en het aantal recreatieve overnachtingen. Ook voor Nederland, Frankrijk en het Verenigd Koninkrijk vinden we negatieve regressiecoëfficiënten voor consumentenvertrouwen, maar de modellen zijn niet significant.

2/ Dat negatieve verband vinden we niet bij de MICE-overnachtingen en overnachtingen voor andere beroepsdoeleinden. Bij de **professionele overnachtingen** is er steeds een positief verband tussen economisch vertrouwen en het aantal overnachtingen. Hoe hoger het ondernemersvertrouwen in de betrokken marktlanden, hoe meer overnachtingen er in het Vlaamse Gewest plaatsvinden. Wel wordt slechts voor enkele landen hiervoor een significant regressiemodel gevonden.

3/ Voor **niet-eurozonelanden** (i.c. V.K. & USA) is de wisselkoers een belangrijke verklarende variabele voor de variantie in het aantal overnachtingen, en dit zowel bij de recreatieve als professionele overnachtingen. Een goedkopere euro resulteert in meer overnachtingen.