

# Het bbp als welvaartsindicator

Kim Creminger

Foto: Image 100

## Inleiding

Het Bruto Binnenlands Product (bbp) is veruit de meest gebruikte maatstaf om uitspraken te doen over de welvaart van een regio en is als dusdanig een belangrijke beleidsindicator. Nochtans komt het bbp als maatstaf voor de voortgebrachte welvaart recentelijk steeds meer onder vuur te liggen. Ondanks de voordelen ervan, zijn er aan het bbp als welvaartsindicator een aantal nadelen verbonden.

De Stiglitz Commissie heeft deze problematiek nader bestudeerd en een antwoord proberen te bieden op een aantal prangende vragen. Op welke domeinen schiet het bbp tekort? Wat zijn de voor- en nadelen van het bbp? Zijn er alternatieve of aanvullende indicatoren? Wat zijn de informatiebeperkingen? Hoe kan de vooruitgang in een veranderende wereld werkelijk gemeten worden? De Commissie werd opgericht op vraag van de Franse president Sarkozy. Ze werd voorgezeten door prof. J. Stiglitz en geadviseerd door prof. A. Sen.

Het Stiglitz-rapport belicht drie cruciale invalshoeken voor het ontwikkelen van alternatieve indicatoren. In de eerste plaats wordt het bbp bekritiseerd vanuit een economische invalshoek, waarna alternatieven en verbeteringen gezocht worden voor het bbp als *economische* welvaartsindicator. Ten tweede stelt de Stiglitz Commissie dat het bbp geen afdoende informatie levert over het welzijn van mensen, dat namelijk ook afhankelijk is van sociale aspecten. In dit opzicht moeten aanvullende *sociale* indicatoren ontwikkeld worden. Ten derde wordt aangegeven dat het bbp geen indicatie geeft over de invloed van economische groei op onze leefomgeving en op het milieu. Om hier een duidelijk beeld van te krijgen, is het wenselijk op zoek te gaan naar bijkomende *duurzaamheids* indicatoren. Kortom, het bbp geeft wel informatie over bepaalde welvaartsaspecten, maar schiet op veel vlakken tekort.

In deze nota wordt vooral de economische invalshoek belicht. Als eerste wordt het begrip bbp kort toegelicht (paragraaf 1). De voor- en nadelen die het bbp als welvaartsindicator met zich brengt, worden eveneens besproken. Standpunten van andere economen dan enkel degene van de Stiglitz Commissie worden eveneens belicht. In paragraaf 2 wordt dieper ingegaan op de mogelijkheden die de Commissie voorstelt om het bbp uit te breiden met indicatoren die bepaalde welvaartsaspecten wel in kaart brengen. Tot slot wordt in paragraaf 3 onderzocht welke van deze alternatieve of aanvullende economische indicatoren er bestaan voor België, en in het bijzonder voor het Vlaamse Gewest.

## 1. Het bbp als welvaartsindicator vanuit een economische invalshoek

### 1.1. Definitie

Het bbp vertegenwoordigt de totale toegevoegde waarde van alle geproduceerde goederen en diensten binnen een bepaald grondgebied gedurende een bepaalde periode (meestal één jaar). Om de toegevoegde waarde van de totale productie in een land te meten, wordt gebruik gemaakt van markttransacties. Die zorgen er in een competitieve markt immers voor dat aan de geproduceerde goederen en diensten een objectieve waarde wordt

toegekend (op basis van de relatieve waarde die de consumenten hechten aan het verhandelde goed), in de vorm van prijzen. Zodoende kunnen alle toegevoegde waarden opgeteld worden teneinde het bbp uit te drukken in monetaire termen.

Het bbp wordt berekend volgens een wereldwijd aanvaarde methodologie op basis van het System of National Accounts (SNA). Binnen Europa is dit systeem vertaald naar het Europees Stelsel van Rekeningen 1995 (ESR 1995).

De berekening van het bbp gebeurt volgens het ESR95 als volgt:

$$\begin{array}{r} \text{Output (d.i. productie)} \\ - \text{Intermediair verbruik} \\ \hline \text{Bruto toegevoegde waarde} \\ - \text{Saldo van productgebonden belastingen en subsidies} \\ \hline \text{Bruto binnenlands product (bbp)} \end{array}$$

## **1.2. Voordelen**

Het feit dat er een algemeen aanvaarde berekeningswijze aan de grondslag ligt van de raming van het bbp, komt de vergelijkbaarheid ten goede aangezien bbp-metingen over alle landen heen consistent en coherent zijn. In het kader van Vlaanderen in Actie wordt het bbp eveneens gehanteerd om Vlaanderen internationaal te benchmarken<sup>1</sup>.

Een ander voordeel bestaat erin dat het zeer frequent gemeten wordt. Per kwartaal wordt het bbp voor een groot aantal OESO-lidstaten geraamd. Let wel, op regionaal vlak is dit (voorlopig) nog niet het geval. Dit impliceert de mogelijkheid tot het ontwikkelen van tijdsreeksen. Aangezien bbp-ramingen op regelmatige basis beschikbaar zijn, kunnen beleidsbeslissingen daarop gebaseerd worden.

Het bbp als welvaartsindicator heeft bovendien het voordeel dat het gecorreleerd is met een groot aantal andere aspecten van de welvaart en het welzijn. Het bbp vertoont namelijk een nauwe samenhang met indicatoren zoals werkgelegenheid, scholingsgraad, levensverwachting, ... en biedt dus een goede benadering voor tal van sociale indicatoren in ontwikkelingslanden.

Naast de statistische voordelen brengt het streven naar economische groei eveneens andere (economische) voordelen mee, want ze is de drijvende kracht achter armoedereductie. Toch mag dit effect niet overschat worden. De mate waarin economische groei de armoede reduceert, is immers afhankelijk van de hoogte van de groei en de inkomensverdeling, en kan bijgevolg sterk verschillen tussen landen en regio's. Daarnaast heeft een toename van het bbp per capita een positieve invloed op de levensstandaard, aangezien het inkomen per capita dan toeneemt. Ten gevolge hiervan kunnen economische actoren meer goederen en diensten consumeren, waardoor hun nutsniveau mogelijk stijgt. Economische groei heeft eveneens een positief effect op de werkgelegenheid, wat op zijn beurt de belastinginkomsten van de overheid stimuleert. Daardoor kunnen meer en betere publieke goederen en diensten aangeboden worden, wat het welzijn tevens ten goede komt (Bleys, 2009).

## **1.3. Valkuilen van het bbp**

### **1.3.1. Het bbp uitgedrukt in monetaire termen**

Een eerste kritiek op het gebruik van het bbp als indicator van de welvaart vloeit voort uit het feit dat het bbp wordt berekend op basis van markttransacties (zie supra: 1.1). Het marktsysteem is volgens de Commissie onderhevig aan verschillende tekortkomingen, wat implicaties heeft voor de manier waarop het bbp geïnterpreteerd dient te worden.

---

<sup>1</sup> In realiteit berekenen de nationale statistische instituten enkel de bruto toegevoegde waarde op regionaal vlak en het bbp op nationaal niveau. Eurostat maakt op basis daarvan een schatting voor het regionale bbp.

In eerste instantie komen er binnen een economie steeds goederen en diensten voor die niet op de markt verhandeld worden. Bijgevolg worden aan deze producten geen prijzen toegekend. Het gaat in het bijzonder om zwartwerk, vrijwilligerswerk, overheidsproductie en om goederen en diensten die door huishoudens zelf geproduceerd worden. Nochtans gaat er van deze activiteiten een positieve impact uit op de levensstandaard van burgers (en soms een negatieve invloed op de schatkist), maar dit wordt niet steeds in rekening gebracht in het bbp. Let wel, bepaalde niet-marktactiviteiten worden wel geregistreerd in het bbp. De productie van goederen voor eigen rekening van de gezinnen en de overheidsbestedingen zijn hier de belangrijkste voorbeelden van.

Daarnaast reiken de effecten van consumptie of productie vaak verder dan alleen de betrokken marktpartijen, maar deze externe effecten worden niet weerspiegeld in de marktprijs van goederen en diensten. Momenteel krijgen vooral negatieve externe effecten<sup>2</sup> veel aandacht, maar positieve externe effecten bestaan evenzeer.

Bovendien zijn marktsystemen vaak niet competitief, waardoor prijzen geen correcte weergave zijn van de waarde die de consument hecht aan de goederen en diensten. De marktmacht van verschillende marktspelers vertaalt zich immers in hogere prijzen voor de afnemer. Het verlies aan consumentensurplus (dit is aan welvaart) wordt niet gemeten door het bbp.

Teneinde conclusies te trekken over de werkelijke vooruitgang van een economie, wordt het bbp met behulp van prijsindices uitgedrukt in reële termen. Het construeren van een prijsindex is echter een complexe oefening aangezien goederen en diensten kwaliteitsveranderingen ondergaan, waardoor de prijsindex (en dus de inflatie) volgens critici steeds overschat wordt en het reële bbp onderschat wordt<sup>3</sup>. Kwaliteit is echter een erg moeilijk te meten concept. Bovendien ontstaan er nieuwe producten en gaat de datacollectie met een groot aantal problemen gepaard. Prijssignalen moeten daarom met voorzorg geïnterpreteerd worden.

Om de relatieve koopkracht van verschillende landen te kunnen vergelijken, wordt het bbp vaak uitgedrukt in koopkrachtpariteiten (Purchasing Power Parities; PPP). Het bbp per capita kan immers een sterk vertekend beeld geven van de werkelijke koopkrachtverhoudingen tussen landen. De rijkdom van rijke landen wordt hierdoor vaak uitvergroot, evenals de armoede van derdewereldlanden. Het bbp in koopkrachtpariteiten wordt uitgedrukt in een referentiemunt (bijvoorbeeld de US-dollar) en elimineert de verschillen in prijsniveau in verschillende landen voor een bepaalde goederenkorf.<sup>4</sup> Het bbp per capita bedroeg in China in 2005 bijvoorbeeld 2.033 dollar, terwijl het bbp in koopkrachtpariteiten 5.453 dollar bedroeg. Omgekeerd bedroeg het bbp per capita in de België in 2005 37.384 dollar, terwijl het bbp in koopkrachtpariteiten slechts 31.131 dollar bedroeg.

### *1.3.2. Het bbp als indicator voor de individuele welvaart van fysieke personen*

Een tweede fundamentele kritiek die de Stiglitz Commissie uit op het bruto binnenlands product bestaat erin dat dit meetinstrument vooral de aanbodzijde van de economie belicht en minder informatie levert over de werkelijke levensstandaard van burgers. Het bbp kan bijvoorbeeld wel stijgen, maar het besteedbare inkomen en de overheidsdiensten worden door de burgers als krimpend ervaren. Een te grote nadruk op het bbp als indicator voor de welvaart kan dus leiden tot verkeerde beleidsbeslissingen met betrekking tot de levensstandaard. Het is aangewezen om de aandacht te vestigen op het inkomen en de consumptie, die de vraagzijde wel in kaart brengen (zie infra: 2.1.2).

---

<sup>2</sup> Een voorbeeld hiervan zijn de invloeden van economische activiteiten op het milieu, zoals de opwarming van de aarde ten gevolge van toenemende CO<sub>2</sub>-emissies, de algemene verdroging en de verzilting en vervuiling van het water.

<sup>3</sup> Kwaliteitsveranderingen in ICT-producten vormen hier een treffend voorbeeld van.

<sup>4</sup> Let wel, de PPP zijn aan dezelfde problemen onderhevig als de prijsindices in het algemeen. Er kunnen kwaliteitsverschillen bestaan tussen goederen in verschillende landen; of een nieuw product kan reeds beschikbaar zijn in het ene land, terwijl het nog niet in de goederenkorf van het andere land opgenomen kan worden.

De Commissie stelt daarenboven dat het bbp per capita, het inkomen en de consumptie toch variabelen zijn die eerder een globaal beeld van de economie schetsen en minder goede indicatoren zijn voor de verdeling van de welvaart. Ze geven slechts een indicatie over de gemiddelde economische situatie van een regio, maar niet over hoe de middelen over de gezinnen en individuen zijn verdeeld. Nu de maatschappij globaal gezien rijker wordt, volstaan indicatoren op basis van gemiddelden of “de standaardconsument” niet langer om in de informatiebehoeften van burgers en beleidsmakers te voorzien. Doel is, volgens de Stiglitz Commissie, indicatoren te ontwikkelen die een correcte en bruikbare maatstaf bieden om verdelingsaspecten eveneens in kaart te brengen.

### *1.3.3. Het negeren van welzijn als multidimensionaal concept*

Tot slot stelt de Commissie dat economische groei in nauw verband staat met maar niet altijd leidt tot hogere welvaart. Er wordt te vaak vanuit gegaan dat economische activiteiten zich automatisch vertalen in meer economische welvaart en het algemeen welzijn verhogen. Er zijn voldoende redenen om te stellen dat bbp-groei eerder gezien moet worden als een middel om een hogere welvaart te bereiken en niet als het ultieme doel. Bepaalde verschijnselen die leiden tot economische groei (zoals files en vervuiling ten gevolge van een hoger brandstofverbruik, productie van wapens, het bouwen van gevangenissen, de verkoop van sigaretten, ...) hebben toch een onbetwistbaar negatief effect op het welzijn. Welzijn is immers een multidimensionaal concept.

Een beleid dat erop gericht is om de economie te stimuleren kan een sterk negatieve impact hebben op andere dan economische domeinen. Bepaalde economen stellen zelfs dat er een optimaal niveau van economische groei bestaat, waarboven groei niet meer duurzaam zou zijn (Daly, 2005). Economische expansie gebeurt immers vaak ten koste van onze leefomgeving. Toch wordt in geen enkele algemeen aanvaarde welvaartsindicator rekening gehouden met deze milieukosten. De Commissie moedigt de ontwikkeling en het gebruik van multidimensionale indicatoren dan ook sterk aan. Sociale en ecologische aspecten, zoals de kwaliteit van het onderwijs en de gezondheidszorg, de arbeidstevredenheid en allerlei aspecten die cruciaal zijn voor het welzijn van iedereen, komen dan ook in de schijnwerpers te staan.

Bij het ramen van economische indicatoren worden alle in rekening gebrachte monetaire transacties beschouwd als zijnde neutraal. “Goede” of “slechte” transacties bestaan niet. Een onderscheid tussen welvaartsstimulerende en welvaartsverslechterende goederen en diensten is daarom essentieel in het erkennen van de werkelijke positieve effecten van economische groei, maar is een moeilijke kwestie onder andere door de subjectiviteit die met dergelijke oordelen gepaard gaat. De werkelijke economische welvaart kan afgeleid worden uit het verschil tussen de opbrengsten en de kosten van de economische activiteit. (Bleys, 2009)

## **2. Voorgestelde alternatieven door de Stiglitz Commissie**

### ***2.1. Het belang van meerdere aggregaten uit de nationale rekeningen***

De Stiglitz Commissie vraagt zich af welke economische meetinstrumenten er bestaan om het bbp te verbeteren of aan te vullen om de levensstandaard en welvaart beter in kaart te brengen. In een eerste benadering die de Commissie aanreikt, moet er meer gebruik gemaakt worden van andere aggregaten uit de nationale rekeningen dan het bbp. Het bestaande Europees Stelsel van Rekeningen bevat reeds een aantal indicatoren die informatie leveren over relevante aspecten van de levensstandaard en het algemeen welzijn.

### 2.1.1. Het Netto Binnenlands Product

Het bbp is een maatstaf voor de totale waarde van alle finale geproduceerde goederen en diensten. De Commissie stelt dat er in realiteit een aanzienlijk deel van deze productie aangewend wordt om het bestaande kapitaal te vervangen ten gevolge van depreciatie. Dit impliceert dat consumptiemogelijkheden ingeperkt worden, terwijl consumptie net leidt tot hogere welvaart.

Daarom stelt de Commissie voor om naast het Bruto Binnenlands Product eveneens het Netto Binnenlands Product (nbp) te hanteren, waar depreciatie<sup>5</sup> in mindering gebracht wordt van de totale productie. Dit aggregaat geeft dus een beter beeld van de werkelijke vooruitgang van een economie. Let wel, statistici maken bij het nbp de kanttekening dat depreciatie een erg moeilijk te schatten gegeven is. Indien er bovendien van uitgegaan wordt dat natuurlijke bronnen tot de kapitaalgoederen gerekend worden, dient de natuurlijke depreciatie eveneens in rekening gebracht te worden.

### 2.1.2. Beschikbaar inkomen en consumptie

De relatie tussen het bbp en de levensstandaard van burgers zelf is in veel gevallen niet voor de hand liggend (zie supra: 1.3). Het bbp is een meetinstrument dat vooral de aanbodzijde van de economie belicht aangezien ze louter gebaseerd is op marktactiviteiten en daardoor slechts een zeer globaal beeld schetst van de economische welvaart van een bepaalde volkshuishouding.

De Commissie vestigt de aandacht op het *inkomen* en de *consumptie*, die wel informatie geven over de vraagzijde van de economie. Vanuit het inkomen kan immers geconsumeerd worden, wat aanleiding geeft tot een hogere levensstandaard en meer welzijn.

Het gaat concreet om het beschikbaar inkomen dat gezinnen daadwerkelijk in handen hebben, ongeacht waar ze het hebben verdiend. Het beschikbaar inkomen bestaat uit het primair inkomen (lonen en wedden, inkomens van zelfstandigen en netto-inkomen uit vermogen); de netto sociale uitkeringen of het verschil tussen ontvangen (pensioenen, uitkeringen ten gevolge van werkloosheid, invaliditeit,...) en betaalde bijdragen (premies) en ten slotte de netto-inkomenoverdrachten (uitkeringen uit schadeverzekeringen,...) verminderd met de belastingen op inkomen en vermogen. Het spreekt voor zich dat het beschikbaar inkomen een betere indicatie geeft over wat werkelijk geconsumeerd en gespaard kan worden dan het bbp per capita. De koopkracht van burgers in ontwikkelingslanden wordt bijvoorbeeld vaak niet beïnvloed door bewegingen in het bbp omdat winsten veelal worden uitgekeerd in het buitenland (ondanks positieve effecten voor de kapitaalrekening als gevolg van directe buitenlandse investeringen).

Het reële inkomen geeft een beter beeld van de werkelijke koopkracht van gezinnen. Dit wordt berekend met behulp van prijsdeflatoren. Om verschillende regio's te kunnen vergelijken moeten bovendien prijsverschillen tussen regio's gemeten worden. Het ramen van prijsindices is echter vrij complex (zie supra: 1.3.1).

Om gelijkaardige redenen als in 2.1.1 beveelt de Commissie het gebruik van het netto nationaal beschikbaar inkomen aan, waarbij depreciatie in mindering van het beschikbaar inkomen wordt gebracht.

### 2.1.3. Een betere waardering van de diensten

In hedendaagse economieën vormt de productie van diensten een steeds groter onderdeel van het bbp<sup>6</sup>. Er moet volgens de Stiglitz Commissie echter een behoorlijke inspanning gedaan worden om de waardering van de kwantiteit en kwaliteit van de geproduceerde diensten te verbeteren. De toegevoegde waarde van zowel publieke als private diensten wordt immers vooral berekend op basis van de waarde van de input (dit zijn de kosten die

<sup>5</sup> In de nationale rekeningen wordt de term "verbruik van vaste activa" gehanteerd.

<sup>6</sup> Diensten maken reeds voor twee derde deel uit van de totale productie en werkgelegenheid.

aan de dienst verbonden zijn), terwijl de output veel relevanter is in het kader van de welvaart die voortspruit uit de dienst. Een inputgebaseerde waardering maakt het moeilijk om rekening te houden met aspecten zoals toegankelijkheid, beschikbaarheid,... van de dienst. Toch zijn dergelijke aspecten cruciaal voor de welvaart van diegene die de dienst benut.

Een inputgebaseerde waardering leidt bovendien tot inferieure resultaten aangezien geen rekening gehouden wordt met multifactorproductiviteit<sup>7</sup> en kwaliteit. Bijgevolg kunnen onjuiste conclusies getrokken worden over de waarde van een dienst zoals het niveau van de gezondheidszorg als de toegevoegde waarde ervan geraamd wordt op basis van onder andere het aantal gewerkte verpleegsters in plaats van op basis van de kwaliteit van de verpleging.

Om de waardering van diensten te verbeteren, moet er volgens de Commissie een groot aantal empirische problemen overwonnen worden. Zelfs een inputgebaseerde waardering stelt problemen. Zowel de prijs als het volume van de input zijn veel moeilijker in te schatten voor diensten dan voor goederen.

Prijsbepaling gebeurt momenteel op basis van de kosten van de inputs, maar dan wordt wel verondersteld dat alle inputs optimaal gealloceerd worden. Als de overheid diensten aanbiedt en hiervoor verstoring belastingen moet heffen, is van optimale allocatie echter geen sprake meer. Bovendien wordt geen rekening gehouden met multifactorproductiviteit. Volumebepaling is eveneens problematisch omdat andere aspecten kunnen meespelen en de werkelijke inputs bijgevolg moeilijk afgebakend kunnen worden (bijvoorbeeld de output van onderwijs wordt eveneens beïnvloed door de mate waarin ouders zich inzetten voor de educatie van hun kind).

De Commissie stelt dat de grootste uitdaging erin bestaat om kwaliteitswijzigingen in rekening te brengen wanneer diensten geëvalueerd worden. Volgens de Commissie kan de output van diensten gemeten worden door de marginale bijdrage van een bepaalde input te berekenen, terwijl gecontroleerd wordt voor allerlei andere invloeden. In praktijk gaan hier echter een groot aantal problemen mee gepaard, omdat die "andere invloeden" moeilijk te detecteren en te definiëren zijn.

Er zullen dus nieuwe administratieve bronnen aangeboord moeten worden, waar detailinformatie<sup>8</sup> over de input en output van zowel publieke als private diensten ingewonnen kan worden teneinde een betere proxy van de output te berekenen. Alleen als zowel de input als de output van een dienst adequaat gemeten wordt, kan de productiviteit ervan gemeten worden.

#### *2.1.4. Defensieve uitgaven*

In de berekening van het bbp wordt geen onderscheid gemaakt tussen bestedingen die de welvaart effectief verhogen en defensieve uitgaven die louter gedaan worden om het huidige welvaartsniveau te behouden. Milieuvervuiling draagt bijvoorbeeld bij tot een toename van het bbp als er kosten worden gemaakt om de vervuiling op te ruimen. Deze activiteit wordt bij het bbp geteld, terwijl de opruiming nochtans enkel gebeurt om de milieuvervuiling tegen te gaan of de schade te herstellen en terug te keren naar het oorspronkelijke welvaartsniveau. Ook uitgaven voor politiediensten en defensie behoren tot dezelfde categorie. Ze worden enkel gedaan om het huidige welvaartsniveau te behouden en de criminaliteit tegen te gaan.

De Commissie wil stappen ondernemen om dergelijke "defensieve" uitgaven niet te beschouwen als productie, maar als intermediair verbruik. Op die manier zouden deze uitgaven niet leiden tot een toename van het bbp of nbp, maar herleid worden tot

---

<sup>7</sup> Multifactorproductiviteit zorgt ervoor dat de productiviteit toeneemt als gevolg van het efficiënt combineren van verschillende inputfactoren. Deze efficiëntere combinatie is onder andere het resultaat van technologische verandering en innovatie.

<sup>8</sup> Detailinformatie over de gezondheidszorg kan volgens de Commissie bijvoorbeeld ontwikkeld worden door een betere administratie van medische zorgen, zodat een complexe of een eenvoudige behandeling uit elkaar gehouden kunnen worden en dus een andere waardering krijgen in de nationale rekeningen.

intermediair verbruik (en dus tot een daling ervan). Het welvaartsniveau wordt op die manier niet “kunstmatig” verhoogd.

### *2.1.5. Inkomen, consumptie en vermogen samen beschouwen*

Het inkomen is een belangrijke determinant van de levensstandaard, maar vooral de huidige consumptie en de toekomstige consumptiemogelijkheden zijn van fundamenteel belang voor de burgers. Volgens de Commissie omvat vermogen de stock aan fysisch, natuurlijk en menselijk kapitaal. Een laaginkomensgezin met een meer dan gemiddeld vermogen is beter af dan een laaginkomensgezin zonder vermogen. Het bestaan van vermogen verklaart waarom inkomen en consumptie van gezinnen niet noodzakelijkerwijze gelijk zijn. Het opbouwen van vermogen of meer sparen kan leiden tot een lagere consumptie, het afbouwen van vermogen of een toename in de schulden kan leiden tot een hogere consumptie. Een belangrijke stap voorwaarts bestaat er volgens de Commissie in de economische situatie van een individu niet alleen uit te drukken in termen van inkomen maar ook in termen van vermogen.

Ondanks de vele mogelijkheden die de nationale rekeningen ons bieden, behoort kwaliteitsvol cijfermateriaal over vermogen niet tot de opties. Bovendien is de waardering van vermogen erg onzeker omwille van de volatiele prijzen van activa (zoals in de vastgoedmarkt) en het risico dat met beleggen en investeren gepaard gaat. Daarnaast is menselijk en sociaal kapitaal, die beide een enorme impact hebben op vermogen, erg moeilijk te meten.

## **2.2. Aandacht voor de individuele welvaart van fysieke personen**

De voorgaande discussie spitste zich toe op indicatoren voor de gehele economie. In een tweede benadering stelt de Commissie dat de levensstandaard die mensen zelf ervaren, cruciaal is bij het evalueren van de welvaart van een regio. Vanuit dit individuele perspectief wordt rekening gehouden met diensten die ter beschikking gesteld worden door de overheid (2.2.1), ongelijkheid (2.2.2) en niet-marktactiviteiten van de gezinnen (2.2.3).

### *2.2.1. Goederen en diensten aangeboden door de overheid*

Het gebruik van het beschikbaar inkomen als welvaartsindicator is reeds een eerste stap in de goede richting (zie supra: 2.1.2). De Commissie geeft echter aan dat deze indicator onderhevig is aan asymmetrie, aangezien ze wel rekening houdt met de betaalde belastingen maar niet met de goederen en diensten die de overheid ter beschikking stelt in ruil voor deze belastingen. Om te weten in welke mate economische activiteiten bijdragen tot de levensstandaard, dienen transfers tussen verschillende sectoren in de cijfers opgenomen te worden. Dan wordt er in principe rekening gehouden met gezondheidszorg, onderwijs, sociale woningen, sportfaciliteiten en andere diensten die de overheid aanbiedt. Er wordt door verschillende OESO-lidstaten gepoogd om een indicator te construeren die het inkomen en/of de consumptie corrigeert voor het aanbod aan overheidsvoorzieningen. Dit is wat de Commissie “adjusted disposable income” en “actual final consumption” noemt<sup>9</sup>. Maar men staat daar nog niet ver mee. Deze indicator brengt internationale verschillen in sociale bescherming eveneens naar voor.

De waardering van de diensten die de overheid aanbiedt, is echter problematisch en gebeurt dikwijls op basis van de kosten van de input. De nadelen daarvan werden in 2.1.3 besproken. Daarnaast kan er ongelijkheid bestaan in de mate waarin verschillende delen van de bevolking profiteren van deze publieke goederen en diensten.

---

<sup>9</sup> In ESR 95-termen wordt gesproken van het alternatief beschikbaar inkomen en de werkelijke consumptie.

### 2.2.2. Nauwkeurigere rapportage over verdeling en ongelijkheid

Om uitspraken te doen over de globale levensstandaard van burgers, is het beslist wenselijk rekening te houden met de verdeling van inkomen en vermogen, aangezien dit bepalend is voor de consumptiemogelijkheden van eenieder. Het beschikbaar inkomen per capita geeft dan wel een indicatie over de gemiddelde situatie waarin een gezin/individu zich bevindt, maar niet over de wijze waarop het inkomen verdeeld is over de verschillende lagen van de bevolking. Ook als het bbp per hoofd van de bevolking van een land stijgt, kan het aantal mensen met risico op armoede toenemen.

Het verschil tussen het gemiddeld en mediaaninkomen geeft volgens de Commissie reeds een eerste indicatie over de inkomensongelijkheid. Om een dergelijke index op te stellen is micro-economische informatie nodig, die vooral afgeleid wordt uit gezinsbudgetenquêtes, terwijl macro-economische informatie terug te vinden is in de nationale rekeningen. De Lorenz-curve en de daaruit af te leiden Gini-coëfficiënt, het inkomen van verschillende kwantielen of decielen van de bevolking, of een combinatie van vermelde meetinstrumenten zijn andere mogelijkheden die ons een duidelijker beeld geven van de inkomensverdeling binnen een volkshuishouding.

De verdeling van de consumptie is evenzeer een aandachtspunt. Merk echter op dat consumptie eerder afhankelijk is van langetermijninkomen en vermogen dan van het huidige inkomen (zie supra: 2.1.5). Statistici geven omwille van empirische voordelen de voorkeur aan inkomensmetingen, aangezien de kwaliteit van de data die aan de basis liggen van de ramingen voor de consumptie inferieur is ten opzichte van die voor inkomen. De Commissie vermeldt eveneens de mogelijkheid om inkomen of consumptie niet alleen per capita maar ook per consumptie-eenheid (of per huishouden) te berekenen. In dit geval wordt rekening gehouden met schaalvoor- en nadelen van grotere gezinnen.

Nationale aggregaten worden vaak in reële termen uitgedrukt om conclusies te trekken over de werkelijke evolutie van de economie en de levensstandaard in de tijd. Vanuit de invalshoek van inkomensongelijkheid stelt de Commissie bovendien dat prijsindices uiteenlopend kunnen zijn voor verschillende lagen van de bevolking, aangezien deze groepen verschillende goederenbundels aankopen. De recente prijsstijgingen van grondstoffen en voedsel zullen zich sterker laten gevoelen bij de armeren, gezien het overgrote deel van hun inkomen besteed wordt aan dergelijke goederen, wat impliceert dat hun reële inkomen daalde. Het ontwikkelen van prijsindices voor verschillende socio-economische groepen strekt tot aanbeveling volgens de Commissie, maar ze geeft zelf ook aan dat dit een moeilijke en kostelijke oefening is.

### 2.2.3. Niet-marktactiviteiten

Volgens de Commissie moeten inspanningen gedaan worden om de nationale aggregaten aan te vullen met cijfermateriaal over de niet-marktactiviteiten van gezinnen. In eerste instantie wordt er in het rapport aandacht besteed aan de *thuisproductie van diensten*. Vervolgens stelt de Commissie dat *vrije tijd*, eveneens een niet-marktactiviteit, evenzeer gewaardeerd moet worden als uitspraken gedaan worden over de levensstandaard.

De door de gezinnen zelf geproduceerde diensten maken geen deel uit van de toegevoegde waarde vermits deze productie niet op de markt verhandeld wordt. Toch draagt ze bij tot een hogere levensstandaard en het algemeen welzijn en is het in feite een belangrijk aspect van de economische activiteit. De Commissie meent dat de waarde van deze diensten geïntegreerd moet worden in de nationale aggregaten, daar het belang van huishoudelijke diensten zoals kinderopvang, koken, poetsen,... vrij groot blijkt en zowel het niveau, de verdeling als de groei van het inkomen en de consumptie sterk beïnvloedt. Bovendien heeft er voor deze goederen en diensten de laatste decennia een verschuiving plaatsgevonden van de niet-markt naar de markt. Deze marktproductie wordt echter wel opgenomen in het bbp en andere aggregaten, waardoor de valse indruk gewekt wordt dat de levensstandaard toegenomen is, terwijl die slechts (deels) kunstmatig opgehoogd werd.



Ook in het kader van ongelijkheid (zie supra: 2.2.2) is het van belang de thuisproductie van gezinnen te meten. Als slechts rekening gehouden wordt met het inkomen per groep, kunnen foute conclusies getrokken worden over hoe de ongelijkheid in levensstandaard evolueert. Het aandeel van de thuisproductie in de totale productie is immers verschillend van inkomensgroep tot inkomensgroep<sup>10</sup>.

In eerste berekeningen die de Commissie doet voor de VS, Frankrijk en Finland blijkt dat de groeiratio van het aangepast beschikbaar inkomen aanzienlijk daalt als deze indicator gecorrigeerd wordt voor de thuisproductie van diensten.

Daarnaast oordeelt de Commissie dat de invulling van de beschikbare tijd een belangrijke rol speelt. Vrije tijd heeft een fundamentele invloed op de levensstandaard en het welzijn van fysieke personen. Bij een te eenzijdige focus op de productie van goederen en diensten, kan de vergelijking van het algemeen welzijn tussen verschillende groepen en/of regio's verstoord worden omdat de mogelijkheid genegeerd wordt dat tijd die besteed wordt aan productie (of arbeid) gesubstitueerd kan worden door vrije tijd. Het is echter niet evident om een monetaire waarde te plakken op vrije tijd. In het rapport wordt één uur vrije tijd gezien als een consumptiegoed en gewaardeerd op basis van de opportuniteitskost ervan (dit is het verloren gegane loon door niet te werken tijdens het uur vrije tijd.<sup>11</sup>)

Tot slot mag niet vergeten worden dat we nog steeds op zoek zijn naar een indicator om verschillende landen te vergelijken. Het is duidelijk dat de erkenning van vrije tijd als element van de levensstandaard een verschil maakt in internationale vergelijkingen en evolutie van de welvaart. Bovendien moet rekening gehouden worden met de voorkeur van een bepaalde volkshuishouding ten overstaan van de keuze tussen productie en vrije tijd.<sup>12</sup>.

Volgens de Commissie is er nog veel ruimte voor verbetering en harmonisatie van tijdsbestedingonderzoek zodat internationale vergelijkingen mogelijk worden. Het opbouwen van vergelijkbare tijdreeksen is een belangrijke toekomstige uitdaging voor de statistiek.

De Commissie concludeert dat welvaartsmetingen waarbij rekening gehouden wordt met niet-marktactiviteiten (zoals thuisproductie en vrije tijd) indicatie kunnen geven van een hoger welvaartsniveau, een lagere groei en minder volatiliteit. Het is duidelijk dat niet-marktactiviteiten, ondanks de statistische meetproblemen, niet *kunnen* genegeerd worden in het algemeen welzijn, want ze zijn één van de belangrijkste componenten van sociale vooruitgang.

In 2.2.1 werden de indicatoren "adjusted disposable income" en "actual final consumption" voorgesteld. Deze indicatoren corrigeren het inkomen en de consumptie voor het aanbod van goederen en diensten door de overheid. Als echter bovenop de overheidsvoorzieningen de waarde van de niet-marktactiviteiten van gezinnen – zijnde thuisproductie van diensten en vrije tijd – in rekening worden gebracht, spreekt de Stiglitz Commissie van "full income" en "full consumption".

---

<sup>10</sup> Om deze problematiek te schetsen geeft de Commissie volgend voorbeeld: een gezin met twee kinderen met een inkomen van 50.000 dollar per jaar, waarbij één van de twee partners fulltime gaat werken en de andere zich volledig kan toewijden op de thuisproductie, hoeft geen marktinkomen meer af te staan om deze taken te laten uitvoeren op de markt. In een ander gezin met twee kinderen, dat ook een inkomen heeft van 50.000 dollar, gaan beide partners werken voor hetzelfde inkomen en moeten de huishoudelijke taken op de markt aangekocht worden. Als de levensstandaard van beide gezinnen enkel beschouwd zou worden op basis van hun inkomen, zou gezegd worden dat ze een gelijke levensstandaard hebben. Indien de thuisproductie echter in rekening wordt gebracht, is het duidelijk dat het eerste gezin beter af is dan het tweede.

<sup>11</sup> Merk op dat in dit geval enkel de vrije tijd van de werkende generatie wordt gewaardeerd (dus de opportuniteitskost van vrije tijd van niet-werkenden is nul). Bovendien wordt de assumptie gemaakt dat de waarde van vrije tijd voor werkenden uit verschillende arbeidsregimes gelijk is. Tot slot wordt de vrije tijd gewaardeerd op basis van een compensatie van werkende ná belastingen. Een gebrek aan goede data motiveert deze manier van werken. In tijdsbestedingonderzoek wordt immers geen duidelijk onderscheid gemaakt tussen werkenden, werklozen en inactieven.

<sup>12</sup> In bijvoorbeeld Frankrijk worden eerder een hoog aantal vakantiedagen en minder werkuren per week ( $\pm 35u$ ) geprefereerd in vergelijking met andere Europese lidstaten.

### **2.3. Sociale indicatoren en milieu- en ecologische indicatoren**

De Stiglitz Commissie besteedt uitgebreide aandacht aan het ontwikkelen van sociale, milieu- en ecologische indicatoren die de levenskwaliteit en duurzaamheid in kaart brengen. Een te grote nadruk op het bbp als benchmark zou kunnen leiden tot foutieve interpretaties over de levenskwaliteit en het welzijn, dat in het rapport op een multidimensionale manier gedefinieerd wordt.

Er wordt gezocht naar alternatieve meetinstrumenten die niet alleen de materiële welvaart meten (wat in voorgaande paragrafen werd besproken), maar ook gezondheid, onderwijs, persoonlijke activiteiten (met inbegrip van arbeid), politieke participatie en bestuur, sociale relaties, kwaliteit van de huidige en toekomstige leefomgeving, onzekerheid (economisch en fysiek), tevredenheid,... . Volgens de Commissie moet gezocht worden naar indicatoren die deze dimensies gelijktijdig beschouwen (of geaggregeerd worden), waarbij rekening gehouden wordt met correlaties en mogelijke interacties tussen deze verschillende aspecten. Zowel objectieve als subjectieve elementen moeten gemeten worden.<sup>13</sup>

Een eerste indicator die verschillende sociale en economische (objectieve) elementen aggregeert is de Human Development Index, die ontwikkeld werd door de UNDP (United Nations Development Programme). Deze index meet de gemiddelde prestaties van een land op basis van de volksgezondheid (aan de hand van de gemiddelde levensverwachting bij de geboorte), kennis (aan de hand van het analfabetisme en het deel van de bevolking dat primair, secundair en tertiair onderwijs doorloopt) en de levensstandaard (aan de hand van het bruto binnenlands product per hoofd van de bevolking, in koopkrachtpariteiten).

Een dergelijke index valt gemakkelijk te communiceren naar het grote publiek en is niet complex om te construeren, maar de keuze voor het gewicht van de verschillende componenten is minder evident. Bovendien blijkt de evolutie van de HDI in ontwikkelde landen vooral afhankelijk te zijn van de bbp-groei, aangezien het niveau van onderwijs en volksgezondheid reeds erg hoog is en weinig evolueert. Dit impliceert dat ontwikkelde landen vrij gelijkmatig scoren, waardoor de HDI minder relevant is voor hen. De indicator is daarentegen zeer bruikbaar om ontwikkelingslanden te monitoren. Critici geven echter aan dat er in de HDI geen rekening gehouden wordt met ongelijkheid. Bovendien zouden de componenten onderling gecorreleerd zijn.

Een bespreking van de andere sociale indicatoren uit het rapport valt buiten het bestek van deze tekst.

De Commissie legt een sterke nadruk op duurzaamheid van een economie. Volgens hen moeten productgerichte denkpatronen evolueren naar toekomstgerichte denkpatronen. Er moet gefocust worden op de welvaart en het welzijn van toekomstige generaties. Hoe duurzaam een economie is, kan niet afgeleid worden uit de hoogte van het bbp. De Commissie stelt verschillende indicatoren voor die het duurzame aspect van een economie integreren (Green GDP, Happy Planet Index,...). Een belangrijke indicator is de ISEW (Index of Sustainable Economic Welfare). Dit is een objectieve economische index die de materiële welvaart meet én rekening houdt met verschillende kosten (onder andere milieukosten) die het gevolg zijn van de productie van materiële welvaart. Voor het ramen van de index worden dertig cijferreeksen uit acht hoofdcategorieën gebruikt (consumptie, welvaartsverlies door inkomensongelijkheid, de waarde van huishoudelijk werk, niet-defensieve overheidsuitgaven, milieuvervuiling, de uitputting van natuurlijk kapitaal,...).

In het rapport wordt bovendien de vraag gesteld of we ons slechts moeten beperken tot verdelingsaspecten van enkele economische variabelen zoals het inkomen en de consumptie. In bepaalde dimensies van het welzijn (bijvoorbeeld de consumptie van publieke goederen, subjectieve levenskwaliteit, geluk, voldoening, gezondheid,...) kan er ook ongelijkheid optreden die vaak gecorreleerd is met de ongelijkheid in economische variabelen (bijvoorbeeld hoe lager het inkomen, hoe ongelukkiger men - grosso modo - blijkt te zijn). De Commissie vindt daarom dat de data over verschillende dimensies van het welzijn gecombineerd moeten worden met de verdeling van bijvoorbeeld het reële

---

<sup>13</sup> De levenskwaliteit van mensen is zowel afhankelijk van hun objectieve toestand (zoals beschikbaar inkomen, scholingsgraad,...) en mogelijkheden als van subjectieve elementen (hiermee worden in het rapport vooral de subjectieve levenskwaliteit en de eigen evaluatie van ervaringen en prioriteiten die het individu vooropstelt bedoeld).

inkomen. Dit alles zou een sterke verbetering teweeg brengen ten opzichte van de huidige statistieken die slechts focussen op gemiddelden.

### 3. Berekening van alternatieven voor het bbp voor het Vlaamse Gewest en België

In onderstaande paragrafen wordt getracht om de door de Stiglitz Commissie voorgestelde alternatieven voor het bbp concreet in te vullen, waarbij we uiteraard focussen op mogelijkheden voor het Vlaamse Gewest.

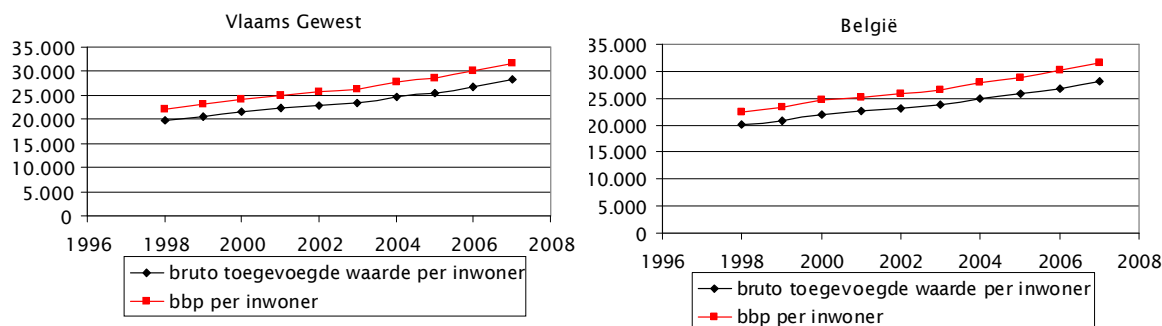
#### 3.1. Aggregaten uit de nationale rekeningen

Op regionaal niveau wordt de bruto toegevoegde waarde geconstrueerd via een semi bottom-up methode<sup>14</sup>. Voor de verdeling van de overige componenten van het bbp (zijnde de productgebonden belastingen en subsidies) bestaat er op internationaal niveau geen gemeenschappelijk standpunt op methodologisch vlak. Een aantal landen wenste de productgebonden belastingen en subsidies op productie en invoer en de BTW te verdelen volgens de plaats waar de goederen geproduceerd worden, terwijl een aantal andere landen de voorkeur gaf aan een verdeling volgens de plaats waar de goederen verbruikt worden. Uiteindelijk heeft Eurostat beslist om deze overige componenten regionaal te verdelen volgens het resultaat van de regionale verdeling van de toegevoegde waarde. Dit houdt in dat de productgebonden belastingen en subsidies toegerekend worden aan de regio's op basis van de verdeling van de bruto toegevoegde waarde van alle bedrijfstakken samen. Wat dus werkelijk regionaal verdeeld wordt, is de bruto toegevoegde waarde, terwijl het regionale bbp eerder een resultante is van de regionale verdeling van de bruto toegevoegde waarde.

Indien op regionaal niveau gesproken wordt over de economische groei, dan wordt deze groeivoet berekend op basis van de evolutie van de bruto toegevoegde waarde.

In volgende grafiek zien we dat het bbp per inwoner steeds hoger ligt dan de bruto toegevoegde waarde per inwoner, maar het verschil tussen beide is ongeveer constant.

Grafiek 1 De bruto toegevoegde waarde en het bbp per inwoner in lopende prijzen (1998-2007)

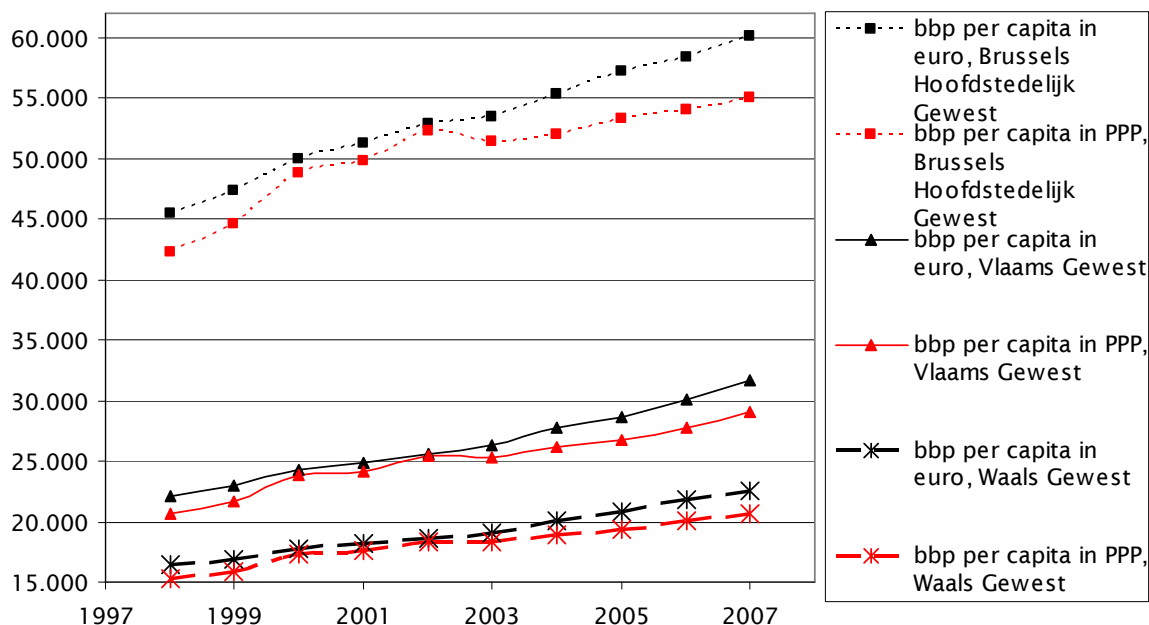


Bron: NBB, Belgostat

<sup>14</sup> Dit is een methode waarbij een macro-economische indicator geconstrueerd wordt op het niveau van de onderliggende individuele eenheden die aan de basis liggen van de indicator. Voor het bbp en de bruto toegevoegde waarde zijn dit de eenheden van economische activiteit. De statistiek voor de lokale EEA's wordt bekomen door de gedecentraliseerde RSZ-statistieken op een geaggregeerd niveau (arrondissementen) als verdeelsleutel te gebruiken.

Het bbp in koopkrachtpariteiten (of Purchasing Power Parities) wordt door Eurostat berekend voor alle Belgische gewesten. Uit onderstaande grafiek blijkt dat het bbp per capita in PPP voor ieder gewest lager is dan het bbp per capita in euro. Enkel in de jaren 2000-2002 blijken beide variabelen dicht bij elkaar te liggen, maar de verschillen tussen de gewesten blijven ongeveer van dezelfde grootteorde.

Grafiek 2 Het bbp per capita in euro en in PPP



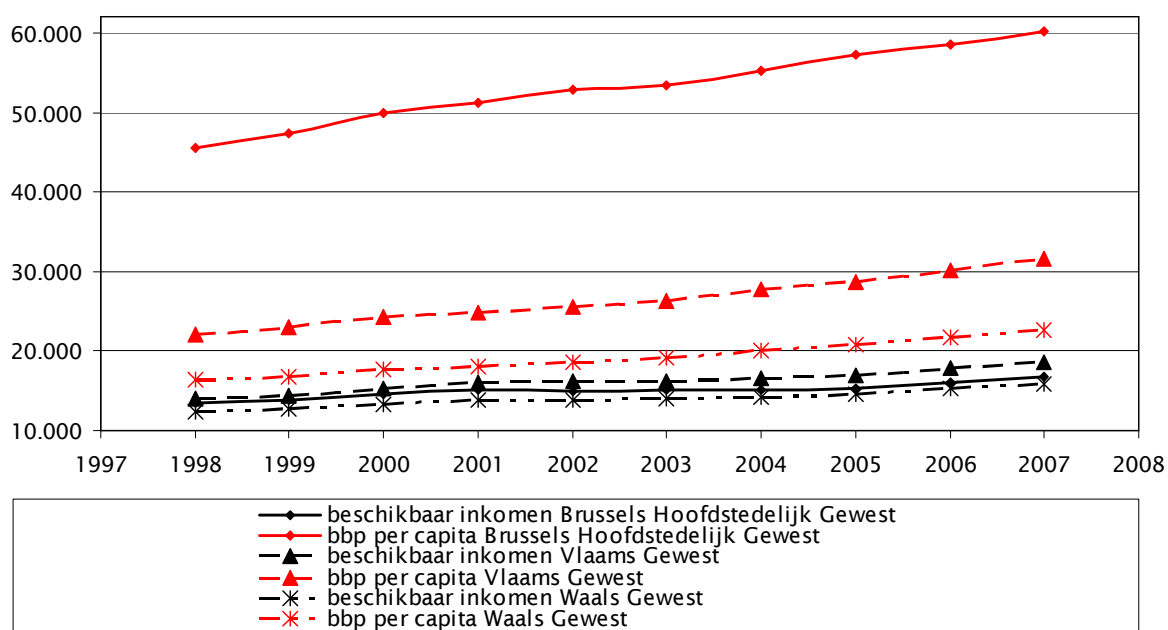
Bron: bbp per capita in euro: NBB, Belgostat; bbp per capita in PPP: Eurostat

De Commissie beveelt in het rapport het gebruik van het netto binnenlands product (dit is het bbp verminderd met de afschrijvingen) (zie supra: 2.1.1) aan. Deze indicator wordt op nationaal niveau niet gepubliceerd, maar valt wel te construeren, aangezien de afschrijvingen gekend zijn en jaarlijks geraamd worden. Op regionaal niveau valt deze indicator als dusdanig niet te berekenen, daar er geen basisinformatie beschikbaar is over de afschrijvingen.

Omwille van eigendomsoverdrachten tussen verschillende sectoren, is het aangewezen om naast het bbp eveneens het inkomen te beschouwen wanneer uitspraken gedaan worden over de levensstandaard van een volkshuishouding. In het Brussels Hoofdstedelijk Gewest is het onderscheid tussen het bbp per capita en het beschikbaar inkomen per capita erg groot.<sup>15</sup> Dit impliceert dat de levensstandaard er de laatste jaren lager ligt dan het bbp per capita. In het Vlaamse Gewest bedroeg dit verschil in 2007 13.000 euro per capita. In alle regio's lijkt het verschil tussen beide indicatoren toe te nemen.

<sup>15</sup> Dit valt vooral te verklaren door het hoge bbp van het Brusselse Hoofdstedelijke Gewest. Veel burgers die werkzaam zijn in Brussel, wonen in het Vlaamse of Waalse Gewest. Er is dus wel degelijk een onderscheid tussen woonplaats-werkplaats.

Grafiek 3 Beschikbaar inkomen ten opzichte van bbp per capita (in lopende prijzen)



Bron: NBB (Belgostat)

Naast het inkomen is consumptie eveneens een belangrijke welvaartsindicator volgens de Stiglitz Commissie. In de nationale rekeningen wordt onderscheid gemaakt tussen consumptie van de huishoudens, van de overheid en van de instellingen zonder winst oogmerk. In het Stiglitz-rapport wordt enkel gesproken over de gezinsconsumptie, aangezien deze consumptie rechtstreeks bijdraagt tot de welvaart van fysieke personen. Op nationaal niveau worden de consumptieve bestedingen van de huishoudens sinds lange tijd geraamd, maar op regionaal niveau is deze indicator nog niet beschikbaar. Vanaf 2014 verplicht Eurostat iedere lidstaat om deze statistiek eveneens te berekenen op regionaal niveau.<sup>16</sup>

Ondanks het feit dat de regionale gezinsconsumptie nog niet geïntegreerd is in de nationale rekeningen, zijn er andere statistische instellingen die ramingen doen voor de regionale gezinsuitgaven. Zo houdt ADSEI<sup>17</sup> jaarlijks een huishoudbudgetenquête. Op basis daarvan worden jaarlijks schattingen gemaakt van de gezinsconsumptie in het Vlaamse, Waalse en Brusselse Hoofdstedelijke Gewest en voor het Rijk. Er dient wel in het achterhoofd gehouden te worden dat er al op nationaal niveau verschillen bestaan tussen de raming van de gezinsconsumptie op basis van de huishoudbudgetenquête en die in de nationale rekeningen.<sup>18</sup> De resultaten voor de gewesten kunnen dus nog meer vertekeningen (afwijkingen) vertonen.

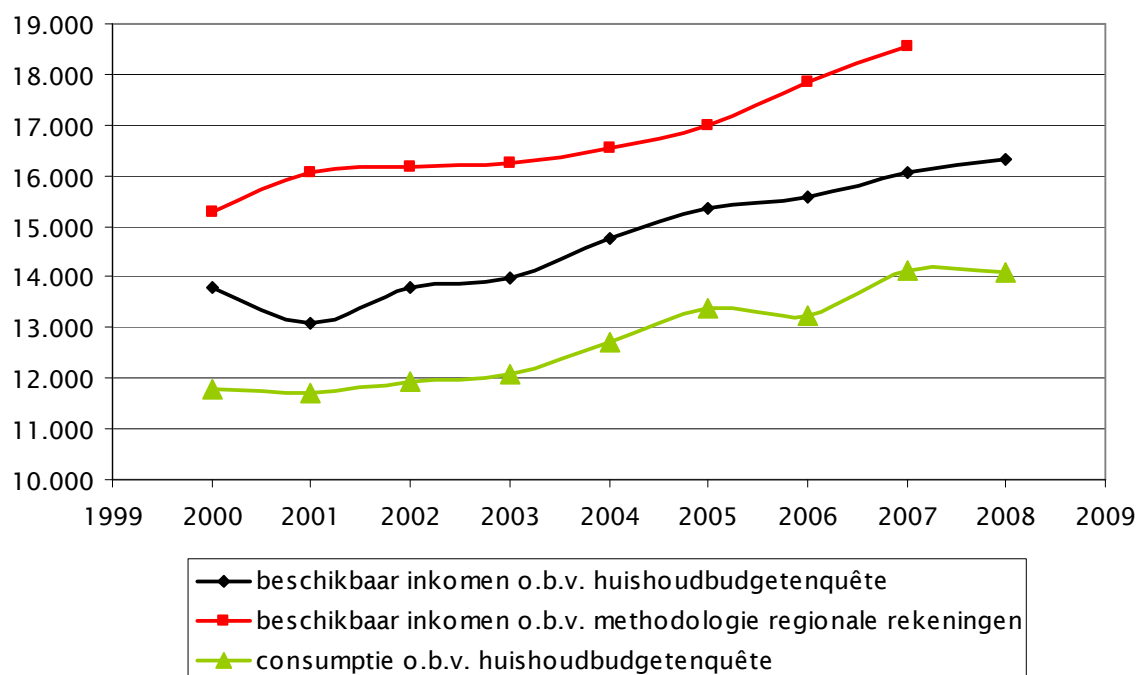
In grafiek 4 wordt de consumptie per capita in het Vlaamse Gewest weergegeven, evenals twee curves met het beschikbaar inkomen per capita (berekend op basis van de huishoudbudgetenquête en berekend op basis van de methodologie van de nationale rekeningen). Het valt op dat de consumptie in sterke mate bepaald wordt door het beschikbaar inkomen, beide indicatoren evolueren gelijkmatig maar de consumptie is kleiner. Dit is logisch gezien het sparen.

<sup>16</sup> Momenteel loopt er een project tussen de NBB en de drie gewesten om een methodologie te ontwikkelen voor de regionale verdeling van de nationale consumptie.

<sup>17</sup> Algemene Directie Statistiek en Economische Informatie (FOD Economie)

<sup>18</sup> Er zijn immers definitieverschillen tussen de twee ramingmethododes. Bovendien stemt de geëxtrapoleerde bevolkingsevolutie volgens de enquête niet overeen met de demografische statistieken.

Grafiek 4 Consumptie en beschikbaar inkomen per inwoner 2000-2008 in het Vlaamse Gewest



Bron: ADSEI, NBB (Belgostat)

De Commissie moedigt het gebruik van het beschikbaar inkomen en de werkelijke consumptie als alternatieve indicatoren aan (zie supra: 2.1.2). Op nationaal niveau wordt de werkelijke consumptie berekend. Deze is (logischerwijze) groter dan de gewone consumptie, aangezien de individualiseerbare consumptieve bestedingen van de overheid<sup>19</sup> erbij geteld worden. Op regionaal niveau is een dergelijke indicator niet beschikbaar.

Voor de verschillende Belgische gewesten zijn geen exacte cijfers beschikbaar over het reële bbp per capita of het reële (beschikbaar) inkomen voorhanden. Er zijn immers geen regionale prijsdeflatoren beschikbaar. In de regionale rekeningen wordt daarom gebruik gemaakt van de nationale deflatoren (zo gedesagreeerd mogelijk) als proxy voor de regionale deflatoren.

Op regionaal niveau is er geen informatie over het vermogen. Op Belgisch niveau wordt er door professor J. Vuchelen en K. Rademaekers wel een raming gemaakt.<sup>20</sup>

### 3.2. *Indicatoren die de levensstandaard van het individu weerspiegelen*

Om het aanbod van goederen en diensten door de overheid te evalueren, bestaat er op Vlaams niveau nu ook de overheidsboekhouding volgens COFOG. Dit is een functionele classificatie van de begrotingsverrichtingen van de verschillende entiteiten van de overheid.

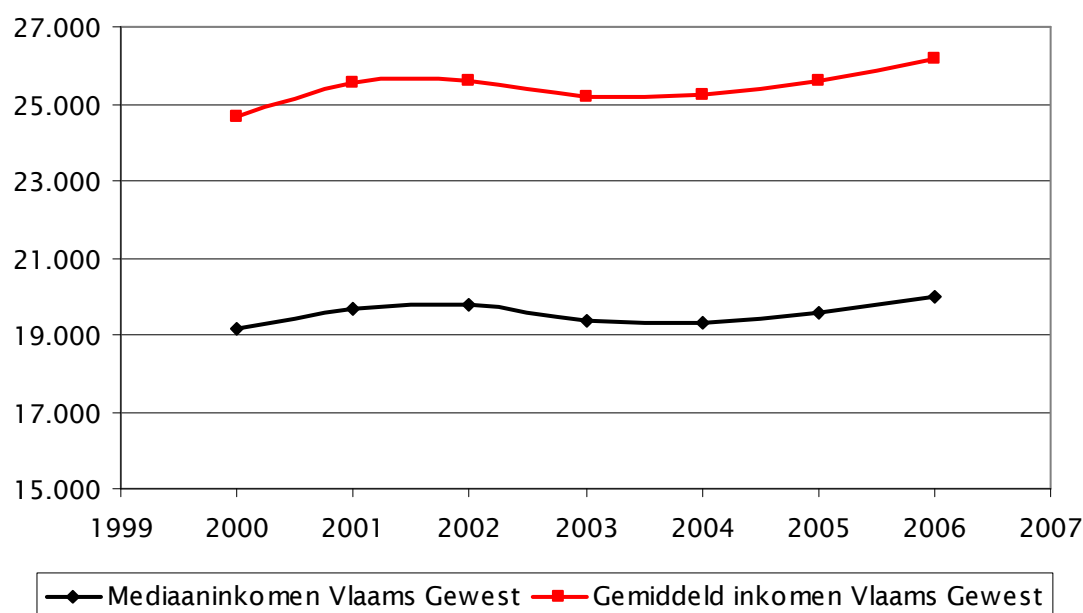
De Stiglitz Commissie benadrukt het belang van een goede statistiek over verdelingsaspecten in de verschillende landen en regio's, aangezien sociale en economische cohesie cruciale doelstellingen betekenen voor de Europese Unie.

<sup>19</sup> Dit zijn overheidsuitgaven waarvan de werkelijke consument kan worden geïdentificeerd, zoals uitgaven voor onderwijs en gezondheidszorg. Deze overheidsdiensten worden eveneens gemeten op basis van de inputkosten.

<sup>20</sup> Rademaekers, K., Vuchelen, J., 1999, "De verdeling van het Belgisch gezinsvermogen", Cahiers Economiques de Bruxelles, nr. 164, 4<sup>de</sup> trimester 1999, 375-429.

In eerste instantie wordt in het rapport verwezen naar het *mediaaninkomen*<sup>21</sup>. Hoe groter het verschil tussen het mediaaninkomen en het gemiddeld inkomen, hoe groter de ongelijkheid in een bepaalde regio. ADSEI publiceert regionale gegevens met betrekking tot het mediaaninkomen, berekend op basis van fiscale gegevens. De cijfers voor het mediaaninkomen zijn niet echt vergelijkbaar met de inkomensstatistieken uit de nationale rekeningen, omdat ze op een andere manier berekend zijn. Daarom wordt het mediaaninkomen hier vergeleken met het gemiddeld inkomen, eveneens berekend door ADSEI op basis van fiscale gegevens. Uit grafiek 5 valt af te leiden dat het mediaaninkomen een stuk lager ligt dan het gemiddeld inkomen, wat een indicatie is voor inkomensongelijkheid. Het verschil tussen beide blijft tussen 2000 en 2006 echter steeds constant, wat wijst op weinig veranderingen in de inkomensongelijkheid.

Grafiek 5 Het mediaaninkomen op basis van fiscale aangiften voor het Vlaamse Gewest

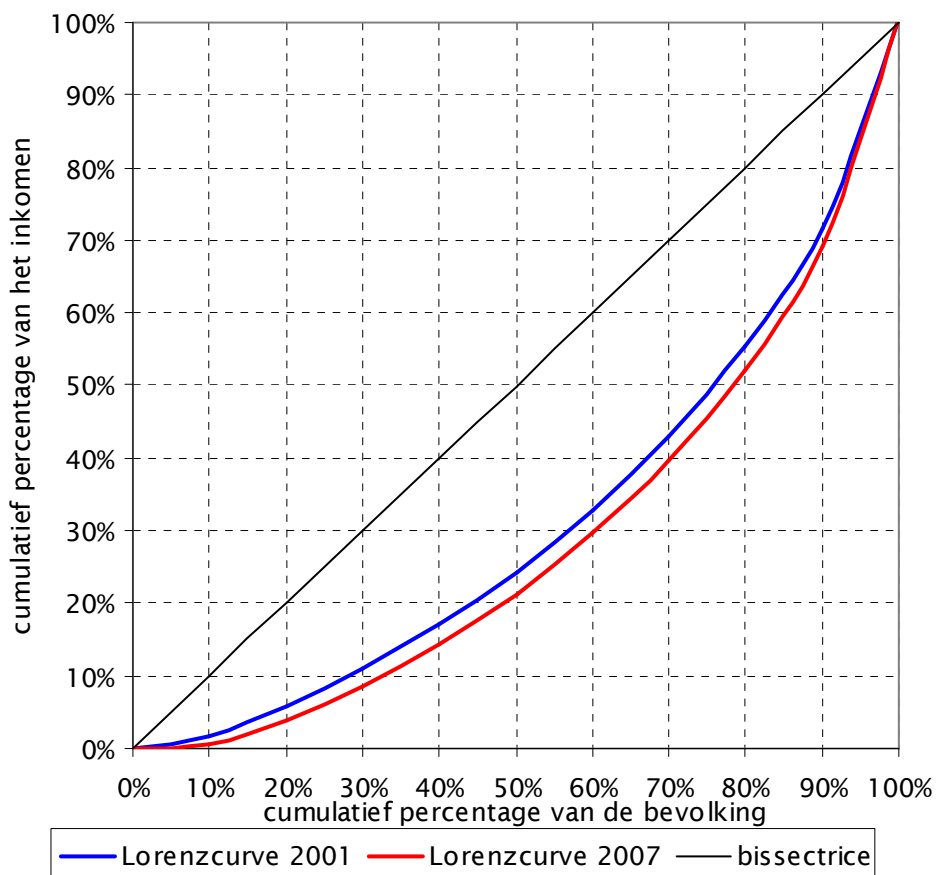


Bron: ADSEI

De Lorenz-curve (grafiek 6) is een grafische maatstaf om de (on)gelijkheid van een inkomensspreiding na te gaan. De Lorenz-curve rangschikt op cumulatieve wijze het aantal aangiften volgens de grootte van de inkomens en gaat na welk deel van het totaalinkomen daar cumulatief mee correspondeert. Hoe verder de Lorenz-curve afwijkt van de bissectrice, hoe ongelijker de inkomensspreiding.

<sup>21</sup> Dit is per definitie het inkomen waarbij de helft van de bevolking meer en de andere helft van de bevolking minder verdient. Let wel, de berekeningen voor zowel het mediaan- en het gemiddeld inkomen gebeuren hier op basis van fiscale aangiften.

Grafiek 6 De Lorenz-curve voor Vlaanderen (2001 en 2007)



Bron: ADSEI, bewerkingen SVR

De Gini-coëfficiënt wordt berekend op basis van deze curve (de verhouding tussen de oppervlakte begrensd door de bissectrice en de Lorenz-curve ten overstaan van de oppervlakte van de driehoek gevormd door de bissectrice en onder- en rechterzijde). De toenemende ongelijkheid in het laatste decennium wordt aangetoond door een stijgende Gini-coëfficiënt in alle gewesten.

Tabel 1 De Gini-coëfficiënt van de Belgische gewesten

Jaar	België	Vlaams Gewest	Waals Gewest	Brussels Hoofdstedelijk Gewest
1995	0,249	0,242	0,246	0,288
1996	0,252	0,245	0,249	0,290
1997	0,255	0,249	0,251	0,295
1998	0,259	0,252	0,255	0,301
1999	0,264	0,256	0,261	0,307
2000	0,265	0,259	0,259	0,305
2001	0,273	0,266	0,267	0,317
2002	0,279	0,270	0,276	0,323
2003	0,285	0,282	0,280	0,328
2004	0,302	0,294	0,302	0,351
2005	0,304	0,296	0,304	0,354
2006	0,308	0,299	0,308	0,361
2007	0,312	0,304	0,312	0,366

Bron: ADSEI



In 2.2.3. werd reeds aangekaart dat de welvaart positief beïnvloed wordt door de hoeveelheid vrije tijd. De ratio arbeid/vrije tijd kan berekend worden op basis van tijdsbestedingonderzoek. ADSEI voert in samenwerking met andere instituten vijfjaarlijks een tijdsbudgetonderzoek uit voor de verschillende Belgische gewesten. Het laatste onderzoek heeft betrekking op het jaar 2005. Globaal gezien besteedt de Vlaming meer tijd aan arbeid (betaald of huishoudelijk werk) in vergelijking met de Brusselaar en de Waal. De duur van vrije tijd per week is in het Vlaamse Gewest iets kleiner dan in de andere twee gewesten.

Tabel 2 Tijdsbesteding in het Vlaamse, Waalse en Brusselse Hoofdstedelijke Gewest

	Vlaams Gewest	Brussels Hoofdstedelijk Gewest	Waals Gewest
Betaald werk	15:11	15:00	12:59
Huishoudelijk werk	18:21	16:41	19:06
Kinderzorg	1:32	1:35	1:52
Persoonlijke verzorging	15:12	16:31	16:59
Slapen en rusten	63:06	62:50	63:43
Opleiding	4:41	4:05	4:15
Sociale contacten	11:14	9:49	10:22
Vrije tijd	28:27	29:53	29:29
Verplaatsing	10:05	10:32	9:05
Overige	0:11	0:03	0:10
<i>aantal respondenten</i>	<i>6354</i>	<i>2070</i>	<i>4376</i>

Bron: ADSEI

Let wel, bovenstaande vergelijking is heel algemeen en houdt bijvoorbeeld geen rekening met de bevolkingssamenstelling. Zo zijn de gevonden verschillen in vrije tijd of huishoudelijk werk bijvoorbeeld een gevolg van verschillen in leeftijd, arbeidsmarktsituatie of opleidingsniveau van de bevolking in de drie gewesten. Na controle van dergelijke bevolkingskenmerken kan geconcludeerd worden dat het verschil tussen de drie gewesten inderdaad veel kleiner wordt, de totale werklust verschilt nauwelijks (in Brussel is die iets lager).

## Conclusie

Economische successen en prestaties worden wereldwijd gemeten via indicatoren zoals het bbp. Het bbp wordt echter ook algemeen gehanteerd als barometer van onze welvaart of levensstandaard. Toch is dit meetinstrument volgens heel wat critici onderhevig aan een groot aantal beperkingen waardoor het vaak een vertekend beeld geeft van de welvaart die mensen werkelijk ondervinden.

Als eerste worden verschillende economische niet-marktactiviteiten niet opgenomen in de berekening van het bbp. Bovendien wordt het bbp berekend op basis van marktprijzen, terwijl deze niet steeds optimaal toegekend worden aan de geproduceerde goederen en diensten. Tot slot laat het bbp niet zien hoe de rijkdom binnen een land of regio verdeeld is en maakt het geen onderscheid tussen economische activiteiten die de levensstandaard van mensen werkelijk verbeteren en degene die dat niet doen.

De nood aan nieuwe indicatoren die ons tonen waar een gemeenschap werkelijk staat en in welke richting zij evolueert is onmiskenbaar. Daarom heeft de Stiglitz Commissie deze problematiek op vraag van president Sarkozy onder de loep genomen. De Commissie gaat in haar rapport op zoek naar indicatoren die wél een correcte en bruikbare maatstaf bieden voor de vooruitgang in de duurzame totstandbrenging van economische, sociale en milieudoelstellingen.

De Stiglitz Commissie stuurt in haar rapport aan op een uitbreiding van de huidige statistische systemen. Ze merkt zelf echter reeds op dat het niet evident is om correcte data te produceren die werkelijk weerspiegelen wat men tracht te meten.

De Commissie licht verschillende invalshoeken toe om het bbp te verbeteren of aan te vullen met andere welvaartsindicatoren. In deze nota werd gefocust op alternatieve *economische* indicatoren als aanvulling op het bbp.

Enerzijds vindt de Commissie dat andere aggregaten uit de nationale rekeningen vaker gebruikt moeten worden om uitspraken te doen over de levensstandaard van burgers. Het beschikbaar inkomen en de consumptie geven bijvoorbeeld een veel beter beeld van de welvaart die mensen zelf ondervinden. Het in rekening brengen van depreciatie en de overstap naar een outputgebaseerde waardering van diensten zou al een grote stap voorwaarts zijn.

Anderzijds doet de Commissie enkele voorstellen voor de ontwikkeling van nieuwe indicatoren of het aanvullen van het bbp waardoor de individuele levensstandaard (dit is de werkelijke welvaart die mensen ondervinden) beter gemeten kan worden. Daarvoor moeten het beschikbaar inkomen en de consumptie gecorrigeerd worden voor overheidsdiensten die ter beschikking gesteld worden. Bovendien zouden indicatoren beschikbaar moeten zijn over de inkomensongelijkheid, want een globale indicator zoals het bbp of het beschikbaar inkomen geeft slechts een indicatie over de situatie van het "gemiddelde" individu. Tot slot moeten volgens de Commissie inspanningen gedaan worden om niet-marktactiviteiten zoals thuisproductie van diensten of vrije tijd te meten, omdat deze activiteiten eveneens een sterke invloed hebben op de welvaart. Het bbp kan volgens de Commissie verbeterd worden door de diensten beter te waarderen en defensieve uitgaven te beschouwen als intermediair verbruik.

De algemene doelstelling van de Commissie bestaat er dus in om veelzijdige indicatoren te ontwikkelen die een globaal beeld scheppen over de welvaart en het algemeen welzijn en een betrouwbare basis zouden kunnen vormen voor beleidsvorming. De Stiglitz Commissie doet in zijn rapport vooral conceptuele en theoretische voorstellen en gaat (nog) niet over heel concrete, toepasbare voorstellen, zeker niet als het de regio's betreft. Het huidige project tussen de NBB en de drie gewesten, waaraan ook de Studiedienst van de Vlaamse Regering deelneemt, doet een poging om de bestedingscomponenten van het bbp verder te regionaliseren. We verwachten resultaten tegen 2012.

De Commissie benadrukt tot slot het belang van internationaal vergelijkbare indicatoren. Een cijfer over Vlaanderen alleen zegt niet veel, het is belangrijk om onze regio te kunnen vergelijken met andere gebieden. Met het Stiglitz-rapport werd hoe dan ook een cruciale stap gezet en werd het internationale debat betreffende de ontwikkeling van relevante welvaartsindicatoren verder onderbouwd.

## Literatuurlijst

Bleys, B. (2009). *Beyond GDP: The Index of Sustainable Economic Welfare*. VUB PhD Dissertation.

Boarini, R., Johansson, A., Mira d'Ercole, M. (2006). *Alternative Measures of Well-being*. OECD Economics Department Working Papers, nr. 476.

Instituut voor de Nationale Rekeningen (2008). *Regionale Rekeningen – Toelichtingen van conceptuele en methodologische aard*. Nationale Bank van België.

Stiglitz, J.E., Sen, A., Fitoussi, J. e.a. 2009. *Report by the Commission on the Measurement of Economic Performance and Social Progress*.

Studiedienst Vlaamse Regering (2009). *Vlaanderen Vergeleken – Benchmarking van Vlaanderen 2008*. Vlaanderen in Actie.