

LUCHTHAVEN ANTWERPEN

JAARVERSLAG 2010

Inhoud

VOORWOORD	3
1 HOOGTEPUNTEN 2010	4
2 BEHEER EN BEHEERSRESULTATEN	7
3 VIJF TROEVEN VAN DE LUCHTHAVEN ANTWERPEN	9
3.1 20 MINUTEN CONCEPT	9
3.2 GRATIS PARKING	9
3.3 BEREIKBAAR MET AUTO, TREIN EN BUS	9
3.4 LIGGING IN HET ECONOMISCHE HART VAN VLAANDEREN	9
3.5 NIEUW LUCHTHAVENRESTAURANT	10
4 VERKEER.....	11
4.1 PASSAGIERS.....	11
4.2 BEWEGINGEN	12
4.3 VRACHT	12
5 INVESTERINGEN	13
6 LUCHTHAVENBEVEILIGING EN -VEILIGHEID	14
6.1 REGLEMENTERING	14
6.2 INFRASTRUCTUUR EN UITRUSTING.....	14
6.3 OEFENINGEN	15
7 WERKGELEGENHEID	16
7.1 OPENBARE DIENSTEN	16
7.2 BEDRIJVEN GEVESTIGD OP DE LUCHTHAVEN	16
8 MILIEUVERGUNNING	17
9 PROMOTIE	19
BALANS	20
TOELICHTING BIJ DE BALANS	22
RESULTATENREKENING.....	24
TOELICHTING BIJ DE RESULTATENREKENING	27

Voorwoord

Meer passagiers op lijnvluchten in 2010

In 2010 maakten 162.840 passagiers gebruik van de Luchthaven Antwerpen. Deze daling van bijna 4% ten opzichte van het voorgaande jaar is vooral te wijten aan een daling van het aantal lokale vluchten en trainingvluchten. Zowel de lijnvluchten als de charters vervoerden meer passagiers.

De lijnvluchten naar London City en Manchester zijn goed voor bijna 63% van de passagiersaantallen, terwijl 2% van de passagiers gebruik maakt van chartervluchten. De passagiersaantallen op deze lijnvluchten stegen met 5%, namelijk van 97.057 in 2009 naar 102.472 in 2010. Op chartervluchten werden in 2010 3.118 passagiers vervoerd; een toename van 38% in vergelijking met 2009. De lokale vluchten en trainingsvluchten daalden elk met ongeveer 20% ten opzichte van 2009. Dat hierdoor de hinder voor de omwonenden verminderde, blijkt uit een daling van het aantal klachten van 110 in 2009 naar 80 in 2010.

Met het oog op de verdere ontwikkeling van de Luchthaven Antwerpen als moderne en snelle zakenluchthaven werden in 2010 ook tal van investeringsprojecten gerealiseerd dankzij de gezamenlijke inzet van de luchthaven, de gebruikers en externe partners. Het vernieuwde luchthavenrestaurant Belair heropende op 2 januari 2009. Er werd een onderscheid gemaakt tussen het tavernegedeelte en het zakenrestaurant, zowel qua inrichting als op het vlak van de menukaart. Het terras werd in de loop van 2010 afgewerkt met veiligheidsglas.

Een bedrag van 1,7 miljoen euro werd uitgetrokken voor de bouw een nieuwe technische ruimte voor de hoogspanning- en no-break- installaties en voor de monitoring van de naderingsverlichting en de signalisatieverlichting op de start- en landingsbaan en taxiwegen. Ook werden nieuwe tanks geplaatst voor de ontijzelingsvloeistof en voor het tanken van de diverse voertuigen op de luchthaven werd een dieseltankinstallatie geplaatst op een nieuwe vloeistofdichte vloer.

Deze en andere projecten dragen bij tot de verdere uitbouw van de Luchthaven Antwerpen als een moderne, comfortabele en klantvriendelijke luchthaven waar niet alleen zakenreizigers maar alle passagiers en ook bezoekers zich thuis voelen. Wij hopen u binnenkort te mogen verwelkomen.

Wim Verbist

Luchthavencommandant

1 Hoogtepunten 2010

24 februari 2010 – Nieuwe aanwinst Stampe & Vertongenmuseum

De laatste Fouga Magister van het demonstratieteam Red Devils komt met een wegtransport aan op de luchthaven. Het toestel wordt toegevoegd aan de uitgebreide collectie historische vliegtuigen van het Stampe & Vertongenmuseum.

26 maart 2010 – Laatste blauw-witte Fokker 50

VLM Airlines neemt afscheid van de laatste blauw-witte Fokker 50. Met de naamsverandering, die inging op 1 januari 2010, en de herschildering van de vliegtuigen in het CityJet kleurenschema, wordt de overname van VLM Airlines door CityJet voltooid.

15-16 mei 2010

Naar jaarlijkse traditie organiseerde het Antwerp Stampe Center, in samenwerking met ASA, de 20^e Stampe Fly-In. Historische toestellen, vooral van het type SV4, verzamelden op de Luchthaven Antwerpen, waar de pioniers Stampe en Vertongen in de jaren 1920 deze vliegtuigen bouwden. Op zondag werd een formatievlucht uitgevoerd. Bezoekers konden deelnemen aan luchtdopen of gewoon genieten van de pracht van deze toestellen.

Mei 2010 - Automatische externe defibrillator (AED)

De overlevingskansen van een persoon met een hartstilstand zijn aanzienlijk groter naarmate sneller de juiste maatregelen genomen kunnen worden. De luchthaven heeft dan ook een automatische externe defibrillator laten plaatsen in het luchthavengebouw. Dit toestel kan door elke voorbijganger, luchthavengebruiker of passagiers gebruikt worden. Het toestel is geprogrammeerd en geeft zelf de verschillende stappen aan zodat de gebruiker niets verkeerd kan doen. Aan het gebruik van het toestel is een automatische oproep naar de luchthavenbeveiliging en -brandweer gekoppeld.

22 juni 2010 – Succesvolle rampoefening

Op 22 juni werd de provinciale urgentie-oefening "Flying Escape" gehouden. Dergelijke oefening is door ICAO om de 2 jaar verplicht in het kader van de safety and emergency planning van gecertificeerde internationale luchthavens. In deze oefening werd een luchtvaartongeval gesimuleerd. Er brak brand uit in een proefdraaiend toestel, waardoor

moest overgegaan worden tot de evacuatie van passagiers en crew uit een voorbijtaxiënd vliegtuig van Cityjet.

9 oktober 2010 – Uitreiking eretekens Eliten van de Arbeid

Op zaterdag 9 oktober 2010 werden de eretekens "Eliten van de arbeid" in de burgerlijke luchtvaart uitgereikt in het Stampe & Vertongenmuseum. De titels van Laureaat en Cadet van de arbeid worden, na een selectieprocedure door een vakjury, per koninklijk besluit toegekend. Het is voor het personeelslid een officiële erkenning van vakbekwaamheid en inzet, een pluspunt voor zijn/haar loopbaan en een bijdrage tot de bekendheid van de sector.

22 oktober 2010 – Evacuatieoefening

Op 22 oktober werd in het luchthavengebouw een evacuatieoefening gehouden. Naar aanleiding van een fictieve bommelding werd overgegaan tot ontruiming van het luchthavengebouw. De ontmijningsdienst kwam eveneens ter plaatse. Zowel de publiek toegankelijke zone als de beveiligde zone van het luchthavengebouw werden ontruimd. Per firma namen een aantal vooraf ingeschreven vrijwilligers deel aan de oefening, zodat de luchthaven operationeel bleef. Andere personen moesten het luchthavengebouw niet ontruimen. Het luchthavenpersoneel bracht bezoekers op de hoogte van de oefening.

19 november 2010 – 30 jaar BAFA

Op 19 november 2010 vierde Ben Air Flight Academy (BAFA) haar 30-jarig bestaan. Vlaams minister van mobiliteit en openbare werken, Hilde Crevits, doopte bij deze gelegenheid een splinternieuw lesvliegtuig: de OO-TMV - een tweemotorig toestel dat voor de gelegenheid omgedoopt werd tot Training Machine Vlaanderen. Met dit toestel erbij beschikt BAFA nu over twaalf lesvliegtuigen: tien éénmotorige Piper Warrior en twee tweemotorige Piper Seminole. Alle toestellen in deze jonge vloot (gemiddelde leeftijd: minder dan twee jaar) zijn uitgerust om te vliegen bij slecht weer (IFR) en beschikken over een zgn. "Glass Cockpit" – de meest ideale omgeving voor een goede opleiding tot lijnpiloot. Daarnaast beschikt BAFA over twee gesofisticeerde simulatoren.

28 november 2009 – Aankomst van de Sint

Naar jaarlijkse gewoonte kwam de Sint op 28 november aan op de Luchthaven Antwerpen. Vervolgens vertrok de Sinterklaasstoet voor een tocht door Berchem.

22 december 2010 – Voorstelling Cessna XLS

Op 21 december mocht ASL zijn nieuw vliegtuig verwelkomen op de Luchthaven Antwerpen. Het toestel, een Cessna XLS+, werd overgevlogen uit de fabriek in Wichita (US). ASL was trots dit gloednieuwe toestel op 22 december met een hapje en een drankje te mogen voorstellen aan de pers en talrijk opgekomen klanten. Deze midsize business jet heeft een capaciteit tot 9 plaatsen in een ruime, comfortabele stand-up cabine. Het toestel zal worden gecommmercialiseerd op de AOC van ASL. ASL kan hierdoor het aantal commerciële bestemmingen verder uitbreiden. Vanuit Antwerpen kan met de Cessna XLS+ non-stop gevlogen worden tot o.a. Moskou, Tenerife en Rovaniemi, welke ook zijn homebase is. ASL zal in 2011 zijn vloot nog verder uitbreiden en een nieuwe loods bouwen op de luchthaven in Kortrijk.

2 Beheer en beheersresultaten

De Luchthaven Antwerpen wordt beheerd door de Vlaamse overheid, Departement Mobiliteit en Openbare Werken, als een "Dienst met Afzonderlijk Beheer". De organieke regels hiervan zijn vastgelegd bij besluit van de Vlaamse Regering van 8 juni 1994 (Belgisch Staatsblad van 20 oktober 1994). Deze beheersvorm laat de luchthaven toe met een zekere mate van autonomie te opereren en een commercieel beleid te voeren, terwijl ze ook voordeel kan halen uit de integratie in de Vlaamse overheid.

Naast de aëronautische en niet-aëronautische ontvangsten uit de eigen activiteit, beschikt de Luchthaven Antwerpen ook over een exploitatiedotatie en een investeringsdotatie van het Vlaamse Gewest. Het exploitatiepersoneel van de luchthaven behoort tot de Vlaamse overheid. Belgocontrol staat in voor de verkeersleiding, de radiodienst en de weerkundige dienst. Krachtens het samenwerkingsakkoord van 30 november 1989 tussen de Belgische Staat en het Vlaamse en het Waalse Gewest draagt Belgocontrol ook de kosten die hieraan verbonden zijn.

Beheershervorming van de Luchthaven Antwerpen

In navolging van de "Strategische visie met betrekking tot de Vlaamse Regionale Luchthavens" die de Vlaamse Regering in 2006 ontwikkelde, werd in 2008 beslist om voor de regionale luchthavens Oostende-Brugge en Kortrijk-Wevelgem een geheel nieuwe beheersstructuur op te zetten. In 2010 werd ook de Luchthaven Antwerpen bij deze beheershervorming betrokken.

Het is de bedoeling om voor iedere luchthaven een LOM op te richten en een LEM aan te trekken om zo per luchthaven tot een LOM-LEM-structuur te komen. Het commercieel beheer van de luchthaven komt in deze nieuwe beheersvorm in handen van een private Luchthavenexploitatie maatschappij (LEM) die hiervoor een langlopende concessie zal afsluiten. De terreinen en de basisinfrastructuur voor de exploitatie van de luchthaven worden ondergebracht in een publieke Luchthavenontwikkelingsmaatschappij (LOM) waarvan de aandelen bij de aanvang uitsluitend in handen zullen zijn van het Vlaamse Gewest.

Op basis van het selectiedossier, dat in het najaar van 2010 Europees gepubliceerd werd, konden geïnteresseerden zich kandidaat stellen voor de uitbating van de LEM. De Vlaamse Regering keurde op 30 april 2010 het bestek goed, dat aan de geselecteerde kandidaten bezorgd werd. Op 27 september 2010 hebben deze geselecteerde kandidaten een offerte ingediend.

Na het beoordelen van de regelmatigheid van de offertes kunnen de onderhandelingen in 2011 opgestart worden.

Aanleg veiligheidsstrook

Met brief van 21 januari 2009 heeft de federale Staatssecretaris voor Mobiliteit, de heer Etienne Schouppe, ingestemd met een vraag tot het verlenen van een uitstel voor de aanleg van de verplichte veiligheidsstrook voor de drempel van baan 29, en dit tot 23 februari 2013. Op 22 oktober 2010 besliste de Vlaamse Regering tot de intrekking van het Besluit van 20 maart 2009 dat het GRUP "R11 – omleiding luchthaven Antwerpen" vaststelde.

De beslissing van de Vlaamse Regering van 29 september 2010 houdende de goedkeuring van het "Masterplan 2020 Antwerpen" houdt de intunneling van de R11 ter hoogte van de luchthaven in. De Vlaamse minister van Mobiliteit en Openbare Werken Hilde Crevits gaf vervolgens aan het Agentschap Wegen en Verkeer de opdracht om de ondertunneling van de R11 ter hoogte van de veiligheidsstrook te realiseren en te financieren, en hiervoor de bouwvergunning aan te vragen.

3 Vijf troeven van de Luchthaven Antwerpen

De Luchthaven Antwerpen profileert zich voornamelijk als een moderne, snelle en klantvriendelijke regionale city-airport, voornamelijk gericht op zakenverkeer. Niet alleen het vluchtaanbod is hierop afgestemd, ook de specifieke kenmerken van de luchthaven bieden duidelijke voordelen. Door haar efficiënte afhandeling en unieke ligging, dicht bij de industriecentra, de haven en de stad, is de Luchthaven Antwerpen uitermate geschikt voor zakenvluchten en just-in-time vrachtvervoer. De luchtvaartmaatschappij VLM Airlines en de bedrijven voor zakenluchtvaart Flying Group, ASL en Airventure, hebben de Luchthaven Antwerpen als thuisbasis. Daarnaast vervult de Luchthaven Antwerpen ook een belangrijke rol in de pilootopleiding.

3.1 20 minuten concept

Door het kleinschalige karakter van de Luchthaven Antwerpen kan u, zowel bij vertrek als aankomst, een ruime tijdswinst realiseren. Dankzij de korte wandelafstanden kan u immers inchecken tot 20 minuten voor het vertrek van uw vlucht. Bij aankomst op de Luchthaven Antwerpen kan u het luchthavengebouw al zo'n 10 minuten na de landing verlaten.

3.2 Gratis parking

De Luchthaven Antwerpen beschikt over een gratis parking voor ongeveer 600 wagens. Deze parking is steeds toegankelijk, ook buiten de openingsuren van de luchthaven, en bevindt zich vlak voor het luchthavengebouw.

3.3 Bereikbaar met auto, trein en bus

Met de wagen bereikt u de Luchthaven Antwerpen via de afrit Borgerhout op de Antwerpse ring. Daarna kunt u de wegwijzers volgen tot aan de luchthaven. Buslijn 14 van De Lijn verzekert een frequente verbinding met het station Antwerpen-Berchem en de het busknooppunt Antwerpen Rooseveltplaats, gelegen vlakbij het station Antwerpen-Centraal, vanwaar nationale en internationale treinverbindingen u naar uw bestemming brengen.

3.4 Ligging in het economische hart van Vlaanderen

De Luchthaven Antwerpen is de ideale uitvalsbasis voor de vele multinationale bedrijven uit de wijde omgeving van de stad en de haven. Als wereldcentrum voor de diamant, reizen zakenmensen van over de hele wereld naar Antwerpen. Daarnaast biedt het rijke culturele

verleden van deze stad talrijke bezienswaardigheden. Het moderne karakter van het bruisende Antwerpen wordt onderstreept door de focus op mode.

3.5 Nieuw luchthavenrestaurant

Begin 2009 is het nieuwe luchthavenrestaurant door uitbater Belair in gebruik genomen. Daarmee beschikt de luchthaven over een gelagzaal die is ingedeeld in een tavernegedeelte en een zakenrestaurant. In de loop van 2010 werd ook een dakterras aangelegd met prachtig uitzicht over het luchthaventerrein.

4 Verkeer

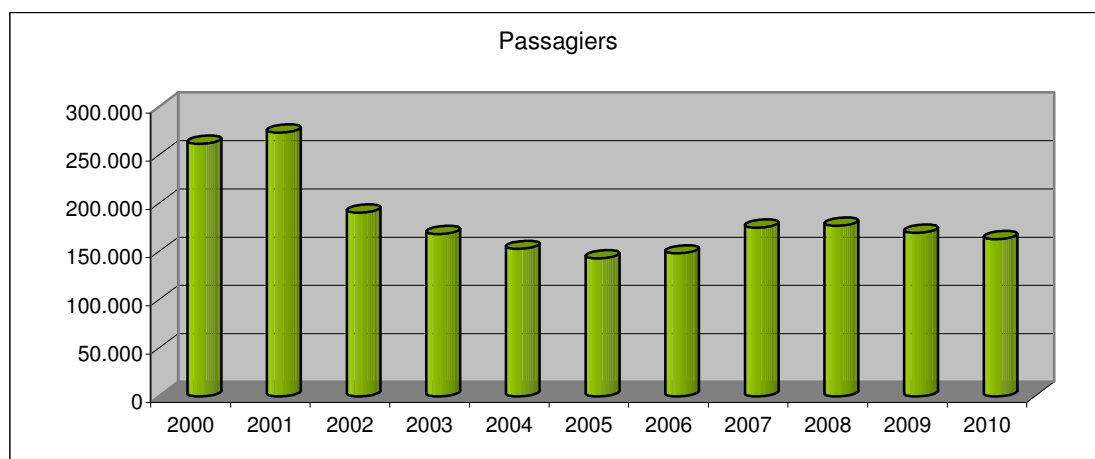
Onderstaande tabel geeft de evolutie weer van het aantal passagiers, het aantal bewegingen en de vracht (in ton) over de periode 2000-2010. Het aantal passagiers, het aantal vliegbewegingen en het vrachtvervoer zijn gedaald ten opzichte van 2009.

Tabel 1: Verkeersevolutie 2000-2010

	Passagiers	Bewegingen	Vracht (in ton)
2000	261.576	66.909	7.997
2001	273.208	69.515	6.684
2002	190.362	67.435	5.240
2003	168.283	64.000	4.903
2004	152.682	58.132	4.281
2005	142.737	54.871	4.664
2006	147.849	55.023	6.825
2007	174.858	51.589	5.312
2008	176.971	56.072	5.562
2009	169.446	60.266	4.592
2010	162.840	51.703	4.213

4.1 Passagiers

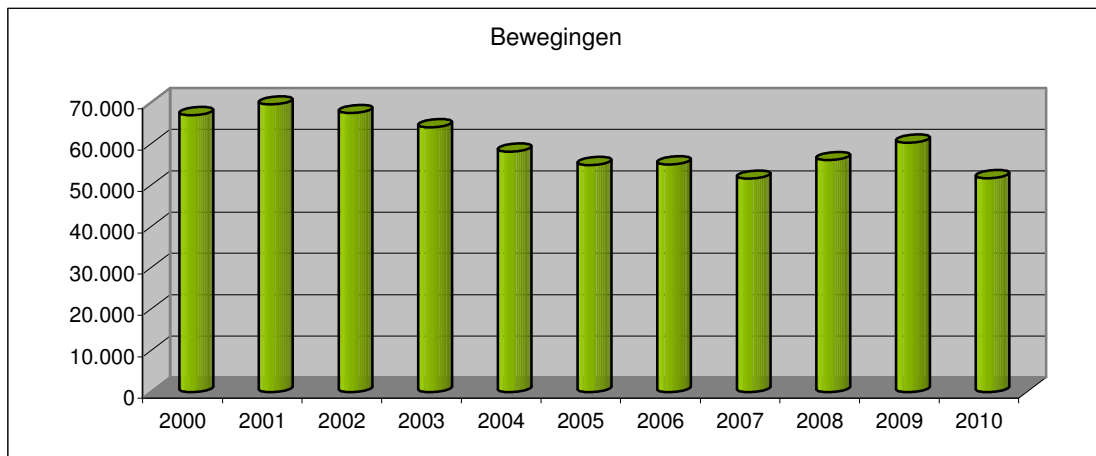
Het totale passagiersaantal voor 2010 bedraagt 162.840. Dit is een daling van bijna 4% ten opzichte van het voorgaande jaar. Passagiersaantallen op lokale vluchten en trainingsvluchten daalden elk met ongeveer 20% ten opzichte van 2009. Terwijl zowel de lijnvluchten als de charters meer passagiers vervoerden. De passagiersaantallen op de lijnvluchten naar London City en Manchester stegen met 5%, namelijk van 97.057 in 2009 naar 102.472 in 2010. Op chartervluchten werden in 2010 3.118 passagiers vervoerd; een toename van 38% in vergelijking met 2009. De chartervluchten maken wel slechts 2% uit van de passagiersaantallen.



Figuur 1: Evolutie passagiersaantallen 2000-2010

4.2 Bewegingen

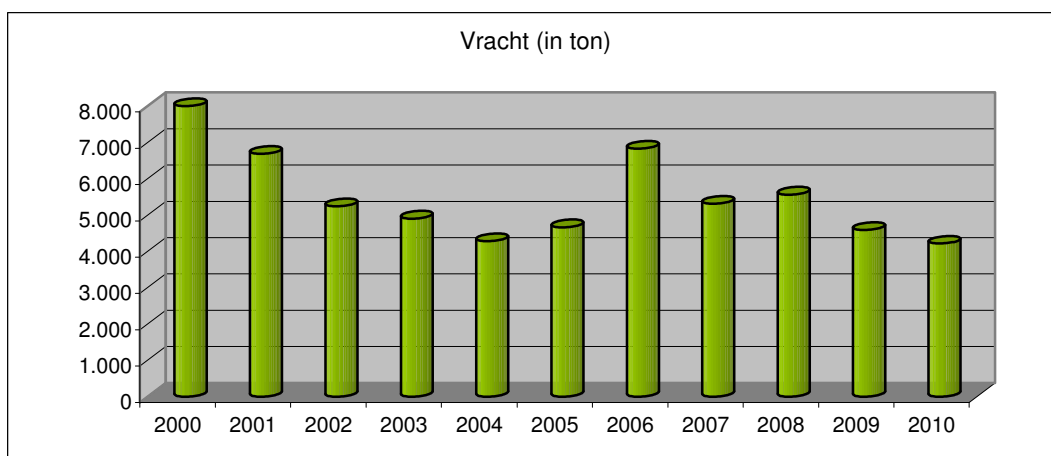
Het aantal vliegbewegingen op de Luchthaven Antwerpen nam met 14,2% af van 60.266 in 2009 tot 51.703 in 2010.



Figuur 2: Evolutie bewegingen 2000-2010

4.3 Vracht

Wat betreft het vrachtvervoer is er een afname met 8,3% van 4.592 ton in 2009 tot 4.213 in 2010. Ongeveer 80% hiervan wordt per vrachtwagen, onder luchtvrachtbrief, vervoerd van of naar grote internationale vrachtluchthavens. Vrachtvervoer per vliegtuig heeft dus een beperkt aandeel, maar blijft belangrijk voor just-in-time leveringen aan de industrie. Het vrachtvervoer per vliegtuig bestaat voor het grootste deel uit de bagage van passagiers.



Figuur 3: Evolutie vrachtvervoer (in ton) 2000-2010

5 Investerings

De Luchthaven Antwerpen beschikte voor het jaar 2010 over een investeringsdotatie van het Vlaamse Gewest van 2.322.000 euro.

Tabel 2: Investeringsdotatie

	Investeringsdotatie (in 1.000 euro)
2000	1.373
2001	1.945
2002	1.900
2003	1.850
2004	1.850
2005	2.570
2006	2.572
2007	2.458
2008	1.589
2009	2.379
2010	2.322

De belangrijkste investering van 2010 was de vastlegging voor de bouw een nieuwe technische ruimte hoogspanning en no-break installaties en voor de monitoring van de naderingsverlichting en de signalatieverlichting op de start- en landingsbaan en taxiwegen. Hiervoor werd een bedrag van 1,7 miljoen euro uitgetrokken. De uitvoering van de werken is voorzien in de loop van 2011.

Er werden nieuwe tanks geplaatst voor de ontijzelingsvloeistof waarmee de start- en landingsbaan en taxiwegen ijsvrij gehouden worden in de winter. Dit was een investering van 37.500 euro. De sneeuwruimmachines werden voor een bedrag van 6.500 uitgerust met nieuwe borstels.

Voor het tanken van de diverse voertuigen op de luchthaven werd een dieseltankinstallatie geplaatst op een nieuwe vloeistofdichte vloer, samen voor een investeringsbedrag van 75.000 euro. Tevens werden enkele nieuwe voertuigen aangekocht: een vorkheftruck voor een bedrag van 13.000 euro en een nieuw voertuig voor de dienst werken voor een bedrag van 22.000 euro.

6 Luchthavenbeveiliging en -veiligheid

6.1 Reglementering

Op 29 april 2010 is de nieuwe EU-beveiligingsreglementering van kracht geworden. Deze is gebaseerd op verordeningen 300/2008 en 185/2010 tot beveiliging van de burgerluchtvaart en hun uitvoeringsverordeningen. De inwerkingtreding leidde tot een grondige herziening en actualisering van het vigerende luchthavenbeveiligingsplan, voornamelijk op het vlak van opleiding, certificatie en permanente training van het beveiligingspersoneel. Alle personeelsleden van de dienst luchthaveninspectie-beveiliging dienden andermaal een Computer Based Training test af te leggen bij het Directoraat-generaal Luchtvaart ten einde hun bestaande certificaat te verlengen.

6.2 Infrastructuur en uitrusting

In 2010 werd verder werk gemaakt van een voorontwerp tot realisatie van een nieuw op te richten General Aviation terminal. Een eerste voorontwerp werd uitgewerkt ten einde een oproep tot kandidaatstelling voor het onderdeel architectuur te kunnen lanceren.

Op basis van een eerste raming in samenspraak met de dienst Gebouwen van het Agentschap voor Facilitair Management werden op het reserveprogramma 2010 (investeringsprojecten) van de luchthaven hiertoe budgetten voorzien van respectievelijk 560.000,- euro voor het gebouw, 300.000,- euro voor de technieken en 70.000,- euro voor de architectuur.

Het reserveprogramma voorzag eveneens in een geraamd bedrag van 1.000.000,- euro voor de vernieuwing van de ruimbagagecontrole eenheid van de luchthaven. Dit project voorziet in de upgrade van de bestaande screeninginstallatie tegen september 2012.

Voor de luchthavenbrandweer werd overgegaan tot de volledige vernieuwing van de brandwerende interventiepakken en helmen, zeven nieuwe persluchtflessen met harnessen en maskers voor adembescherming en de aankoop van een nieuwe vorkheftruck.

Ten slotte werd het in 2009 bestelde patrouillevoertuig van de dienst luchthaveninspectie-operaties geleverd en ook voorzien van een ICAO-conforme follow-me inrichting voor een bedrag van 6400,00 euro.

6.3 Oefeningen

In 2010 werden twee uitgebreide "emergency" oefeningen gehouden op de luchthaven Antwerpen:

- Op 22 juni een globale rampoefening op Provinciaal niveau met inzet en volledige ontplooiing van alle disciplines en externe hulpdiensten. Deze oefening simuleerde een incident op een taxiweg waarbij een businessjet vuur vatte tijdens het proefdraaien van de motoren. Hierdoor kwam een taxiënde lijnvlucht van Cityjet – met 50 passagiers aan boord – in de problemen en diende geëvacueerd te worden.
- Op 22 oktober een 'bompakket'-oefening met evacuatie van het passagiersgebouw en gevolgd door de ontmijning van de in casu verdachte rugzak. Deze oefening voorzag in deelname van de eigen hulpdiensten van de luchthaven en de ontmijningsdienst van de Krijgsmacht (DOVO). De verdachte rugzak werd aangetroffen in de Extra-Schengen vertrekzaal van de luchthaven waarna werd overgegaan tot evacuatie van het gebouw met inbegrip van de verkeerstoren en het opstarten van de noodtoren in de brandweerkazerne. Ten slotte werd het pakket onschadelijk gemaakt door de 'robot-ontmijner' van DOVO.

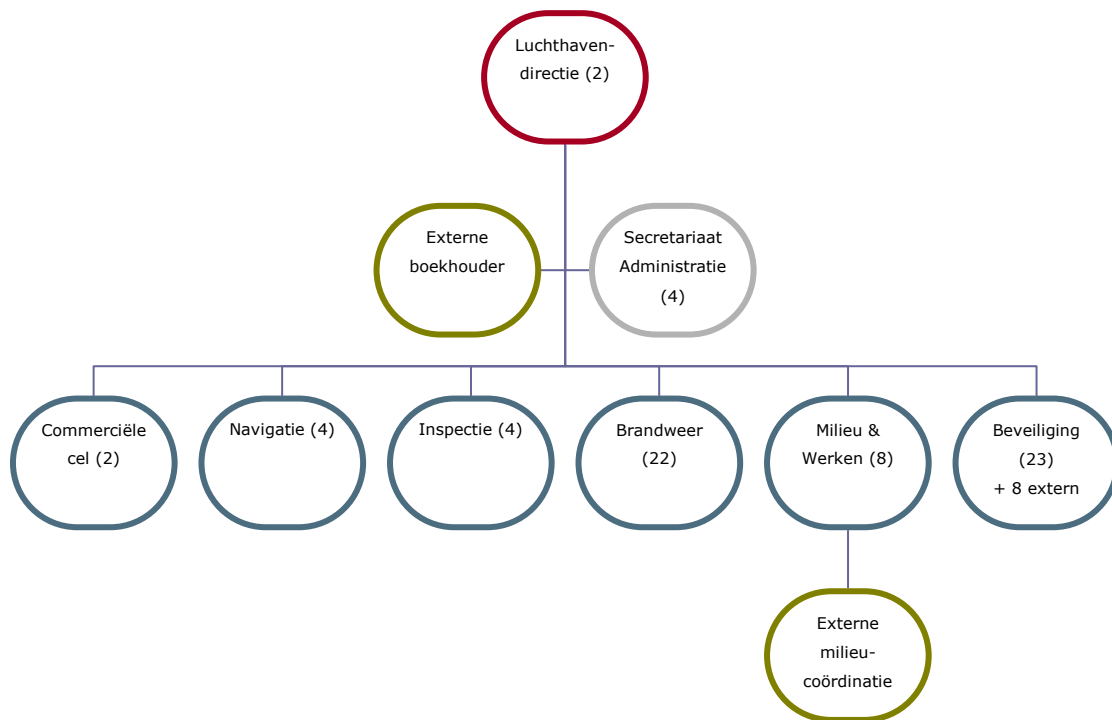
Van beide oefeningen werd eveneens verslag uitgebracht in de nieuwsbrief van de luchthaven.

7 Werkgelegenheid

Samen met de bedrijven gevestigd op het luchthaventerrein, bood de Luchthaven Antwerpen in 2010 een tewerkstelling van 586 arbeidsplaatsen.

7.1 Openbare diensten

Eind 2010 werkten op de Luchthaven Antwerpen 70 personeelsleden van de Vlaamse overheid. Vijf hiervan waren deeltijds tewerkgesteld. Dit komt overeen met een tewerkstelling van 68,7 voltijdse equivalenten. Het exploitatiepersoneel staat in voor de infrastructuur, de veiligheid en de promotie van de luchthaven. De functies van milieucoördinator en boekhouder zijn toegekend aan een extern bureau. Ook worden 8 voltijdse equivalenten voor de dienst luchthavenbeveiliging ingehuurd bij een externe firma.



Het autonoom overheidsbedrijf Belgocontrol staat in voor de verkeersleiding, de radiodienst en de weerkundige dienst. Dit betekent een tewerkstelling van 20 personeelsleden. De Federale Politie stelt 14 personeelsleden te werk op de luchthaven die belast zijn met de paspoortcontrole. Daarnaast houden 12 personeelsleden van de Douane toezicht op de in- en uitvoer van goederen.

7.2 Bedrijven gevestigd op de luchthaven

Naast de openbare diensten, zijn 55 privé-bedrijven gevestigd en/of actief op de Luchthaven Antwerpen. Samen stellen zij 462 personeelsleden te werk.

8 Milieuvergunning

De nieuwe milieuvergunning voor de Luchthaven Antwerpen werd afgeleverd op 24 oktober 2008 door de Vlaamse minister van Openbare Werken, Energie, Leefmilieu en Natuur. De luchthaven beschikt over een milieucoördinator van het tweede niveau.

Openingsuren

De Luchthaven Antwerpen is 's nachts gesloten voor alle luchtverkeer van 23u tot 6u30. Uitzonderingen zijn enkel mogelijk voor dringende medische vluchten en landende vliegtuigen met vertraging, waarvan de landing gepland is om ten laatste 22u30. In 2010 werd één medische vlucht uitgevoerd buiten de normale openingsuren. Dertien lijnvluchten, waarvan de landing gepland was om ten laatste 22u30, liepen vertraging op waardoor de landing plaatsvond buiten de normale openingsuren.

Geluid

Jaarlijks worden de geluidscontouren en het aantal potentieel sterk gehinderden berekend. Zowel het aantal potentieel sterk gehinderden als het aantal inwoners binnen de LDN-geluidscontour en binnen de LAeq-daggeluidscontour van 55 dB(A) mag niet stijgen ten opzichte van het referentiejaar 2000. De jaarrapporten van de geluidscontouren en het geluidsmmeetnet worden jaarlijks voorgesteld door het Laboratorium voor Akoestiek en Thermische Fysica van de KULeuven.

Klachten

Ontvangen klachten worden geregistreerd in het klachtenregistratie- en opvolgingssysteem. Klachten kunnen zowel mondeling als schriftelijk ingediend worden. De milieuoverlegcommissie komt tweemaal per jaar samen om het klachtenregister te bespreken, mogelijkheden ter verbetering voor te stellen en de omwonenden en overheden in te lichten over de gevoerde en te voeren milieupolitiek. In 2010 vergaderde de milieucommissie op 28 juni en 7 december. Er werden 80 klachten en meldingen geregistreerd afkomstig van 27 personen.

Trainingsvluchten

Het aantal vluchten voor training wordt beperkt als volgt:

- a) in 2009 en 2010: maximaal 23.000 vluchten per jaar;
- b) in 2011 en 2012: maximaal 21.000 vluchten per jaar;
- c) in 2013: maximaal 19.000 vluchten per jaar;
- d) van 2014 tot en met 2018: maximaal 12.000 vluchten per jaar;
- e) van 2019 tot en met 2022: maximaal 10.000 vluchten per jaar;
- f) vanaf 2023: maximaal 8.000 vluchten per jaar.

Van maandag tot en met zaterdag zijn trainingsvluchten toegelaten vanaf 9 uur tot 19 uur, lokale tijd tijdens het zomertijd en vanaf 9 uur tot 20 uur lokale tijd tijdens het wintertijd. Op zon- en feestdagen zijn geen touch-and-go vluchten toegelaten.

Voor het uitvoeren van touch-and-go vluchten moeten de vliegtuigen met een toegelaten opstijgmassa kleiner dan 2000 kg vanaf 2009 uitgerust zijn met een geluidsdemper en een maximum geluidsniveau hebben van 76 dB(A), gecertificeerd door het Directoraat-generaal Luchtvaart van de FOD Mobiliteit. Om de hinder voor omwonenden te beperken, mogen maximum twee toestellen gelijktijdig in circuit zijn.

9 Promotie

De tijdswinst, de gratis parking en de vlotte bereikbaarheid kunnen passagiers overtuigen om te kiezen voor de Luchthaven Antwerpen. Via verschillende kanalen worden deze troeven gepromoot. Een gerichte mediaplanning in vakbladen voor de reissector en zakenwereld is één aspect hiervan.

Daarnaast publiceerde VOKA - Kamer van Koophandel Antwerpen-Waasland in het najaar een speciale editie van het blad Ondernemers, volledig gewijd aan de luchthaven. Alle leden ontvangen hiervan een exemplaar en deze publicatie wordt ook in het luchthavengebouw beschikbaar gesteld voor geïnteresseerden.

De Luchthaven Antwerpen verspreidt ook 4 tot 6 keer per jaar een nieuwsbrief met korte berichten over de dagelijkse werking van de luchthaven. Bedrijven gevestigd op de luchthaven kunnen hun nieuwe projecten of realisaties bekend maken, nieuwe bedrijven worden voorgesteld en evenementen worden aangekondigd. De nieuwsbrief wordt voornamelijk elektronisch verspreid naar iedereen die zich aanmeldt. Een beperkte oplage wordt verdeeld naar de luchthavengebruikers via de brievenbussen in het luchthavengebouw.

Balans

Nr.	BE 0248.211.419	VOL 2.1
-----	-----------------	---------

BALANS NA WINSTVERDELING

	Toel.	Codes	Boekjaar	Vorig boekjaar
ACTIVA				
VASTE ACTIVA		20/28	19.711.879,71	20.390.340,25
Oprichtingskosten	5.1	20
Immateriële vaste activa	5.2	21	3.556,27	4.545,04
Materiële vaste activa	5.3	22/27	19.708.323,44	20.385.795,21
Terreinen en gebouwen		22	10.955.234,62	11.541.310,34
Installaties, machines en uitrusting		23	64.587,40	56.734,07
Meubilair en rollend materieel		24	12.580,65	16.332,31
Leasing en soortgelijke rechten		25
Overige materiële vaste activa		26	8.675.920,77	8.771.418,49
Activa in aanbouw en vooruitbetalingen		27
Financiële vaste activa	5.4/	5.5.1	28
Verbonden ondernemingen	5.14	280/1
Deelnemingen		280
Vorderingen		281
Ondernemingen waarmee een deelnemingsverhouding bestaat	5.14	282/3
Deelnemingen		282
Vorderingen		283
Andere financiële vaste activa		284/8
Aandelen		284
Vorderingen en borgtochten in contanten		285/8
VLOTTENDE ACTIVA		29/58	4.508.835,06	3.390.949,26
Vorderingen op meer dan één jaar		29
Handelsvorderingen		290
Overige vorderingen		291
Voorraden en bestellingen in uitvoering		3	20.592,18
Voorraden		30/36	20.592,18
Grond- en hulpstoffen		30/31
Goederen in bewerking		32
Gereed product		33
Handelsgoederen		34	20.592,18
Onroerende goederen bestemd voor verkoop		35
Vooruitbetalingen		36
Bestellingen in uitvoering		37
Vorderingen op ten hoogste één jaar		40/41	3.089.779,62	2.150.623,63
Handelsvorderingen		40	327.073,61	264.390,76
Overige vorderingen		41	2.762.706,01	1.886.232,87
Geldbeleggingen	5.5.1/	5.6	50/53
Eigen aandelen		50
Overige beleggingen		51/53
Liquide middelen		54/58	1.392.498,96	1.219.331,12
Overlopende rekeningen	5.6	490/1	5.964,30	20.994,51
TOTAAL VAN DE ACTIVA		20/58	24.220.714,77	23.781.289,51

	Toel.	Codes	Boekjaar	Vorig boekjaar
PASSIVA				
EIGEN VERMOGEN		10/15	20.463.429,47	20.824.913,89
Kapitaal	5.7	10
Geplaatst kapitaal		100
Niet-opgevraagd kapitaal		101
Uitgiftepremies		11
Herwaarderingsmeerwaarden		12	12.052.564,59	12.052.564,59
Reserves		13	397.397,62	360.490,61
Wettelijke reserve		130	397.397,62	360.490,61
Onbeschikbare reserves		131
Voor eigen aandelen		1310
Andere		1311
Belastingvrije reserves		132
Beschikbare reserves		133
Overgedragen winst (verlies)		14	-655.887,80	-157.240,33
Kapitaalsubsidies		15	8.669.355,06	8.569.099,02
Voorschot aan de vennoten op de verdeling van het netto-actief		19
VOORZIENINGEN EN UITGESTELDE BELASTINGEN				
Voorzieningen voor risico's en kosten		160/5
Pensioenen en soortgelijke verplichtingen		160
Belastingen		161
Grote herstellings- en onderhoudswerken		162
Overige risico's en kosten	5.8	163/5
Uitgestelde belastingen		168
SCHULDEN				
Schulden op meer dan één jaar	5.9	17
Financiële schulden		170/4
Achtergestelde leningen		170
Niet-achtergestelde obligatieleningen		171
Leasingschulden en soortgelijke schulden		172
Kredietinstellingen		173
Overige leningen		174
Handelsschulden		175
Leveranciers		1750
Te betalen wissels		1751
Ontvangen vooruitbetalingen op bestellingen		176
Overige schulden		178/9
Schulden op ten hoogste één jaar		42/48	3.676.385,30	2.924.475,62
Schulden op meer dan één jaar die binnen het jaar vervallen	5.9	42
Financiële schulden		43
Kredietinstellingen		430/8
Overige leningen		439
Handelsschulden		44	3.180.687,97	2.420.291,51
Leveranciers		440/4	3.180.687,97	2.420.291,51
Te betalen wissels		441
Ontvangen vooruitbetalingen op bestellingen		46
Schulden met betrekking tot belastingen, bezoldigingen en sociale lasten	5.9	45	427.819,46	442.476,24
Belastingen		450/3
Bezoldigingen en sociale lasten		454/9	427.819,46	442.476,24
Overige schulden		47/48	67.877,87	61.707,87
Overlopende rekeningen	5.9	492/3	80.900,00	31.900,00
TOTAAL VAN DE PASSIVA		10/49	24.220.714,77	23.781.289,51

Toelichting bij de balans

ACTIVA

Materiële vaste activa

- De materiële vaste activa zijn opgenomen in de balans voor de restwaarde.

In december 2008 werd een schattingsrapport aangeleverd door het expertise bureau Galthier, dat op vraag van de Vlaamse administratie, een schatting heeft gedaan van de waarde van het patrimonium. Aan de hand van de waardebepaling beschreven in deze studie is de waarde van de gebouwen aangepast voor de restwaarde in december 2008.

In 2009 betekent dit een verhoging van de afschrijvingen met een bedrag van 576 k € conform de principes van de Belgische boekhoudwet.

De gronden werden niet opgenomen in de boekhouding omdat zij geen voorwerp waren van de studie, wat tot gevolg heeft dat er tot op heden geen waarde bepaald is.

- De overige materiële vaste activa zijn de investeringen waarvoor dotaties van het Vlaamse Gewest ontvangen zijn.

Vorderingen op ten hoogste één jaar

- Vorderingen op ten hoogste één jaar:

	2010	2009
Klanten	90.596,29	69.553,12
Op te stellen facturen	236.477,32	194.837,64
Overige vorderingen	2.762.706,01	1.886.232,87
	_____	_____
	<u>3.089.779,62</u>	<u>2.150.623,63</u>

De post overige vorderingen bestaat vooral uit de te ontvangen investeringsdotaties van het Vlaamse Gewest. De toename bestaat vooral uit de toegekende dotatie voor het monitoren van de naderingslichten, startbaan en taxiwegen in 2010.

PASSIVA

Wettelijke reserve

Dit is de wettelijke reserve die aangelegd werd in overeenstemming met artikel 19 van het Besluit van de Vlaamse Regering van 8 juni 1994 betreffende het financiële beheer van de DAB.

Einde 2010 is een overboeking geboekt voor een bedrag van 36.907,01 € naar het reservefonds. De berekening werd gemaakt zoals voorgeschreven in artikel 19 tot een bedrag dat 10 procent bedraagt van het gemiddelde van de uitgaven van de drie voorgaande jaren. Het totale bedrag is nu 397.397,62 €.

Schulden op ten hoogste één jaar

C. Handelsschulden

- Leveranciers:

	2010	2009
Leveranciers	126.364,50	325.311,52
Op te stellen creditnota's	25.427,00	64.839,19
Te ontvangen facturen	3.028.896,47	2.030.140,80
	_____	_____
	<u>3.180.687,97</u>	<u>2.420.291,51</u>

- Overige schulden:

	2010	2009
Waarborgen	67.877,87	61.707,87
	_____	_____
	<u>67.877,87</u>	<u>61.707,87</u>

Resultatenrekening

Nr.	BE 0248.211.419	VOL 3
-----	-----------------	-------

RESULTATENREKENING

	Toel.	Codes	Boekjaar	Vorig boekjaar
Bedrijfsopbrengsten		70/74	5.052.326,50	4.770.360,58
Omzet	5.10	70	4.860.003,96	4.616.203,97
Voorraad goederen in bewerking en gereed product en bestellingen in uitvoering: toename (afname)		71
Geproduceerde vaste activa		72
Andere bedrijfsopbrengsten	5.10	74	192.322,54	154.156,61
Bedrijfskosten		60/64	7.733.905,65	7.543.349,64
Handelsgoederen, grond- en hulpstoffen		60
Aankopen		600/8
Voorraad: afname (toename)		609
Diensten en diverse goederen		61	1.505.096,64	1.478.889,38
Bezoldigingen, sociale lasten en pensioenen	5.10	62	3.302.479,46	3.248.030,71
Afschrijvingen en waardeverminderingen op oprichtingskosten, op immateriële en materiële vaste activa		630	2.896.627,18	2.784.564,56
Waardeverminderingen op voorraden, op bestellingen in uitvoering en op handelsvorderingen: toevoegingen (terugnemingen)		631/4
Voorzieningen voor risico's en kosten: toevoegingen (bestedingen en terugnemingen)	5.10	635/7
Andere bedrijfskosten	5.10	640/8	29.702,37	31.864,99
Als herstructureringskosten geactiveerde bedrijfskosten ..(-)		649
Bedrijfswinst (Bedrijfsverlies)		9901	-2.681.579,15	-2.772.989,06
Financiële opbrengsten		75	2.223.071,71	2.111.668,91
Opbrengsten uit financiële vaste activa		750
Opbrengsten uit vlottende activa		751
Andere financiële opbrengsten	5.11	752/9	2.223.071,71	2.111.668,91
Financiële kosten		65	3.339,96	2.779,55
Kosten van schulden		650
Waardeverminderingen op vlottende activa andere dan voorraden, bestellingen in uitvoering en handelsvorderingen: toevoegingen (terugnemingen)		651
Andere financiële kosten		652/9	3.339,96	2.779,55
Winst (Verlies) uit de gewone bedrijfsuitoefening vóór belasting		9902	-461.847,40	-664.099,70

	Toel.	Codes	Boekjaar	Vorig boekjaar
Uitzonderlijke opbrengsten		76	106,94	16.274,55
Terugneming van afschrijvingen en van waardeverminderingen op immateriële en materiële vaste activa		760
Terugneming van waardeverminderingen op financiële vaste activa		761
Terugneming van voorzieningen voor uitzonderlijke risico's en kosten		762
Meerwaarden bij de realisatie van vaste activa		763
Anderse uitzonderlijke opbrengsten	5.11	764/9	106,94	16.274,55
Uitzonderlijke kosten		66
Uitzonderlijke afschrijvingen en waardeverminderingen op oprichtingskosten, op immateriële en materiële vaste activa		660
Waardeverminderingen op financiële vaste activa		661
Voorzieningen voor uitzonderlijke risico's en kosten: toevoegingen (bestedingen)		662
Minderwaarden bij de realisatie van vaste activa		663
Anderse uitzonderlijke kosten	5.11	664/8
Als herstructureringskosten geactiveerde uitzonderlijke kosten		669
Winst (Verlies) van het boekjaar vóór belasting		9903	-461.740,46	-647.825,15
Onttrekking aan de uitgestelde belastingen		780
Overboeking naar de uitgestelde belastingen		680
Belastingen op het resultaat		67/77
Belastingen	5.12	670/3
Regularisering van belastingen en terugneming van voorzieningen voor belastingen		77
Winst (Verlies) van het boekjaar		9904	-461.740,46	-647.825,15
Onttrekking aan de belastingvrije reserves		789
Overboeking naar de belastingvrije reserves		689
Te bestemmen winst (verlies) van het boekjaar		9905	-461.740,46	-647.825,15

RESULTAATVERWERKING

	Codes	Boekjaar	Vorig boekjaar
Te bestemmen winst (verlies)(+)/(-)	9906	-618.980,79	-157.240,33
Te bestemmen winst (verlies) van het boekjaar(+)/(-)	(9905)	-461.740,46	-647.825,15
Overgedragen winst (verlies) van het vorige boekjaar(+)/(-)	14P	-157.240,33	490.584,82
Onttrekking aan het eigen vermogen	791/2
aan het kapitaal en aan de uitgiftepremies	791
aan de reserves	792
Toevoeging aan het eigen vermogen	691/2	36.907,01
aan het kapitaal en aan de uitgiftepremies	691
aan de wettelijke reserve	6920	36.907,01
aan de overige reserves	6921
Over te dragen winst (verlies)(+)/(-)	(14)	-655.887,80	-157.240,33
Tussenkost van de vennoten in het verlies	794
Uit te keren winst	694/6
Vergoeding van het kapitaal	694
Bestuurders of zaakvoerders	695
Andere rechthebbenden	696

Toelichting bij de resultatenrekening

I Bedrijfsopbrengsten:

- Omzet

	2010	2009
Dotatie werkingskosten	2.299.000,00	2.294.723,02
Aëronautische opbrengsten	1.578.090,83	1.326.297,51
Niet-aëronautische opbrengsten	982.913,13	995.183,44
	_____	_____
	4.860.003,96	4.616.203,97

De aëronautische opbrengsten zijn sterk gestegen ondanks de crisissituatie waarbij gedurende een korte periode geen vluchten mogelijk waren, wegens de aswolk die vanuit IJsland het luchtruim beoedelde. Desondanks stegen de exploitatiecijfers met 19%.

II Bedrijfskosten

- Diensten en diverse goederen

	2010	2009
Kosten rollend materieel	124.144,25	82.441,63
Chemische producten	64.027,99	65.911,14
Onderhoudskosten gebouwen en installaties	189.253,31	205.720,39
Elektriciteit	302.866,58	297.514,15
Verwarming	81.003,40	58.099,04
Water	20.902,68	30.635,61
Telefoon	42.535,09	43.842,81
Bureel- en administratiekosten	45.193,95	58.130,39
Bedrijfskleding	54.072,76	36.732,35
Advieskosten	49.839,48	47.463,90
Milieucoördinator	30.009,61	33.368,64
Promotie	51.803,15	65.786,48
Bebakening	2.532,51	2.034,95
Externe beveiliging	442.427,86	448.916,48
Overige diensten	4.484,02	2.291,42
	_____	_____
	1.505.096,64	1.478.889,38

De cijfers van 2010 en 2009 werden opgenomen volgens de Belgische bedrijfseconomische boekhoudingregels.

De kosten werden zoals vorig jaar kort opgevolgd. Er is een belangrijke stijging van onderhoudskosten op rollend materieel, te wijten aan herstellingen. Verder blijft er een sterke stijging van de energiekosten in analogie met de markt.

- De personeelskosten

	2010	2009
Bezoldigingen	3.262.089,67	3.200.749,80
Overige personeelskosten	40.389,79	47.280,91
	_____	_____
	3.302.479,46	3.248.030,71

De personeelskost is in 2010 gestegen door de stijging van de levensduurte.

De totale kost blijft steeds binnen de toegelaten begrotingsruimte.

Tabel van de cashflow

	2010	2009
Resultaat van het boekjaar	-461.740,46	-647.825,15
Afschrijvingen en waardeverminderingen	2.896.627,18	2.784.564,56
	_____	_____
	2.434.886,72	2.136.739,41

Samenstelling

Departement Mobiliteit en Openbare Werken
Luchthaven Antwerpen
Katleen Pittevils

Verantwoordelijke uitgever

Ir. Fernand Desmyter
Secretaris-generaal

Grafische vormgeving

Departement Bestuurszaken
Agentschap voor Facilitair Management
Nadia De Braekeler

Fotografie

Jan Swinnen
Aviation Society of Antwerpen

Depotnummer

D/2011/3241/063

Uitgave juni 2011

Dit jaarverslag is gratis verkrijgbaar bij de luchthaven, op volgend adres:

Luchthaven Antwerpen
Katleen Pittevils
Luchthavenlei z/n
2100 Antwerpen
Tel.: 03-285.65.11
Fax: 03-285.65.01

Hier kunt u ook nog het Jaarverslag 2009 en het Statistisch Jaarboek 2010 bekomen.
Niets uit deze uitgave mag op welke wijze dan ook vermenigvuldigd worden, tenzij met
uitdrukkelijke vermelding: " Luchthaven Antwerpen: Jaarverslag 2010".