

Inhoud

Voorwoord	2
1 Hoogtepunten 2009	3
2 Beheer en beheersresultaten	9
3 Vijf troeven van de Luchthaven Antwerpen	13
3.1 20 minuten concept	14
3.2 Gratis parking	14
3.3 Bereikbaar met auto, trein en bus	14
3.4 Ligging in het economische hart van Vlaanderen	14
3.5 Nieuw luchthavenrestaurant	14
4 Verkeer	15
4.1 Passagiers	16
4.2 Bewegingen	17
4.3 Vracht	18
5 Investerings	19
6 Luchthavenbeveiliging	21
6.1 Uitrusting en infrastructuur	22
6.2 Opgvolgingsinspecties en audits door het DGLV	22
7 Werkgelegenheid	23
7.1 Openbare diensten	24
7.2 Bedrijven gevestigd op de luchthaven	24
8 Milieuvergunning	25
9 Promotie	27
Balans	29
Toelichting bij de balans	32
Resultatenrekening	35
Toelichting bij de resultatenrekening	38

Voorwoord

Luchthaven Antwerpen beperkt terugval passagiersaantallen

In 2009 maakten 169.446 passagiers gebruik van de Luchthaven Antwerpen. Met deze kleine daling van 4,3% blijft de terugval beperkt in vergelijking met andere luchthavens. Bovendien tonen de statistieken van het laatste kwartaal een duidelijke heropleving. Terwijl de eerste jaarhelft gekenmerkt werd door een terugloop van de passagiersaantallen met bijna 9%, doet de tweede jaarhelft het dus duidelijk beter met zelfs stijgende passagiersaantallen in de 3 laatste maanden.

Op de verbinding Antwerpen-London City werden de laatste 3 maanden van 2009 evenveel passagiers vervoerd als in 2008. De vlucht naar Manchester kende van oktober tot en met december 2009 zelfs een toename van het aantal passagiers met ruim 17%. Ook de zakenvluchten kennen een heropleving sinds oktober 2009, met een toename van 4,5% in passagiersaantallen tijdens het laatste kwartaal.

Met het oog op de verdere ontwikkeling van de Luchthaven Antwerpen als moderne en snelle zakenluchthaven werden in 2009 ook tal van investeringsprojecten gerealiseerd dankzij de gezamenlijke inzet van de luchthaven, de gebruikers en externe partners.

Het vernieuwde luchthavenrestaurant Belair heropende op 2 januari 2009. Er werd een onderscheid gemaakt tussen het tavernegedeelte en het zakenrestaurant, zowel qua inrichting als op het vlak van de menukaart. Het terras zal in de loop van 2010 afgewerkt worden met veiligheidsglas.

Begin mei 2009 werd gestart met de aanleg van taxiweg Kilo. Deze taxiweg zorgt voor de ontsluiting van Platform 2, waar door de bouw van diverse nieuwe loodsen een congestieprobleem ontstaan was. De nieuwe taxiweg maakt een vlottere doorstroming van het vliegverkeer van en naar de start- en landingsbaan mogelijk, zodat dit veiligheidsprobleem grotendeels opgelost wordt.

De luchthaven investeerde ook in een nieuwe luchthavenbus, ter vervanging van de oude bus. Deze bus wordt ingezet voor het vervoer van de passagiers naar het vliegtuig bij slecht weer en indien het vliegtuig niet op de eerste rij standplaatsen geparkeerd staat.

Deze en andere projecten dragen bij tot de verdere uitbouw van de Luchthaven Antwerpen als een moderne, comfortabele en klantvriendelijke luchthaven waar niet alleen zakenreizigers maar alle passagiers en ook bezoekers zich thuis voelen. Wij hopen u binnenkort te mogen verwelkomen.

Wim Verbist
Luchthavencommandant

01

Hoogtepunten 2009

LUCHTHAVEN ANTWERPEN

2 februari 2009 Nieuwe luchthavenbus

De vorige bus was, wegens technische problemen, al enkele weken buiten dienst. In tegenstelling tot de oude bus, die werd overgenomen van de Vlaamse Vervoersmaatschappij De Lijn, gaat het nu om een type bus specifiek bestemd voor gebruik op luchthavens. De bus was overbodig geworden op de luchthaven van Baden Baden, en is nog in goede staat. Met een 20-tal zitplaatsen en 50 staanplaatsen, is de bus afgestemd op de passagiersaantallen van de meest gangbare vliegtypes die de Luchthaven Antwerpen kunnen aandoen.



27-28 maart 2009 Officiële opening luchthavenrestaurant Belair

Ter gelegenheid van de officiële opening organiseerde het vernieuwde luchthavenrestaurant Belair op zaterdag 28 maart 2009 een opendeur met gratis consumptie voor elke bezoeker.

Het beheer van het luchthavenrestaurant is sinds 2004 in handen van de heer Jan Vercruyse, tevens uitbater van het luchthavenrestaurant op de Luchthaven Oostende-Brugge. Op 10 maart 2008 werd gestart met de verbouwing van het luchthavenrestaurant Belair. Met de heropening van het restaurant wordt de renovatie van het luchthavengebouw, daterend uit 1930, afgerond. De investering gebeurde deels door de Vlaamse overheid, die de luchthaven beheert, en deels door de uitbater.

Het vernieuwde luchthavenrestaurant beschikt niet alleen over een modern bar-, taverne-, en brasseriegedeelte, maar ook over een hypermodern zakenrestaurant. Op de eerste verdieping bevindt zich nog een kleine loungebar met een groot terras. Zowel op het gelijkvloers als boven heeft de klant een uitgelezen overzicht op de luchtvaartactiviteiten.





4 mei 2009 **Eerste vlucht naar Frankfurt**

VLM Airlines start een driemaal daagse verbinding tussen Antwerpen en Frankfurt. De eerste vlucht werd feestelijk gedoopt in aanwezigheid van minister-president Peeters en viceminister-president Van Mechelen. Met de opening van deze route worden twee economisch belangrijke steden met elkaar verbonden.

"Frankfurt is het op één na belangrijkste financieel centrum van Europa. Een rechtstreekse verbinding met Antwerpen biedt dan ook heel wat perspectieven. De opening van onze derde bestemming vanuit Antwerpen is trouwens van groot belang voor de Luchthaven Antwerpen, die eens te meer haar troefkaart van comfortabele en snelle gateway naar belangrijke Europese steden kan uitspelen," aldus Johan Vanneste, Managing Director van VLM Airlines.

4 mei 2009 **Start aanleg taxibaan Kilo**

Op 4 mei 2009 startte de aanleg van de taxibaan Kilo, die Platform 2 verder ontsluit. Hierdoor wordt een vlotte doorstroming naar de start- en landingsbaan gegarandeerd voor de hier gevestigde bedrijven. De nieuwe taxibaan werd in gebruik genomen op 19 november en door minister Hilde Crevits ingehuldigd op 27 november 2009. Tevens wordt de GAT, de parkeerzone voor

General Aviation toestellen, verbreed over een lengte van 14m. Hierdoor hoeven de toestellen niet meer met de staart over het gras te parkeren en wordt ook de doorgang breder. De aanleg van taxiweg Kilo en de uitbreiding van de GAT vertegenwoordigen samen een investering van € 1,3 miljoen euro.



23-24 mei 2008

Naar jaarlijkse traditie organiseerde het Antwerp Stampe Center, in samenwerking met ASA, de 17e Stampe Fly-In. Historische toestellen, vooral van het type SV4, verzamelden op de Luchthaven Antwerpen, waar de pioniers Stampe en Vertongen in de jaren 1920 deze vliegtuigen bouwden. Op zondag werd een formatievlucht uitgevoerd. Bezoekers konden deelnemen aan luchtdopen of gewoon genieten van de pracht van deze toestellen.

29 september 2009 Dag 28

Op 29 september 2009 organiseerde de vzw Wings for Children de 28ste luchtvaartdag voor mindervalide kinderen. Tientallen enthousiaste vrijwilligers zetten zich in om die dag zo veel mogelijk kinderen een onvergetelijke luchtdoop te laten meemaken. De organisatie van deze dag, die om de 2 jaar plaats vindt, vraagt heel wat voorbereiding. Ongeveer 1500 kinderen namen deel met hun klas en onder begeleiding van hun leerkrachten. Elke groep kreeg vooraf een vlucht toegewezen. Nadien was er animatie en kregen de kinderen een certificaat.



4 oktober 2009 Open Bedrijvendag

Ter gelegenheid van 100 jaar luchtvaart in Antwerpen nam de luchthaven in 2009 voor de eerste keer deel aan Open Bedrijvendag. Het ging om een gezamenlijke deelname van de luchthavenuitbater en de geïnteresseerde bedrijven: FLYINGGROUP, BAFA en Winters Aviation. Ruim 6500 bezoekers werden geregistreerd. Tevens onthulde provinciegouverneur Cathy Berx in de check-in zone van de luchthaven een gedenkplaat aan baron Pierre de Caters, die als luchtvaartpionier precies 100 jaar geleden mee aan de wieg stond van de Antwerpse en Belgische luchtvaart.





15 november 2009 Aankomst van de Sint

Naar jaarlijkse gewoonte kwam de Sint op 16 november aan op de Luchthaven Antwerpen. Vervolgens vertrok de Sinterklaasstoet voor een tocht door Berchem.

27 november 2009 Inhuldiging taxibaan Kilo

De nieuwe taxibaan Kilo werd officieel ingehuldigd door minister Hilde Crevits. Deze taxibaan is 15m breed en is sinds 19 november in gebruik als verbinding tussen het einde van Platform 2 en taxiweg Bravo.

021

Beheer en beheersresultaten



De Luchthaven Antwerpen wordt beheerd door de Vlaamse overheid, Departement Mobiliteit en Openbare Werken, als een “Dienst met Afzonderlijk Beheer”. De organieke regels hiervan zijn vastgelegd bij besluit van de Vlaamse Regering van 8 juni 1994 (Belgisch Staatsblad van 20 oktober 1994). Deze beheersvorm laat de luchthaven toe met een zekere mate van autonomie te opereren en een commercieel beleid te voeren, terwijl ze ook voordeel kan halen uit de integratie in de Vlaamse overheid.

Naast de aëronautische en niet-aëronautische ontvangsten uit de eigen activiteit, beschikt de Luchthaven Antwerpen ook over een exploitatiedotatie en een investeringsdotatie van het Vlaamse Gewest. Het exploitatiepersoneel van de luchthaven behoort tot de Vlaamse overheid. Belgocontrol staat in voor de verkeersleiding, de radiodienst en de weerkundige dienst. Krachtens het samenwerkingsakkoord van 30 november 1989 tussen de Belgische Staat en het Vlaamse en het Waalse Gewest draagt Belgocontrol ook de kosten die hieraan verbonden zijn.



Beheershervorming van de Luchthaven Antwerpen

In de voorbije jaren, van 2004 tot 2008, werden onderhandelingen gevoerd tussen de Participatiemaatschappij Vlaanderen en een geselecteerd PPS-consortium om te komen tot een publiek-private samenwerking voor de exploitatie van de luchthaven, de ontwikkeling van een bedrijventerrein en de aanleg van de verplichte veiligheidsstrook aan de kant van de R11.

Op 2 maart 2009 werd beslist deze onderhandelingen stop te zetten omdat het Consortium geen financieringsvoorstel meer kon indienen dat beantwoordde aan de financiële voorwaarden en de risicoverdeling van het PPS-bestek.

Daarop besloot het Vlaams Parlement de Luchthaven Antwerpen op te nemen in het decreet van 10 juli 2008 betreffende het beheer en de exploitatie van de regionale luchthavens Oostende-Brugge en Kortrijk-



Wevelgem. Daartoe werd dit decreet gewijzigd bij decreet van 8 mei 2009 (Belgisch Staatsblad van 8 juli 2009). Deze wijziging schept de mogelijkheid om voor de Vlaamse regionale luchthavens een gelijklopende beheersvorm uit te tekenen, met eenzelfde taakverdeling tussen de overheid en de private sector.

Het commercieel beheer van de luchthaven komt in deze nieuwe beheersvorm in handen van een private Luchthavenexploitatie­maatschappij (LEM) die hiervoor een langlopende concessie zal afsluiten. De terreinen en de basisinfrastructuur voor de exploitatie van de luchthaven worden ondergebracht in een publieke Luchthavenontwikkelings­maatschappij (LOM) waarvan de aandelen bij de aanvang uitsluitend in handen zullen zijn van het Vlaamse Gewest.

Op 27 november 2009 keurde de Vlaamse Regering het selectiedossier goed waarmee gepeild werd naar de mogelijke interesse voor de commerciële exploitatie van de luchthaven.

Dit selectiedossier werd Europees bekendgemaakt. Na goedkeuring door de Vlaamse Regering, in het voorjaar van 2010, wordt vervolgens een bestek bezorgd aan de kandidaat of kandidaten die voldoen aan de selectiecriteria.

Aanleg veiligheidsstrook

Met brief van 21 januari 2009 heeft de federale Staats­secretaris voor Mobiliteit, de heer Etienne Schoupe, ingestemd met een vraag tot het verlenen van een uitstel voor de aanleg van de verplichte veiligheids­strook, en dit tot 23 februari 2013.

Op 20 maart 2009 stelde de Vlaamse Regering het Gewestelijk Ruimtelijk Uitvoeringsplan “R11 – omleiding luchthaven Antwerpen” definitief vast. Vlaams minister van Mobiliteit en Openbare Werken Hilde Crevits gaf vervolgens aan het Agentschap Wegen en Verkeer de opdracht om de ondertunneling van de R11 ter hoogte van de veiligheidsstrook te realiseren

en te financieren, en hiervoor de bouwvergunning aan te vragen. De onteigeningen voor de aanleg van deze veiligheidsstrook en voor de omlegging van de R11 werden in 2009 grotendeels afgewerkt.

Bedrijventerrein

In het kader van de definitieve vaststelling door de Vlaamse Regering van het Gewestelijk Ruimtelijk Uitvoeringsplan voor de Afbakening van het Grootstedelijk Gebied Antwerpen op 30 april 2009 werd de mogelijkheid tot realisatie van een bedrijventerrein met een maximale bruto vloeroppervlakte van 110.000 m² opgenomen. De geselecteerde LEM-kandidaten krijgen de gelegenheid om hieromtrent een voorstel in te dienen.

De ontwikkeling van dit bedrijventerrein is slechts mogelijk nadat, voorafgaand, de nodige maatregelen werden genomen om de mobiliteitseffecten op de R11 en het omliggende wegennet op te vangen. Deze mobiliteitseffecten vergen echter belangrijke ingrepen op deze gewestweg.

03

Vijf troeven van de Luchthaven Antwerpen



De Luchthaven Antwerpen profileert zich voornamelijk als een moderne, snelle en klantvriendelijke regionale city-airport, voornamelijk gericht op zakenverkeer. Niet alleen het vluchtaanbod is hierop afgestemd, ook de specifieke kenmerken van de luchthaven bieden duidelijke voordelen. Door haar efficiënte afhandeling en unieke ligging, dicht bij de industriecentra, de haven en de stad, is de Luchthaven Antwerpen uitermate geschikt voor zakenvluchten en just-in-time vrachtvervoer. De luchtvaartmaatschappij VLM Airlines en de bedrijven voor zakenluchtvaart FLYING GROUP, ASL en Airventure, hebben de Luchthaven Antwerpen als thuisbasis. Daarnaast vervult de Luchthaven Antwerpen ook een belangrijke rol in de pilootopleiding.

3.1 20 minuten concept

Door het kleinschalige karakter van de Luchthaven Antwerpen kan u, zowel bij vertrek als aankomst, een ruime tijdswinst realiseren. Dankzij de korte wandelafstanden kan u immers inchecken tot 20 minuten voor het vertrek van uw vlucht. Bij aankomst op de Luchthaven Antwerpen kan u het luchthavengebouw al zo'n 10 minuten na de landing verlaten.

3.2 Gratis parking

De Luchthaven Antwerpen beschikt over een gratis parking voor ongeveer 600 wagens. Deze parking is steeds toegankelijk, ook buiten de openingsuren van de luchthaven, en bevindt zich vlak voor het luchthavengebouw.

3.3 Bereikbaar met auto, trein en bus

Met de wagen bereikt u de Luchthaven Antwerpen via de afrit Borgerhout op de Antwerpse ring. Daarna kunt u de wegwijzers volgen tot aan de luchthaven. Buslijn 14 van De Lijn verzekert een frequente verbinding met het station Antwerpen-Berchem en de het busknooppunt Antwerpen Rooseveltplaats, gelegen vlakbij het station Antwerpen-Centraal, vanwaar nationale en internationale treinverbindingen u naar uw bestemming brengen.

3.4 Ligging in het economische hart van Vlaanderen

De Luchthaven Antwerpen is de ideale uitvalsbasis voor de vele multinationale bedrijven uit de wijde omgeving van de stad en de haven. Als wereldcentrum voor de diamant, reizen zakenmensen van over de hele wereld naar Antwerpen. Daarnaast biedt het rijke culturele verleden van deze stad talrijke bezienswaardigheden. Het moderne karakter van het bruisende Antwerpen wordt onderstreept door de focus op mode.

3.5 Nieuw luchthavenrestaurant

Begin 2009 is het nieuwe luchthavenrestaurant door uitbater Belair in gebruik genomen. Daarmee beschikt de luchthaven over een gelagzaal die is ingedeeld in een tavernegedeelte en een zakenrestaurant. Het restaurant zal in de loop van 2010 ook beschikken over een terras met uitzicht over het luchthaventerrein.



04

Verkeer

Onderstaande tabel geeft de evolutie weer van het aantal passagiers, het aantal bewegingen en de vracht (in ton) over de periode 1999-2009. Het aantal passagiers en het vrachtvervoer is gedaald, terwijl het aantal vliegbewegingen is gestegen.

Tabel 1: Verkeersevolutie 1999-2009

	Passagiers	Bewegingen	Vracht (in ton)
1999	231.113	74.370	7.281
2000	261.576	66.909	7.997
2001	273.208	69.515	6.684
2002	190.362	67.435	5.240
2003	168.283	64.000	4.903
2004	152.682	58.132	4.281
2005	142.737	54.871	4.664
2006	147.849	55.023	6.825
2007	174.858	51.589	5.312
2008	176.971	56.072	5.562
2009	169.446	60.266	4.592

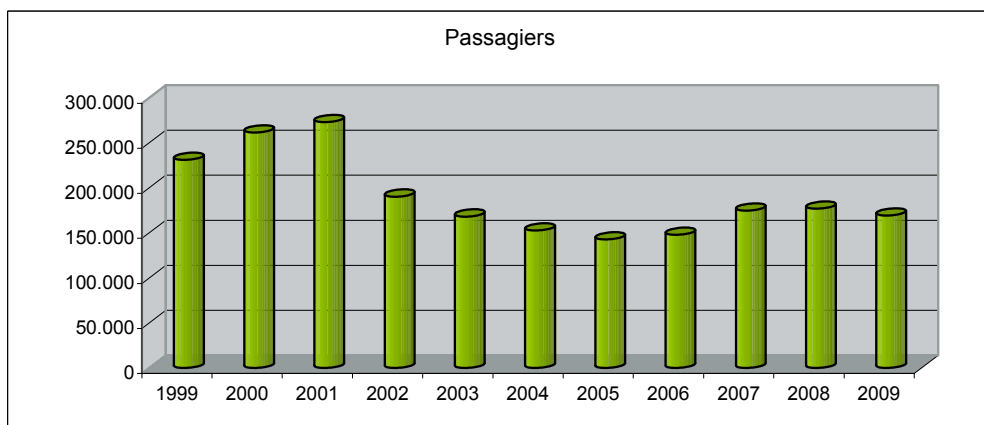
4.1 Passagiers

Het totale passagiersaantal voor 2009 bedraagt 169.446. Dit is een daling met 4,3% ten opzichte van het voorgaande jaar. De eerste jaarhelft werd gekenmerkt door een terugloop van de passagiersaantallen met bijna 9%, terwijl de tweede jaarhelft het duidelijk beter doet met zelfs stijgende passagiersaantallen in de laatste 3 maanden.

Op de verbinding Antwerpen-London City werden tijdens de laatste 3 maanden van 2009 evenveel passagiers vervoerd als in 2008. De route naar Manchester kende van oktober tot en met december 2009 zelfs een toename van het aantal passagiers met ruim 17%. Ook de zakenvluchten kennen een heropleving sinds oktober 2009, met een toename van 4,5% in passagiersaantallen tijdens het laatste kwartaal.



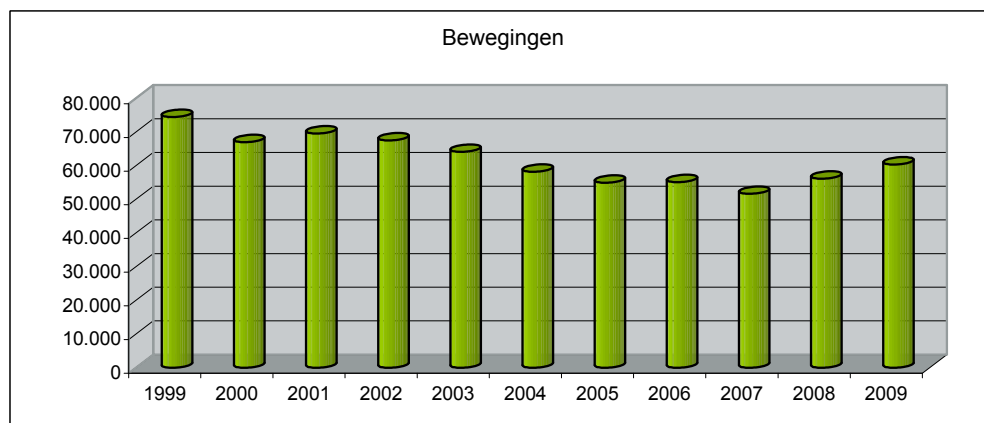
Figuur 1: Evolutie passagiersaantallen 1999-2009



4.2 Bewegingen

Het aantal vliegbewegingen op de Luchthaven Antwerpen nam met 7,5% toe van 56.072 in 2008 tot 60.266 in 2009.

Figuur 2: Evolutie bewegingen 1999-2009

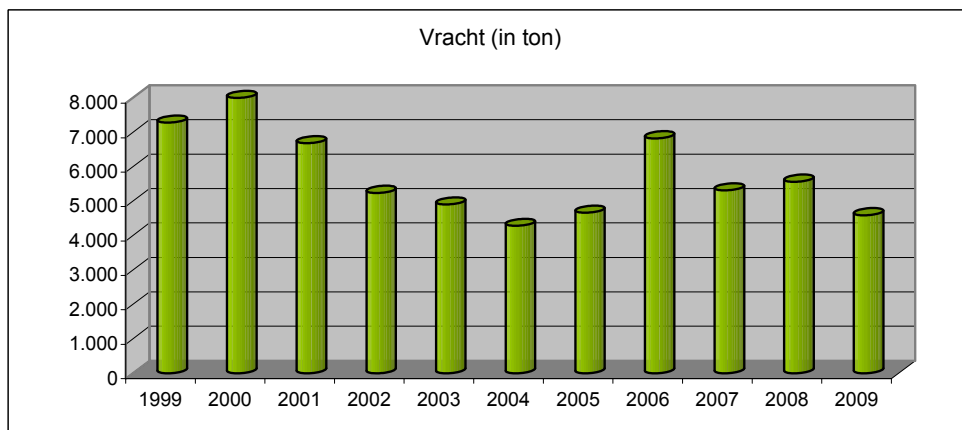


4.3 Vracht

Wat betreft het vrachtvervoer is er een afname met 17,5% van 5.562 ton in 2008 tot 4.592 ton in 2009. Ongeveer 80% hiervan wordt per vrachtwagen, onder luchtvrachtbrief, vervoerd van of naar grote internationale vrachtluchthavens. Vrachtvervoer per vliegtuig

heeft dus een beperkt aandeel, maar blijft belangrijk voor just-in-time leveringen aan de industrie. Het vrachtvervoer per vliegtuig bestaat voor het grootste deel uit de bagage van passagiers.

Figuur 3: Evolutie vrachtvervoer (in ton) 1999-2009



05

Investeringen



De Luchthaven Antwerpen beschikte voor het jaar 2009 over een investeringsdotatie van het Vlaamse Gewest van 2.379.000 euro.

Tabel 2: Investeringsdotatie

Investeringsdotatie (in 1.000 euro)	
1999	1.442
2000	1.373
2001	1.945
2002	1.900
2003	1.850
2004	1.850
2005	2.570
2006	2.572
2007	2.458
2008	1.589
2009	2.379

De belangrijkste investering van 2009 was de aanleg van taxibaan Kilo, die de verbinding maakt tussen Platform 2 en taxiweg Bravo. Ter afwerking van het luchthavenrestaurant is een structuur met veiligheids-glas voorzien die begin 2010 geplaatst zal worden.

Tevens werden enkele nieuwe voertuigen aangekocht: de luchthavenbus voor vervoer van de passagiers, een veegmachine voor het onderhoud van de verharde oppervlakten en een nieuw patrouillevoertuig voor de dienst luchthavenbeveiliging.

06

Luchthavenbeveiliging



In 2009 verschenen nieuwe EU-verordeningen houdende gemeenschappelijke maatregelen tot beveiliging van de burgerluchtvaart.

Zo werd verordening 272/2009 ter vervollediging van de nieuwe basisverordening 300/2008 gepubliceerd die de bestaande basisverordening 2320/2002 zal vervangen. Voor de inwerkingtreding van de nieuwe verordeningen op 29 april 2010 dienen echter nog een aantal bijzondere uitvoeringsverordeningen genomen te worden, waarvan er een aantal om vertrouwelijkheidsredenen niet zullen gepubliceerd worden. Deze volledig vernieuwde EU burgerluchtvaart beveiligingsreglementering zal vooral bijkomende middelen en investeringen op het vlak van opleiding en recurrente training noodzakelijk maken.

Daarnaast zagen we de publicatie van verordening 1254/2009 die de criteria vastlegt waaronder kan afgeweken worden van de basis beveiligingsmaatregelen opgenomen in verordening 300/2008. Zo doet ook de Luchthaven Antwerpen beroep op de bepalingen van deze verordening met betrekking tot de beveiligingsmaatregelen die gelden in de nieuwe afgebakende zone (demarcated area) aan luchtzijde.

6.1 Uitrusting en infrastructuur

Ook in 2009 werd andermaal ruim geïnvesteerd in materiaal voor de veiligheids- en beveiligingsdiensten van de luchthaven.

Een bedrag van 72.000,00 euro werd vastgelegd voor de plaatsing van kogelwerende beglazing rondom het terras op de eerste verdieping van brasserie-restaurant Belair, waardoor bezoekers en gebruikers bij mooi weer kunnen genieten van een prachtig uitzicht op de luchtzijde.

Detectiesysteem bestaande uit twee radars – gekoppeld aan het toegangscontrolesysteem van de luchthaven – werd aangekocht ten einde de CPSRA gedurende de sluitingsuren van de luchthaven te beveiligen, waardoor de nachtelijke bemande wachtpost op de tarmac kon worden afgeschaft. Gelijktijdig werd de controlekamer van de dienst luchthaveninspectie-beveiliging aangepast en voorzien van nieuwe, grotere LCD-videoschermen.

Voor de dienst luchthaveninspectie-operaties werd overgegaan tot de aankoop van een nieuw terreinvoertuig – type Toyota Landcruiser – ter vervanging van het huidige afgeschreven voertuig. Met plaatsing van bijzondere uitrusting en toebehoren vertegenwoordigt deze aankoop een bedrag van 52.000,00 euro.

6.2 Opvolgingsinspecties en audits door het DGLV

Naar aanleiding van de beveiligingsinspectie door “Security inspectors” van de Europese Commissie en de opvolging ervan door de dienst luchtvaartinspectie van het DGLV, diende een aangepast “corrective action plan” opgesteld te worden ten einde aan nog een aantal tekortkomingen te verhelpen. Op 18 maart 2009 werd door de luchthaven Antwerpen de aanvraag ingediend tot het bekomen van de toelating voor de inrichting van een “demarcated area” aan luchtzijde, welke zou bestaan uit de noordzijde van de luchtzijde evenals Platform 2. Deze zones van de luchthaven zijn uitsluitend in gebruik voor general en business aviation doeleinden. Gelijktijdig met de inrichting van deze “demarcated area” werd de bestaande SRA op platform 1 en in het luchthavengebouw omgevormd tot CPSRA, waarbij ondermeer de hoger genoemde radars geïnstalleerd werden.

Om tegemoet te komen aan een laatste opmerking van het DGLV, meer in het bijzonder de niet conforme uitrusting voor veiligheidscontroles in de bestaande containerwachtpost op de tarmac, werd beslist over te gaan tot de bouw van een nieuwe General Aviation Terminal (GAT) die ondermeer de functie van deze wachtpost zal overnemen en tevens onderdak moet bieden aan een nieuw tijdelijk opvangcentrum voor geweigerde vreemdelingen ter vervanging van de bestaande en verouderde container-units die deze functie tot op heden vervullen. Vastlegging van de nodige financiële middelen en bouw van deze GAT worden gepland voor 2010-2011.

07

Werkgelegenheid



Samen met de bedrijven gevestigd op het luchthaventerrein, bood de Luchthaven Antwerpen in 2009 een tewerkstelling van 561 arbeidsplaatsen.

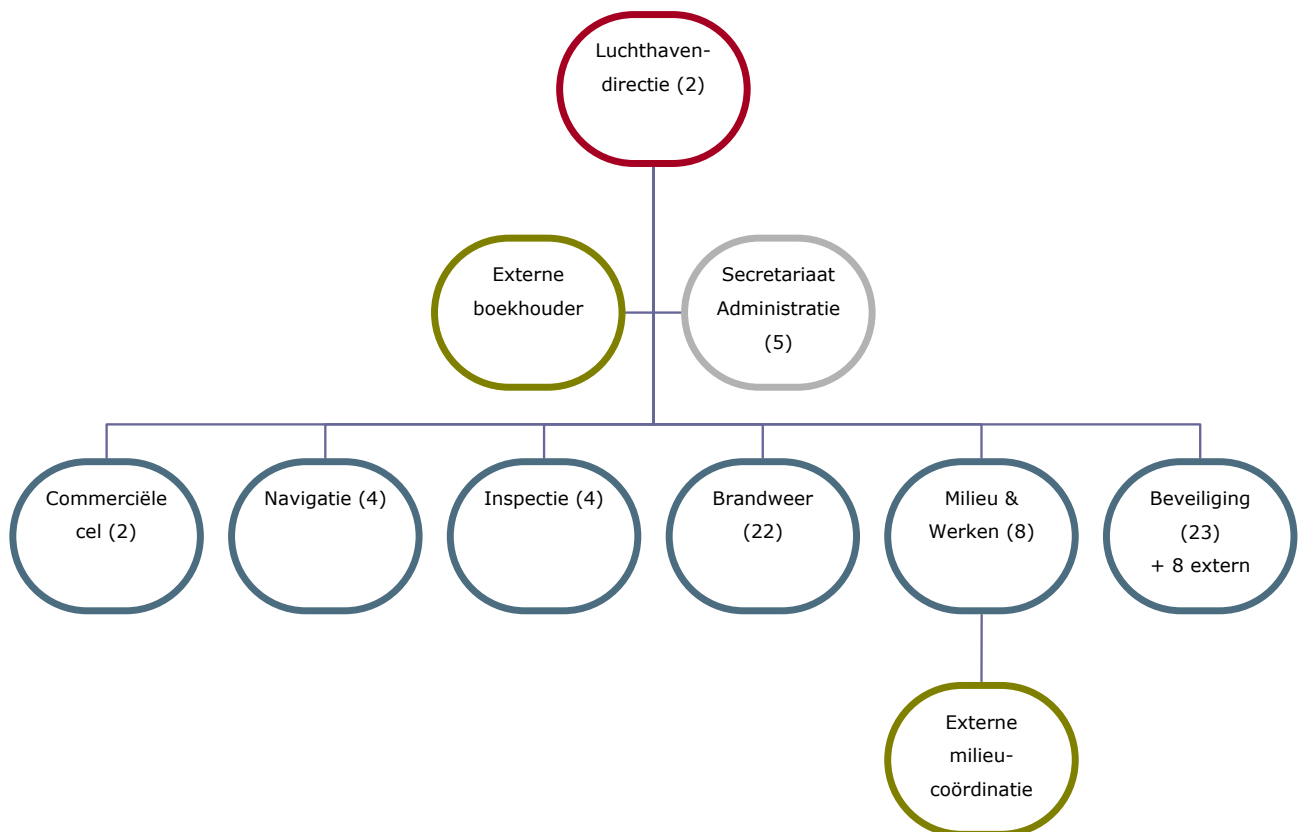
7.1 Openbare diensten

Eind 2009 werkten op de Luchthaven Antwerpen 70 personeelsleden van de Vlaamse overheid. Vijf hiervan waren deeltijds tewerkgesteld. Dit komt overeen met een tewerkstelling van 68,6 voltijdse equivalenten. Het exploitatiepersoneel staat in voor de infrastructuur, de veiligheid en de promotie van de luchthaven. De functies van milieucoördinator en boekhouder zijn toegekend aan een extern bureau. Ook worden 8 voltijdse equivalenten voor de dienst luchthavenbeveiliging ingehuurd bij een externe firma.

Het autonoom overheidsbedrijf Belgocontrol staat in voor de verkeersleiding, de radiodienst en de weerkundige dienst. Dit betekent een tewerkstelling van 19 personeelsleden. De Federale Politie stelt 14 personeelsleden te werk op de luchthaven die belast zijn met de paspoortcontrole. Daarnaast houden 13 personeelsleden van de Douane toezicht op de in- en uitvoer van goederen.

7.2 Bedrijven gevestigd op de luchthaven

Naast de openbare diensten, zijn 60 privé-bedrijven gevestigd op de Luchthaven Antwerpen. Samen stellen zij 443 personeelsleden te werk.



08

Milieuvergunning



De nieuwe milieuvergunning voor de Luchthaven Antwerpen werd afgeleverd op 24 oktober 2008 door de Vlaamse minister van Openbare Werken, Energie, Leefmilieu en Natuur. De luchthaven beschikt over een milieucoördinator van het tweede niveau.

Openingsuren

De Luchthaven Antwerpen is 's nachts gesloten voor alle luchtverkeer van 23u tot 6u30. Uitzonderingen zijn enkel mogelijk voor dringende medische vluchten en landende vliegtuigen met vertraging, waarvan de landing gepland is om ten laatste 22u30. In 2008 werden geen medische vluchten uitgevoerd buiten de normale openingsuren. Zeven lijnvluchten, waarvan de landing gepland was om ten laatste 22u30, liepen vertraging op waardoor de landing plaatsvond buiten de normale openingsuren.

Geluid

Jaarlijks worden de geluidscontouren en het aantal potentieel sterk gehinderden berekend. Zowel het aantal potentieel sterk gehinderden als het aantal inwoners binnen de LDN-geluidscontour en binnen de LAeq-daggeluidscontour van 55 dB(A) mag niet stijgen ten opzichte van het referentiejaar 2000. De jaarrapporten van de geluidscontouren en het geluidsmmeetnet worden jaarlijks voorgesteld door het Laboratorium voor Akoestiek en Thermische Fysica van de KULeuven.

Klachten

Ontvangen klachten worden geregistreerd in het klachtenregistratie- en opvolgingssysteem. Klachten kunnen zowel mondeling als schriftelijk ingediend worden. De milieuoverlegcommissie komt tweemaal

per jaar samen om het klachtenregister te bespreken, mogelijkheden ter verbetering voor te stellen en de omwonenden en overheden in te lichten over de gevoerde en te voeren milieupolitiek. In 2009 vergaderde de milieucommissie op 22 juni en 14 december. Er werden 110 klachten en meldingen geregistreerd afkomstig van 30 personen.

Trainingsvluchten

Het totaal aantal vluchten voor training wordt beperkt als volgt:

- a) in 2009 en 2010: maximaal 23.000 vluchten per jaar;
- b) in 2011 en 2012: maximaal 21.000 vluchten per jaar;
- c) in 2013: maximaal 19.000 vluchten per jaar;
- d) van 2014 tot en met 2018: maximaal 12.000 vluchten per jaar;
- e) van 2019 tot en met 2022: maximaal 10.000 vluchten per jaar;
- f) vanaf 2023: maximaal 8.000 vluchten per jaar.

Op van maandag tot en met zaterdag zijn trainingsvluchten toegelaten vanaf 9 uur tot 19 uur, lokale tijd. Op zon- en feestdagen zijn geen touch-and-go vluchten (circuitvliegen) toegelaten.

Voor het uitvoeren van touch-and-go vluchten (circuitvliegen) moeten de vliegtuigen met een toegelaten opstijgmassa kleiner dan 2000 kg vanaf 1 januari 2009 uitgerust zijn met een geluidsdemper en een maximum geluidsniveau hebben van 76 dB(A), gecertificeerd door het Directoraat-generaal Luchtvaart van de FOD Mobiliteit. Om de hinder voor omwonenden te beperken, mogen maximum twee toestellen gelijktijdig in circuit zijn.



09

Promotie

STILL
R 70-25 i

De tijdswinst, de gratis parking en de vlotte bereikbaarheid kunnen passagiers overtuigen om te kiezen voor de Luchthaven Antwerpen. Via verschillende kanalen worden deze troeven gepromoot. Een gerichte mediaplanning in vakbladen voor de reissector en zakenwereld is één aspect hiervan.

Daarnaast wordt, in samenwerking met Axe's Publishers, jaarlijks het "Antwerp Airport Magazine" gepubliceerd, met teksten zowel in het Nederlands als in het Engels. Deze publicatie beoogt vooral de profilering van de Luchthaven Antwerpen als city-airport met een toegevoegde waarde voor de industriële regio, de haven, de diamantsector, het toerisme in de historische stad Antwerpen en de samenwerking met Voka - Kamer van Koophandel Antwerpen-Waasland. Deze publicatie wordt in het luchthavengebouw beschikbaar gesteld voor alle geïnteresseerden.

In 2009 nam de Luchthaven Antwerpen voor de eerste maal deel aan de Open Bedrijvendag. Ter gelegenheid hiervan werd door VOKA – Kamer van Koophandel Antwerpen-Waasland een speciale editie uitgegeven van het magazine Ondernemers, volledig gewijd aan de luchthaven.

De deelname was een groot succes. Tussen 10u en 17u werden immers ruim 6500 bezoekers geregistreerd. Met deze deelname aan de Open Bedrijvendag kregen de omwonenden de kans om van naderbij kennis te maken met de luchthaven.

BALANS NA WINSTVERDELING

	Toel.	Codes	Boekjaar	Vorig boekjaar
ACTIVA				
VASTE ACTIVA		20/28	20.390.340,25	20.540.946,37
Oprichtingskosten	5.1	20
Immateriële vaste activa	5.2	21	4.545,04	5.932,16
Materiële vaste activa	5.3	22/27	20.385.795,21	20.535.014,21
Terreinen en gebouwen		22	11.541.310,34	12.117.489,81
Installaties, machines en uitrusting		23	56.734,07	50.683,36
Meubilair en rollend materieel		24	16.332,31	17.342,10
Leasing en soortgelijke rechten		25
Overige materiële vaste activa		26	8.771.418,49	8.349.498,94
Activa in aanbouw en vooruitbetalingen		27
	5.4/			
Financiële vaste activa	5.5.1	28
Verbonden ondernemingen	5.14	280/1
Deelnemingen		280
Vorderingen		281
Ondernemingen waarmee een deelnemingsverhouding bestaat	5.14	282/3
Deelnemingen		282
Vorderingen		283
Andere financiële vaste activa		284/8
Aandelen		284
Vorderingen en borgtochten in contanten		285/8
VLOTTENDE ACTIVA		29/58	3.390.949,26	5.657.424,45
Vorderingen op meer dan één jaar		29
Handelsvorderingen		290
Overige vorderingen		291
Voorraden en bestellingen in uitvoering		3
Voorraden		30/36
Grond- en hulpstoffen		30/31
Goederen in bewerking		32
Gereed product		33
Handelsgoederen		34
Onroerende goederen bestemd voor verkoop		35
Vooruitbetalingen		36
Bestellingen in uitvoering		37
Vorderingen op ten hoogste één jaar		40/41	2.150.623,63	3.722.857,22
Handelsvorderingen		40	264.390,76	317.638,72
Overige vorderingen		41	1.886.232,87	3.405.218,50
	5.5.1/			
Geldbeleggingen	5.6	50/53
Eigen aandelen		50
Overige beleggingen		51/53
Liquide middelen		54/58	1.219.331,12	1.925.981,25
Overlopende rekeningen	5.6	490/1	20.994,51	8.585,98
TOTAAL VAN DE ACTIVA		20/58	23.781.289,51	26.198.370,82

	Toel.	Codes	Boekjaar	Vorig boekjaar
PASSIVA				
EIGEN VERMOGEN(+)/(-)		10/15	20.824.913,89	21.220.047,37
Kapitaal	5.7	10
Geplaatst kapitaal		100
Niet-opgevraagd kapitaal		101
Uitgiftepremies		11
Herwaarderingsmeerwaarden		12	12.052.564,59	12.052.564,59
Reserves		13	360.490,61	360.490,61
Wettelijke reserve		130	360.490,61	360.490,61
Onbeschikbare reserves		131
Voor eigen aandelen		1310
Andere		1311
Belastingvrije reserves		132
Beschikbare reserves		133
Overgedragen winst (verlies)(+)/(-)		14	-157.240,33	490.584,82
Kapitaalsubsidies		15	8.569.099,02	8.316.407,35
Voorschot aan de vennoten op de verdeling van het netto-actief		19
VOORZIENINGEN EN UITGESTELDE BELASTINGEN		16
Voorzieningen voor risico's en kosten		160/5
Pensioenen en soortgelijke verplichtingen		160
Belastingen		161
Grote herstellings- en onderhoudswerken		162
Overige risico's en kosten	5.8	163/5
Uitgestelde belastingen		168
SCHULDEN		17/49	2.956.375,62	4.978.323,45
Schulden op meer dan één jaar	5.9	17
Financiële schulden		170/4
Achtergestelde leningen		170
Niet-achtergestelde obligatieleningen		171
Leasingschulden en soortgelijke schulden		172
Kredietinstellingen		173
Overige leningen		174
Handelsschulden		175
Leveranciers		1750
Te betalen wissels		1751
Ontvangen vooruitbetalingen op bestellingen		176
Overige schulden		178/9
Schulden op ten hoogste één jaar		42/48	2.924.475,62	4.961.373,45
Schulden op meer dan één jaar die binnen het jaar vervallen	5.9	42
Financiële schulden		43
Kredietinstellingen		430/8
Overige leningen		439
Handelsschulden		44	2.420.291,51	4.365.405,82
Leveranciers		440/4	2.420.291,51	4.365.405,82
Te betalen wissels		441
Ontvangen vooruitbetalingen op bestellingen		46
Schulden met betrekking tot belastingen, bezoldigingen en sociale lasten	5.9	45	442.476,24	447.416,29
Belastingen		450/3
Bezoldigingen en sociale lasten		454/9	442.476,24	447.416,29
Overige schulden		47/48	61.707,87	148.551,34
Overlopende rekeningen	5.9	492/3	31.900,00	16.950,00
TOTAAL VAN DE PASSIVA		10/49	23.781.289,51	26.198.370,82

Toelichting bij de balans

ACTIVA

Materiële vaste activa

- De materiële vaste activa zijn opgenomen in de balans voor de restwaarde.

In december 2008 werd een schattingsrapport aangeleverd door het expertise bureau Galthier, dat op vraag van de Vlaamse administratie, een schatting heeft gedaan van de waarde van het patrimonium. Aan de hand van de waardebeoordeling beschreven in deze studie is de waarde van de gebouwen aangepast voor de restwaarde in december 2008.

In 2009 betekent dit een verhoging van de afschrijvingen met een bedrag van 576 k € conform de principes van de Belgische boekhoudwet.

De gronden werden niet opgenomen in de boekhouding omdat zij geen voorwerp waren van de studie, wat tot gevolg heeft dat er geen waarde bepaald is.

- De overige materiële vaste activa zijn de investeringen waarvoor dotaties van het Vlaamse Gewest ontvangen worden.

Vorderingen op ten hoogste één jaar

- Vorderingen op ten hoogste één jaar:

	2009	2008
Klanten	69.553,12	152.525,43
Op te stellen facturen	194.837,64	165.113,29
Overige vorderingen	1.886.232,87	3.405.218,50
Totaal	2.150.623,63	3.722.857,22

De post overige vorderingen bestaat vooral uit de te ontvangen investeringsdotaties van het Vlaamse Gewest. Dit bedrag is bijna gehalveerd, omdat een aantal grotere projecten werden opgeleverd in 2009.

PASSIVA

Wettelijke reserve

Dit is de wettelijke reserve die aangelegd werd in overeenstemming met artikel 19 van het Besluit van de Vlaamse Regering van 8 juni 1994 betreffende het financiële beheer van de DAB.

Einde 2008 werd een overboeking gedaan voor een bedrag van 36.330,49 € naar het reservefonds. De berekening werd gemaakt zoals voorgeschreven door artikel 19 tot een bedrag dat 10 procent bedraagt van het gemiddelde van de uitgaven van de drie voorgaande jaren. Het totale bedrag is 360.490,61 €.

Schulden op ten hoogste één jaar

C. Handelsschulden

- **Leveranciers:**

	2009	2008
Leveranciers	325.311,52	190.769,33
Op te stellen creditnota's	64.839,19	38.873,95
Te ontvangen facturen	2.030.140,80	4.135.762,54
Totaal	2.420.291,51	4.365.405,82

- **Overige schulden:**

	2009	2008
Waarborgen	61.707,87	58.202,65
Diverse schulden	0,00	0,00
Ministerie van de Vlaamse Gemeenschap	0,00	90.348,69
Totaal	61.707,87	148.551,34

RESULTATENREKENING

	Toel.	Codes	Boekjaar	Vorig boekjaar
Bedrijfsopbrengsten		70/74	4.770.360,58	4.694.994,29
Omzet	5.10	70	4.616.203,97	4.441.297,91
Voorraad goederen in bewerking en gereed product en bestellingen in uitvoering: toename (afname)		71
Geproduceerde vaste activa		72
Andere bedrijfsopbrengsten	5.10	74	154.156,61	253.696,38
Bedrijfskosten		60/64	7.543.349,64	6.048.309,09
Handelsgoederen, grond- en hulpstoffen		60
Aankopen		600/8
Voorraad: afname (toename)		609
Diensten en diverse goederen		61	1.478.889,38	1.382.650,61
Bezoldigingen, sociale lasten en pensioenen	5.10	62	3.248.030,71	2.672.232,27
Afschrijvingen en waardeverminderingen op oprichtingskosten, op immateriële en materiële vaste activa		630	2.784.564,56	1.958.066,92
Waardeverminderingen op voorraden, op bestellingen in uitvoering en op handelsvorderingen: toevoegingen (terugnemingen)		631/4
Voorzieningen voor risico's en kosten: toevoegingen (bestedingen en terugnemingen)	5.10	635/7
Andere bedrijfskosten	5.10	640/8	31.864,99	35.359,29
Als herstructureringskosten geactiveerde bedrijfskosten ..(-)		649
Bedrijfswinst (Bedrijfsverlies)		9901	-2.772.989,06	-1.353.314,80
Financiële opbrengsten		75	2.111.668,91	1.916.831,00
Opbrengsten uit financiële vaste activa		750
Opbrengsten uit vlottende activa		751
Andere financiële opbrengsten	5.11	752/9	2.111.668,91	1.916.831,00
Financiële kosten	5.11	65	2.779,55	8.258,53
Kosten van schulden		650
Waardeverminderingen op vlottende activa andere dan voorraden, bestellingen in uitvoering en handelsvorderingen: toevoegingen (terugnemingen)		651
Andere financiële kosten		652/9	2.779,55	8.258,53
Winst (Verlies) uit de gewone bedrijfsuitoefening vóór belasting		9902	-664.099,70	555.257,67

	Toel.	Codes	Boekjaar	Vorig boekjaar
Uitzonderlijke opbrengsten		76	16.274,55	10.002,37
Terugneming van afschrijvingen en van waardeverminderingen op immateriële en materiële vaste activa		760
Terugneming van waardeverminderingen op financiële vaste activa		761
Terugneming van voorzieningen voor uitzonderlijke risico's en kosten		762
Meerwaarden bij de realisatie van vaste activa		763
Andere uitzonderlijke opbrengsten	5.11	764/9	16.274,55	10.002,37
Uitzonderlijke kosten		66
Uitzonderlijke afschrijvingen en waardeverminderingen op oprichtingskosten, op immateriële en materiële vaste activa		660
Waardeverminderingen op financiële vaste activa		661
Voorzieningen voor uitzonderlijke risico's en kosten: toevoegingen (bestedingen)		662
Minderwaarden bij de realisatie van vaste activa		663
Andere uitzonderlijke kosten	5.11	664/8
Als herstructureringskosten geactiveerde uitzonderlijke kosten		669
Winst (Verlies) van het boekjaar vóór belasting		9903	-647.825,15	565.260,04
Onttrekking aan de uitgestelde belastingen		780
Overboeking naar de uitgestelde belastingen		680
Belastingen op het resultaat	5.12	67/77
Belastingen		670/3
Regularisering van belastingen en terugneming van voorzieningen voor belastingen		77
Winst (Verlies) van het boekjaar		9904	-647.825,15	565.260,04
Onttrekking aan de belastingvrije reserves		789
Overboeking naar de belastingvrije reserves		689
Te bestemmen winst (verlies) van het boekjaar		9905	-647.825,15	565.260,04

Toelichting bij de resultatenrekening

I BEDRIJFSOPBRENGSTEN:

- Omzet

	2009	2008
Dotatie werkingskosten	2.294.723,02	2.258.000,00
Aëronautische opbrengsten	1.326.297,51	1.211.544,22
Niet-aëronautische opbrengsten	995.183,44	971.753,69
Totaal	4.616.203,97	4.441.297,91

De stijging van de aëronautische opbrengsten was stilgevallen in het laatste kwartaal van 2008 te wijten aan het verslechterende economisch klimaat. In het laatste kwartaal van 2009 was er een herleving

van de trafiek, die samen met de aanpassing van de luchthaventarieven gedurende 2009 tot gevolg had dat de exploitatiecijfers met 9% stijgen ten opzichte van vorig jaar.

II BEDRIJFSKOSTEN

- Diensten en diverse goederen

	2009	2008
Kosten rollend materieel	82.441,63	117.273,31
Chemische producten	65.911,14	26.520,52
Onderhoudskosten gebouwen en installaties	205.720,39	196.364,10
Elektriciteit	297.514,15	353.776,23
Verwarming	58.099,04	72.849,76
Water	30.635,61	47.875,52
Telefoon	43.842,81	52.016,69
Bureel- en administratiekosten	58.130,39	58.495,25
Bedrijfskleding	36.732,35	45.007,87
Advieskosten	47.463,90	45.482,55
Milieucoördinator	33.368,64	36.303,96
Promotie	65.786,48	67.430,87
Bebakening	2.034,95	2.849,42
Externe beveiliging	448.916,48	258.421,56
Overige diensten	2.291,42	1.983,00
Totaal	1.478.889,38	1.382.650,61

De cijfers van 2009 en 2008 werden opgenomen volgens de Belgische bedrijfseconomische boekhouding. Er is een belangrijke daling van de meeste kosten, in het kader van de besparingen opgelegd door het Gewest. De voornaamste post waar wij een kosten stij-

ging noteren is de externe beveiliging, die het nachttoezicht op het luchthavendomein uitoefent. Dit heeft alles te maken met de strengere beveiligingsnormen opgelegd door de hogere Overheden.

- **De personeelskosten**

	2009	2008
Bezoldigingen	3.200.749,80	2.624.028,03
Overige personeelskosten	47.280,91	48.204,24
Totaal	3.248.030,71	2.672.232,27

De personeelskost is in 2009 gestegen door de stijging van de levensduurte, er was een CAO verhoging van 2%. Verder was er een verhoging door de toename van het aantal personeelsleden in de beveiliging.

In het jaar 2009 werd de loonkost volledig door de DAB betaald en gedragen.

De totale kost blijft steeds binnen de toegelaten begrotingsruimte.

Tabel van de cashflow

	2009	2008
Resultaat van het boekjaar	-647.825,15	565.260,04
Afschrijvingen en waardeverminderingen	2.784.564,56	1.958.066,92
Totaal	2.136.739,41	2.523.326,96

