



JAARVERSLAG 2008

Inhoud

VOORWOORD	3
1 HOOGTEPUNTEN 2008	5
2 BEHEER EN BEHEERSRESULTATEN	8
3 VIJF TROEVEN VAN DE LUCHTHAVEN ANTWERPEN	11
3.1 20 MINUTEN CONCEPT	11
3.2 GRATIS PARKING	11
3.3 BEREIKBAAR MET AUTO, TREIN EN BUS	11
3.4 LIGGING IN HET ECONOMISCHE HART VAN VLAANDEREN.....	11
3.5 NIEUW LUCHTHAVENRESTAURANT	12
4 VERKEER	13
4.1 PASSAGIERS	13
4.2 BEWEGINGEN	14
4.3 VRACHT.....	14
5 INVESTERINGEN	16
6 LUCHTHAVENBEVEILIGING	17
6.1 UITRUSTING EN INFRASTRUCTUUR	17
6.2 INSPECTIE DOOR DE EUROPESE COMMISSIE	17
6.3 VERPLICHTE OPLEIDING VOOR LUCHTHAVENGEBRUIKERS	18
7 WERKGELEGENHEID	19
7.1 OPENBARE DIENSTEN	19
7.2 BEDRIJVEN GEVESTIGD OP DE LUCHTHAVEN	19
8 MILIEUVERGUNNING	20
9 PROMOTIE	22
BALANS	23
RESULTATENREKENING	27

Voorwoord

Luchthaven Antwerpen houdt stand ondanks economische situatie

In 2008 maakten 176.971 passagiers gebruik van de Luchthaven Antwerpen. Met deze kleine toename van 2.113 passagiers, of 1,2%, liggen de cijfers op hetzelfde niveau als het jaar voordien (174.858). Het totale aantal bewegingen steeg met 8,7%. In tegenstelling tot andere luchthavens, bleef in 2008 op de Luchthaven Antwerpen het effect van de crisis nog beperkt.

Met het oog op de verdere ontwikkeling van de Luchthaven Antwerpen als moderne en snelle zakenluchthaven werden in 2008 ook tal van investeringsprojecten gerealiseerd dankzij de gezamenlijke inzet van de luchthaven, de gebruikers en externe partners. Zo werd het luchthavenrestaurant Belair grondig vernieuwd en vergroot. De gelagzaal is ingedeeld in een brasseriegedeelte en een zakenrestaurant. De vliegschool BAFA investeerde in de bouw van bijkomende leslokalen.

Op 21 november droeg ik als luchthavencommandant de fakkel over aan Wim Verbist, voormalig adjunct-luchthavencommandant. Hij wordt in zijn functie opgevolgd door Sophie Velders, voormalig diensthoofd werken. Samen met Katleen Pittevijs, diensthoofd marketing & communicatie, en een nieuw aan te werven diensthoofd werken, blikken zij vooruit naar het jaar 2009.

Eddy Cleirbaut

Uittredend Luchthavencommandant

Vooruitzichten 2009

Het vernieuwde luchthavenrestaurant opende op 2 januari 2009 de deuren. De afwerking van de gevel en heraanleg van de parking ter hoogte van restaurant staan echter nog op het programma voor 2009.

Begin mei 2009 wordt gestart met de aanleg van taxiweg Bravo 3. Deze taxiweg zorgt voor de ontsluiting van Platform 2, waar door de bouw van diverse nieuwe loodsen een congestieprobleem ontstaan was. De nieuwe taxiweg maakt een vlottere doorstroming van het vliegverkeer van en naar de start- en landingsbaan mogelijk, zodat dit veiligheidsprobleem grotendeels opgelost wordt.

Deze en andere projecten dragen bij tot de verdere uitbouw van de Luchthaven Antwerpen als een moderne, comfortabele en klantvriendelijke luchthaven waar niet alleen zakenreizigers maar alle passagiers en ook bezoekers zich thuis voelen. Wij hopen u binnenkort te mogen verwelkomen.

Wim Verbist

Luchthavencommandant

1 Hoogtepunten 2008

Januari 2008 – Nieuwe belijning Platform 1

Ingevolge de certificatie van de Luchthaven Antwerpen als een ICAO code 3C luchthaven, werden belangrijke wijzigingen aangebracht aan de markeringen op Platform 1. In de nieuwe lay-out zijn 10 grote standplaatsen beschikbaar, waarvan 1 voor een toestel met categorie full C en 9 voor toestellen met spanwijdte tot 29m. Tevens zijn 3 kleinere standplaatsen voor zakenjets beschikbaar op Platform 2.

22 februari 2008 – Afscheid Marleen Brys

Op 22 februari nam de luchthaven afscheid van Marleen Brys, die als chef-verkeersleider actief was bij Belgocontrol. De vele genodigden waren in het Stampe & Vertongemuseum aanwezig voor een hapje en een drankje.

14 maart 2008 – EURAMI accreditatie voor ASL en IMS

ASL en IMS kregen de volledige EURAMI accreditatie 'special care' toegekend voor medische vluchten. International Medevac Services (IMS) werd in 2004 opgericht door een groep artsen, verpleegkundigen en privé-investeerders uit de medische bijstandswereld. IMS is het eerste bedrijf in België dat mag toetreden tot de groep van Eurami-leden. Voor de medische vluchten werkt IMS samen met het luchttaxibedrijf ASL, dat ook het nieuwe toestel van het type Beech 200C voorstelde. ASL en IMS investeerden gezamenlijk in de uitrusting van 3 toestellen voor de repatriëring van patiënten uit het buitenland.

14 maart 2008 – Brandweervoertuig 001

De luchthavenbrandweer nam het nieuwe brandweervoertuig 001 in ontvangst. Deze snelle interventiewagen rukt bij incidenten als eerste uit en is onder andere uitgerust met medisch materiaal, blus- en bevrijdingsmateriaal. De kostprijs van het voertuig zelf bedroeg 40.950 euro. De inbouw van aangepaste rekken voor het blus-, bevrijdings, en ander materiaal kostte 15.995 euro.

30 april 2008 – Brandweervoertuig 003 Crash tender Panther

De nieuwe crash tender van het merk Rosenbauer type Panther 6x6, een investering van 571.000 euro, vervangt twee voertuigen: een crash tender Faun die al 30 jaar in dienst is en een Magirus poederwagen. Dit voertuig met 6-wielaandrijving beschikt over een watertank van 12000 liter en een schuimtank van 1500 liter. In tegenstelling tot crash tender Faun beschikt het nieuwe blusvoertuig ook over twee poedertanks van elk 250 kilogram, zodat ook de huidige poederwagen Magirus uit dienst genomen kan worden.

De bestuurder van de nieuwe Rosenbauer Panther kan vanuit de cabine volledig zelf de twee schuimkanonnen en het poederkanon bedienen. Op vol vermogen heeft het schuimkanon op het dak een debiet van 5000 liter per minuut. Het bumperschuimkanon heeft een debiet van 1500 liter per minuut. Zes sproeiers onder het voertuig, beschermen de crash tender bij een interventie.

3-4 mei 2008

Naar jaarlijkse traditie organiseerde het Antwerp Stampe Center, in samenwerking met ASA, de 16^e Stampe Fly-In. Historische toestellen, vooral van het type SV4, verzamelden op de Luchthaven Antwerpen, waar de pioniers Stampe en Vertongen in de jaren 1920 deze vliegtuigen bouwden. Op zondag werd een formatievlucht uitgevoerd. Bezoekers konden deelnemen aan luchtdopen of gewoon genieten van de pracht van deze toestellen.

18 augustus 2008 – Aanwinst V28 museum

In Vissenaken werd de V28 - de tweede SV van "Les Manchots" opgehaald. De romp werd op een speciale aanhangwagen geplaatst; terwijl de vleugels in een aparte aanhanger gelegd werden. Met deze aanwinst beschikt het museum nu over beide originele Manchot-machines. De V28 wordt grondig gerestaureerd en zal daarna in het museum te bewonderen zijn.

14 september 2008 – Deelname Open Monumentendag

Tijdens de Open Monumentendag op zondag 14 september konden bezoekers van 10u tot 18u op eigen tempo een wandelparcours volgen doorheen het historische luchthavengebouw. Hierbij werd de reisweg van een passagier grotendeels gevolgd. Vertrek van het bezoek was voorzien aan de rode draaideur, waar vertrekkende passagiers het gebouw betreden. Eénmaal binnen bevindt men zich onmiddellijk in de check-in zone waar de passagiers aan de verschillende balies hun instapkaart ontvangen en hun bagage overhandigen. Vervolgens bereiken we na enkele minuten de vertrek- en aankomstzones. Hier wachten passagiers tot ze aan boord kunnen gaan van het vliegtuig. Ter gelegenheid van de Open Monumentendag, liep het parcours verder over het tarmac naar het Stampe & Vertongensemuseum, dat herinnert aan de vroegere vliegtuigfabriek en diverse historische vliegtuigen toont. In het Perscentrum werd het bezoek afgesloten met een montage van videobeelden die het luchthavengebouw tonen over de jaren heen.

7 november 2008 – Generale repetitie toneelvoorstelling Sojoez

Tijdens de maand november brachten Bad van Marie en Boaz de theatervoorstelling "Sojoez" in het Perscentrum van de Luchthaven Antwerpen.

16 november 2008 – Aankomst van de Sint

Naar jaarlijkse gewoonte kwam de Sint op 16 november aan op de Luchthaven Antwerpen. Vervolgens vertrok de Sinterklaasstoet voor een tocht door Berchem.

21 november 2008 – Pensionering Eddy Cleirbaut

Op 21 november gaf Eddy Cleirbaut als luchthavencommandant de fakkel door aan Wim Verbist. Hij wordt als adjunct-luchthavencommandant opgevolgd door Sophie Velders. Zij worden in hun taak bijgestaan door Katleen Pittevels, diensthoofd marketing & communicatie, en een nieuw aan te werven diensthoofd werken.

10 & 11 december 2008 – Deelname Brussels Travel Expo

De Luchthaven Antwerpen was voor de eerste maal vertegenwoordigd op Brussels Travel Expo, de beurs bij uitstek voor de reisagenten. Door de opkomende economische crisis is het bezoekersaantal laag en werden slechts een beperkt aantal contacten gelegd.

2 Beheer en beheersresultaten

De Luchthaven Antwerpen wordt beheerd door de Vlaamse overheid, Departement Mobiliteit en Openbare Werken, als een "Dienst met Afzonderlijk Beheer". De organieke regels hiervan zijn vastgelegd bij besluit van de Vlaamse Regering van 8 juni 1994 (Belgisch Staatsblad van 20 oktober 1994). Deze beheersvorm laat de luchthaven toe met een zekere mate van autonomie te opereren en een commercieel beleid te voeren, terwijl ze ook voordeel kan halen uit de integratie in de Vlaamse overheid.

Naast de aëronautische en niet-aëronautische ontvangsten uit de eigen activiteit, beschikt de Luchthaven Antwerpen ook over een exploitatiedotatie en een investeringsdotatie van het Vlaamse Gewest. Het exploitatiepersoneel van de luchthaven behoort tot de Vlaamse overheid. Belgocontrol staat in voor de verkeersleiding, de radiodienst en de weerkundige dienst. Krachtens het samenwerkingsakkoord van 30 november 1989 tussen de Belgische Staat en het Vlaamse en het Waalse Gewest draagt Belgocontrol ook de kosten die hieraan verbonden zijn.

Stopzetting van de PPS-onderhandelingen voor de Luchthaven Antwerpen

In 2008 werd verder intens onderhandeld tussen de Participatiemaatschappij Vlaanderen en het geselecteerde PPS-consortium om te komen tot een publiek private samenwerking voor de exploitatie van de luchthaven, de ontwikkeling van een bedrijventerrein en de aanleg van de verplichte veiligheidsstrook aan de kant van de R11 Krijgsbaan. Deze onderhandelingen werden gevoerd op basis van het bestek van 23 oktober 2003, dat medio 2004 geleid heeft tot de selectie van een voorkeursbieder. Eind november 2008 werden deze onderhandelingen echter opgeschort omdat het Consortium geen financieringsvoorstel meer kon indienen dat beantwoordde aan de financiële voorwaarden en de risicoverdeling van het PPS-bestek.

Op 2 maart 2009 besliste de Participatiemaatschappij Vlaanderen deze onderhandelingen definitief stop te zetten. De economische en financiële crisis, die ook zware gevolgen had voor de zakenluchtvaart, lag in belangrijke mate aan de oorzaak van deze wending.

Daarop besloot de Vlaamse Regering de luchthaven Antwerpen op te nemen in het decreet van 10 juli 2008 betreffende het beheer en de exploitatie van de regionale luchthavens Oostende-Brugge en Kortrijk-Wevelgem. Het Vlaamse Parlement keurde op 29 april 2009 deze decreetwijziging goed. Daarbij zullen de drie Vlaamse regionale luchthavens op gelijke wijze behandeld worden en kan het beleid op dezelfde grondslagen gevoerd worden. Bovendien wordt de taakverdeling tussen de overheid en de private partner voor de drie luchthavens gelijklopend.

Dit decreet houdt in dat het commercieel beheer van de luchthaven in handen komt van een private Luchthaven ExploitatieMaatschappij (LEM), waarvoor kandidaten zullen gezocht worden. Deze private partner heeft dus niet meer de zorg voor de aanleg van de veiligheidsstrook of voor de aanleg of de buitengewone instandhouding van de basisinfrastructuur.

De concessieovereenkomst wordt aangegaan voor een maximale duur van 30 jaar. In het kader van deze concessieovereenkomst zal de LEM tevens, tegen vergoeding en onder haar verantwoordelijkheid, de luchtvaartveiligheid en –beveiliging verzekeren, alsook de luchthavenbrandweer. Daarbij wordt het statutair personeel van de luchthaven ter beschikking gesteld van de nieuwe exploitant, en krijgt het contractueel personeel de mogelijkheid om naar de exploitant over te gaan.

De terreinen en de basisinfrastructuur die nodig zijn voor de exploitatie van de luchthaven blijven daarentegen bij de overheid en worden ondergebracht in een publieke Luchthaven OntwikkelingsMaatschappij (LOM). De private exploitant betaalt wel een concessievergoeding voor het gebruik ervan. De private partner of partners zullen gekozen worden op grond van een internationale mededingingsprocedure.

Een ruim deel van de jarenlange onderhandelingstermijn werd nuttig aangewend om de procedure voor de realisatie van de veiligheidsstrook te doorlopen. Tijdens deze periode werkte de Vlaamse administratie een voorstel uit van goedkopere omlegging met korte tunnel, in plaats van de uitvoering van een langere tunnel op het bestaande tracé van de R11 Krijgsbaan.

Op 10 juni 2007 werd een plan-MER voor de aanleg van een veiligheidsstrook goedgekeurd, waarin de omlegging als een aanvaardbare oplossing naar voor kwam. Op 20 maart 2009 stelde de Vlaamse Regering het Gewestelijk Ruimtelijk Uitvoeringsplan "R11 – omleiding luchthaven Antwerpen" voor de aanleg van deze veiligheidsstrook en voor de omlegging van de R11 definitief vast. In september 2008 werd, op vraag van het Consortium, een gedetailleerde studie en raming van het project uitgevoerd, op basis van de actuele technische voorschriften. Deze informatie zal de basis kunnen vormen voor de latere aanvraag van een bouwvergunning, en slotte werden in 2008 ook de mobiliteitseffecten van een eventueel bedrijventerrein onderzocht en werden de onteigeningen grotendeels uitgevoerd.

Naar aanleiding van de stopzetting van de PPS-onderhandelingen heeft de Vlaamse Regering haar wil bevestigd om de luchthaven Antwerpen behouden, omdat de regio Antwerpen behoefte heeft aan een goed uitgeruste zakenluchthaven. De luchthaven wordt in stand gehouden als een categorie 3 B luchthaven met een nuttige startbaanlengte van 1510 m die zo

optimaal mogelijk moet kunnen gebruikt worden. Daarmee wil de Vlaamse Regering ook de werkgelegenheid op de luchthavensite voor de toekomst veilig stellen.

Aangezien de private sector niet in de mogelijkheid bleek om tegen de voorwaarden van het lastenboek de veiligheidsstrook te realiseren, zal het Vlaamse Gewest dit project zelf uitvoeren en financieren. Het agentschap Wegen en Verkeer kreeg als uitvoeringsagentschap de opdracht om dit project verder voor te bereiden en aan te besteden.

De federale Staatssecretaris voor Mobiliteit, de heer Etienne Schoupe, onder wie het Directoraat-generaal Luchtvaart ressorteert dat toezicht houdt op de naleving van de ICAO-verplichtingen, heeft met brief van 21 januari 2009 ook ingestemd met een vraag tot het verlenen van een verder uitstel met 4 jaar tot 23 februari 2013 van de aanleg van de veiligheidszone, mits het behoud van de tussentijdse veiligheidsmaatregelen.

In het kader van de definitieve vaststelling door de Vlaamse Regering op 30 april 2009 van het Gewestelijk Uitvoeringsplan voor de Afbakening van het Grootstedelijk Gebied Antwerpen werd de mogelijkheid tot realisatie van een bedrijventerrein met een maximale bruto vloeroppervlakte van 110.000 m² behouden.

3 Vijf troeven van de Luchthaven Antwerpen

De Luchthaven Antwerpen profileert zich voornamelijk als een moderne, snelle en klantvriendelijke regionale city-airport, voornamelijk gericht op zakenverkeer. Niet alleen het vluchtaanbod is hierop afgestemd, ook de specifieke kenmerken van de luchthaven bieden duidelijke voordelen. Door haar efficiënte afhandeling en unieke ligging, dicht bij de industriecentra, de haven en de stad, is de Luchthaven Antwerpen uitermate geschikt voor zakenvluchten en just-in-time vrachtvervoer. De luchtvaartmaatschappij VLM Airlines en de bedrijven voor zakenluchtvaart Flying Group, ASL en Airventure, hebben de Luchthaven Antwerpen als thuisbasis. Daarnaast vervult de Luchthaven Antwerpen ook een belangrijke rol in de pilootopleiding.

3.1 20 minuten concept

Door het kleinschalige karakter van de Luchthaven Antwerpen kan u, zowel bij vertrek als aankomst, een ruime tijdswinst realiseren. Dankzij de korte wandelafstanden kan u immers inchecken tot 20 minuten voor het vertrek van uw vlucht. Bij aankomst op de Luchthaven Antwerpen kan u het luchthavengebouw al zo'n 10 minuten na de landing verlaten.

3.2 Gratis parking

De Luchthaven Antwerpen beschikt over een gratis parking voor ongeveer 600 wagens. Deze parking is steeds toegankelijk, ook buiten de openingsuren van de luchthaven, en bevindt zich vlak voor het luchthavengebouw.

3.3 Bereikbaar met auto, trein en bus

Met de wagen bereikt u de Luchthaven Antwerpen via de afrit Borgerhout op de Antwerpse ring. Daarna kunt u de wegwijzers volgen tot aan de luchthaven. Buslijn 14 van De Lijn verzekert een frequente verbinding met het station Antwerpen-Berchem en de het busknooppunt Antwerpen Rooseveltplaats, gelegen vlakbij het station Antwerpen-Centraal, vanwaar nationale en internationale treinverbindingen u naar uw bestemming brengen.

3.4 Ligging in het economische hart van Vlaanderen

De Luchthaven Antwerpen is de ideale uitvalsbasis voor de vele multinationale bedrijven uit de wijde omgeving van de stad en de haven. Als wereldcentrum voor de diamant, reizen zakenmensen van over de hele wereld naar Antwerpen. Daarnaast biedt het rijke culturele

verleden van deze stad talrijke bezienswaardigheden. Het moderne karakter van het bruisende Antwerpen wordt onderstreept door de focus op mode.

3.5 *Nieuw luchthavenrestaurant*

Begin 2009 is het nieuwe luchthavenrestaurant door uitbater Belair in gebruik genomen. Daarmee beschikt de luchthaven over een gelagzaal die is ingedeeld in een tavernegedeelte en een zakenrestaurant. Het restaurant zal in de loop van 2009 ook beschikken over een terras.

4 Verkeer

Onderstaande tabel geeft de evolutie weer van het aantal passagiers, het aantal bewegingen en de vracht (in ton) over de periode 1998-2008. Zowel het aantal passagiers, het aantal bewegingen als het vrachtvervoer is gestegen.

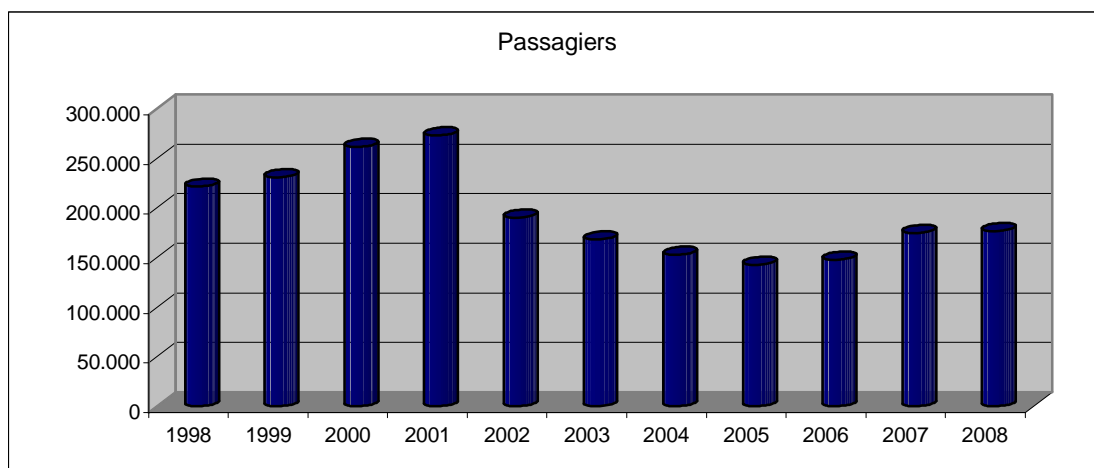
Tabel 1: Verkeersevolutie 1998-2008

	Passagiers	Bewegingen	Vracht (in ton)
1998	221.523	62.462	6.860
1999	231.113	74.370	7.281
2000	261.576	66.909	7.997
2001	273.208	69.515	6.684
2002	190.362	67.435	5.240
2003	168.283	64.000	4.903
2004	152.682	58.132	4;281
2005	142.737	54.871	4.664
2006	147.849	55.023	6.825
2007	174.858	51.589	5.312
2008	176.971	56.072	5.562

4.1 Passagiers

Het totale passagiersaantal voor 2008 bedraagt 176.971. Dit is een stijging met 1,2% ten opzichte van het voorgaande jaar. Op de lijnvluchten werden ruim 8.000 passagiers minder genoteerd dan vorig jaar (-9,3%). Na de kalme zomermaanden, herstelde het maandelijkse passagiersaantal op de lijnvluchten zich terug tot ruim 10.000 passagiers in september en oktober 2008. In november werden echter 1.700 passagiers minder vervoerd dan in november 2007. December, wegens de feestdagen traditioneel een kalme maand op het vlak van zakelijke reizen, hield dan weer goed stand, met een toename van 300 lijnpassagiers ten opzichte van 2007.

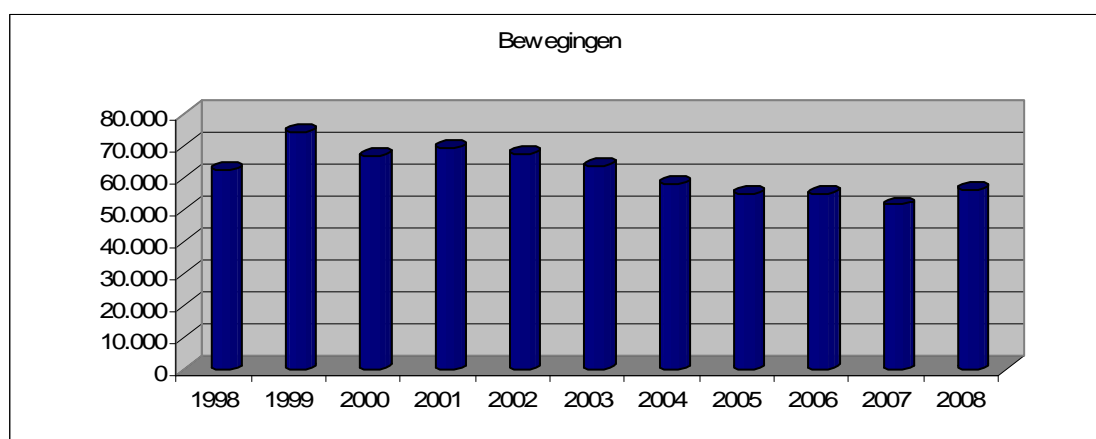
Zakenvluchten kenden een duidelijke groei tijdens de eerste helft van 2008, met een toename van bijna 7% in passagiers. In september werden nog 1.419 passagiers genoteerd, maar vanaf oktober laat de crisis zich voelen in dit segment. Op jaarbasis blijven passagiersaantallen (11.756, +0,3%) status quo ten opzichte van 2007. Opmerkelijk is tevens de stijging van het aantal passagiers op chartervluchten met 28%. Het passagiersaantal op chartervluchten maakt bijna 2% uit van het totale aantal passagiers.



Figuur 1: Evolutie passagiersaantallen 1998-2008

4.2 Bewegingen

Het aantal vliegbewegingen op de Luchthaven Antwerpen nam met 8,7% toe van 51.589 in 2007 tot 56.072 in 2008. Het aantal bewegingen van lijnvluchten daalde echter met 13,3% ten opzichte van 2007. Zakenvluchten kenden een duidelijke groei tijdens de eerste helft van 2008, met een toename ruim 12% in aantal bewegingen, maar vielen terug tijdens de tweede jaarhelft. Op jaarbasis blijft het aantal bewegingen (6.834, +0,2%) status quo ten opzichte van 2007. In 2008 werden 27% meer chartervluchten georganiseerd met vertrek op de Luchthaven Antwerpen. De chartervluchten maken 0,4% uit van het totale aantal vluchten.

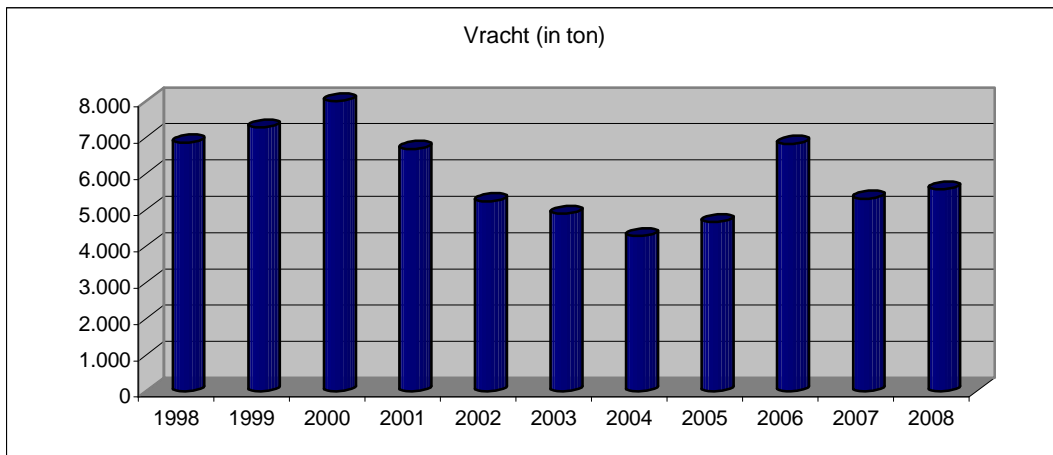


Figuur 2: Evolutie bewegingen 1998-2008

4.3 Vracht

Wat betreft het vrachtvervoer is er een toename met bijna 5% van 5.312 ton in 2007 tot 5.562 ton in 2008. Ongeveer 80% hiervan wordt per vrachtwagen, onder luchtvrachtbrief, vervoerd van of naar grote internationale vrachtluchthavens. Vrachtvervoer per vliegtuig heeft

dus een beperkt aandeel, maar blijft belangrijk voor just-in-time leveringen aan de industrie. Het vrachtvervoer per vliegtuig bestaat voor het grootste deel uit de bagage van passagiers.



Figuur 3: Evolutie vrachtvervoer (in ton) 1998-2008

5 Investerings

De Luchthaven Antwerpen beschikte voor het jaar 2008 over een investeringsdotatie van het Vlaamse Gewest van 2.466.000 euro.

Tabel 2: Investeringsdotatie

	Investeringsdotatie (in 1.000 euro)
1998	1.240
1999	1.442
2000	1.373
2001	1.945
2002	1.900
2003	1.850
2004	1.850
2005	2.570
2006	2.572
2007	2.458
2008	2.466

De belangrijkste investering van 2008 was de grondige verbouwing van het luchthavenrestaurant. Niet alleen werd het bestaande gedeelte grondig gerenoveerd, de oppervlakte van het restaurant werd ook aanzienlijk uitgebreid. Op 10 maart 2008 werd gestart met de werken. Ongeveer 10 maanden later, op 2 januari 2009, was het luchthavenrestaurant terug operationeel. Hiermee is de renovatie van het luchthavengebouw, daterend uit 1930, afgerond. De ruwbouw kwam ten laste van het investeringsbudget van de luchthaven, terwijl uitbater Belair de kosten droeg van de uitrusting en de inrichting.

Het vernieuwde luchthavenrestaurant beschikt niet alleen over een modern bar-, taverne-, en brasseriegedeelte, maar ook over een hypermodern zakenrestaurant. Op de eerste verdieping bevindt zich nog een kleine loungebar met een groot terras. Zowel op het gelijkvloers als boven heeft de klant een uitgelezen overzicht op de luchtvaartactiviteiten. Achter de schermen beschikt Belair eveneens over moderne faciliteiten, in overeenstemming met de nieuwste normen, voor het aanbieden van catering aan luchtvaartmaatschappijen. In een aparte gekoelde ruimte worden maaltijden of kleine snacks klaargemaakt vooraleer ze aan boord van het vliegtuig gebracht worden. Het aanbod wordt op de markt van zakenvluchten afgestemd.

6 Luchthavenbeveiliging

Eind 2007 werden door inspecteurs van de Dienst Luchtvaartinspectie van het Directoraat-generaal Luchtvaart een aantal controles uitgevoerd met betrekking tot de implementatie van de Europese en nationale reglementeringen houdende de luchtvaart- en luchthavenbeveiliging. Met ingang van 1 april 2008 werd daarom het luchthavenbeveiligingsplan aangepast en de veiligheidssectoren van de Luchthaven Antwerpen geherstructureerd. De aanpassingen hebben hoofdzakelijk betrekking op de toegangs- en veiligheidscontrole tot de om beveiligingsredenen beperkt toegankelijke zone (Security Restricted Area of SRA), die zich op de Luchthaven Antwerpen uitstrekt over Apron 1 en de vertrekzone voor passagiers.

6.1 Uitrusting en infrastructuur

Een nieuwe wachtpost werd opgericht op de grens van de om beveiligingsredenen beperkt toegankelijke zone en Apron 2. (kaart bijvoegen) De luchthavenbeveiliging controleert aan deze wachtpost personen en voertuigen die toegang wensen tot de SRA. Tevens beschikt de dienst luchthavenbeveiliging over een nieuw patrouillevoertuig van het type Toyota Rav4. Dit voertuig is permanent bemand en wordt voornamelijk ingezet voor patrouillerondes op het luchthaventerrein en voor de begeleiding van bezoekende voertuigen.

Door de aanpassing van het luchthavenbeveiligingsplan was tevens de uitbreiding van het aantal effectieven bij de dienst luchthavenbeveiliging noodzakelijk. Het aantal werd verhoogd van 18 beveiligingsagenten + 1 diensthoofd naar 22 beveiligingsagenten + 1 diensthoofd, met bijkomende versterking van 8 voltijdse equivalenten van een privé bewakingsfirma.

In juni 2008 werd een bijkomend X-ray toestel geleverd voor de screening van de handbagage van passagiers en personeelsleden. Dit bijkomend toestel dient in eerste instantie als back-up bij technische panne van het bestaande toestel. Bij piekmomenten kunnen in de toekomst evenwel beide X-ray toestellen samen ingezet worden om de doorstroming van de passagiers te versnellen.

6.2 Inspectie door de Europese Commissie

Van 7 tot 10 april 2008 voerde een team bestaande uit 5 "security inspectors" van de Europese Commissie een inspectie uit gedurende 4 dagen over de toepassing en naleving van de bepalingen van de Europese beveiligingsverordeningen op de Luchthaven Antwerpen. Een aantal kleine tekortkomingen werden vastgesteld en weergegeven in hun rapport aan de Europese Commissie. Dit leidde tot de opstelling, door de luchthaven, van een "corrective action plan" teneinde aan deze opmerkingen tegemoet te komen.

In september 2008 werd door de Europese Commissie een opvolgingsonderzoek uitgevoerd ter controle van de doorgevoerde aanpassingen. In december 2008 volgde uiteindelijk het akkoord van het Directoraat-generaal met de bijgestuurde situatie op het terrein.

6.3 *Verplichte opleiding voor luchthavengebruikers*

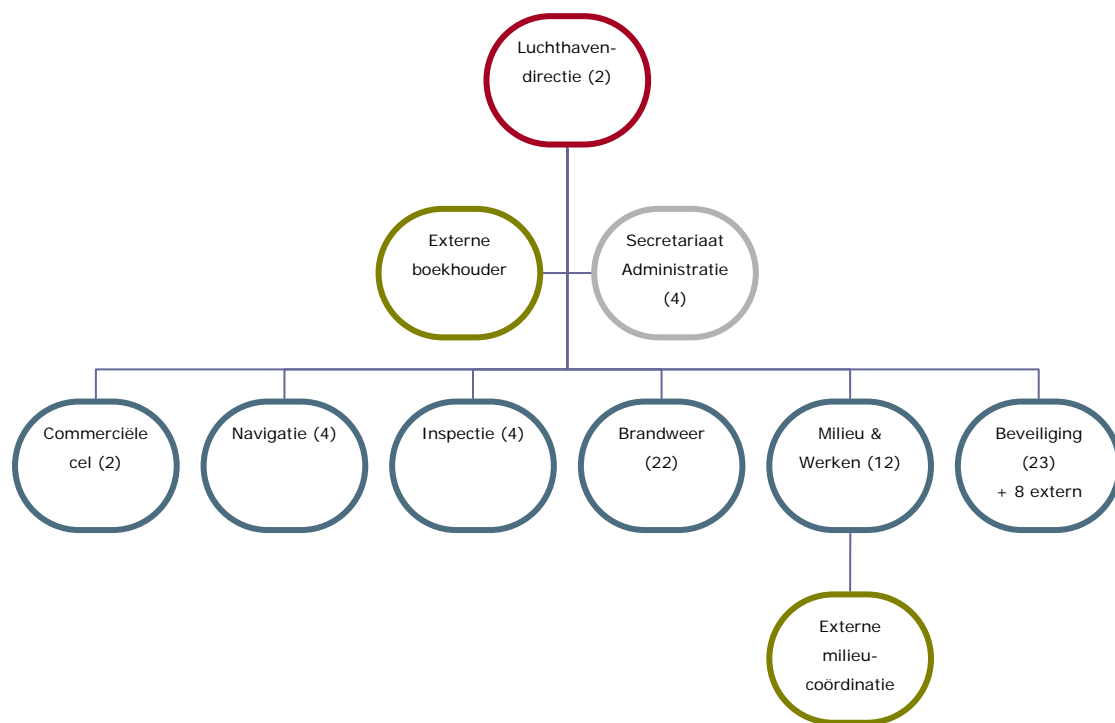
Sinds oktober 2008 wordt er op de Luchthaven Antwerpen maandelijks een klassikale opleiding safety/security van 3u ingericht. Deze gratis opleiding wordt gegeven in samenspraak tussen de Luchthaven Antwerpen en het Airport Operator Committee (AOC) en is een gevolg van de audits en inspecties van het Directoraat-generaal Luchtvaart en de Europese Commissie. Voortaan dienen alle personen die een luchthavenidentificatiebadge aanvragen, de opleidingen "Safety on the ramp & Security Awareness" te volgen, ten einde toegang te krijgen tot luchtzijde.

7 Werkgelegenheid

Samen met de bedrijven gevestigd op het luchthaventerrein, bood de Luchthaven Antwerpen in 2008 een tewerkstelling van 561 arbeidsplaatsen.

7.1 Openbare diensten

Eind 2008 werkten op de Luchthaven Antwerpen 73 personeelsleden van de Vlaamse overheid. Drie hiervan waren deeltijds tewerkgesteld. Dit komt overeen met een tewerkstelling van 70 voltijdse equivalenten. Het exploitatiepersoneel staat in voor de infrastructuur, de veiligheid en de promotie van de luchthaven. De functies van milieucoördinator en boekhouder zijn toegekend aan een extern bureau. Ook worden 8 voltijdse equivalenten voor de dienst luchthavenbeveiliging ingehuurd bij een externe firma.



Het autonoom overheidsbedrijf Belgocontrol staat in voor de verkeersleiding, de radiodienst en de weerkundige dienst. Dit betekent een tewerkstelling van 19 personeelsleden. De Federale Politie stelt 14 personeelsleden te werk op de luchthaven die belast zijn met de paspoortcontrole. Daarnaast houden 13 personeelsleden van de Douane toezicht op de in- en uitvoer van goederen.

7.2 Bedrijven gevestigd op de luchthaven

Naast de openbare diensten, zijn 60 privé-bedrijven gevestigd op de Luchthaven Antwerpen. Samen stellen zij 443 personeelsleden te werk.

8 Milieuvergunning

De nieuwe milieuvergunning voor de Luchthaven Antwerpen werd afgeleverd op 24 oktober 2008 door de Vlaamse minister van Openbare Werken, Energie, Leefmilieu en Natuur. De luchthaven beschikt over een milieucoördinator van het tweede niveau.

Openingsuren

De Luchthaven Antwerpen is 's nachts gesloten voor alle luchtverkeer van 23u tot 6u30. Uitzonderingen zijn enkel mogelijk voor dringende medische vluchten en landende vliegtuigen met vertraging, waarvan de landing gepland is om ten laatste 22u30. In 2008 werden geen medische vluchten uitgevoerd buiten de normale openingsuren. Zeven lijnvluchten, waarvan de landing gepland was om ten laatste 22u30, liepen vertraging op waardoor de landing plaatsvond buiten de normale openingsuren.

Geluid

Jaarlijks worden de geluidscontouren en het aantal potentieel sterk gehinderden berekend. Zowel het aantal potentieel sterk gehinderden als het aantal inwoners binnen de LDN-geluidscontour en binnen de LAeq-daggeluidscontour van 55 dB(A) mag niet stijgen ten opzichte van het referentiejaar 2000. De jaarrapporten van de geluidscontouren en het geluidsmmeetnet worden jaarlijks voorgesteld door het Laboratorium voor Akoestiek en Thermische Fysica van de KULeuven.

Klachten

Ontvangen klachten worden geregistreerd in het klachtenregistratie- en opvolgingssysteem. Klachten kunnen zowel mondeling als schriftelijk ingediend worden. De milieuoverlegcommissie komt tweemaal per jaar samen om het klachtenregister te bespreken, mogelijkheden ter verbetering voor te stellen en de omwonenden en overheden in te lichten over de gevoerde en te voeren milieupolitiek. In 2008 vergaderde de milieucommissie op 16 juni en 8 december. Er werden 160 klachten en meldingen geregistreerd afkomstig van 42 personen.

Trainingsvluchten

Het totaal aantal vluchten voor training wordt beperkt als volgt:

- a) in 2009 en 2010: maximaal 23.000 vluchten per jaar;
- b) in 2011 en 2012: maximaal 21.000 vluchten per jaar;
- c) in 2013: maximaal 19.000 vluchten per jaar;
- d) van 2014 tot en met 2018: maximaal 12.000 vluchten per jaar;
- e) van 2019 tot en met 2022: maximaal 10.000 vluchten per jaar;
- f) vanaf 2023: maximaal 8.000 vluchten per jaar.

Op van maandag tot en met zaterdag zijn trainingsvluchten toegelaten vanaf 9 uur tot 19 uur, lokale tijd. Op zon- en feestdagen zijn geen touch-and-go vluchten (circuitvliegen) toegelaten. Voor het uitvoeren van touch-and-go vluchten (circuitvliegen) moeten de vliegtuigen met een toegelaten opstijgmassa kleiner dan 2000 kg vanaf 1 januari 2009 uitgerust zijn met een geluidsdemper en een maximum geluidsniveau hebben van 76 dB(A), gecertificeerd door het Directoraat-generaal Luchtvaart van de FOD Mobiliteit. Om de hinder voor omwonenden te beperken, mogen maximum twee toestellen gelijktijdig in circuit zijn.

9 Promotie

De tijdswinst, de gratis parking en de vlotte bereikbaarheid kunnen passagiers overtuigen om te kiezen voor de Luchthaven Antwerpen. Via verschillende kanalen worden deze troeven gepromoot. Een gerichte mediaplanning in vakbladen voor de reissector en zakenwereld is één aspect hiervan.

Daarnaast wordt, in samenwerking met Axe's Publishers, jaarlijks het "Antwerp Airport Magazine" gepubliceerd, met teksten zowel in het Nederlands als in het Engels. Deze publicatie beoogt vooral de profilering van de Luchthaven Antwerpen als city-airport met een toegevoegde waarde voor de industriële regio, de haven, de diamantsector, het toerisme in de historische stad Antwerpen en de samenwerking met Voka - Kamer van Koophandel Antwerpen-Waasland. Deze publicatie wordt in het luchthavengebouw beschikbaar gesteld voor alle geïnteresseerden.

In 2008 nam de Luchthaven Antwerpen voor de eerste maal deel aan de Open Monumentendag. Ter gelegenheid hiervan werd de brochure "De luchthaven van Deurne, een vergeten pionier" heruitgegeven. De deelname was een groot succes. Tussen 10u en 18u werden immers zo'n 700 bezoekers ontvangen. Met deze deelname aan de Open Monumentendag kregen de omwonenden de kans om van naderbij kennis te maken met de luchthaven.

Ook werd aandacht besteed aan de communicatie naar de reisagenten. Hiertoe werd op 10 en 11 december deelgenomen aan de beurs Brussels Travel Expo in Tour & Taxis. Door de opkomende economische crisis lag het bezoekersaantal echter vrij laag. Hierdoor werden dan ook slechts een beperkt aantal contacten gelegd.

Balans

Nr. BE 0248.211.419

VOL 2.1

BALANS NA WINSTVERDELING

	Toel.	Codes	Boekjaar	Vorig boekjaar
ACTIVA				
VASTE ACTIVA		2028	20.540.946,37	8.770.843,53
Oprichtingskosten	5.1	20	-----	-----
Immateriële vaste activa	5.2	21	5.932,16	2.006,88
Materiële vaste activa	5.3	22/27	20.535.014,21	8.768.836,65
Terreinen en gebouwen		22	12.117.489,81	26.485,14
Installaties, machines en uitrusting		23	50.683,36	41.271,32
Meubilair en rollend materieel		24	17.342,10	24.330,92
Leasing en soortgelijke rechten		25	-----	-----
Overige materiële vaste activa		26	8.349.498,94	8.676.749,27
Activa in aanbouw en vooruitbetalingen		27	-----	-----
	5.4/			
Financiële vaste activa	5.5.1	28	-----	-----
Verbonden ondernemingen	5.14	280/1	-----	-----
Deelnemingen		280	-----	-----
Vorderingen		281	-----	-----
Ondernemingen waarmee een deelnemingsverhouding bestaat	5.14	282/3	-----	-----
Deelnemingen		282	-----	-----
Vorderingen		283	-----	-----
Andere financiële vaste activa		284/8	-----	-----
Aandelen		284	-----	-----
Vorderingen en borgtochten in contanten		285/8	-----	-----
VLOTTENDE ACTIVA		29/58	5.657.424,45	5.625.446,34
Vorderingen op meer dan één jaar		29	-----	-----
Handelsvorderingen		290	-----	-----
Overige vorderingen		291	-----	-----
Vorraden en bestellingen in uitvoering		3	-----	-----
Vorraden		30/36	-----	-----
Grond- en hulpstoffen		30/31	-----	-----
Goederen in bewerking		32	-----	-----
Gereed product		33	-----	-----
Handelsgoederen		34	-----	-----
Onroerende goederen bestemd voor verkoop		35	-----	-----
Vooruitbetalingen		36	-----	-----
Bestellingen in uitvoering		37	-----	-----
Vorderingen op ten hoogste één jaar		40/41	3.722.857,22	4.488.166,83
Handelsvorderingen		40	317.638,72	289.278,00
Overige vorderingen		41	3.405.218,50	4.198.888,83
	5.5.1/			
Geldbeleggingen	5.6	50/53	-----	-----
Eigen aandelen		50	-----	-----
Overige beleggingen		51/53	-----	-----
Liquide middelen		54/58	1.925.981,25	1.123.311,23
Overlopende rekeningen	5.8	490/1	8.585,98	13.968,28
TOTAAL VAN DE ACTIVA		20/58	26.198.370,82	14.396.289,87

	Toel.	Codes	Boekjaar	Vorig boekjaar
PASSIVA				
EIGEN VERMOGEN		10/15	21.220.047,37	8.934.554,06
Kapitaal	5.7	10	-----	-----
Geplaatst kapitaal		100	-----	-----
Niet-opgevraagd kapitaal		101	-----	-----
Uitgiftepremies		11	-----	-----
Herwaarderingsmeerwaarden		12	12.052.564,59	-----
Reserves		13	360.490,61	324.160,12
Wettelijke reserve		130	360.490,61	324.160,12
Onbeschikbare reserves		131	-----	-----
Voor eigen aandelen		1310	-----	-----
Andere		1311	-----	-----
Belastingvrije reserves		132	-----	-----
Beschikbare reserves		133	-----	-----
Overgedragen winst (verlies)		14	490.584,82	-38.344,73
Kapitaalsubsidies		15	8.316.407,35	8.648.738,67
Voorschot aan de vennoten op de verdeling van het netto-actief		19	-----	-----
VOORZIENINGEN EN UITGESTELDE BELASTINGEN		16	-----	-----
Voorzieningen voor risico's en kosten		160/5	-----	-----
Pensioenen en soortgelijke verplichtingen		160	-----	-----
Belastingen		161	-----	-----
Grote herstellings- en onderhoudswerken		162	-----	-----
Overige risico's en kosten	5.8	163/5	-----	-----
Uitgestelde belastingen		168	-----	-----
SCHULDEN		17/49	4.978.323,45	5.461.735,81
Schulden op meer dan één jaar	5.9	17	-----	-----
Financiële schulden		170/4	-----	-----
Achtergestelde leningen		170	-----	-----
Niet-achtergestelde obligatieleningen		171	-----	-----
Leasingschulden en soortgelijke schulden		172	-----	-----
Kredietinstellingen		173	-----	-----
Overige leningen		174	-----	-----
Handelsschulden		175	-----	-----
Leveranciers		1750	-----	-----
Te betalen wissels		1751	-----	-----
Ontvangen vooruitbetalingen op bestellingen		176	-----	-----
Overige schulden		178/9	-----	-----
Schulden op ten hoogste één jaar		42/48	4.961.373,45	5.455.235,81
Schulden op meer dan één jaar die binnen het jaar vervallen	5.9	42	-----	-----
Financiële schulden		43	-----	-----
Kredietinstellingen		430/8	-----	-----
Overige leningen		439	-----	-----
Handelsschulden		44	4.365.405,82	4.565.323,48
Leveranciers		440/4	4.365.405,82	4.565.323,48
Te betalen wissels		441	-----	-----
Ontvangen vooruitbetalingen op bestellingen		46	-----	-----
Schulden met betrekking tot belastingen, bezoldigingen en sociale lasten	5.9	45	447.416,29	223.370,66
Belastingen		450/3	-----	-----
Bezoldigingen en sociale lasten		454/9	447.416,29	223.370,66
Overige schulden		47/48	148.551,34	666.541,67
Overlopende rekeningen	5.9	492/3	16.950,00	6.500,00
TOTAAL VAN DE PASSIVA		10/49	26.198.370,82	14.396.289,87

Toelichting bij de jaarrekening

ACTIVA

Materiële vaste activa

- De materiële vaste activa zijn opgenomen in de balans voor de restwaarde. In december 2008 werd een schattingsrapport aangeleverd door het expertise bureau Galthier, dat op vraag van de Vlaamse administratie, een schatting heeft gedaan van de waarde van het patrimonium. Aan de hand van de waardebepaling beschreven in deze studie is de waarde van de gebouwen aangepast voor de restwaarde in december 2008. De gronden werden niet opgenomen omdat zij geen voorwerp waren van de studie.
- De overige materiële vaste activa zijn de investeringen met dotaties van het Vlaamse Gewest.

Vorderingen op ten hoogste één jaar

- Vorderingen op ten hoogste één jaar:

	2008	2007
Klanten	152.525,43	181.853,09
Op te stellen facturen	165.113,29	107.424,91
Overige vorderingen	3.405.218,50	4.198.888,83
	_____	_____
	<u>3.722.857,22</u>	<u>4.488.166,83</u>

De post overige vorderingen bestaat vooral uit de te ontvangen investeringsdotaties van het Vlaamse Gewest.

PASSIVA

Wettelijke reserve

Dit is de wettelijke reserve die aangelegd werd in overeenstemming met artikel 19 van het Besluit van de Vlaamse Regering van 8 juni 1994 betreffende het financiële beheer van de DAB.

Einde 2008 werd een overboeking gedaan voor een bedrag van 36.330,49 € naar het reservefonds. De berekening werd gemaakt zoals voorgeschreven door artikel 19 tot

een bedrag dat 10 procent bedraagt van het gemiddelde van de uitgaven van de drie voorgaande jaren.

Schulden op ten hoogste één jaar

C. Handelsschulden

Leveranciers:

	2008	2007
Leveranciers	190.769,33	53.773,02
Op te stellen creditnota's	38.873,95	49.500,00
Te ontvangen facturen	4.135.762,54	4.462.050,46
	<u> </u>	<u> </u>
	<u>4.365.405,82</u>	<u>4.565.323,48</u>

Overige schulden:

	2008	2007
Waarborgen	58.202,65	56.473,52
Diverse schulden	0,00	5,56
Ministerie van de Vlaamse Gemeenschap	90.348,69	610.062,59
	<u> </u>	<u> </u>
	<u>148.551,34</u>	<u>666.541,67</u>

De schuld t.o.v. het Ministerie van de Vlaamse Gemeenschap van 2005 werd in 2007 en 2008 volledig terugbetaald. Het openstaande saldo betreft facturen van de maand november 2008.

Resultatenrekening

Nr. BE 0248.211.419

VOL 3

RESULTATENREKENING

	Toel.	Codes	Boekjaar	Vorig boekjaar
Bedrijfsopbrengsten		70/74	4.694.994,29	4.217.053,77
Omzet	5.10	70	4.441.297,91	3.983.923,48
Voorraad goederen in bewerking en gereed product en bestellingen in uitvoering: toename (afname)		71	-----	-----
		72	-----	-----
Geproduceerde vaste activa		74	253.696,38	233.130,29
Andere bedrijfsopbrengsten	5.10			
Bedrijfskosten		60/64	6.048.309,09	5.390.083,87
Handelsgoederen, grond- en hulpstoffen		60	-----	-----
Aankopen		600/8	-----	-----
Voorraad: afname (toename)		609	-----	-----
Diensten en diverse goederen		61	1.382.650,61	939.242,66
Bezoldigingen, sociale lasten en pensioenen	5.10	62	2.672.232,27	2.564.027,89
Afschrijvingen en waardeverminderingen op oprichtingskosten, op immateriële en materiële vaste activa		630	1.958.066,92	1.859.412,41
Waardeverminderingen op voorraden, op bestellingen in uitvoering en op handelsvorderingen: toevoegingen (terugnemingen)		631/4	-----	-----
Voorzieningen voor risico's en kosten: toevoegingen (bestedingen en terugnemingen)	5.10	635/7	-----	-----
Andere bedrijfskosten	5.10	640/8	35.359,29	27.400,91
Als herstructureringskosten geactiveerde bedrijfskosten ..(-)		649	-----	-----
Bedrijfswinst (Bedrijfsverlies)		9901	-1.353.314,80	-1.173.030,10
Financiële opbrengsten		75	1.916.831,00	1.801.961,70
Opbrengsten uit financiële vaste activa		750	-----	-----
Opbrengsten uit vlottende activa		751	-----	-----
Andere financiële opbrengsten	5.11	752/9	1.916.831,00	1.801.961,70
Financiële kosten		65	8.258,53	3.361,15
Kosten van schulden		650	-----	-----
Waardeverminderingen op vlottende activa andere dan voorraden, bestellingen in uitvoering en handelsvorderingen: toevoegingen (terugnemingen)		651	-----	-----
Andere financiële kosten		652/9	8.258,53	3.361,15
Winst (Verlies) uit de gewone bedrijfsuitoefening vóór belasting		9902	555.257,67	625.570,45

	Toel.	Codes	Boekjaar	Vorig boekjaar
Uitzonderlijke opbrengsten		76	10.002,37	9.864,11
Terugneming van afschrijvingen en van waardeverminderingen op immateriële en materiële vaste activa		760	-----	-----
Terugneming van waardeverminderingen op financiële vaste activa		761	-----	-----
Terugneming van voorzieningen voor uitzonderlijke risico's en kosten		762	-----	-----
Meerwaarden bij de realisatie van vaste activa		763	-----	-----
Andere uitzonderlijke opbrengsten	5.11	764/9	10.002,37	9.864,11
Uitzonderlijke kosten		66	-----	2.669,05
Uitzonderlijke afschrijvingen en waardeverminderingen op oprichtingskosten, op immateriële en materiële vaste activa		660	-----	-----
Waardeverminderingen op financiële vaste activa		661	-----	-----
Voorzieningen voor uitzonderlijke risico's en kosten: toevoegingen (bestedingen)		662	-----	-----
Minderwaarden bij de realisatie van vaste activa		663	-----	-----
Andere uitzonderlijke kosten	5.11	664/8	-----	2.669,05
Als herstructureringskosten geactiveerde uitzonderlijke kosten		669	-----	-----
Winst (Verlies) van het boekjaar vóór belasting		9903	565.260,04	632.765,51
Onttrekking aan de uitgestelde belastingen		780	-----	-----
Overboeking naar de uitgestelde belastingen		680	-----	-----
Belastingen op het resultaat	5.12	67/77	-----	-----
Belastingen		67/03	-----	-----
Regularisering van belastingen en terugneming van voorzieningen voor belastingen		77	-----	-----
Winst (Verlies) van het boekjaar		9904	565.260,04	632.765,51
Onttrekking aan de belastingvrije reserves		789	-----	-----
Overboeking naar de belastingvrije reserves		689	-----	-----
Te bestemmen winst (verlies) van het boekjaar		9905	565.260,04	632.765,51

RESULTATENREKENING

I Bedrijfsopbrengsten:

- Omzet

	2008	2007
Dotatie werkingskosten	2.258.000,00	1.880.000,00
Aëronautische opbrengsten	1.211.544,22	1.169.330,32
Niet-aëronautische opbrengsten	971.753,69	934.369,16
	_____	_____
	4.441.297,91	3.983.699,48

De stijging van de aëronautische opbrengsten is stilgevallen in het laatste kwartaal van 2008 te wijten aan het verslechterende economisch klimaat.

II Bedrijfskosten

- Diensten en diverse goederen

	2008	2007
Kosten rollend materieel	117.273,31	111.112,69
Chemische producten	26.520,52	12.032,11
Onderhoudskosten gebouwen en installaties	196.364,10	197.594,75
Elektriciteit	353.776,23	250.987,81
Verwarming	72.849,76	37.891,19
Water	47.875,52	4.056,24
Telefoon	52.016,69	53.034,63
Bureel- en administratiekosten	58.495,25	54.969,24
Bedrijfskleding	45.007,87	39.803,10
Advieskosten	45.482,55	48.001,75
Milieucoördinator	36.303,96	36.651,00
Promotie	67.430,87	57.250,01
Bebakening	2.849,42	1.235,83
Externe beveiliging	258.421,56	25.033,70
Overige diensten	1.983,00	9.588,61
	_____	_____
	1.382.650,61	939.242,66

De cijfers van 2008 en 2007 werden opgenomen volgens de Belgische boekhoudwetgeving. Voor de posten energie, bedrijfskledij en promotie is een merkelijke stijging opgetekend. Er werd verder beroep gedaan op een extern bedrijf voor de uitvoering van een aantal beveiligingstaken, o.m. tijdens de nacht.

- De personeelskosten

	2008 kost DAB	2008 betaald Vlaams Gewest	2008 volledige kost
Bezoldigingen	2.624.028,03	523.749,35	3.147.777,38
Overige personeelskosten	48.204,24		48.204,24
	2.672.232,27	523.749,35	3.195.981,62
	2007 kost DAB	2007 betaald Vlaams Gewest	2007 volledige kost
Bezoldigingen	2.492.829,79	458.969,06	2.951.798,85
Overige personeelskosten	71.198,10		71.198,10
	2.564.027,89	458.969,06	3.022.996,95

De personeelskost is in 2008 gestegen door de stijging van de levensduurte en de uitvoering van de lopende CAO. Verder was er een verhoging door de toename van het aantal personeelsleden als gevolg van de toepassing van strengere normen inzake luchtvaartbeveiliging.

Tot mei 2008 werd een deel van de loonkost, n.l. de kost van de statutaire werknemers, gedragen door het Departement. Dit liet toe de vroegere schulden t.o.v. het departement Mobiliteit en Openbare Werken te betalen.

De totale kost blijft steeds binnen de toegelaten begrotingsruimte.

Tabel van de cashflow

	2008	2007
Resultaat van het boekjaar	565.260,04	632.541,51
Afschrijvingen en waardeverminderingen	1.958.066,92	1.859.412,41
	<u> </u>	<u> </u>
	2.523.326,96	2.491.953,92

Samenstelling

Departement Mobiliteit en Openbare Werken
Luchthaven Antwerpen
Katleen Pittevils

Verantwoordelijke uitgever

Ir. Fernand Desmyter
Secretaris-generaal

Grafische vormgeving

Departement Bestuurszaken
Agentschap voor Facilitair Management
Nadia De Braekeler

Druk

Agentschap voor Facilitair Management
Digitale Drukkerij

Fotografie

Jan Swinnen
Aviation Society of Antwerpen

Depotnummer

D/2009/3241/086

Uitgave mei 2009

Dit jaarverslag is gratis verkrijgbaar bij de luchthaven, op volgend adres:

Luchthaven Antwerpen
Katleen Pittevils
Luchthavenlei z/n
2100 Antwerpen
Tel.: 03-285.65.11
Fax: 03-285.65.01

Hier kunt u ook nog het Jaarverslag 2007 en het Statistisch Jaarboek 2008 bekomen.
Niets uit deze uitgave mag op welke wijze dan ook vermenigvuldigd worden, tenzij met
uitdrukkelijke vermelding: " Luchthaven Antwerpen: Jaarverslag 2008".