

JAARVERSLAG

2007



LUCHTHAVEN ANTWERPEN



Jaarverslag 2007

LUCHTHAVEN ANTWERPEN



INHOUD

	VOORWOORD	5
1	HOOGTEPUNTEN 2007	9
2	BEHEER EN BEHEERSRESULTATEN	13
3	VIJF TROEVEN VAN DE LUCHTHAVEN ANTWERPEN	15
	3.1 20 MINUTEN CONCEPT	15
	3.2 GRATIS PARKING	15
	3.3 BEREIKBAAR MET AUTO, TREIN EN BUS	16
	3.4 LIGGING IN HET ECONOMISCHE HART VAN VLAANDEREN	16
	3.5 MODERNE PASSAGIERSTERMINAL	16
4	VERKEER	17
	4.1 PASSAGIERS	17
	4.2 BEWEGINGEN	18
	4.3 VRACHT	18
5	INVESTERINGEN	19
6	LUCHTHAVENBEVEILIGING	20
	6.1 SCREENINGAPPARATUUR EN ROLLEND MATERIEEL	20
	6.2 VEILIGHEIDSINSPECTIES DOOR HET DIRECTORAAT-GENERAAL LUCHTVAART	16
7	WERKGELEGENHEID	22
	7.1 OPENBARE DIENSTEN	22
	7.2 BEDRIJVEN GEVESTIGD OP DE LUCHTHAVEN	22
8	MILIEUVERGUNNING	23
9	PROMOTIE	24
	BALANS	27
	RESULTATENREKENING	33



Voorwoord

Groei zet zich verder door met 18% meer passagiers

Na enkele jaren van dalende cijfers, werd deze trend in 2006 doorbroken met een groei van 3,6% tot 147.849 passagiers. Het jaar 2007 werd afgesloten met een totaal van 174.858 passagiers, zodat met een stijging van ruim 18% ten opzichte van het voorgaande jaar, de groei voortgezet wordt. Het aantal vliegbewegingen kende echter een daling met ongeveer 6% tot 51.589. Deze is vooral te wijten aan de afname van het aantal trainingsvluchten.

Werken

In 2007 werden ook inspanningen geleverd om de infrastructuur van de Luchthaven Antwerpen verder te verbeteren. Eind oktober werd het platform waar de vliegtuigen parkeren opnieuw ingedeeld. Hiervoor werd eerst de oude belijning verwijderd en daarna werd de nieuwe indeling aangebracht. De toestellen kunnen nu dichter bij het luchthavengebouw staan.

Tijdens de zomermaanden werd een nieuwe ILS-installatie aangebracht. Dit Instrument Landing System geeft bij de landing de gewenste dalingshoek en de as van de landingsbaan aan. Hierdoor kunnen piloten ook bij minder goede weersomstandigheden de luchthaven bereiken. De vorige installatie dateerde van 1978 en was na al die jaren aan vervanging toe.

Op 8 juni besliste de Vlaamse Regering, met het oog op de aanleg van de verplichte veiligheidsstrook van 150 m ter hoogte van de R11 Krijgsbaan, de optie van de beperkte omlegging van de R11 te weerhouden. Dit betekent dat de Krijgsbaan halfingegraven zal worden omgelegd. Wanneer de huidige aanbeveling van 300 meter omgezet wordt in een verplichting, kan dan de omgeleide Krijgsbaan worden voorzien van een dakplaat en zal de veiligheidsstrook over de R11 lopen. Door de aanleg van de veiligheidsstroken zal de veiligheid van het luchtverkeer verder verhoogd worden, maar de startbaan zelf wordt niet langer.

Website

Op het gebied van communicatie, werd een belangrijk project gerealiseerd. De nieuwe website van de luchthaven is sinds begin juli bereikbaar op het vertrouwde webadres www.antwerpairport.be.

Vooruitzichten 2008

In de loop van 2008 wordt de renovatie van het luchthavengebouw afgerond met een grondige vernieuwing van het restaurant Belair. De gelagzaal wordt ingedeeld in een tavernegedeelte en een zakenrestaurant. Tevens komt er een nieuw terras met zicht op het luchthaventerrein.

Een tweede belangrijk infrastructuurproject is de aanleg van een taxiweg die Platform 2 zal verbinden met Taxiweg Bravo. Door de recente uitbreiding van het aantal loodsen aan Platform 2 werd de doorstroming van het vliegverkeer aanzienlijk bemoeilijkt. De verbinding met Taxiweg Bravo zorgt voor een bijkomende ontsluiting, zodat dit veiligheidsprobleem grotendeels opgelost wordt.

Deze en andere projecten dragen bij tot de verdere uitbouw van de Luchthaven Antwerpen als een moderne, comfortabele en klantvriendelijke luchthaven waar niet alleen zakenreizigers maar alle passagiers zich thuis voelen. Wij hopen u binnenkort te mogen verwelkomen.

Eddy Cleirbaut
Luchthavencommandant



1 HOOGTEPUNTEN 2007

12 januari 2007 - opening nieuwe loods Flying Group



Om plaats te bieden aan de steeds groeiende vloot, startte Flying Group in 2006 met de bouw van een bijkomende loods. Op 12 januari 2007 werd deze loods feestelijk geopend in het bijzijn van Vlaams minister van Openbare Werken, Energie, Leefmilieu en Natuur Kris Peeters.

19 februari 2007 - miljoenste passagiers op verbinding Antwerpen - London City

In 1993 vloog VLM Airlines voor de eerste maal van Antwerpen naar London City. De miljoenste passagier op deze route, mevrouw Louise Clifton, werd in Antwerpen verwelkomd door schepen voor cultuur en toerisme, Philip Heylen, en Johan Vanneste, CEO van VLM Airlines.



17 april – voorstelling jet VLM Airlines

Om de capaciteit op de drukste route uit te breiden, introduceerde VLM Airlines voor het eerst een vliegtuig met jetmotoren in haar vloot. Het toestel, van het type BAe 146-300, biedt plaats aan 92 passagiers en zal ingezet worden voor 4 van de 10 dagelijkse vluchten tussen Rotterdam en London City.



19-20 mei – Stampe Fly In

Naar jaarlijkse traditie organiseerde het Antwerp Stampe Center, in samenwerking met ASA, de 17e Stampe Fly-In. Historische toestellen, vooral van het type SV4, verzamelden op de Luchthaven Antwerpen, waar de pioniers Stampe en Vertongen in de jaren 1920 deze vliegtuigen bouwden. Op zondag werd een formatievlucht uitgevoerd. Bezoekers konden deelnemen aan luchtdopen of gewoon genieten van de pracht van deze toestellen.

13 juli – ingebruikname nieuwe ILS

Het Instrument Landing System geeft bij de landing de gewenste dalingshoek en de as van de landingsbaan aan, zodat piloten ook bij minder goede weersomstandigheden de luchthaven kunnen bereiken. De werken startten begin mei met de ontmanteling van de bestaande installatie uit 1978. De diverse onderdelen werden vanuit Duitsland aangevoerd en vervolgens ter plaatse gemonteerd. Na de callibratie, werd de nieuwe ILS op 13 juli 2007 in gebruik genomen.



26 juli – officiële voorstelling nieuwe website en logo

Om tegemoet te komen aan het toenemende aantal vragen van passagiers dat per e-mail wordt ontvangen, werd zowel de lay-out als de inhoud van de website grondig herzien. Algemene informatie over de luchthaven werd gegroepeerd in één rubriek, terwijl aparte rubrieken voorzien zijn voor de doelgroepen passagiers, piloten en bezoekers. De extra faciliteiten die door de luchthaven aangeboden worden, zoals draadloos internet, vergaderzalen en Brabo-lounge verdienen een aparte vermelding. Samen met de nieuwe website werd ook het logo van de luchthaven officieel voorgesteld. Het gebruik van dit nieuwe logo zal verder bijdragen aan de herkenbaarheid en naambekendheid.

18 september – Dag 27: luchtvaartdag voor mindervalide kinderen

De vzw Jeugd en Luchtvaart organiseerde vandaag, voor het eerst sinds het overlijden van bezieler Frank Sanders, de 27e luchtvaartdag voor mindervalide kinderen. Dankzij de inzet van talloze vrijwilligers kregen ruim 1400 kinderen de kans om een vlucht mee te maken.





8 oktober – Active Trip

De legeroefening 'Active Trip 07' startte met de landing van 8 C130-vliegtuigen die in een recordtempo militairen en materiaal dropten om seconden daarna weer op te stijgen. Doel van de oefening, waaraan 2.500 militairen deelnemen, was het evacueren van 'bedreigde landgenoten'. De effectieve evacuatie gebeurde enkele dagen later op het vliegveld van Zoersel.

19-20 oktober – nieuwe indeling platform

In het kader van de audit die eind 2005 werd uitgevoerd door het Directoraat-generaal Luchtvaart, werd een herindeling van het platform waar de vliegtuigen parkeren aanbevolen. Op 18 oktober werd gestart met het verwijderen van de oude belijning, met uitzondering van enkele referentiepunten. Vervolgens werd een volledig nieuwe indeling aangebracht, waardoor vliegtuigen nu korter bij het gebouw kunnen parkeren.



26-27-28 SnowCity

De toeristische diensten van Oostenrijk en Zwitserland toverden de Groenplaats in Antwerpen om in een winterdorp ter promotie van de wintersportfaciliteiten. De Luchthaven Antwerpen en Air Agencies kondigden het nieuwe programma van Welcome Air, met wekelijkse vluchten naar Innsbrück, aan.



30 oktober – 1 jaar Manchester

Om de eerste verjaardag van de route Antwerpen-Manchester extra in de verf te zetten, woonde Vlaams minister-president Kris Peeters de festiviteiten bij, samen met Jaap Rosen Jacobson, Voorzitter van VLM Airlines. VLM Airlines startte met zijn route Antwerpen-Manchester op 30 oktober 2006. Eén jaar later, vierde de luchtvaartmaatschappij het eerste succesvolle jaar van deze verbinding, met 16% meer passagiers dan aanvankelijk verwacht.



18 november – aankomst Sint

Naar jaarlijkse gewoonte landde de Sint op zondag 18 november 2007 om 13u30 weer op de Luchthaven Antwerpen. Talrijke kinderen en hun ouders waren aanwezig om de Sint en de Zwarte Pieten welkom te heten. Om 14 uur vertrok de stoet via de Diksmuidelaan – Statiestraat – Driekoningenstraat om te eindigen op de hoek van de Grotesteenweg omstreeks 16.30 uur. ‘Sprookjes’ waren het thema van deze 22ste editie met Hans en Grietje en het peperkoekenhuisje, Sneeuwwitje en de zeven dwergen, Roodkapje en de wolf en een paddenstoel met reuzendwergen.

26 november – aankomst Spitfire

Vandaag is de prachtig gerestaureerde Spitfire terug aangekomen op de Luchthaven Antwerpen. Na een druk seizoen vol demonstratievluchten, komt hij overwinteren in het unieke Stampe & Vertongen museum. Het toestel was geruime tijd in dienst van de Britse “Royal Air Force”. Momenteel is het gebaseerd in Duxford en vliegt het rond met het kleurenschema van het 32ste squadron van de Royal Air Force, met serial SM845 en met squadron code GZ-J. Er zijn over de hele wereld slechts 2 vliegwaardige toestellen van de Mk. XVIII. Deze Spitfire nam deel aan verschillende vliegshows in de UK, ondermeer ter gelegenheid van de 60ste verjaardag van de Battle of Britain (Biggin Hill, Duxford, Goodwood).



2 BEHEER EN BEHEERSRESULTATEN

De Luchthaven Antwerpen wordt beheerd door de Vlaamse overheid, Departement Mobiliteit en Openbare Werken, als een “Dienst met Afzonderlijk Beheer”. De organieke regels hiervan zijn vastgelegd bij besluit van de Vlaamse Regering van 8 juni 1994 (Belgisch Staatsblad van 20 oktober 1994). Deze beheersvorm laat de luchthaven toe met een zekere mate van autonomie te opereren en een commercieel beleid te voeren, terwijl ze ook voordeel kan halen uit de integratie in de Vlaamse overheid.

Naast de aëronautische en niet-aëronautische ontvangsten uit de eigen activiteit, beschikt de Luchthaven Antwerpen ook over een exploitatiedotatie en een investeringsdotatie van het Vlaamse Gewest. Het exploitatiepersoneel van de luchthaven behoort tot de Vlaamse overheid. Belgocontrol staat in voor de verkeersleiding, de radiodienst en de weerkundige dienst. Krachtens het samenwerkingsakkoord van 30 november 1989 tussen de Belgische Staat en het Vlaamse en het Waalse Gewest draagt Belgocontrol ook de kosten die hieraan verbonden zijn.

Aanleg veiligheidsstrook

Na het verwijderen en bebakenen van enkele luchtvaarthindernissen, gevormd door een loods en bomen, ontving de Luchthaven Antwerpen op 15 december 2006 een voorlopig Annex 14 certificaat voor een luchthaven categorie III C. In 2007 werd dan ook verder werk gemaakt van de aanbevelingen uit de audit van het Directoraat-generaal Luchtvaart. Het ontbreken van een door ICAO, de Internationale Burgerluchtvaartorganisatie, verplichte veiligheidsstrook van 150 m aan de kant van de Krijgsbaan is een belangrijke veiligheidsvoorwaarde waaraan momenteel nog niet voldaan is. Hiervoor dient op korte termijn een oplossing uitgewerkt.

Met het oog op de realisatie van deze veiligheidsstrook werd aan de Participatiemaatschappij Vlaanderen gevraagd om het Consortium waarmee thans in het kader van de oprichting van een Publiek Private Samenwerking (PPS) wordt onderhandeld, te verzoeken een milieueffectrapport (MER) te laten opmaken met als drievoudig voorwerp: de milieueffecten verbonden aan de realisatie van het voorgenomen businessplan, de inrichting van een bedrijventerrein op de luchthavensite en de aanleg van een veiligheidsstrook.

Voor de aanleg van deze veiligheidsstrook voorzag het lastenboek van de PPS een intunneling van de Krijgsbaan. Gezien de zeer hoge kosten die hieraan verbonden zijn, werden door de administratie twee goedkopere varianten voorgesteld: (1) omlegging van de Krijgsbaan, (2) gedeeltelijke omlegging in combinatie met een kleinere tunnel. Op basis van de resultaten van het MER besliste de Vlaamse Regering op 8 juni 2007 tot uitvoering van dit laatste voorstel. In een eerste fase zal de Krijgsbaan halvingegraven omgelegd worden

rond de verplichte veiligheidsstrook van 150m. Wanneer de huidige aanbeveling voor een veiligheidsstrook van 300m wordt omgezet in een verplichting, zal dan in een tweede fase een dakplaat over de halfingegraven Krijgsbaan worden gelegd. De resulterende tunnel is korter en minder diep dan deze uit het initiële voorstel waarbij de Krijgsbaan niet werd omgelegd.

Aanloopsteun

In het kader van de communautaire richtsnoeren voor financiering van luchthavens en aanloopsteun van de overheid voor luchtvaartmaatschappijen met een regionale luchthaven als thuishaven (PB C312 van 9 december 2005) werd een programma van aanloopsteun ontwikkeld. Luchtvaartmaatschappijen die nieuwe routes opstarten vanuit Antwerpen kunnen zo over meer middelen beschikken voor de marketing en promotie van het nieuwe aanbod. Het 3-jarig aanloopprogramma werd op 13 juni 2007 goedgekeurd door de Europese Commissie onder de benaming “Aanloopbijdrage voor belangrijke programma’s die de promotie en ontwikkeling van de Luchthaven Antwerpen ten goede komen (N 156/07)”.



3 VIJF TROEVEN VAN DE LUCHTHAVEN ANTWERPEN

De Luchthaven Antwerpen profileert zich voornamelijk als een moderne, snelle en klantvriendelijke regionale city-airport, voornamelijk gericht op zakenverkeer. Niet alleen het vluchtaanbod is hierop afgestemd, ook de specifieke kenmerken van de luchthaven bieden duidelijke voordelen. Door haar efficiënte afhandeling en unieke ligging, dicht bij de industriecentra, de haven en de stad, is de Luchthaven Antwerpen uitermate geschikt voor zakenvluchten en just-in-time vrachtvervoer. De luchtvaartmaatschappij VLM Airlines en de bedrijven voor zakenluchtvaart Flying Group, ASL en Airventure, hebben de Luchthaven Antwerpen als thuisbasis. Daarnaast vervult de Luchthaven Antwerpen ook een belangrijke rol in de pilootopleiding.

3.1 20 minuten concept

Door het kleinschalige karakter van de Luchthaven Antwerpen kan u, zowel bij vertrek als aankomst, een ruime tijdswinst realiseren. Dankzij de korte wandelafstanden kan u immers inchecken tot 20 minuten voor het vertrek van uw vlucht. Bij aankomst op de Luchthaven Antwerpen kan u het luchthavengebouw al zo'n 10 minuten na de landing verlaten.

3.2 Gratis parking

De Luchthaven Antwerpen beschikt over een gratis parking voor ongeveer 600 wagens. Deze parking is steeds toegankelijk, ook buiten de openingsuren van de luchthaven, en bevindt zich vlak voor het luchthavengebouw.





3.3 Bereikbaar met auto, trein en bus

Met de wagen bereikt u de Luchthaven Antwerpen via de afrit Bergerhout op de Antwerpse ring. Daarna kunt u de wegwijzers volgen tot aan de luchthaven. Buslijn 14 van De Lijn verzekert een frequente verbinding met de stations Antwerpen-Berchem en Antwerpen-Centraal, vanwaar nationale en internationale treinverbindingen u naar uw bestemming brengen. Ook de buslijnen 21 en 33 bedienen een halte in de nabijheid van de luchthaven.

3.4 Ligging in het economische hart van Vlaanderen

De Luchthaven Antwerpen is de ideale uitvalsbasis voor de vele multinationale bedrijven uit de wijde omgeving van de stad en de haven. Als wereldcentrum voor de diamant, reizen zakenmensen van over de hele wereld naar Antwerpen. Daarnaast biedt het rijke culturele verleden van deze stad talrijke bezienswaardigheden. Het moderne karakter van het bruisende Antwerpen wordt onderstreept door de focus op mode.

3.5 Moderne passagiersterminal

In juni 2006 werd de passagiersterminal van de Luchthaven Antwerpen in gebruik genomen. Daarmee beschikt de luchthaven over moderne en flexibele aankomst- en vertrekzones en dit nog steeds binnen het oorspronkelijke volume en uitzicht van het luchthavengebouw uit de jaren 1930.



4 VERKEER

Onderstaande tabel geeft de evolutie weer van het aantal passagiers, het aantal bewegingen en de vracht (in ton) over de periode 1997-2007. Het aantal passagiers kende in 2007 een forse stijging ten opzichte van 2006, terwijl het aantal bewegingen en het vrachtvervoer daalde. Meer gedetailleerde vervoersresultaten zijn beschikbaar in de publicatie "Statistisch jaarboek 2007" of via onze website.

Tabel 1: Verkeersevolutie 1997-2007

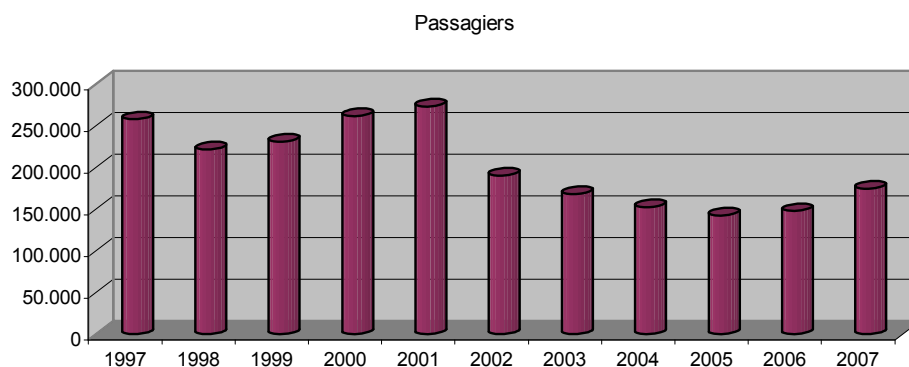
	Passagiers	Bewegingen	Vracht (in ton)
1997	257.887	66.109	8.010
1998	221.523	62.462	6.860
1999	231.113	74.370	7.281
2000	261.576	66.909	7.997
2001	273.208	69.515	6.684
2002	190.362	67.435	5.240
2003	168.283	64.000	4.903
2004	152.682	58.132	4.281
2005	142.737	54.871	4.664
2006	147.849	55.023	6.825
2007	174.858	51.589	5.312

4.1 Passagiers

Het totale passagiersaantal voor 2007 bedraagt 174.858. Dit is een stijging met 18% ten opzichte van het voorgaande jaar. Deze toename kan vooral worden toegeschreven aan de verdere groei van de passagiersaantallen op de lijn- en zakenvluchten.

Ruim 114.000 passagiers maakten gebruik van de lijnvluchten naar London City en Manchester die uitgevoerd worden door VLM Airlines. Met een stijging van bijna 10% blijft het aantal passagiers op de route naar London City jaar na jaar toenemen. Ook de route naar Manchester, die eind oktober 2006 werd opgestart, blijkt een succes. Daarnaast zet de groei van de zakenluchtvaart (ad hoc-vluchten + 3 ton) zich verder door, met een stijging van 13% in de passagiersaantallen.

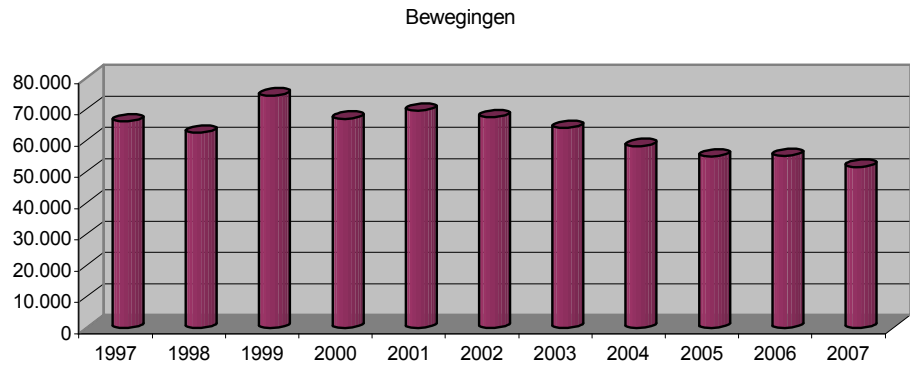
Figuur 1: Evolutie passagiersaantallen 1997-2007



4.2 Bewegingen

Het aantal vliegbewegingen op de Luchthaven Antwerpen daalt met 6% van 55.023 in 2006 naar 51.589 in 2007. Dit is vooral te wijten aan de afname van het aantal trainingsvluchten.

Figuur 2: Evolutie bewegingen 1997-2007

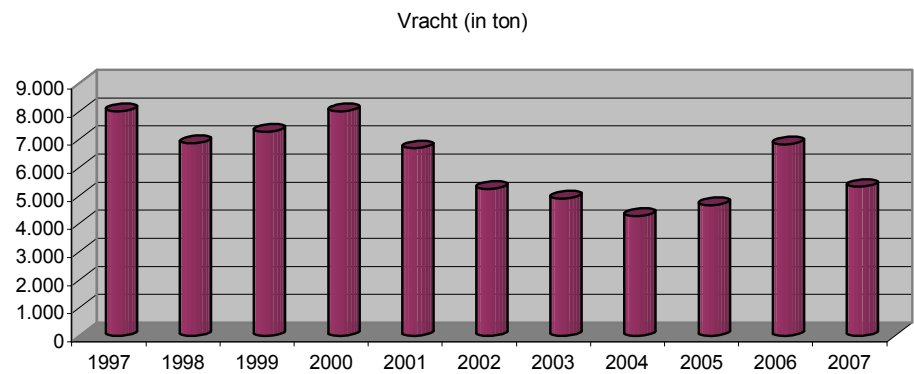


4.3 Vracht

Wat betreft het vrachtvervoer is er een daling met 22% van 6.825 ton in 2006 tot 5.312 ton in 2007.

Ongeveer 80% hiervan wordt per vrachtwagen, onder luchtvrachtbrief, vervoerd van of naar grote internationale vrachtluchthavens. Vrachtvervoer per vliegtuig heeft dus een beperkt aandeel, maar blijft belangrijk voor just-in-time leveringen aan de industrie. Ook de bagage van de passagiers is opgenomen in de cijfers van het vrachtvervoer.

Figuur 3: Evolutie vrachtvervoer (in ton) 1997-2007



5 INVESTERINGEN

De Luchthaven Antwerpen beschikte voor het jaar 2007 over een investeringsdotatie van het Vlaamse Gewest van 2.458.000 euro.

Tabel 2: Investeringsdotatie

Investeringsdotatie (in 1.000 euro)	
1997	1.095
1998	1.240
1999	1.442
2000	1.373
2001	1.945
2002	1.900
2003	1.850
2004	1.850
2005	2.570
2006	2.572
2007	2.458

De grootste investering betrof de aankoop van gronden voor de aanleg van de veiligheidsstrook aan de kant van de Krijgsbaan (1,3 miljoen euro).

Een bedrag van 83.320 euro werd vastgelegd voor de modernisering van de screeningapparatuur voor passagiers en handbagage en voor de aankoop van nieuw rollend materieel voor de dienst luchthaveninspectie en -beveiliging. Door de ingebruikname van de nieuwe screeningapparatuur zullen gemiddeld minder personen handmatig gefouilleerd moeten worden, waardoor de doorstroming van de passagiers vlotter kan verlopen.

Voor de luchthavenbrandweer werd een nieuwe snelle interventiewagen aangekocht. De kostprijs van het voertuig zelf bedroeg 40.950 euro. De inbouw van aangepaste rekken voor het blus-, bevrijdings, en ander materiaal kostte 15.995 euro. Het snelle interventievoertuig rukt bij incidenten als eerste uit en is onder andere uitgerust met medisch materiaal, blus- en bevrijdingsmateriaal.

Ingevolge de audit van het Directoraat-generaal Luchtvaart eind 2005, werd in 2007 de volledige belijning van het vliegtuigplatform aangepast. Hiervoor werd eerst de bestaande belijning verwijderd. Op enkele dagen tijd werd vervolgens de nieuwe indeling aangebracht. Platform 1 beschikt nu over 9 standplaatsen voor vliegtuigen van categorie B, zoals een Fokker 50, en 1 standplaats voor een toestel van categorie C, bijvoorbeeld een Boeing 737.



6 LUCHTHAVENBEVEILIGING

Aanpassingen op het gebied van luchthavenbeveiliging werden in 2007 enerzijds genoodzaakt door de publicatie van meerdere nieuwe EU-verordeningen, en anderzijds door bijkomende inspecties van het Directoraat-generaal Luchtvaart.

De nieuwe verordeningen op het gebied van luchthavenbeveiliging hebben betrekking op de screening van passagiers en handbagage (1862/2006) en de afmetingen van de toegelaten handbagage (437/2007).

6.1 Screeningapparatuur en rollend materieel

De Luchthaven Antwerpen beschikt tot op heden slechts over één hoge definitie X-Ray toestel voor de screening van handbagage van passagiers en personeelsleden. Om bij technische pannes of plotse grote toevloed van passagiers te beschikken over de nodige back-up capaciteit, werd medio 2007 een opdracht gelanceerd voor de aankoop van een tweede identiek screeningtoestel. De kostprijs van deze aankoop bedraagt 44.656 euro.

Voor de reglementaire screening van passagiers en personeelsleden, werd in december 2007 beslist tot de aankoop van een nieuwe metaaldetectieportiek ter vervanging van het huidige model. De EU-verordening 1862/2006 van 15 december 2006 legt immers nieuwe normen vast op het vlak van opsporing van verboden metalen voorwerpen. De nieuwe portiek maakt ook een grotere discriminatie mogelijk tussen gebruikelijke metalen voorwerpen op het lichaam van personen, zoals juwelen, horloge en broeksriem, en andere metalen objecten, zoals een gsm of scherpe voorwerpen. Een vlottere doorstroming van de passagiers zal dus het gevolg zijn, omdat een daling van het aantal valse alarmen met meer dan 50 % gerealiseerd wordt. De kostprijs van de portiek bedraagt 7.000 euro.



Tot slot werd in 2007 ook beslist een verouderd patrouillevoertuig van de dienst luchthaveninspectie-beveiliging te vervangen. Hiervoor werd een terreinwagen van het type Toyota Rav4 besteld. Het patrouillevoertuig wordt uitgerust met bijzondere signalisatieapparatuur, zoeklichten, een omroepsysteem en radiocommunicatiemiddelen.

6.2 Veiligheidsinspecties door het Directoraat-generaal Luchtvaart

In de loop van de maanden oktober en november 2007 voerden inspecteurs van de Dienst Luchtvaartinspectie van het Directoraat-generaal Luchtvaart een aantal controles uit met betrekking tot de implementatie van de Europese en nationale reglementeringen houdende de luchtvaart- en luchthavenbeveiliging op de Luchthaven Antwerpen.

Deze controles leidden tot een omstandig rapport waarin een aantal te verbeteren punten werden aangegeven. Deze opmerkingen zullen in de loop van 2008 aanleiding geven tot een aanpassing van het luchthavenbeveiligingsplan en tot een herstructurering van de huidige veiligheidssectoren van de Luchthaven Antwerpen.



7 WERKGELEGENHEID

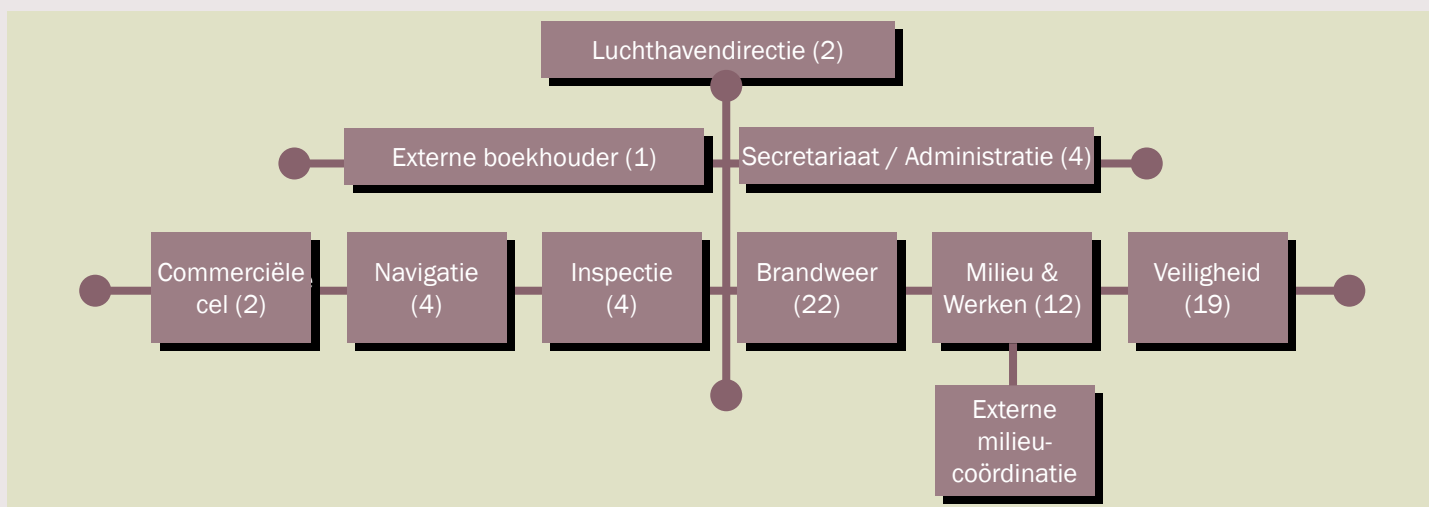
Samen met de bedrijven gevestigd op het luchthaventerrein, bood de Luchthaven Antwerpen in 2007 een totaal van 593 arbeidsplaatsen. Dit is een toename met 24 arbeidsplaatsen ten opzichte van het voorgaande jaar.

Tabel 3: Werkgelegenheid

	Openbare diensten	Bedrijven	Totaal
2006	119	450	569
2007	119	474	593

7.1 Openbare diensten

Eind 2006 werkten op de Luchthaven Antwerpen 72 personeelsleden van de Vlaamse overheid. Drie hiervan zijn deeltijds tewerkgesteld. Dit komt overeen met een tewerkstelling van 69 voltijdse equivalenten. Het exploitatiepersoneel staat in voor de infrastructuur, de veiligheid en de promotie van de luchthaven. De functies van milieucoördinator en boekhouder zijn toegekend aan een extern bureau.



Het autonoom overheidsbedrijf Belgocontrol staat in voor de verkeersleiding, de radiodienst en de weerkundige dienst. Dit betekent een tewerkstelling van 23 personeelsleden. De Federale Politie stelt 14 personeelsleden te werk op de luchthaven die belast zijn met de paspoortcontrole. Daarnaast houden 13 personeelsleden van de Douane toezicht op de in- en uitvoer van goederen.

7.2 Bedrijven gevestigd op de luchthaven

Naast de openbare diensten, zijn 55 privé-bedrijven gevestigd op de Luchthaven Antwerpen. Samen stellen zij 474 personeelsleden te werk.

8 MILIEUVERGUNNING

De milieuvergunning voor de Luchthaven Antwerpen werd in beroep afgeleverd op 30 december 2004 door de Vlaamse minister van Openbare Werken, Energie, Leefmilieu en Natuur. Deze vergunning loopt tot 17 juni 2024. De luchthaven beschikt over een milieucoördinator van het tweede niveau.

Openingsuren

De Luchthaven Antwerpen is 's nachts gesloten voor alle luchtverkeer van 23u tot 6u30. Uitzonderingen zijn enkel mogelijk voor dringende medische vluchten en landende vliegtuigen met vertraging, waarvan de landing gepland is om ten laatste 22u30. In 2007 werden 2 medische vluchten uitgevoerd buiten de normale openingsuren. Zeventien vluchten, waarvan de landing gepland was om ten laatste 22u30, liepen vertraging op waardoor de landing plaatsvond buiten de normale openingsuren.

Geluid

Jaarlijks worden de geluidscontouren en het aantal potentieel sterk gehinderden berekend. Zowel het aantal potentieel sterk gehinderden als het aantal inwoners binnen de LDN-geluidscontour en binnen de LAeq-daggeluidscontour van 55 dB(A) mag niet stijgen ten opzichte van het referentiejaar 2000. De jaarrapporten van de geluidscontouren en het geluidsmetnet worden jaarlijks voorgesteld door het Laboratorium voor Akoestiek en Thermische Fysica van de KULeuven.

Tabel 4: Aantal potentieel sterk gehinderden op basis van LDN

Aantal potentieel sterk gehinderden op basis van LDN	
2000	548
2001	563
2002	307
2003	336
2004	464
2005	373
2006	453

Om de vergelijkbaarheid van de cijfers te bewaren wordt het aantal potentieel sterk gehinderden berekend ten opzichte van de bevolkingsgegevens per 1 januari 2000.

Klachten

Ontvangen klachten worden geregistreerd in het klachtenregistratie- en opvolgings-systeem. Klachten kunnen zowel mondeling als schriftelijk ingediend worden. De milieuoverlegcommissie komt tweemaal per jaar samen om het klachtenregister te bespreken, mogelijkheden ter verbetering voor te stellen en de omwonenden en overheden in te lichten over de gevoerde en te voeren milieupolitiek. In 2007 vergaderde de milieucommissie op 18 juni en 10 december. Er werden 80 klachten en meldingen geregistreerd.

Trainingsvluchten

Het aantal trainingsvluchten op de Luchthaven Antwerpen dient tegen 2010 beperkt te worden tot maximum 23.000 per jaar. Tegen 2023 zullen nog maximum 19.500 trainingsvluchten per jaar toegelaten zijn. In 2007 werden 20.813 trainingsvluchten uitgevoerd door de vijf opleidingscentra gevestigd op de Luchthaven Antwerpen. Om de hinder voor omwonenden te beperken, mogen maximum twee toestellen gelijktijdig in circuit zijn. Op zaterdag en zondag zijn trainingsvluchten toegelaten van 9u tot 12u en van 14u tot 18u.



9 PROMOTIE

De tijdswinst, de gratis parking en de vlotte bereikbaarheid kunnen passagiers overtuigen om te kiezen voor de Luchthaven Antwerpen. Via verschillende kanalen worden deze troeven gepromoot. Een gerichte mediaplanning in vakbladen voor de reissector en zakenwereld is één aspect hiervan.

Daarnaast wordt, in samenwerking met Axe's Publishers, jaarlijks het "Antwerp Airport Magazine" gepubliceerd, met teksten zowel in het Nederlands als in het Engels. Deze publicatie beoogt vooral de profilering van de Luchthaven Antwerpen als city-airport met een toegevoegde waarde voor de industriële regio, de haven, de diamantsector, het toerisme in de historische stad Antwerpen en de samenwerking met Voka - Kamer van Koophandel Antwerpen-Waasland. Deze publicatie wordt in het luchthavengebouw beschikbaar gesteld voor alle geïnteresseerden.

Op 26 juli 2007 werd de nieuwe website en het logo officieel voorgesteld. Door middel van een Content Management System kunnen pagina's en onderdelen snel en eenvoudig aangepast worden.

Op 26, 27 en 28 oktober 2007 was de Luchthaven Antwerpen samen met Air Agencies aanwezig op SnowCity ter promotie van de vluchten van Welcome Air naar Innsbrück. De organisatie van deze wintersportbeurs was in handen van de toeristische diensten van Oostenrijk en Zwitserland. Een ideale gelegenheid dus om wintersportliefhebbers te laten kennismaken met de wekelijkse vluchten naar Innsbrück die Welcome Air jaarlijks uitvoert van eind december tot eind maart.





BALANS



BALANS NA WINSTVERDELING

	Toel.	Codes	Boekjaar	Vorig boekjaar
ACTIVA				
VASTE ACTIVA		20/28	<u>8.770.843,53</u>	<u>8.173.016,74</u>
Oprichtingskosten	5.1	20		
Immateriële vaste activa	5.2	21	2.006,88	
Materiële vaste activa	5.3	22/27	8.768.836,65	8.173.016,74
Terreinen en gebouwen		22	26.485,14	35.483,33
Installaties, machines en uitrusting		23	41.271,32	32.170,33
Meubilair en rollend materieel		24	24.330,92	41.010,64
Leasing en soortgelijke rechten		25		
Overige materiële vaste activa		26	8.676.749,27	8.064.352,44
Activa in aanbouw en vooruitbetalingen		27		
Financiële vaste activa	5.4/ 5.5.1	28		
Verbonden ondernemingen	5.14	280/1		
Deelnemingen		280		
Vorderingen		281		
Ondernemingen waarmee een deelnemingsverhouding bestaat	5.14	282/3		
Deelnemingen		282		
Vorderingen		283		
Andere financiële vaste activa		284/8		
Aandelen		284		
Vorderingen en borgtochten in contanten		285/8		
VLOTTENDE ACTIVA		29/58	<u>5.625.446,34</u>	<u>4.243.373,02</u>
Vorderingen op meer dan één jaar		29		
Handelsvorderingen		290		
Overige vorderingen		291		
Vorraden en bestellingen in uitvoering		3		
Vorraden		30/36		
Grond- en hulpstoffen		30/31		
Goederen in bewerking		32		
Gereed product		33		
Handelsgoederen		34		
Onroerende goederen bestemd voor verkoop		35		
Vooruitbetalingen		36		
Bestellingen in uitvoering		37		
Vorderingen op ten hoogste één jaar		40/41	4.488.166,83	3.641.855,82
Handelsvorderingen		40	289.278,00	304.455,74
Overige vorderingen		41	4.198.888,83	3.337.400,08
Geldbeleggingen	5.5.1/ 5.6	50/53		
Eigen aandelen		50		
Overige beleggingen		51/53		
Liquide middelen		54/58	1.123.311,23	592.116,90
Overlopende rekeningen	5.6	490/1	13.968,28	9.400,30
TOTAAL VAN DE ACTIVA		20/58	<u>14.396.289,87</u>	<u>12.416.389,76</u>

	Toel.	Codes	Boekjaar	Vorig boekjaar
PASSIVA				
EIGEN VERMOGEN	(+)/(-)	10/15	8.934.554,06	7.644.536,81
Kapitaal	5.7	10		
Geplaatst kapitaal		100		
Niet-opgevraagd kapitaal		101		
Uitgiftepremies		11		
Herwaarderingsmeerwaarden		12		
Reserves		13	324.160,12	324.160,12
Wettelijke reserve		130	324.160,12	324.160,12
Onbeschikbare reserves		131		
Voor eigen aandelen		1310		
Andere		1311		
Belastingvrije reserves		132		
Beschikbare reserves		133		
Overgedragen winst (verlies)	(+)/(-)	14	-38.344,73	-671.110,24
Kapitaalsubsidies		15	8.648.738,67	7.991.486,93
Voorschot aan de vennoten op de verdeling van het netto-actief		19		
VOORZIENINGEN EN UITGESTELDE BELASTINGEN		16		
Voorzieningen voor risico's en kosten		160/5		
Pensioenen en soortgelijke verplichtingen		160		
Belastingen		161		
Grote herstellings- en onderhoudswerken		162		
Overige risico's en kosten	5.8	163/5		
Uitgestelde belastingen		168		
SCHULDEN		17/49	5.461.735,81	4.771.852,95
Schulden op meer dan één jaar	5.9	17		
Financiële schulden		170/4		
Achtergestelde leningen		170		
Niet-achtergestelde obligatieleningen		171		
Leasingschulden en soortgelijke schulden		172		
Kredietinstellingen		173		
Overige leningen		174		
Handelsschulden		175		
Leveranciers		1750		
Te betalen wissels		1751		
Ontvangen vooruitbetalingen op bestellingen		176		
Overige schulden		178/9		
Schulden op ten hoogste één jaar		42/48	5.455.235,81	4.767.537,91
Schulden op meer dan één jaar die binnen het jaar vervallen	5.9	42		
Financiële schulden		43		
Kredietinstellingen		430/8		
Overige leningen		439		
Handelsschulden		44	4.565.323,48	3.354.121,53
Leveranciers		440/4	4.565.323,48	3.354.121,53
Te betalen wissels		441		
Ontvangen vooruitbetalingen op bestellingen		46		
Schulden m.b.t. belastingen, bezoldigingen en sociale lasten	5.9	45	223.370,66	354.708,82
Belastingen		450/3		
Bezoldigingen en sociale lasten		454/9	223.370,66	354.708,82
Overige schulden		47/48	666.541,67	1.058.707,56
Overlopende rekeningen	5.9	492/3	6.500,00	4.315,04
TOTAAL DER PASSIVA		10/49	14.396.289,87	12.416.389,76

TOELICHTING BIJ DE BALANS

ACTIVA

Materiële vaste activa

- De materiële vaste activa zijn opgenomen in de balans voor de restwaarde.
- De overige materiële vaste activa zijn de investeringen met dotaties van het Vlaamse Gewest.

Vorderingen op ten hoogste één jaar

- Vorderingen op ten hoogste één jaar:

	2007	2006
Klanten	181.853,09	234.761,50
Op te stellen facturen	107.424,91	69.694,24
Overige vorderingen	4.198.664,83	3.337.400,08
Totaal	4.487.942,83	3.641.855,82

De post overige vorderingen bestaat vooral uit de te ontvangen investeringsdotaties van het Vlaamse Gewest.

PASSIVA

Wettelijke reserve

Dit is de wettelijke reserve die aangelegd werd in overeenstemming met artikel 19 van het Besluit van de Vlaamse Regering van 8 juni 1994 betreffende het financiële beheer van de DAB.

Schulden op ten hoogste één jaar

C. Handelsschulden

- Leveranciers:

	2007	2006
Leveranciers	53.773,02	110.305,42
Op te stellen creditnota's	49.500,00	0,00
Te ontvangen facturen	4.462.050,46	3.243.816,11
Totaal	4.565.323,48	3.354.121,53

- Overige schulden:

	2007	2006
Waarborgen	56.473,52	61.986,89
Diverse schulden	5,56	655,06
Ministerie van de Vlaamse Gemeenschap	610.062,59	996.065,61
Totaal	666.541,67	1.058.707,56

De schuld t.o.v. het Ministerie van de Vlaamse Gemeenschap is voor een deel afgebouwd. De schuld einde 2005 werd deels terugbetaald, de schulden opgebouwd in 2007 werden maandelijks afgelost en waren volledig betaald op 31 december 2007.







RESULTATENREKENING

	Toel.	Codes	Boekjaar	Vorig boekjaar
Bedrijfsopbrengsten		70/74	4.217.053,77	3.705.224,98
Omzet	5.10	70	3.983.923,48	3.488.601,21
Voorraad goederen in bewerking en gereed product en bestellingen in uitvoering: toename (afname)		71		
Geproduceerde vaste activa		72		
Andere bedrijfsopbrengsten	5.10	74	233.130,29	216.623,77
Bedrijfskosten		60/64	5.390.083,87	5.903.943,10
Handelsgoederen, grond- en hulpstoffen		60		
Aankopen		600/8		
Voorraad: afname (toename)		609		
Diensten en diverse goederen		61	939.242,66	923.952,94
Bezoldigingen, sociale lasten en pensioenen	5.10	62	2.564.027,89	3.063.569,29
Afschrijvingen en waardeverminderingen op oprichtingskosten, op immateriële en materiële vaste activa ...		630	1.859.412,41	1.898.291,94
Waardeverminderingen op voorraden, bestellingen in uitvoering en handelsvorderingen: toevoegingen (terugnemingen)		631/4		
Voorzieningen voor risico's en kosten: toevoegingen (bestedingen en terugnemingen)	5.10	635/7		
Andere bedrijfskosten	5.10	640/8	27.400,91	18.128,93
Als herstructureringskosten geactiveerde bedrijfskosten		649		
Bedrijfswinst (Bedrijfsverlies)		9901	-1.173.030,10	-2.198.718,12
Financiële opbrengsten		75	1.801.961,70	1.771.158,05
Opbrengsten uit financiële vaste activa		750		
Opbrengsten uit vlottende activa		751		
Andere financiële opbrengsten	5.11	752/9	1.801.961,70	1.771.158,05
Financiële kosten	5.11	65	3.361,15	1.548,00
Kosten van schulden		650		
Waardeverminderingen op vlottende activa andere dan voorraden, bestellingen in uitvoering en handelsvorderingen: toevoegingen (terugnemingen)		651		
Andere financiële kosten		652/9	3.361,15	1.548,00
Winst (Verlies) uit de gewone bedrijfsuitoefening vóór belasting		9902	625.570,45	-429.108,07

	Toel.	Codes	Boekjaar	Vorig boekjaar
Uitzonderlijke opbrengsten		76	9.864,11	
Terugneming van afschrijvingen en van waardeverminderingen op immateriële en materiële vaste activa		760		
Terugneming van waardeverminderingen op financiële vaste activa		761		
Terugneming van voorzieningen voor uitzonderlijke risico's en kosten		762		
Meerwaarden bij de realisatie van vaste activa		763		
Andere uitzonderlijke opbrengsten	5.11	764/9	9.864,11	
Uitzonderlijke kosten		66	2.669,05	40.387,45
Uitzonderlijke afschrijvingen en waardeverminderingen op oprichtingskosten, op immateriële en materiële vaste activa ...		660		
Waardeverminderingen op financiële vaste activa		661		
Voorzieningen voor uitzonderlijke risico's en kosten: toevoegingen (bestedingen)		662		
Minderwaarden bij de realisatie van vaste activa		663		
Andere uitzonderlijke kosten	5.11	664/8	2.669,05	40.387,45
Als herstructureringskosten geactiveerde uitzonderlijke kosten		669		
Winst (Verlies) van het boekjaar vóór belasting (+)/(-)		9903	632.765,51	-469.495,52
Onttrekking aan de uitgestelde belastingen		780		
Overboeking naar de uitgestelde belastingen		680		
Belastingen op het resultaat		67/77		
Belastingen	5.12	670/3		
Regularisering van belastingen en terugneming van voorzieningen voor belastingen		77		
Winst (Verlies) van het boekjaar		9904	632.765,51	-469.495,52
Onttrekking aan de belastingvrije reserves		789		
Overboeking naar de belastingvrije reserves		689		
Te bestemmen winst (verlies) van het boekjaar (+)/(-)		9905	632.765,51	-469.495,52

TOELICHTING BIJ DE RESULTATENREKENING

I Bedrijfsopbrengsten:

- Omzet

	2007	2006
Dotatie werkingskosten	1.880.000,00	1.561.000,00
Aëronautische opbrengsten	1.169.330,32	1.056.324,25
Niet-aëronautische opbrengsten	934.369,16	871.276,96
Totaal	3.983.699,48	3.488.601,21

De stijging van de aëronautische opbrengsten is voornamelijk toe te schrijven aan de verhoging van het aantal passagiers op de verbindingen met London-City en Manchester.

II Bedrijfskosten

- Diensten en diverse goederen

	2007	2006
Kosten rollend materieel	111.112,69	108.697,52
Chemische producten	12.032,11	33.088,04
Onderhoudskosten gebouwen en installaties	197.594,75	221.092,50
Elektriciteit	250.987,81	217.853,38
Verwarming	37.891,19	69.003,96
Water	4.056,24	19.195,26
Telefoon	53.034,63	53.296,26
Bureel- en administratiekosten	54.969,24	46.082,29
Bedrijfskleding	39.803,10	10.867,80
Advieskosten	48.001,75	41.229,20
Milieucoördinator	36.651,00	39.555,07
Promotie	57.250,01	57.828,10
Bebakening	1.235,83	4.682,36
Overige diensten	34.622,31	1.481,20
Totaal	939.242,66	923.952,94

De cijfers van 2007 en 2006 werden opgenomen volgens de Belgische boekhoudwetgeving. De kosten voor het jaar 2006 werden in het rapport vanaf 2007 verwerkt zonder aftrek van doorrekeningen.

De voornaamste elementen van de kosten stijging zijn: energiekosten en de opstart van Axapta. Er werd verder tijdelijk beroep gedaan op een extern bedrijf voor het nachttoezicht op het luchthavendomein.

- De personeelskosten

	2007 kost DAB	2007 kost departement	2007 totale kost	2006
Mobiliteit en Openbare Werken				
Bezoldigingen	2.492.829,79	458.969,06	2.951.798,85	2.985.524,80
Overige personeelskosten	71.198,10		71.198,10	78.044,49
Totaal	2.564.027,89	458.969,06	3.022.996,95	3.063.569,29

De daling van de personeelskosten in 2007 t.o.v. 2006 wordt verklaard als volgt:

Eind 2005 diende een bedrag van 996.065 euro weddenlasten, kinderbijlagen, toelagen, vakantiegeld en eindejaarstoelage nog intern terugbetaald aan het departement Mobiliteit en Openbare Werken van de Vlaamse overheid. Deze achterstallen waren ontstaan als gevolg van de terugloop van het verkeer en de inkomsten in 2005 en de vorige jaren, welke onvoldoende werden gecompenseerd door een verhoging van de exploitatiedotatie. Deze schuld werd in 2007 gedeeltelijk afgelost, zodat eind 2007 nog een bedrag van 610.062,59 euro als af te lossen bedrag overbleef. Deze schuld zal in 2008 volledig aangezuiverd zijn.

Deze terugbetaling werd mogelijk gemaakt door een tijdelijke overname van de loonkost van de statutaire personeelsleden door het Departement Mobiliteit en Openbare Werken, en dit binnen de toegekende begrotingsruimte.

- De rubriek uitzonderlijke kosten bestaat uit een minderwaarde uit de realisatie van handelsvorderingen.

Tabel van de cashflow

	2007	2006
Resultaat van het boekjaar	632.541,51	-469.495,52
Afschrijvingen en waardeverminderingen	1.859.412,41	1.898.291,94
Totaal	2.491.953,92	1.428.796,42



Samenstelling

Departement Mobiliteit en Openbare Werken

Luchthaven Antwerpen

Katleen Pitteviels

Verantwoordelijke uitgever

Ir. Fernand Desmyter

Secretaris-generaal

Grafische vormgeving

Departement Bestuurszaken

Agentschap voor Facilitair Management

Nadia De Braekeler

Druk

Agentschap voor Facilitair Management

Digitale Drukkerij

Fotografie

Jan Swinnen

Aviation Society of Antwerpen

VLM Airlines, Flying Group

Depotnummer

D/2008/3241/040

Uitgave juni 2008

Dit jaarverslag is gratis verkrijgbaar bij de luchthaven, op volgend adres:

Luchthaven Antwerpen

Katleen Pitteviels

Luchthavenlei z/n

2100 Antwerpen

Tel.: 03-285.65.11

Fax: 03-285.65.01

Hier kunt u ook nog het Jaarverslag 2006 en het Statistisch Jaarboek 2007 bekomen.

Niets uit deze uitgave mag op welke wijze dan ook vermenigvuldigd worden,

tenzij met uitdrukkelijke vermelding: "Luchthaven Antwerpen: Jaarverslag 2007".

Luchthavenlei, z/n

B- 2100 Antwerpen (Deurne)

Tel.: 03-285 65 00

Fax: 03-285 65 01

