

Informatiedossier

Vlaamse Werkbaarheidsmonitor zelfstandigen 2010

Brussel, december 2010



Vlaamse Werkbaarheidsmonitor zelfstandigen 2010

Indicatoren voor de kwaliteit van de arbeid bij zelfstandige ondernemers in Vlaanderen, evolutie 2007-2010.

Een onderzoek van de Sociaal-Economische Raad van Vlaanderen – Stichting Innovatie & Arbeid

met steun van het Europees Sociaal Fonds

ESF: bijdragen tot de ontwikkeling van de werkgelegenheid door het bevorderen van inzetbaarheid, ondernemerschap, aanpasbaarheid en gelijke kansen, en door te investeren in menselijke hulpbronnen

Met dank aan:

Het Europees Sociaal Fonds voor de cofinanciering van het onderzoeksproject
Alle collega's wetenschappelijk medewerkers van de SERV / Stichting Innovatie & Arbeid die aan het project meegewerkt hebben,
de SERV administratieve ondersteuning, drukkerij en documentalisten
© bij SERV/Stichting Innovatie & Arbeid

Bij gebruik van gegevens en informatie uit deze publicatie wordt een correcte bronvermelding op prijs gesteld.

Brussel, SERV - Stichting Innovatie & Arbeid
WD/2010/5147/226

Inhoud

De globale context van de Vlaamse werkbaarheidsmonitor	5
1. Waarom een monitor voor kwaliteit van de arbeid?	5
2. Wat wordt gemeten met de werkbaarheidsmonitor?	6
3. Hoe wordt in de werkbaarheidsmonitor de kwaliteit van de arbeid gemeten?	6
4. Wat kan je doen met de resultaten van de WBM?	7
5. Bestaan in andere landen ook dergelijke monitors?	7
Inleiding.....	8
Hoofdstuk 1 : Indicatoren voor de Vlaamse werkbaarheidsmonitor .	9
1. Conceptualisering van de werkbaarheidsindicatoren.....	9
2. Meettechniek	11
3. Grenswaarden en kengetallen voor de Vlaamse werkbaarheidsmonitor	12
Hoofdstuk 2 : Onderzoekspopulatie, survey-ontwerp, steekproef en representativiteit van de onderzoeksresultaten.....	16
1. Onderzoekspopulatie en survey-ontwerp.....	16
2. Organisatie van de enquête	17
3. Respons, kwaliteit van de respons en controle van de gerealiseerde steekproef	18
4. Conclusies voor de representativiteit van de werkbaarheidsmonitor zelfstandige ondernemers 2007.....	18
Hoofdstuk 3 : Werkbaar werk voor zelfstandige ondernemers, Vlaanderen 2007-2010.....	20
1. Werkbaarheidsindicatoren voor de Vlaamse arbeidsmarkt 2007 - 2010.....	20
2. Risico-indicatoren voor de zelfstandige ondernemers 2007-2010	24
Hoofdstuk 4 : Werkbaarheidsverschillen voor diverse deelpopulaties, zelfstandige ondernemers 2007–2010... 	27
1. Overzicht en leeswijzer.....	27
2. Psychische vermoeidheid bij deelpopulaties, zelfstandige ondernemers 2007-2010	30
3. Welbevinden in het werk bij deelpopulaties, zelfstandige ondernemers 2007-2010	32

4.	Leermogelijkheden bij deelpopulaties, zelfstandige ondernemers 2007-2010	34
5.	Werk-privé-balans bij deelpopulaties, zelfstandige ondernemers 2004-2007	36
6.	Werkdruk bij deelpopulaties, zelfstandige ondernemers 2007-2010	38
7.	Emotionele belasting bij deelpopulaties, zelfstandige ondernemers 2007-2010 ..	40
8.	Taakvariatie bij deelpopulaties, zelfstandige ondernemers 2007-2010	42
9.	Arbeidsomstandigheden bij deelpopulaties, zelfstandige ondernemers 2007-2010	44
10.	Werkbaarheidsgraad bij deelpopulaties, zelfstandige ondernemers 2007-2010 ..	46
	Hoofdstuk 5 : Samenvatting	48
	Summary	50
	Referentielijst.....	51
	Lijst met tabellen	52
	Lijst met figuren	54

De globale context van de Vlaamse werkbaarheidsmonitor

1. Waarom een monitor voor kwaliteit van de arbeid?

De Vlaamse sociale partners en de Vlaamse Regering hebben er een prioriteit van gemaakt om meer mensen langer aan het werk te houden. De zogenaamde werkzaamheidsgraad moet verhogen. Dit was al afgesproken in het Pact van Vilvoorde en dit engagement is herhaald in het Toekomstpact voor Vlaanderen 2020 dat op 19 januari 2009 werd afgesloten tussen de Vlaamse Regering, de Vlaamse sociale partners en de Verenigde Verenigingen.

Het is echter niet evident dat mensen langer aan het werk zullen blijven. Het zal heel wat inspanningen vergen van de overheid, de sociale partners, maar ook van werkgevers en werknemers om deze doelstelling te bereiken. Een hulpmiddel om de doelstelling te halen is een zodanig werkklimaat scheppen dat langer werken aantrekkelijk wordt maakt. Daarom hebben de sociale partners en de Vlaamse Regering in datzelfde Toekomstpact voor Vlaanderen 2020 ook afgesproken dat zal gestreefd worden naar een verhoging van de kwaliteit van de arbeid zodat werkzaam worden en blijven voor iedereen aantrekkelijk is. Tussen 2004 en 2010 verhoogde de werkbaarheidsgraad voor werknemers van 52,3% naar 54,3%. De werkbaarheidsgraad voor zelfstandige ondernemers bleef tussen 2007 (eerste meting) en 2010 stabiel (48%).

In het toekomstpact voor Vlaanderen 2020 wordt de doelstelling zo geformuleerd: *“Zowel de werkbaarheid van werknemers als van zelfstandigen groeit jaarlijks gemiddeld met minstens 0,5 procentpunt. De werkbaarheidsgraad verhoogt voor werknemers daardoor tot minstens 60% in 2020, en komt voor zelfstandigen in 2020 zo dicht mogelijk bij 55%.”*

De Vlaamse Regering en de Vlaamse sociale partners hebben al met het Pact van Vilvoorde afgesproken elke doelstelling te monitoren.

De werkzaamheidsgraad is gemakkelijk te meten want we beschikken in Vlaanderen via de EAK over statistieken van het aantal tewerkgestelden. Maar om op een geobjectiveerde wijze de kwaliteit van het werk te meten was er bij het afsluiten van het Pact van Vilvoorde in 2001 een leemte. Daarom hebben de Vlaamse sociale partners en de Vlaamse Regering in 2003 aan de Stichting Innovatie & Arbeid de opdracht gegeven een instrument te maken waarmee de kwaliteit van de arbeid, de werkbaarheid kan gemeten worden. Dat is de Werkbaarheidsmonitor geworden (WBM).

De metingen van de werkbaarheidsmonitors worden mede gefinancierd door het Vlaamse Agentschap van het Europees Sociaal Fonds.

2. Wat wordt gemeten met de werkbaarheidsmonitor?

De werkbaarheidsmonitor meet vier belangrijke aspecten van arbeidskwaliteit: psychische vermoeidheid (werkstress), welbevinden in het werk (motivatie), leermogelijkheden en de balans tussen werk en privé. Werkbaar werk houdt in dat je door het werk gemotiveerd wordt en kansen krijgt om bij te leren. Het houdt ook in dat je er niet problematisch overspannen van wordt en dat de werk-privébalans in evenwicht is.

Kwaliteit van de arbeid komt tot stand in een context waarin een hele reeks factoren een rol spelen. De werkbaarheidsmonitor kijkt naar mogelijke sleutels op de werkplek zelf om de werkbaarheid van jobs te verbeteren. Deze sleutels zijn: de werkdruk (heeft te maken met werktempo, tijdslimieten), de emotionele belasting (vooral belangrijk bij zogenaamde contactberoepen zoals verpleging, onderwijs, klantendiensten), de afwisseling in het werk, de autonomie in het werk (de mate waarin men invloed heeft op de planning en organisatie van het werk), de mate waarin men door zijn of haar directe leiding wordt ondersteund en tenslotte de arbeidsomstandigheden (veiligheids- en gezondheidsrisico's).

Het is duidelijk dat de werkbaarheidsmonitor enkel die aspecten in kaart brengt die rechtstreeks gebonden zijn aan de werkplek of functie. We zijn er ons van bewust dat ook andere arbeids- en niet-arbeidsgebonden factoren een rol spelen. Zo wordt bijvoorbeeld de werk-privébalans ook beïnvloed door de persoonlijke thuissituatie, de vrijetijdsbesteding, of is het welbevinden op het werk ook afhankelijk van loon- en arbeidsvoorwaarden. Maar deze factoren vallen buiten de scope van de monitor.

3. Hoe wordt in de werkbaarheidsmonitor de kwaliteit van de arbeid gemeten?

Voor de WBM-meting is bewust gekozen voor een anonieme schriftelijke bevraging van een representatief staal van 'werkende Vlamingen': 20.000 loontrekkenden en 6.000 zelfstandige ondernemers. De bevraging gebeurt via een schriftelijke enquête. De vragenlijst bestaat voor een groot gedeelte uit zogenaamde 'vragenbatterijen'. Een vragenbatterij is een samenhangend geheel van vragen over één aspect, bijvoorbeeld 'vermoeidheid'. De Stichting Innovatie & Arbeid heeft deze vragen (mits toelating) overgenomen uit al bestaande vragenlijsten die in binnen- en buitenland uitvoerig zijn getest op hun betrouwbaarheid en validiteit.

Er zijn al drie metingen voor werknemers uitgevoerd (2004, 2007 en 2010) en twee voor zelfstandige ondernemers (2007 en 2010). Vervolmetingen zijn gepland voor 2013, 2016 en 2019.

4. Wat kan je doen met de resultaten van de WBM?

De WBM is een meetinstrument. De resultaten van de WBM-metingen geven inzicht in bepaalde kenmerken van onze arbeid op regionaal en sectoraal vlak. Het uitdrukken van die kenmerken in cijfers, scores, heeft voordelen maar ook beperkingen. Belangrijkste voordeel is de vergelijkbaarheid over de verschillende metingen heen. Belangrijkste beperking is dat de complexiteit van de realiteit geconcentreerd wordt in 4 kengetallen, maar dit is eigen aan monitoring.

Het verhogen van werkzaamheid én werkbaarheid zal een inspanning vereisen van alle actoren en betrokkenen op alle niveaus. Sociale partners kunnen natuurlijk niet op alle aspecten invloed uitoefenen. Specifiek rond de kwaliteit van de arbeid zijn hun beïnvloedingsmogelijkheden evenwel directer en groter. De WBM is net op dit domein een hulpmiddel. Hij biedt aan de Vlaamse sociale partners cijfermateriaal tot nadenken over hoe kan gesleuteld worden aan de kwaliteit van de arbeid, aan een hogere werkbaarheid en daardoor aan een hogere werkzaamheid.

5. Bestaan in andere landen ook dergelijke monitors?

In zowat alle landen van de Europese Unie, maar ook ver daarbuiten worden enquêtes of metingen rond gelijkaardige thema's georganiseerd. In heel wat gevallen zijn ook daar de overheid en de sociale partners de initiatiefnemers. De Vlaamse WBM is trouwens deels samengesteld uit in het buitenland al jarenlang gevalideerde meetinstrumenten zoals de Nederlandse ARBO-monitor Werkdruk en Stress.

Ook de Europese Commissie hecht veel belang aan de thematiek van kwaliteit van de arbeid. Ze heeft er een apart agentschap voor opgericht, het European Agency for Safety and Health at Work (het OSHA in Bilbao). Op hun website <http://agency.osha.eu.int> vind je een overvloed aan verwijzingen naar metingen en monitoring-instrumenten in de Europese Unie.

Ook de European Foundation for the Improvement of Working and Living Condition (in Dublin) hecht in haar onderzoeken veel belang aan deze thematiek, zie op www.eurofound.europa.eu

Alle informatie over de Vlaamse werkbaarheidsmonitors kan je vinden op volgende website: www.werkbaarwerk.be

Inleiding

Voorliggend informatiedossier rapporteert de resultaten van de meting van de Vlaamse werkbaarheidsmonitor voor zelfstandige ondernemers 2010 en vergelijkt deze met de bevindingen van de nulmeting van 2007. Centraal staat de evolutie van de vier werkbaarheidsindicatoren (psychische vermoeidheid, welbevinden in het werk, leermogelijkheden en werk-privé-balans) en de vier risico-indicatoren (werkdruk, emotionele belasting, taakvariatie, arbeidsomstandigheden).

De werkbaarheidsmonitor is het resultaat van de afspraken tussen de Vlaamse Regering en de sociale partners in het kader van het pact van Vilvoorde (21 november 2001). In dit Pact hebben de Vlaamse Regering en de Vlaamse sociale partners zich geëngageerd om op middellange termijn substantiële stappen vooruit te zetten op de weg naar meer arbeidskwaliteit. In 2005 hebben ze dit engagement bevestigd bij de actualisering van het pact (VESOC, 2005). In januari 2009 tenslotte, hebben de sociale partners, de Verenigde Verenigingen en de Vlaamse regering voor 5 domeinen 20 ambitieuze doelstellingen geformuleerd waarmee Vlaanderen haar toekomst wil voorbereiden en tegen 2020 op economisch, op sociaal en op ecologische vlak een topregio wil zijn (Pact 2020). De werkbaarheidsgraad voor werknemers wil men zien stijgen tot minstens 60% in 2020 en deze voor zelfstandige ondernemers tot zo dicht mogelijk bij 55%.

Om de realisatie van deze doelstelling op te volgen heeft de SERV zich geëngageerd om een driejaarlijks een werkbaarheidsmeting uit te voeren. Inmiddels werden drie metingen uitgevoerd voor werknemers (2004, 2007, 2010) en twee voor zelfstandige ondernemers (2007, 2010).

De resultaten van de metingen zijn uitgebreid gerapporteerd in verschillende informatiedossiers, beroepdossiers, sectordossiers en technische nota's. De lezer vindt alle informatie op de www.werkbaarwerk.be.

Voorliggend informatiedossier is opgedeeld in vier hoofdstukken.

Het eerste hoofdstuk beschrijft op een beknopte wijze het WBM-meetsysteem. Uitgebreide rapportering hierover is te vinden in het informatiedossier van de nulmeting voor werknemers (Bourdeaud'hui, 2004).

Het tweede hoofdstuk beschrijft de steekproef en de respons van de WBM-metingen. Hierover is uitgebreid gerapporteerd in de methodologische nota (Bourdeaud'hui, 2010) die te vinden is op de www.werkbaarwerk.be.

Het derde hoofdstuk levert een synthetische kijk op de evolutie van werkbaar werk voor zelfstandige ondernemers in Vlaanderen in de periode 2007-2010. De werkbaarheids- en de risico-indicatoren worden er gepresenteerd. De vastgestelde verschillen worden systematisch gescreend op hun statistische significantie.

Het vierde hoofdstuk geeft de evolutie van de werkbaarheids- en risico-indicatoren voor specifieke deelpopulaties. Er wordt een onderverdeling gemaakt naar geslacht, leeftijd, anciënniteit, groeiverwachting, diploma, ondernemingsdimensie en sector. Ook hier worden de verschillen getoetst op hun statistische significantie.

Hoofdstuk 1: Indicatoren voor de Vlaamse werkbaarheidsmonitor

De uitbouw van een meetsysteem voor ‘werkbaar werk’ is uitgebreid gedocumenteerd in het informatiedossier over de nulmeting (Bourdeaud’hui, 2004). Hieronder geven we kort een overzicht van de conceptualisering van werkbaar werk, de gehanteerde meettechniek en de bepaling van de grenswaarden en kengetallen voor de Vlaamse werkbaarheidsmonitor.

1. Conceptualisering van de werkbaarheidsindicatoren

Werkbaar werk wordt in de werkbaarheidsmonitor concreet gemaakt aan de hand van **vier centrale indicatoren**: **psychische vermoeidheid** (werkstress), **‘welbevinden in het werk’** (werkbetrokkenheid, motivatie), **‘leermogelijkheden’** (kansen op blijven en competentieontwikkeling) en **‘werk-privé-balans’** (combinatie van arbeid met gezin en sociaal leven).

De **werkbaarheidsgraad** wordt bepaald door een combinatie van de vier centrale werkbaarheidsindicatoren. Hier wordt nagegaan welk deel van de Vlaamse zelfstandige ondernemers geen werkbaarheidsproblemen signaleert (werkbaar werk) dan welk deel kampt met één of meerdere werkbaarheidsknelpunten. De werkbaarheidsgraad wordt gedefinieerd als het aandeel van de Vlaamse zelfstandige ondernemers dat een kwaliteitsvolle job heeft op het vlak van psychische vermoeidheid, welbevinden in het werk, leermogelijkheden en werk-privé-balans.

Tabel 1-1 Overzicht werkbaarheidsindicatoren Vlaamse werkbaarheidsmonitor

Indicator	Omschrijving
Psychische vermoeidheid	de mate waarin de door psychosociale arbeidsbelasting opgebouwde (mentale) vermoeidheid recuperabel is dan wel leidt tot spanningsklachten en verminderd functioneren <i>(problemen met) werkstress</i>
Welbevinden in het werk	de mate waarin zelfstandige ondernemers door de aard van de job(inhoud) werkbetrokken zijn/blijven dan wel gedemotiveerd raken <i>(problemen met) werkbetrokkenheid en motivatie</i>
Leermogelijkheden	de mate waarin zelfstandige ondernemers door formele opleidingskansen en de dagdagelijkse ervaring op de werkplek hun competenties al dan niet op peil kunnen houden en verder ontwikkelen i.f.v. hun inzetbaarheid op langere termijn <i>(onvoldoende) kansen op bijblijven/competentieontwikkeling</i>
Werk-privé-balans	de mate waarin de taakeisen in de werksituatie al dan niet belemmerende effecten hebben op de handelingsmogelijkheden in de 'thuis'situatie <i>(problemen met) combinatie van arbeid met privé-leven</i>

Inzicht in achtergronden en oorzaken van werkbaarheidsknelpunten is vanuit beleidsoogpunt uiteraard relevant, zodat het aangewezen is dat de Vlaamse werkbaarheidsmonitor ook inzoomt op kenmerken van de arbeidssituatie en op die manier - naast de centrale werkbaarheidsindicatoren - een aantal **risico-indicatoren** integreert. Deze indicatoren zijn weergegeven in onderstaande tabel.

Tabel 1-2 Overzicht risico-indicatoren Vlaamse werkbaarheidsmonitor

Indicator	Omschrijving
Werkdruk	de mate van arbeidsbelasting vanuit kwantitatieve taakeisen, zoals werkvolume, werktempo, deadlines
Emotionele belasting	de mate van arbeidsbelasting vanuit contactuele taakeisen, inz. bij omgang met klanten (patiënten, leerlingen) of coördinatieopdrachten
Taakvariatie	de mate waarin de functie-inhoud een afwisselend takenpakket omvat en beroep doet op vaardigheden van zelfstandige ondernemers
Arbeidsomstandigheden	de mate waarin zelfstandige ondernemers blootgesteld worden aan fysieke inconvenianten in de werkomgeving en lichamelijke belasting

Twee risico-indicatoren uit de werkbaarheidsmonitor zijn, omdat ze voor de specifieke doelgroep niet van toepassing zijn, niet opgenomen in de meting voor zelfstandige ondernemers, met name 'autonomie' en 'relatie met de directe leiding'.

Daarnaast peilt de WBM-meting nog naar een aantal kenmerken van de persoon en de arbeidssituatie. Voor deze rapportering is gebruik gemaakt van de gegevens over geslacht, leeftijd, anciënniteit, groeiverwachting, diploma, ondernemingsdimensie en sector. De exacte vraagformulering is te vinden in de methodologische nota.

2. Meettechniek

Voor het meten van de vier centrale werkbaarheidsindicatoren en de vier risico-indicatoren is geopteerd voor psychometrische schalen. De argumentatie voor het gebruik van psychometrische schalen (in plaats van enkelvoudige itemvragen) ligt in de meetnauwkeurigheid ervan.

In functie van (meet)kwaliteitsbepalingen en de haalbaarheid van de realisatie van de werkbaarheidsmonitor begin 2004, werd bij de constructie van de vragenlijst uitgegaan van een selectie van modules uit bestaande, gevalideerde instrumenten. Daarbij werd maximaal aansluiting gezocht bij de Nederlandse Vragenlijst Beleving en Beoordeling van de Arbeid (VBBA) een gestandaardiseerd meetinstrument dat bij onze noorderburen wordt ingezet ten behoeve van de monitoring van sectorale convenanten (Lebbink, 2002) en sinds 2003 (gedeeltelijk) ook bij de periodieke Arbeidsomstandighedenenquête van de Nederlandse overheid (Smulders, 2004). Deze enquête wordt vanaf 2005 jaarlijks georganiseerd.

Zes van de acht WBM-meetschalen voor zelfstandige ondernemers werden geselecteerd uit de VBBA.

Voor drie werkbaarheidsindicatoren werden volgende schalen geselecteerd:

- **psychische vermoeidheid:** VBBA-schaal 'Herstelbehoefte'
- **welbevinden in het werk:** VBBA-schaal 'Plezier in het werk'
- **leermogelijkheden:** VBBA-schaal 'Leermogelijkheden'

Voor drie risico-indicatoren werden volgende schalen ingezet:

- **werkdruk:** VBBA-schaal 'Werktempo en hoeveelheid'
- **emotionele belasting:** VBBA-schaal 'Emotionele belasting'
- **taakvariatie:** VBBA-schaal 'Afwisseling in het werk'

De resterende werkbaarheidsindicatoren 'werk-privé-balans' en 'arbeidsomstandigheden' worden door de (uitgebreide) VBBA niet afgedekt. Voor de meettechnische operationalisering van deze indicatoren werd een andere oplossing gezocht. Voor de centrale werkbaarheidsindicator '**werk-privé-balans**' werd geopteerd voor de 'Survey Werk-Thuis-Interactie Nijmegen' (SWING) en meer bepaald de schaal negatieve werk-thuis-interferentie (WTI-neg) (Geurts, 2001). De risico-indicator (belastende) '**arbeidsomstandigheden**' wordt samengesteld op basis een selectie van items die in de European Survey on Working Conditions 2000 aan bod komen (Merllié, 2001 – Q11 en Q12 in de rubriek 'Fysical Environment' van de ESWC-vragenlijst).

De verwerking van de antwoorddata en berekening van schaalscores, inzonderheid de interpretatierichting van de schalen en de behandeling van de 'missing values', gebeurden conform de wetenschappelijke handleiding bij de methode (van Veldhoven, 1997). Schaalscores worden gestandaardiseerd naar de range 0-100 en dienen uniform geïnterpreteerd van gunstig (schaalscore 0) naar ongunstig (schaalscore 100). Aan de scores kan, zoals steeds bij ordinale schaalgegevens, geen absolute betekenis worden toegekend.

De validiteit en betrouwbaarheid van de instrumenten die voor de werkbaarheids- en risico-indicatoren werden gehanteerd, zijn uitgebreid beschreven in het informatiedossier van de nulmeting (Bourdeaud'hui, 2004).

3. Grenswaarden en kengetallen voor de Vlaamse werkbaarheidsmonitor

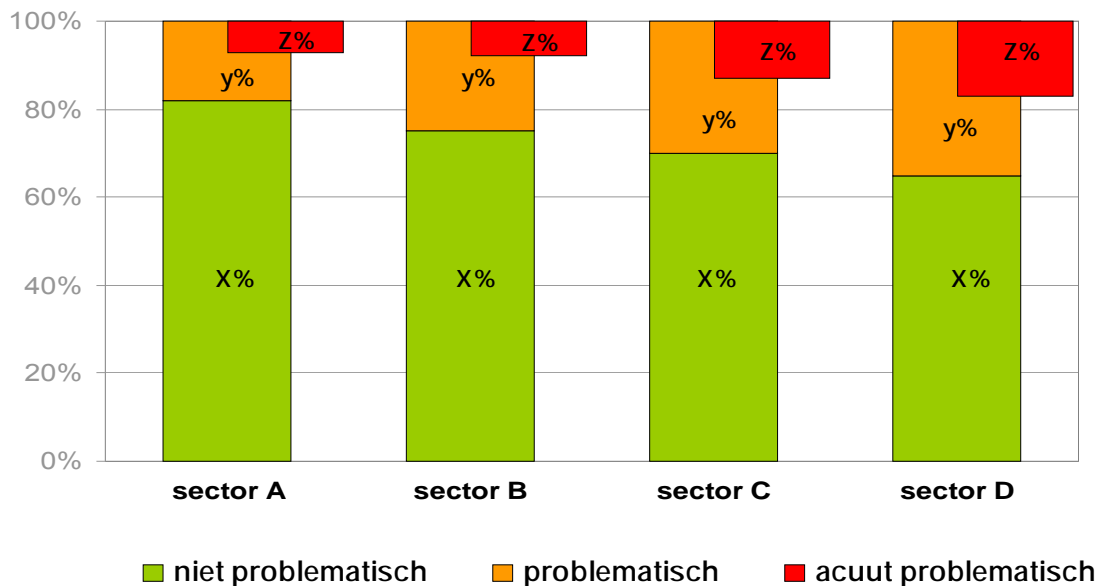
Psychometrische schalen leveren schaalscores die voor een niet-specialistisch doelpubliek vrij moeilijk te interpreteren zijn, laat staan te vergelijken. Het gebruik van kengetallen vormt hier een uitweg. Bij kengetallentechniek wordt de schaalinformatie gebruikt om binnen een onderzoekspopulatie de groep respondenten die zich in een problematische situatie bevindt, af te bakenen.

Bij wijze van voorbeeld: het kengetal voor de VBBA-schaal 'Herstelbehoefte' leert ons hoeveel werkenden binnen een onderzoeksgroep problematisch psychisch vermoeid zijn en daardoor een verhoogde kans hebben op verminderd functioneren of uitval.

Voor de WBM wordt geopteerd om met 'gelede kengetallen' te werken waarbij – naar analogie met de kleurensymboliek van een verkeerslicht – niet alleen de groep in een problematische situatie wordt afgebakend en becijferd ("oranje knipperlicht") maar daarbinnen een subgroep met acute problemen wordt bepaald ("rood alarmsigaaal"). Alle kengetallen worden gepercenteerd op het totaal van de zelfstandige ondernemers.

Grafisch ziet een sectorale vergelijking van het aandeel zelfstandige ondernemers zonder en met (acute) psychische vermoeidheidsproblemen er als volgt uit:

Figuur 1-1 Kengetallen psychische vermoeidheid naar sector



De kracht van dergelijke kengetallen is dat ze in een oogopslag inzicht geven in de mate van voorkomen van ongewenste/problematische situaties. Kengetallen laten de ordinale informatie uit de achterliggende schaalscores intact en zijn dan ook perfect bruikbaar voor vergelijkingen tussen deelpopulaties (leeftijdscategorieën, geslacht, sectoren).

Het gebruik van kengetallen vereist dat voor de gebruikte schalen een of meerdere kritische grenswaarden worden bepaald. Een uitgebreide beschrijving van de methode die voor de werkbaarheidsmonitor werd gehanteerd is terug te vinden in het basisdossier (Bourdeaud’hui, 2004). De ijking gebeurde op basis van de WBM-meting loontrekkenden 2004. Deze grenswaarden werden omwille van de vergelijkbaarheid overgenomen voor de zelfstandige ondernemers. Onderstaande tabel heeft een samenvatting:

Tabel 1-3 Overzicht methode bepaling grenswaarden Vlaamse werkbaarheidsmonitor

Indicator	Methode
Psychische vermoeidheid	ijking via ROC-analyse-inschatting van het differentiële risico op uitval en ernstige vermindering van het functioneren op basis van informatie over gezondheidsklachten en absentisme
Welbevinden in het werk	ijking via ROC-analyse-inschatting van het differentiële risico op uitval en ernstige vermindering van het functioneren op basis van informatie over absentisme, verlooptentatie en arbeidstevredenheid
Leermogelijkheden	ijking via ROC-analyse-inschatting van het differentiële risico op 'unemployability' op langere termijn gebaseerd op informatie over opleiding, personeelsallocatie en jobkenmerken
Werk-privé-balans	empirische grenswaarde gebaseerd op extern onderzoek
Werkdruk	ijking via regressietechniek op basis van verhoogd risico op psychische vermoeidheid (+33% voor problematisch (oranje), +100% voor acuut problematisch (rood))
Emotionele belasting	ijking via regressietechniek op basis van verhoogd risico op psychische vermoeidheid (+33% voor problematisch (oranje), +100% voor acuut problematisch (rood))
Taakvariatie	ijking via regressietechniek op basis van verhoogd risico op het vlak van welbevinden in het werk (+33% voor problematisch (oranje), +100% voor acuut problematisch (rood))
Arbeidsomstandigheden	ijking via regressietechniek op basis van verhoogd risico op het vlak van welbevinden in het werk (+33% voor problematisch (oranje), +100% voor acuut problematisch (rood))

Bij wijze van samenvatting worden de weerhouden grenswaarden voor de gehanteerde meetschalen in onderstaande tabel nog eens op een rijtje gezet.

Tabel 1-4 Overzicht van de WBM-meetschalen en de gehanteerde grenswaarden

INDICATOR	MEETSCHAAL	grenswaarde 'problematisch'	grenswaarde 'acuut problematisch'
WERKBAARHEIDS-INDICATOREN			
Psychische vermoeidheid	VBBA-'Herstelbehoefte'	63,64	90,91
Welbevinden in het werk	VBBA-'Plezier in het werk'	44,44	77,78
Leermogelijkheden	VBBA-'Leermogelijkheden'	75,00	91,67
Werk-privé-balans	SWING-'Werk-Thuis-Interferentie'	58,33	75,00
RISICO-INDICATOREN			
Werkdruk	VBBA-'Werktempo/hoeveelheid'	54,55	66,67
Emotionele belasting	VBBA-'Emotionele belasting'	42,86	61,90
Taakvariatie	VBBA-'Afwisseling in het werk'	61,11	72,22
Arbeidsomstandigheden	SERV-'Arbeidsomstandigheden'	58,33	75,00

Hoofdstuk 2: Onderzoekspopulatie, survey-ontwerp, steekproef en representativiteit van de on- derzoeksresultaten

1. Onderzoekspopulatie en survey-ontwerp

De onderzoekspopulatie voor de werkbaarheidsmeting wordt (technisch) als volgt afgebakend: de zelfstandigen in hoofdberoep, wonend in het Vlaamse gewest, leeftijd 18-69 jaar, die in de vier weken voorafgaand aan de bevraging effectief arbeidsprestaties als zelfstandige ondernemer hebben geleverd.

Deze laatste voorwaarde is noodzakelijk voor een betrouwbare zelfrapportering van de jokwaliteit. Zelfstandige ondernemers die – omwille van bijvoorbeeld ziekte, bevallingsrust, stopzetting van de activiteit– gedurende de afgelopen maand niet gewerkt hebben, kunnen zich enkel door herinnering een beeld vormen van de werkbeleving met het risico op mogelijke antwoordvertekningen.

Administratieve databanken leveren ons geen informatie over de effectieve arbeidsprestaties van zelfstandige ondernemers in de afgelopen maand. Dit is een probleem dat binnen de vragenlijst zelf - via het inbouwen van filters (*WBM-vragenlijst A2 met doorwijzing naar 'pagina 9'*) - werd aangepakt.

De steekproef voor de WBM-meting zelfstandige ondernemers is getrokken door de RSVZ (Rijksdienst voor Sociale Verzekeringen der Zelfstandigen) uit het bestand 'aangesloten verzekeringsplichtigen' toestand 31 december resp. 2006 en 2009¹. Het betreft personen wier aansluiting op dat moment nog actief was of minstens tot die datum liep. De basisgegevens hiervoor worden aan de RSVZ verstrekt door de sociale verzekeringsfondsen. In de steekproef werden enkel de zelfstandige ondernemers in hoofdberoep opgenomen (uitsluiting van helpers en zelfstandigen in bijberoep), met woonplaats in het Vlaamse gewest. Onder zelfstandigen wordt verstaan 'iedere natuurlijk persoon, die in België, een beroepsactiviteit uitoefent zonder hiervoor door een arbeidsovereenkomst of een statuut verbonden te zijn'.

Het is mogelijk om de informatie uit het RSVZ-databank via tussenkomst van de Kruispuntbank van de Sociale Zekerheid te koppelen aan recente woonplaatsgegevens. Op die manier krijgen we een goede benadering van het gezochte populatiebestand van alle zelfstandige ondernemers in hoofdberoep woonachtig in het Vlaamse gewest. Voor een uitgebreidere bespreking van verwijzen we naar de methodologische nota (Bourdeaud'hui R., 2010).

¹ De steekproef is getrokken uit een voorlopig databestand teneinde de tijdspanne tussen administratieve gegevens (toestand in databank) en de effectieve gegevens (toestand op het moment van de bevraging) zo kort mogelijk gehouden en dit met het oog op het verhogen van de respons. Tegelijk werd op die manier de time-lag tussen de meting loontrekkenden en de meting zelfstandigen geminimaliseerd, wat ongetwijfeld de vergelijking tussen beide groepen zuiverder maakt. Dit voorlopig bestand vertegenwoordigt telkens meer dan 85% van de uiteindelijke populatie.

De werkbaarheidsmeting zelfstandige ondernemers vertrekt van een initiële steekproefomvang van 6.000 eenheden. Deze grootte van de steekproef laat toe –bij een respons van minimum 30%- met betrekking tot de WBM-kengetallen uitspraken te doen met een relatief klein betrouwbaarheidsinterval (betrouwbaarheids gordel $\leq 2\%$, (bij $\alpha = 0,05$). Bij een gerealiseerde steekproefomvang van minimum 2.000 eenheden kunnen we eveneens betrouwbare gegevens aanleveren voor grote sectoren als bouw, handel, diensten en vrije beroepen. (Bourdeaud’hui, 2010).

2. Organisatie van de enquête

Er werd bij het uitwerken van de enquêtestrategie ruim aandacht besteed aan een aantal responsverhogende maatregelen. Het belangrijkste element in deze responsstrategie is het opzetten van een intensieve en herhaalde communicatie met de respondenten (Dillman, 2000).

Bij de lancering van de enquête loopt een mediacampagne met advertenties in de gespecialiseerde pers.

Bij het schetsen van de doelstelling en achtergronden van de peiling, wordt in de verf gezet dat de bevraging uitgaat van de overheid, de steun heeft van alle sociale partners en kadert in het engagement van genoemde beleidsmakers om daadwerkelijk stappen te zetten op weg naar meer arbeidskwaliteit.

De communicatie naar de respondenten weert de beleidsterm ‘werkbaarheidsgraad’ en gebruikt algemene gekende begrippen als ‘kwaliteit van werk en leven’ of ‘welzijn en stress op het werk’.

De directe benadering van de respondent verloopt via 3 communicatiemomenten: de verzending van de introductiebrief met vragenlijst; het toesturen van een herinneringskaartje na 1 week; een rappelzending met vragenlijst na 3 weken.

Om vragen en bemerkingen van respondenten op te vangen wordt een helpdesk georganiseerd via de 1700 lijn (voorheen Vlaamse Infolijn).

Ook aan de opmaak van de vragenlijst wordt de nodige (responstechnische) zorg besteed. De vragenlijst wordt bewust beknopt gehouden (8 pagina’s, invultijd van ongeveer 15 minuten) om de drempel tot medewerking te verlagen en het afbreukrisico (afhaken bij het invullen van de enquête) te minimaliseren. De duidelijkheid van de vraagstelling werd via proef-enquêteering bij respondenten uit diverse sectoren uitgetest. Tenslotte was er ook aandacht voor een professionele lay-out en druktechnische vormgeving van vragenlijst en begeleidende brieven als stimulans tot medewerking aan het onderzoek. Een model van vragenlijst en begeleidende brieven is opgenomen de methodologische nota (Bourdeaud’hui R., 2010) beschikbaar op de website www.werkbaarwerk.be.

Een ander belangrijk element in de responsstrategie is de maximale invulling van de anonimiteitwaarborg t.a.v. de respondent. Uiteraard wordt die anonimiteit waterdicht gegarandeerd door de steekproeftrekking en de verzending van de enquêteformulieren via de Kruispuntbank van de Sociale Zekerheid.

3. Respons, kwaliteit van de respons en controle van de gerealiseerde steekproef

De WBM-meting zelfstandige ondernemers werd afgesloten met een antwoordpercentage van ongeveer 40% (39,5% in 2007 en 37,7% in 2010) dat ruim het vooropgestelde streefcijfer van 30% overtreft.

De enquêtes zijn doorgaans goed ingevuld: meer dan 80% heeft meer dan 90% van de vragen ingevuld. De vastgestelde 'item non-repons' heeft vooral te maken met een (bij schriftelijke bevragingen) gekend technische probleem van volledig blanco pagina's ten gevolge van het te snel doorbladeren van het enquêtebundel bij het invullen van de vragenlijst.

Een hoge respons is een belangrijke stap in de richting van representativiteit, maar garandeert die uiteraard nog niet. Een uitgebreide non-responsanalyse is omwille van de strikte privacyregels die de Kruispuntbank Sociale Zekerheid hanteert niet mogelijk gebleken. Een vergelijking van de initiële en de gerealiseerde steekproef laat wel toe een beperkte analyse te maken naar leeftijd en geslacht. Deze analyse is terug te vinden in de methodologische nota (Bourdeaud'hui R., 2010). Vrouwen en jongeren zijn in de gerealiseerde steekproef licht ondervertegenwoordigd. Toch werd besloten de resultaten niet te wegen. De reden hiervoor is dat het over minimale afwijkingen gaat en dat verschuivingen door weging de kengetallen voor de WBM-indicatoren niet of slechts marginaal zouden beïnvloeden, en dit met uitzondering van het aspect werkdruk². Een tweede (pragmatische) reden is dat de officiële statistische gegevens die ons een correct beeld van de specifieke WBM-populatie kunnen verstrekken, niet voorhanden zijn en dus de weging op zich extra fouten kan teweegbrengen.

In de rand van de responsanalyse naar sector kan nog opgemerkt worden dat volgende sectoren de (voor deelpopulatie-analyses) vooropgestelde minimale steekproefomvang (N=300) bereiken: handel, bouw en vrije beroepen. Voor deze sectoren kunnen WBM-indicatoren worden gemaakt. Om de homogeniteit van de sectoren zoveel mogelijk te bewaren werd ervoor geopteerd de minimumdrempel te versoepelen en naast de grotere sectoren bouw, handel en vrije beroepen, een analyse te maken voor landbouw, horeca, transport/productie en andere diensten. Deze laatste categorie omvat ondermeer de persoonsverzorging, de banken/verzekeringen, de diensten in verband met vervoer en de intellectuele diensten.

4. Conclusies voor de representativiteit van de werkbaarheidsmonitor zelfstandige ondernemers 2007

De WBM-meting zelfstandige ondernemers realiseert voor een schriftelijke peiling behoorlijk responsresultaat. Bovendien blijkt de invul kwaliteit van vragenlijsten, waarop de definitieve dataset gebaseerd werd, meer dan bevredigend.

² Simulaties van wegingscorrecties voor de ondervertegenwoordiging van vrouwen en jongeren in de gerealiseerde steekproef laten zien dat deze de onderzoekersresultaten voor de kengetallen maximaal met vijf tiende percentage beïnvloeden. Uitzondering hierop is de indicator voor werkdruk (enkel 2006): ongewogen 46,6%, gewogen naar leeftijd 45,9%, gewogen naar geslacht 44,9%.

De controles op het vanuit RSVZ toegeleverde steekproefbestand brachten geen grote afwijkingen aan het licht. De keuze voor een zo up-to-date mogelijk adressenbestand om de respons te maximaliseren en de aansluiting met de loontrekkenden te optimaliseren, had als gevolg dat er werd geopteerd voor een steekproeftrekking op een onvolledig populatiebestand (meer dan 85% van de zelfstandige ondernemers). Bij controles achteraf bleek een lichte ondervertegenwoordiging van de vrouwen, de 50+ en lichte oververtegenwoordiging van de vrije beroepen (2007) en een lichte ondervertegenwoordiging van de landbouw (2010). Een analyse van de gerealiseerde steekproef leert ons dat voor wat geslacht en leeftijd betreft, dit verschil gedeeltelijk wegvalt door een hoger antwoordpercentage van de vrouwen en de ouderen. Een dergelijke analyse naar sector was niet mogelijk omwille van de andere sectorindeling die wordt gehanteerd in de enquête en bij de RSVZ.

De gerealiseerde steekproef wijkt – voor de samenstelling naar geslacht –in 2007 niet significant af van de initiële steekproef, in 2010 was dit wel zo. Op het vlak van leeftijd valt vooral de lagere responsgraad bij de -25 jarigen en de hogere responsgraad bij de 50+ op.

Er werd besloten de vastgestelde afwijkingen niet door weging te corrigeren. De reden hiervoor is dat de afwijkingen beperkt zijn en dat de kengetallen voor de WBM-indicatoren –met uitzondering van de indicator werkdruk- slechts marginaal zouden beïnvloeden. Een tweede reden is dat de definitieve statistische gegevens die ons een correct beeld geven van de specifieke doelgroep van zelfstandige ondernemers die in de survey bevraagd wordt, niet voorhanden zijn en dus de weging op zich extra fouten kan teweegbrengen.

Op basis van al deze elementen kan dan ook besloten worden dat de onderzoeksresultaten van de WBM-meting een zo representatief mogelijk beeld geven van de (werkbaarheids)situatie van de zelfstandige ondernemers in hoofdberoep op de Vlaamse arbeidsmarkt. De evolutie van de gerealiseerde steekproef 2007 ten opzichte van 2010 naar kenmerken als leeftijd, sector is beperkt en komt grotendeels overeen met de evolutie op de arbeidsmarkt.

Hoofdstuk 3: Werkbaar werk voor zelfstandige ondernemers, Vlaanderen 2007-2010

1. Werkbaarheidsindicatoren voor de Vlaamse arbeidsmarkt 2007-2010

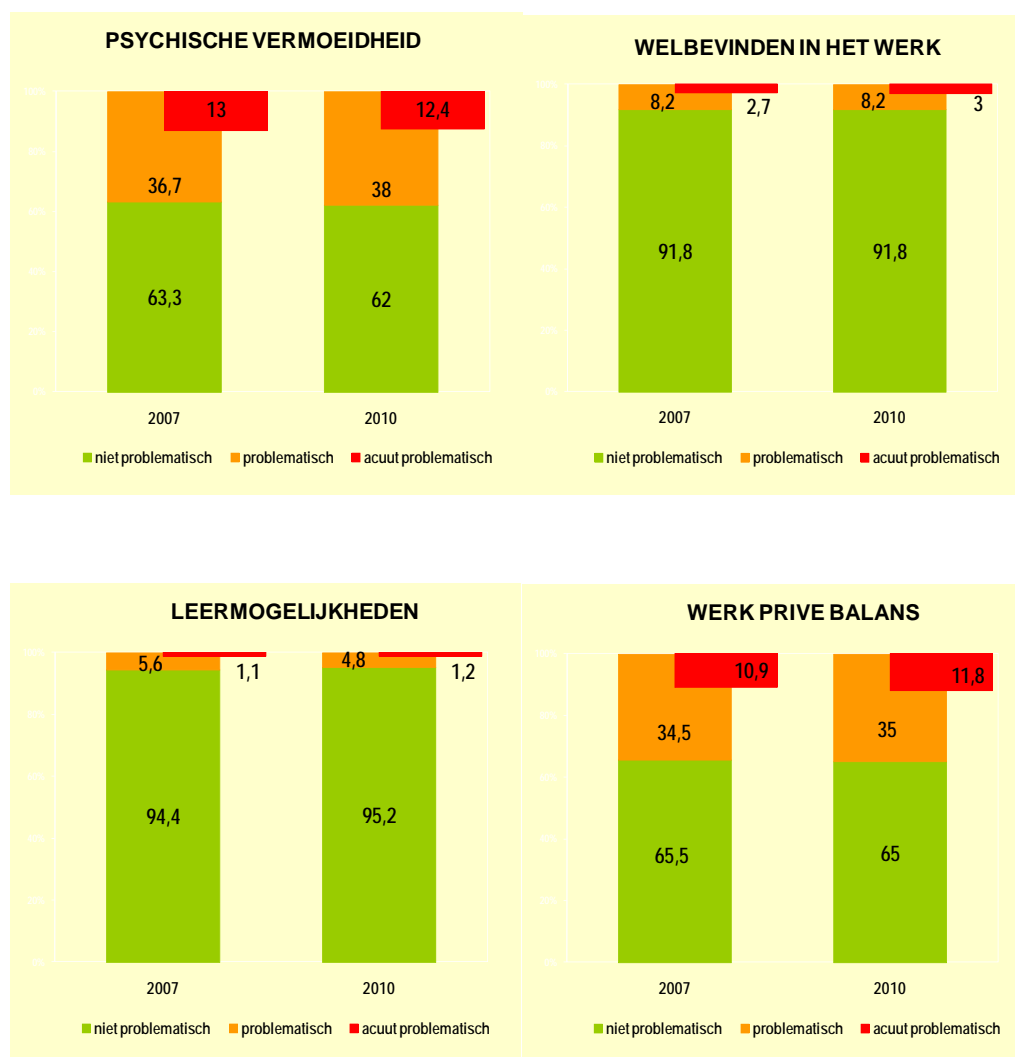
Werkbaar werk wordt in de werkbaarheidsmonitor concreet gemaakt aan de hand van vier centrale indicatoren: 'psychische vermoeidheid' (werkstress), 'welbevinden in het werk' (werkbetrokkenheid, motivatie), 'leermogelijkheden' (kansen op blijven en competentieontwikkeling) en 'werk-privé-balans' (combinatie van arbeid met gezin en sociaal leven).

In tabel 3.1 en figuur 3.1 worden de percentages van de WBM-meting-2007 en de WBM-meting-2010 op een rijtje gezet. Daarbij wordt de populatie van zelfstandige ondernemers ingedeeld naar het aandeel dat zich voor het betrokken werkbaarheidsaspect al dan niet in een problematische situatie bevindt. De categorie 'acuut problematisch' is een subgroep binnen de groep 'problematisch' maar wordt eveneens gepercenteerd op de volledige populatie. Dit rapporteringsschema voor de WBM-indicatoren zal consequent binnen dit rapport gevolgd worden.

Tabel 3-1 Werkbaarheidsindicatoren zelfstandige ondernemers, Vlaanderen 2007–2010

werkbaarheidsindicatoren			niet		problematisch		acuut	
	2007	2010	2007	2010	2007	2010	2007	2010
	N	N	%	%	%	%	%	%
psychische vermoeidheid	2169	2083	63,3	62,0	36,7	38,0	13,0	12,4
welbevinden in het werk	2012	1932	91,8	91,8	8,2	8,2	2,7	3,0
leermogelijkheden	2018	1932	94,4	95,2	5,6	4,8	1,1	1,2
werk-privé-balans	2184	2103	65,5	65,0	34,5	35,0	10,9	11,8

Figuur 3-1 Werkbaarheidsindicatoren zelfstandige ondernemers, Vlaanderen 2007–2010



Leeswijzer: acuut problematisch (de verschoven rode blokjes in elke indicatorbalk) is een subgroep binnen de categorie problematisch (oranje zone), maar wordt gepercenteerd op de totale onderzoekspopulatie

Voor geen enkele van de vier werkbaarheidsindicatoren is er een statistisch significant verschil tussen 2007 en 2010.

Voor psychische vermoeidheid behoren in 2010 62% van de zelfstandige ondernemers tot de niet problematische categorie, 38% tot de problematische categorie en 12,4% tot de acuut problematische categorie. In 2007 was dat respectievelijk 63,3%, 36,7% en 13%.

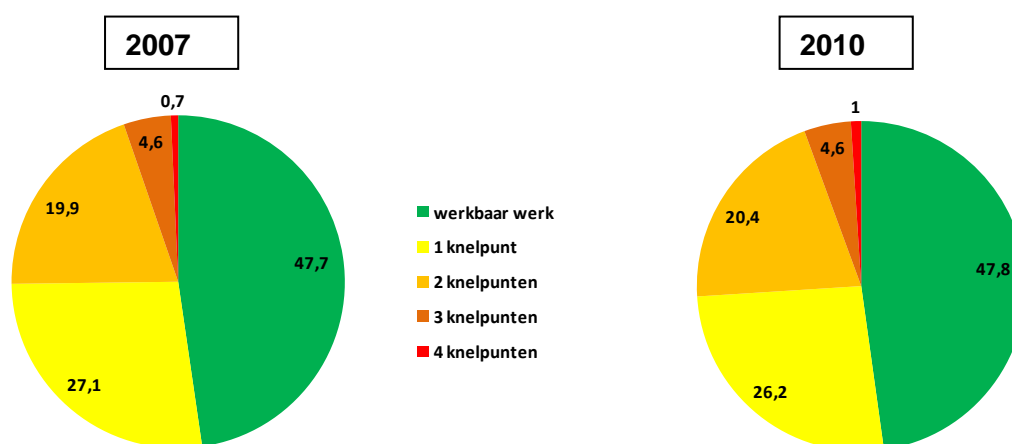
Voor welbevinden in het werk behoren in 2010 91,8% van de zelfstandige ondernemers tot de niet problematische categorie, 8,2% tot de problematische categorie en 3% tot de acuut problematische categorie. In 2007 behoorden 2,7% tot de acuut problematische categorie en eveneens respectievelijk 91,8% en 8,2% tot de niet-problematische en de problematische categorie.

Voor leermogelijkheden behoren in 2010 95,2% van de zelfstandige ondernemers tot de niet problematische categorie, 4,8% tot de problematische categorie en 1,2% tot de acuut problematische categorie. In 2007 was dat respectievelijk 94,4%, 5,6% en 1,1%.

Voor werk-privé-balans behoren in 2010 65% van de zelfstandige ondernemers tot de niet problematische categorie, 35% tot de problematische categorie en 11,8% tot de acuut problematische categorie. In 2007 was dat respectievelijk 65,5%, 34,5% en 10,9%.

Een combinatie-oefening met een samengestelde WBM-indicator, waarbij voor 2010 en 2007 wordt nagegaan welk deel van de Vlaamse zelfstandige ondernemers geen werkbaarheidsproblemen signaleert dan wel met één of meerdere werkbaarheidsknelpunten geconfronteerd wordt, levert volgende grafiek op:

Figuur 3-2 Aandeel zelfstandige ondernemers op de Vlaamse arbeidsmarkt 2007–2010 zonder en met (meerdere) werkbaarheidsknelpunten



Uit figuur 3.2 blijkt dat de werkbaarheidsgraad, of het aandeel van de Vlaamse zelfstandige ondernemers dat een kwaliteitsvolle job heeft op het vlak van psychische vermoeidheid, welbevinden in het werk, leermogelijkheden en werk-privé-balans, ongeveer gelijk gebleven is (47,7% in 2007 en 47,8% in 2010).

De globale cijfers maken de globale omvang van het werkbaarheidsvraagstuk duidelijk. In tabel 3.2 wordt voor de meting 2007 en de meting 2010 een gedetailleerde frequentieverdeling gepresenteerd voor de samengestelde WBM-indicator (aantal en percentage zelfstandige ondernemers naar aantal, type en combinaties van werkbaarheidsknelpunten). Deze analyse geeft een concreter inzicht in de samenhang van de vier werkbaarheidsknelpunten.

Tabel 3-2 Frequentieverdeling zelfstandige ondernemers naar aantal, type en combinatie van gesignaleerde werkbaarheidsknelpunten, Vlaanderen 2010

AANTAL EN TYPE KNELPUNTEN	N		%		% TOTAAL	
	2007	2010	2007	2010	2007	2010
0 knelpunten	915	887			47,7	47,8
1 knelpunt						
psychische vermoeidheid	238	225	45,7	47,0	12,4	12,1
welbevinden in het werk	40	23	7,7	16,9	2,1	1,2
leermogelijkheden	35	35	6,7	29,7	1,8	1,9
werk-privé-balans	208	204	39,9	6,4	10,8	11,0
subtotaal	521	487	100,0	100,0	27,1	26,2
2 knelpunten						
psychische vermoeidheid & welbevinden in het werk	18	23	4,7	21,6	0,9	1,2
psychische vermoeidheid & leermogelijkheden	8	7	2,1	15,8	0,4	0,4
psychische vermoeidheid & werk-privé-balans	335	331	87,9	32,7	17,5	17,8
welbevinden in het werk & leermogelijkheden	8	5	2,1	26,8	0,4	0,3
welbevinden in het werk & werk-privé-balans	8	9	2,1	1,7	0,4	0,5
leermogelijkheden & werk-privé-balans	4	4	1,0	1,4	0,2	0,2
subtotaal	381	379	100,0	100,0	19,9	20,4
3 knelpunten						
psychische vermoeidheid & welbevinden in het werk & leermogelijkheden	5	8	5,7	9,4	0,3	0,4
psychische vermoeidheid & welbevinden in het werk & werk-privé-balans	57	66	64,8	77,6	3,0	3,6
psychische vermoeidheid & leermogelijkheden & werk-privé-balans	22	9	25,0	10,6	1,1	0,5
welbevinden in het werk & leermogelijkheden & werk-privé-balans	4	2	4,5	2,4	0,2	0,1
subtotaal	88	85	100,0	100,0	4,6	4,6
4 knelpunten	14	18			0,7	1,0
algemeen totaal	1919	1856			100	100

Leeswijzer: In 2007 heeft 47,7% werkbaar werk, in 2010 is dat 47,8%. Van alle zelfstandige ondernemers die met één knelpunt geconfronteerd worden heeft in 2007 45,7% een probleem op het vlak van psychische vermoeidheid. In 2010 is dat 47%. In 2007 heeft 12,4% enkel een probleem met psychische vermoeidheid, in 2010 is dat 12,1%.

2. Risico-indicatoren voor de zelfstandige ondernemers 2007-2010

De werkbaarheidsmonitor brengt niet alleen werkbaarheidsknelpunten in kaart, maar poogt ook door te dringen tot de achterliggende determinanten en zoomt daarbij in op een reeks kenmerken van het werk. Voor de zelfstandige ondernemers zijn vier risico-indicatoren gemeten: werkdruk, emotionele belasting, taakvariatie en de arbeidsomstandigheden.

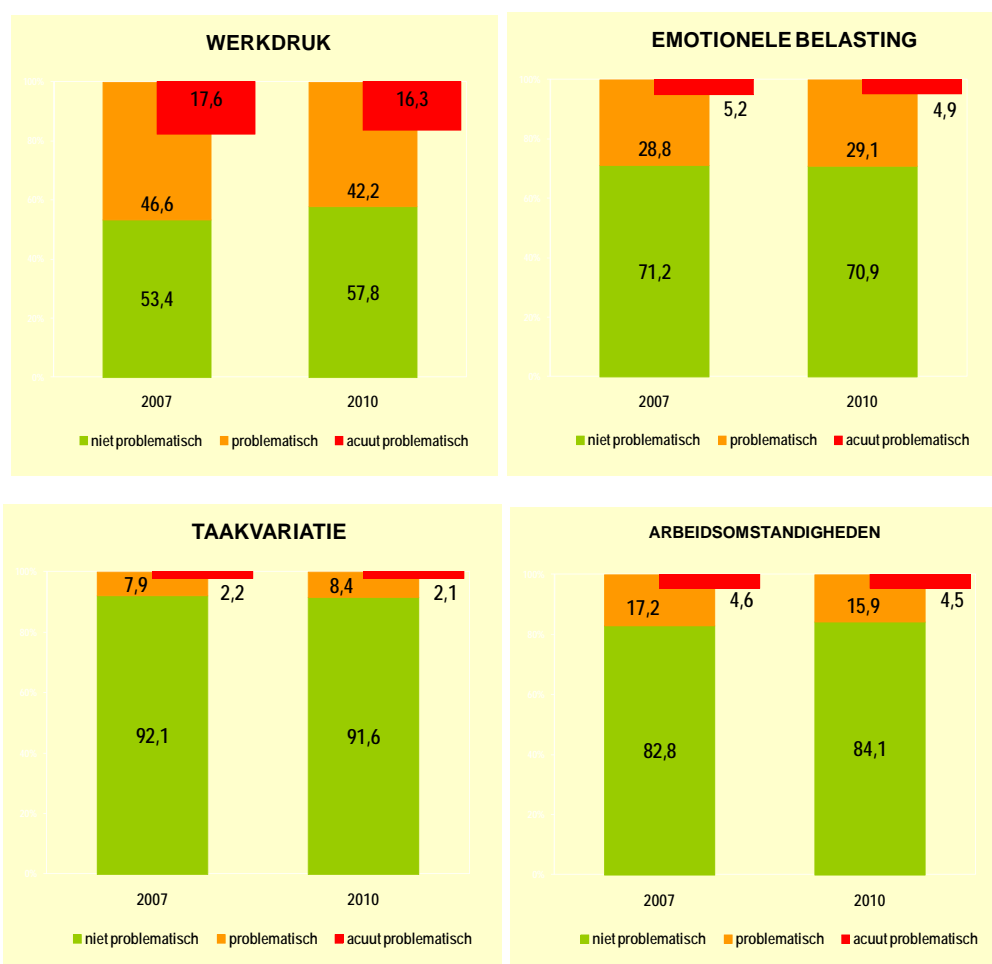
In tabel 3.3 en figuur 3.3 worden de percentages voor de risico-indicatoren van de WBM-meting-2007 en de WBM-meting-2010 op een rijtje gezet. Daarbij wordt de populatie van zelfstandige ondernemers ingedeeld naar het aandeel dat zich voor het betrokken werkbaarheidsaspect al dan niet in een problematische situatie bevindt. De categorie 'acuut problematisch' is een subgroep binnen de groep 'problematisch' maar wordt eveneens gepercentageerd op de volledige populatie.

Tabel 3-3 Risico-indicatoren voor de zelfstandige ondernemers, Vlaanderen 2007-2010

werkbaarheidsrisico's			niet problematisch		problematisch		acuut problematisch	
	2007	2010	2007	2010	2007	2010	2007	2010
	N	N	%	%	%	%	%	%
werkdruk	2024	1944	53,4	57,8	46,6	42,2	17,6	16,3
emotionele belasting	2024	1940	71,2	70,9	28,8	29,1	5,2	4,9
taakvariatie	2029	1944	92,1	91,6	7,9	8,4	2,2	2,1
arbeidsomstandigheden	2204	2137	82,8	84,1	17,2	15,9	4,6	4,5

Leeswijzer: gele inkleuring wijst op significante (Pearson) χ^2 ($p \leq 0,05$) en dus een statistisch betekenisvol verschil tussen 2007 en 2010.

Figuur 3-3 Risico-indicatoren voor de zelfstandige ondernemers, Vlaanderen 2007-2010



Leeswijzer: acut problematisch (de verschoven rode blokjes in elke indicatorbalk) is een subgroep binnen de categorie problematisch (oranje zone), maar wordt gepercenteerd op de totale onderzoekspopulatie

Enkel op het vlak van de werkdruk is er een statistisch significant verschil tussen 2007 en 2010.

Voor werkdruk is het aandeel van de zelfstandige ondernemers dat tot de problematische categorie behoort met 4,4 procentpunt significant gedaald van 46,6% in 2007 tot 42,2% in 2010. Het aandeel dat tot de acut problematische categorie behoort, bedraagt 17,6% in 2007 en 16,3% in 2010.

Voor emotionele belasting, taakvariatie en arbeidsomstandigheden is het verschil tussen 2007 en 2010 statistisch niet significant.

Voor emotionele belasting behoort in 2010 70,9% van de werknemers tot de niet problematische categorie, 29,1% tot de problematische categorie en 4,9% tot de acuut problematische categorie. In 2007 was dat respectievelijk 71,2%, 28,8% en 5,2%.

Voor taakvariatie in het werk behoort in 2010 91,6% van de werknemers tot de niet problematische categorie, 8,4% tot de problematische categorie en 2,1% tot de acuut problematische categorie. In 2007 was dat respectievelijk 92,1%, 7,9% en 2,2%.

Voor arbeidsomstandigheden behoort in 2010 84,1% van de werknemers tot de niet problematische categorie, 15,9% tot de problematische categorie en 4,5% tot de acuut problematische categorie. In 2007 was dat respectievelijk 82,8%, 17,2% en 4,6%.

Hoofdstuk 4: Werkbaarheidsverschillen voor diverse deelpopulaties, zelfstandige ondernemers 2007–2010

1. Overzicht en leeswijzer

In hoofdstuk 3 werden de WBM-indicatoren voor 2007 en 2010 met elkaar vergeleken voor de volledige populatie van zelfstandige ondernemers in Vlaanderen. In dit hoofdstuk stellen we het algemeen beeld scherper met vergelijkende data voor de verschillende deelpopulaties.

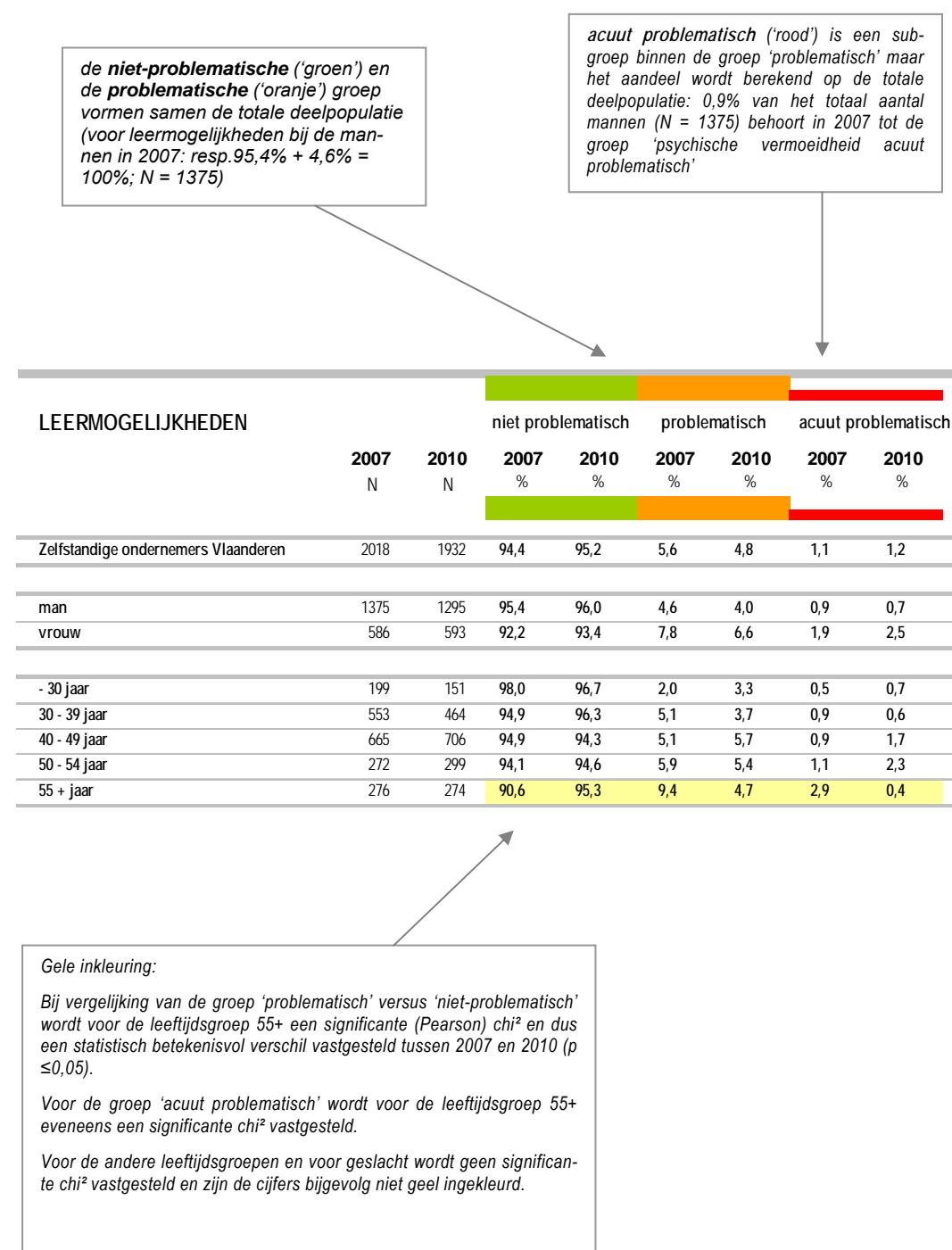
Voor elk van de vier werkbaarheidsindicatoren en de vier risico-indicatoren worden in dit hoofdstuk vergelijkende gegevens voor 2007 en 2010 gepresenteerd voor de volgende deelpopulaties:

- Geslacht
- Leeftijd (- 30 j, 30-39 j, 40-49 j, 50-54 j, 55+ j)
- Ondernemingsgrootte (geen personeelsleden, 1-4 personeelsleden, 5 of meer personeelsleden)
- Anciënniteit (minder dan 3 jaar actief, 3 tot 5 jaar actief, 6 tot 10 jaar actief, meer dan 10 jaar actief)
- Groeiverwachting (verwacht groei van activiteit, verwacht behoud van het huidig peil, verwacht vermindering of stopzetting)
- Scholingsgraad (geen, lager of secundair onderwijs, hoger secundair, hoger onderwijs korte type, hoger onderwijs lange type)
- Sector (land- en tuinbouw, visserij, bosexploitatie, handel, bouw, horeca, vrije beroepen, transport, productie, andere)

Bij elke WMB-indicator worden twee tabellen gegeven. In de eerste tabel kan voor elke deelpopulatie (bv. zelfstandige ondernemers in de leeftijdsgroep 30-39 jaar) afgelezen worden of er voor de betrokken indicator al dan niet significante verschillen zijn tussen 2007 en 2010 bij vergelijking van de categorieën 'niet problematisch', 'problematisch' en 'acuut problematisch'. In de tweede tabel kan voor elk kenmerk (bv. ondernemingsgrootte) afgelezen worden of er voor de betrokken indicator in 2007 en 2010 al dan niet een significant verschil is tussen de deelpopulaties (voor het kenmerk ondernemingsgrootte zijn dit ondernemingen zonder personeelsleden, ondernemingen met 1-4 personeelsleden en ondernemingen met 5 of meer personeelsleden) bij vergelijking van de categorieën 'niet problematisch', 'problematisch' en 'acuut problematisch'.

Figuur 4-1 Leeswijzer tabellen WMB-indicatoren naar deelpopulaties zelfstandige ondernemers, verschillen 2007-2010

Voor elke deelpopulatie (man, vrouw, -30j, enz.) wordt nagegaan of er op het vlak van leer-mogelijkheden al dan niet een significant verschil is tussen 2007 en 2010 bij vergelijking van de categorieën 'niet problematisch', 'problematisch' en 'acuut problematisch'.



Figuur 4-2 Leeswijzer tabellen WMB-indicatoren zelfstandige ondernemers 2007-2010, verschillen binnen deelpopulaties

Voor elk kenmerk (geslacht, leeftijd, enz.) wordt zowel voor de WBM-meting 2007 als voor de WBM-meting 2010, nagegaan of er op het vlak van leermogelijkheden al dan niet een significant verschil (s = significant ; ns = niet significant) is tussen de deelpopulaties bij vergelijking van de categorieën 'niet problematisch', 'problematisch' en 'acuut problematisch'. De deelpopulaties die bij elk kenmerk in de analyse betrokken zijn, zijn deze die in de eerste tabel opgenomen zijn.

LEERMOGELIJKHEDEN	niet problematisch		problematisch		acuut problematisch	
	2007	2010	2007	2010	2007	2010
	geslacht	s	s	s	s	ns
leeftijd	s	ns	s	ns	ns	ns
ondernemingsgrootte	s	ns	s	ns	ns	ns
anciënniteit	ns	ns	ns	ns	ns	ns
groeiverwachting	s	s	s	s	s	s
diploma	s	s	s	s	s	s
sectoren	s	s	s	s	s	s

s/ns:

Bij vergelijking van de groep 'problematisch' versus 'niet-problematisch' wordt in 2007 voor het kenmerk leeftijd een significante (Pearson) χ^2 (s) en dus een statistisch betekenisvol verschil vastgesteld tussen de vijf leeftijdscategorieën. In 2010 is dat verschil niet significant (ns).

Het hoofdstuk wordt afgesloten met een overzicht van de werkbaarheidsgraad 2007-2010 voor de verschillende deelpopulaties.

2. Psychische vermoeidheid bij deelpopulaties, zelfstandige ondernemers 2007-2010

Tabel 4-1 Psychische vermoeidheid, zelfstandige ondernemers 2007-2010

PSYCHISCHE VERMOEIDHEID								
			niet problematisch		problematisch		acuut problematisch	
	2007	2010	2007	2010	2007	2010	2007	2010
	N	N	%	%	%	%	%	%
Zelfstandige ondernemers Vlaanderen	2169	2083	63,3	62,0	36,7	38,0	13,0	12,4
man	1520	1422	62,7	62,8	37,3	37,2	14,1	12,4
vrouw	634	653	65,3	60,3	34,7	39,7	10,4	12,4
- 30 jaar	211	159	65,9	61,6	34,1	38,4	9,0	14,5
30 - 39 jaar	589	494	61,3	61,3	38,7	38,7	12,9	12,8
40 - 49 jaar	734	781	61,3	60,8	38,7	39,2	13,9	12,7
50 - 54 jaar	309	328	66,3	64,0	33,7	36,0	15,2	11,0
55 + jaar	317	320	66,9	64,1	33,1	35,9	12,0	11,6
geen personeelsleden	1228	1174	65,7	65,3	34,3	34,7	11,6	11,2
1 - 4 personeelsleden	579	571	59,4	59,7	40,6	40,3	15,2	13,7
5 of meer personeelsleden	321	228	60,4	53,1	39,6	46,9	14,6	15,6
minder dan 3 jaar actief	241	257	64,7	66,5	35,3	33,5	12,4	11,3
3 - 5 jaar actief	237	227	61,6	57,3	38,4	42,7	11,8	18,5
6 - 10 jaar actief	365	310	63,0	61,0	37,0	39,0	12,3	12,9
meer dan 10 jaar actief	1316	1278	63,5	62,2	36,5	37,8	13,5	11,4
verwacht groei van activiteit	1054	887	64,1	63,6	35,9	36,4	11,2	11,8
verwacht behoud huidig peil	805	842	64,3	64,4	35,7	35,6	13,4	11,5
verwacht vermindering of stopzetting	273	306	57,1	51,6	42,9	48,4	18,3	17,0
geen, lager of lager secundair	430	374	60,7	64,2	39,3	35,8	14,7	10,2
hoger secundair	682	697	60,9	63,7	39,1	36,3	14,2	11,9
hoger onderwijs korte type	473	423	65,1	59,8	34,9	40,2	9,9	12,8
hoger onderwijs lange type	565	570	66,2	60,2	33,8	39,8	13,1	14,0
land- en tuinbouw, visserij, bosexploitatie	151	124	65,6	73,4	34,4	26,6	10,6	4,8
handel	416	382	64,4	62,3	35,6	37,7	12,3	11,5
bouw	307	314	59,0	60,2	41,0	39,8	17,6	12,1
horeca	144	120	58,3	56,7	41,7	43,3	13,9	18,3
vrije beroepen	523	438	65,8	56,4	34,2	43,6	12,8	13,9
transport, productie	147	117	66,7	62,4	33,3	37,6	12,9	12,0
andere	467	538	63,4	66,0	36,6	34,0	11,3	12,1

Bij de zelfstandige ondernemers die 3-5 jaar actief zijn, is het aandeel dat tot de acuut problematische groep behoort significant toegenomen. Bij de zelfstandige ondernemers met een diploma hoger onderwijs van het lange type is het aandeel dat tot de problematische groep behoort significant toegenomen. Dat is ook het geval voor de vrije beroepen.

Tabel 4-2 Psychische vermoeidheid, zelfstandige ondernemers 2007-2010, verschillen binnen deelpopulaties


PSYCHISCHE VERMOEIDHEID	niet problematisch		problematisch		acuut problematisch	
	2007	2010	2007	2010	2007	2010
	geslacht	ns	ns	ns	ns	s
leeftijd	ns	ns	ns	ns	ns	ns
ondernemingsgrootte	s	s	s	s	ns	ns
anciënniteit	ns	ns	ns	ns	ns	s
groeiverwachting	ns	s	ns	s	s	s
diploma	ns	ns	ns	ns	ns	ns
sectoren	ns	s	ns	s	ns	ns

Wat de verschillen tussen deelpopulaties betreft zijn er tussen 2007 en 2010 wijzigingen voor de kenmerken geslacht, anciënniteit, groeiverwachting en sectoren.

Voor geslacht geldt dat er in 2010 geen significant verschil meer is tussen mannen en vrouwen binnen de deelgroep 'acuut problematisch'. Voor anciënniteit geldt dat het verschil tussen de deelpopulaties in 2010 significant geworden is binnen de deelgroep 'acuut problematisch'. Voor groeiverwachting geldt dat het verschil tussen de deelpopulaties in 2010 significant geworden is binnen de deelgroepen 'niet-problematisch' en 'problematisch'. Dat is eveneens zo voor de verschillen naar sector.

3. Welbevinden in het werk bij deelpopulaties, zelfstandige ondernemers 2007-2010

Tabel 4-3 Welbevinden in het werk, zelfstandige ondernemers 2007-2010

WELBEVINDEN								
			niet problematisch		problematisch		acuut problematisch	
	2007	2010	2007	2010	2007	2010	2007	2010
	N	N	%	%	%	%	%	%
Zelfstandige ondernemers Vlaanderen	2012	1932	91,8	91,8	8,2	8,2	2,7	3,0
man	1372	1295	91,6	90,9	8,4	9,1	2,8	3,3
vrouw	582	594	92,6	93,8	7,4	6,2	2,2	2,5
- 30 jaar	200	151	93,0	92,7	7,0	7,3	1,5	3,3
30 - 39 jaar	553	463	92,4	90,9	7,6	9,1	2,5	2,4
40 - 49 jaar	660	707	90,9	91,8	9,1	8,2	2,6	3,5
50 - 54 jaar	269	299	92,6	92,0	7,4	8,0	3,0	3,7
55 + jaar	277	275	92,1	92,7	7,9	7,3	3,2	2,2
geen personeelsleden	1135	1072	92,2	93,0	7,8	7,0	2,6	2,8
1 - 4 personeelsleden	533	533	89,5	90,1	10,5	9,9	3,4	2,8
5 of meer personeelsleden	304	274	93,4	90,5	6,6	9,5	2,3	4,0
minder dan 3 jaar actief	227	242	91,6	93,8	8,4	6,2	4,0	2,5
3 - 5 jaar actief	215	210	93,5	90,0	6,5	10,0	0,9	2,4
6 - 10 jaar actief	348	291	94,8	93,1	5,2	6,9	0,6	2,1
meer dan 10 jaar actief	1213	1179	90,7	91,3	9,3	8,7	3,4	3,5
verwacht groei van activiteit	989	838	95,0	95,9	5,0	4,1	1,4	1,4
verwacht behoud huidig peil	746	764	90,6	91,1	9,4	8,9	2,7	3,0
verwacht vermindering of stopzetting	2242	280	81,8	82,1	18,2	17,9	7,9	7,5
geen, lager of lager secundair	390	327	89,5	89,9	10,5	10,1	4,1	2,4
hoger secundair	619	643	90,5	91,3	9,5	8,7	2,9	3,6
hoger onderwijs korte type	433	387	92,8	93,3	7,2	6,7	2,5	3,4
hoger onderwijs lange type	506	521	94,7	92,7	5,3	7,3	1,2	2,7
land- en tuinbouw, visserij, bosexploitatie	145	114	92,4	89,5	7,6	10,5	1,4	2,6
handel	393	351	90,1	90,0	9,9	10,0	4,3	4,3
bouw	269	287	92,2	93,0	7,8	7,0	2,6	2,8
horeca	142	112	83,8	90,2	16,2	9,8	3,5	3,6
vrije beroepen	465	401	95,1	93,3	4,9	6,7	1,3	3,0
transport, productie	147	108	87,8	88,0	12,2	12,0	5,4	2,8
andere	437	512	93,6	92,8	6,4	7,2	1,8	2,3

Voor geen enkele deelpopulatie worden tussen 2007 en 2010 significante verschillen opgetekend.

Tabel 4-4 Welbevinden in het werk, zelfstandige ondernemers 2007-2010, verschillen binnen deelpopulaties

WELBEVINDEN IN HET WERK	niet problematisch		problematisch		acuut problematisch	
	2007	2010	2007	2010	2007	2010
	geslacht	ns	s	ns	s	ns
leeftijd	ns	ns	ns	ns	ns	ns
ondernemingsgrootte	ns	ns	ns	ns	ns	ns
anciënniteit	ns	ns	ns	ns	s	ns
groeiverwachting	s	s	s	s	s	s
diploma	s	ns	s	ns	ns	ns
sectoren	s	ns	s	ns	s	ns

Wat de verschillen tussen deelpopulaties betreft zijn er tussen 2007 en 2010 wijzigingen voor de kenmerken geslacht, anciënniteit, diploma en sectoren.

Voor geslacht geldt dat het verschil tussen mannen en vrouwen in 2010 significant geworden is binnen de deelgroepen 'niet-problematisch' en 'problematisch'. Voor anciënniteit geldt dat het verschil tussen de deelpopulaties in 2010 niet meer significant is binnen de deelgroep 'acuut problematisch'. Voor diploma geldt dat het verschil tussen de deelpopulaties in 2010 niet meer significant is binnen de deelgroepen 'niet-problematisch' en 'problematisch'. De verschillen tussen de sectoren zijn in 2010 niet meer significant in de deelgroepen 'niet problematisch', 'problematisch' en 'acuut problematisch'.

4. Leermogelijkheden bij deelpopulaties, zelfstandige ondernemers 2007-2010

Tabel 4-5 Leermogelijkheden, zelfstandige ondernemers 2007-2010

LEERMOGELIJKHEDEN								
			niet problematisch		problematisch		acuut problematisch	
	2007	2010	2007	2010	2007	2010	2007	2010
	N	N	%	%	%	%	%	%
Zelfstandige ondernemers Vlaanderen	2018	1932	94,4	95,2	5,6	4,8	1,1	1,2
man	1375	1295	95,4	96,0	4,6	4,0	0,9	0,7
vrouw	586	593	92,2	93,4	7,8	6,6	1,9	2,5
- 30 jaar	199	151	98,0	96,7	2,0	3,3	0,5	0,7
30 - 39 jaar	553	464	94,9	96,3	5,1	3,7	0,9	0,6
40 - 49 jaar	665	706	94,9	94,3	5,1	5,7	0,9	1,7
50 - 54 jaar	272	299	94,1	94,6	5,9	5,4	1,1	2,3
55 + jaar	276	274	90,6	95,3	9,4	4,7	2,9	0,4
geen personeelsleden	1138	1071	93,7	94,7	6,3	5,3	1,1	1,6
1 - 4 personeelsleden	535	532	93,6	95,9	6,4	4,1	1,5	0,9
5 of meer personeelsleden	305	276	97,7	96,4	2,3	3,6	0,3	0,4
minder dan 3 jaar actief	227	240	95,6	95,8	4,4	4,2	2,2	1,7
3 - 5 jaar actief	215	211	95,8	96,2	4,2	3,8	0,5	0,5
6 - 10 jaar actief	350	294	96,3	97,6	3,7	2,4	0,9	0,7
meer dan 10 jaar actief	1217	1178	93,3	94,2	6,7	5,8	1,1	1,4
verwacht groei van activiteit	988	837	98,2	98,7	1,8	1,3	0,4	0,5
verwacht behoud huidig peil	750	763	93,2	95,2	6,8	4,8	1,1	0,7
verwacht vermindering of stopzetting	244	282	82,0	86,2	18,0	13,8	4,1	4,6
geen, lager of lager secundair	388	325	88,4	89,8	11,6	10,2	3,4	3,1
hoger secundair	621	644	93,6	93,9	6,4	6,1	1,1	1,6
hoger onderwijs korte type	438	386	96,8	97,9	3,2	2,1	0,7	0,8
hoger onderwijs lange type	508	523	98,2	98,5	1,8	1,5	0,0	0,0
land- en tuinbouw, visserij, bosexploitatie	143	115	95,1	92,2	4,9	7,8	1,4	2,6
handel	393	351	92,1	89,2	7,9	10,8	1,3	3,4
bouw	270	288	97,4	99,7	2,6	0,3	0,0	0,0
horeca	141	111	80,9	91,0	19,1	9,0	5,0	2,7
vrije beroepen	468	400	98,3	99,0	1,7	1,0	0,0	0,0
transport, productie	150	110	90,0	90,0	10,0	10,0	2,7	1,8
andere	439	513	95,9	96,5	4,1	3,5	0,9	0,8

In 2010 is het aandeel van de zelfstandige ondernemers dat tot de problematische groep behoort op het vlak van leermogelijkheden significant gedaald bij de 55+ers, de bouwsector en horeca. Het aandeel dat tot de acuut problematische groep behoort is significant gedaald bij de 55+ers.

Tabel 4-6 Leermogelijkheden, zelfstandige ondernemers 2007-2010, verschillen binnen deelpopulaties

LEERMOGELIJKHEDEN	niet problematisch		problematisch		acuut problematisch	
	2007	2010	2007	2010	2007	2010
	geslacht	S	S	S	S	ns
leeftijd	S	ns	S	ns	ns	ns
ondernemingsgrootte	S	ns	S	ns	ns	ns
anciënniteit	ns	ns	ns	ns	ns	ns
groeiverwachting	S	S	S	S	S	S
diploma	S	S	S	S	S	S
sectoren	S	S	S	S	S	S


Wat de verschillen tussen deelpopulaties betreft stellen we vast dat er tussen 2007 en 2010 enkel wijzigingen optreden naar geslacht, leeftijd en ondernemingsgrootte.

Voor ondernemingsgrootte en leeftijd geldt dat de verschillen tussen de deelpopulaties in 2010 niet meer significant zijn binnen de deelgroepen 'niet problematisch' en 'problematisch'.

De verschillen tussen mannen en vrouwen zijn in 2010 significant geworden in de deelgroep 'acuut problematisch'.

5. Werk-privé-balans bij deelpopulaties, zelfstandige ondernemers 2007-2010

Tabel 4-7 Werk-privé-balans, zelfstandige ondernemers 2007-2010

WERK-PRIVE-BALANS								
			niet problematisch		problematisch		acut problematisch	
	2007	2010	2007	2010	2007	2010	2007	2010
	N	N	%	%	%	%	%	%
Zelfstandige ondernemers Vlaanderen	2184	2103	65,5	65,0	34,5	35,0	10,9	11,8
man	1531	1433	65,7	64,9	34,3	35,1	10,8	12,3
vrouw	645	662	65,1	65,3	34,9	34,7	10,9	10,7
- 30 jaar	215	161	70,2	66,5	29,8	33,5	9,3	9,3
30 - 39 jaar	593	497	60,9	57,9	39,1	42,1	14,3	14,5
40 - 49 jaar	744	786	62,8	63,6	37,2	36,4	10,6	13,6
50 - 54 jaar	309	334	69,6	71,0	30,4	29,0	10,0	9,3
55 + jaar	321	324	73,2	72,8	26,8	27,2	6,9	7,1
geen personeelsleden	1240	1188	70,2	69,4	29,8	30,6	8,9	9,9
1 - 4 personeelsleden	582	571	58,2	58,8	41,8	41,2	14,6	14,5
5 of meer personeelsleden	321	294	60,7	59,2	39,3	40,8	11,2	15,0
minder dan 3 jaar actief	238	260	71,4	71,5	28,6	28,5	8,0	7,7
3 - 5 jaar actief	241	229	63,5	56,8	36,5	43,2	13,3	16,6
6 - 10 jaar actief	369	312	65,9	62,8	34,1	37,2	12,5	12,2
meer dan 10 jaar actief	1326	1291	64,7	65,8	35,3	34,2	10,5	11,8
verwacht groei van activiteit	1059	896	65,2	62,9	34,8	37,1	9,4	10,6
verwacht behoud huidig peil	813	851	67,5	69,6	32,5	30,4	11,2	11,3
verwacht vermindering of stopzetting	275	308	62,2	58,4	37,8	41,6	14,5	17,9
geen, lager of lager secundair	433	378	65,1	67,2	34,9	32,8	12,0	13,8
hoger secundair	692	704	63,0	63,9	37,0	36,1	13,2	12,5
hoger onderwijs korte type	477	425	66,9	67,8	33,1	32,2	8,8	12,0
hoger onderwijs lange type	569	577	67,5	62,7	32,5	37,3	9,1	9,9
land- en tuinbouw, visserij, bosexploitatie	154	127	61,0	66,9	39,0	33,1	13,0	9,4
handel	423	383	67,6	63,7	32,4	36,3	9,9	13,6
bouw	303	317	61,4	64,4	38,6	35,6	12,9	12,9
horeca	144	121	52,8	57,0	47,2	43,0	13,9	18,2
vrije beroepen	529	441	68,1	61,0	31,9	39,0	9,6	11,1
transport, productie	148	117	65,5	64,1	34,5	35,9	12,8	10,3
andere	468	545	69,0	71,2	31,0	28,8	9,6	10,1

In 2010 is het aandeel van de zelfstandige ondernemers dat tot de problematische groep behoort op het vlak van werk-privé-balans significant toegenomen bij de vrije beroepen.

Tabel 4-8 Werk-privé-balans, zelfstandige ondernemers 2007-2010, verschillen binnen deelpopulaties


WERK-PRIVE-BALANS	niet problematisch		problematisch		acuut problematisch	
	2007	2010	2007	2010	2007	2010
	geslacht	ns	ns	ns	ns	ns
leeftijd	S	S	S	S	S	S
ondernemingsgrootte	S	S	S	S	S	S
anciënniteit	ns	S	ns	S	ns	S
groeiverwachting	ns	S	ns	S	S	S
diploma	ns	ns	ns	ns	S	ns
sectoren	S	S	S	S	ns	ns

Wat de verschillen tussen deelpopulaties betreft stellen we vast dat er tussen 2007 en 2010 wijzigingen optreden naar anciënniteit, groeiverwachting en diploma.

Voor anciënniteit en groeiverwachting geldt dat de verschillen tussen de deelpopulaties in 2010 significant geworden zijn binnen de deeltgroepen 'niet problematisch' en 'problematisch'. Voor anciënniteit geldt ook dat de verschillen tussen de deelpopulaties significant geworden zijn binnen de deeltgroep 'acuut problematisch'. Voor diploma zijn de verschillen naar scholingsgraad in 2010 niet meer significant binnen de deeltgroep 'acuut problematisch'.

6. Werkdruk bij deelpopulaties, zelfstandige ondernemers 2007-2010

Tabel 4-9 Werkdruk, zelfstandige ondernemers 2007-2010

WERKDruk								
			niet problematisch		problematisch		acuut problematisch	
	2007	2010	2007	2010	2007	2010	2007	2010
	N	N	%	%	%	%	%	%
Zelfstandige ondernemers Vlaanderen	2024	1944	53,4	57,8	46,6	42,2	17,6	16,3
man	1378	1305	51,4	54,6	48,6	45,4	18,9	17,7
vrouw	588	595	60,2	64,7	39,8	35,3	14,5	13,4
- 30 jaar	200	151	62,0	61,6	38,0	38,4	17,5	14,6
30 - 39 jaar	557	466	47,9	53,4	52,1	46,6	20,6	19,1
40 - 49 jaar	667	712	52,9	57,2	47,1	42,8	18,1	16,9
50 - 54 jaar	270	299	55,2	58,9	44,8	41,1	15,6	15,4
55 + jaar	277	278	60,3	62,9	39,7	37,1	12,3	12,6
geen personeelsleden	1143	1077	61,6	67,4	38,4	32,6	13,8	11,9
1 - 4 personeelsleden	537	537	46,6	47,9	53,4	52,1	21,2	21,2
5 of meer personeelsleden	305	277	36,7	41,2	63,3	58,8	26,2	23,8
minder dan 3 jaar actief	228	242	64,5	64,0	35,5	36,0	12,3	11,2
3 - 5 jaar actief	217	213	49,8	60,1	50,2	39,9	19,8	14,6
6 - 10 jaar actief	351	295	50,7	56,6	49,3	43,4	18,5	18,3
meer dan 10 jaar actief	1219	1184	52,7	56,4	47,3	43,6	18,0	17,0
verwacht groei van activiteit	992	843	49,3	55,2	50,7	44,8	17,9	17,6
verwacht behoud huidig peil	752	767	56,9	61,5	43,1	38,5	17,7	14,6
verwacht vermindering of stopzetting	245	284	60,8	56,0	39,2	44,0	16,7	17,6
geen, lager of lager secundair	390	329	57,7	66,0	42,3	34,0	14,9	13,4
hoger secundair	621	647	54,9	59,5	45,1	40,5	18,5	14,2
hoger onderwijs korte type	438	388	56,6	58,2	43,4	41,8	14,8	13,9
hoger onderwijs lange type	511	526	46,8	50,0	53,2	50,0	20,9	22,6
land- en tuinbouw, visserij, bosexploitatie	145	117	52,4	57,3	47,6	42,7	20,7	15,4
handel	395	355	58,5	58,6	41,5	41,4	14,7	14,1
bouw	269	289	47,2	56,1	52,8	43,9	19,3	16,6
horeca	142	112	52,1	57,1	47,9	42,9	15,5	16,1
vrije beroepen	470	401	50,4	49,9	49,6	50,1	19,1	21,4
transport, productie	150	110	49,3	59,1	50,7	40,9	24,7	16,4
andere	439	513	58,3	64,3	41,7	35,7	14,8	13,8

Het aandeel van de zelfstandige ondernemers dat tot de problematische groep behoort op het vlak van de werkdruk met 4,4 procentpunt gedaald van 46,6% in 2007 tot 42,2% in 2010.

Het aandeel van de zelfstandige ondernemers dat tot de problematische groep behoort op het vlak van de werkdruk is bij volgende deelgroepen significant gedaald:

- Zelfstandige ondernemers die geen personeel in dienst hebben,
- Zelfstandige ondernemers die 3-5 jaar actief zijn,
- Zelfstandige ondernemers die een groei van de activiteit verwachten,
- Zelfstandige ondernemers die geen diploma hebben of een diploma lager of lager secundair,
- Zelfstandige ondernemers in de bouwsector.

Bij de zelfstandige ondernemers met een diploma hoger secundair is het aandeel dat tot de acut problematische groep behoort significant gedaald.

Tabel 4-10 Werkdruk, zelfstandige ondernemers 2007-2010, verschillen binnen deelpopulaties

WERKDRUK	niet problematisch		problematisch		acut problematisch	
	2007	2010	2007	2010	2007	2010
	geslacht	s	s	s	s	s
leeftijd	s	ns	s	ns	s	ns
ondernemingsgrootte	s	s	s	s	s	s
anciënniteit	s	ns	s	ns	ns	ns
groeiverwachting	s	s	s	s	ns	ns
diploma	s	s	s	s	s	s
sectoren	s	s	s	s	ns	ns

Wat de verschillen tussen deelpopulaties betreft stellen we vast dat er tussen 2007 en 2010 enkel wijzigingen optreden naar leeftijd en anciënniteit.

Binnen de deelgroepen 'niet problematisch' en 'problematisch' was er in 2007 een significant verschil tussen leeftijds- en anciënniteitsgroepen; in 2010 is dat verschil niet meer significant.

Ook het significant verschil tussen de leeftijdsgroepen binnen de deelgroep 'acut problematisch' is in 2010 niet langer significant.

7. Emotionele belasting bij deelpopulaties, zelfstandige ondernemers 2007-2010

Tabel 4-11 Emotionele belasting, zelfstandige ondernemers 2007-2010

EMOTIONELE BELASTING			niet problematisch		problematisch		acuut problematisch	
	2007 N	2010 N	2007 %	2010 %	2007 %	2010 %	2007 %	2010 %
Zelfstandige ondernemers Vlaanderen	2024	1940	71,2	70,9	28,8	29,1	5,2	4,9
man	1376	1299	72,2	71,7	27,8	28,3	4,7	4,8
vrouw	590	597	69,3	69,0	30,7	31,0	6,8	5,2
- 30 jaar	199	151	73,9	68,2	26,1	31,8	6,0	3,3
30 - 39 jaar	555	465	69,0	71,4	31,0	28,6	6,1	3,4
40 - 49 jaar	667	708	70,0	73,0	30,0	27,0	4,5	4,9
50 - 54 jaar	271	301	73,8	69,4	26,2	30,6	4,4	6,0
55 + jaar	279	277	74,2	67,5	25,8	32,5	6,1	6,5
geen personeelsleden	1145	1074	74,1	73,8	25,9	26,2	5,6	4,4
1 - 4 personeelsleden	536	536	68,3	69,2	31,7	30,8	4,3	6,0
5 of meer personeelsleden	303	277	64,0	63,9	36,0	36,1	5,9	5,4
minder dan 3 jaar actief	227	242	76,7	78,5	23,3	21,5	6,2	2,5
3 - 5 jaar actief	216	213	68,5	68,5	31,5	31,5	3,2	3,8
6 - 10 jaar actief	350	294	74,9	72,1	25,1	27,9	5,4	5,1
meer dan 10 jaar actief	1222	1181	69,5	69,5	30,5	30,5	5,4	5,7
verwacht groei van activiteit	986	841	68,8	68,7	31,2	31,3	5,1	5,4
verwacht behoud huidig peil	757	764	74,5	75,0	25,5	25,0	5,0	4,1
verwacht vermindering of stopzetting	245	285	69,0	67,0	31,0	33,0	6,9	6,3
geen, lager of lager secundair	389	327	83,3	85,6	16,7	14,4	2,6	2,8
hoger secundair	621	643	78,3	77,8	21,7	22,2	2,6	3,3
hoger onderwijs korte type	436	389	70,4	69,2	29,6	30,8	5,3	4,1
hoger onderwijs lange type	514	527	54,5	53,9	45,5	46,1	10,9	8,9
land- en tuinbouw, visserij, bosexploitatie	142	113	86,6	85,8	13,4	14,2	0,7	1,8
handel	397	355	76,6	80,8	23,4	19,2	4,3	3,9
bouw	269	287	81,4	84,0	18,6	16,0	3,0	1,7
horeca	141	112	75,9	74,1	24,1	25,9	2,1	1,8
vrije beroepen	473	403	52,9	47,9	47,1	52,1	11,6	11,2
transport, productie	149	109	77,2	80,7	22,8	19,3	2,7	3,7
andere	439	514	71,1	68,1	28,9	31,9	4,1	4,5

Bij zelfstandige ondernemers in de leeftijdsgroep 30-39 en bij zelfstandige ondernemers die minder dan drie jaar actief zijn is het aandeel dat tot de acuut problematische groep behoort significant gedaald.


Tabel 4-12 Emotionele belasting, zelfstandige ondernemers 2007-2010, verschillen binnen deelpopulaties

EMOTIONELE BELASTING	niet problematisch		problematisch		acuut problematisch	
	2007	2010	2007	2010	2007	2010
	geslacht	ns	ns	ns	ns	ns
leeftijd	ns	ns	ns	ns	ns	ns
ondernemingsgrootte	s	s	s	s	ns	ns
anciënniteit	s	s	s	s	ns	ns
groeiverwachting	s	s	s	s	ns	ns
diploma	s	s	s	s	s	s
sectoren	s	s	s	s	s	s

Wat de verschillen tussen deelpopulaties betreft stellen we vast dat verschillen die in 2007 significant of niet-significant waren, dat ook zijn in 2010.

8. Taakvariatie bij deelpopulaties, zelfstandige ondernemers 2007-2010

Tabel 4-13 Taakvariatie, zelfstandige ondernemers 2007-2010

TAAKVARIATIE								
			niet problematisch		problematisch		acuut problematisch	
	2007	2010	2007	2010	2007	2010	2007	2010
	N	N	%	%	%	%	%	%
Zelfstandige ondernemers Vlaanderen	2029	1944	92,1	91,6	7,9	8,4	2,2	2,1
man	1382	1304	93,1	92,8	6,9	7,2	1,9	1,8
vrouw	590	596	90,0	88,9	10,0	11,1	2,7	2,7
- 30 jaar	199	150	93,5	90,0	6,5	10,0	1,5	2,7
30 - 39 jaar	558	464	91,6	91,4	8,4	8,6	2,2	2,8
40 - 49 jaar	666	713	91,4	90,6	8,6	9,4	1,8	1,8
50 - 54 jaar	273	302	93,4	92,7	6,6	7,3	2,2	2,3
55 + jaar	280	277	92,5	94,2	7,5	5,8	3,6	1,1
geen personeelsleden	1148	1078	90,9	91,3	9,1	8,7	2,7	2,4
1 - 4 personeelsleden	537	535	92,2	91,4	7,8	8,6	2,0	1,7
5 of meer personeelsleden	305	278	96,1	92,8	3,9	7,2	0,3	1,8
minder dan 3 jaar actief	227	241	91,2	90,5	8,8	9,5	2,2	2,5
3 - 5 jaar actief	216	211	92,6	89,6	7,4	10,4	1,9	3,3
6 - 10 jaar actief	352	295	90,6	92,9	9,4	7,1	2,6	2,4
meer dan 10 jaar actief	1225	1187	92,6	91,9	7,4	8,1	2,1	1,7
verwacht groei van activiteit	992	841	95,2	95,0	4,8	5,0	0,9	1,2
verwacht behoud huidig peil	754	769	90,1	90,2	9,9	9,8	2,3	2,2
verwacht vermindering of stopzetting	247	284	85,4	86,6	14,6	13,4	7,3	4,2
geen, lager of lager secundair	393	331	88,5	88,8	11,5	11,2	4,8	3,6
hoger secundair	623	644	90,0	89,0	10,0	11,0	2,4	2,6
hoger onderwijs korte type	439	389	92,9	94,3	7,1	5,7	1,4	1,8
hoger onderwijs lange type	511	525	97,1	94,7	2,9	5,3	0,4	0,8
land- en tuinbouw, visserij, bosexploitatie	145	113	94,5	93,8	5,5	6,2	2,8	1,8
handel	396	354	88,4	88,4	11,6	11,6	1,8	3,1
bouw	270	290	95,6	94,5	4,4	5,5	1,1	1,0
horeca	143	113	81,1	83,2	18,9	16,8	7,7	7,1
vrije beroepen	470	403	95,7	93,3	4,3	6,7	0,6	0,5
transport, productie	150	110	89,3	83,6	10,7	16,4	4,7	4,5
andere	441	514	93,7	93,4	6,3	6,6	1,8	1,8

Voor geen enkele deelpopulatie worden tussen 2007 en 2010 significante verschillen opgetekend.


Tabel 4-14 Taakvariatie, zelfstandige ondernemers 2007-2010, verschillen binnen deelpopulaties

TAAKVARIATIE	niet problematisch		problematisch		acuut problematisch	
	2007	2010	2007	2010	2007	2010
	geslacht	S	S	S	S	ns
leeftijd	ns	ns	ns	ns	ns	ns
ondernemingsgrootte	S	ns	S	ns	S	ns
anciënniteit	ns	ns	ns	ns	ns	ns
groeiverwachting	S	S	S	S	S	S
diploma	S	S	S	S	S	S
sectoren	S	S	S	S	S	S

Wat de verschillen tussen deelpopulaties betreft stellen we vast dat er tussen 2007 en 2010 enkel wijzigingen optreden ondernemingsgrootte. De verschillen tussen de deelpopulaties zijn in 2010 niet langer significant binnen de deelgroepen 'niet-problematisch, problematisch en acuut-problematisch'.

9. Arbeidsomstandigheden bij deelpopulaties, zelfstandige ondernemers 2007-2010

Tabel 4-15 Arbeidsomstandigheden, zelfstandige ondernemers 2007-2010

ARBEIDSOMSTANDIGHEDEN								
			niet problematisch		problematisch		acuut problematisch	
	2007	2010	2007	2010	2007	2010	2007	2010
	N	N	%	%	%	%	%	%
Zelfstandige ondernemers Vlaanderen	2204	2137	82,8	84,1	17,2	15,9	4,6	4,5
man	1517	1435	80,8	81,5	19,2	18,5	5,0	5,5
vrouw	629	656	87,0	89,3	13,0	10,7	3,8	2,7
- 30 jaar	213	161	81,2	84,5	18,8	15,5	7,0	3,1
30 - 39 jaar	581	499	81,4	83,2	18,6	16,8	5,5	4,4
40 - 49 jaar	735	786	82,9	83,8	17,1	16,2	3,5	6,0
50 - 54 jaar	304	328	83,6	80,5	16,4	19,5	5,3	5,8
55 + jaar	318	324	85,2	89,5	14,8	10,5	3,5	1,2
geen personeelsleden	1261	1206	81,4	83,2	18,6	16,8	5,4	5,0
1 - 4 personeelsleden	597	586	80,4	80,9	19,6	19,1	4,7	5,6
5 of meer personeelsleden	332	295	93,1	92,5	6,9	7,5	1,2	0,7
minder dan 3 jaar actief	244	265	86,1	85,7	13,9	14,3	3,3	3,8
3 - 5 jaar actief	243	232	85,2	83,6	14,8	16,4	5,3	4,7
6 - 10 jaar actief	370	313	81,9	86,3	18,1	13,7	5,4	4,5
meer dan 10 jaar actief	1338	1316	82,0	83,4	18,0	16,6	4,5	4,7
verwacht groei van activiteit	1083	907	86,1	87,1	13,9	12,9	3,8	3,0
verwacht behoud huidig peil	831	862	80,4	82,1	19,6	17,9	4,6	5,7
verwacht vermindering of stopzetting	281	319	76,9	79,9	23,1	20,1	7,8	6,0
geen, lager of lager secundair	424	378	70,5	70,4	29,5	29,6	8,3	8,7
hoger secundair	681	703	80,3	78,5	19,7	21,5	5,3	5,7
hoger onderwijs korte type	470	426	86,8	91,5	13,2	8,5	3,0	3,3
hoger onderwijs lange type	565	572	91,0	94,6	9,0	5,4	2,7	1,4
land- en tuinbouw, visserij, bosexploitatie	149	133	65,1	61,7	34,9	38,3	6,0	10,5
handel	426	389	91,5	88,9	8,5	11,1	1,6	3,1
bouw	311	323	59,8	65,6	40,2	34,4	12,5	10,2
horeca	154	125	84,4	76,8	15,6	23,2	3,9	5,6
vrije beroepen	524	443	87,6	92,8	12,4	7,2	3,4	2,7
transport, productie	152	120	84,2	86,7	15,8	13,3	3,3	4,2
andere	473	552	89,2	91,5	10,8	8,5	3,6	2,2

Bij de zelfstandige ondernemers met een diploma hoger onderwijs en bij de vrije beroepen is het aandeel dat tot de problematische groep behoort, significant gedaald. Bij de zelfstandige ondernemers in de leeftijdsgroep 40-49 is het aandeel dat tot de acuut problematische groep behoort, significant toegenomen.

Tabel 4-16 Arbeidsomstandigheden, zelfstandige ondernemers 2007-2010, verschillen binnen deelpopulaties

BELASTENDE ARBEIDSOMSTANDIGHEDEN	niet problematisch		problematisch		acuut problematisch	
	2007	2010	2007	2010	2007	2010
geslacht	S	S	S	S	ns	S
leeftijd	ns	S	ns	S	ns	S
ondernemingsgrootte	S	S	S	S	S	S
anciënniteit	ns	ns	ns	ns	ns	ns
groeiverwachting	S	S	S	S	S	S
diploma	S	S	S	S	S	S
sectoren	S	S	S	S	S	S

Wat de verschillen binnen deelpopulaties betreft stellen we vast dat er tussen 2004 en 2007 enkel wijzigingen optreden naar geslacht en leeftijd. Het verschil tussen mannen en vrouwen binnen de deeltgroep 'acuut problematisch' was in 2007 niet significant en is dat in 2010 wel.

De verschillen tussen de leeftijdsgroepen zijn in elke deeltgroep in 2010 significant en waren dat in 2007 niet.

10. Werkbaarheidsgraad bij deelpopulaties, zelfstandige ondernemers 2007-2010

In de onderstaande tabel geven we de werkbaarheidsgraad voor de verschillende deelpopulaties.

Tabel 4-17 Werkbaarheidsgraad naar deelpopulaties, zelfstandige ondernemers 2007-2010

	WERKBAARHEIDSGRAAD				WERKBAARHEIDSGRAAD				
	N	N	2007 %	2010 %	N	N	2007 %	2010 %	
Zelfstandige ondernemers, Vlaanderen	1919	1856	47,7	47,8					
Geslacht				Scholingsgraad					
man	1346	1268	48,1	47,8	geen, lager of lager secundair	379	316	43,3	48,4
vrouw	567	581	46,9	47,7	hoger secundair	607	630	44,6	46,5
Leeftijd				Sector					
- 30 jaar	196	149	51,5	51,0	hoger korte type	428	380	48,6	50,5
30 - 39 jaar	539	456	43,0	41,4	hoger lange type	495	515	52,9	47,2
40 - 49 jaar	652	691	45,7	47,5	landbouw, tuinbouw, bosexploitatie, visserij	139	106	44,6	50,9
50 - 54 jaar	264	292	53,0	53,1	handel	377	339	48,0	45,4
55 + jaar	266	267	53,4	52,1	bouw	256	275	44,5	46,2
Ondernemingsgrootte				andere					
geen personeelsleden	1081	1035	50,7	51,3	horeca	126	103	32,5	42,7
1 - 4 personeelsleden	511	506	41,5	43,9	vrije beroepen	450	391	51,1	44,8
5 of meer personeelsleden	288	265	46,9	41,1	transport, productie	138	104	46,4	41,3
Anciënniteit				andere					
minder dan 3 jaar actief	216	232	53,2	56,0		420	495	52,1	54,5
3 - 5 jaar actief	207	204	46,4	40,7					
6 - 10 jaar actief	333	285	46,8	46,3					
meer dan 10 jaar actief	1154	1126	47,0	47,6					
Groeiverwachting									
groei van activiteit	944	809	49,6	48,7					
behoud van huidig peil	711	737	47,8	52,0					
vermindering of stopzetting	229	263	39,7	33,5					

Voor geen enkele deelpopulatie is de werkbaarheidsgraad significant gewijzigd tussen 2007 en 2010.

Tabel 4-18 Werkbaarheidsgraad, zelfstandige ondernemers 2007-2010, verschillen binnen deelpopulaties

WERKBAARHEIDSGRAAD		
	2007	2010
geslacht	ns	ns
leeftijd	s	s
ondernemingsgrootte	s	s
anciënniteit	ns	s
groeiverwachting	s	s
diploma	s	ns
sectoren	s	s

Wat de verschillen binnen deelpopulaties betreft treden er enkel wijzigingen op anciënniteit en diploma. Naar diploma is er in 2010, in tegenstelling tot 2007, geen significant verschil meer tussen de deelpopulaties. Naar anciënniteit was er in 2007 geen significant verschil terwijl dat in 2010 wel het geval is.

Hoofdstuk 5: Samenvatting

Begin 2003 heeft de Sociaal Economische Raad van Vlaanderen zich geëngageerd om een substantiële bijdrage te leveren aan de uitbouw van een Vlaamse werkbaarheidsmonitor, een meetsysteem voor de opvolging van de in het Pact van Vilvoorde gemaakte beleidsafspraken over de verbetering van de kwaliteit van de arbeid.

Daartoe werd de opdracht gegeven aan de Stichting Innovatie & Arbeid om een wetenschappelijk onderbouwde indicatorenset te ontwikkelen en deze te meten bij een representatief staal zelfstandige ondernemers en van werknemers in Vlaanderen. In 2004, 2007 en 2010 werd een meting uitgevoerd bij de werknemers en in 2007 en 2010 ook bij de zelfstandige ondernemers. In deze publicatie worden de resultaten van de meting-2010 voor zelfstandige ondernemers voorgesteld en worden ze vergeleken met de resultaten van 2007.

In samenspraak met academici en experts van de sociale partners en de Vlaamse overheid werden voor de WBM vier facetten van de kwaliteit van de arbeid als relevant weerhouden: psychische vermoeidheid ('werkstress'), welbevinden in het werk ('werkbetrokkenheid en motivatie'), leermogelijkheden ('kansen op competentie-ontwikkeling') en werk-privé-balans ('combinatie van arbeid, gezin en sociaal leven'). Voor deze vier werkbaarheidsaspecten werden gevalideerde meetschalen geselecteerd en grenswaarden bepaald in functie van wetenschappelijk correcte én beleidsmatig hanteerbare indicatoren.

In het voorjaar 2010 organiseerde de SERV / Stichting Innovatie & Arbeid voor de tweede keer een grootschalige enquête bij 6.000 zelfstandige ondernemers in Vlaanderen. Het responspercentage bedraagt 37,7%.

In vergelijking met 2007 is de werkbaarheidsgraad in 2010 ongeveer gelijk gebleven. Van alle zelfstandige ondernemers in Vlaanderen heeft 47,8% in 2010 werkbaar werk. In 2007 was dat 47,7%. Deze zelfstandige ondernemers zijn niet psychisch vermoeid door hun werk, ze hebben een job die hen motiveert en voldoende leermogelijkheden biedt en hun werk-privé-balans is in evenwicht.

Omgekeerd betekent dit dat 52,2% van alle zelfstandige ondernemers in Vlaanderen wél met één of meerdere werkbaarheidsproblemen geconfronteerd wordt. 26,2% heeft een probleem met één aspect van werkbaar werk, 20,4% met twee aspecten en 5,6% met drie of alle vier de aspecten van werkbaarheid.

Voor de vier werkbaarheidsindicatoren, met name psychische vermoeidheid, welbevinden, leermogelijkheden en werk-privébalans zijn er geen statistisch significante verschillen tussen 2007 en 2010. In 2010 heeft 38% werkstress en 35% een probleem om werk en privé met elkaar in balans te brengen. Van de zelfstandige ondernemers heeft 8,2% motivatieproblemen en 4,8% onvoldoende leermogelijkheden.

De WBM-meting brengt niet alleen de verschillen in de werkbaarheidsproblemen op de Vlaamse arbeidsmarkt in kaart, maar kijkt ook naar een aantal sleutelfactoren op de werkplek om de werkbaarheid te verbeteren. Voor de zelfstandige ondernemers zijn vier risico-indicatoren gemeten: de werkdruk, de emotionele belasting, de taakvariatie en de (fysieke) arbeidsomstandigheden.

In 2010 heeft 29,1% een emotioneel belastende job, 8,4% heeft routinematig werk, en 15,9% werkt onder belastende arbeidsomstandigheden. Deze cijfers wijken niet significant af van de cijfers die in 2007 genoteerd werden. Op het vlak van de werkdruk is er wel een significant verschil. Het percentage zelfstandige ondernemers dat onder hoge werkdruk presteert is met 4,4 procentpunt gedaald van 46,6% tot 42,2%.

Summary

At the beginning of 2003 the Social and Economic Council of Flanders committed itself to develop a Flemish workability monitor on the quality of work, a measurement system to follow up the policy agreements made in the Vilvoorde Pact on improving the quality of work.

For this purpose, Foundation Innovation & Work was commissioned to develop a scientifically based set of indicators and measure these in a representative sample of Flemish self-employed entrepreneurs and salaried employees. In 2004, 2007 and 2010 a measurement was carried out of a representative sample of salaried employees and in 2007 and 2010 a survey of 6.000 self-employed entrepreneurs was organized. With the publication of this report, the SERV is presenting the results of the 2010 measurement (self-employed entrepreneurs) and comparing them with the results of the zero measurement (2007).

In dialogue with academics and experts of the social partners and the Flemish government, four aspects of the quality of the work were selected as being relevant for the workability monitor: stress at work, well-being at work, learning opportunities and the work-life balance.

In the spring of 2010, Foundation Innovation & Work organized a second survey of 6.000 self-employed entrepreneurs in Flanders. The response rate is 37,7%, which is high for a written survey.

In comparison with 2007 the degree of workability didn't increase or decrease significantly. 47,8% of all self-employed entrepreneurs in Flanders have workable work in 2010 (47,7% in 2007). These entrepreneurs are not psychologically exhausted by their work, they have a job which motivates them and provides sufficient learning opportunities, and their work and private life are in balance.

Conversely this means that 52,2% of all self-employed entrepreneurs in Flanders are confronted by one or more problems related to the quality of their work: 26,2% have a problem with one aspect of the quality of their work, 20,4% with two aspects, and 5,6% with three or all four of the aspects of the quality of their work.

For all four workability aspects we find no statistically significant differences between 2010 and 2007. In 2010 38% is confronted with stress at work and work-life balance is problematic for 35% of the self-employed entrepreneurs. 8,2% struggle with motivational problems (well-being at work). and 4,8% face insufficient learning opportunities in their job.

The workability measurement not only reveals the differences between the workability problems on the Flemish labour market, but also looks at a number of key factors in the workplace to improve the workability of the jobs. Four risk indicators are measured: workload, emotional load, skill variety and physically demanding working conditions.

In 2010 29,1% is confronted with high emotional load, 8,4% lacks skill variety and 15,9% experience physically (high) demanding working conditions. These rates show no significant difference with the 2007-rates. In terms of workload the situation shows an improvement in 2010. The proportion of self-employed entrepreneurs that are confronted with high levels of workload diminished by 4,4 percent point from 46,6% in 2007 to 42,2% in 2010.

Referentielijst

- Bourdeaud'hui, R., Vanderhaeghe, S. & Janssens, F. (2004) Nulmeting Vlaamse werkbaarheidsmonitor. Indicatoren voor de kwaliteit van de arbeid op de Vlaamse arbeidsmarkt 2004, SERV / STV-Innovatie & Arbeid, Brussel
- Bourdeaud'hui, R., Vanderhaeghe, s. (2007) Vlaamse werkbaarheidsmonitor zelfstandige ondernemers 2007. Indicatoren voor de kwaliteit van de arbeid op de Vlaamse arbeidsmarkt 2007, SERV / STV-Innovatie & Arbeid, Brussel
- Bourdeaud'hui, R. & Vanderhaeghe, S. (2009) *Wat maakt werk werkbaar bij zelfstandige ondernemers? Onderzoek naar determinanten van werkbaar werk op basis van de Vlaamse werkbaarheidsmonitor voor zelfstandige ondernemers 2007*, SERV / STV-Innovatie & Arbeid, Brussel
- Bourdeaud'hui, R. & Vanderhaeghe, S. (2010), Methodologische nota, beschrijving en vergelijking van de methodologie van de werkbaarheidsmonitor loontrekkende 2004-2007-2010 en de werkbaarheidsmonitor zelfstandige ondernemers 2007-2010, SERV/Stichting-Innovatie & Arbeid, Brussel
- Dillman, D. (2000), *Mail and Internet Surveys, The Tailored Design Method*, Wiley: New York
- Geurts, S. (2001), SWING: 'Survey Werk-thuis Interactie Nijmegen', K.U:Nijmegen
- Lebbink, M., Prins, J., Dijkstra, L., Fortuin, R. & Broersen, J. (2002), *Monitor Arboconvenanten. Vragenlijstmodules en toelichting voor branches, technische specificaties voor onderzoeksbureaus*, Ministerie SZW:Den Haag
- Merllié, D. & Paoli, P. (2001), *Third European survey on working conditions*, European Foundation for the Improvement of Living and Working Conditions: Dublin.
- Smulders, P. & van den Bossche, S. (2004), *De nationale Enquête Arbeidsomstandigheden 2003. Methodologie en globale resultaten*, TNO Arbeid:Hoofddorp
- Van Ruysseveldt, J., De Witte, H. & Janssens, F. (2002), *Welzijn in het werk op de weegschaal, Onderzoek naar mogelijke invullingen van het concept 'werkbaarheidsgraad' en de haalbaarheid van een monitoringssysteem voor Vlaanderen*, HIVA:Leuven.
- Van Veldhoven, M., Meijman, T., Broersen J. & Fortuin, R. (1997), *Handleiding VBBA. Onderzoek naar de beleving van psychosociale arbeidsbelasting en werkstress met behulp van de vragenlijst beleving en beoordeling van de arbeid*, SKB:Amsterdam
- VESOC (2005), *Pacht van Vilvoorde 2001-2010, geactualiseerde versie na mid-term review 2005*, Brussel

Lijst met tabellen

Tabel 1-1	Overzicht werkbaarheidsindicatoren Vlaamse werkbaarheidsmonitor.....	10
Tabel 1-2	Overzicht risico-indicatoren Vlaamse werkbaarheidsmonitor	10
Tabel 1-3	Overzicht methode bepaling grenswaarden Vlaamse werkbaarheidsmonitor	14
Tabel 1-4	Overzicht van de WBM-meetschalen en de gehanteerde grenswaarden..	15
Tabel 3-1	Werkbaarheidsindicatoren zelfstandige ondernemers, Vlaanderen 2007– 2010	20
Tabel 3-2	Frequentieverdeling zelfstandige ondernemers naar aantal, type en combinatie van gesignaleerde werkbaarheidsknelpunten, Vlaanderen 2010	23
Tabel 3-3	Risico-indicatoren voor de zelfstandige ondernemers, Vlaanderen 2007- 2010	24
Tabel 4-1	Psychische vermoeidheid, zelfstandige ondernemers 2007-2010.....	30
Tabel 4-2	Psychische vermoeidheid, zelfstandige ondernemers 2007-2010, verschillen binnen deelpopulaties	31
Tabel 4-3	Welbevinden in het werk, zelfstandige ondernemers 2007-2010	32
Tabel 4-4	Welbevinden in het werk, zelfstandige ondernemers 2007-2010, verschillen binnen deelpopulaties	33
Tabel 4-5	Leermogelijkheden, zelfstandige ondernemers 2007-2010	34
Tabel 4-6	Leermogelijkheden, zelfstandige ondernemers 2007-2010, verschillen binnen deelpopulaties	35
Tabel 4-7	Werk-privé-balans, zelfstandige ondernemers 2007-2010	36
Tabel 4-8	Werk-privé-balans, zelfstandige ondernemers 2007-2010, verschillen binnen deelpopulaties	37
Tabel 4-9	Werkdruk, zelfstandige ondernemers 2007-2010	38
Tabel 4-10	Werkdruk, zelfstandige ondernemers 2007-2010, verschillen binnen deelpopulaties	39
Tabel 4-11	Emotionele belasting, zelfstandige ondernemers 2007-2010	40
Tabel 4-12	Emotionele belasting, zelfstandige ondernemers 2007-2010, verschillen binnen deelpopulaties	41
Tabel 4-13	Taakvariatie, zelfstandige ondernemers 2007-2010	42
Tabel 4-14	Taakvariatie, zelfstandige ondernemers 2007-2010, verschillen binnen deelpopulaties	43
Tabel 4-15	Arbeidsomstandigheden, zelfstandige ondernemers 2007-2010.....	44

Tabel 4-16	Arbeidsomstandigheden, zelfstandige ondernemers 2007-2010, verschillen binnen deelpopulaties	45
Tabel 4-17	Werkbaarheidsgraad naar deelpopulaties, zelfstandige ondernemers 2007-2010	46
Tabel 4-18	Werkbaarheidsgraad, zelfstandige ondernemers 2007-2010, verschillen binnen deelpopulaties	47

Lijst met figuren

Figuur 1-1	Kengetallen psychische vermoeidheid naar sector	13
Figuur 3-1	Werkbaarheidsindicatoren zelfstandige ondernemers, Vlaanderen 2007 – 2010	21
Figuur 3-2	Aandeel zelfstandige ondernemers op de Vlaamse arbeidsmarkt 2007 – 2010 zonder en met (meerdere) werkbaarheidsknelpunten.....	22
Figuur 3-3	Risico-indicatoren voor de zelfstandige ondernemers, Vlaanderen 2007-2010	25
Figuur 4-1	Leeswijzer tabellen WMB-indicatoren naar deelpopulaties zelfstandige ondernemers, verschillen 2007-2010.	28
Figuur 4-2	Leeswijzer tabellen WMB-indicatoren zelfstandige ondernemers 2007-2010, verschillen binnen deelpopulaties.....	29