

JAAROVERZICHT ONDERZOEK 2025

OVER HET JAAROVERZICHT

Dit jaaroverzicht bundelt de onderzoeken over de thema's **werk en sociale economie** waarbij het Departement Werk, Economie, Wetenschap, Innovatie en Sociale Economie (WEWIS) in 2025 betrokken was. Een volledig overzicht van alle onderzoeken vindt u op het kennisplatform Werk en Sociale Economie van het Departement WEWIS.

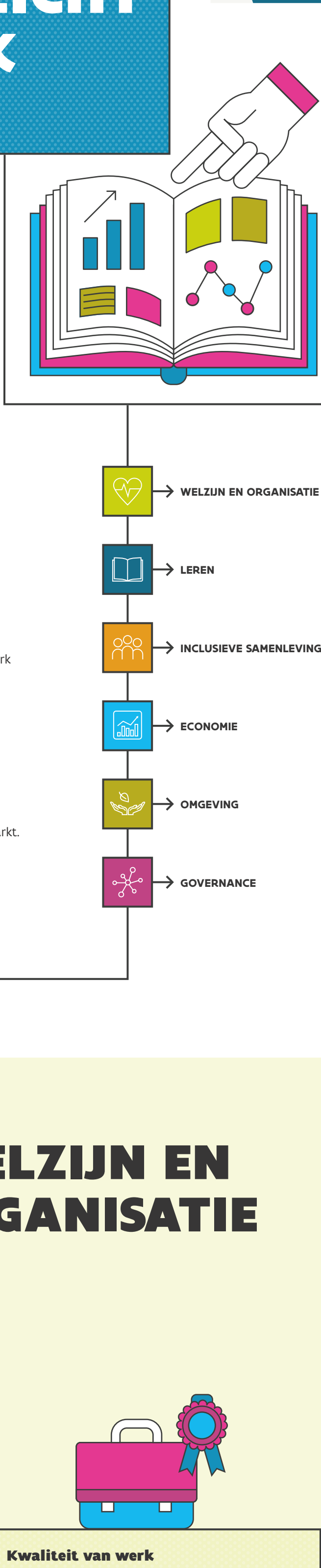
RAADPLEEG HET KENNISPLATFORM

KENNISAGENDA

Elk onderzoek is gebaseerd op de kennisagenda werk en sociale economie van WEWIS. Die kennisagenda bevat 6 thema's:

- > welzijn en organisatie
- > leren
- > inclusieve samenleving
- > economie
- > omgeving
- > governance

Elk van die thema's legt een link naar de arbeidsmarkt.



WELZIJN EN ORGANISATIE

LEREN

INCLUSIEVE SAMENLEVING

ECONOMIE

OMGEVING

GOVERNANCE



WELZIJN EN ORGANISATIE

Het domein welzijn en organisatie onderzoekt het welzijn van werknemers en zelfstandigen, zowel psychisch, fysiek als sociaal. Het houdt daarbij rekening met factoren uit de werkomgeving, de privéleef en persoonlijke kenmerken.

Evaluatie FitBonus: bevordering van gezondheid en welbevinden op de werkvloer

Met de FitBonus kregen 3500 werknemers van ruim 1100 organisaties de kans om een begeleidingstraject te volgen, om zo hun fysiek, mentaal en sociaal welzijn te verbeteren. Uit de evaluatie van die Fit-Bonus blijkt onder meer het belang van:

- > ondersteuning van leidinggevende bij dergelijke trajecten
- > verankering in de organisatie
- > blijvend inzetten op het stimuleren van betrokkenheid en motivatie van de deelnemers.

MEER LEZEN?



Evaluatie van het piloot-programma Leerecosystemen

Met de subsidieoproepen Leerecosystemen wil Europa WSE bijdragen aan een leercultuur in Vlaanderen en Brussel. Europa WSE startte in 2021 een pilootprogramma om te testen hoe het concept van leerecosystemen in de praktijk werkt. Projecten in Limburg en de Westhoek kregen financiële en inhoudelijke ondersteuning.

Uit de evaluatie leren we onder meer dat de leerecosystemen evolueren in de richting van dynamische, doelgerichte en duurzame partnerschappen. Om een doelgericht partnerschap te ontwikkelen, zijn onder meer een breed gedragen visie en goed relatiebeheer noodzakelijk.

MEER INFO?

VOORUITBLIK NAAR 2026

- > Evaluatie ESF+ Voorsprong in Motivatie

Kwaliteit van werk

Dit onderzoek ontwikkelde meetinstrumenten die inspelen op actuele ontwikkelingen op de arbeidsmarkt. Zoals digitalisering, hybride werken en leiderschap. De instrumenten werden uitgetest in enquêtebevragingen, afgenomen bij ruim 3000 werknemers en 1000 zelfstandigen. Daarnaast was er een gekoppelde bevraging bij 11 organisaties en hun 1700 werknemers. Enkele vaststellingen:

Bij werknemers:
> Positief leiderschap gaat samen met minder burn-out, stress en absentisme, meer motivatie en bevoegdheid onder werknemers, en een betere algemene gezondheid.

> **Werk-privé conflicten** hangen samen met verhoogde stress en burn-out en met een slechtere gezondheid bij werknemers.

Bij zelfstandigen:
> Jonge zelfstandigen scoren lager op **motivatie** en tonen minder **volharding** in hun ondernemerschap.

> **Financiële zorgen** bij zelfstandigen gaan samen met meer stress en burn-out, een slechtere gezondheid, hoger werkverzuim, meer fysieke aanwezigheid op het werk, en met lagere tevredenheid, bevoegdheid en volhardingsintenties.

RAADPLEEG MEER INZICHTEN



LEREN

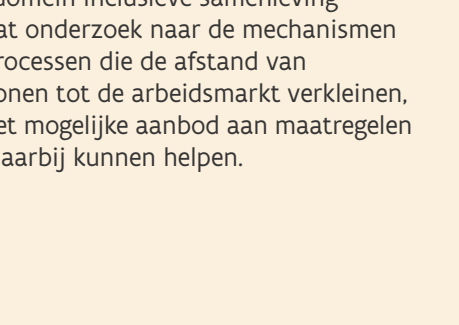
Het domein leren omvat onderzoek naar de link tussen leren en de arbeidsmarkt, op het niveau van het individu, de organisatie en de samenleving.

Evaluatie van de partnerschapsvorming in de ESF-oproep Opleidingen van de Toekomst

De procesevaluatie van de partnerschapsvorming in de oproep 'Opleidingen van de toekomst' toont een aantal succesfactoren voor partnerschappen, zoals:

- > diversiteit in expertise
- > duidelijke overeenstemming over de doelstellingen
- > sterk netwerkmanagement
- > vertrouwen
- > een snelle opstart met heldere afspraken

MEER OVER DE EVALUATIE



Informeel leren versterken in Vlaamse ondernemingen

Informeel leren kan binnen Vlaamse ondernemingen beter zichtbaar, bespreekbaar en actief ondersteund worden door onder meer:

- > Leerprocessen expliciet te benoemen en te integreren in overleg- en ontwikkelvormen.
- > Via maturiteitsscans, reflectiemomenten, bewustmakingscampagnes en slimme digitale tools.
- > Gedeelde verantwoordelijkheid en betrokken leiderschap.

Op basis van dit onderzoek ontwikkelen we een laagdrempelige reflectietoel, **Leerlens**, die informeel leren zichtbaar en bespreekbaar maakt. Via een zelfscan, herkenbare leeruitdagingen en actiedvies op maat helpt Leerlens ondernemingen om leren concreet te vertalen naar hun praktijk.

MEER INSPIRATIE OPDOEN?

Duaal en alternerend leren in het schooljaar 2023-2024

In het schooljaar 2023-2024:

> Zijn er **4416 leerlingen** duaal leren in het secundair onderwijs.

> **Onthaal/organisatie/sales duaal en winkemedewerker** duaal hadden de meeste inschrijvingen in duaal leren.

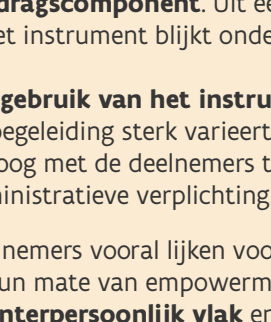
> Waren er **44.044 goedkeurde erkenningen** van werkplekken. 26.598 voor duale opleidingen en 17.446 voor opleidingen leren en werken.

> Zijn er **5880 overeenkomsten** gestart in duaal leren in het secundair onderwijs.

MEER CIJFERS?

VOORUITBLIK NAAR 2026

- > Evaluatie ESF+ Voorsprong in leren
- > Marktonderzoek naar private opleidingsverstrekkers
- > Onderzoek naar de definitie en meting van informeel leren in Vlaanderen, Nederland en Luxemburg



INCLUSIEVE SAMENLEVING

Het domein inclusieve samenleving omvat onderzoek naar de mechanismen en processen die de afstand van mensen tot de arbeidsmarkt verkorten, en het mogelijke aanbod aan maatregelen die daarbij kunnen helpen.

Evaluatie van vindplaats van outreachend bereiken van personen met gezondheidsuitdagingen in welzijns- en gezondheidsinstellingen

Om mensen met gezondheidsproblemen te ondersteunen bij de re-integratie naar werk, wordt relevante informatie over werk aangereikt in verouwdede zorg- en welzijnssettings. Er liepen acht projecten over gans Vlaanderen.

Enkele resultaten:

- > De aanpak versterkt de **motivatie**, het **zelfvertrouwen** en het **welzijn** van cliënten.
- > De zorgprofessionals en coaches werk ervaren **betere samenwerking, tijdsuwinst** en een **hogere tevredenheid**.
- > Er is nood aan **duurzame verankering, heldere rollen** en **gevensdeling** om continuïteit te verzekeren.

MEER DETAILS

Evaluatiestudie naar de werking en impact van digibanken

Digibanken zijn lokale samenwerkingsverbanden waarin verschillende partnerorganisaties samenwerken om digitale inclusie te bevorderen. Uit een evaluatie van 54 digibanken in Vlaanderen en Brussel blijkt:

> Digibanken bieden **laagdrempelige digitale hulp**.

> Ze focussen vooral op **technische hulp**, maar bereiken mogelijk de meest kwetsbare digistarters. Wel versterken ze **lokale netwerken** en creëren kansen voor samenwerking met grotere digitale aanbieders.

> Voor een **duurzame impact** zijn blijvende financiering, centrale kennisdeling en monitoring, samen met een goed evenwicht tussen schaalbaarheid en lokale aanwezigheid, cruciaal.

MEER INZICHTEN

Onderzoek naar de leefbaarheid van collectief maatwerkbedrijven, hun structurele financiering en de doeltreffendheid van de maatregel collectief maatwerk

Via de maatregel collectief maatwerk bieden maatwerkbedrijven werk en ondersteuning op maat aan mensen met een grote afstand tot de arbeidsmarkt, vooral aan personen met een arbeidsbeperking. Vandaag werken meer dan 25.000 personen in Vlaanderen bij 126 collectief maatwerkbedrijven. De maatregel heeft een grote impact en efficiëntie, zowel op werkvlak als maatschappelijk en individueel vlak.

> Collectief maatwerk **verhoogt de tewerkstelling en zorgt voor duurzame jobs**, met maatschappelijke baten die de kosten overstijgen en ook voor werknemers positieve effecten opleveren.

> De maatregel vraagt een **aanzienlijke nettokost voor de overheid**, waarbij subsidies cruciaal zijn voor de financiële leefbaarheid van maatwerkbedrijven.

> Hoewel deze bedrijven recente economische schokken goed hebben doorstaan, blijft hun **toekomst** afhankelijk van stabiele subsidies en het vermogen om waarde te creëren in een veranderende context.

MEER OVER DE EVALUATIE

VOORUITBLIK NAAR 2026

- > Impactevaluatie van de ESF+ oproep re-integratiekansen voor personen in detentie
- > Evaluatie naar kosten-effectiviteit van de ESF+ oproep Inclusieve Werkvloeren
- > Fidelity evaluatie van de ESF+ oproep Inclusieve Werkvloeren
- > Fidelity evaluatie van de ESF+ oproep Lokale Partnerschappen
- > Opportuniteiten van duurzaamheidstrends op de duurzame tewerkstelling van kansengroepen en maatwerk in het bijzonder
- > Trendrapport



ECONOMIE

Het domein economie omvat onderzoek naar de link tussen economie en arbeidsmarkt, en benodigde vaardigheden.

Buitenlands talent aantrekken en behouden in Vlaanderen

De Dienst Economische Migratie van het Departement WEWIS lanceerde een dynamisch jaarverslag met een helder overzicht van jaifers per maatregel. Enkele vaststellingen:

- > Er is een **lichte stijging van buitenlandse werknemers** sinds 2021.
- > De **aanvragen** kennen een **snellere doorlooptijd**.
- > Het merendeel van de **toelatings tot arbeid** in 2024 werd toegekend aan **hoogopgeleiden**.

MEER INZICHTEN

De OESO maakte een analyse van de sterktes en zwaktes van het huidige beleid, om te gaan hoe Vlaanderen kan concurreren voor internationaal talent. Dat leidde tot een lijst met 99 hervormingsaanbevelingen, waaronder:

> Een meer geïntegreerd beleid

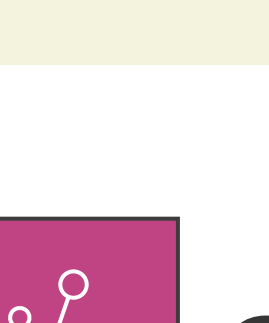
> Betere informatieverstrekking en bescherming tegen uitbuiting

> Betere en snellere procedure van diplomaverkenning

LEES VERDER

VOORUITBLIK NAAR 2026

- > Loopbaandynamiek van doelgroepen op de Vlaamse arbeidsmarkt
- > Transities naar ondernemerschap
- > Sectorale korting voor de bagger, koopvaardij en zeesleepvaartsector
- > Niet-EU-arbeidsmigranten en hun werkgevers in Vlaanderen
- > Trendrapport Sociale en circulaire economie



OMGEVING

Het domein omgeving omvat onderzoek naar de interactie tussen de fysieke omgeving en de arbeidsmarkt.

Jobbereikbaarheid als drempel of hefboom voor werk

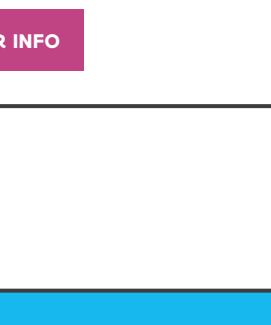
> Jobbereikbaarheid beïnvloedt werkzoekenden en werknemers in Vlaanderen sterk. **Reistijd, kosten en vaardigheden** vormen vooral voor **lagere inkomens** een drempel.

> Simulaties tonen dat maatregelen zoals **sneller, goedkoper of gratis openbaar vervoer, elektrische fietsen en autovaardigheid** ongelijkheden kunnen verkleinen en de bereikbaarheid vergroten.

> Een **geïntegreerde aanpak** met betrokkenheid van werkgevers, lokale en Vlaamse overheden is cruciaal om mobiliteitsbarrières weg te nemen en de toegang tot jobs te verbeteren.

MEER INZICHTEN

BEKIJK OOK HET WEBINAR



GOVERNANCE

Het domein governance omvat onderzoek naar de samenwerking tussen actoren om de doelstellingen van het arbeidsmarktbeleid te realiseren.

Evaluatie sectorconvenants

De Vlaamse Regering sluit sectorconvenants af met paritaire sectororganisaties. De evaluatie toont onder meer het volgende aan:

> De sectorconvenants hebben een sterke **meerwaarde**, maar er is nood aan meer **strategische focus**.

> Sectorconvenants moeten sneller kunnen inspelen op **onverwachte ontwikkelingen**.

> Er is nood aan een systematische en transparante manier om resultaten en effecten te **meten**.

OVER DE EVALUATIE

VOORUITBLIK NAAR 2026

- > Uitgaventoetsing opleidingsbeleid in Vlaanderen