

Het Departement Werk en Sociale Economie verruimt je blik op werk*



* Al 5 jaar onafgebroken

Inhoud

Woord Vooraf	3
Missie	4
Visie	5
VIER kerntaken	6
Kerntaak 1: beleidsontwikkeling	6
Kerntaak 2: handhaving	6
Kerntaak 3: beleidsopvolging en evaluatie	7
Kerntaak 4: beheers- en beleidscoördinatie	7
Organisatiewaarden	8
Organogram Departement WSE	9
Afdeling Werkgelegenheidsbeleid	10
Team Monitoring en Ondersteuning	11
Team Activering en Tewerkstellingsmaatregelen	13
Team Diversiteit en Duurzaam Organisationsbeleid	14
Team Competentiebeleid	16
Team Sociale Economie en MVO	18
Afdeling Inspectie Werk en Sociale Economie	19
Stafdiensten	22
Team ICT & Organisatie	22
Team Juridische Ondersteuning en Externe Relaties	23
Team Financiën en Begroting	23
Waar vind je ons?	25
Colofon	27

Woord Vooraf

We presenteren jou hierbij de derde voorstellingsbrochure van het Departement Werk en Sociale Economie. Dit is meteen ook een lustrumeditie. Inderdaad, in april rondden we de kaap van 5 jaar. Daarin maakten we een heuse evolutie door.

In de strategische oefening van vorig jaar bleef onze missie volledig overeind en onderging onze visie een minimale aanpassing. Vooral op vlak van onze kerntaken maakten we een noodzakelijke bijsturing. Naast de opdrachten en uitdagingen van de drie kerntaken beleidsontwikkeling, handhaving en evaluatie van de beleidsuitvoering, oefenen we nog een pak andere taken uit. Het gaat hierbij in de eerste plaats om de coördinatie van organisatiebrede opdrachten die van toepassing zijn op het beleidsdomein Werk en Sociale Economie. Bovendien kregen we er als departement enkele opdrachten bij door de afslanking van de kabinetten, ondermeer de coördinatie van parlementaire vragen en de agendering van de Vlaamse Regering. Al die verantwoordelijkheden hebben we in een vierde kerntaak ondergebracht.

Op basis van het nieuwe strategisch plan hebben we ons organisatiemodel hier en daar bijgewerkt. De strategische en operationele doelstellingen van het plan vormden de aanzet tot onze eerste managementovereenkomst met de Vlaamse Regering. Daarmee liggen onze opdrachten en de te behalen normen vast tot 2015. We hebben de ambitie om die overeenkomst volledig, klantvriendelijk en enthousiast in te vullen.

Met deze nieuwe brochure willen wij de contacten met onze stakeholders nauw en up to date houden, zodat onze samenwerking optimaal kan blijven verlopen.



Dirk Vanderpoorten
secretaris-generaal

PS: Deze brochure bieden wij voor de eerste keer enkel elektronisch aan. Daarmee komen we tegemoet aan een richtlijn van de Vlaamse Regering om overheidspublicaties hoofdzakelijk digitaal te publiceren en gedrukte oplages zoveel mogelijk te beperken.

Missie

“Ons deskundig en gedreven team maakt en ondersteunt beleid en houdt toezicht op de uitvoering ervan met als passie meer en beter werk voor iedereen in Vlaanderen”

Meer en beter werk voor iedereen in Vlaanderen is het ultieme doel van het werkgelegenheidsbeleid en de sociale economie in Vlaanderen. Het departement onderschrijft deze doelstelling voluit én met passie. Niet alleen omdat we als “civil servants” loyaal het regeringsbeleid willen helpen realiseren. Ook omdat ieder van ons er van overtuigd is dat meer en beter werk voor iedereen in Vlaanderen dé sleutel is voor een sociaal, economisch voorspoedig en democratisch Vlaanderen.

Om dit doel te bereiken zetten we onze veelzijdige deskundigheid in: gedegen terreinkennis en gespecialiseerde kennis over de diverse deelgebieden van werk en sociale economie. Dankzij een projectmatige aanpak en sterk teamwerk laten we onze deskundigheid optimaal renderen. Verder bestaat onze kracht erin dat wij feilloos de weg kennen naar cruciale informatiebronnen, ook in het buitenland. Deze breed georiënteerde manier van werken, maakt dat het departement de andere spelers in het veld een ruimere blik op werk kan en wil bieden.

Het departement maakt en ondersteunt beleid. Beleid en niet het beleid. Beleid bepalen is het wezenskenmerk van de politieke besluitvorming, onze minister(s). Wij ondersteunen en adviseren onze minister(s) daarbij zo goed mogelijk met ideeën, beleidsvoorstellen, degelijke ontwerpen van decreten en besluiten en met opvolging van de uitvoering van het beleid. We realiseren dit in partnerschap. Een succesvol beleid komt pas tot stand met betrokkenheid van de uitvoerende agentschappen en onze stakeholders. Een strikte scheiding tussen denken en doen is niet aan ons besteed.

Het departement houdt tegelijk toezicht op de uitvoering van het beleid. Die opdracht werd ons bij decreet toegewezen. Onze inspectieambtenaren voeren in alle onafhankelijkheid controles uit op het terrein. Op politiek niveau kunnen prioriteiten worden bepaald voor te onderzoeken cases, sectoren, thema's en regio's. Wij ondersteunen die politieke besluitvorming op basis van methodologisch onderbouwde risicoanalyses. Globale conclusies uit inspectieonderzoeken zetten we maximaal in om het beleid te verfijnen en te vernieuwen.



Visie

“We zijn een beleidscoördinatiecentrum dat door zijn brede terreinkennis en netwerken het beleid verheldert en inspireert met antwoorden op uitdagingen van vandaag en morgen”.

Om onze kerntaken optimaal uit te voeren moeten we er samen met onze partners voor gaan en ons resoluut opstellen als een **beleidscoördinatiecentrum**. We stimuleren, organiseren en coördineren samenspel binnen het brede beleidsnetwerk betreffende werk en sociale economie. In samenspel met de vele partners en stakeholders spelen we gevat in op vragen van en uitdagingen voor het beleid.

Voor die beleidscoördinerende taken vallen we terug op onze **brede terreinkennis en netwerken**. We zijn vertrouwd met de vele domeinen en thema's op het vlak van werk en sociale economie. Daarbij benutten we maximaal de mogelijkheden van onze entiteit, waar handhaving, beleidsontwikkeling en beleidsevaluatie hand in hand gaan.

Met onze kennis en netwerken **verhelderen en inspireren we het beleid**. We leggen verbanden bloot tussen beleidsmaatregelen en ontwikkelingen op het terrein, we ontsluiten de arbeidsmarkt in cijfers en geven daarbij duiding, we detecteren trends en lichten ze toe, we bieden alternatieven en formuleren voorstellen.

We beperken ons daarbij niet tot antwoorden op concrete incidenten of operationele vragen, maar gaan op zoek naar **antwoorden op de uitdagingen van vandaag en morgen**. We spelen in op belangrijke kwesties van vandaag, maar richten ons ook op wat we in de toekomst mogen verwachten.



VIER kerntaken

- **Beleidsontwikkeling**
- **Handhaving**
- **Opvolging en evaluatie van de beleidsuitvoering**
- **Beheers- en beleidscoördinatie**

Kerntaak 1: beleidsontwikkeling

Het departement onderkent in een vroeg stadium tendensen op vlak van werk en sociale economie en voorspelt ze waar mogelijk. We spelen op die tendensen in met gevatte beleidsvoorstellen en reiken telkens opnieuw baanbrekende en innovatieve ideeën aan.

Beleidsvoorstellen onderbouwen we met onderzoek. We ontsluiten daarbij in overleg met onze Vlaamse partners alle mogelijke kennisbronnen en waar mogelijk en relevant ook samen met internationale partners.

Beleid wordt ontwikkeld en uitgetest in projecten en experimenten. Ook hier ligt een belangrijke taak voor het departement. We zoeken antwoorden op tal van vragen, zoals in welke mate haalt een voorgestelde maatregel de vooropgestelde doelen? En is een beleidsoptie uitvoerbaar, en zo ja, onder welke voorwaarden? Op basis van monitoring, kwalitatieve analyse en accurate rapportering verwerven we de vereiste inzichten uit experimenten en projecten. Op die manier ondersteunen we adequate beleidskeuzes.

Beleidsontwikkeling veronderstelt tot slot een juridische onderbouw aan de hand van decreten en besluiten. Het departement biedt daarbij een degelijke en zorgvuldige juridische ondersteuning aan.

Kerntaak 2: handhaving

Inspectieambtenaren van het departement controleren in alle onafhankelijkheid de toepassing en naleving van decreten en besluiten op het terrein in Vlaanderen. Met sensibilisatie en deskundig advies dragen ze bij tot een betere en correcte invulling van het beleid op het terrein. Zij rapporteren over hun werkzaamheden en geven indien nodig overtredingen en misbruiken aan met het oog op sancties.



Kerntaak 3: beleidsopvolging en evaluatie

Enmaal het beleid op de sporen gezet, moet de uitvoering ervan opgevolgd en geëvalueerd worden. We gaan efficiëntie, effectiviteit en draagvlak van en voor het beleid na. Evaluatie kan leiden tot bijsturing van het beleid en - waar nodig - tot nieuwe beleidsontwikkelingen. Het departement voert deze kerntaak uit in alle objectiviteit, op een transparante wijze en met respect voor de uitvoerders van het beleid.

Kerntaak 4: beheers- en beleidscoördinatie

We nemen binnen het beleidsdomein WSE de verantwoordelijkheid op om de organisatiebrede opdrachten, van toepassing op het beleidsdomein WSE, optimaal te coördineren. Dat doen we in samenspraak met en met respect voor de eigenheid van elke entiteit van het beleidsdomein. Coördinatie van parlementaire vragen, agendering van de Vlaamse Regering, voorbereiding en opvolging van de beleidsraden is een aantal van de voornaamste opdrachten die onder deze kerntaak vallen. We bewaken de kwaliteit van de op te leveren producten en bevragen op regelmatige tijdstippen de tevredenheid over de kwaliteit.

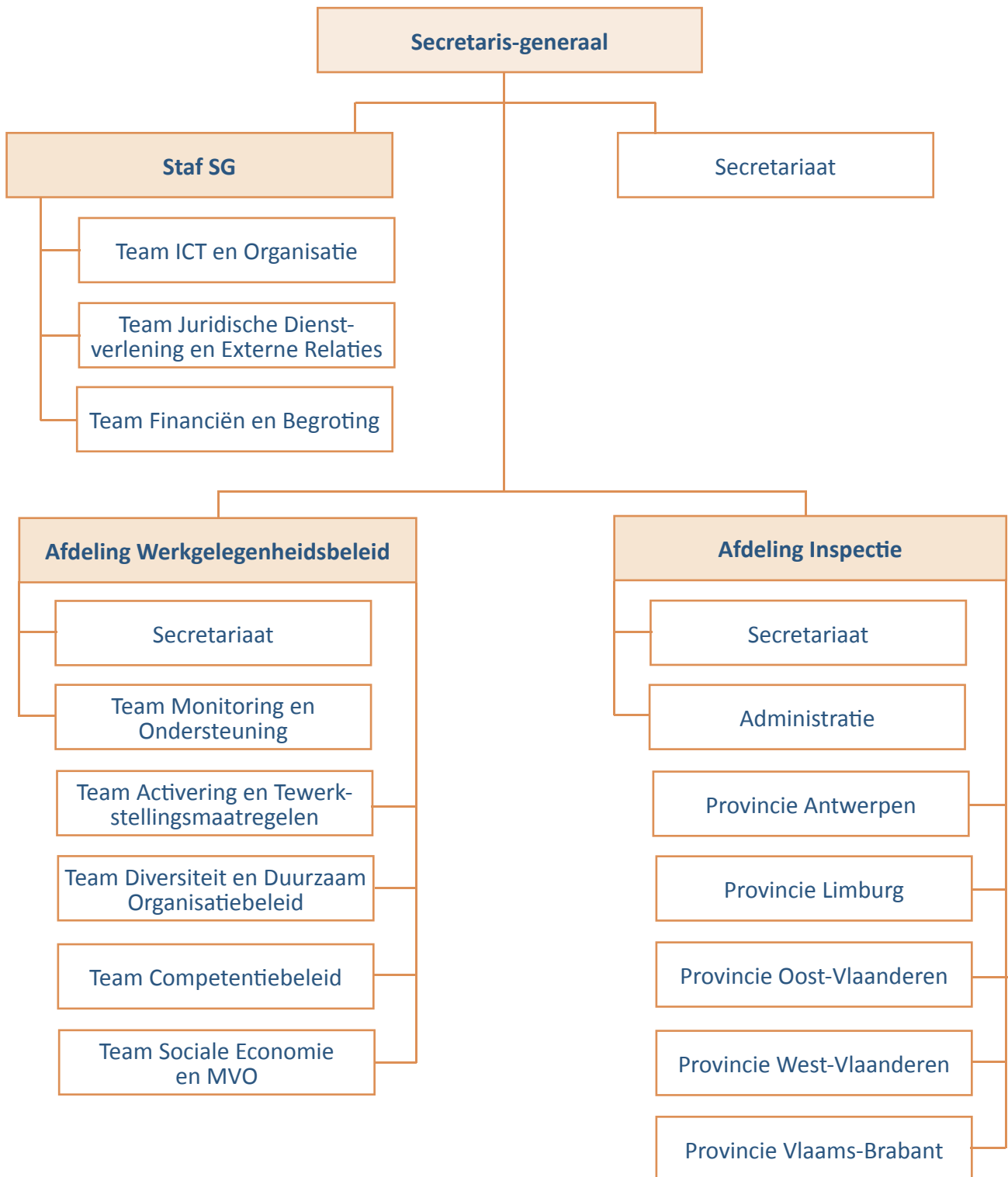


Organisatiewaarden

Vanuit onze missie en visie vullen wij de opdrachten in volgens een aantal waarden. Wij willen vernieuwend werk verrichten op een **creatieve, vindingrijke** manier. Als beleidscoördinatiecentrum is het departement ook **multidisciplinair**. Verder werken wij **gedreven** en is onze aanpak **aanstekelijk** voor de politiek, de agentschappen en organisaties uit ons werkveld. Wij stellen een **open en transparante communicatie** voorop. Intern werken wij op basis van vertrouwen en voor de buitenwereld zijn we een **betrouwbare organisatie**, die haar opdrachten zorgvuldig en correct vervult. Onze **loyaliteit** ten aanzien van het beleid staat buiten kijf. Wij streven naar het **voortdurend verbeteren** van onze werking en naar steeds betere resultaten. Tot slot hechten we veel belang aan **samenwerking** in dialoog met partners binnen en buiten de Vlaamse overheid.



Organogram Departement WSE



Afdeling Werkgelegenheidsbeleid

De afdeling Werkgelegenheidsbeleid inspireert het beleid op het vlak van Werk en Sociale Economie met vernieuwende voorstellen en speelt zo gevat in op de uitdagingen van vandaag en morgen. Daarnaast bereidt ze het beleid voor samen met de kabinetten bevoegd voor Werk en Sociale Economie. De opvolging, monitoring en evaluatie van de beleidsmaatregelen zijn ook belangrijke opdrachten. Tot slot coördineert de afdeling diverse beleidsinitiatieven binnen het beleidsdomein WSE. Voor de uitvoering van al die taken werkt de afdeling in vijf teams.



*v.l.n.r.
Rita Van den Berghe,
Els Van Kerckhove,
Lenny Backeljauw,
Bart Denys, Mia Smets;
vooraan: Ann Van den Cruyce.*

Team Monitoring en Ondersteuning

Het team Monitoring en Ondersteuning houdt de vinger aan de pols van wat reilt en zeilt op de Vlaamse arbeidsmarkt waaronder ook de sociale economie. De belangrijkste indicatoren en trends volgen wij op in een internationaal vergelijkend perspectief. Via www.werk.be en andere kanalen stellen wij die gegevens ter beschikking. Naast die permanente omgevingsanalyse zorgen we ook voor de monitoring van het bereik, het effect en de bestede middelen in de diverse maatregelen en programma's van ons beleidsdomein. Verder verbinden we beleid en wetenschappelijk onderzoek aan de hand van het VIONA-onderzoeksprogramma¹ en in nauwe samenwerking met het Steunpunt WSE.

Het team staat in voor de beleidscoördinatie via de voorbereiding van de beleidsbrieven en de opvolging van engagementen uit de diverse akkoorden met de Vlaamse sociale partners. Wij rapporteren ook op regelmatige basis over het Vlaamse beleid aan de Europese Commissie in opvolging van de Europa 2020 strategie. Tot slot bieden wij methodologische en praktische ondersteuning aan de andere teams binnen de afdeling Werkgelegenheidsbeleid. Die begeleiding kadert in de voorbereiding en cijfermatige opvolging van de beheers- en samenwerkingsovereenkomsten tussen de Vlaamse Regering en de diverse verzelfstandigde agentschappen binnen het beleidsdomein (VDAB, VSAWSE, SYNTRA, ESF-Agentschap Vlaanderen vzw).

Team Monitoring en Ondersteuning bondig

- ❑ monitoring van de Vlaamse arbeidsmarkt
- ❑ monitoring van de Vlaamse maatregelen en programma's voor werk en sociale economie
- ❑ coördinatie van het beleidsgericht wetenschappelijk onderzoek via het Steunpunt WSE en het VIONA-onderzoeksprogramma
- ❑ beleidscoördinatie en opvolging van de beleidsengagementen op Vlaams en Europees niveau
- ❑ methodologische ondersteuning bij de opmaak en opvolging van de beheers- en samenwerkingsovereenkomsten met verzelfstandigde agentschappen.

¹ Het Vlaams Interuniversitair Onderzoeksnetwerk Arbeidsmarktmonitoring (VIONA) bevordert sinds 1994 het strategisch arbeidsmarktonderzoek. Dit onderzoeksnetwerk is een initiatief van de Vlaamse regering en de sociale partners met het oog op de wetenschappelijke ondersteuning van het werkgelegenheidsbeleid. Het departement Werk en Sociale Economie ondersteunt en coördineert het VIONA-programma.



*v.l.n.r.
Faiza Djait,
Marleen Jacobs, Johan Troch,
Willem De Klerck, Erik Samoy,
Raf Boey, Jos Raymenants.*



Team Activering en Tewerkstellingsmaatregelen

Het team Activering en Tewerkstellingsmaatregelen ondersteunt de ontwikkeling en vormgeving van een actief beleid voor werkenden en werkzoekenden . We streven naar een ideale match tussen vraag en aanbod op de arbeidsmarkt.

We werken hiervoor samen met verschillende partners. Ons team bereidt de beheersovereenkomst tussen de Vlaamse overheid en de VDAB voor. We coördineren de evaluatie en volgen de afspraken voor het luik activering op. We doen dit ook voor de samenwerkingsovereenkomst met het ESF-Agentschap Vlaanderen vzw . Een andere opdracht van ons team is het zoeken naar afstemming met het lokale werkgelegenheidsbeleid. Daarnaast initiëren en coördineren we beleidsinitiatieven in het kader van tewerkstellingsmaatregelen (werkervaring, IBO, Gesco, Dac,...), private arbeidsmarktbemiddeling, arbeidsmigratie en arbeidszorg.

Team Activering en Tewerkstellingsmaatregelen bondig

- ❑ Publiek en private arbeidsbemiddeling
- ❑ Tewerkstellingsmaatregelen (Werkervaring, IBO, Gesco, Dac...)
- ❑ Arbeidsmigratie
- ❑ Arbeidszorg en MMPP
- ❑ Regionaal en lokaal werkgelegenheidsbeleid
- ❑ Beheersovereenkomst VDAB (coördinatie en luik activering)
- ❑ Samenwerkingsovereenkomst ESF-agentschap



*v.l.n.r.
Kathleen Vandebroek, Veerle Van der Borgh,
Marc Haesendonckx, Patricia Vroman.*

Team Diversiteit en Duurzaam Organisatiebeleid

Het team Diversiteit en Duurzaam Organisatiebeleid ondersteunt en coördineert de beleidsontwikkeling van het impulsbeleid Evenredige Arbeidsdeelname en Diversiteit (EAD) van de Vlaamse regering. Het staat in voor de opmaak en implementatie van de VESOC-actieplannen EAD gericht op meer evenredige arbeidsdeelname van kansengroepen op de arbeidsmarkt. Het team bevordert daartoe kennisontwikkeling, stimuleert leerrijke bedrijfspraktijken en netwerking.

Ons expertisecentrum Leeftijd & Werk stimuleert het voeren van een leeftijdsbewust HR- en organisatiebeleid op de Vlaamse arbeidsmarkt en ontwikkelt en evalueert maatregelen en instrumenten met betrekking tot leeftijd en werk.

De krachtlijnen van het beleid EAD vertalen zich in een aantal maatregelen:

- diversiteitsplannen in bedrijven, organisaties en lokale besturen. Hiermee stimuleert de Vlaamse overheid het voeren van een diversiteitsbeleid gekoppeld aan het optimaliseren van het HR en organisatiebeleid van de onderneming
- diversiteitsprojecten; Hiermee worden ervaringsuitwisseling en methodiek- en instrumentontwikkeling gestimuleerd
- structurele EAD projecten met de Vlaamse sociale partners en zelforganisaties van kansengroepen (Jobkanaal, diversiteitsconsulenten van vakbonden, activeringsconsulenten bij federaties van allochtone verenigingen en beleidsparticipatie via het minderhedenforum en het gebruikersoverleg handicap en arbeid)

Gezien de huidige samenstelling van de beroepsactieve bevolking focussen we prioritair op de kansengroepen allochtonen, personen met een arbeidshandicap en ouder wordende werknemers, met telkens ook aandacht voor genderevenwicht (gelijke kansen voor man en vrouw).

Het team staat in voor het ontwikkelen en hanteren van een diversiteitstoets bij de ontwikkeling en implementatie van diverse werkgelegenheidsmaatregelen.

We ondersteunen tevens het subregionaal arbeidsmarktbeleid in het kader van het streekontwikkelingsbeleid via overleg en uitwisseling met de Resoc en Serr.

In het kader van het Vlaamse activerend herstructureringsbeleid draagt het team bij aan beleidsvoorbereiding en –evaluatie. Tevens toetst het team naar het activerend gehalte van de begeleidende maatregelen in het kader van bedrijfsherstructurerings in Vlaanderen en adviseert het de bevoegde minister daarover.

Ons team staat tevens in voor de coördinatie binnen het beleidsdomein WSE van belangrijke horizontale categoriale actieprogramma's waaronder het Vlaams actieplan armoedebestrijding, het strategisch plan Midden- en Oost-Europese migratie, het strategisch plan woonwageneigenaren, het Vlaamse integratiebeleid en het Vlaamse gelijke kansenbeleid.

Team Diversiteit en Duurzaam Organiseatiebeleid bondig

- ❑ Impulsbeleid Evenredige Arbeidsdeelname en Diversiteit
- ❑ Expertisecentrum Leeftijd & Werk
- ❑ Ondersteuning van duurzaam organisatie-, diversiteits- en competentiebeleid in bedrijven
- ❑ Subregionaal arbeidsmarktbeleid RESOC/SERR
- ❑ Herstructureringsbeleid



*v.l.n.r.
Hayat Najib,
Han de Bruijn, Sofie Tsavalias,
Lieve De Lathouwer, Michiel Trippas,
Monia Tahri, Michiel Van de Voorde.*

Team Competentiebeleid

Het team Competentiebeleid draagt bij tot de ontwikkeling van een competentie- en loopbaanbeleid in Vlaanderen. We focussen op alle competenties en ontwikkelen beleidsinitiatieven om competenties te (h)erkennen, te ontwikkelen en optimaal in te zetten op de arbeidsmarkt. Samen met heel wat partners zetten we onze schouders onder dit beleid, met als inzet het versterken van de inzetbaarheid in de economie, het verhogen van de werkgelegenheids- en werkbaarheidsgraad.

Een competentiegerichte kijk start in het onderwijs. Binnen het kader van de interdepartementale samenwerking Onderwijs, Vorming & Werk (OV&W) tekenen we samen met het departement Onderwijs en het departement Cultuur een geïntegreerd beleid uit. Hier krijgen beleidsinitiatieven op de brug tussen onderwijs en arbeidsmarkt vorm: de Vlaamse Kwalificatiestructuur, systemen van afwisselend leren en werken, kwaliteitsvol werkplekleren, het actieplan laaggeletterdheid.

Ons team staat ook in voor het adviseren, opvolgen en evalueren van de sectorconvenants. Dit zijn afsprakenkaders tussen de Vlaamse overheid en de sectoren. Ook hier ligt de focus in belangrijke mate op competenties en loopbanen. Op die manier stimuleren we de ontwikkeling van competentiebeleid, diversiteit, maatschappelijk verantwoord ondernemen en andere accenten binnen het brede werkgelegenheidsbeleid in de economische sectoren.

Tenslotte bereiden we de beheersovereenkomst met het Vlaams Agentschap voor Ondernemersvorming - Syntra Vlaanderen voor en staan we in voor de opvolging en de evaluatie ervan.

Team Competentiebeleid bondig

- Competentie- en loopbaanbeleid
 - ◆ Competentieagenda
 - ◆ Competentieprognoses en flexibel toekomstgericht opleidingsbeleid
 - ◆ Erkenning verworven competenties (EVC), Ervaringsbewijs & competentiebilan
 - ◆ Persoonlijk ontwikkelingsplan (POP)
 - ◆ Loopbaanontwikkeling & loopbaandienstverlening
 - ◆ Financiële steun werknemers (opleidingscheques) en werkgevers
 - ◆ Strategisch Competentiebeleid in bedrijven en organisaties
- Brug onderwijs en arbeidsmarkt (visieontwikkeling Onderwijs, Vorming en Werk)
 - ◆ Kwalificatiestructuur
 - ◆ Kwaliteitszorg opleidings- en certificeringstrajecten
 - ◆ Hoger Beroepsonderwijs
 - ◆ Geïntegreerd EVC-beleid
 - ◆ Werkplekleren, Leren en werken
- Beheersovereenkomst Syntra Vlaanderen
- Sectorconvenants & versterken sectorale invalshoek in werkgelegenheidsbeleid



*v.l.n.r.
Lieselotte Bommerez,
Kim Geerts, Griet Smet,
Vera De Plecker, Ryfka Heyman,
Isabel Van Wiele (afwezig: Kristof Weslau).*

Team Sociale Economie en MVO

Het team Sociale Economie en Maatschappelijk Verantwoord Ondernemen (MVO) profileert zich bij uitstek op de missie “meer en beter werk”. Binnen ons team wordt gewerkt aan de hervorming van de beschutte werkplaatsen, sociale werkplaatsen en de invoegmaatregel naar een maatwerkdecreet. Daarnaast staan we in voor de optimalisatie en opvolging van de lokale diensteneconomie en de ondersteuning aan organisaties in de sociale economie. We stimuleren innovatie in de sociale economie en zoeken afstemming met de reguliere economie.

Daarnaast focussen we op maatregelen die moeten leiden tot een groeiend maatschappelijk verantwoord ondernemerschap. We leggen hierbij de klemtoon op de sociale aspecten en houden onszelf als overheid een spiegel voor. Tot slot ondersteunen we de bevoegde ministers bij de opmaak en de evaluatie van de beheersovereenkomst met het Vlaams Subsidieagentschap voor Werk en Sociale Economie

Team Sociale Economie en MVO bondig

- ❑ Inschakelingsmaatregelen in het kader van de sociale economie: Maatwerken (huidige beschutte en sociale werkplaatsen en invoegbedrijven) en Lokale diensteneconomie
- ❑ Ondersteuning van sociaal ondernemerschap
- ❑ Innovatie in de sociale economie
- ❑ Maatschappelijk Verantwoord Ondernemen
- ❑ Sociale criteria in overheidsopdrachten
- ❑ Beheersovereenkomst Vlaams Subsidieagentschap voor Werk en Sociale Economie



v.l.n.r.

*Kathleen Vandebroek, Evelien De Ras,
Gert Van Eeckhout, Els De Leeuw.*

Afdeling Inspectie Werk en Sociale Economie

De Vlaamse Inspectie Werk en Sociale Economie is de handhavingsinstantie binnen het Departement Werk en Sociale Economie. Ze voert ter plaatse controles uit met betrekking tot het geheel van de bevoegdheden binnen het beleidsdomein.

Het decreet van 30 april 2004, zoals gewijzigd door het decreet van 9 juli 2010, houdende het sociaalrechtelijk toezicht is de basis voor haar optreden en biedt de inspecteurs verschillende mogelijkheden om op te treden:

- ❑ verstrekken van inlichtingen en adviezen onder meer over de meest doeltreffende middelen om de wettelijke en decretale bepalingen na te leven
- ❑ formuleren van een waarschuwing
- ❑ stellen van een termijn voor de overtreder om zich in orde te stellen
- ❑ toezicht en controle uitoefenen op stukken of ter plaatse en op de verantwoording die gerechtigden moeten verstrekken aan de rechtspersonen van wie zij toelagen ontvangen
- ❑ toezicht uitoefenen op de algemene en bij beslissingen opgelegde voorwaarden
- ❑ processen-verbaal opstellen, waarin alle bevindingen en verhoren, alsook vastgestelde inbreuken worden opgetekend
- ❑ voorstellen formuleren tot intrekking van de erkenning, arbeidskaart,

De controles van Inspectie Werk en Sociale Economie situeren zich binnen diverse materieclusters, die door interne themagroepen worden opgevolgd:

- Tewerkstelling van buitenlandse werknemers
- Private arbeidsbemiddeling
- Sociale Interventie
- Diversiteit en antidiscriminatie
- Europees Sociaal Fonds
- Sociale Economie (oa beschutte en sociale werkplaatsen, meerwaardeneconomie, lokale diensteneconomie)
- Tewerkstellingsmaatregelen (oa gesco's, DAC, BKO, werkervaring)
- Activeringsmaatregelen (oa tewerkstellingspremie 50+, integratie van personen met een handicap, sectorconvenanten)
- Competentie en loopbaan (oa opleidingsprogramma's, opleidingscheques)
- Taaldecreet

Voor de organisatie en coördinatie van de controles heeft de afdeling vijf regionale teams, één per provincie.

De belangrijkste actiepunten voor de komende jaren zijn het bestendigen en bevorderen van het uniform inspectieoptreden, het verder implementeren van het elektronisch inspectiedossier, het ontwikkelen van een kwaliteitsmodel en het rapporteren over de werkzaamheden en vaststellingen van de afdeling.

Inspectie Werk en Sociale Economie maakt de resultaten van haar controles in de eerste plaats via inspectieverslagen over aan de vraagstellende instanties of aan andere betrokken diensten. Daarnaast stelt het volgens de decretale bepalingen een jaarrapport op ten behoeve van het beleid.

Er gaat veel aandacht uit naar de samenwerking met andere sociale inspectiediensten, zowel in Vlaanderen als in de andere gewesten en op het federale niveau.

De inspectieafdeling rapporteert aan de Vlaamse functioneel bevoegde ministers voor Werk en Sociale Economie. Die vaststellingen kunnen leiden tot beleidsadviezen ter verbetering van de bestaande wetgeving of tot nieuwe beleidsinitiatieven.



*Inspectie-ondersteuners
v.l.n.r.*

*Jan Boeykens, Sofie Vanhout,
Karen Van Reusel, Chris Bex, Marc Willems,
Arlette De Wachter, Petra Van der Velde,
(afwezig: Bruno Van der Stuyft,
Nicole Bolkaerts).*



*Provinciale teamcoördinatoren inspectie
v.l.n.r.
Marc Willems, Lorette Aerts,
Koen Van Osselaer, Thomas Rossie,
Jean-Marc Bergiers, Evelien Decraene,
Jan Boeykens.*



Inspecteurs



Stafdiensten

De stafdiensten van het departement Werk en Sociale Economie adviseren en ondersteunen de secretaris-generaal en de afdelingen op het vlak van diverse managementaangelegenheden: juridisch, begrotingstechnisch, financieel en op het vlak van ICT, HR, communicatie, vorming en facility management. Daarnaast coördineren wij een aantal afdelings- en entiteitsoverschrijdende projecten en nemen als vertegenwoordiger van het departement of het beleidsdomein deel aan strategische fora. Als coördinatiepunt van het beleidsdomein onderhouden we nauwe contacten met de agentschappen van het beleidsdomein en de ministeriële kabinetten van WSE. Zo coördineren wij de opmaak van de begroting voor het beleidsdomein WSE en zijn we aanspreekpunt voor het gezamenlijke diversiteitsplan. Verder zorgen we voor de opvolging van nationale en internationale wetgeving en voor de coördinatie van de samenwerking met de andere bestuursniveaus. De stafdiensten bestaan uit drie teams: ICT en Organisatie, Juridische Ondersteuning en Externe Relaties, Financiën en Begroting.

Belangrijkste taken en verantwoordelijkheden van de stafteams.

Team ICT & Organisatie

- ❑ Coördinatie en uitwerking van Werk.be, de portaalsite voor Werk en Sociale Economie in Vlaanderen en van het departementaal extranet
- ❑ Ondersteunen van nieuwe ontwikkelingen en veranderingen op organisatievlak zoals het ondersteunen van Anders Werken en een projectgestuurde organisatie
- ❑ Ontwikkeling en uitvoering van het ICT-plan om via moderne ICT-applicaties de werkprocessen binnen het departement WSE te vereenvoudigen en te informatiseren voor een betere dienstverlening
- ❑ Verantwoordelijk voor de opmaak van het diversiteitsplan van het beleidsdomein WSE
- ❑ Opmaken, mee uitvoeren en opvolgen van een personeelsplan en afdelingen begeleiden bij instroom, doorstroom en uitstroom
- ❑ Via een jaarlijks vormingsplan de competenties en vaktechnische kennis van de departementsmedewerkers versterken en optimaliseren
- ❑ Bevorderen van de corporate identity van het departement via de opmaak en uitvoering van een communicatieplan.

Team Juridische Ondersteuning en Externe Relaties

- ❑ Juridische ondersteuning van het Departement
- ❑ Coördinatie van afdelings- of entiteitsoverschrijdende projecten (voorbeeld: staatshervorming)
- ❑ Kwaliteitsbewaking van de regelgeving binnen het beleidsdomein
- ❑ Coördinatie van de samenwerking met andere bestuursniveaus op Federaal niveau, Europees, of internationaal vlak
- ❑ Juridische voorbereiding van beslissingen administratieve geldboeten
- ❑ Opvolging van Federale, Europese en internationale regelgeving
- ❑ Ontvangst van buitenlandse delegaties.

Team Financiën en Begroting

- ❑ Coördinatie van de begroting van het beleidsdomein
 - opstelling en aanpassing van de jaarbegroting
 - opvolging van regelgeving en instrumenten inzake begroting
- ❑ Opvolging en begeleiding van de aanwending van de kredieten
 - monitoring van de departementale ontvangsten en uitgaven (apparaatkredieten en maatregelmiddelen)
 - opstellen en uitvoeren van de dotatiebesluiten ten gunste van de WSE agentschappen
 - beheer van provisionele budgetten
 - opvolgen en duiden van regelgeving inzake financieel beheer van overheidsmiddelen



boven v.l.n.r.
Jef Van der Wee,
Elvira Konova, Farah Nolens,
Alejandro Alba, Ianis Van Steendam,
Wim Velghe, Barbara Herzeel, Stijn Audooren;
midden v.l.n.r.
Jos Vandenbossche, Frederik Van Ingelgem,
Vincent Vandenameele;
onder v.l.n.r.
Ilse Van Dessel, Inge Van Pollaert, Linda De Hertogh
(afwezig: André Willems)

Waar vind je ons?

Departement Werk en Sociale Economie

Ellipsgebouw - Koning Albert II-laan 35 bus 20, 1030 BRUSSEL

Tel.: 02 553 42 56 | Fax: 02 553 43 90 | werkgelegenheid@vlaanderen.be

www.vlaanderen.be/werk

Dirk Vanderpoorten, secretaris-generaal

dirk.vanderpoorten@wse.vlaanderen.be

Wim Velghe, communicatieverantwoordelijke

wim.velghe@wse.vlaanderen.be

Stafdiensten

Ellipsgebouw - Koning Albert II-laan 35 bus 20, 1030 BRUSSEL

Tel.: 02 553 42 56 | Fax: 02 553 43 90 | werkgelegenheid@vlaanderen.be

Vincent Vandenameele, teamcoördinator Juridische Dienstverlening en Externe Relaties

vincent.vandenameele@wse.vlaanderen.be

Jos Vandebossche, teamcoördinator Financiën en Begroting

jozef.vandebossche@wse.vlaanderen.be

Jef Van der Wee, teamcoördinator ICT en Organisatie

jef.vanderwee@wse.vlaanderen.be

Afdeling Werkgelegenheidsbeleid

Ellipsgebouw - Koning Albert II-laan 35 bus 20, 1030 BRUSSEL

Tel.: 02 553 40 60 | Fax: 02 553 40 10 | werkgelegenheidsbeleid@vlaanderen.be

Ann Van den Cruyce, afdelingshoofd

ann.vandencruyce@wse.vlaanderen.be

Willem De Klerck, teamcoördinator Monitoring en Ondersteuning

willem.deklerck@wse.vlaanderen.be

Michiel Van de Voorde & Han de Bruijn, teamcoördinatoren Diversiteit en Duurzaam Organisationsbeleid

michiel.vandevoorde@wse.vlaanderen.be & han.debruijn@wse.vlaanderen.be

Isabel Van Wiele, teamcoördinator Competentiebeleid

isabel.vanwiele@wse.vlaanderen.be

Kathleen Vandebroek, teamcoördinator van de Activering en Tewerkstellingsmaatregelen en van Sociale Economie en MVO

kathleen.vandebroek@wse.vlaanderen.be

Afdeling Inspectie Werk en Sociale Economie

Ellipsgebouw - Koning Albert II-laan 35 bus 20, 1030 Brussel

Tel.: 02 553 08 88 | Fax: 02 553 42 71 | werkgelegenheid.inspectie@vlaanderen.be

Marc Willems, afdelingshoofd

marc.willems@wse.vlaanderen.be

Inspectie Werk en Sociale Economie - Antwerpen

Anna Bijns-gebouw - Lange Kievitstraat 111-113 bus 21, 2018 Antwerpen

Tel.: 03 224 63 01 | Fax: 03 224 63 10 | inspectie.antwerpen@wse.vlaanderen.be

Thomas Rossie, teamcoördinator

Inspectie Werk en Sociale Economie - Limburg

Hendrik Van Veldekegebouw - Koningin Astridlaan 50 bus 6, 3500 Hasselt

Tel.: 011 74 27 20 | Fax: 011 74 27 28 | inspectie.limburg@wse.vlaanderen.be

Lorette Aerts, teamcoördinator

Inspectie Werk en Sociale Economie - Oost- en West-Vlaanderen

Nederkouter 28 , 9000 Gent

Tel.: 09 235 01 49 | Fax: 09 235 01 60 | inspectie.gent@wse.vlaanderen.be

Koen Van Osselaer, teamcoördinator Oost-Vlaanderen

Evelien Decraene, teamcoördinator West-Vlaanderen

Inspectie Werk en Sociale Economie - Vlaams-Brabant

VAC Leuven - Dirk Boutsgebouw, Diestsepoort 6 bus 61, 3000 Leuven

Tel.: 016 66 62 00 | Fax: 016 66 62 05 | inspectie.vlaamsbrabant@wse.vlaanderen.be

Jean-Marc Bergiers, teamcoördinator

Colofon

Samenstelling

Vlaamse overheid
Beleidsdomein Werk en Sociale Economie
Departement Werk en Sociale Economie
Koning Albert II-laan 35 bus 20
1030 Brussel
02 553 42 56
werkgelegenheid@vlaanderen.be
www.werk.be

Verantwoordelijke uitgever

Dirk Vanderpoorten
Secretaris-generaal

Depotnummer

D/2011/3241/151

Foto's

Stijn Audooren
De foto's zijn genomen in Tour&Taxis, Brussel

Lay-out

Vlaamse overheid
Agentschap voor Facilitair Management

Uitgave

Mei 2011