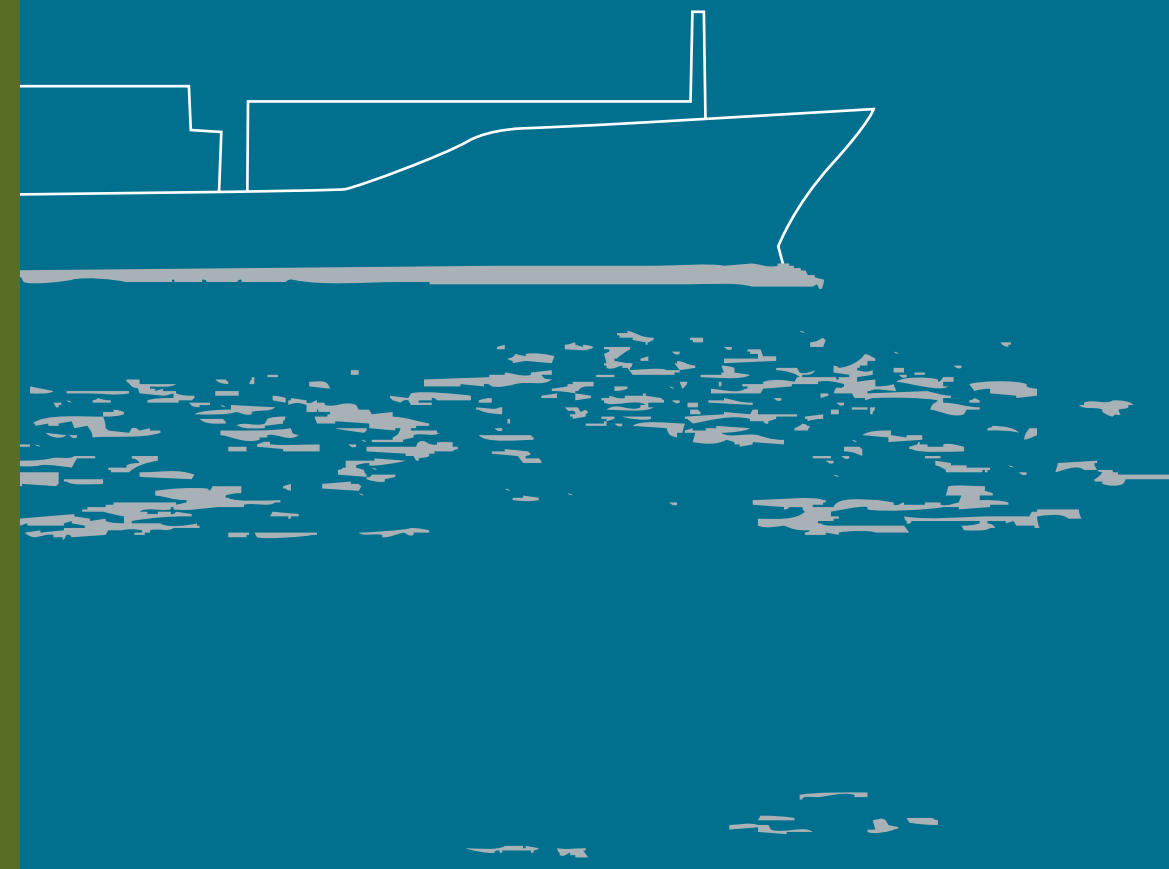


Open Oproep

04 Å KANTL - Huis van Combergen, Gent

04 Å NV Zeekanaal - Centrale bedieningspost kanaal Leuven-Dijle, Kampenhout-Sas



NV Zeekanaal - Centrale bedieningspost kanaal Leuven-Dijle, Kampenhout-Sas

De bouwheer / The client

De NV Zeekanaal en Watergebonden Grondbeheer Vlaanderen beheert en exploiteert het zeekanaal Brussel-D Schelde, het kanaal Leuven - Dijle en het kanaal naar Charleroi op Vlaams grondgebied. Op het kanaal Leuven-Dijle, dat loopt van Leuven naar het Zennegat in Mechelen, zullen over een traject van 32 km alle sluisen en hefbruggen aangepast worden om via Z'n centrale verkeerspost automatisch bediend te kunnen worden. Deze centrale bedieningspost maakt gebruik van de modernste televisietechnologie en telecommunicatieapparatuur. Het project past in het beleid van de Vlaamse overheid om het transport via de binnenvaart te stimuleren. Voor de locatie werd gekozen voor een industrieel - archeologische en historische site aan de sluis van Kampenhout.

The NV Zeekanaal en Watergebonden Grondbeheer Vlaanderen administers and exploits the Brussels-Scheldt Sea Canal, the Leuven-Dijle Canal and the Flemish section of the canal to Charleroi. On the Leuven-Dijle Canal, which runs from Leuven to the Zennegat in Mechelen, all the locks and lift-bridges over a distance of 32 km will be adapted for automatic operation controlled by a central traffic station. This station uses the most up-to-date television technology and telecommunications equipment. The project forms part of the Flemish government's policy of stimulating traffic on the inland waterways. The site chosen has an industrial archaeology and historical value and is located next to the lock at Kampenhout.



© Nils Donkers

NV Zeekanaal - Bedieningspost

Projectdefinitie / Projectdefinition

Het behoort tot de missie van de NV Zeekanaal om het transport via water te bevorderen en te doen groeien. De binnenvaart evolueert steeds meer naar een transportsector die qua professionaliteit en betrouwbaarheid kan wedijveren met andere transportsectoren. De burgers hebben vaak nog een vertekend beeld over de binnenvaart en ervaren het als ouderwets. De Vlaamse overheid wil dit beeld veranderen. De inrichting van de bedieningspost moet daarom als voorbeeld van modern verkeersmanagement gelden zodat de burgers het kunnen bezichtigen en zo een blik achter de schermen van de binnenvaart kunnen werpen. Het gebouw moet dus een efficiënt nutsgebouw zijn en een aangename werkplek voor de operatoren worden. Tegelijkertijd wil de Vlaamse overheid hiermee haar beleid inzake scheepvaart en mobiliteit aan een breed publiek tonen.

Part of the mission of the NV Zeekanaal is to encourage and expand water transport. The inland waterways are increasingly evolving towards a transport sector that can rival others in its professionalism and reliability. People often have a distorted image of the inland waterways, feeling that they are old-fashioned. The Flemish government wants to change this image. The design of the control post should therefore act as an example of modern traffic management so that the public can visit it and get a glimpse behind the scenes of the inland waterways. It must therefore be an efficient utility building and a pleasant place to work for the operators, and at the same time the Flemish government wishes to show its policy on shipping and mobility to a broad public.

Verantwoordelijke uitgever
Vlaams Bouwmeester

De basisteksten worden geschreven door de ontwerpers.

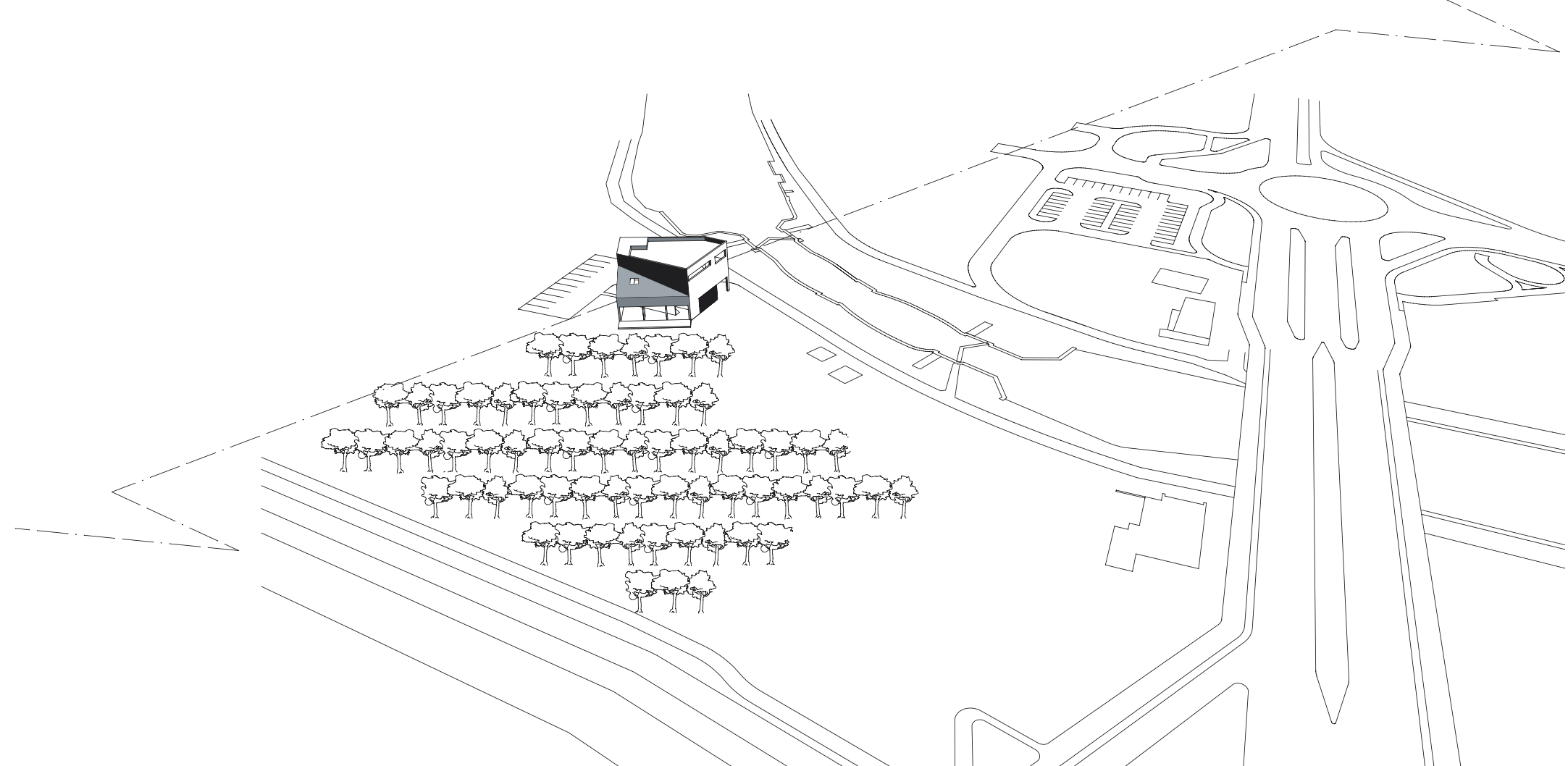
Vertaling
Gregory Ball

Layout
Kunstmaan

Druk
Sparks

© Ministerie van de Vlaamse Gemeenschap

D/2003/3241/210



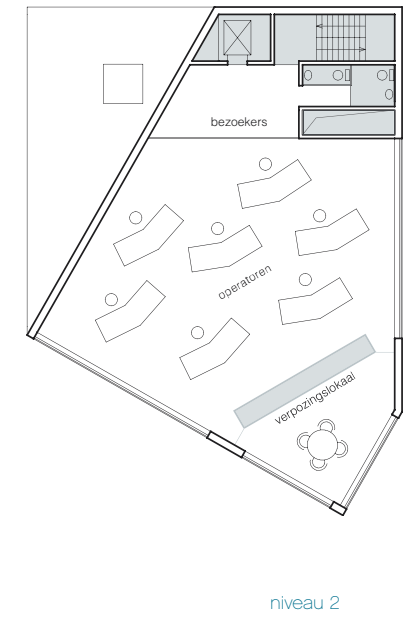
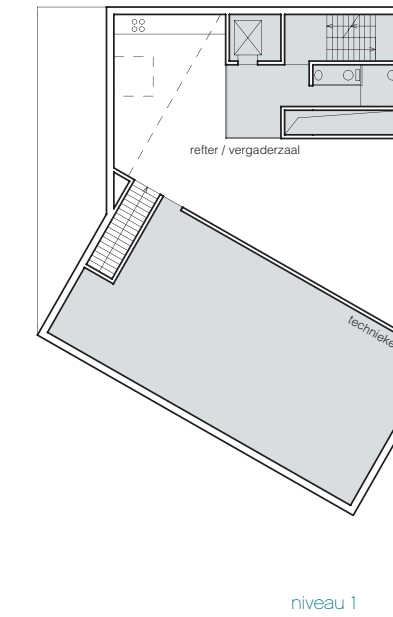
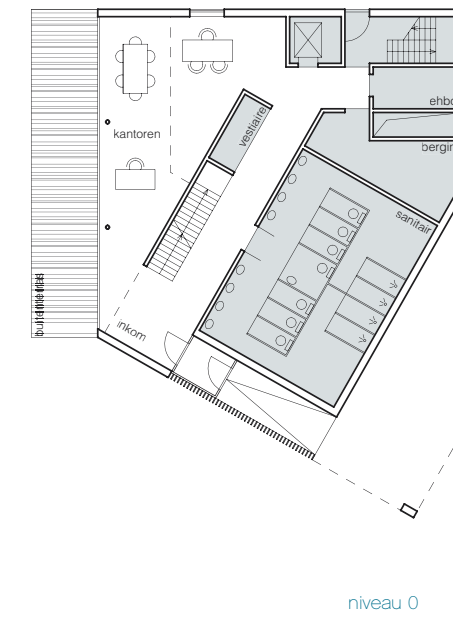
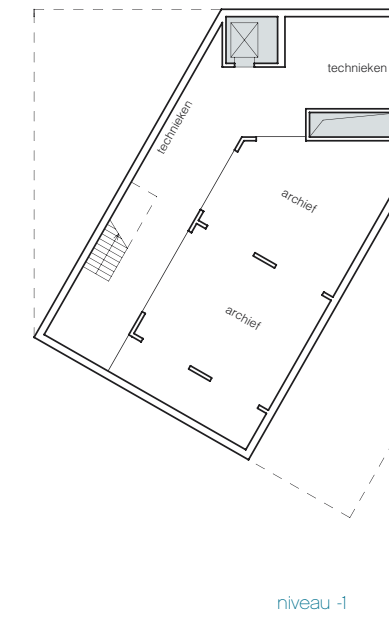
NV Zeekanaal - Centrale bedieningspost kanaal Leuven-Dijle, Kampenhout-Sas

F_FWD >>

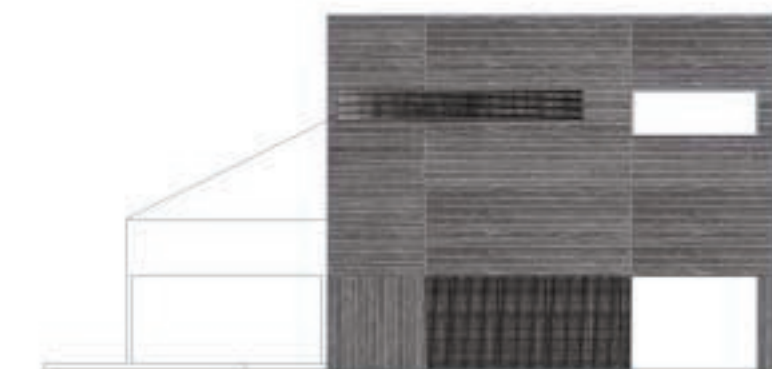
Het gebouw dat ontworpen werd door F_FWD, vloeit voort uit een directe dialoog met de site. Het heterogene karakter van de omgeving geeft aanleiding tot een gefragmenteerde vorm. Elke gevel verhoudt zich op een andere manier tot de context en dit genereert een verrassende driedimensionale sculptuur ten opzichte van de dwingende lineariteit van het kanaal.

Het programma vertaalt zich in een sequentie van genereuze ruimtes die worden gedetermineerd door hun specifieke relatie met de buitenruimte. Zo wordt een wandeling doorheen het gebouw een exploratie van de omgeving: buitenterras, boomgaard, hemel, kanaal, brug, sluisencomplex...

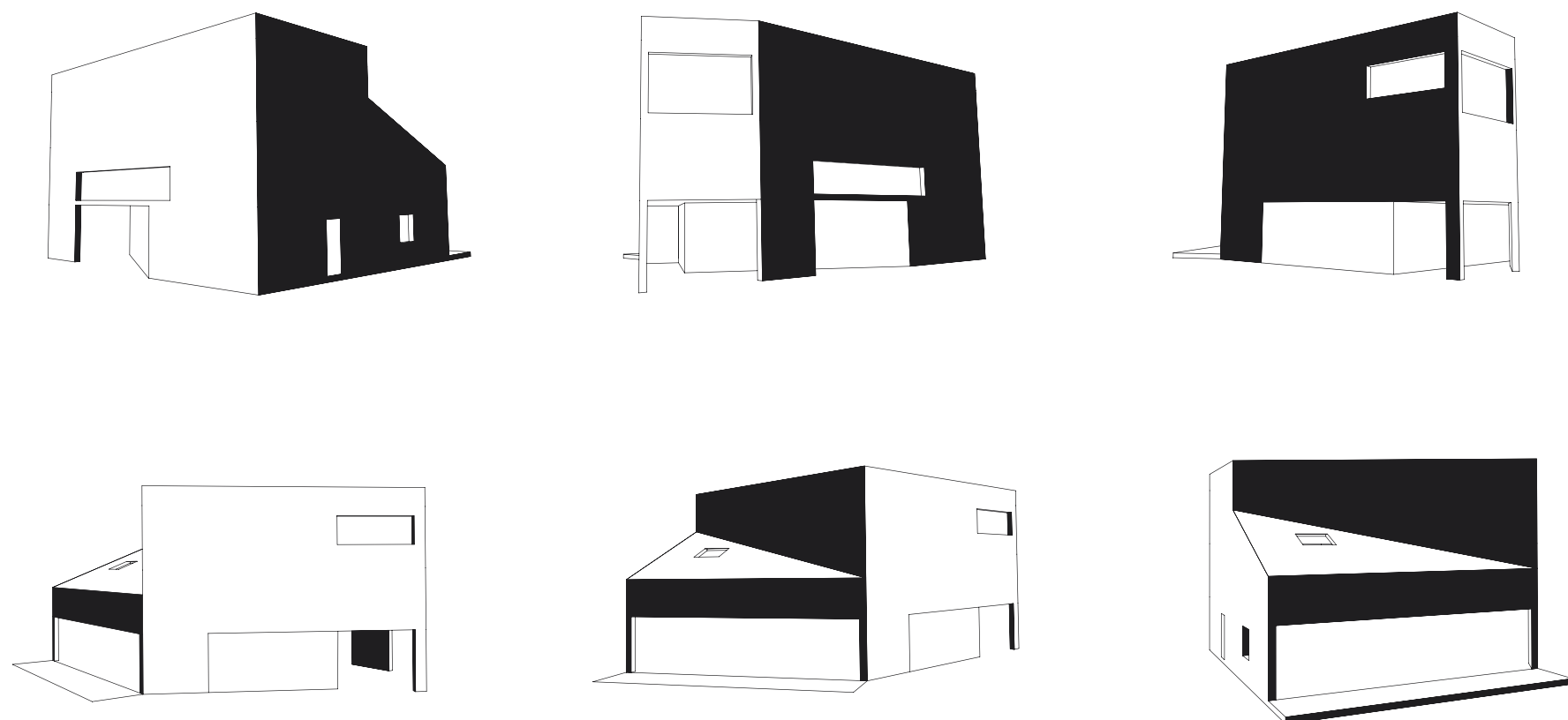
De gevelbekleding van geteerde houten planken toont zich van ver als een abstract zwart vlak. Van nabij worden patronen, texturen, transparanties en perforaties in deze flexibele huid zichtbaar. Dit gebouw krijgt slechts betekenis en volume in de beweging van de gebruiker, bezoeker, passantE

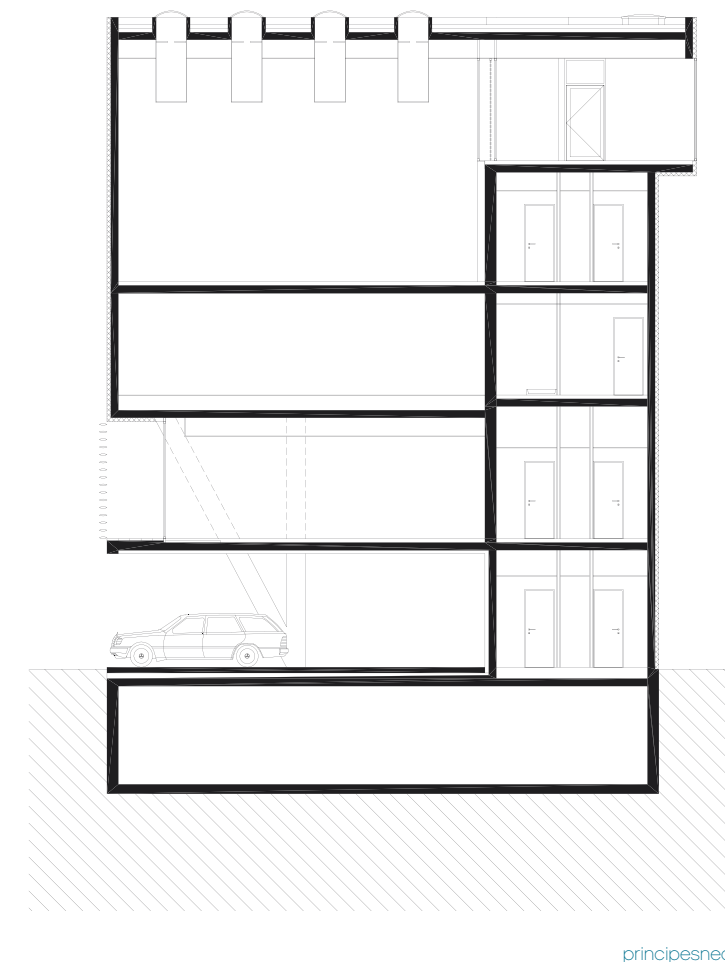


F_FWD >>
 Artanstraat 96
 1030 Brussel
 +32 (0)2 733 97 13
 info@f-fwd.be



gevels





principesnede

NV Zeekanaal - Centrale bedieningspost kanaal Leuven-Dijle, Kampenhout-Sas

TV Geert De Neuter / Inez Hermans & Tom Verheyen

De lange, geknikte perspectieven langs de Leuvense Vaart zijn omhoog door herkenbare grote objecten : de industriële gebouwen aan de Vaartkom, de oude Remytoren in Wijgmaal, de betonnen silo's in Tildonk E

Bij het bepalen van vorm en inplanting van het gebouw heeft het bureau rekening gehouden met drie belevingsniveaus van de toekomstige centrale bedieningspost :

1. de eigenlijke gebruikers
2. de schippers en de recreanten (fietsers, joggers, vissers)
3. de wagens op de brug en de steenweg

Geheel in de geest van de oude silocomplexen werd gekozen voor een torenvormige opstelling, net buiten het beschermde dorpsgezicht. De locatie heeft bovendien enorme zichtkwaliteiten, waarop het gebouw dient in te spelen. Er is de historische site zelf, maar ook de Vaart met de vergezichten over het spiegelande water.

Door een hoog object te maken, wordt het perspectief afgesloten met een op grote afstand herkenbaar element. Hierdoor wordt de positie van het sas reeds kilometers op voorhand aangekondigd. Het sas wordt nu ook zichtbaar voor de passerende wagens.

Het hoge, compacte gebouw rust op pijlers, waarbij het gelijkvloers open blijft als overdekte parking. Op de verdieping wordt een vergader- en kantoorruimte ondergebracht achter een teruggetrokken glasgevel waarlangs een buitengalerij loopt, georiënteerd op het eigenlijke sas. De tweede verdieping is een blinde technische verdieping. De derde verdieping bevat de dubbelhoge ruimte met werkplekken voor de operatoren. De operatorenruimte geeft toegang tot een uitpuilende, glazen verpozingsruimte, die volledig buiten het gebouw is opgehangen. Het bezoekers- en vergaderlokaal wordt in lijn met de Vaart geconfigureerd, zodat het een grandioos uitzicht krijgt over de lengte van de Vaart richting Leuven.



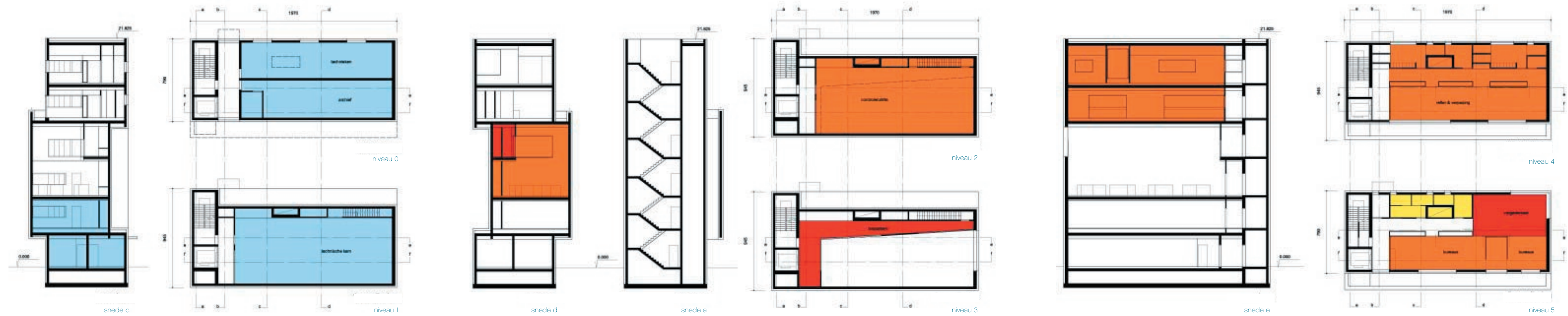
zuidgevel



operationele ruimte



vergaderzaal



NV Zeekanaal - Centrale bedieningspost kanaal Leuven-Dijle, Kampenhout-Sas

SSA/XX stedenbouw & stadsontwerp & architectuur

De centrale bedieningspost regelt de binnenvaart en bedient de kunstwerken (5 sluisen en 10 bruggen) op het 30km lange parcours van het kanaal Leuven - Dijle.

Het programma vereist eigenlijk niet dat het gebouw aan de oever van het kanaal wordt opgetrokken. De opgelegde locatie ter hoogte van de 18de - eeuwse buiksluis van Kampenhout is te begrijpen als een manifeste voorkeur van de opdrachtgever om een publieke uitdrukking te geven aan zijn activiteiten.

Dit gegeven bepaalt het ontwerp van SSA/XX. Het gebouw krijgt een plaats te midden van een omvangrijk regionaal verkeersknooppunt en op de rand van een industriezone, een kmo-zone en een recreatiegebied. Het kan een verdichting teweegbrengen van een landschappelijke situatie die nu voornamelijk wordt bepaald door infrastructuur; de kruising van de gewestwegen gearcicleerd op twee rotondes, de brug, de sluis en de knik op het rechtlijnige parcours van het kanaal.

SSA/XX dacht aan de voorpost van de industriële site ÔRemyÓ in Wijnmaal en streeft ernaar om iets terug te vinden van de evidentie waarmee dit gebouw het landschap configureert en er zowel de bedrijvigheid als de recreatie van een merkteken voorziet. Het bureau beoogt het gebouw een gelijkaardige kordate, ranke verschijning mee te geven.

Het programma wordt herschikt tot een stapeling van 6 bouwlagen. De ontvangst is op de bovenste verdieping voorzien en het gebouw wordt van boven naar onder doorlopen. Door de verblijfslokalen in de bovenlagen te situeren, worden ze allen op het omliggende panorama gericht. Het gegeven dat een aantal technische lokalen geen daglicht nodig hebben, wordt ingezet om de massa van het gebouw tot uiting te brengen in hoge, ononderbroken metselwerkvlakken.

Uit het rapport van de selectiecommissie:

De waardering voor de eigenheid van deze historische site en voor de zichtlocatie in het door infrastructuur getekende landschap wordt op een gevoelige manier vertaald in een nieuw nutsgebouw. Het concept toont een sober dienstgebouw, dat echter karakter heeft en representatief is. De ontwerpers zoeken aansluiting bij een waardevolle traditie van industriebouw met een hedendaags gebouw dat de nodige uitstraling heeft om een visitekaartje van modern verkeersmanagement te zijn. Door de architecturale meerwaarde die dit gebouw aan de omgeving biedt, de duidelijke visie die het uitstraalt en de functionaliteit en flexibiliteit die men erin terugvindt, sluit dit project het best aan bij de projectdefinitie van de bouwheer.

SSA/XX stedenbouw & stadsontwerp & architectuur
Guy Châtelet, Kris Coremans

Gasmeterlaan 194
9000 Gent

+32 (0)9 329 71 99
guy.chatelet@pandora.be
kris.coremans@pandora.be



inplanting

Claikens Jenzen Architecten

Door de centralisatie van de bediening van de sluisen en bruggen in één gebouw ontstaat er een vorm van fysieke loskoppeling. In het ontwerp van Claikens Jenzen Architecten keert die loskoppeling terug in de vorm van het thema 'Gesloten versus open', met als beeldbepalende elementen de volledig gesloten operationele ruimte en de opengewerkte verpozingsruimte.

Het gevraagde bouwprogramma wordt in de eerste plaats georganiseerd als een logische stapeling van alle functies. Dit resulteert in een compact bouwvolume. Het gebouw wordt zodanig gepositioneerd op het terrein dat vanuit de lokalen een maximaal zicht wordt gegeven op de sluis en de Vaart richting Leuven. De groenbuffer die het kanaal afschermt van het bedrijventerrein wordt achter het controlegebouw doorgetrokken. Bij de situering van de verbindingsweg tussen het jaagpad en de parking wordt er rekening gehouden met mogelijke uitbreidingen.

Bij de volumewerking van het gebouw speelt niet alleen het thema 'Gesloten versus open' een rol, tevens is het volume van de operationele ruimte met onderliggende technische ruimte aan de buitenzijde duidelijk afleesbaar, alsook het gedeelte van het gebouw met de verticale circulatie en de sanitairkern. Met de materiaalkeuze wordt de dualiteit tussen deze twee delen extra onderlijnd: met name door het baksteenmetselwerk met een lichtgrijze tint voor de grote gesloten massa van de operationele ruimte en door een groenblauwe tint voor de trap-, lift- en sanitairkern. Bij wijze van visuele grap wordt de sokkel van het gebouw, waarin het sanitair en de was- en kleedruimtes zich bevinden, aan de buitenzijde ommanteld met 'Opersupergraphics' in een zwart-geel diagonaal patroon. Zo wil het bureau de signaalfunctie als landmark langs het kanaal versterken.

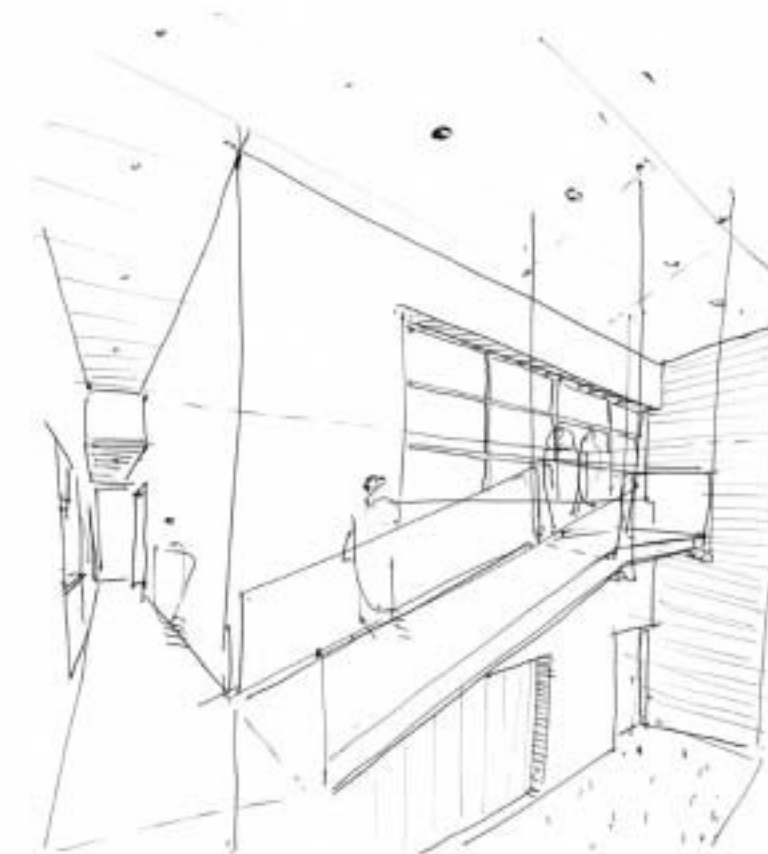
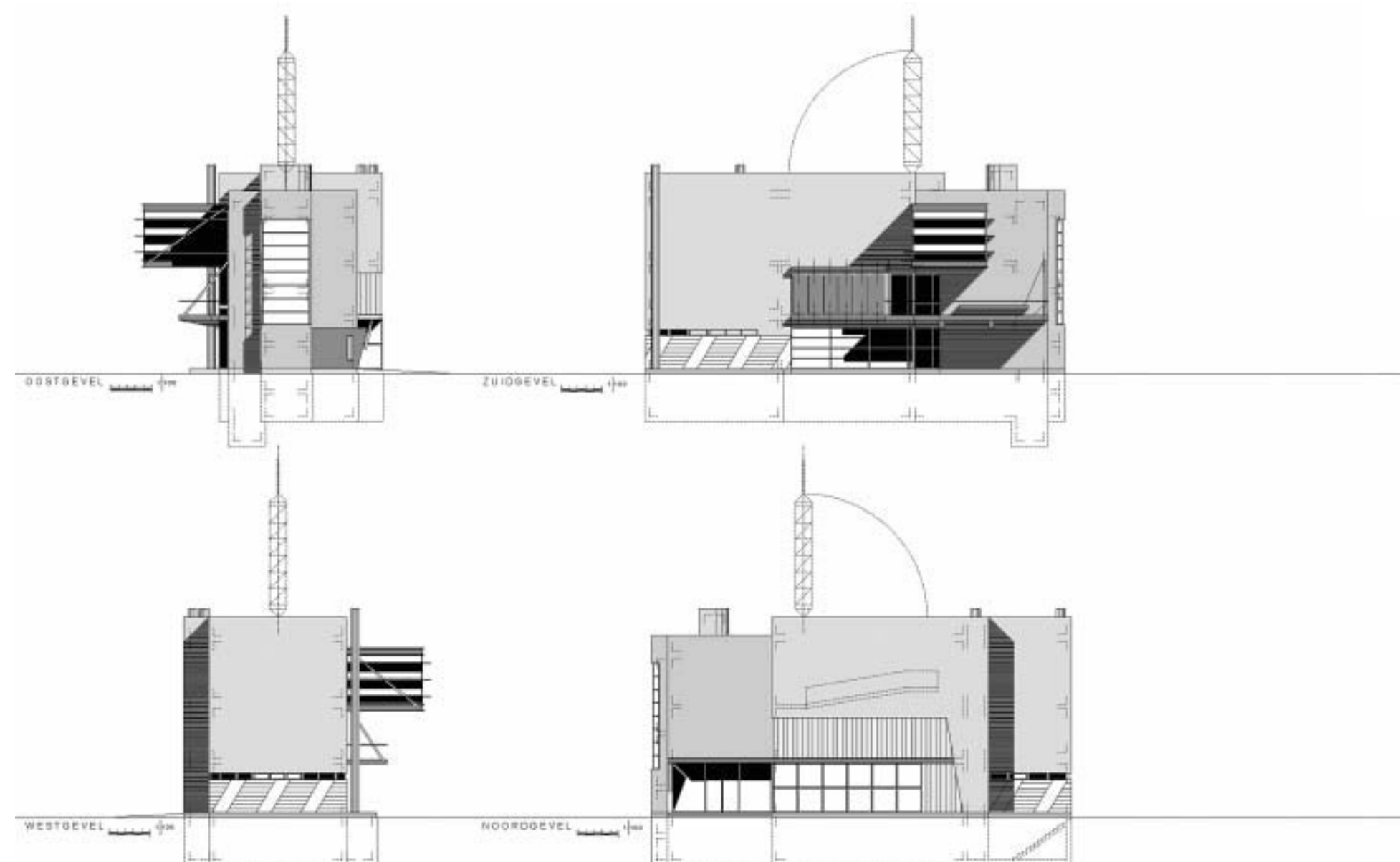
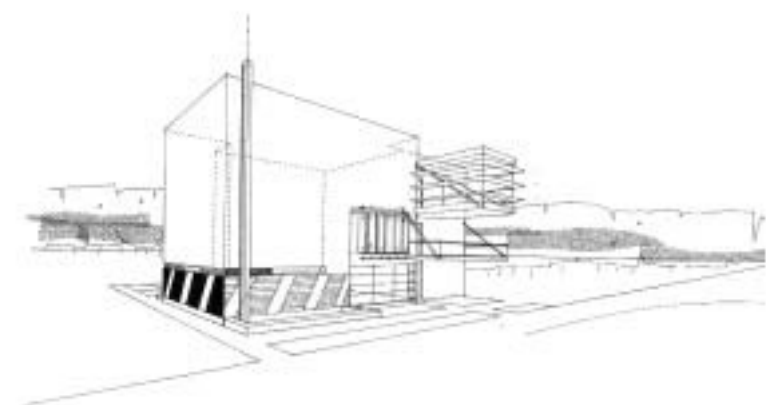
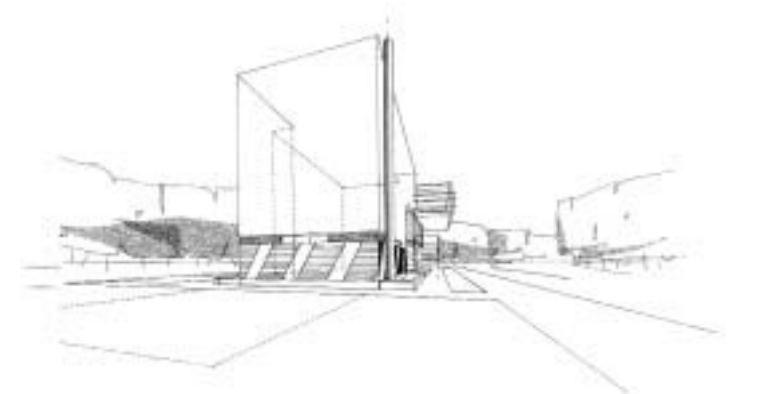
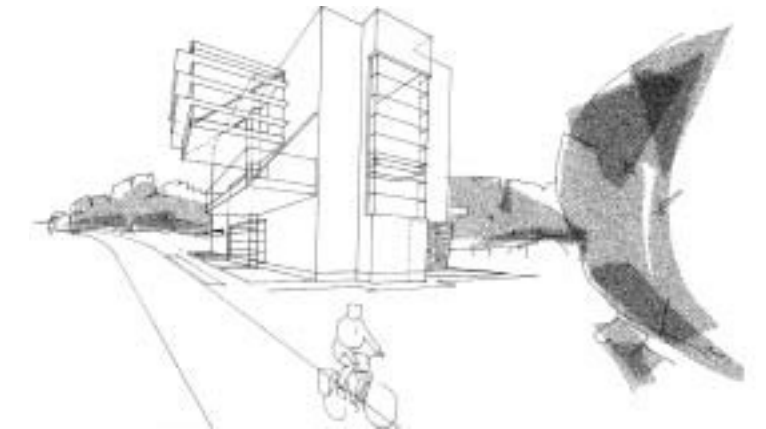
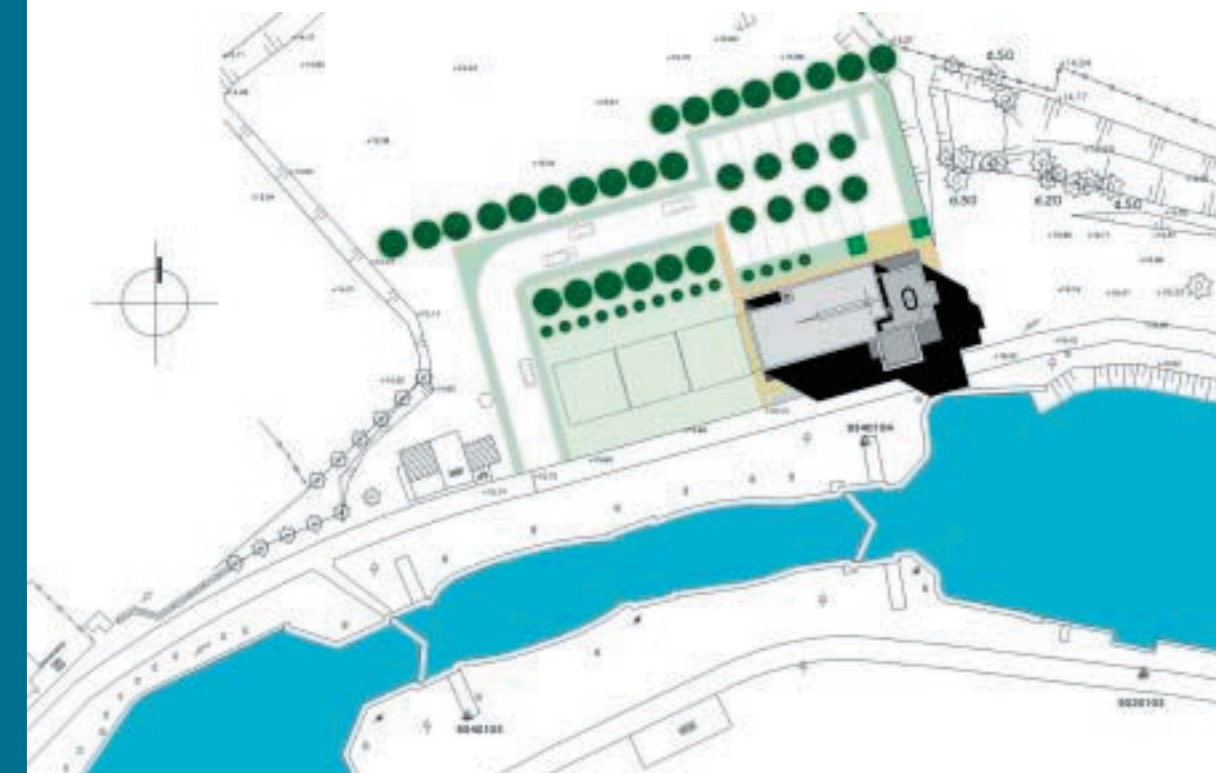
De verpozingsruimte is uitgewerkt als een uitkragend, rondom beglaasd volume. Van hieruit is er een uitstekend zicht op de sluis, de brug en het kanaal richting Leuven. Een terras dat aansluit op de refter biedt hetzelfde uitzicht. De open delen in de gevels worden steeds anders ingevuld. Aan de zuidgevel zijn er diverse zonneweringen voorzien: vaste horizontale uitkragende lamellen rondom de verpozingsruimte, beweegbare verticale lamellen aan de refter en een beweegbaar 'Screen' aan het kantoor. In de noordgevel zijn de open delen op de gelijkvloerse verdieping, van de inkomhal en het kantoor, volledig transparant terwijl op de verdieping een matte beglazing met profielglas voorzien is. De grote verticale raampartij in de oostelijk georiënteerde traphal geeft aan de gebruiker een zicht over het kanaal.

Voor het geheel wordt een strakke, heldere en duidelijke architectuurtaal gehanteerd.

Claikens Jenzen Architecten

18de Oogstwal 13 b1
3700 Tongeren

+32 (0)12 23 96 04
claikensjenzen@plbe



→ F_FWD >> → p. 4-5

According to F_FWD, the architecture was not in the first place generated by the programme. The building emerges from a direct dialogue with the site. The heterogeneous nature of the surroundings gives rise to a fragmented form. Each facade relates to the context in a different way and generates a surprising three-dimensional sculpture compared to the strict linearity of the canal.

The programme takes the form of a sequence of spacious rooms defined by their particular relationship with the outside area. In this way a walk through the building becomes an exploration of the surroundings: outdoor terrace, orchard, sky, canal, bridge, lock complex, etc.

From a distance, the facade cladding of tarred wooden planks looks like an abstract black plane. From close up, patterns, textures, transparency and perforations appear in this flexible skin. This building becomes additionally comprehensible as a result of its use by the employee, the visitor and the passer-by.

→ TV Geert De Neuter / Inez Hermans & Tom Verheyen → p. 6-7

The long perspectives along the Leuven Canal, with its occasional bends, are lined by large recognisable objects: the industrial buildings of the Vaartkom, the old Remy tower in Wijgmaal, the concrete silos in Tildonk, etc.

When determining the form and location of this building the firm took account of three experiential levels with regard to the future central control station:

1. The users themselves
2. The barge crew and recreational users (cyclists, joggers, anglers, etc.)
3. the cars on the bridge and the main road.

It was decided, entirely in keeping with the old silo complexes, to give the building the form of a tower, just outside the classified village centre. In addition, the location has superb qualities as a landmark, of which the building should take advantage. There is the historical site itself, but also the canal with its distant views over the reflective surface of the water.

By making a high object, the perspective view ends with an element that is recognisable from a great distance. This marks the position of the lock for those who are still several kilometres away. The lock is now visible to passing cars.

The high, compact building rests on pillars so that the ground level remains open as a covered car park. On the first floor a meeting and office room is housed behind a glass facade that is set back to allow for an outdoor balcony that faces the lock. The second floor has blank walls and houses the technical installations. The third floor houses a two-storey high room with work-spaces for the operators. This leads into a bulging glass rest-room that is suspended entirely outside the building. The room for visitors and meetings is set in line with the canal, so that it has a marvellous view along the canal in the direction of Leuven.

VV Zeekanaal - Bedieningspost

→ SSA/XX stedenbouw & stadsontwerp & architectuur → p. 8-9

The central control-post regulates the canal traffic and operates the engineering structures (5 locks and 10 bridges) on the 30 km of the Leuven to Dije Canal.

The programme does not actually require that the building is erected on the bank of the canal. The compulsory location adjacent to the 18th-century lock at Kampenhout can be seen as revealing the client's clear preference for giving public expression to his activities.

It is this that determines the design by SSA/XX. The building is located in the middle of an extensive regional traffic intersection and on the edge of an industrial estate, an SME zone and a recreational area. It might bring about a densification of a landscape that is currently defined mainly by infrastructure: the intersection of the regional roads in the form of two roundabouts, the bridge, the lock and the bend in the straight course of the canal.

SSA/XX thought of the outpost of the 18th-century industrial site in Wijgmaal and endeavours to retrieve something of the naturalness with which this building configures the landscape and provides both the industry and the recreation there with an identifying mark. The firm aims to give this building a similarly brisk and slender appearance.

The programme was rearranged to make a stack of 6 storeys. Reception is set on the top floor and one moves through the building from top to bottom. By locating the areas where people work on the upper floors, they are all oriented towards the surrounding panorama. The fact that certain technical rooms need no daylight is employed to bring out the mass of the building in high surfaces of uninterrupted masonry.

Extract from the selection committee's report:

The appreciation of the special nature of this historical site and its landmark location in a landscape marked by infrastructure is sensitively translated into a new utility building. The concept shows a sober service building that nevertheless has character and is presentable. The designers seek to continue a valuable tradition of industrial building by means of a contemporary building that has the necessary appeal to act as a showpiece of modern traffic management. The architectural added value this building offers the surroundings, the clear vision it radiates and the functionality and flexibility one sees in it mean that this project fits most closely with the client's project definition.

→ Claikens Jenzen Architecten → p. 10-11

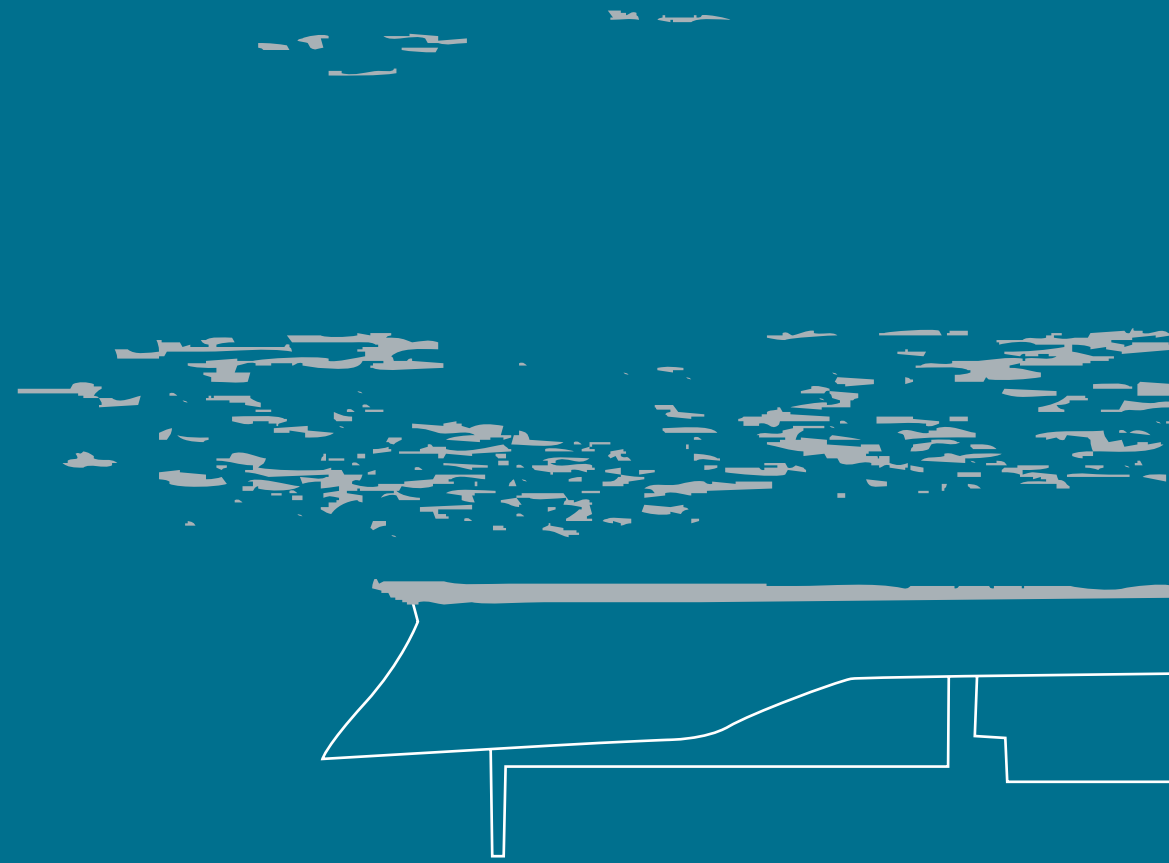
The centralisation of the operation of the locks and bridges in a single building gives rise to a form of physical uncoupling. In the design by Claikens Jenzen Architecten, this uncoupling recurs in the form of the closed versus open theme, with the fully closed operations room and the openwork rest-room as the elements that define the image.

The requested building programme was in the first place organised as a logical stacking of the various functions. This results in a compact building volume. The building is positioned on the site in such a way as to give the greatest possible view of the lock and canal to Leuven from the rooms. The green buffer that screens off the canal from the industrial estate is continued behind the control building. When the connecting road between the towpath and the car park was sited, account was taken of possible extensions.

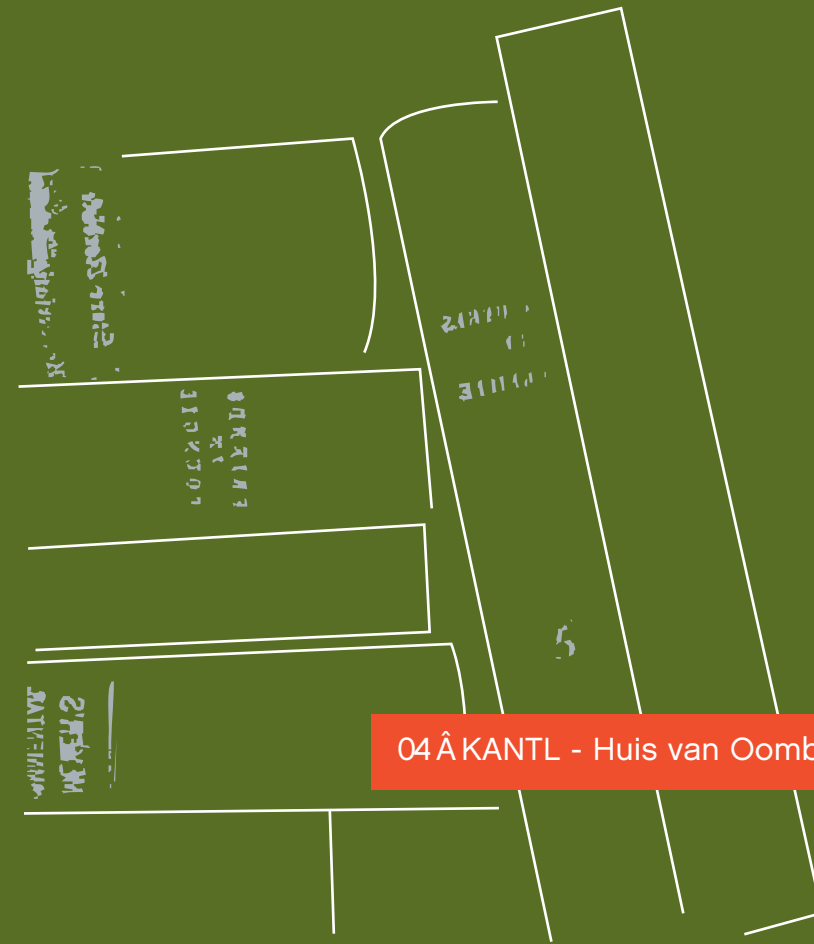
Closed versus open is not the only theme that plays a part in the design of the building's volumes. The volume of the operation room with the technical room beneath it is also clearly designed from the outside, as is the part of the building for vertical circulation and the sanitary cell. The choice of materials gives extra emphasis to the duality between these two parts: by giving a light-grey tint to the brick masonry on the large closed mass of the operation room and a green-blue tint to the staircase, lift and sanitary sections. As a sort of the visual joke, the plinth of the building which houses the sanitary and washing and dressing rooms, is clad on the outside with Supergraphics in a diagonal black and yellow pattern. In this way the firm intends to enhance the building's function as a landmark alongside the canal.

The rest-room is developed as a projecting volume glazed on every side. From here there is an excellent view of the lock, the bridge and the canal to Leuven. A terrace attached to the canteen has the same view. The open parts of the facades are each filled differently. On the south facade several forms of sun protection are provided: fixed horizontal projecting slats round the rest-room, mobile vertical slats for the canteen and a movable screen for the office. The open parts of the ground floor on the north facade, the entrance hall and the office, are completely transparent, while on the first floor there is frosted glass with surface relief. The large vertical window in the east-facing staircase gives the user a view over the canal.

An austere, clear and lucid architectural idiom is used for the whole building.



04 Å NV Zeekanaal - Centrale bedieningspost kanaal Leuven-Dijle, Kampenhout-Sas



04 Å KANTL - Huis van Oombergen, Gent

Open Oproep

De bouwheer / The client

De Koninklijke Academie voor Taal en Letterkunde (KANTL) adviseert over de Nederlandse taal- en letterkunde en brengt de eigen leden, literatoren en taalkundigen uit andere landen en culturen samen. Daarnaast organiseert de KANTL lezingen die gericht zijn op de eigen kring en op een ruimer publiek, verleent ze steun aan letterkundigen en bevordert ze het wetenschappelijk onderzoek. De KANTL is gevestigd in herenhuis ontworpen door David Ôt Kindt. Het gebouw is beter gekend als het ÔHuis van Oombergen. Zowel het gebouw als de academie kennen een rijke historie.

The Koninklijke Academie voor Taal en Letterkunde (KANTL) [Royal Academy of Language and Literature] advises on Dutch language and literature and brings together its members, men and women of letters and linguists from other countries and cultures. In addition, it organises talks intended for its immediate circle and for a broader audience, supports literary people and encourages academic research. It is housed in a mansion designed by David Ôt Kindt. It is better known as the Huis van Oombergen. Both the building and the academy have a full and rich history.

Projectdefinitie / Projectdefinition

Het ÔHuis van Oombergen heeft als gebouw een geschiedenis van wijzigingen, zowel in positieve als in negatieve zin. Om het gebouw te laten functioneren voor de opdracht, de huidige werking, het actueel en het toekomstig beleid van de KANTL zijn er een aantal aanpassingen nodig. Enerzijds moet er rekening gehouden worden met de interne functies van het instituut, zoals vergaderingen van de academie, de bibliotheek en het archiefmagazijn, personeelsruimte, opslagruimte, etc. Anderzijds is er de publiekgerichte werking. De academie wenst een politiek van openheid te voeren en wil een duidelijke plaats innemen in het wetenschappelijke en culturele leven. Zij wil ook het architecturaal patrimonium dat ze gebruikt publiek toegankelijk maken. Bij dit alles mag niet uit het oog verloren worden dat het ÔHuis van Oombergen een symbolische waarde heeft, zowel in de Vlaamse als in de Gentse context.

The Huis van Oombergen has a history of building work, in both the positive and negative senses. In order for the building to function effectively with regard to its task, present operations, and current and future policy of the KANTL, several adjustments are needed. On the one hand account has to be taken of the organisation's internal functions, such as meetings of the academy, the library and the archive storeroom, staff room, storage area, etc. On the other there is the public-oriented work. The academy wishes to pursue a policy of openness and would like to take up a clear position in academic and cultural life. It also wants to make accessible to the public the specimen of architectural heritage in which it is housed. At the same time, it must not be forgotten that the Huis van Oombergen has a symbolic value in the context of both Flanders and Ghent.



© Huis Oombergen

Verantwoordelijke uitgever
Vlaams Bouwmeester

De basisteksten worden geschreven door de ontwerpers.

Vertaling
Gregory Ball

Layout
Kunstmaan

Druk
Sparks

© Ministerie van de Vlaamse Gemeenschap

D/2003/3241/210

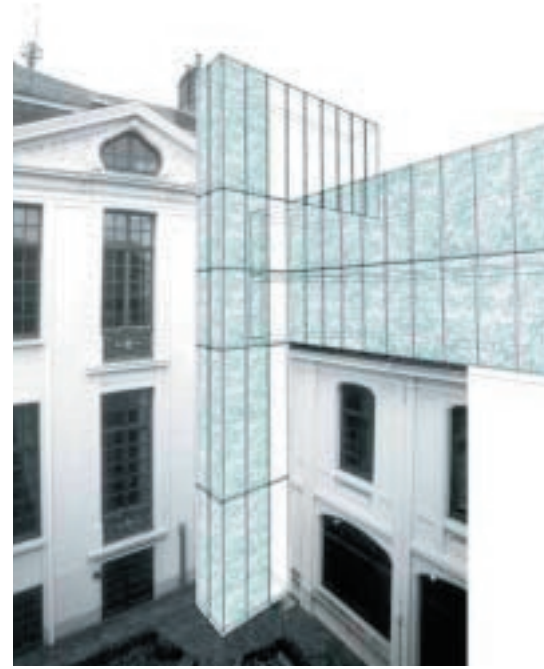
Huis Van Oombergen





verticale circulatie in de koetsdoorgang
←

niveau 0 en 1



verticale circulatie op de binnenkoer
←

niveau 0 en 1



verticale circulatie op de voorgestelde plek
←

niveau 0 en 1

verticale circulatie
circulatie

TV Architettura bvba / Studiebureau Mouton / De Klerck engineering nv
Scandinavi'straat 149
9000 Gent
+32 (0)9 329 05 74
info@architettura.be

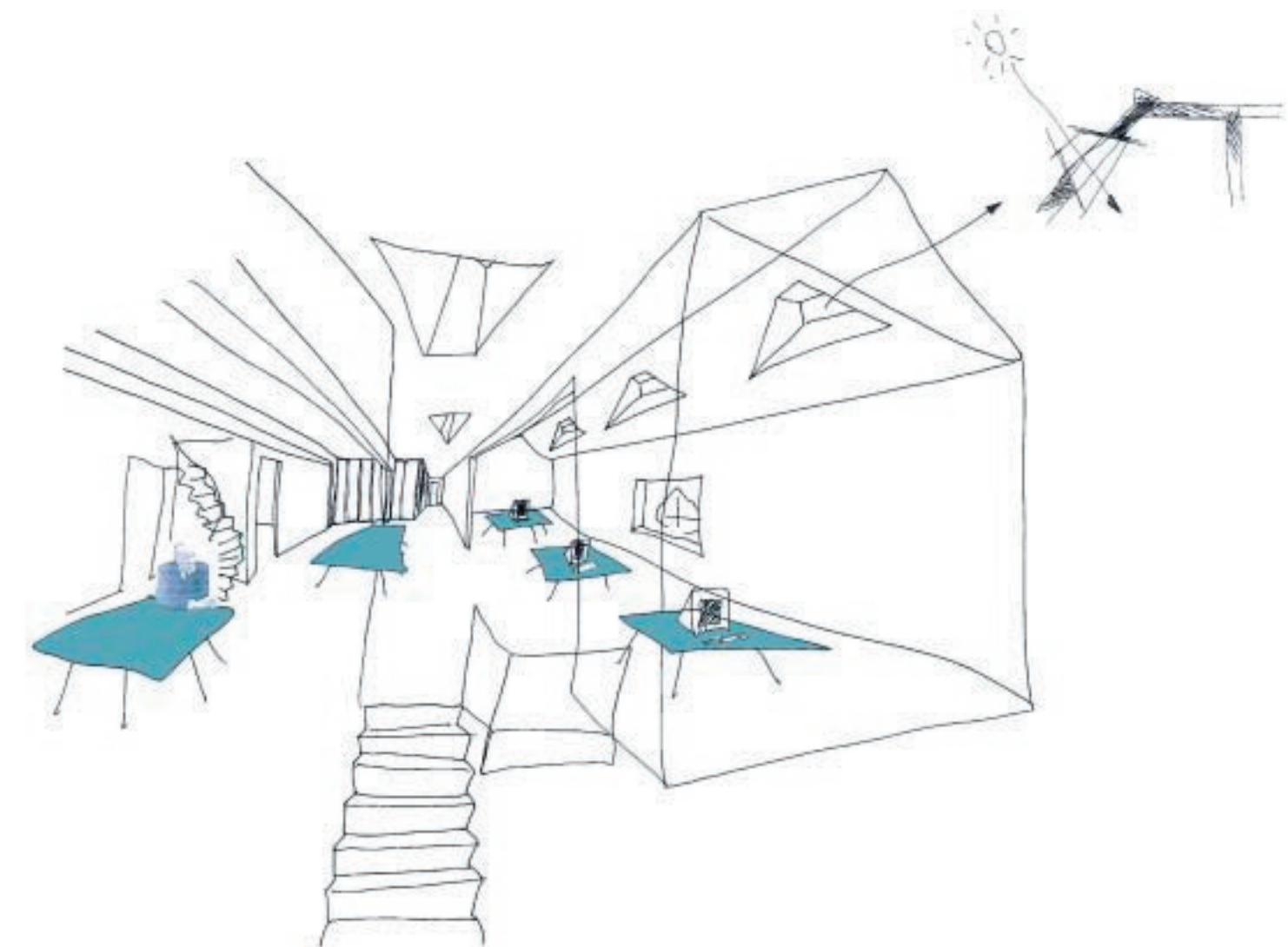
KANTL - Huis van Oombergen, Gent

TV Architettura / Studiebureau Mouton / De Klerck engineering

De gegeven context, het pand met al zijn gelaagdheden en het delicate programma, laat TV Architettura / Studiebureau Mouton / De Klerck engineering niet toe een ZZnduidig antwoord te formuleren dat alles oplost. Het resultaat van het onderzoek dat het bureau uitgevoerd heeft, is een gelaagd geheel dat ontwerp combineert met restauratietechniek.

Naast het ontwerpen van de drie voorgestelde configuraties voor de verticale circulatie en een oplossing voor de opslag van de boeken, heeft Architettura samen met een team deskundigen een volledige visie ontwikkeld rond de eigenlijke restauratie van het gebouw en de budgettering en planning die daarmee gepaard zou moeten gaan.

Centraal in de aanpak stond duurzaamheid, respect voor het gebouw en het historische karakter en de confrontatie tussen het oude karkas en de nieuwe interventie.



de Architecten Cie.

Volgens de Architecten Cie. zijn mode en stijlopvattingen door de tijd heen afleesbaar van het Huis van Oombergen. Het bureau wil door de uitbreiding van de traptoren met een liftplateau en door het maken van een koppeling tussen het Ooetshuis en het kabinet van de Ooning een nieuw stukje geschiedenis toevoegen aan dit klassieke monument. Deze nieuwe verbinding levert een logistieke verbetering op tussen de bibliotheek en het archief en bevordert de communicatie tussen de niveaus en afdelingen.

Een tweede richtpunt is de modernisering van de uitrusting van de kantoren en de bibliotheek en het efficiënter inrichten van de archiefruimte en de opslag. Klassieke vertrekken met een eigentijdse inrichting kunnen goed samengaan en zullen de werkatmosfeer in positieve zin beïnvloeden.

Ook lijkt een grotere publiciteit wenselijk. In dit kader worden nu lezingen en kamerconcerten gegeven. Om de publiciteit te verhogen, wordt gedacht aan het etaleren van nieuwe edities van de huisuitgever in de voorkamer aan de doort. Het is ook belangrijk om de toegankelijkheid van de leeszaal en de bibliotheek te verbeteren.

Er moet een synergie ontstaan tussen het Huis en de bewoners en tussen de Academie en de bevolking.

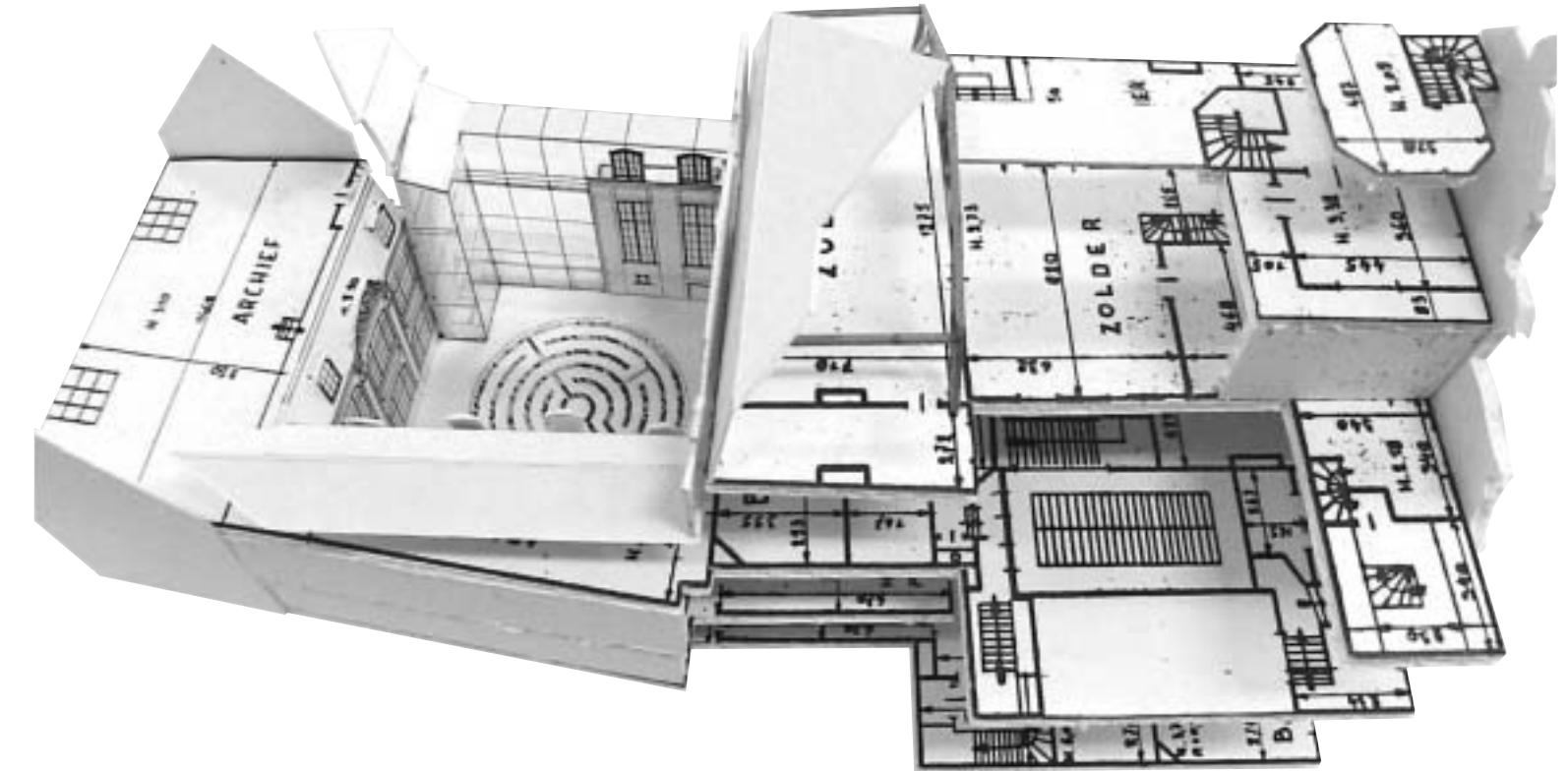
DOELSTELLINGEN:

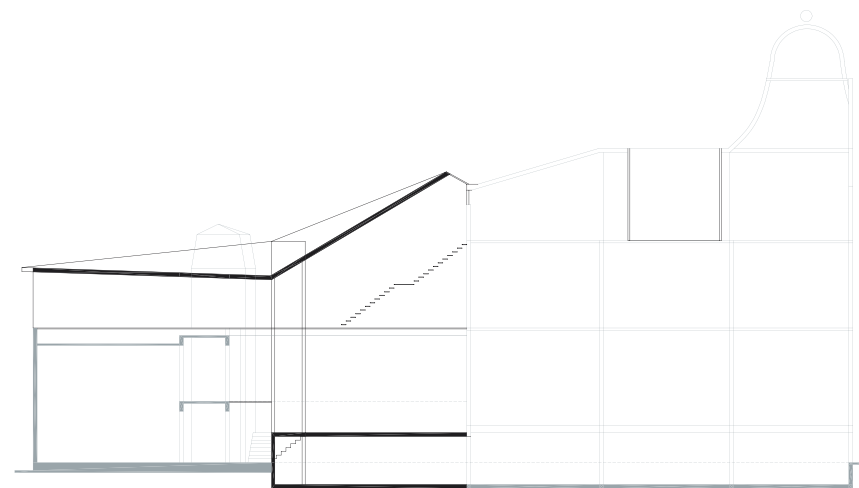
1. Verbeteren van het intern transport en de circulatie
2. Bevorderen van de veiligheid voor personen en zaken
3. Verbeteren van de bestaande kantoorruimtes
4. Verbeteren van de bestaande archieven en opslagruimtes
5. Concentreren en toegankelijk maken van de collectie
6. Consolidëren van de bestaande bouwstructuur
7. Voorkomen / beperken van de vochtinfiltratie in het souterrain

de Architecten Cie.

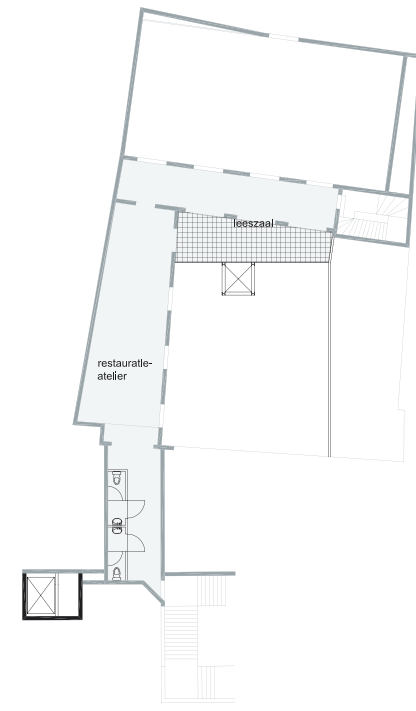
Keizersgracht 126
1015 CW Amsterdam

+31 (0)20 53 09 300
arch@cie.nl

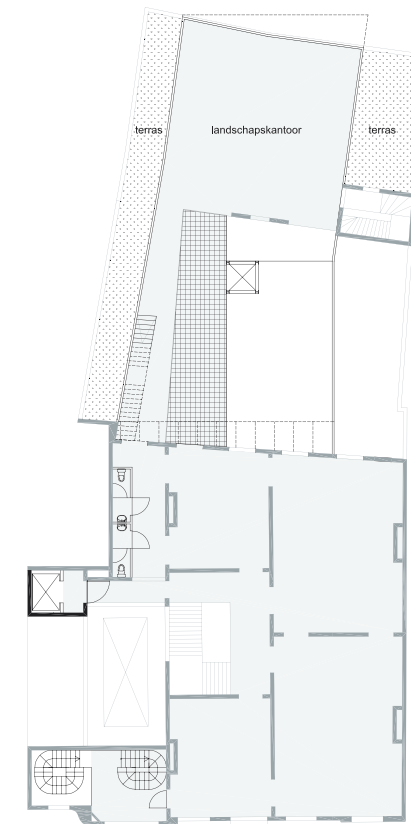




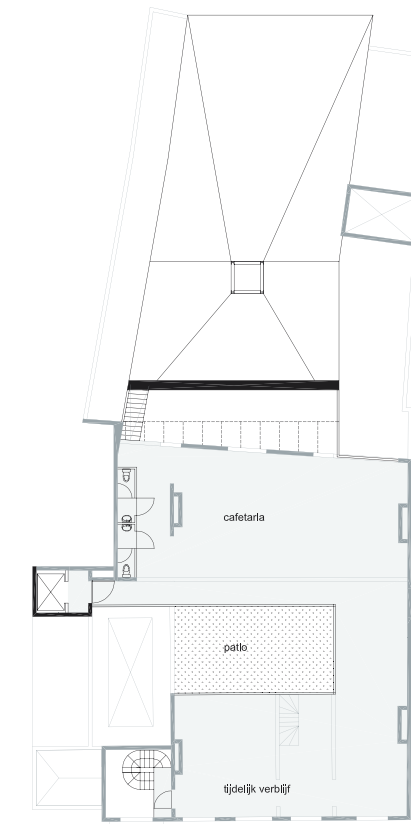
dwarsdoorsnede



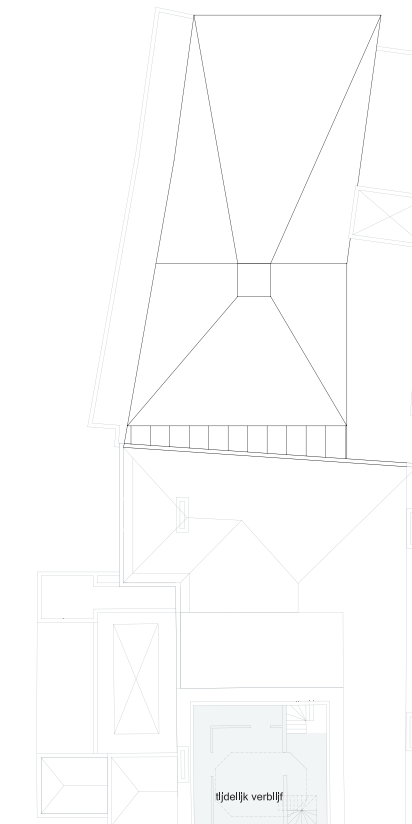
niveau 1/2



niveau 1



niveau 2



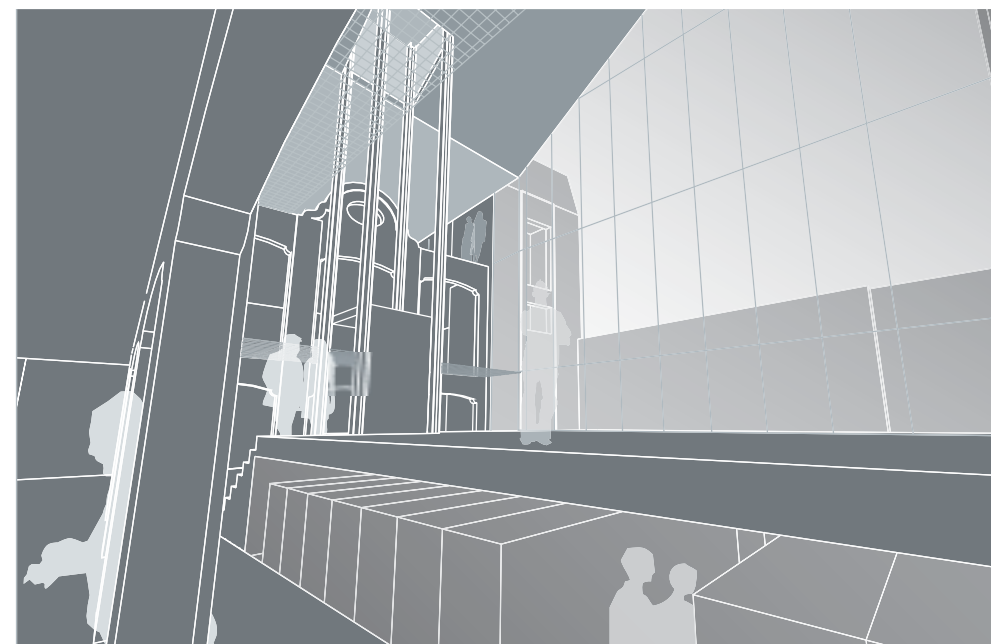
niveau 3

TV Ingenieursbureau J. Meijer bvba /
A.Rchitectuur De Meyer
en Prims Architecten /
Frank Van Hulle

Waalse Kaal 23
2000 Antwerpen
+32 (0)3 238 12 11
ronald.demeyer@pandora.net



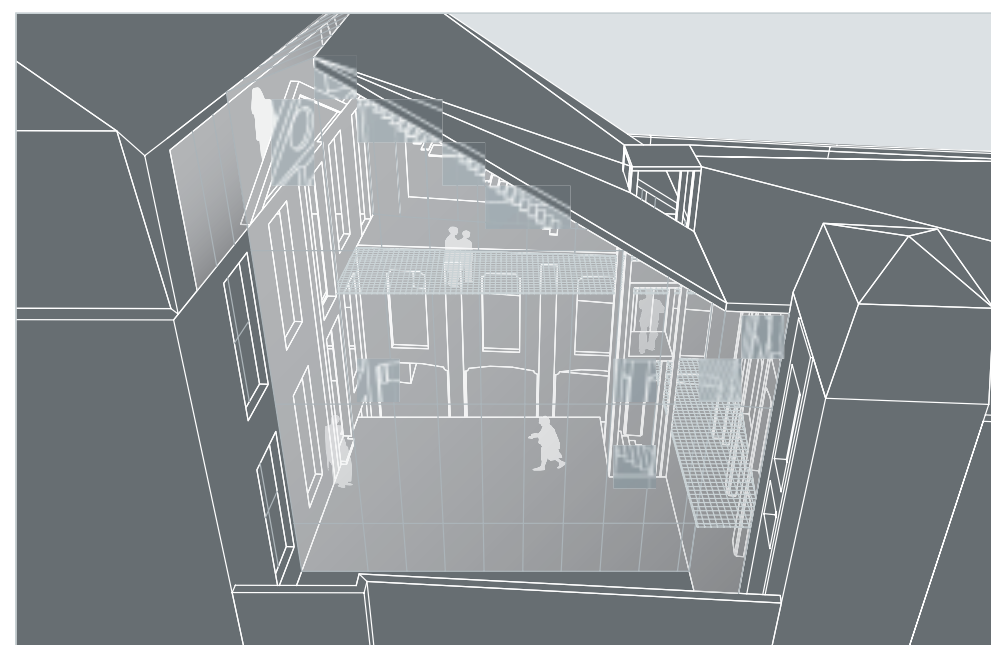
niveau 0



zicht vanuit beeldengang
naar boekendepot/podium



niveau -1



zicht vanuit beeldengang
naar boekendepot/podium

KANTL - Huis van Oombergen, Gent

TV Ingenieursbureau J. Meijer / A.Rchitectuur De Meyer & Prims Architecten / Frank Van Hulle

In het voorstel van TV Ingenieursbureau J. Meijer / A.Rchitectuur De Meyer & Prims Architecten / Frank Van Hulle zijn zowel de fasering als de structurele ingreep gericht op het creëren van bruikbare leegte. In eerste instantie gebeurt dit door het leegmaken van het gebouw, door het te ontdoen van zijn boeken. Dit wordt gerealiseerd door de uitbreiding van het boekenmagazijn met rolkasten van de kelderverdieping tot in de binnentuin. Hierin kan anderhalve kilometer boeken gestockeerd worden. Het concentreren van de boeken, die zich nu verspreid over het hele gebouw bevinden, houdt ook verband met het geringe draagvermogen van de dragende constructie.

De ongebruikte leegte van de binnentuin die nu kijktuin is, wordt een podium in een atrium door uitbreiding van het boekendepot in de kelder. Op deze (licht)plek is de verticale circulatie visueel aanwezig. Het podium kan als receptieruimte gebruikt worden, zowel voor activiteiten in de grote vergaderzaal als voor congressen e.d. in de salons. Het atrium levert een nieuw interieur tussen de omliggende bestaande interieurs. Een interieur dat niet in zichzelf gekeerd is, maar het noodzakelijk verband legt tussen de omliggende interieurs. De ingreep legt niet alleen een functioneel verband, maar maakt bovendien het gebouw en de verschillende periodes waarin het tot stand gekomen is, meer leesbaar. De toegankelijkheid voor rolstoelgebruikers van de bel-etage gebeurt langs de lift en het podium in het atrium.

Naar materiaalgebruik contrasteert de nieuwe ingreep met het historisch kader. De liftschacht is een transparante schacht in gegalvaniseerd staal die structureel het dak draagt. Deze is opgebouwd uit geperforeerde steeledek-panels met akoestische vulling. De annexvloeren bestaan uit gegalvaniseerde roostervloeren die licht doorlaten naar de lager gelegen gang en het boekenatelier. Het boekendepot en podium worden uitgevoerd in gepolijst zichtbeton. De zonnewering wordt gerealiseerd door de dakoverkraging.

Het niveau van de voormalige boekenzolder in de achterbouw vormt samen met hetzelfde niveau in de voorbouw een kantoorlandschap voor de personeelsbezetting van de KANTL rondom het atrium. In de voorbouw bevinden zich de meer representatieve functies. De zolderverdieping van de voorbouw is een uitgelezen plek om te functioneren als een tijdelijke verblijfsruimte en hiermee kan het wonen terug geïntegreerd worden. Om de woonbaarheid van deze voormalige zolderruimte te vergroten, kan centraal in het dak een patio uitgespaard worden, die als buitenruimte de omringende besloten dakruimte verlicht en verlicht. Vanuit deze patio is de dakvorm van de belvedere ook in het interieur aanwezig. Als tijdelijke verblijfsruimte kan dit niveau gebruikt worden door versers of Writers in residence. In het kader van kunstintegratie kan deze ruimte ter beschikking gesteld worden aan een Oortist in residence.

Uit het rapport van de selectiecommissie:

Er werd gekozen voor het project van TV Ingenieursbureau J. Meijer / A.Rchitectuur De Meyer & Prims Architecten / Frank Van Hulle omdat het berust op een duidelijke en degelijke filosofie: het centraliseren van de boeken in het (verhoogd) kelderniveau, waardoor stabiliteitsproblemen vermeden worden. Door het creëren van een podium wordt het circulatieprobleem als het ware naar de binnenkoer verlegd: het niveau +1 wordt vanaf dit podium toegankelijk. Het geheel is vernieuwend en goed doordacht, ook naar de fasering toe. Het bureau biedt een oplossing voor het boekendepot en kiest voor een heldere structuur van de gelaagde bestemming van de diverse niveaus. Ook wordt de verticale circulatie over alle niveaus gerealiseerd.

Pascal van der Kelen

Pascal van der Kelen stelt een aanpak voor waarbij het voorziene budget grotendeels geïnvesteerd wordt in dit waardevolle gebouw, door de versteviging van de draagstructuur en het herstel van gevels en interieurs.

Het beperkte budget laat naar zijn mening geen grootse architecturale ingrepen toe. Beperkte ingrepen, met chirurgische precisie geplaatst, moeten zorgen voor een beter functioneren en een grotere toegankelijkheid en bereikbaarheid. Er is voorzien in brandveilige trappen, nieuw sanitair en een volledige vernieuwing van de technische installaties.

De problematiek van de bereikbaarheid voor het hele gebouw kan door de brede doortrit niet met één enkele personenlift worden opgelost, maar vereist een bijkomende kleine lift om andersvaliden ook toegang te geven tot de verhoogde gelijkvloerse verdieping. In het ontwerp zijn alle nieuwe technieken intelligent geïntegreerd in de bestaande structuur.

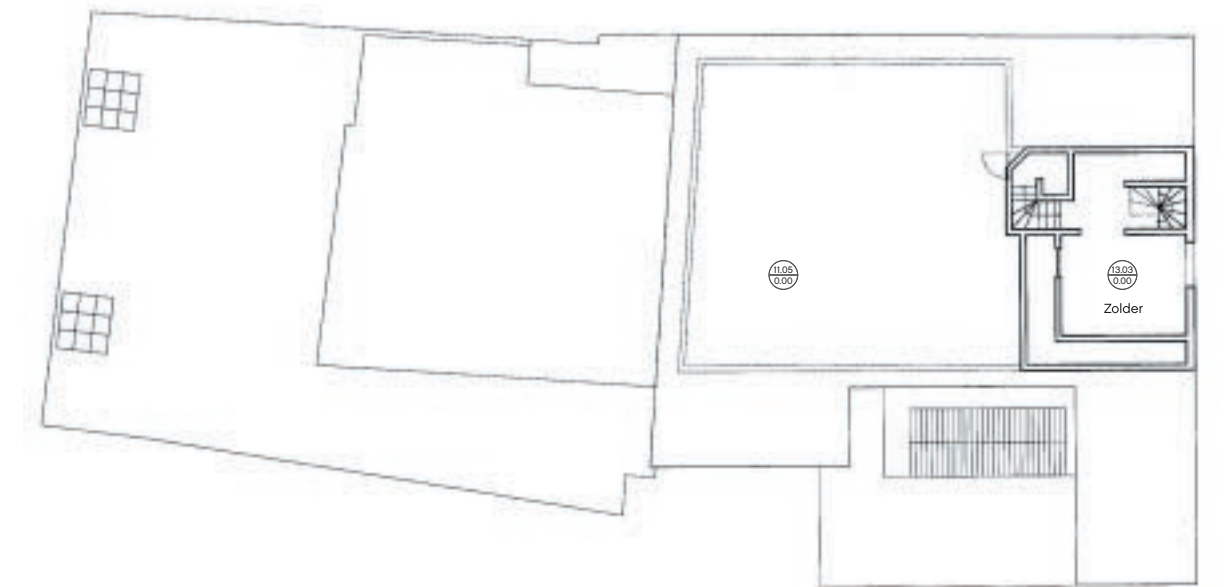
BVBA Architect Pascal Van Der Kelen

Kerkstraat 6
9190 Stekene

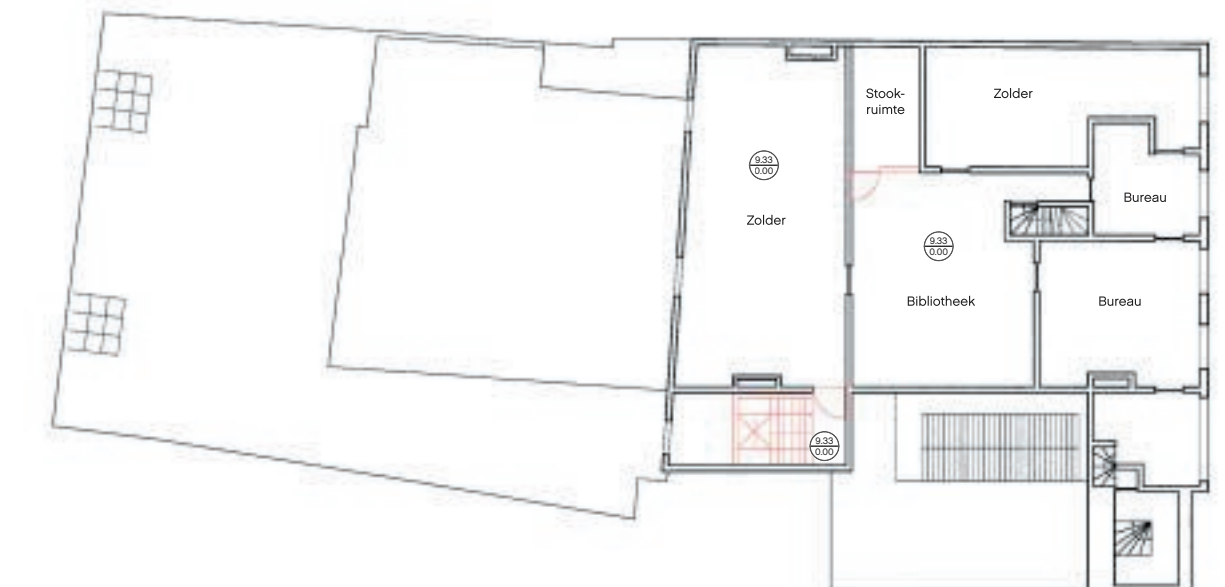
T +32 (0)3 779 61 83
F +32 (0)3 789 99 41
pascalvanderkelen@village.uu.net.be



niveau 5



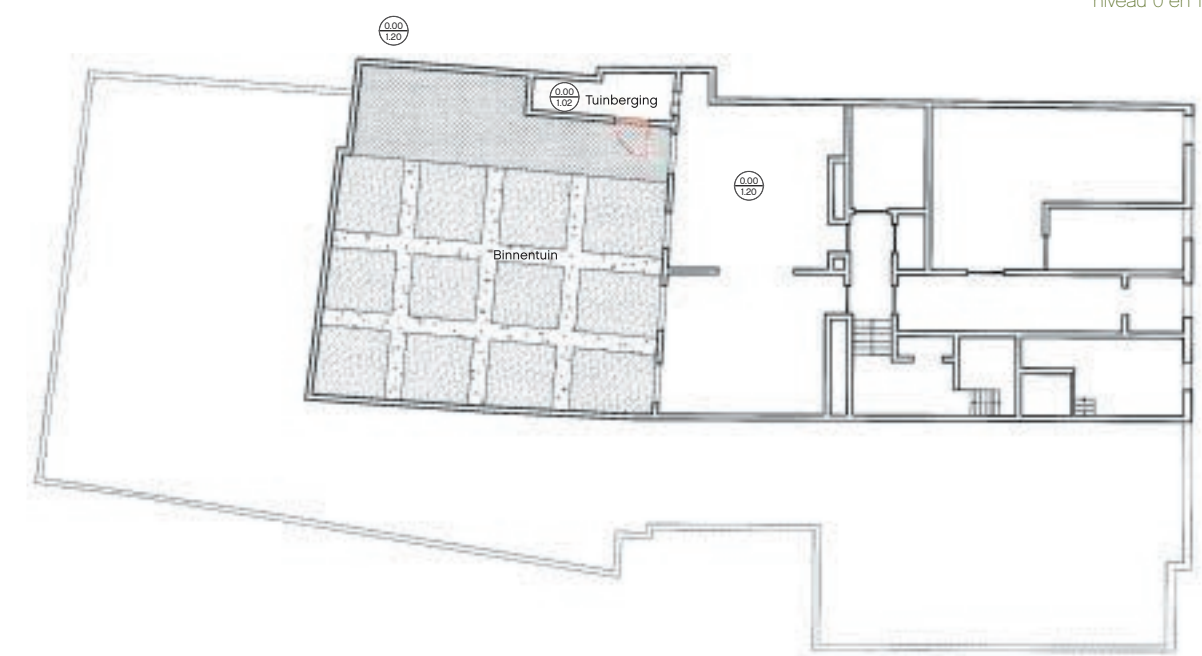
niveau 3,5 en 4



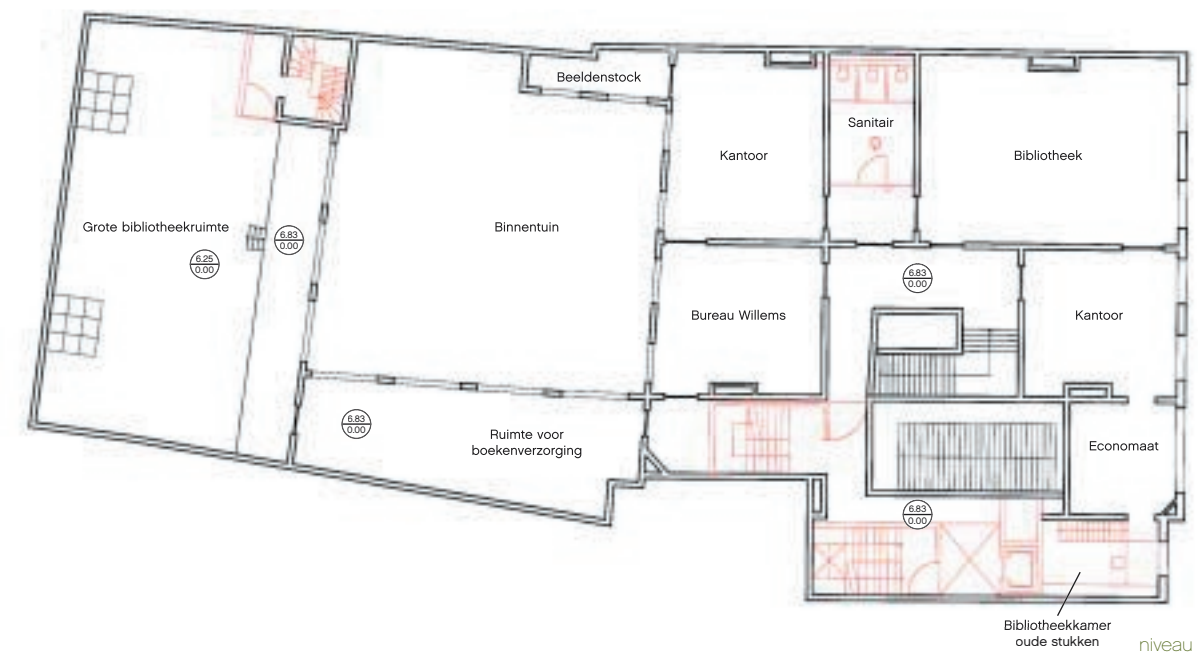
niveau 3



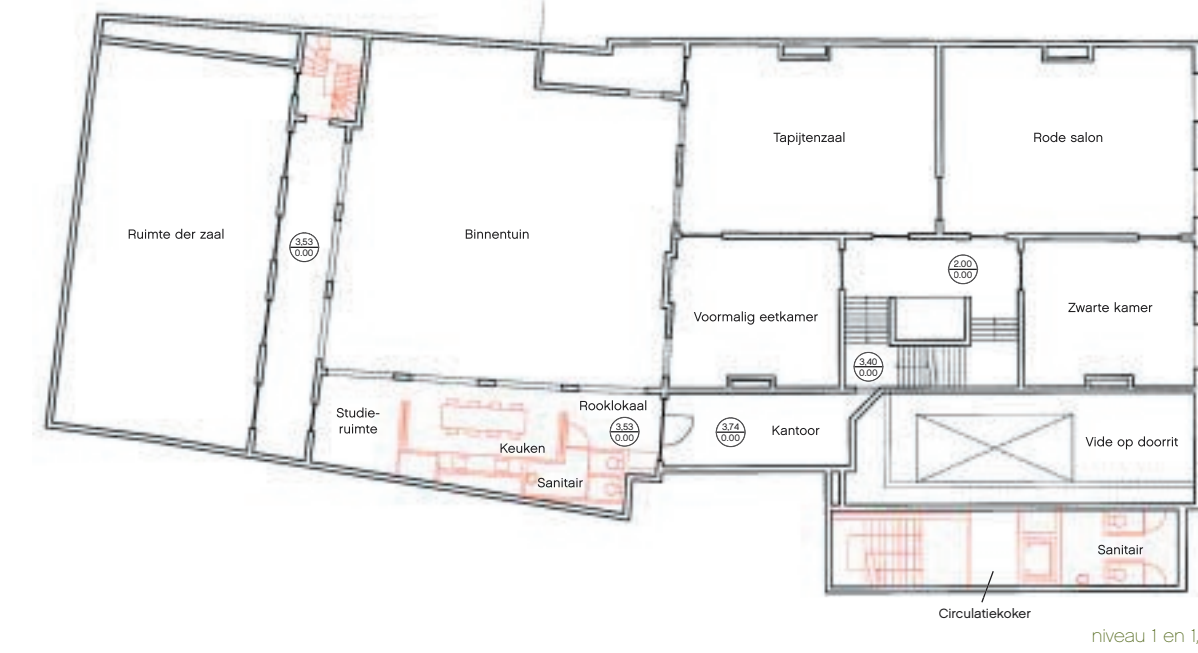
niveau 0 en 1



niveau -1



niveau 2



niveau 1 en 1,5

→ TV Architettura / Studiebureau Mouton / De Klerck engineering → p. 4-5

The given context, a building with all its layers of history and a delicate programme, does not allow TV Architettura/Studiebureau Mouton/De Klerck Engineering to formulate a single response that solves every issue. The result of the study the firm carried out is a layered whole that combines design with restoration techniques.

In addition to the design of the three proposed configurations for vertical circulation and a solution for the storage of the books, Architettura has, together with a team of experts, developed an overall view of the actual restoration of the building and the budgeting and planning that go with it.

The main elements of their approach were durability, respect for the building and its historical value and the confrontation between the old shell and the new changes.

→ de Architekten Cie. → p. 6-7

According to the Architekten Cie., one can trace the course of fashion and notions of style in the Huis van Oombergen. By extending the staircase tower to include a lift and by creating a link between the Coachhouse and the study in the Home, this firm intends to add a new piece of history to this classic monument. This new connection provides a logistical improvement between the library and the archives and encourages communication between the levels and departments.

The second aim is to modernise the fitting of the office and library and to make the organisation of the archive area and storeroom more efficient. Classical rooms can be combined well with contemporary design and will have a positive influence on the working atmosphere.

It seems that more publicity is also desirable. In this respect talks and chamber concerts are now also being held. Ideas for increasing publicity include displaying new publications by the resident publisher in the front room next to the coach entrance. It is also important to improve accessibility to the reading room and library.

Synergy must be allowed to grow between the house and its occupants and between the academy and the population.

OBJECTIVES:

1. Improve internal transport and circulation
2. Improve security of people and things
3. Improve the existing office spaces
4. Improve the existing archive and storage areas
5. Concentrate on making the collection accessible
6. Consolidate the existing building structure
7. Prevent/limit the infiltration of damp into the basement

→ TV Ingenieursbureau J. Meijer / A.Rchitectuur De Meyer & Prims Architecten / Frank Van Hulle → p. 8-9

In the proposal put forward by TV Ingenieursbureau J. Meijer/A.Rchitectuur De Meyer & Prims Architecten/Frank Van Hulle, both the phasing and the structural change are intended to create a usable empty space. In the first place this is done by emptying the building and by removing all its books. This is achieved by extending the book storage using rolling cabinets from the basement floor out into the courtyard. This provides storage for one and a half kilometres of books. This concentration of the books in one place, whereas they are now spread over the whole building, is also connected to the limited load-bearing capacity of the supporting structure.

The unused empty space of the inner garden, which is now simply decorative, becomes a platform in an atrium by the extension of the book store in the cellar. The vertical circulation is openly visible in this space, which is full of light. The platform can be used as a reception area, both for activities in the main meeting hall and for congresses and suchlike in the salons. The atrium provides a new interior between the existing interiors around it. This change not only creates a functional connection, but in addition makes the building and the various periods in which it was built clearer. Wheelchair access to the first floor is via the lift and the platform in the atrium.

As far as materials are concerned, the new part contrasts with the historical setting. The lift shaft, in galvanised steel, is transparent and supports the roof. The roof is constructed in perforated steel decking panels with acoustic filling. The annex has galvanised grating floors which allow the light through to the corridor and book workshop below. The book store and platform are made of polished, exposed concrete. The sun is excluded by the projection of the roof.

The level of the former book attic in the rear building forms, together with the same level in the front building, an open-plan office for KANTL staff around the atrium. The front building contains the more representative functions. The attic floor of the front building is the perfect place for temporary accommodation and this enables habitation to be reinjected back into the building. To increase the habitability of this former attic, a patio can be opened up in the middle of the roof which, like an outdoor area, brings light and air to the surrounding closed space under the roof. Seen from this patio, the shape of the roof of the belvedere is also to be found in the interior. This temporary accommodation can be used for researchers or writers in residence. As part of the integration of art it can also be put at the disposal of an artist in residence.

Extract from the selection committee's report:

The project by TV Ingenieursbureau J. Meijer/A.Rchitectuur De Meyer & Prims Architecten/Frank Van Hulle was selected because it is based on a clear and sound philosophy: the centralisation of the books in the raised cellar, thereby avoiding stability problems. The creation of a platform shifts the circulation problems to the courtyard: the first floor is accessible from this platform. The whole design is innovative and well thought out, also when it comes to the phases of construction. The firm provides a solution for book storage and opts for a clear structuring of the layered use of the various storeys. Vertical circulation is also created at all levels.

Huis Van Oombergen

→ Pascal van der Kelen → p. 10-11

Pascal van der Kelen proposes an approach in which the budget provided is largely invested in this valuable building by reinforcing the load-bearing structure and restoring the facades and interiors.

In his opinion the limited budget does not allow for any large-scale architectural changes. The limited changes made with surgical precision should see to it that the building functions better and is more accessible. The proposal provides for fireproof staircases, new sanitary facilities and a complete renewal of the technical installations.

Because of the broad coach entrance, the problem of the accessibility of the whole building cannot be solved by one single lift, but also requires an additional small lift to give the disabled access to the raised ground floor level. In this plan all the new technical installations are intelligently integrated into the existing structure.