



Open Bedrijvendag

Op 2 oktober laat de OVAM iedereen van dichtbij kennismaken met een bodemsanering. Op de werf van de voormalige fietsvelgenproducent Alesa in Schoten ontdekt u waarom een bodemsanering zo belangrijk is en ruimte vrijmaakt voor wonen, werken en ontspanning.

Alesa-site, Belcrownlaan, Schoten

Circulair

Waar ooit een oude fietsvelgenfabriek stond, verrijst op zondag 2 oktober een tentoonstelling over de circulaire economie. Langs het Albertkanaal in Schoten produceerde het bedrijf Alesa decennialang fietsvelgen. In 2002 moest het bedrijf de boeken neerleggen. Wat achterbleef, was een in onbruik geraakte site met een sterk verontreinigde bodem. In 2015 verwierf de OVAM de terreinen voor een symbolisch bedrag en werd er begonnen met de sanering en de herontwikkeling van de site.

Open Bedrijvendag 2016 werd door sectorfederatie Go4Circle in het teken van de circulaire economie gezet. Voor de OVAM is dit het uitgelezen moment om open dag te houden en alle geïnteresseerden kennis te laten maken met de vele facetten van de circulaire economie: van afvalbeheer tot upcycling, van materiaalbewust bouwen tot tijdelijk ruimtegebruik, ... Circulaire economie is een economisch systeem waarin zoveel mogelijk producten en grondstoffen hergebruikt worden in gesloten kringlopen. Voor de OVAM, die op zondag 2 oktober haar 35ste verjaardag viert, is het dan ook een logische volgende stap in het afval-, materialen- en bodembeheer.

Een bezoek aan de Alesa-site tijdens Open Bedrijvendag maakt u helemaal wegwijs in de activiteiten van de OVAM. We tonen er hoe we de bodem saneren, zodat de terreinen langs het kanaal opnieuw in gebruik genomen kunnen worden voor watergebonden activiteiten. We tonen u de recuperatiemogelijkheden van de materialen die we uit de sloop van de fabrieksgebouwen haalden. En aan het tijdelijke OVAM-paviljoen, opgetrokken uit recuperatiematerialen, kan u de tentoonstelling over circulaire economie bewonderen.

Wie het wat luchtiger wil houden, kan deelnemen aan een van de workshops over upcycling, georganiseerd door Evy Puelinckx. U kan ook met de kinderen naar de natuurspeeltuin, of aan de circulaire-economiebar genieten van een duurzaam hapje en drankje.

Oh ja, nog één ding. Als u ons zondag bezoekt, kom dan met de fiets. Dat is beter voor het milieu. Op de site kan u uw fiets ook in orde laten maken in ons fietsrepaircafé.

Zo is de cirkel van het Alesa-verhaal helemaal rond!

Jan Verheyen
Woordvoerder

2

Nieuwe bestemming voor oude fietsvelgenfabriek

4

Verlaten fabriek wordt waardevolle materialenmijn

7

OVAM pakt bodemverontreiniging in scholen aan



Vlaanderen
is materiaalbewust

Saneringsite Alesa is decor voor Open Bedrijvendag

Oude fietsvelgenfabriek krijgt nieuwe bestemming

De bekende fietsvelgenproducent Alesa legde in 2002 de boeken neer. Het verontreinigde fabrieksterrein bleef jarenlang ongebruikt en begon te verwilderen. Vandaag voert de OVAM op de site een grondige sanering uit: “De kostbare bedrijfsruimte krijgt straks een nieuwe bestemming.”

Oud-directeur Gust Van der Kerken

“Gouden tijden beleefd bij Alesa”

Van 1976 tot 2002 verdiende **Gust Van der Kerken** zijn brood bij fietsvelgenfabrikant Alesa. Hij startte als hulpboekhouder en krom langzaam op tot algemeen directeur. “Alesa maakte middle-range-fietsvelgen: kwalitatief hoogstaande velgen die door heel wat bekende Belgische merken gebruikt werden”, zegt Gust Van der Kerken. “Onze klanten merkten dat ze op ons konden rekenen en zo bouwden we een goede reputatie op. Op ons hoogtepunt fabriceerden we jaarlijks zeven miljoen velgen.”

Familiaire sfeer

26 jaar lang trok Gust Van der Kerken met veel plezier naar zijn werk. “Bij Alesa hing altijd een vrij familiale sfeer, zelfs toen er 280 mensen werkten. Pas toen we in 1997 werden overgenomen door de Nederlandse Rigida-groep, ging het langzaam achteruit met het bedrijf. De sfeer onder de werknemers bleef goed, maar van het Nederlandse management kregen we weinig inspraak. In 2002 is Alesa dan failliet verklaard, maar de passie voor fietsen is bij mij altijd gebleven. Na het faillissement heb ik met enkele collega’s een nieuw bedrijf opgericht. Daar zetten we onze vakkennis opnieuw in om kwalitatieve fietsvelgen te maken. Aangezien de meeste vennoten stilaan aan hun pensioen toe zijn, werden de activiteiten van Exal onlangs overgenomen door de firma Büchel uit het Duitse Fulda.”





**Herontwikkelaar Joël Bijens
van NV De Scheepvaart**

**“Nieuwe
toekomst aan
het water”**

Youri Mertens en An Eijkelenburg van de OVAM

**“Sanering effent terrein voor
nieuwe bedrijven”**

Fietsvelgen van Alesa waren jarenlang een begrip in de wielwereld. Op de fabriekssite in Schoten werden elke dag tienduizenden velgen geproduceerd. Maar het gebruik van ontvettingsbaden met solventen leidde tot een verontreiniging van de ondergrond tot op grote diepte. Na het faillissement in 2002 was het terrein daardoor onverkoopbaar.

Failissement

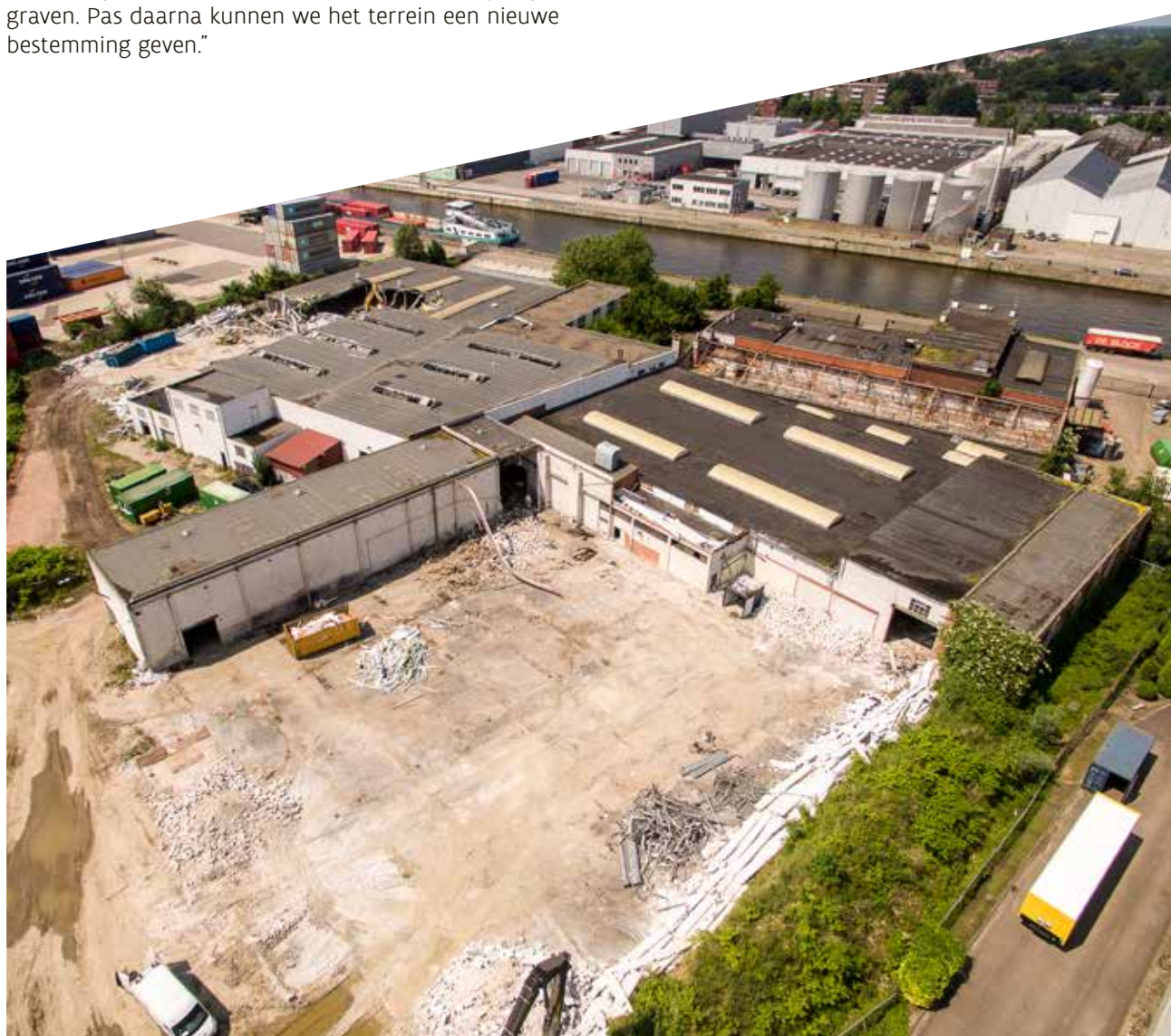
“De Vlaamse Regering wil oude fabrieksterreinen met een vervuilde bodem, zoals de Alesa-site, opnieuw beschikbaar maken voor bedrijven”, zegt **An Eijkelenburg** van de OVAM. “Wanneer een sanering te moeilijk of te duur is voor de eigenaar, zoekt de OVAM mee naar een oplossing op maat. We brengen privépartners rond de tafel en sluiten overeenkomsten met projectontwikkelaars en investeerders.”

De sanering van de Alesa-site werd bemoeilijkt door het faillissement van de eigenaar. Volgens het Bodemdecreet mag een vervuilde grond pas verkocht worden na een oriënterend en beschrijvend bodemonderzoek en eventueel een sanering, maar daar was geen geld voor. “Uiteindelijk beriepen we ons op het protocol curatoren. Dat laat de OVAM toe om bodemonderzoek te prefinancieren, zodat een vervuiling in kaart kan worden gebracht”, licht OVAM-projectleider **Youri Mertens** toe. “Vindt de curator geen kopers, dan kan de OVAM het terrein aankopen voor een symbolisch bedrag en het zelf saneren. Dat is ook gebeurd met de Alesa-site.”

Maatregelen

Sinds juli 2015 is de OVAM eigenaar van het terrein. De sanering is nu volop bezig. “Om verspreiding van de verontreiniging te voorkomen, pompen we op de Alesa-site al enkele jaren het grondwater op. Zo konden we al heel wat solventen recupereren”, zegt Youri Mertens. “Afgelopen zomer hebben we de oude fabrieksgebouwen en de kelders afgebroken. Dit najaar wordt de meest verontreinigde plek, waar vroeger de ontvettingsbaden stonden, tot zeven meter diep afgegraven. Pas daarna kunnen we het terrein een nieuwe bestemming geven.”

De goede ligging aan het Albertkanaal overtuigde NV De Scheepvaart om de Alesa-site na de sanering van de OVAM over te kopen. De site zal dan voor watergebonden activiteiten worden gebruikt. “Een deel van de terreinen wordt ingenomen door de geplande verbreding van het kanaal”, weet **Joël Bijens** van NV De Scheepvaart. “De oppervlakte die overblijft, zullen we aan een watergebonden klant in concessie geven. In het najaar krijgen die plannen vaste vorm.”



OVAM past selectieve sloop en veranderingsgericht bouwen toe op Alesa-site

Verlaten fabriek wordt waardevolle materialenmijn

Houten balken, stalen leggers, tegels ... De gebouwen van de oude fietsvelgenfabriek Alesa zaten tjokvol waardevolle materialen. Door die selectief te slopen, krijgen ze een tweede leven. De eerste bestemming: het OVAM-paviljoen voor Open Bedrijvendag, dat wordt opgetrokken uit recuperatiemateriaal van de oude Alesa-site.



start gaan. Maar zeker voor grote werven verdienen ze die inspanningen terug. Sloopafval mag immers niet gestort of verbrand worden en op gemengd of vervuild puin moet een sloper bijkomende heffingen betalen. Biedt hij daarentegen zuivere afvalfracties aan bij de verwerkingsinstallatie, dan krijgt hij daarvoor stromen als metaal, hout en plastic zelfs een vergoeding voor."

Gevaarlijk afval

Om kwaliteitsvolle materialen te verkrijgen is het minstens even belangrijk dat gevaarlijke stoffen al voor de sloopwerken worden weggenomen en afgevoerd. Dat gebeurde ook op de Alesa-site: onder meer het asbest werd er minutieus verwijderd door een gespecialiseerde firma. An Eijkelenburg: "Dat is niet alleen belangrijk voor de veiligheid van de arbeiders op de werf, maar ook voor de kwaliteit van de materialen die nadien worden ontmanteld."

De sloopinventaris, het vooraf verwijderen van gevaarlijke afvalstoffen ... Vlaanderen heeft de eerste stappen in selectieve sloop gezet. Het resultaat is dat vandaag al grote hoeveelheden steenachtig materiaal gerecy-



5.241 ton beton, 542 ton staal en ijzer, 158 ton hout, 20 ton tegels en keramische producten, 7 ton asbest ... De lijst met ontmantelde materialen van de Alesa-site oogt indrukwekkend. In opdracht van de OVAM werden die selectief gesloopt. De sloper zamelde het bouwafval al op de werf apart in: ontmanteld hout belandde in een container, elektrische kabels in een andere, gips in nog een andere ...

Selectief slopen en ontmantelen is cruciaal als we bouwmaterialen maximaal willen hergebruiken. **An Eijkelenburg** van de OVAM: "Enkel als de materialen in goede staat zijn, kunnen ze gebruikt worden voor de constructie van nieuwe gebouwen, wegen of infrastructuur. Zuivere materiaalstromen, die geschikt zijn voor hergebruik of recyclage, krijg je door alle afvalstoffen al op de werf te scheiden. Op de fabrieksterreinen van Alesa hebben we tientallen houten balken in hun geheel gerecupereerd voor de bouw van het OVAM-paviljoen voor Open Bedrijvendag ([lees meer op p. 6](#))."

Sloopinventaris

De voorbije jaren is in Vlaanderen intensief werk gemaakt van selectief slopen en ontmantelen in de bouw. Zo moet een sloopinventaris opgesteld worden bij de afbraak van bedrijfsgebouwen groter dan 1000 m³ en met een andere functie dan wonen. Die inventaris lijst alle afvalstoffen op die bij de sloop of ontmanteling vrijkomen. Ook voor de Alesa-site stelde de OVAM zo'n lijst op: een lijvig document van veertig pagina's met een omschrijving van alle magazijnen en kantoren die afgebroken moeten worden, hoe dat zal gebeuren en welke materialen daarbij ontstaan.

Selectief slopen vraagt duidelijk meer voorbereiding van de aannemer dan een klassieke sloop, waarbij de sloophamer de gebouwen met de grond gelijkmaakt. **Philippe Van de Velde** van de OVAM: "Het klopt dat aannemers extra moeten investeren in mankracht en logistiek, nog voor de eigenlijke afbraakwerken van

cleerd worden tot granulaten. Maar Vlaanderen wil nog beter doen. Philippe Van de Velde: "Tegen 2020 moet selectief slopen en ontmantelen, met zuivere sloopafvalstromen als resultaat, een gangbare praktijk zijn in de bouwsector. Om die ambitie waar te maken, heeft de Vlaamse Confederatie Bouw de sloopbeheerorganisatie Tracimat opgericht. Vanaf 2017 traceert die de herkomst van het sloopafval tot bij de verwerkingsinstallatie. Dat moet de kwaliteit en de traceerbaarheid van de materialen garanderen en het vertrouwen van aannemers in gerecycleerde materialen vergroten."

Demonteerbare gebouwen

Tegelijk is selectief slopen op lange termijn een tussenfase: Vlaanderen heeft zich tot doel gesteld om gebouwen tegen 2050 vrijwel niet meer te slopen. In plaats daarvan wordt veranderingsgericht bouwen de norm. Dat beleidsconcept van de OVAM houdt van bij het ontwerp rekening met de veranderende noden en eisen van de individuele gebruikers en de maatschappij. Huizen en gebouwen worden zo gebouwd dat toekomstige verbouwingen minder vervuilend en materiaalintensief zijn. Door te werken met gebouwelementen die gedemonteerd, gerecycleerd of hergebruikt kunnen worden, blijven materialen levenslang in de kringloop.

Voor het OVAM-paviljoen voor Open Bedrijvendag werden de principes van veranderingsgericht bouwen alvast zoveel mogelijk toegepast. De ontwerpers maakten de installatie demonteerbaar, zodat de gebruikte materialen, zoals de houten gebintebalken, na Open Bedrijvendag elders opnieuw kunnen worden gebruikt (lees meer op p. 6).

Lees meer over selectief slopen en veranderingsgericht bouwen op www.ovam.be/materiaalbewust-bouwen-kringlopen



Tentoonstelling circulaire economie op Open Bedrijvendag

De circulaire economie: wat is dat?

De circulaire economie is een economisch systeem waarin zoveel mogelijk producten en grondstoffen hergebruikt worden. Het verlies van waarde van spullen wordt zoveel mogelijk beperkt. De circulaire economie biedt een alternatief voor het huidige lineaire systeem. Daarin worden grondstoffen omgezet in producten die aan het einde van hun leven massaal afval worden.

De circulaire economie levert winsten en besparingen op voor bedrijven en vermindert het grondstoffenverbruik. We zijn ook minder afhankelijk van de import van grondstoffen en verminderen onze CO₂-uitstoot.

Op Open Bedrijvendag pakt de OVAM uit met een tentoonstelling over circulaire economie. Van materialen tot design, productie, verkoop, consumptie en levenseinde wordt de bezoeker door het concept geloodst. Bekijk de tentoonstelling op www.ovam.be/circulaire-economie.



Open Bedrijvendag - OVAM
p.a. Alesa
Belcrownlaan
2900 Schoten



Studio Swelvet bouwde OVAM-paviljoen met recuperatiemateriaal van de Alesa-site

Studio Swelvet – kort voor ‘da’s wel vet’ – gebruikt duurzame materialen om meubels en grotere constructies te maken. Voor Open Bedrijvendag bouwden ze voor de OVAM een heus paviljoen met recuperatiematerialen van de vroegere Alesa-fabriek: “De band met het fietsverleden hebben we behouden.”



“De sanering van een oude fabriek biedt een schat aan materialen”

Michael Bonne en Kevin Brondel van Studio Swelvet studeerden interieurvormgeving aan de Thomas More-hogeschool in Mechelen. Al snel merkten ze dat het duur is om hun ontwerpen door een meubelmaker te laten uitvoeren. “Omdat we onze creaties echt wilden realiseren, leerden we zelf meubels maken”, zegt Michael Bonne. “We kozen voor recuperatiematerialen omdat die goedkoper zijn. Tegenwoordig gebruiken we ook nieuwe materialen, maar we zoeken altijd duurzame opties.”

Welke producten maken jullie zoal?

Michael Bonne: “Studio Swelvet staat voor projecten op maat, zowel het ontwerp als de uitvoering. We maken functionele items, geen kunst: meubels, trappen, tuinhuisjes, daktuinen, plantenbakken, huis- en winkelinrichting ...”

Kevin Brondel: “We kiezen zoveel mogelijk voor lokale materialen. Soms zijn dat recuperatiematerialen, maar we gebruiken bijvoorbeeld ook hout van omgewaaide bomen. Daarnaast verwerken we vrij veel staal in onze producten en gebouwen.”

Jullie werken liefst met duurzame materialen. Wat verstaan jullie daaronder?

Michael Bonne: “Zestig procent van ons werkmateriaal is hout. Dat wordt vaak geïmporteerd omdat de loonkosten om hout te verwerken in België te hoog liggen. Ondertussen worden perfect bruikbare bomen hier gerooid en tot pulp vermalen. Zulke bomen kunnen wij een betere bestemming geven. We kopen ons hout vaak rechtstreeks bij boomkappers: boomstammen, kruinen ... Zo hebben wij betaalbaar materiaal en hoeft de boomkapper niet te betalen om een kruin te laten vermalen. In het voorjaar hebben we nog boomkruinen gebruikt om er speeltuinen mee te maken.”

Kevin Brondel: “We trekken ook regelmatig de grens over om tweedehandsmaterialen te kopen. In Nederland worden gebouwen selectiever gesloopt, waardoor er veel bruikbare materialen overblijven. In België

bepert de tweedehandsmarkt zich nog grotendeels tot kleren en speelgoed, maar in Nederland vinden we ook bouwmaterialen en machines. Hopelijk evolueert Vlaanderen ook in die richting.”

Voor Open Bedrijvendag hebben jullie een OVAM-paviljoen gebouwd op de site van de vroegere Alesa-fabriek in Schoten. Welke materialen zijn daarvoor gebruikt?

Michael Bonne: “De OVAM had ons gevraagd om recuperatiematerialen van de oude Alesa-site te gebruiken. We kregen ook vier grote zeecontainers van het buurbedrijf ter beschikking. Op basis daarvan maakten we een ontwerp voor een paviljoen met verschillende ruimtes. Er is een onthaalruimte, een ruimte waar de saneringsprocessen worden uitgelegd, een tentoonstellingsruimte over de OVAM en circulaire economie, een ruimte waar je een workshop upcycling kan volgen. Ook een kleine cafetaria en een speeltuin mochten niet ontbreken. In totaal is het paviljoen zo’n 300 vierkante meter groot.”

Kevin Brondel: “De band met het verleden wordt duidelijk benadrukt in het paviljoen. Alesa was een bekende fabrikant van fietsvelgen, daarom hebben we onder meer fietsbeugels voorzien uit gerecupereerde materialen. De bezoekers worden ook aangespoord om met de fiets te komen.”

Hoelang hebben jullie aan het paviljoen gewerkt?

Michael Bonne: “Het maken van de meubels, vaak uit gerecupereerd staal, duurde een viertal weken. Het opbouwen van de installatie nam zo’n twee weken in beslag. Na Open Bedrijvendag wordt de installatie gedemonteerd en kunnen de materialen, zoals de houten gebintebalken, opnieuw worden gebruikt.”

Meer info: www.swelvet.com



Administratieve en financiële hindernissen van de baan

OVAM pakt bodemverontreiniging in scholen aan

Verplichte bodemonderzoeken bezorgen heel wat scholen administratieve en financiële kopzorgen. Voortaan krijgen scholen uit het gemeenschapsonderwijs extra hulp van de OVAM.

Scholen met een stookolietank van minstens 20.000 liter zijn verplicht om bodemonderzoeken te laten uitvoeren. "Het risico bestaat dat oude tanks gaan lekken", zegt **Sofie Geuens**, projectverantwoordelijke bij de OVAM. Spelende kinderen komen er haast nooit mee in contact omdat speelplaatsen tegenwoordig allemaal gebetonneerd zijn, maar de bodemverontreiniging moet aangepakt worden omdat ze zich kan verspreiden in de grond. Ook technische scholen waar bijvoorbeeld metaalbewerking of autotechniek wordt gegeven, moeten regelmatig gecontroleerd worden. De grond kan er immers verontreinigd zijn met zware metalen, olie of vluchtige stoffen."

Helaas zijn bodemonderzoeken peperduur en brengen ze heel wat administratieve rompslomp met zich mee. Onderwijsinstellingen stellen zo'n onderzoek dus vaak uit. Om dat te voorkomen sloot de OVAM een overeen-

komst met het gemeenschapsonderwijs (GO!). Scholen van alle niveaus, internaten en CLB's kunnen vanaf nu een beroep doen op de OVAM voor administratieve, praktische en financiële ondersteuning.

Bodemsanering op kosten van OVAM en GO!

Om in aanmerking te komen voor hulp moeten de onderwijsinstellingen een digitale aanvraag indienen. Als het dossier is goedgekeurd door de Stuurgroep Scholen, die bestaat uit medewerkers van de OVAM en GO!, komen experts ter plaatse voor een eerste bodemonderzoek. "Die zullen enkele boringen uitvoeren op het terrein en alle activiteiten onderzoeken die bodemvervuiling kunnen veroorzaken. Ze kijken bijvoorbeeld de stookolietank na", legt Sofie Geuens uit. Stuiten de experts op een bodemverontreiniging, dan

neemt de OVAM de coördinatie van het bodemonderzoek volledig op zich. "In een beschrijvend bodemonderzoek gaan we na hoe ernstig het risico is voor mens en milieu. Indien nodig volgt een bodemsanering. De OVAM schrijft dan het bestek uit en volgt de bodemsanering nauwlettend op."

Ook over het financiële plaatje hoeven scholen zich geen zorgen te maken: ze draaien niet zelf op voor de kosten. Na aanvaarding van het dossier door de Stuurgroep Scholen betaalt het gemeenschapsonderwijs het eerste bodemonderzoek. En vanaf de tweede fase draagt ook de OVAM haar steentje bij. "GO! betaalt dan 40 procent van het beschrijvend bodemonderzoek, het bodemsaneringsproject en de bodemsanering, de OVAM neemt 60 procent voor haar rekening."

Vrij onderwijs

Scholen die deel uitmaken van het vrije onderwijsnet konden al sinds 2013 een beroep doen op extra hulp van de OVAM. De scholen moeten wel een deel van de kosten op zich nemen. De rest wordt bekostigd door het Agentschap voor Infrastructuur in het Onderwijs (AGION) en de OVAM. "De samenwerking met het vrije onderwijsnet verloopt goed. Tot nu toe hebben 236 scholen zich aangemeld. We hebben al bodemonderzoeken en/of -saneringen opgestart in 28 scholen."



Groene Vent screent OVAM op Open Bedrijvendag

Evenementen zoals Open Bedrijvendag hebben een stevige ecologische voetafdruk. De OVAM maakt er een erezaak van om haar eigen events zo duurzaam mogelijk te organiseren en dat geldt ook voor Open Bedrijvendag op 2 oktober. Laat u zich inspireren voor uw duurzame event?



Al sinds 2010 helpt de Groene Vent organisatoren van festivals, sportmanifestaties en beurzen om hun evenement te vergroenen. Met de GroeneVentscan brengt de organisator in kaart hoe duurzaam zijn event is en wat er beter kan. Met de GroeneVent Award bekroont de OVAM elk jaar duurzame evenementen.

De GroeneVentscan screent de duurzaamheid van elk event binnen acht thema's. De OVAM liet de scan los op haar eigen event voor Open Bedrijvendag. Ontdek hier hoe de OVAM scoort.

Afval

- Alle drankjes worden geserveerd in herbruikbare bekertjes.
- Bordjes en bestek zijn composteerbaar, servetten zijn gemaakt uit gerecycleerd papier. Samen met de etensresten belanden ze in een vuilnisbak, klaar voor de composthoop.
- Ook restafval en PMD worden apart ingezameld.
- De herbruikbare bekertjes worden ter plaatse afgewassen.

Catering

- De aangeboden maaltijden zijn vegetarisch of veganistisch, lokaal en seizoensgebonden.
- Het eten is zoveel mogelijk fingerfood, waarvoor een servet volstaat.

U organiseert een festival, sportwedstrijd, fuif of markt en wilt de ecologische voetafdruk daarvan zoveel mogelijk indijken? Doe dan de GroeneVentscan op www.groenevent.be en ontdek hoe u uw event kan verduurzamen. U maakt kans op een prijs tot 6000 euro.

Materialen

- Architecte en 'upcyclinggoeroe' Evy Puelinckx organiseert een workshop upcycling.
- Het OVAM-paviljoen is opgetrokken uit gesloopte materialen en kan volledig gedemonteerd en hergebruikt worden.
- Kinderen leven zich uit in de natuurspeeltuin van bomen die sowieso geroid worden.
- Toilet papier, servetten, folders en flyers zijn gemaakt uit gerecycleerd papier.

Mobiliteit

- De industriële site is niet vlot bereikbaar met het openbaar vervoer. Daarom worden bezoekers in alle communicatie over het event aangespoord om met de fiets te komen.
- Bezoekers kunnen hun fiets laten herstellen in het repaircafé dat de OVAM samen met vrijwilligers van de gemeente Schoten inricht.

Water & energie

- Het event maakt zoveel mogelijk gebruik van hernieuwbare energie. De elektriciteit komt bijna volledig van het aanpalende bedrijf, dat zijn energie opwekt met zonnepanelen.

Ruimte

- Het criterium 'Ruimte' gaat over de bescherming van de natuur en de bodem, en dat is voor dit event minder relevant: de OVAM organiseert Open Bedrijvendag op een industriële site waar een bodemsanering aan de gang is.
- Andere organisatoren beschermen bijvoorbeeld de bodem met vloerplaten, zetten dranghekken rond oude bomen in een park of bakken het parcours af om stukjes natuur te ontzien.

Werner Annaert, algemeen directeur van GO4CIRCLE:

“Onze nieuwe naam past beter bij wat we vandaag als onze taak zien”

Onlangs werd FEBEM omgedoopt tot GO4CIRCLE. Waarom die naamsverandering?

De naam FEBEM (Federatie van Bedrijven voor Milieubeheer) bestond al sinds de jaren negentig, maar dekte niet langer de lading. Op twintig jaar tijd zijn we geëvolueerd van een federatie van een twintigtal grote afvalbedrijven naar een organisatie die zo'n tweehonderd bedrijven verenigt. Die willen allemaal werk maken van de circulaire economie. De bedrijven van GO4CIRCLE zijn de motor, zij kunnen andere producerende bedrijven helpen de stap te zetten naar het sluiten van de kringloop. Samenwerking met andere sectororganisaties, overheden en andere stakeholders is daarbij essentieel. We willen dan ook volop inzetten op samenwerkingsverbanden.

GO4CIRCLE zet samen met VOKA, de OVAM en vele andere partners Open Bedrijvendag in het teken van de circulaire economie. Wat mogen we allemaal verwachten?

Dit jaar zetten twintig sites hun deuren open. Binnen de circulaire economie spelen privaatrechtelijke bedrijven een grote rol. Net die bedrijven die ervoor zorgen dat materialen een nieuw leven krijgen, willen we in de kijker zetten. Mensen weten wat het containerpark of de kringloopwinkel is, maar ze kennen niet het grotere verhaal achter de circulaire economie. Wat dat precies inhoudt, komen ze te weten op Open Bedrijvendag.

Meer weten?

De OVAM is geïnteresseerd in uw vragen, opmerkingen en suggesties.

Schrijf ons via
ovam.link@ovam.be

 www.facebook.com/ovam.be

 @PersAtOVAM

Colofon

Verantwoordelijke uitgever en hoofdredacteur: Jan Verheyen - Redactieraad: Sofie Feytons, Lander Wantens, Ilse Pepermans, Sofie De Keyser, Willy Sarlee, Anne Vandeputte en Els Van Camp. Redactieadres: OVAM, Stationsstraat 110, 2800 Mechelen, ovam.link@ovam.be - Foto's: OVAM, Studio Swelvet. Redactie en realisatie: www.pantareinpublishing.be. Wettelijk depotnummer: D/2016/5024/09 - Oplage: 3250 ex. - De meningen die derden in dit magazine vertolken, vallen buiten de verantwoordelijkheid van de OVAM. Gegevens uit deze nieuwsbrief mag u overnemen mits de bron wordt vermeld. De OVAM en de bij deze uitgave betrokken redactie en medewerkers aanvaarden geen aansprakelijkheid voor gevolgen die zouden kunnen ontstaan uit het gebruik van in deze uitgave opgenomen informatie.