

**Kunst**

**in  
het**

**Ellipsgebouw**

Bezoekersgids

# Kunst in het Ellipsgebouw



Marcel Berlangier	6
Peter De Bruyne	12
Valérie Mannaerts	18
Willem Oorebeek	28
Mitja Tušek	38
Jan Van Imschoot	46
Ward Zwart	50



In 2007 bracht de Vlaamse overheid de dienstverlening ten behoeve van een aantal departementen en agentschappen onder in het Ellipsgebouw. De huur van dit nieuwe gebouw aan de Koning Albert II laan 35 te Brussel was de aanleiding tot het uitschrijven van een gezamenlijke kunstopdracht door het Agentschap voor Facilitair Management en AG Real Estate, de eigenaar van het gebouw. Voor de begeleiding van de kunst-opdracht, uitgeschreven in navolging van het decreet op de integratie van kunstwerken in overheidsgebouwen, werd een beroep gedaan op de kunstcel van het Team Vlaams Bouwmeester, die zowel de selectie van de kunstenaars als de productie van de werken heeft gecoördineerd en inhoudelijk ondersteund. Dit gebeurde in verschillende fasen. De selectiecommissie, voorgezeten door Eric Vernailen, administrateur-generaal van het Vlaams Subsidieagentschap voor Werk en Sociale Economie, bestond uit vertegenwoordigers van de gebruikers van het gebouw, van het Agentschap voor Facilitair Management, van AG Real Estate, extern artistiek deskundige Wouter Davidts (toen verbonden aan de Vakgroep Architectuur en Stedenbouw – Universiteit Gent en Vrije Universiteit Brussel) en achtereenvolgens Piet Coessens en Rolf Quaghebeur als artistiek adviseurs van de kunstcel van het Team Vlaams Bouwmeester.

Het proces resulteerde uiteindelijk in de realisatie, door zeven kunstenaars, van een 'collectie' van maar liefst 32 nieuwe werken. Met de selectie hebben de opdrachtgevers resoluut aansluiting gezocht bij een hedendaagse artistieke productie op internationaal niveau. De kunstinterventies zijn verspreid over de gemeenschappelijke delen van het gebouw – de hal, de gangen en binnentuinen, de parkeergarage – en enkele meer afgescheiden zones, zoals vergaderzalen, auditorium, restaurant en VIP-ruimte. De commissievoorzitter, de opdrachtgevers en het Team Vlaams Bouwmeester nodigen graag gebruikers en bezoekers uit om, aan de hand van deze gids, nader kennis te maken met de kunst in het Ellipsgebouw.



**Marcel Berlangier, GEK – 2009**  
Multiplex, acrylverf

## Marcel Berlangier

In de **hal** van het Ellipsgebouw integreerde de Belgische kunstenaar Marcel Berlangier vier werken. Hij heeft er bewust voor gekozen geen 'hindernissen' in de ruimte aan te brengen en de uitstraling van de hal intact te laten. Met zijn ingrepen wenste hij veeleer het ruimtegevoel te versterken door fijne insnijdingen in het interieurvolume te maken. De werken spelen ook duidelijk in op de bewegingen van de toeschouwers en de mechanismen van hun zintuiglijke waarneming.

Boven de draaideur bracht Berlangier een in dun, beschilderd multiplex uitgesneden trompe-l'œil aan, die herinnert aan de beeldtaal van stripverhalen en de beweging van de draaideur accentueert. Tegen de wanden aan weerszijden van de onthaaldesk werden twee schilderijen aangebracht, een derde hangt in dwarse richting boven de trappartij. Marcel Berlangier schildert op een zelf vervaardigde ondergrond van glasvezel en hars, en neemt telkens een foto of reproductie als uitgangspunt. De 'weefsel'structuur van de drager herinnert aan schilderdoek, maar dan



in een sterk uitvergrote versie. Door de grove structuur doen de doeken op het eerste gezicht denken aan uit pixels opgebouwde digitale beelden of sterk uitvergrote fotokopieën, terwijl bij nader inzien toch de materialiteit van het schilderwerk heel tastbaar overkomt. Van dichtbij gezien is het geschilderde beeld abstract en onherkenbaar; van op een afstand krijgt het veel duidelijker vorm.

Terwijl het desolate, 'buitenaardse' landschap rechts op een vrij klassieke manier als schilderij aan de wand functioneert, werkt het doek boven de trap veeleer als een doorschijnend 'scherm', dat verandert naar gelang van de lichtinval. Bij het werk *C. De F* aan de linkerzijde ten slotte, dat gebaseerd is op een portret van de Franse actrice Cécile de France, is het geschilderde beeld op een lichtbak gemonteerd, en op verschillende plaatsen van ronde uitsnijdingen voorzien, waar doorheen de tl-buizen zichtbaar zijn. De lampen lichten op onregelmatige tijdstippen op.

**Marcel Berlanger** (°1965) woont en werkt in Brussel. Werk van hem was onder meer te zien in kunstencentrum Wiels, Brussel.



**Marcel Berlangier, *Hector* – 2009**  
Glasvezel en hars, acrylverf



**Marcel Berlangier**, *Mars* – 2009  
Glasvezel en hars, acrylverf



**Marcel Berlanga, *C. de F.* – 2009**  
Glasvezel en hars, acrylverf, lichtbak met afstandsbediening



**Peter De Bruyne**, *Decors* – 2008  
C-prints op diasec (plexi)

## Peter De Bruyne

De fotoreeksen in het **restaurant** van het Ellipsgebouw (niveau -1) zijn van de Belgische fotograaf Peter De Bruyne. Begonnen als freelance fotograaf voor onder meer *De Morgen*, *De Standaard Magazine* en *Knack Weekend*, bouwde hij de voorbije tien jaar aan een eigen fotografisch oeuvre, dat stilaan ook in het artistieke circuit ingang vindt. Peter De Bruyne registreert met scherpe blik en oog voor detail allerlei menselijk ingrijpen in de publieke ruimte. Gebouwen, straten, tuinen, verlichtingspalen, landschappen, pompstations,... hij fotografeert het allemaal met veel geduld en zin voor perfectie. Zo legde hij tijdens verscheidene reizen door de Verenigde Staten een gevarieerde maar herkenbare staalkaart aan van de Amerikaanse leefwereld. De beeldenreeks wordt hierdoor soms geassocieerd met het werk van de Amerikaanse schilder Edward Hopper.

De foto's van Peter De Bruyne hebben inderdaad iets picturaals. Zijn techniek van onscherpe fotografische registratie resulteert in visuele composities waarin de contrastwerking met kleur en de structurering door middel

van vlakken en vormen beeldbepalend werken. Maar de beelden vertellen ook een verhaal. Hoewel hij voor zijn foto's niets in scène zet, refereren ze als het ware aan lege decors. Hij daagt hierdoor de toeschouwer uit stil te staan bij een tot haar essentie teruggebrachte registratie van de bebouwde omgeving.

Voor het Ellipsgebouw maakte Peter De Bruyne een selectie uit een reeks foto's van alleenstaande woningen langs Vlaamse wegen. Gedurende drie jaar trok hij er op uit in Vlaanderen en liet hij zich verrassen door wat hij tegenkwam. Het resultaat is een reeks foto's waarin woningen figureren met neergelaten rolluiken, symmetrisch opgehangen draperieën, strategisch opgestelde coniferen en allerlei soorten wachtgevels. Met een zekere afstandelijkheid zet hij de stereotypen van de Vlaamse stedenbouw in de verf, zonder er een waardeoordeel over te vellen.

**Peter De Bruyne** (°1966) woont en werkt in Brugge. Hij stelde zijn foto's onder andere tentoon in de KVS te Brussel, 44 gallery in Brugge en La fabrika in Brussel.



**Peter De Bruyne, *Decors* – 2008**





**Peter De Bruyne**, *Decors* – 2008



**Peter De Bruyne, *Decors* – 2008**



**Valérie Mannaerts, *Fine, boisterous somethings 5* – 2011**  
Brons, olieverf, vernis

## Valérie Mannaerts

De Belgische kunstenares Valérie Mannaerts bedient zich van diverse media. De jongste tijd toont ze vooral sculpturen en installaties in uiteenlopende materialen. Voor het Ellipsgebouw creëerde ze een reeks van acht bronzen sculpturen, die verspreid zijn over de publieke delen van het gebouw: vier in de buitenruimte (de **binnentuinen** en de **ingang van de parkeergarage**) en vier in het gebouw zelf (**hal** en **gangen op niveau -1** en **18**). De beelden zijn discreet aanwezig en doen op het eerste gezicht vertrouwd aan: ze zijn veelal direct herkenbaar als decoratief object en variëren op het vertrouwde thema van het 'beeld op een sokkel'. Toch kleeft er ook iets bevreemdends aan de werken: door hun plaatsing (meestal heel laag bij de grond en niet op ooghoogte, zoals we dat gewend zijn in bijvoorbeeld een museale context), door hun vorm (abstract, soms ook neigend naar een soort 'vormeloosheid'), maar misschien nog het meest door het materiaalgebruik.

Op één na zijn al deze bronzen beelden met olieverf beschilderd, waardoor de kunstenares niet alleen de toeschou-

wer op het verkeerde been zet, maar ook de draak steekt met gangbare conventies en waardeoordelen in de kunstwereld en daarbuiten. De 'sokkel' blijkt in feite geen bescheiden 'drager' of 'onderstel': hij is integraal onderdeel van het bronzen beeld, en terwijl men doorgaans graag minder kostbare materialen voorziet van een 'edel' laagje (fineren, marmeren, verzilveren of vergulden), doet Mannaerts – niet zonder humor – net het omgekeerde: ze 'vermomt' zorgvuldig het brons en maakt er imitatiehout, nepsteen, dito karton of namaakstaal van. Via dit procédé treedt ze ook subtiel in dialoog met de omgeving. Zo staat het grote, verticale beeld in de binnentuin rechts, waarvan de vorm verwijst naar de op een voetstuk gemonteerde schijfjes halfedelsteen die in (Aziatische) winkels met geschenkartikelen worden verkocht, niet toevallig in de wat 'Japans' aandoende binnentuin met kunstmatige rotsblokken.

**Valérie Mannaerts** (°1974) woont en werkt in Brussel. Recent waren solotentoonstellingen van haar te zien in Extra City Kunsthall Antwerpen en De Appel Arts Center Amsterdam.



**Valérie Mannaerts**, *Fine, boisterous somethings 2* – 2011  
Brons, olieverf, vernis



**Valérie Mannaerts**, *Fine, boisterous somethings 1* – 2011  
Brons, olieverf, vernis

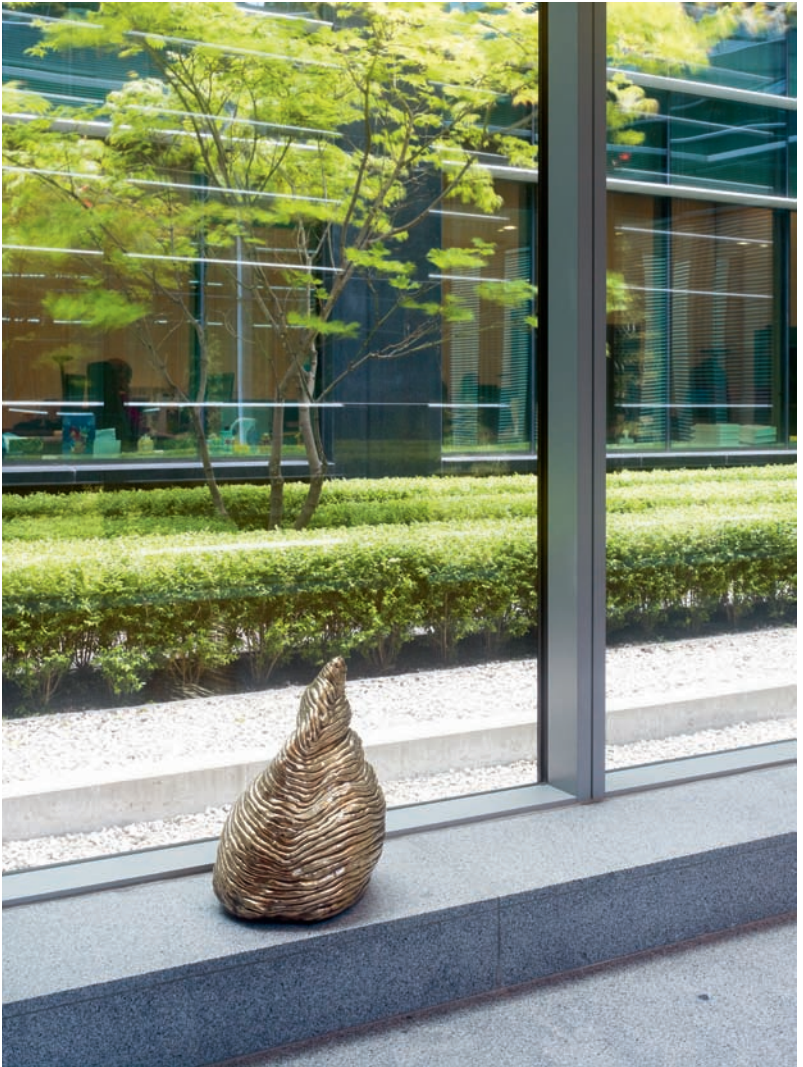


**Valérie Mannaerts, *Fine, boisterous somethings 6* – 2011**  
Brons, olieverf, vernis

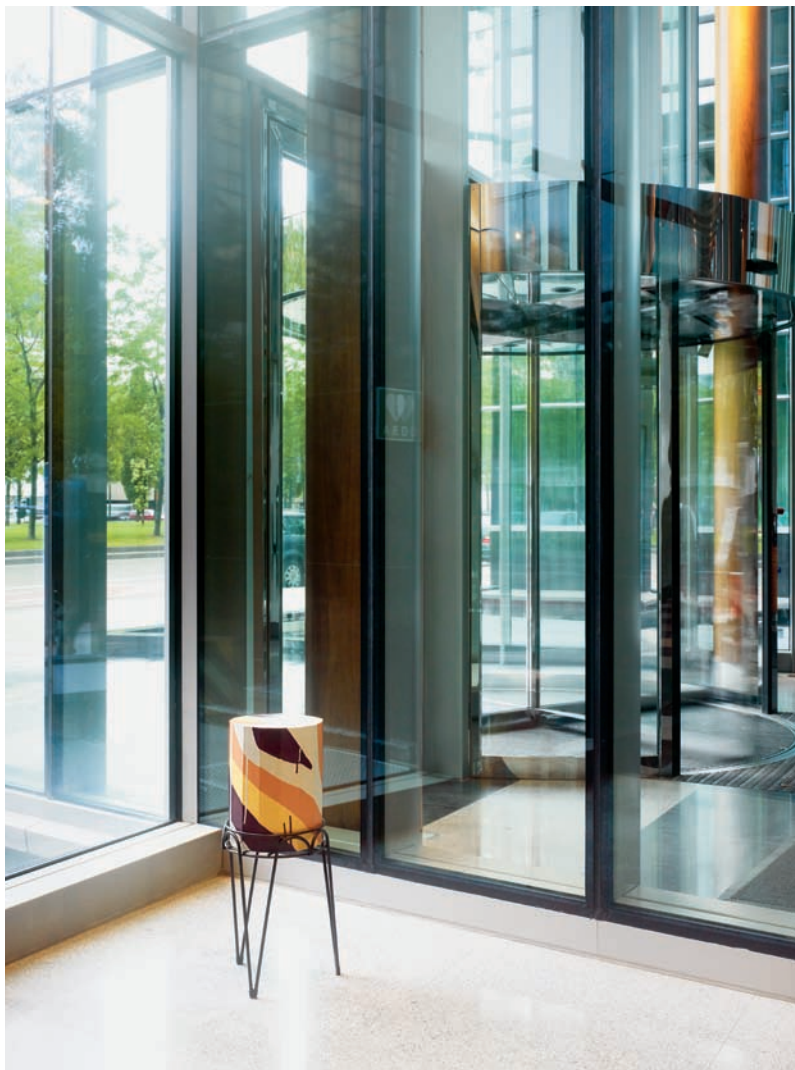




**Valérie Mannaerts**, *Fine, boisterous somethings 4* – 2011  
Brons, olieverf, vernis



**Valérie Mannaerts, *Fine, boisterous somethings 7* – 2011**  
Gepolijst brons, vernis



**Valérie Mannaerts, *Fine, boisterous somethings 3* – 2011**  
Brons, olieverf, vernis



**Valérie Mannaerts, *Fine, boisterous somethings 8* – 2011**  
Brons, olieverf, vernis

**Cyclus *Geheugenspoor* — 2010**  
9 wandtapijten, wol/linnen en kunstvezel, geweven bij  
Flanders Tapestries, Wielsbeke



**Willem Oorebeek, zaal 0.08; stippen, rood/groen – 2010**

## Willem Oorebeek

In onze samenleving zijn beelden, door toedoen van opeenvolgende technische ontwikkelingen, steeds meer tot consumptie- en wegwerpartikelen herleid. Lang geleden al, door de uitvinding van de boekdrukkunst, maar vanaf de 19de eeuw versneld, met de fotografie, de fotokopie, de computer en digitale procédés, kwamen de integriteit en authenticiteit van beelden onder druk te staan. Het oeuvre van de Nederlandse, in Brussel gevestigde kunstenaar Willem Oorebeek kan worden gelezen als een onderzoek naar hoe beelden zich onder die omstandigheden gedragen: hun kwetsbaarheid, hun overlevingskracht. Voor het Ellipsgebouw maakte hij een cyclus van negen wandtapijten. De keuze voor dit medium in een gebouw van de Vlaamse overheid is niet toevallig: onze streken waren eeuwenlang beroemd omwille van de productie van kostbare gobelins, die traditioneel werden ingezet om de politieke en economische kracht van gezagsdragers te onderstrepen. Oorebeek bracht de reeks wandtapijten niet samen in één representatieve ruimte, maar trok er een

'spoor' mee door diverse vergaderzalen op het **gelijkvloers** en het **souterrain**. Niemand kan de reeks in zijn geheel bekijken, maar ieder tapijt raakt in het geheugen van de gebruikers van het gebouw stilaan verbonden met een bepaalde plek, én met de andere werken uit de reeks, in een soort van (mentale) 'reproductie'. Als bron voor de tapijten gebruikte de kunstenaar overwegend gevonden beelden van diverse oorsprong: kalenderbladen, een pagina uit een boek, tijdschriftcovers... Met aangepaste software werden de digitale, gepixelde beelden rechtstreeks omgezet in een weefpatroon, wat resulteerde in een gloednieuw en uniek 'origineel'. Interessant is overigens te bedenken dat ook de historische gobelins het eindproduct waren van een lang proces van beeldproductie en -manipulatie (schetsen in diverse stadia, vervolgens geschilderd 'karton' op ware grootte enzovoort).

**Willem Oorebeek** (°1953) vertegenwoordigde Nederland op de Biënnale van Venetië in 1997 (samen met Aernout Mik). Recent was werk van hem te zien in onder meer de Generali Foundation in Wenen ('unExhibit', 2011).



**Willem Oorebeek, zaal -1.7; munten – 2010**





**Willem Oorebeek, zaal 0.23; theedoek – 2010**



**Willem Oorebeek, zaal 0.02; toren van babel – 2010**



**Willem Oorebeek, zaal -1.9; tibet – 2010**



**Willem Oorebeek, zaal 0.13; varens – 2010**



**Willem Oorebeek, zaal 0.09; publiek – 2010**



Willem Oorebeek, zaal VI; elle-elle – 2010

**Cyclus *Why, What, Where, Who, When, How* – 2011**  
6 schilderijen, acrylverf op doek



**Mitja Tušek, *What* – 2011**

## Mitja Tušek

Mitja Tušek werkt vaak in reeksen. Sinds de jaren 1980 experimenteert hij als schilder met verschillende materialen en technieken, met als rode draad een onderzoek naar kleur en de manier waarop die door de toeschouwer wordt waargenomen. Hij interesseert zich ook bijzonder voor de mogelijkheden van het gemanipuleerde toeval. Tušeks internationale doorbraak kwam er bij zijn selectie door Jan Hoet voor de Documenta 9 te Kassel in 1992. In het tijdelijke paviljoen van Robbrecht & Daem hingen zijn schilderijen tegenover werk van de grote hedendaagse Duitse schilders Richard Artschwager en Gerhard Richter. Een ander belangrijk moment in Tušeks loopbaan was zijn selectie door Bart Cassiman voor de tentoonstelling 'Het sublieme gemis' (KMSKA Antwerpen, 1993).

Voor het **auditorium** en **vergaderzaal 0.04** op het gelijkvloers van het Ellipsgebouw maakte Mitja Tušek een nieuwe reeks van zes schilderijen, gebaseerd op een soort rorschach-procédé (de Zwitserse psychiater Hermann Rorschach ontwierp een psychologische test waar-



bij aan de proefpersoon tien grote inktvlekken worden voorgelegd en hij moet zeggen welke voorstellingen of beelden hij daarin ziet. De vlekken zijn symmetrische figuren, bekomen door het dubbelvouwen van een aan één zijde 'bevlekt' blad). Tegen een specifieke achtergrond schilderde Tušek in dwarse richting aan één zijde een woord op het doek, dat hij vervolgens dichtplooid. Het resultaat is een op het eerste gezicht abstract, ontdubbeld motief waarbij vooral het ingewikkelde spel van de kleurpigmenten opvalt. Pas bij nader inzien blijkt het om leesbare woorden te gaan. Voor het Ellipsgebouw gebruikte Tušek zes basiswoorden uit het (overheids)management (*who, where, when, why, how, what*).

Recent werk was te zien in de dubbele solotentoonstelling 'Mitja Tušek/Pantalone' in Cultuurcentrum Strombeek en De Garage te Mechelen in de eerste helft van 2010.

**Mitja Tušek** (°1961) werd geboren in Slovenië, groeide op in Zwitserland en leeft sinds meer dan tien jaar in Brussel.



Mitja Tušek, *Where* – 2011



Mitja Tušek, *Why* – 2011



Mitja Tušek, *How* – 2011



**Mitja Tušek, *When* – 2011**



**Mitja Tušek, *Who* – 2011**



**Jan Van Imschoot**, *Interior with a kiss* – 2010  
Olie op doek

De naam van Jan Van Imschoot wordt – net als die van collega-schilders als Luc Tuymans en Michaël Borremans – vaak verbonden met een zeker ‘reveil’ van de figuratieve schilderkunst in de voorbije decennia. Zijn oeuvre getuigt niet alleen van een enorme virtuositeit, maar ook van een grondige kennis van en interesse voor de condities en de geschiedenis van het medium. Zo verklaart hij zich graag schatplichtig aan de 16de-eeuwse Venetiaanse kunstschilder Tintoretto, en toont hij onder meer een grote belangstelling voor de christelijke iconografie (zie bijvoorbeeld zijn reeks rauwe voorstellingen van vroegchristelijke martelaressen). ‘Ik ben een zoon van de West-Europese schilderkunst, die op haar beurt de dochter is van vele goden en mensen en de zuster van haar eigen geschiedenis’, zo stelde hij het ooit zelf (*Les Sources des Couleurs Divines*, SMAK, Gent, 2002). Uit zijn werk spreekt tevens een fascinatie voor film en literatuur.

De twee heel vitale, kleurrijke werken die werden verworven voor het Ellipsgebouw, vonden een plaats in **vergaderzalen 21.10** en **21.27** op de 21ste ver-



dieping. Het ene doek, *Interior with a kiss*, maakt deel uit van een reeks schilderijen, geïnspireerd door het werk van de Spaans-Mexicaanse filmregisseur Luis Buñuel. We zien een modern, burgerlijk interieur met tegen de verste wand een merkwaardig beeld van twee kussende figuren in profiel – een letterlijke verwijzing naar een scène met Catherine Deneuve en Geneviève Page uit de film *Belle de jour* (1967). Van Imschoot ‘citeert’ hier ook zichzelf, aangezien de bewuste scène enkele jaren terug al door hem werd verwerkt in een reeks schilderijtjes op papier (*Bonne nuit, Buñuel*, 2002). Het tweede doek toont een raadselachtige ‘blow-up’ van een vogeltje, waarbij onder- en achtergrond vreemd ‘gelaagd’ aandoen.

**Jan Van Imschoot** is vertegenwoordigd in belangrijke privé-collecties en musea in binnen- en buitenland. In ons land was recent een solotentoonstelling te zien in CIAP Hasselt (*A Painter's Lullaby*, 2009). Van Imschoot (\*1963) leeft en werkt in Gent.



**Jan Van Imschoot**, *Belgian Trufflebird* – 2009  
Olie op doek



**Ward Zwart, *Zonder titel* – 2009**  
Acrylverf op beton

## Ward Zwart

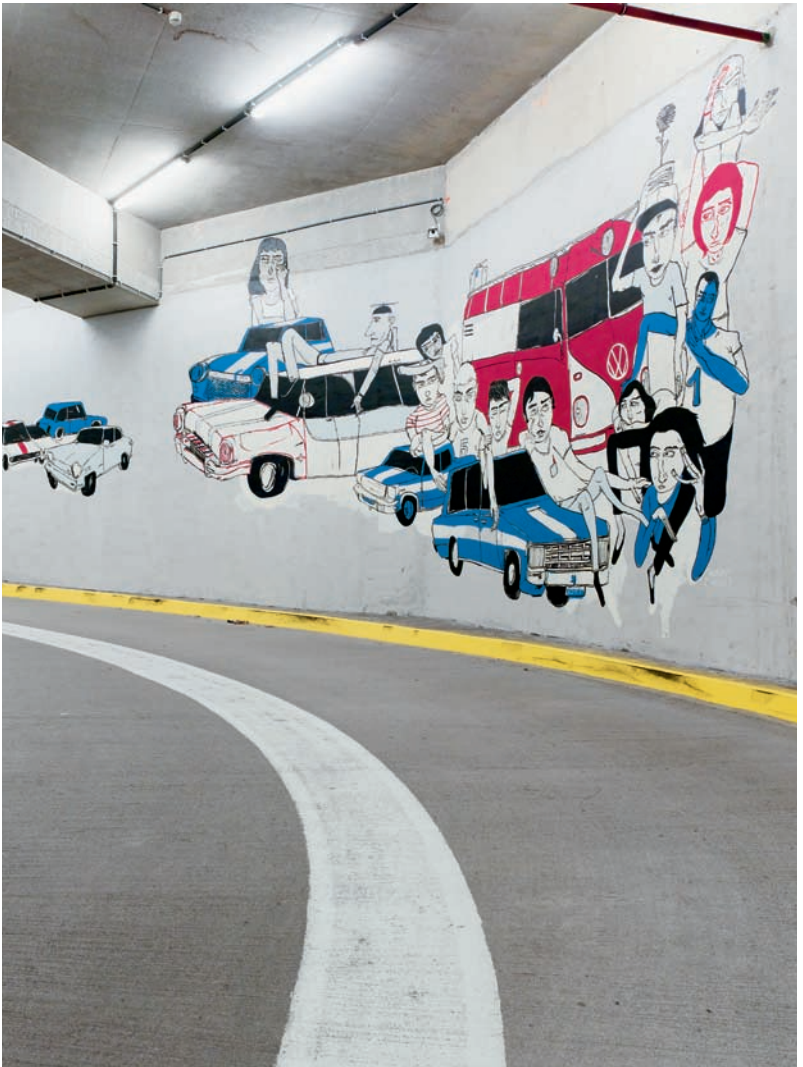
De jonge kunstenaar Ward Zwart, pseudoniem voor Ward Kuyper, is actief in de underground scene van Antwerpen en Gent. Via grafische ontwerpen voor posters, zelfgemaakte tijdschriften in beperkte oplage, blogs en publicaties allerhande infiltreert hij met zijn scherpe en bijzondere stijl de hedendaagse jongerencultuur. Kenmerkend zijn zijn portretten van punkachtige figuren, die kracht uitstralen door hun authenticiteit en expressiviteit.

Ward Zwart creëerde voor de ingangszone naar de **parkeergarage** een reuzegrote 'graffiti'. In scherpe, zwarte trekken opgevuld met vale tinten groen, blauw en rood, zet hij een verzameling auto's en mensen neer die op iets of iemand lijken te wachten. Het lijkt of zij zijn aangekomen na een lange, vermoeiende tocht en nu zelfverzekerd uitzien naar één of meerdere achtergebleven leden van hun groep. Met de nodige humor relativeert Zwart in deze muurschildering het fileleed dat vele gebruikers van de garage dagelijks moeten ondergaan. De grote, zwarte figuren, die zich met de aankomstvlug

klaar houdt voor diegenen die nog in aantocht zijn, lijkt deze interpretatie kracht te willen bijzetten.

Het werk van Ward Zwart is niet zozeer aanwezig in het klassieke, binnenlandse circuit van tentoonstellingsruimtes en galeries, maar was te zien in verschillende internationaal gereputeerde magazines en underground publicaties. Najaar 2011 neemt Zwart deel aan de groepstentoonstelling 'Beyond the Empty' in galerie Needles and Pens, San Francisco (US).

**Ward Zwart** (°1985) leeft en werkt in Antwerpen en Gent.



**Ward Zwart, Zonder titel – 2009**  
Acrylverf op beton

**Marcel Berlangier**

*C. de F.*  
2009  
Glasvezel en hars,  
acrylverf, lichtbak met  
afstandsbediening  
270 x 192 cm

*Hector*  
2009  
Glasvezel en hars,  
acrylverf  
420 x 210 cm

*Mars*  
2009  
Glasvezel en hars,  
acrylverf  
220 x 209 cm

*GEK*  
2009  
Multiplex, acrylverf  
320 x 340 cm

**Peter De Bruyne**

*Decors*  
2008  
C-prints op  
diasec (plexi),  
elk 60 x 90 cm

**Valérie Mannaerts**

*Fine, boisterous  
somethings 1*  
2011  
Brons, olieverf, vernis  
40 x 22 x 25 cm  
editie 1/3

*Fine, boisterous  
somethings 2*  
2011  
Brons, olieverf, vernis  
130 x 60 x 30 cm  
editie 1/3

*Fine, boisterous  
somethings 3*  
2011  
Brons, olieverf, vernis  
71 x 28 x 28 cm  
editie 1/3

*Fine, boisterous  
somethings 4*  
2011  
Brons, olieverf, vernis  
47 x 41 x 41 cm  
editie 1/3

*Fine, boisterous  
somethings 5*  
2011  
Brons, olieverf, vernis  
65 x 40 x 40 cm  
editie 1/3

*Fine, boisterous  
somethings 6*  
2011  
Brons, olieverf, vernis  
110 x 30 x 30 cm  
editie 1/3

*Fine, boisterous  
somethings 7*  
2011  
Gepolijst brons, vernis  
30 x 42 x 27 cm  
editie 1/3

*Fine, boisterous  
somethings 8*  
2011  
Brons, olieverf, vernis  
45 x 35 x 35 cm  
editie 1/3

**Willem Oorebeek**

Cyclus  
*Geheugenspoor*  
2010  
9 wandtapijten,  
wol/linnen en kunst-  
vezel, geweven bij  
Flanders Tapestries,  
Wielsbeke

*zaal 0.02; toren  
van babel*  
250 cm x 343 cm

*zaal 0.08; stippen,  
rood/groen*  
225cm x 220cm

*zaal 0.09; publiek*  
245cm x 191cm

*zaal 0.11; edelstenen*  
300cm x 265 cm

*zaal 0.13; varens*  
300 cm x 265 cm

*zaal 0.23; theedoek*  
210 cm x 210 cm

*zaal -1.7; munten*  
260 cm x 195 cm

*zaal -1.9; tibet*  
200 cm x 250 cm

*zaal VIP: elle-elle*  
265 cm x 205 cm

**Mitja Tušek**

Cyclus  
*Why, What,  
Where, Who,  
When, How*  
2011  
6 schilderijen,  
acrylverf op doek  
elk 180 x 160 cm

**Jan Van Imschoot**

*Belgian Truffelbird,*  
2009  
olie op doek,  
120 x 100 cm  
  
*Interior with a kiss,*  
2010  
olie op doek  
190 x 160 cm

**Ward Zwart**

*Zonder titel*  
2009  
muurschildering,  
acrylverf op beton  
300 x 1.000 cm



Deze bezoekersgids is een uitgave van het Agentschap voor Facilitair Management in samenwerking met AG Real Estate, het Vlaams Subsidieagentschap voor Werk en Sociale Economie en het Team Vlaams Bouwmeester.

Redactie en productie: Katrien Laenen  
Catherine Robberechts  
Team Vlaams Bouwmeester

Fotografie: Kristien Daem (met uitzondering van pp. 12-17: Peter De Bruyne)

Grafisch ontwerp: Michaël Bussaer

Druk: Die Keure Brugge

Illustratie p. 4: Willem Oorebeek,  
*Geheugenspoor: zaal 0.11;*  
*edelstenen, 2010*



Niets uit deze publicatie mag door middel van druk, fotokopie, microfilm of op welke andere wijze ook worden verveelvoudigd of openbaar gemaakt zonder voorafgaande schriftelijke toestemming van de uitgever.

D/2011/3241/261

VU: Kristel Gevaert, Boudewijnlaan 30 bus 60, 1000 Brussel

Marcel Berlangier  
Peter De Bruyne  
Valérie Mannaerts  
Willem Oorebeek  
Mitja Tušek  
Jan Van Imschoot  
Ward Zwart