

# AGION 2014 in cijfers

// AGION

// budget

// subsidiërings-  
procedures

// subsidies 2014  
in cijfers

// capaciteit

// DBFM

// passiefscholen

// schoolgebouwen-  
monitor 2013

// werk maken van  
toegankelijke  
schoolgebouwen

// administratieve  
vereenvoudiging

// masterplan  
scholenbouw

**AGION**  
AGENTSCHAP VOOR  
INFRASTRUCTUUR  
IN HET ONDERWIJS



**Vlaanderen**  
is onderwijs & vorming



- // AGION
- // budget
- // subsidiëringsprocedures
- // subsidies 2014 in cijfers
- // capaciteit
- // DBFM
- // passiefscholen
- // schoolgebouwenmonitor 2013
- // werk maken van toegankelijke schoolgebouwen
- // administratieve vereenvoudiging
- // masterplan scholenbouw

## // Woord vooraf

Het jaarverslag blikt terug op de realisaties van 2014 in de reguliere subsidieverlening inzake schoolinfrastructuur, de DBFM- inhaalbeweging 'Scholen van Morgen' en het pilootproject Passiefscholen.

In zijn rol als subsidiërende overheid keurde het agentschap het afgelopen jaar voor 248 miljoen euro aan subsidiebedragen goed. Hiermee subsidieerde het agentschap voor een kleine 130 miljoen euro grote nieuwbouw – en renovatieprojecten. Het overige deel ging naar verbouwingswerken voor het in stand houden van het bestaande schoolpatrimonium.

Binnen het DBFM-programma 'Scholen van Morgen' opende op 1 september 2014 de eerste school haar deuren; het Gemeentelijk Technisch Instituut Londerzeel. Verder lag de focus in 2014 op de aanbesteding en gunning van de projecten. Zo startten 44 bouwerven op eind december 2014 beschikten 160 projecten over een bouwvergunning en kregen meer dan 100 projecten al een aannemer toegewezen.

De eerste geopende School van Morgen is ook een project van het pilootproject Passiefscholen. In 2014 namen de leerlingen van de Vrije Basisschool Zonnekind in Kalmthout en de Vrije Basisschool De Verrekijker in Anzegem hun intrek ook in een nieuwe passiefschool. Daarnaast bevonden zich eind 2014 5 projecten in uitvoering, 4 projecten in aanbestedingsfase en 1 project in ontwerpfase in het kader van het pilootproject Passiefscholen.

In 2014 legde het agentschap de laatste hand aan de verwerking van de gegevens van de schoolgebouwenmonitor 2013. De schoolgebouwenmonitor is een vijfjaarlijkse netoverschrijdende enquête bij alle scholen in Vlaanderen en beschrijft via een geheel van indicatoren de kwaliteit, het gebruik en het beheer van het schoolgebouwenpark in Vlaanderen. De nulmeting vond plaats in 2008. In het voorjaar van 2015 werden de resultaten van de schoolgebouwenmonitor 2013 officieel bekendgemaakt in de Commissie Onderwijs in het Vlaams Parlement.

Om het belang van toegankelijke schoolgebouwen in de kijker te zetten en de inspiratiebundel 'Integrale toegankelijkheid van schoolgebouwen' onder de aandacht te brengen, vonden er in 2014 2 studiedagen 'Werk maken van toegankelijke schoolgebouwen' plaats.

Begin 2014 ging AGION aan de slag met een nieuw dossierverwerkingssysteem. De nieuwe module heeft als voornaamste doelstelling de optimalisatie van de elektronische dossierbehandeling. Het agentschap wil de dossierbehandeling op deze manier nog klantgerichter en efficiënter laten verlopen.

De realisaties van 2014 zijn een motivatie voor het hele agentschap om verder te werken aan een verdere optimalisering en professionalisering van de werking van AGION. Om zo verder actief mee te bouwen aan een kwaliteitsvol en duurzaam schoolgebouwenpark. AGION zal in 2015 ook constructief meewerken aan de opmaak van het Masterplan Scholenbouw.

Jean Eliaerts  
Afgevaardigd bestuurder



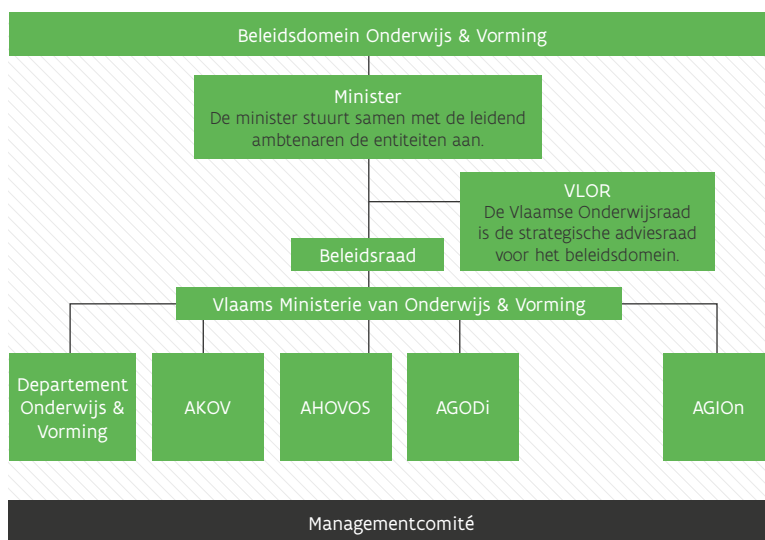
School voor Buitengewoon Basisonderwijs De Vinderij - Lokeren © AGION

- // AGION
- / situering AGION
- / de opdracht
- / de missie
- / de organisatie-structuur

- // budget
- // subsidiëerings-procedures
- // subsidies 2014 in cijfers
- // capaciteit
- // DBFM
- // passiefscholen
- // schoolgebouwen-monitor 2013
- // werk maken van toegankelijke schoolgebouwen
- // administratieve vereenvoudiging
- // masterplan scholenbouw

## // situering AGION

AGION, voluit Agentschap voor Infrastructuur in het Onderwijs, is één van de entiteiten die samen de Vlaamse onderwijsadministratie vormen.



In het kader van de beperking van het aantal entiteiten binnen de Vlaamse administratie beslist de Vlaamse Regering op 31 januari 2014 tot de integratie van het Agentschap voor Onderwijscommunicatie in het Departement Onderwijs en Vorming en stemt de Vlaamse Regering op 12 december 2014 in met de fusie tussen het Agentschap voor Hoger Onderwijs, Volwassenenonderwijs en Studietoelagen (AHOVOS) en het Agentschap voor Kwaliteitszorg in Onderwijs en Vorming (AKOV).



## // AGION

### / situering AGION

/ de opdracht

/ de missie

/ de organisatie-structuur

## // budget

## // subsidiërings-procedures

## // subsidies 2014 in cijfers

## // capaciteit

## // DBFM

## // passiefscholen

## // schoolgebouwen-monitor 2013

## // werk maken van toegankelijke schoolgebouwen

## // administratieve vereenvoudiging

## // masterplan scholenbouw

AGION is een publiekrechtelijk extern verzelfstandigd agentschap dat wordt aangestuurd door een raad van bestuur. De raad van bestuur telt twaalf stemgerechtigde leden, 2 vertegenwoordigers van de Vlaamse Regering en 3 leden voor advies en raad.

### **De raad van bestuur telt twaalf stemgerechtigde leden waarvan:**

- De heer Rudi Warson (voorzitter), VSKO, vrij gesubsidieerd onderwijs
- De heer Lieven Boeve, VSKO, vrij gesubsidieerd onderwijs
- De heer Dirk Vanstappen, VSKO, vrij gesubsidieerd onderwijs
- De heer Patriek Delbaere, OVSG, officieel gesubsidieerd onderwijs
- De heer Filip Smets (ondervoorzitter), OVSG, officieel gesubsidieerd onderwijs
- Mevrouw Helen Van De Wiele, OVSG, officieel gesubsidieerd onderwijs
- Mevrouw Nieke Nouwen, leerlingenkoepel
- De heer Jort Ory, leerlingenkoepel
- Mevrouw Trees Gilles, ouderkoepel
- De heer Raf Deweerdt, vertegenwoordiger van het onderwijspersoneel
- Mevrouw Marianne Coopman, vertegenwoordiger van het onderwijspersoneel
- Jean Eliaerts, de afgevaardigd bestuurder van AGION

### **In de raad van bestuur zetelen ook twee vertegenwoordigers van de Vlaamse Regering**

- 1 op voordracht van de minister bevoegd voor Financiën en Begroting: de heer Walther Roggeman
- 1 op voordracht van de minister bevoegd voor Onderwijs: de heer Bavo Smits.

### **Daarnaast nog drie experts voor advies en raad**

- Mevrouw Marleen Durnez van het Vlaams Agentschap voor Personen met een Handicap;
- Mevrouw Anne Malliet van de Vlaams Bouwmeester;
- Mevrouw Inge Goessens van het Vlaams Energiebedrijf.

De raad van bestuur van AGION keurde in 2014 ook een Charter Deugdelijk Bestuur goed waarin wordt aangegeven hoe AGION invulling geeft aan een aantal principes en aanbevelingen vastgelegd in een ontwerpcode deugdelijk bestuur voor extern verzelfstandigde agentschappen. In de toekomst zal in het jaarverslag een hoofdstuk worden opgenomen dat betrekking heeft op alle relevante gebeurtenissen op vlak van deugdelijk bestuur en hoe AGION hieraan concreet invulling geeft.

### **De raad van bestuur is verantwoordelijk voor:**

- het opstellen van de begroting
- het opstellen van het ondernemingsplan
- het goedkeuren van subsidiedossiers, met uitzondering van de subsidieaanvragen voor verkorte procedure, spoedprocedure en kleine verhogingen

### **De gedelegeerd bestuurder heeft de volgende bevoegdheden:**

- het dagelijks bestuur met onder andere
  - het personeelsbeleid
  - het financieel beleid
  - het beheer van de eigen infrastructuur
  - de communicatie
- DBFM 'Scholen van Morgen'



## // AGION

/ situering AGION

/ **de opdracht**

/ de missie

/ de organisatie-  
structuur

// budget

// subsidiëerings-  
procedures

// subsidies 2014 in cijfers

// capaciteit

// DBFM

// passiefscholen

// schoolgebouwen-  
monitor 2013

// werk maken van  
toegankelijke  
schoolgebouwen

// administratieve  
vereenvoudiging

// masterplan  
scholenbouw

## // de opdracht

### **AGION subsidieert:**

- de aankoop
  - de nieuwbouw
  - de verbouwing
  - de eerste uitrusting
- van schoolgebouwen voor het niet-hoger onderwijs.

### **AGION zorgt voor:**

de coördinatie, destimulering en de betoelaging van de scholen die deelnemen aan het DBFM-project 'Scholen van Morgen'

### **AGION doet aan:**

- kennisopbouw rond schoolinfrastructuur
- sensibilisering, advisering en ondersteuning van schoolbesturen op het vlak van kwaliteitsvolle scholenbouw

De realisatie van schoolinfrastructuur is niet het verhaal van AGION alleen. Het agentschap zet met verschillende partners netwerken op, sluit samenwerkingsverbanden af of zet aangegane engagementen verder.



## // AGION

- / situering AGION
- / de opdracht
- / de missie**
- / de organisatie-structuur

## // budget

## // subsidiëerings-procedures

## // subsidies 2014 in cijfers

## // capaciteit

## // DBFM

## // passiefscholen

## // schoolgebouwen-monitor 2013

## // werk maken van toegankelijke schoolgebouwen

## // administratieve vereenvoudiging

## // masterplan scholenbouw

## // de missie

**In samenspraak met de gebruikers staat AGION in voor het realiseren en ontwikkelen van een functionele en duurzame onderwijsinfrastructuur.**

### **In samenspraak met de gebruikers...**

Voor en tijdens de ontwikkeling en de realisatie van schoolgebouwen heeft AGION aandacht voor begeleiding en onderling overleg, met respect voor de autonomie van de scholen.

### **Realiseren en ontwikkelen van ...**

AGION ontwikkelt en verspreidt krachtlijnen over de bouw van onderwijsinfrastructuur. Het agentschap verzekert netoverschrijdende samenwerking en coördinatie en een efficiënt beheer van de beschikbaar gestelde subsidies en waarborgen. AGION reikt ook studies en ondersteunende adviezen aan.

### **Functionele en duurzame onderwijsinfrastructuur:**

- ondersteunt het pedagogische project van de school
- biedt een stimulerende leeromgeving
- is flexibel en multifunctioneel te gebruiken
- moet veilig, comfortabel, onderhoudsvriendelijk en goed toegankelijk zijn
- heeft aandacht voor het duurzame aspect van de onderwijsinfrastructuur
- moet blijvend in een open relatie kunnen staan met de haar omringende samenleving
- zorgt voor een blijvende architecturale waarde van het gebouw
- hecht belang aan het gebruik van milieuvriendelijke bouwmaterialen
- is kostenefficiënt en onderhoudsvriendelijk
- leidt tot economische duurzaamheid: een gebouw met een goede kosten-batenverhouding



School voor Buitengewoon Basisonderwijs De Vinderij - Lokeren © AGION

// AGION

- / situering AGION
- / de opdracht
- / de missie
- / de organisatiestructuur**

// budget

// subsidiëeringsprocedures

// subsidies 2014 in cijfers

// capaciteit

// DBFM

// passiefscholen

// schoolgebouwenmonitor 2013

// werk maken van toegankelijke schoolgebouwen

// administratieve vereenvoudiging

// masterplan scholenbouw

// de organisatiestructuur

Op 31 december 2014 telde AGION 73 personeelsleden: 29 mannen (39,73%) en 44 vrouwen (60,27%). Opgedeeld naar statuut telden we 70 vastbenoemden en 3 contractuelen.

**Op het gebied van kwalificaties onderscheidt men:**

- in niveau A: 25 personeelsleden
- in niveau B: 21 personeelsleden
- in niveau C: 25 personeelsleden
- in niveau D: 2 personeelsleden

**Personeelsbestand naar geslacht en niveau**

|                    | STATUTAIREN |           | NIET-STATUTAIREN |          | TOTAAL    |           |  |
|--------------------|-------------|-----------|------------------|----------|-----------|-----------|--|
|                    | M           | V         | M                | V        | M         | V         |  |
| niveau A           | 13          | 11        |                  | 1        | 13        | 12        |  |
| niveau B           | 8           | 13        |                  |          | 8         | 13        |  |
| niveau C           | 6           | 17        | 1                | 1        | 7         | 18        |  |
| niveau D           | 1           | 1         |                  |          | 1         | 1         |  |
| <b>totaal</b>      | <b>28</b>   | <b>42</b> | <b>1</b>         | <b>2</b> | <b>29</b> | <b>44</b> |  |
| <b>alg. totaal</b> |             |           |                  |          |           | <b>73</b> |  |

**Personeelsbezetting per niveau, geslacht en leeftijdscategorie**

|                    | NIVEAU A  |           | NIVEAU B |           | NIVEAU C |           | NIVEAU D |          | EINDTOTAAL |           |
|--------------------|-----------|-----------|----------|-----------|----------|-----------|----------|----------|------------|-----------|
|                    | M         | V         | M        | V         | M        | V         | M        | V        | M          | V         |
| <= 34              | 3         | 7         | 2        | 3         | 2        | 3         |          |          | 7          | 13        |
| 35 - 44            | 5         | 2         |          | 5         | 2        | 5         |          |          | 7          | 12        |
| 45 - 54            | 2         | 2         | 3        | 3         | 2        | 8         | 1        | 1        | 8          | 14        |
| >= 55              | 3         | 1         | 3        | 2         | 1        | 2         |          |          | 7          | 5         |
| <b>totaal</b>      | <b>13</b> | <b>12</b> | <b>8</b> | <b>13</b> | <b>7</b> | <b>18</b> | <b>1</b> | <b>1</b> | <b>29</b>  | <b>44</b> |
| <b>alg. totaal</b> |           |           |          |           |          |           |          |          |            | <b>73</b> |



Vrije Lagere en Kleuterschool - Grembergen © AGION

// AGION

// budget

/ **machtigings kredieten**

/ betalingskredieten

/ waarborgverlening

// subsidiërings-procedures

// subsidies 2014 in cijfers

// capaciteit

// DBFM

// passiefscholen

// schoolgebouwen-monitor 2013

// werk maken van toegankelijke schoolgebouwen

// administratieve vereenvoudiging

// masterplan scholenbouw

## // machtigingskredieten

In de Vlaamse begroting zijn kredieten toegewezen aan AGION waarmee het agentschap engagements voor infrastructuurdossiers mag aangaan.

In 2014 was er 232 989 000 euro beschikbaar voor het gesubsidieerd niet-hoger onderwijs.

Voor de Vlaamse hogescholen was er in de begroting een budget van 24 883 000 euro voorzien.

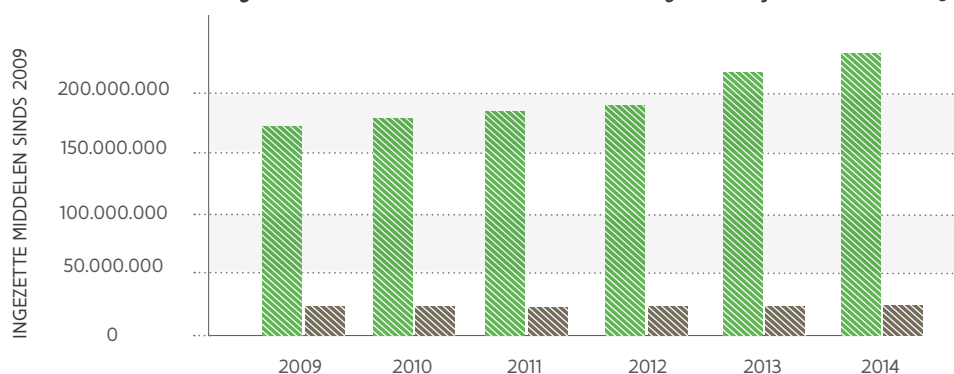
Een overzicht van de ingezette middelen sinds 2009



Niet-hoger onderwijs



Vlaamse hogescholen



De bevoegdheid voor de Vlaamse hogescholen wordt in 2015 overgedragen aan het Agentschap voor Hoger Onderwijs, Volwassenenonderwijs en Studietoelagen (AHOVOS).





Vrije Lagere en Kleuterschool - Grembergen © AGION

// AGION

// **budget**

/ machtigings  
kredieten

/ **betalingskredieten**

/ waarborgverlening

// subsidiërings-  
procedures

// subsidies 2014 in cijfers

// capaciteit

// DBFM

// passiefscholen

// schoolgebouwen-  
monitor 2013

// werk maken van  
toegankelijke  
schoolgebouwen

// administratieve  
vereenvoudiging

// masterplan  
scholenbouw

## // betalingskredieten

De scholen bezorgen de facturen van de uitgevoerde werken aan AGION om hun subsidies te verkrijgen. Om deze facturen te kunnen betalen voorziet de begroting betalingskredieten voor AGION.

In 2014 werd er in de Vlaamse begroting voor het niet-hoger onderwijs een uitgavenniveau van 227,4 miljoen euro goedgekeurd. Voor de hogescholen bedroeg dit 25 017 000 euro.



vrije Lagere en Kleuterschool - Grembergen © AGION

// AGION

// **budget**

/ machtigings  
kredieten

/ betalingskredieten

/ **waarborgverlening**

// subsidiërings-  
procedures

// subsidies 2014 in cijfers

// capaciteit

// DBFM

// passiefscholen

// schoolgebouwen-  
monitor 2013

// werk maken van  
toegankelijke  
schoolgebouwen

// administratieve  
vereenvoudiging

// masterplan  
scholenbouw

## // **waarborgverlening**

AGION subsidieert niet de totale kostprijs van het infrastructuurproject. Afhankelijk van het onderwijsniveau moet de school 30% (basisonderwijs) of 40% (de andere onderwijsniveaus) zelf financieren. De inrichtende macht of het schoolbestuur van het gesubsidieerd onderwijs kan hiervoor een lening aangaan. AGION kan een waarborg verlenen voor de terugbetaling van kapitaal, intresten en bijhorende kosten van deze leningen.

De leningen moeten worden aangegaan bij een financiële instelling erkend door de Vlaamse regering en hun looptijd mag de duur van 20 jaar (exclusief de opnameperiode) niet overschrijden.

Om deze leningen mogelijk te maken sloten de Vlaamse ministers van financiën en onderwijs en AGION enerzijds en de Federatie voor de Belgische financiële sector anderzijds een overeenkomst af op 15 juli 2013. Dit protocol geeft de scholen een ruime keuze aan vaste of variabele intrestvoeten en verschillende herzieningstermijnen.

In 2014 ondertekende AGION mee 158 kredietovereenkomsten voor een totaal gewaarborgd kapitaal van 40 870 975 euro.



Gemeentelijk Basisschool De Verrekijker, Weelde © AGION

// AGION

// budget

// **subsiërings-  
procedures**

/ **inleiding**

/ aankoopprocedure

/ standaardprocedure

/ procedure met afwijking chronologie

/ verkorte procedure

/ spoedprocedure

// subsidies 2014 in cijfers

// capaciteit

// DBFM

// passiefscholen

// schoolgebouwen-  
monitor 2013

// werk maken van  
toegankelijke  
schoolgebouwen

// administratieve  
vereenvoudiging

// masterplan  
scholenbouw

## // inleiding

De inrichtende machten of schoolbesturen van de onderwijsinstellingen, internaten en centra voor leerlingenbegeleiding (CLB's) uit de gesubsidieerde vrije en officiële sector kunnen voor investeringen in hun onderwijspatrimonium een beroep doen op AGION. De toegekende subsidies bedragen 70% voor het basisonderwijs en 60% voor de andere onderwijsniveaus, CLB's en internaten. Om zijn opdracht te kunnen vervullen, ontvangt AGION jaarlijks machtigingen van de Vlaamse regering.



Welke procedure een inrichtende macht best volgt, hangt af van de aard en de (geraamde) kostprijs van de bouw- of verbouwingswerken.

Afhankelijk van de gevolgde procedure doorloopt de aanvraag een wachttijd vooraleer de behandeling opstart.



Gemeentelijk Basisschool De Verrekijker, Weelde © AGION

// AGION

// budget

// subsidiërings-  
procedures

/ inleiding

/ **aankoopprocedure**

/ standaardprocedure

/ procedure met af-  
wijking chronologie

/ verkorte procedure

/ spoedprocedure

// subsidies 2014 in cijfers

// capaciteit

// DBFM

// passiefscholen

// schoolgebouwen-  
monitor 2013

// werk maken van  
toegankelijke  
schoolgebouwen

// administratieve  
vereenvoudiging

// masterplan  
scholenbouw

## // aankoopprocedure

### **De aankoopprocedure subsidieert:**

→ de aankoop van een gebouw

→ de bijkomende werken die met het aan te kopen gebouw verband houden

Enkel als de aankoop een uitbreiding van het onderwijspatrimonium betekent, beschouwt AGION het dossier als prioritair en moet het dossier de gebruikelijke wachttijd niet doorlopen. Gaat het niet om een uitbreiding, dan zal de gebruikelijke wachttijd wel moeten doorlopen worden.

Binnen de aankoopprocedures valt ook een heel specifieke procedure, met name de procedure van promotiebouw. Afwijking van de chronologie is voor deze procedure niet mogelijk.

Een inrichtende macht of schoolbestuur wenst een nieuwbouw of verbouwingswerken te realiseren en duidt hiervoor een promotor via een overheidsopdracht aan die zal instaan voor de financiering en de realisatie van het project. Zij kopen dan op een later tijdstip het gebouw aan (tegen de door het aankoopcomité geschatte marktprijs) en kunnen dan een subsidie voor die aankoop ontvangen na het doorlopen van de wachttijd. Hiervoor kan de school een procedure promotiebouw volgen.



Gemeentelijk Basisschool De Verrekijker, Weelde © AGION

// AGION

// budget

// **subsiërings-  
procedures**

/ inleiding

/ aankoopprocedure

/ **standaardprocedure**

/ procedure met af-  
wijking chronologie

/ verkorte procedure

/ spoedprocedure

// subsidies 2014 in cijfers

// capaciteit

// DBFM

// passiefscholen

// schoolgebouwen-  
monitor 2013

// werk maken van  
toegankelijke  
schoolgebouwen

// administratieve  
vereenvoudiging

// masterplan  
scholenbouw

## // standaardprocedure

**Een gewone procedure is de standaard subsidiëringsprocedure voor de realisatie van:**

- nieuwbouw
- verbouwingswerken aan gebouwen
- verbouwingswerken aan omgeving

De eerste uitrusting, zoals vaste en digitale schrijfborden, vaste videoapparatuur, vaste uitrusting voor sportzalen, enz. verbonden aan deze werken komt ook voor subsidie in aanmerking. Na het doorlopen van de wachtlijst volgt de principiële goedkeuring.



Gemeentelijk Basisschool De Verrekijker, Weelde © AGION

// AGION

// budget

// **subsiëerings-  
procedures**

/ inleiding

/ aankoopprocedure

/ standaardprocedure

/ **procedure met af-  
wijking chronologie**

/ verkorte procedure

/ spoedprocedure

// subsidies 2014 in cijfers

// capaciteit

// DBFM

// passiefscholen

// schoolgebouwen-  
monitor 2013

// werk maken van  
toegankelijke  
schoolgebouwen

// administratieve  
vereenvoudiging

// masterplan  
scholenbouw

## // procedure met afwijking chronologie

In bepaalde gevallen moet het subsidiedossier de wachttijd niet doorlopen en wijkt het dus af van de chronologie. Het spreekt voor zich dat dit enkel kan in een aantal uitzonderlijke situaties, zoals voor:

- brandveiligheid van internaten
- werken na brand, waterschade, ...
- werken ten gevolge van stabiliteitsproblemen
- werken aan hoogspanningscabine
- werken in het kader van milieusanering (exclusief grondsanering)
- sanitair
- dossiers in samenwerking met of gesubsidieerd door andere subsidiërende overheden
- aankopen met een dwingend karakter en de werken die ermee gepaard gaan (uitbreiding onderwijspatrimonium, opzeg huurovereenkomst)
- uitbreiding/verhoging van een principeakkoord

In geval een aanvraag gebruik kan maken van één van deze uitzonderingsgevallen tracht AGION de aanvraag zo spoedig mogelijk principieel goed te keuren.

Enkel het vrij gesubsidieerd onderwijs kan gebruik maken van deze procedure.



Gemeentelijk Basisschool De Verrekijker, Weelde © AGION

// AGION

// budget

// **subsiëerings-  
procedures**

/ inleiding

/ aankoopprocedure

/ standaardprocedure

/ procedure met af-  
wijking chronologie

/ **verkorte procedure**

/ spoedprocedure

// subsidies 2014 in cijfers

// capaciteit

// DBFM

// passiefscholen

// schoolgebouwen-  
monitor 2013

// werk maken van  
toegankelijke  
schoolgebouwen

// administratieve  
vereenvoudiging

// masterplan  
scholenbouw

## // verkorte procedure

**Een verkorte procedure is mogelijk voor nieuwbouw, verbouwingswerken, omgevingswerken:**

→ met een minimale kostprijs van 8 500 euro en

→ een maximale subsidiabele kostprijs van 125 000 euro

→ in het vrij gesubsidieerd en provinciaal onderwijs.

Voor deze procedure bedraagt de maximale wachttijd vier maanden. Er mag maximum één verkorte procedure per vestigingsplaatsnummer op hetzelfde ogenblik lopende zijn.



// AGION

// budget

// **subsiëerings-  
procedures**

/ inleiding

/ aankoopprocedure

/ standaardprocedure

/ procedure met af-  
wijking chronologie

/ verkorte procedure

/ **spoedprocedure**

// subsidies 2014 in cijfers

// capaciteit

// DBFM

// passiefscholen

// schoolgebouwen-  
monitor 2013

// werk maken van  
toegankelijke  
schoolgebouwen

// administratieve  
vereenvoudiging

// masterplan  
scholenbouw

## // spoedprocedure

**In noodgevallen kan de spoedprocedure worden ingezet. Deze procedure is aan strikte regels gebonden. Zij kan enkel worden toegepast wanneer de werken:**

- bij hoogdringendheid moeten worden uitgevoerd om de continuïteit van de onderwijsverstrekking niet of zo minimaal mogelijk in het gedrang te brengen;
- noodzakelijk zijn ten gevolge van een onvoorziene, door overmacht veroorzaakte, gebeurtenis (zoals weersomstandigheden, onherstelbaar defect aan de centrale verwarming, e.a.)

Enkel bouwheren uit het vrij gesubsidieerd onderwijs en het provinciaal onderwijs kunnen van deze procedure gebruik maken. Deze procedure kan enkel worden toegepast wanneer de werken een minimale kostprijs hebben van 8 500 euro.

De werken mogen daarenboven enkel betrekking hebben op het meest noodzakelijke herstel.





Gemeentelijke lagere school, Ingooigem © AGION

- // AGION
- // budget
- // subsidiërings-procedures
- // subsidies 2014 in cijfers
  - / de wachtlijst
  - / het principeakkoord
  - / verdeling van de machtigingen
- // capaciteit
- // DBFM
- // passiefscholen
- // schoolgebouwen-monitor 2013
- // werk maken van toegankelijke schoolgebouwen
- // administratieve vereenvoudiging
- // masterplan scholenbouw

## // de wachtlijst

Op 31 december 2014 telde de totale wachtlijst voor het vrij en officieel gesubsidieerd onderwijs 1782 dossiers voor een geraamd subsidiebedrag van 2 709 908 187 euro.

**Hieronder volgt een opsplitsing tussen het vrij gesubsidieerd onderwijs en het officieel gesubsidieerd onderwijs (gemeentelijk en provinciaal).**

|  | aantal dossiers | raming subsidie        |
|--|-----------------|------------------------|
| Vrij gesubsidieerd onderwijs                     | 1573            | € 2.358.660.469        |
| Officieel gesubsidieerd onderwijs (gemeentelijk) | 203             | € 349.314.906          |
| Officieel gesubsidieerd onderwijs (provinciaal)  | 6               | € 1.932.812            |
| <b>totaal</b>                                    | <b>1782</b>     | <b>€ 2.709.908.187</b> |



Gemeentelijke lagere school, Ingooigem © AGION

- // AGION
- // budget
- // subsidiërings-procedures
- // subsidies 2014 in cijfers
  - / de wachtlijst
  - / het principeakkoord
  - / verdeling van de machtigingen
- // capaciteit
- // DBFM
- // passiefscholen
- // schoolgebouwen-monitor 2013
- // werk maken van toegankelijke schoolgebouwen
- // administratieve vereenvoudiging
- // masterplan scholenbouw

## // het principeakkoord

Enmaal de wachttijd doorlopen, kan de behandeling van het subsidiedossier starten. De inrichtende macht ontvangt de vraag om het ingediende dossier te actualiseren. AGION neemt vervolgens een principiële beslissing over het bouwprogramma en het toe te kennen subsidiebedrag.

In 2014 keurde AGION voor 248 649 694 euro aan subsidiebedragen goed. Per net bedroeg dit respectievelijk 49 289 411 euro (officieel gemeentelijk onderwijs), 3 137 039 euro (officieel provinciaal onderwijs) en 196 223 245 euro (vrij gesubsidieerd onderwijs).

|                         | gemeentelijk gesubsidieerd onderwijs | provinciaal onderwijs | vrij gesubsidieerd onderwijs | totaal               |
|-------------------------|--------------------------------------|-----------------------|------------------------------|----------------------|
| REG-procedure*          | € 0                                  | € 19.555              | € 4.122.311                  | € 4.141.866          |
| Afwijkingen chronologie | € 0                                  | € 0                   | € 65.521.646                 | € 65.525.201         |
| Spoedprocedure          | € 0                                  | € 0                   | € 435.264                    | € 435.264            |
| Verkorte procedure      | € 0                                  | € 0                   | € 49.008.482                 | € 49.008.482         |
| Standaardprocedure      | € 49.289.411                         | € 3.117.483           | € 77.135.543                 | € 129.538.882        |
| <b>totaal</b>           | <b>€ 49.289.411</b>                  | <b>€ 3.137.039</b>    | <b>€ 196.223.245</b>         | <b>€ 248.649.694</b> |

\*De procedure rationeel energiegebruik is een specifieke procedure waarvan de aanvraag voor het overgrote deel bestaat uit energiebesparende investeringen. Dit is een uitdovende procedure. Voortaan worden de werken die via deze procedure werden gesubsidieerd geïntegreerd in de standaardprocedure en de verkorte procedure.

De begroting 2014 voorzag een machtigingsbedrag van 232,9 miljoen euro. Dit bedrag werd tijdens het jaar bijgesteld naar 248,6 miljoen euro. Het verschil in beide bedragen is hoofdzakelijk te verklaren door bijkomende machtigingen voor capaciteitsuitbreidingen enerzijds en door de aanwending van de FFEU-kredieten en enkele beperkte technische bijsturingen en de toepassing van het vastleggingspercentage anderzijds. Dit laatste betekent concreet dat de initieel geraamde subsidie voor de in 2014 goedgekeurde dossiers slechts voor 96 % ervan worden vastgelegd. Deze techniek is mogelijk omdat op basis van historische gegevens blijkt dat er voor een subsidiedossier doorgaans minder subsidie nodig is dan oorspronkelijk geraamd.



Gemeentelijke lagere school, Ingooigem © AGION

- // AGION
- // budget
- // subsidiërings-procedures
- // subsidies 2014 in cijfers
  - / de wachtlijst
  - / het principeakkoord
  - / verdeling van de machtigingen
- // capaciteit
- // DBFM
- // passiefscholen
- // schoolgebouwen-monitor 2013
- // werk maken van toegankelijke schoolgebouwen
- // administratieve vereenvoudiging
- // masterplan scholenbouw

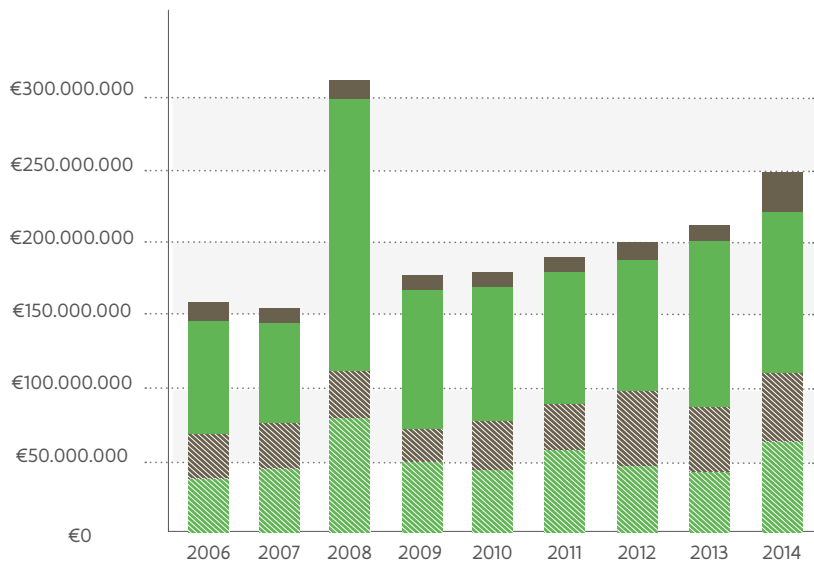
## // verdeling van de machtigingen

Om het totaal van de machtigingen te verkrijgen, moeten we bij de principeakkoorden ook de verhogingen tellen. Een verhoging dringt zich tijdens het subsidieproces op indien het vastgelegde bedrag bij het principeakkoord niet toereikend is. Op twee momenten worden deze verhogingen geofficialiseerd, namelijk bij de goedkeuring van het gunningsdossier en bij de eindafrekening.

### Verdeling van de machtigingen tijdens de laatste 9 jaar

In onderstaande grafiek wordt de verdeling van de machtigingen per procedure voor de laatste 9 jaar weergegeven. Uit de bedragen blijkt dat op 9 jaar tijd de machtigingen met ongeveer 56 % zijn gestegen; van 159.068.718,75 euro in 2006 tot 248.649.694,41 euro in 2014.

afwijking chronologie
  verkorte
  standaard
  verhogingen





- // AGION
- // budget
- // subsidiëerings-procedures
- // subsidies 2014 in cijfers
  - / de wachtlijst
  - / het principeakkoord
  - / verdeling van de machtigingen

// capaciteit

// DBFM

// passiefscholen

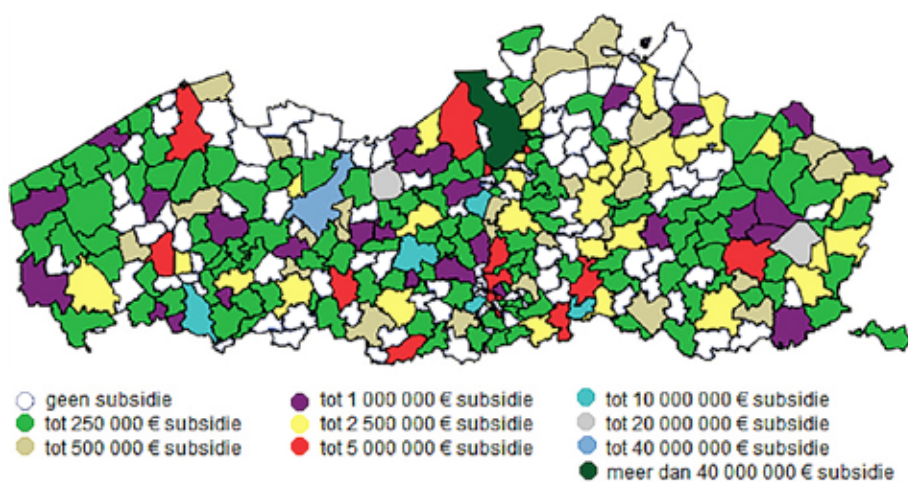
// schoolgebouwen-monitor 2013

// werk maken van toegankelijke schoolgebouwen

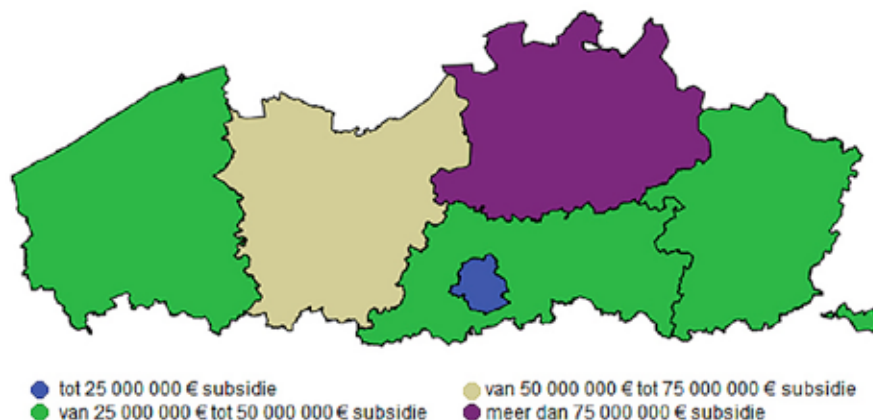
// administratieve vereenvoudiging

// masterplan scholenbouw

Welke gemeenten in 2014 subsidies kregen toebedeeld is te zien op onderstaande kaart.



De provinciale spreiding van de toegekende subsidies in 2014 ziet er als volgt uit:





Gemeentelijke lagere school, Ingooigem © AGION

// AGION

// budget

// subsidiërings-  
procedures

// subsidies 2014  
in cijfers

/ de wachtlijst

/ het principeakkoord

/ verdeling van de  
machtigingen

// capaciteit

// DBFM

// passiefscholen

// schoolgebouwen-  
monitor 2013

// werk maken van  
toegankelijke  
schoolgebouwen

// administratieve  
vereenvoudiging

// masterplan  
scholenbouw

|                    |                                |                                  |                                 |                            |
|--------------------|--------------------------------|----------------------------------|---------------------------------|----------------------------|
| 1   Aalst          | 65   Duffel                    | 127   Kapellen                   | 189   Merksplas                 | 248   Sint-Truiden         |
| 2   Aalter         | 66   Edegem                    | 128   Kaprijke                   | 190   Mesen                     | 249   Spiere-Helkijn       |
| 3   Aarschot       | 67   Eeklo                     | 129   Kasterlee                  | 191   Meulebeke                 | 250   Stabroek             |
| 4   Aartselaar     | 68   Erpe-Mere                 | 130   Keerbergen                 | 192   Middelkerke               | 251   Staden               |
| 5   Affligem       | 69   Essen                     | 131   Kinrooi                    | 193   Moerbeke                  | 252   Steenokkerzeel       |
| 6   Alken          | 70   Evergem                   | 132   Kluisbergen                | 194   Mol                       | 253   Stekene              |
| 7   Alveringem     | 71   Galmaarden                | 133   Knesselare                 | 195   Moorslede                 | 254   Temse                |
| 8   Antwerpen      | 72   Gavere                    | 134   Knokke-Heist               | 196   Mortsel                   | 255   Ternat               |
| 9   Anzegem        | 73   Geel                      | 135   Koekelare                  | 197   Nazareth                  | 256   Tervuren             |
| 10   Ardooie       | 74   Geetbets                  | 136   Koksijde                   | 198   Neerpelt                  | 257   Tessenderlo          |
| 11   Arendonk      | 75   Genk                      | 137   Kontich                    | 199   Nevele                    | 258   Tielt                |
| 12   As            | 76   Gent                      | 138   Kortemark                  | 200   Niel                      | 259   Tielt-Winge          |
| 13   Assen         | 77   Geraardsbergen            | 139   Kortenaak                  | 201   Nieuwerkerken             | 260   Tienen               |
| 14   Assenede      | 78   Gingelom                  | 140   Kortenberg                 | 202   Nieuwpoort                | 261   Tongeren             |
| 15   Avelgem       | 79   Gistel                    | 141   Kortesseem                 | 203   Nijlen                    | 262   Torhout              |
| 16   Baarle-Hertog | 80   Glabbeek                  | 142   Kortrijk                   | 204   Ninove                    | 263   Tremelo              |
| 17   Balen         | 81   Gooik                     | 143   Kraainem                   | 205   Olen                      | 264   Turnhout             |
| 18   Beernem       | 82   Grimbergen                | 144   Kruibeke                   | 206   Oostende                  | 265   Veurne               |
| 19   Beerse        | 83   Grobbendonk               | 145   Kruishoutem                | 207   Oosterzele                | 266   Vilvoorde            |
| 20   Beersel       | 84   Haacht                    | 146   Kuurne                     | 208   Oostkamp                  | 267   Vlieteren            |
| 21   Begijnendijk  | 85   Haaltert                  | 147   Laakdal                    | 209   Oostrozebeke              | 268   Voeren               |
| 22   Bekkevoort    | 86   Halen                     | 148   Laarne                     | 210   Opplabbek                 | 269   Vorselaar            |
| 23   Beringen      | 87   Halle                     | 149   Lanaken                    | 211   Opwijk                    | 270   Vosselaar            |
| 24   Berlaar       | 88   Ham                       | 150   Landen                     | 212   Oud-Heverlee              | 271   Waarschoot           |
| 25   Berlare       | 89   Hamme                     | 151   Langemark-<br>Poeikappelle | 213   Oud-Turnhout              | 272   Waasmunster          |
| 26   Bertem        | 90   Hamont-Achel              | 152   Lebbeke                    | 214   Oudenaarde                | 273   Wachtebeke           |
| 27   Rever         | 91   Harelbeke                 | 153   Lede                       | 215   Oudenburg                 | 274   Waregem              |
| 28   Beveren       | 92   Hasselt                   | 154   Ledegem                    | 216   Overijse                  | 275   Wellen               |
| 29   Bierbeek      | 93   Hechtel-Eksel             | 155   Lendeled                   | 217   Overpelt                  | 276   Wommel               |
| 30   Bilzen        | 94   Heers                     | 156   Lennik                     | 218   Peer                      | 277   Wervik               |
| 31   Blankenberge  | 95   Heist-op-den-Berg         | 157   Leopoldsburg               | 219   Pepingen                  | 278   Westerlo             |
| 32   Bocholt       | 96   Hemiksem                  | 158   Leuven                     | 220   Pittem                    | 279   Wetteren             |
| 33   Boechout      | 97   Herent                    | 159   Lichtervelde               | 221   Poperinge                 | 280   Wevelgem             |
| 34   Bonheiden     | 98   Herentals                 | 160   Liedekerke                 | 222   Putte                     | 281   Wezembeek-<br>Oppem  |
| 35   Boom          | 99   Herenthout                | 161   Lier                       | 223   Puurs                     | 282   Wichelen             |
| 36   Boortmeerbeek | 100   Herk-de-Stad             | 162   Lierde                     | 224   Ranst                     | 283   Wielsbeke            |
| 37   Borgloon      | 101   Herne                    | 163   Lille                      | 225   Ravels                    | 284   Wijnegem             |
| 38   Bornem        | 102   Herselt                  | 164   Linkebeek                  | 226   Retie                     | 285   Willebroek           |
| 39   Borsbeek      | 103   Herstappe                | 165   Lint                       | 227   Riemst                    | 286   Wingene              |
| 40   Boutersem     | 104   Herzele                  | 166   Linter                     | 228   Rijkvorsel                | 287   Wommelgem            |
| 41   Brakel        | 105   Heusden-Zolder           | 167   Lo-Reninge                 | 229   Roeselare                 | 288   Wortegem-<br>Petegem |
| 42   Brasschaat    | 106   Heuvelland               | 168   Lochristi                  | 230   Ronse                     | 289   Wuustwezel           |
| 43   Brecht        | 107   Hoegaarden               | 169   Lokeren                    | 231   Roosdaal                  | 290   Zandhoven            |
| 44   Bredene       | 108   Hoeilaart                | 170   Lommel                     | 232   Rotselaar                 | 291   Zaventem             |
| 45   Bree          | 109   Hoeselt                  | 171   Londerzeel                 | 233   Ruiselede                 | 292   Zedelgem             |
| 46   Brugge        | 110   Holsbeek                 | 172   Lovendegem                 | 234   Rumst                     | 293   Zele                 |
| 47   Buggenhout    | 111   Hooglede                 | 173   Lubbeek                    | 235   Schelle                   | 294   Zelzate              |
| 48   Damme         | 112   Hoogstraten              | 174   Lummen                     | 236   Scherpenheuvel-<br>Zichem | 295   Zemst                |
| 49   De Haan       | 113   Horebeke                 | 175   Maarkedal                  | 237   Schilde                   | 296   Zingem               |
| 50   De Panne      | 114   Houthalen-<br>Helchteren | 176   Maaseik                    | 238   Schoten                   | 297   Zoersel              |
| 51   De Pinte      | 115   Houthulst                | 177   Maasmechelen               | 239   Sint-Amands               | 298   Zomergem             |
| 52   Deerlijk      | 116   Hove                     | 178   Machelen                   | 240   Sint-Genesius-<br>Rode    | 299   Zonhoven             |
| 53   Deinze        | 117   Huldenberg               | 179   Maldegem                   | 241   Sint-Gillis-Waas          | 300   Zonnebeke            |
| 54   Denderleeuw   | 118   Hulshout                 | 180   Malle                      | 242   Sint-Katelijne-<br>Waver  | 301   Zottegem             |
| 55   Dendermonde   | 119   Ichtgem                  | 181   Mechelen                   | 243   Sint-Laureins             | 302   Zoutleeuw            |
| 56   Dentergem     | 120   Ieper                    | 182   Meerhout                   | 244   Sint-Lievens-<br>Houtem   | 303   Zuienkerke           |
| 57   Dessel        | 121   Ingelmunster             | 183   Meeuwen-<br>Gruitrode      | 245   Sint-Martens-<br>Latem    | 304   Zulte                |
| 58   Destelbergen  | 122   Izegem                   | 184   Meise                      | 246   Sint-Niklaas              | 305   Zutendaal            |
| 59   Diepenbeek    | 123   Jabbeke                  | 185   Melle                      | 247   Sint-Pieters-Leeuw        | 306   Zwalm                |
| 60   Diest         | 124   Kalmthout                | 186   Menen                      |                                 | 307   Zvevegem             |
| 61   Diksmuide     | 125   Kampenhout               | 187   Merchtem                   |                                 | 308   Zwiindrecht          |
| 62   Dilbeek       | 126   Kapelle-op-den-<br>Bos   | 188   Merelbeke                  |                                 |                            |



- // AGION
- // budget
- // subsidiërings-procedures
- // subsidies 2014 in cijfers
- // **capaciteit**
- // DBFM
- // passiefscholen
- // schoolgebouwen-monitor 2013
- // werk maken van toegankelijke schoolgebouwen
- // administratieve vereenvoudiging
- // masterplan scholenbouw

## // capaciteit

Sinds 2010 worden jaarlijks extra middelen voorzien om aan de acute capaciteitsbehoeften tegemoet te komen. Elk jaar gebeurt een oproep aan de erkende lokale taskforces capaciteit om via gerichte en evenwichtige uitbreidingen de verdere stijging van de schoolbevolking in het basisonderwijs op te vangen. Deze lokale taskforces capaciteit brengen ook de beschikbare capaciteit en demografische tendensen binnen hun gemeente in kaart.

Op basis van de ingediende aanvragen besliste de Vlaamse Regering in 2014 om 57,5 miljoen euro bijkomend te besteden aan capaciteitsdossiers; voor het vrij gesubsidieerd onderwijs en het officieel gesubsidieerd onderwijs is het aandeel 37,1 miljoen euro.



BuSO De Rozenkrans en BuBao De Strandloper - Oostduinkerke © AG Real Estate



- // AGIOn
- // budget
- // subsidiërings-procedures
- // subsidies 2014 in cijfers
- // capaciteit
- // **DBFM**
  - / **Scholen van Morgen**
  - / stand van zaken 2014
  - / hoeveel Scholen van Morgen bouwen?
  - / projecten in bouwfase en onderhoudsfase
- // passiefscholen
- // schoolgebouwen-monitor 2013
- // werk maken van toegankelijke schoolgebouwen
- // administratieve vereenvoudiging
- // masterplan scholenbouw

## // over het DBFM-programma 'Scholen van Morgen'

Vlaanderen startte een grootschalige inhaalbeweging schoolinfrastructuur via alternatieve financiering, beter bekend onder de naam DBFM (Design, Build, Finance en Maintain).

Deze inhaalbeweging in scholenbouw realiseert de komende jaren een 200-tal nieuwe of grondig gerenoveerde schoolgebouwen in Vlaanderen en Brussel, verspreid over alle onderwijsnetten. De totale investeringskost bedraagt 1,5 miljard euro.

De Vlaamse overheid is via een openbare procedure op zoek gegaan naar een private partner om de inhaaloperatie te realiseren. De private partner is een samenwerking tussen AG Real Estate en BNP Paribas Fortis. De publieke en private partner vormen samen de DBFM-vennootschap 'Scholen van Morgen' die in juni 2010 werd opgericht.

### **De DBFM-vennootschap 'Scholen van Morgen' staat in voor:**

- het ontwerp (Design)
- de bouw (Build)
- de financiering (Finance)
- en het eigenaarsonderhoud van de scholen gedurende 30 jaar (Maintain).

In ruil hiervoor betaalt de betrokken inrichtende macht aan de DBFM-vennootschap gedurende 30 jaar vanaf de voorlopige oplevering per kwartaal een prestatiegebonden beschikbaarheidsvergoeding die AGIOn betoelaagt. Na de periode van 30 jaar wordt de inrichtende macht eigenaar van de schoolinfrastructuur.

De DBFM-vennootschap sluit de contracten af met de inrichtende machten en met de verschillende uitvoerders (architecten, studie bureaus, aannemers etc.).

De inrichtende machten treden officieel toe tot het DBFM-programma door het ondertekenen van een voorcontract met de vennootschap. Dit voorcontract regelt de ontwerpfase tot en met de aanbesteding van de werken. Als alle kostprijzen en de definitieve beschikbaarheidsvergoeding gekend zijn, zal de inrichtende macht overgaan tot de ondertekening van een individueel DBFM-contract. Dit tweede contract legt het langdurig partnership met de DBFM-vennootschap vast en omvat de bouwfase en de 30-jarige onderhoudsfase. Na deze fase wordt het gebouw kosteloos overgedragen aan de inrichtende macht.

### **AG Real Estate COPiD, een dochter van AG Real Estate:**

- treedt op als afgevaardigd bouwheer van het programma
- coördineert de taken Design, Build en Maintain.

### **AGIOn:**

- geeft advies in ontwerpfase en goedkeuring na aanbesteding bij de individuele DBFM-projecten betoelaagt een percentage van de beschikbaarheidsvergoeding die de inrichtende macht aan de vennootschap moet betalen. Het subsidiepercentage is afhankelijk van het onderwijsnet- en niveau. De DBFM-toelage bedraagt 100% voor de instellingen van het Gemeenschapsonderwijs. Voor de instellingen van het gesubsidieerd onderwijs bedraagt de DBFM-toelage 81,5% voor de instellingen van het basisonderwijs en 71,5% voor de instellingen van andere onderwijsniveaus, CLB's en internaten. De onderhoudskosten worden voor de instellingen van het gesubsidieerd onderwijs aan 90% gesubsidieerd.
- betoelaagt de onderwijskoepels en het Gemeenschapsonderwijs voor de begeleiding van hun inrichtende machten in het kader van het DBFM-programma 'Scholen van Morgen'.



BuSO De Rozenkrans en BuBao De Strandloper - Oostduinkerke © AG Real Estate

- // AGION
- // budget
- // subsidiërings-procedures
- // subsidies 2014 in cijfers
- // capaciteit
- // **DBFM**
  - / Scholen van Morgen
  - / **stand van zaken 2014**
  - / hoeveel Scholen van Morgen bouwen?
  - / projecten in bouwfase en onderhoudsfase
- // passiefscholen
- // schoolgebouwen-monitor 2013
- // werk maken van toegankelijke schoolgebouwen
- // administratieve vereenvoudiging
- // masterplan scholenbouw

## // stand van zaken 2014

Het DBFM-programma 'Scholen van Morgen' zit op kruissnelheid.

De voorbije jaren stonden in het teken van het ontwerpen van de nieuwe schoolgebouwen en het verkrijgen van de bouwvergunningen. Een 60-tal verschillende architectenbureaus ontwerpen de 165 DBFM-projecten.

In 2014 lag de focus op de aanbesteding en gunning van de projecten. 44 bouwerven startten op en de allereerste 'School van Morgen', het Gemeentelijk Technisch Instituut te Londerzeel, opende officieel haar deuren op 1 september 2014.

160 projecten beschikken reeds over een bouwvergunning.

Meer dan 100 projecten kregen al een aannemer toegewezen. Een pool van dertien grote aannemersconsortia staat in voor de bouw en het onderhoud gedurende 30 jaar van alle DBFM-scholen.

In 2014 ondertekenden 54 projecten een individueel DBFM-contract, na goedkeuring door AGION. Daardoor kwam het totaal aantal ondertekende contracten op 57 te staan.





BuSO De Rozenkrans en BuBao De Strandloper - Oostduinkerke © AG Real Estate

- // AGION
- // budget
- // subsidiërings-procedures
- // subsidies 2014 in cijfers
- // capaciteit
- // **DBFM**
  - / Scholen van Morgen
  - / stand van zaken 2014
  - / **hoeveel Scholen van Morgen bouwen?**
  - / projecten in bouwfase en onderhoudsfase
- // passiefscholen
- // schoolgebouwen-monitor 2013
- // werk maken van toegankelijke schoolgebouwen
- // administratieve vereenvoudiging
- // masterplan scholenbouw

## // hoeveel scholen zal DBFM 'Scholen van Morgen' bouwen?

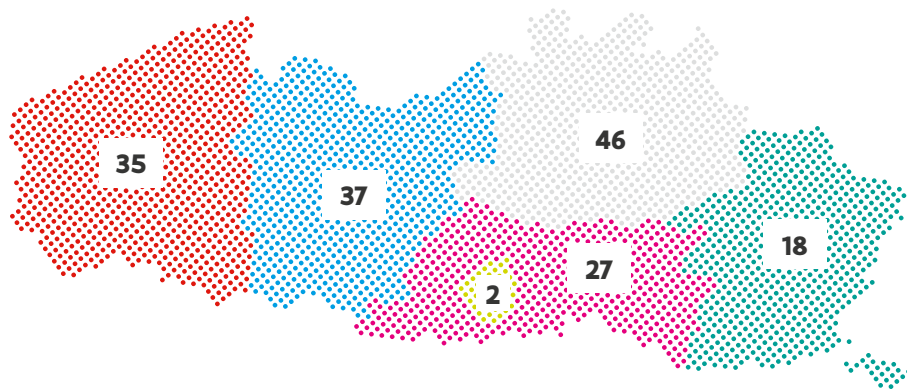
Het DBFM-programma omvat 165 scholenbouwprojecten - goed voor een 200-tal schoolgebouwen voor een totale bruto-oppervlakte van circa 625 000 m<sup>2</sup> - verspreid over alle onderwijsnetten:

- 108 projecten van het vrij gesubsidieerd onderwijs
- 27 van het officieel gesubsidieerd onderwijs (waaronder 3 provinciale scholen)
- 30 van het Gemeenschapsonderwijs

### Het DBFM-programma 'Scholen van Morgen' telt acht passiefscholen.

Het DBFM-programma 'Scholen van Morgen' focust zich op nieuwbouw en substantiële renovatie. De projecten zijn gemiddeld groter dan in de reguliere financiering. De gemiddelde oppervlakte bedraagt 3784m<sup>2</sup>. Het grootste project omvat 27 437m<sup>2</sup> aan gebouwoppervlakte terwijl het kleinste project een gebouwoppervlakte van 800 m<sup>2</sup> heeft. Ook de omgevingsaanleg (speelplaats, fietsenberging, groenaanleg etc.) en de eerste uitrusting is opgenomen in deze projecten.

### De DBFM-projecten zijn verspreid over heel Vlaanderen:



### Er zijn:

- 71 projecten basisonderwijs.
- 67 projecten secundair onderwijs.
- 26 projecten met zowel basis als secundair onderwijs.
- 1 project CVO

Drie projecten bevatten ook een internaat.



BuSO De Rozenkrans en BuBao De Strandloper - Oostduinkerke © AG Real Estate

- // AGIO
- // budget
- // subsidiërings-procedures
- // subsidies 2014 in cijfers
- // capaciteit
- // **DBFM**
  - / Scholen van Morgen
  - / stand van zaken 2014
  - / hoeveel Scholen van Morgen bouwen?
  - / **projecten in bouw- en onderhoudsfase**
- // passiefscholen
- // schoolgebouwen-monitor 2013
- // werk maken van toegankelijke schoolgebouwen
- // administratieve vereenvoudiging
- // masterplan scholenbouw

## // projecten in bouw- en onderhoudsfase

Eind 2014 zijn 45 werven effectief operationeel.

Op 1 september 2014 opende het Gemeentelijk Technisch Instituut te Londerzeel als allereerste 'School van Morgen' officieel haar deuren. Dit nieuwbouwproject betreft een energiezuinige passiefbouw van meer dan 4 395 m<sup>2</sup> aan leslokalen, werkplaatsklassen, een refter, een open leercentrum en een grote sportzaal. Ook de omgevingsaanleg rond de nieuwbouw, de fietsenberging en de parking maken deel uit van het project.

In het eerste kwartaal van 2015 volgt de oplevering van het tweede DBFM-project: de nieuwbouw van 3 925 m<sup>2</sup> voor de campus aangepast onderwijs SBSO Baken, MPI Kompas en Internaat De Link te Sint-Niklaas.

In 2015 gaan de meeste projecten in bouwfase en worden een 25-tal gebouwen opgeleverd. De daaropvolgende jaren zullen de opleveringen van de overige projecten snel volgen.



Vrije Basisschool 't piepelke - School met de Bijbel, Bilzen © AGION



- // AGION
- // budget
- // subsidiëringsprocedures
- // subsidies 2014 in cijfers
- // capaciteit
- // DBFM
- // **passiefscholen**
  - / stand van zaken 2014
  - / focus op scholen in gebruik in 2014
  - / opvolging en monitoring
  - / specifieke folders
- // schoolgebouwenmonitor 2013
- // werk maken van toegankelijke schoolgebouwen
- // administratieve vereenvoudiging
- // masterplan scholenbouw

## // passiefscholen

Bewust van het feit dat het bouwen volgens de passiefhuisstandaard een grote vernieuwing zou betekenen in de Vlaamse scholenbouwpraktijk, lanceerde de Vlaamse overheid in mei 2007 het pilootproject passiefscholen.

Binnen het pilootproject worden er 19 Vlaamse passiefscholen gebouwd verspreid over alle provincies en onderwijsnetten. Het gaat zowel om scholen van het basisonderwijs, het secundair onderwijs als het volwassenenonderwijs. De scholen vertegenwoordigen samen een bouwoppervlakte van 65 000 m<sup>2</sup>.

Voor een passiefschool liggen de bouwkosten hoger door de doorgedreven isolatie en ventilatie en door een grondige controle en nauwgezette opvolging van het ontwerp - en bouwproces. Voor hun pilootfunctie in het project Passiefscholen ontvangen de scholen van de Vlaamse overheid 235 euro/m<sup>2</sup> bovenop de standaardsubsidie die volgens de financiële norm van toepassing is.

### **De rol van AGION binnen dit pilootproject bestaat uit:**

- de subsidiëring van de passiefscholen;
- schoolbesturen, architecten en studiebureaus begeleiden en adviseren in hun rol van "voorbeeldproject";
- de coördinatie van de communicatie rond de realisatie van de passiefscholen;
- in samenwerking met het GO! onderwijs van de Vlaamse Gemeenschap de pilootprojecten opvolgen om de meerkost, terugverdientijd, technische vereisten, materiaalgebruik, energieverbruik, specifieke ontwerpkeuzes, meerwaarde van extra maatregelen op het gebied van duurzame energie in kaart te brengen en te evalueren.



Vrije Basisschool 't piepelke - School met de Bijbel, Bilzen © AGION

- // AGION
- // budget
- // subsidiëringsprocedures
- // subsidies 2014 in cijfers
- // capaciteit
- // DBFM
- // **passiefscholen**
  - / **stand van zaken 2014**
  - / focus op scholen in gebruik in 2014
  - / opvolging en monitoring
  - / specifieke folders
- // schoolgebouwenmonitor 2013
- // werk maken van toegankelijke schoolgebouwen
- // administratieve vereenvoudiging
- // masterplan scholenbouw

## // stand van zaken 2014

Op 31 december 2014 waren er 9 projecten in gebruik waarvan er 6 het certificaat kregen waarmee ze voldoen aan de criteria van passiefstandaard; van de drie andere projecten is de certificatieprocedure nog lopende.

Daarnaast zijn er 5 projecten in uitvoering, 4 projecten in aanbestedingsfase, en zit 1 project in ontwerpfase en is volop bezig aan de opmaak van het aanbestedingsdossier.



Vrije Basisschool 't piepelke - School met de Bijbel, Bilzen © AGION

- // AGION
- // budget
- // subsidiërings-procedures
- // subsidies 2014 in cijfers
- // capaciteit
- // DBFM
- // **passiefscholen**
  - / stand van zaken 2014
  - / **focus op scholen in gebruik in 2014**
  - / opvolging en monitoring
  - / specifieke folders
- // schoolgebouwen-monitor 2013
- // werk maken van toegankelijke schoolgebouwen
- // administratieve vereenvoudiging
- // masterplan scholenbouw

## // focus op scholen in gebruik in 2014

Kalmthout / Vrije Basisschool Zonnekind, vzw Zonnekind



De Vrije basisschool Zonnekind ligt te midden van de Kalmthoutse bossen. Deze uitzonderlijke locatie en de visie van de school op onderwijs vroegen om een sterk concept: een gebouw dat eigentijds is in vorm en taal, flexibel in plan en gebruik, duurzaam in materiaalgebruik en intelligent in energie-efficiëntie. Bovenal moest het gebouw een aangename en kleutervriendelijke leer- en verblijfsomgeving creëren.



Vrije Basisschool 't piepelke - School met de Bijbel, Bilzen © AGION

- // AGION
- // budget
- // subsidiërings-procedures
- // subsidies 2014 in cijfers
- // capaciteit
- // DBFM
- // **passiefscholen**
  - / stand van zaken 2014
  - / **focus op scholen in gebruik in 2014**
  - / opvolging en monitoring
  - / specifieke folders
- // schoolgebouwen-monitor 2013
- // werk maken van toegankelijke schoolgebouwen
- // administratieve vereenvoudiging
- // masterplan scholenbouw

**Londerzeel / Gemeentelijk Technisch Instituut, Gemeente Londerzeel (DBFM)**



© AGION

De nieuwbouw sluit aan tegen de huidige gebouwen en omsluit zo de speelplaats. De uitbreiding waardeert tegelijk het bestaande gebouw op en bezorgt de school aan de Daalkouter een nieuw gezicht en een verzorgde ingang. Binnen het project staan de duurzaamheid, het onderhoudsaspect en de levenscyclus van de materialen, het energieverbruik en de thermische inertie van de constructie voorop.

**Anzegem/ Vrije Basisschool De Verrekijker, vzw Katholiek Onderwijs Sint-Jan**



© AGION

De nieuwbouw van de landelijke school 'De Verrekijker' omvat 3 kleuterklassen en 3 lagere graadsklassen, de nodige administratieve ruimtes (leraarslokaal en bureau directie) en een mooie refter met aangepaste keuken. Rondom de school is een open en overdekte speelplaats geïntegreerd. De school is een voorbeeld van passiefbouwen waarbij een goed en gezond binnenklimaat zowel in de zomer als de winter, zonder de traditionele verwarming- of koelsystemen, van primair belang is.



Vrije Basisschool 't piepelke - School met de Bijbel, Bilzen © AGION

- // AGION
- // budget
- // subsidiërings-procedures
- // subsidies 2014 in cijfers
- // capaciteit
- // DBFM
- // **passiefscholen**
  - / stand van zaken 2014
  - / focus op scholen in gebruik in 2014
  - / **opvolging en monitoring**
  - / specifieke folders
- // schoolgebouwen-monitor 2013
- // werk maken van toegankelijke schoolgebouwen
- // administratieve vereenvoudiging
- // masterplan scholenbouw

## // opvolging en monitoring

Het pilootproject Passiefscholen kent een nauwgezette begeleiding en opvolging op cruciale tijdstippen.

Tijdens het ontwerp- en bouwproces detecteren AGION en een onafhankelijke kennisinstelling (Passiefhuis Platform) aandachtspunten waarover de projecten een advies krijgen.

Bij de oplevering worden de projecten geëvalueerd op het behalen van de decretaal vastgelegde criteria. Het voldoen aan de criteria van de passiefhuisstandaard moet blijken uit een kwaliteitsverklaring.

Daarnaast zal AGION de pilootprojecten gedurende twee jaar opvolgen en monitoren en hierover ook rapporteren. Het rapport zal de focus leggen op wat deze specifieke bouwmethodiek voor de verschillende typologieën van scholen betekent. Het eerste tussentijds rapport is te verwachten in de zomer van 2015.

De verschillende pilootprojecten leveren de energieboekhouding van de laatste twee jaar in hun vroegere verblijfscontext, en twee jaar in de nieuwe context aan.

In 2014 werden de gegevens van de eerste opgeleverde en gecertificeerde projecten verzameld.



Vrije Basisschool 't piepelke - School met de Bijbel, Bilzen © AGION

- // AGION
- // budget
- // subsidiërings-procedures
- // subsidies 2014 in cijfers
- // capaciteit
- // DBFM
- // **passiefscholen**
  - / stand van zaken 2014
  - / focus op scholen in gebruik in 2014
  - / opvolging en monitoring
- // **specifieke folders**
- // schoolgebouwen-monitor 2013
- // werk maken van toegankelijke schoolgebouwen
- // administratieve vereenvoudiging
- // masterplan scholenbouw

## // specifieke folders

Voor elk gerealiseerd project binnen het pilootproject stelt AGION in samenwerking met het betrokken bouwteam een projectspecifieke folder samen.

**Aan de hand van een aantal krachtlijnen zet de folder de school en haar individuele bouwproject in de kijker:**

- een korte omschrijving van het bouwprogramma
- de achtergrond/visie van de school
- een duiding van het individuele project
- de specifieke gebouwgegevens na eindcontrole door het PassiefhuisPlatform van oa. het E-peil, de luchtdichtheid, de energievraag verwarming en koeling....
- de specifieke kenmerken van het gebouw in een notendop

Net als de algemene folder over het pilootproject passiefscholen is de projectspecifieke folder toegankelijk voor een breed publiek; leerling, ouder, leerkracht, buurtbewoner...

In 2014 realiseerde AGION de projectspecifieke folder voor de Vrije Basisschool Zonnekind, vzw Zonnekind Kalmthout, het Gemeentelijk Technisch Instituut Londerzeel, Vrije Basisschool De Boomhut Lozen en Vrije Basisschool 't Piepelke - School met de Bijbel Bilzen.





- // AGION
- // budget
- // subsidiëringsprocedures
- // subsidies 2014 in cijfers
- // capaciteit
- // DBFM
- // passiefscholen
- // **schoolgebouwenmonitor 2013**
  - / wat?
  - / resultaten editie 2013
- // werk maken van toegankelijke schoolgebouwen
- // administratieve vereenvoudiging
- // masterplan scholenbouw

## // wat is de schoolgebouwenmonitor?

De schoolgebouwenmonitor is een vijfjaarlijkse netoverschrijdende enquête bij de directies van scholen in Vlaanderen over de kwaliteit van hun schoolinfrastructuur. Deze enquête laat toe om de actuele situatie op het terrein af te wegen tegenover een aantal verwachtingen die we vandaag aan hedendaagse, goed functionerende schoolgebouwen stellen. Na de nulmeting in 2008 is de schoolgebouwenmonitor 2013 de tweede meting.

De schoolgebouwenmonitor 2013 beschrijft via een geheel van indicatoren de kwaliteit, het gebruik en het beheer van het schoolgebouwenpark in Vlaanderen.

53% van de scholen, wat overeenkomt met zo'n 3583 vestigingsplaatsen, vulden de online-enquête van AGION in.

De resultaten van de editie 2013 maakt het mogelijk de evolutie van het schoolgebouwenpark tussen 2008 en 2013 op vlak van kwaliteit, gebruik, totstandkoming en beheer in kaart te brengen en uitspraken te doen over veranderingen die zich hebben doorgezet en over de impact van bouwsubsidies op de kwaliteit van het gebouwenpark.



- // AGION
- // budget
- // subsidiërings-procedures
- // subsidies 2014 in cijfers
- // capaciteit
- // DBFM
- // passiefscholen
- // schoolgebouwen-monitor 2013
  - / wat?
  - / resultaten editie 2013
- // werk maken van toegankelijke schoolgebouwen
- // administratieve vereenvoudiging
- // masterplan scholenbouw

## // de resultaten voor de editie 2013

Uit deze schoolgebouwenenquête blijkt dat de Vlaamse schoolgebouwen 64 op 100 behalen voor kwaliteit en dat de beoordeling van de kwaliteit van het schoolgebouwenpark als geheel bijna perfect stabiel is gebleven tussen 2008 en 2013. 29% van de schoolgebouwen scoort goed tot zeer goed, terwijl 13% lager dan 50 op 100 scoort.

Hoewel de kwaliteit van ongeveer een derde van de schoolgebouwen als 'goed' tot 'zeer goed' wordt beoordeeld, kan nog niet elke school gebruik maken van functionele en duurzame infrastructuur, en dit geldt tot op zekere hoogte voor alle netten en onderwijsniveaus.

### Een aanzienlijk deel van het gebouwenpark kampt met verschillende problemen:

- Eén vijfde van de aparte gebouwen wordt als 'onvoldoende' of 'zeker onvoldoende' bruikbaar beoordeeld.
- Voor 30% van de schoolsites vindt men dat de gebouwen niet groot genoeg zijn.
- Op 60% van de vestigingsplaatsen geeft men aan dat de gewone klaslokalen volledig bezet zijn, voor 28% rapporteert men overbezetting.
- Voor een vierde van de gebouwen beweert men dat ze het pedagogisch project van de school onvoldoende ondersteunen.
- Voor de helft van de gebouwen geeft men aan dat de verwarming, verlichting en verluchting nauwelijks of niet energiezuinig gebeurt.
- Voor 45% geeft men aan dat de gebouwen onvoldoende toegankelijk zijn voor personen met een handicap.

Over het algemeen blijken de grootste tekortkomingen voor te komen bij die criteria die verwijzen naar recente uitdagingen waar het gebouwenpark voor staat, bijvoorbeeld energiezuinigheid, toegankelijkheid, multifunctionele en flexibele inzetbaarheid, kostenefficiëntie in onderhoud en beheer, de belevingswaarde, groenvoorzieningen, ICT-integratie of ondersteuning van het eigen pedagogisch project.

Voor **basiskwaliteiten** als woonbaarheid, veiligheid en hygiëne scores de scholen gemiddeld 71 op 100.

De beoordeling van de kwaliteit van het schoolgebouwenpark als geheel is bijna perfect stabiel gebleven tussen 2008 en 2013. Dit neemt niet weg dat er wel degelijk een interne dynamiek is op vlak van de afzonderlijke kwaliteitsaspecten, en zeker op vlak van individuele vestigingsplaatsen: bepaalde aspecten en vestigingsplaatsen worden in vergelijking met 5 jaar geleden beter geëvalueerd, andere dan weer slechter.

Wat het **beheer** van het bestaande patrimonium betreft tonen de cijfers aan dat voor 57% van de vestigingen in 2013 al een masterplan bestaat. Een beleidsverklaring veiligheid, gezondheid en milieu, een preventieplan en een onderhoudsplan zijn nog meer beschikbaar.



- // AGION
- // budget
- // subsidiëerings-procedures
- // subsidies 2014 in cijfers
- // capaciteit
- // DBFM
- // passiefscholen
- // **schoolgebouwen-monitor 2013**
  - / wat?
  - / **resultaten editie 2013**
- // werk maken van toegankelijke schoolgebouwen
- // administratieve vereenvoudiging
- // masterplan scholenbouw

62,5% van de vestigingsplaatsen stelt zijn lokalen buiten de schooluren ter beschikking voor de instelling zelf en voor het verenigingsleven. Dit is een lichte verbetering ten opzichte van 2008. De schoolgebouwen worden vooral buitenschools gebruikt door de instelling zelf en door het verenigingsleven.

De huidige **omvang** van het gebouwenpark wordt in 2013 geschat op 16,6 mio m<sup>2</sup>, wat in de lijn ligt van de meting in 2008. Over het algemeen zien we in Vlaanderen een vrij oud gebouwenpark. Ongeveer 57% van de schoolgebouwen dateert van voor 1970. Slechts 6% dateert van na 2007.

Dit neemt niet weg dat de helft van het gebouwenpark in de loop der jaren al een belangrijke verbouwing en/of renovatie heeft ondergaan. Dit is vooral het geval bij het oudere deel van het gebouwenpark. Bij het jongste deel van het gebouwenpark zien we veel voorlopige units.

Op 70% van de vestigingsplaatsen werd tussen 2008 en 2013 bouwwerken uitgevoerd (nieuwbouw, renovaties, grote onderhoudswerken of aankopen). Veruit de meeste bouwheren (82% of meer) vinden dat hun bouwproject (zeker) voldoende beantwoordt aan hun oorspronkelijke verwachtingen, behalve voor de kosten van het project. Indicatoren voor de kwaliteit van het totstandkomingproces worden voor de meeste vestigingsplaatsen waar grote werken werden uitgevoerd, positief geëvalueerd. In het bijzonder met betrekking tot de gemotiveerde keuze van een architect merken we een duidelijke verbetering in de beoordeling.

Uit de schoolgebouwenmonitor 2013 bleek ook dat de bouwsubsidies van AGION een aantoonbaar positief netto-effect hebben op de kwaliteit van de schoolgebouwen. De impact verschilt volgens de hoogte van het subsidiebedrag. Kleinere subsidiebedragen lijken eerder te zorgen voor de instandhouding van de bestaande situatie tot (zeer) lichte verbetering, maar grotere kwaliteitswinsten zijn vooral te behalen met grote subsidiebedragen.

Vestigingsplaatsen waar geen werken plaatsvonden en waarvoor geen subsidies werden toegekend verminderen in kwaliteit over 5 jaar. Voor vestigingsplaatsen met subsidies tot 250 000 is er een status-quo tot lichte verbetering. Subsidies groter dan 250 000 euro leiden tot de grootste verbetering in de algemene kwaliteitsscores. Het subsidiebeleid bij grote werken (nieuwbouw en renovaties) wordt significant performanter indien er ook gewaakt wordt over de kwaliteit van het plannings- en ontwerpproces en over de kwaliteit van de projectcontext op schoolniveau.

Raadpleeg hier de schoolgebouwenmonitor 2013



Vrij Katholiek Onderwijs - Bovenbouw - Opwijk © AGION

- // AGION
- // budget
- // subsidiërings-procedures
- // subsidies 2014 in cijfers
- // capaciteit
- // DBFM
- // passiefscholen
- // schoolgebouwen-monitor 2013
- // **werk maken van toegankelijke schoolgebouwen**
- // administratieve vereenvoudiging
- // masterplan scholenbouw

## // werk maken van toegankelijke schoolgebouwen

AGION en Enter vzw, Vlaams Expertisecentrum Toegankelijkheid, willen werk maken van meer toegankelijke scholen. Ze stelden immers vast dat bouwheren en ontwerpers vaak nog onvoldoende kennis en ervaring hebben om de principes van integrale toegankelijkheid toe te passen in scholen. Vanuit die doelstelling kwam de inspiratiebundel 'Integrale toegankelijkheid van schoolgebouwen' tot stand.

De bundel wil ontwerpers en bouwheren informeren, inspireren en ondersteunen om de toegankelijkheid van de schoolgebouwen voor iedereen te optimaliseren.

Ontwerpers en bouwheren van schoolgebouwen kunnen met dit praktische en rijk geïllustreerde werkinstrument onmiddellijk aan de slag om toegankelijkheidseisen slim en doordacht te integreren in hun bouwproject.

Om het belang van toegankelijke schoolgebouwen in de kijker te zetten en de inspiratiebundel voor te stellen, vonden er in 2014 2 studiedagen 'Werk maken van toegankelijke schoolgebouwen' plaats. De studiedag was opgebouwd rond de inspiratiebundel en werd aangevuld met inspirerende praktijkvoorbeelden. De organisatie van de studiedag was in handen van Schoolbouwformule. AGION trad op als inhoudelijke partner.

De eerste studiedag vond plaats in Gent in maart 2014. Door het succes van deze studiedag werd een tweede studiedag georganiseerd in november 2014 in Leuven.

Aan beide studiedagen namen een kleine 300 deelnemers deel.





- // AGION
- // budget
- // subsidiëringsprocedures
- // subsidies 2014 in cijfers
- // capaciteit
- // DBFM
- // passiefscholen
- // schoolgebouwenmonitor 2013
- // werk maken van toegankelijke schoolgebouwen
- // **administratieve vereenvoudiging**
- // masterplan scholenbouw

## // administratieve vereenvoudiging

AGION zet volop in op de administratieve vereenvoudiging voor de behandeling van de reguliere subsidiedossiers met als voornaamste doelstelling het optimaliseren van de elektronische dossierbehandeling. De dossierbehandeling zal via het nieuwe platform, ALPHA, nog klantgerichter, en efficiënter kunnen verlopen.

Begin 2014 nam het agentschap het nieuwe digitale platform ALPHA in gebruik, voor de elektronische behandeling van de subsidiedossiers van de afdeling Reguliere Financiering binnen AGION.

Sinds 2014 verloopt alle correspondentie over de reguliere subsidiedossiers digitaal.

Ook voor de binnenkomende post streeft AGION naar een optimale digitale correspondentie. Alles wat nog per post toekomt bij het agentschap wordt bovendien gescand en digitaal verwerkt en bewaard.

Deze digitalisering laat het agentschap toe werk te maken van administratieve vereenvoudiging en lastenverlaging. Bovendien zal via het systeem in de toekomst werk worden gemaakt van rapportagetools om beter tegemoet te kunnen komen aan de toenemende vraag aan gegevens en beleidsinformatie. Zo kan het digitale platform ALPHA het agentschap ondersteunen in de optimalisering van haar interne en externe dienstverlening.

- // AGION
- // budget
- // subsidiërings-procedures
- // subsidies 2014 in cijfers
- // capaciteit
- // DBFM
- // passiefscholen
- // schoolgebouwen-monitor 2013
- // werk maken van toegankelijke schoolgebouwen
- // administratieve vereenvoudiging
- // **masterplan scholenbouw**

## // masterplan scholenbouw

Het belang van schoolinfrastructuur mag niet onderschat worden. Het regeerakkoord van de Vlaamse Regering 2014-2019 schenkt aandacht aan schoolgebouwen en spreekt onder andere over het investeren van extra middelen in de schoolgebouwen en een masterplan.

Ook in de beleidsnota Onderwijs 2014-2019 valt volgende passage te lezen: "Om de komende jaren de reguliere en bijkomende middelen voor scholenbouw optimaal te investeren, maak ik werk van een globaal masterplan scholenbouw met speciale aandacht voor de verbetering van het bestaand patrimonium en een verhoging van de capaciteit in die steden en gemeenten waar de noden het hoogst zijn."

Dat Masterplan zal de grote lijnen uittekenen over hoe in de toekomst de schoolinfrastructuur zal worden aangepakt, zowel renovatie van het verouderde schoolpatrimonium als het creëren van extra schoolcapaciteit in specifieke gebieden. Eind 2014 is gestart met de opmaak van het masterplan scholenbouw.