

EUROPEES SOCIAAL FONDS IN VLAANDEREN

Jaarverslag 2013
ESF–Agentschap Vlaanderen vzw



Inhoud

Inleiding	3
1 ESF-Agentschap	4
1.1 Structuur	4
1.2 Missie, visie, waarden	6
1.3 Samenwerkingsovereenkomst	7
1.4 Ondernemingsplan	9
2 Europees Sociaal Fonds (ESF)	16
2.1 Situering	16
2.2 Beheer	17
2.3 Oproepen	20
2.3.1 Prioriteit 1	22
2.3.2 Prioriteit 2	25
2.3.3 Prioriteit 3	28
2.3.4 Prioriteit 4	35
2.3.5 Prioriteit 5	37
2.3.6 Prioriteit 6	39
2.4 Indicatoren	41
2.5 Financiële resultaten	47
2.6 Validering	55
2.7 Thematische werking	57
2.8 Kwaliteitsaudit	64
2.9 Coaching en controle	68
2.10 Evaluatie	71
2.11 Systeemaudits	73
2.12 Voorlichting en publiciteit	74
3 Europees Integratiefonds (EIF)	93
3.1 Situering	93
3.2 Beheer	94
3.3 Oproepen	95
4 Europees Globalisatiefonds (EGF)	96
4.1 Situering	96
4.2 Beheer	96
4.3 EGF-projecten in Vlaanderen	97
Lijst gebruikte afkortingen	99

Inleiding

De v.z.w. ESF-Agentschap Vlaanderen - opgericht via decreet van de Vlaamse Regering - is sinds november 2001 verantwoordelijk voor het beheer, de voortgangsbewaking, de monitoring, de evaluatie en de bijsturing van het Europees Sociaal Fonds in Vlaanderen.

Naast het Europees Sociaal Fonds beheert het ESF-Agentschap andere Europese fondsen in Vlaanderen en ook de bijhorende cofinancieringsmiddelen die de Vlaamse Regering heeft toegewezen.

Het Europees Sociaal fonds (ESF) stimuleert Vlaamse organisaties om de arbeidsmarkt te versterken en de werkgelegenheid te vergroten. Het fonds helpt mensen omscholen naar een nieuwe job of begeleidt hen bij het zoeken naar een eerste baan. Bedrijven krijgen hulp bij de afstemming werk/privé voor de werknemers en de structuur van de arbeidsorganisatie. Ook maatschappelijk kwetsbare groepen, zoals laaggeschoolden, allochtonen of personen met een arbeidshandicap worden hierin betrokken. Daarnaast stimuleert het ESF-Agentschap organisaties om innoverend en transnationaal te werken. Het ESF-Agentschap Vlaanderen vzw treedt op als beheersautoriteit en certificeringsautoriteit.

Dit *jaarverslag van het werkingsjaar 2013* wordt gepubliceerd ter informatie, controle en opvolging. Het wordt voorgelegd aan het Vlaams Parlement en staat via de website www.esf-agentschap.be ter beschikking van alle stakeholders.

In dit rapport vindt u informatie over de strategische en operationele beleidsuitvoering van het ESF-Agentschap Vlaanderen in 2013. Er wordt een overzicht gegeven van de beheersactiviteiten, de uitvoering en de resultaten van het ESF-programma in Vlaanderen in 2013 en van de Europese fondsen EIF en EGF.

Louis Vervloet
Algemeen directeur
ESF-Agentschap Vlaanderen vzw

1 ESF-Agentschap

1.1 Structuur

ESF-Agentschap Vlaanderen vzw is een extern verzelfstandigd agentschap (EVA) van privaot recht binnen het beleidsdomein Werk en Sociale Economie (WSE) van de Vlaamse overheid.

Het ESF-Agentschap is verantwoordelijk voor de uitvoering en goed beheer van het programma van het Europees Sociaal Fonds in Vlaanderen. Daarnaast beheert het ESF-Agentschap in Vlaanderen ook het Europees Integratiefonds en het Europees Globalisatiefonds.

Het ESF-Agentschap dient met zijn activiteiten in te spelen op de Europese (EU2020) en Vlaamse beleidsdoelstellingen (Regeerakkoord, beleidsnota's van bevoegde ministers, ViA 2020 en de betrokken geldende werkgelegenheidsplannen).

De vzw werd opgericht bij decreet van 8 november 2002 (B.S. 17/12/2002) en gewijzigd bij decreet van 16/07/2010 (B.S. 06/09/2010).

Met het oog op efficiëntiewinsten en vereenvoudiging besliste de Vlaamse Regering op 20 september 2013 het aantal agentschappen te verminderen. Het ESF-Agentschap zal verdwijnen en geïntegreerd worden in het Departement WSE.

Algemene vergadering en raad van bestuur

De vzw ESF-Agentschap Vlaanderen wordt bestuurd door de algemene vergadering en een in haar schoot verkozen raad van bestuur.

Strategisch team

Het strategisch team is samengesteld uit de algemeen directeur, de programmamanager en de teamleider office management en kwaliteitszorg met als verslaggever de stafmedewerker beleid. Naargelang het agendapunt kunnen andere medewerkers worden uitgenodigd voor deelname aan de bespreking. Het is een geformaliseerd overlegorgaan dat de dagelijkse werking van het ESF-Agentschap afstemt en aanstuurt naar de verdere operationalisering.

Kernteam

Het kernteam, samengesteld uit de algemeen directeur en de programmamanager is een informeel overlegorgaan dat de uitwisseling verzekert voor de goede werking van het ESF-programma.

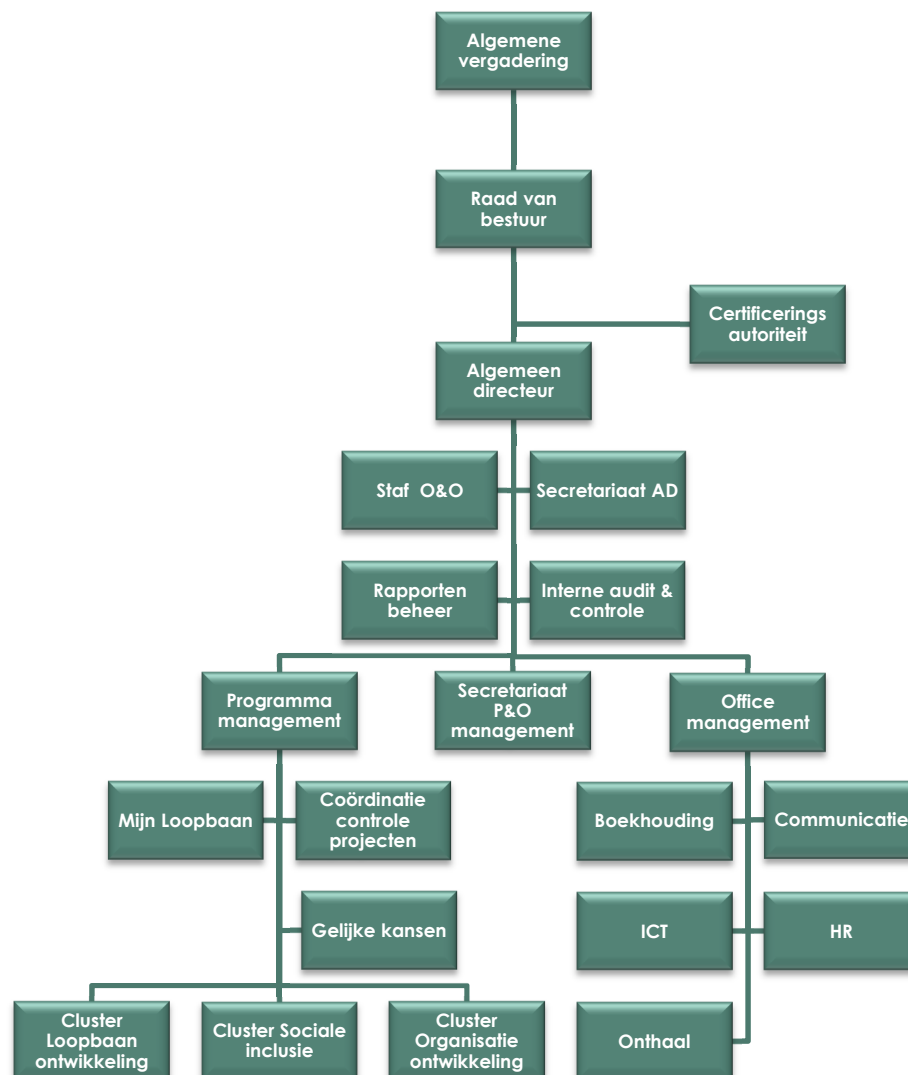
Organogram

In de loop van 2013 werd het nieuwe organogram operationeel. Dit was het resultaat van een volledig veranderingstraject van organisatievisie tot de werking van de teams. Het doel was om het agentschap meer performant te maken door meer zelfsturing op het niveau van de medewerkers.

Bij de uitwerking van dit veranderingstraject werd uitgegaan van een nieuwe missie, visie en waarden (als hefboom voor het verankeren van de benodigde organisatiecultuur). Vervolgens werd een strategische analyse uitgevoerd en werd de strategie uitgeklaard en omgezet in een strategische kaart met doelstellingen en hierop gebaseerde meetinstrumenten en streefcijfers.

De organisatiestructuur van het ESF-Agentschap werd hertekend en afgestemd op de strategie. De uitgangspunten voor deze organisatieverandering waren:

- Projectmatig werken
- Verbeterpunten uit de diverse tevredenheidsmetingen
- Basisopdrachten van het ESF-Agentschap
- Cohesiebeleid 2014-2020
- Materialiteit



1.2 Missie, visie, waarden

In het kader van het veranderingstraject werden de visie, missie en waarden van het ESF-Agentschap als volgt herzien en toegepast.

Missie

Vanuit een permanent partnerschap handelen daagt het ESF Agentschap – met Europese en Vlaamse middelen – organisaties uit acties op te zetten die het functioneren van de arbeidsmarkt duurzaam verbeteren. Het agentschap verwerft en deelt kennis om bij te dragen tot oplossingen voor vandaag en morgen.

Visie

Tegen 2017 wordt het ESF-Agentschap intern én extern ervaren als een voorbeeldorganisatie. De medewerkers zetten hun enthousiasme én expertise in om proactief de uitdagingen op de arbeidsmarkt te detecteren en organisaties aan te zetten tot initiatief en innovatie.

Waarden

Collegialiteit

Is het respect dat collega's voor elkaar opbrengen. De capaciteiten van iedere collega worden gerespecteerd. Collegialiteit houdt in dat je je collega's helpt en ondersteunt wanneer dat nodig is. Je ziet dus wat collega's nodig hebben om hun werk goed en correct uit te voeren, bijvoorbeeld spontaan informatie doorspelen. Collegialiteit betekent ook rekening houden met behoeften en belangen. Hierdoor lever je een positieve bijdrage aan de werksfeer.

Klantbetrokkenheid

De ESF-medewerkers hebben een open en attente houding, zowel naar de klanten als naar alle belanghebbenden. De klant komt makkelijk in contact en kan eenvoudig met ons communiceren. Alle betrokkenen voelen zich objectief behandeld, gerespecteerd en gewaardeerd. Deze relatie is gebaseerd op respect en waardering voor ieder. Afspraken en beloften worden strikt nagekomen. Er wordt rekening gehouden met ieders belangen. Al deze aspecten zorgen ervoor dat een vertrouwensrelatie kan ontstaan.

Duurzaamheid

Duurzaamheid sluit aan op de behoeften van het heden zonder het vermogen van toekomstige generaties om in hun behoeften te voorzien in gevaar te brengen. Als organisatie willen we de principes van MVO toepassen.

Veranderbereidheid

Er wordt voortdurend gezocht naar verbeteringen in de werkwijze en nieuwe trends worden van kortbij gevolgd en geanalyseerd. Nieuwe en vernieuwende ideeën zijn altijd welkom. De kennis en vaardigheden die hierdoor opgebouwd worden, worden automatisch uitgewisseld met alle betrokkenen.

1.3 Samenwerkingsovereenkomst

Op 22 juli 2011 werd de *samenwerkingsovereenkomst* tussen de vzw ESF-Agentschap Vlaanderen en de Vlaamse Regering voor de periode **2011-2015** afgesloten. Deze samenwerkingsovereenkomst regelt de wederzijdse verantwoordelijkheden en verwachtingen in het kader van de vooropgestelde doelstellingen.

In deze overeenkomst werden onder artikel 8 de *strategische doelstellingen* (SD) en *operationele doelstellingen* (OD) van het ESF-Agentschap opgenomen. Deze zijn de volgende:

SD 1 Het ESF-Agentschap beheert en operationaliseert verschillende Europese en Vlaamse programma's in Vlaanderen, afgestemd met de Vlaamse arbeidsmarktregie en ter versterking van het Vlaamse werkgelegenheidsbeleid.

OD 1.1 Het ESF-Agentschap vervult zijn taken als management- en certificeringautoriteit, conform de vereisten in de Verordeningen. In de periode 2011-2015 moet het ESF-Agentschap minimaal een score twee behalen in 2011 op de systeemaudits, deze behouden gedurende de gehele periode en zelfs groeien naar een score 1.

OD 1.2 Het ESF-Agentschap zorgt voor een goed bestedingsritme van de haar terbeschikkinggestelde Vlaamse en Europese middelen met onderliggend een tijdige en klantgerichte dossierbehandeling. Het ESF-Agentschap zal tegen eind 2015 minimaal 100% van de middelen toegewezen en minimaal 90% van de middelen benut hebben.

SD 2 Het ESF-Agentschap is, in een partnerschap met de diverse Vlaamse arbeidsmarktactoren, de katalysator voor innovatie, validering, professionalisering, disseminatie en mainstreaming.

OD 2.1 Het ESF-Agentschap toetst de partnerschappen met promotoren en andere stakeholders via tevredenheidsmetingen dan wel het opvolgen van afgesloten protocols, afhankelijk van de aard van het partnerschap.

OD 2.2 Het ESF-Agentschap beoogt de validering en disseminatie van de ontwikkelde producten alsook de introductie van 5 vernieuwingen die erop gericht zijn de Vlaamse arbeidsmarkt beter te laten functioneren en deze te versterken.

OD 2.3 Het ESF-Agentschap coacht en professionaliseert promotoren o.a. in functie van resultaatgerichtheid en conformiteit.

OD 2.4 Het ESF-Agentschap begeleidt promotoren in functie van organisatiekwaliteit.

In de samenwerkingsovereenkomst werd daarnaast één *strategisch project* gedefinieerd (artikel 9):

Het ESF-Agentschap ondersteunt de voorbereiding van het programma 2014-2020, doet een actieve opvolging en stemt de interne organisatie van het ESF-Agentschap hierop af.

Tot slot engageert het ESF-Agentschap zich onder artikel 10 '*Interne werking*' in de samenwerkingsovereenkomst, om de maturiteit van de eigen organisatie te verhogen aan de hand van verschillende verbetertrajecten. Deze verbetertrajecten worden verfijnd in de jaarlijkse ondernemingsplannen.

Bij de samenwerkingsovereenkomst werden twee *addenda* toegevoegd:

Addendum 1: Doelstellingsparameters

Addendum 2: Monitoringsparameters

1.4 Ondernemingsplan

Het jaarlijks ondernemingsplan is een verdere concretisering van de strategische en operationele doelstellingen uit de samenwerkingsovereenkomst. Het verfijnt de strategische projecten en verduidelijkt de wijze waarop het ESF-Agentschap de maturiteit van en de efficiëntiewinsten in de interne organisatie tot uiting zal brengen. In het *ondernemingsplan 2013* werden 29 nieuwe verbeterprojecten gepland en uitgevoerd.

Hieronder volgen de belangrijkste indicatoren, acties, strategische en verbeterprojecten die in 2013 werden gerealiseerd in functie van de strategische en operationele doelen die geformuleerd werden in de samenwerkingsovereenkomst en het ondernemingsplan.

Strategische doelstelling 1

Het ESF-Agentschap beheert en operationaliseert verschillende Europese en Vlaamse programma's in Vlaanderen, afgestemd met de Vlaamse arbeidsmarktregie en ter versterking van het Vlaamse werkgelegenheidsbeleid.

Operationele doelstelling 1.1

Het ESF-Agentschap vervult zijn taken als management- en certificeringautoriteit, conform de vereisten in de Verordeningen. In de periode 2011-2015 moet het ESF-Agentschap minimaal een score twee behalen in 2011 op de systeemaudits, deze behouden gedurende de gehele periode en zelfs groeien naar een score 1.

Score systeemaudits

Voor alle systeemaudits die de auditautoriteit heeft uitgevoerd in 2013, behoudt het ESF-Agentschap een score 2. Dit betekent dat het beheers- en controlesysteem beantwoordt aan de vereisten opgenomen in de Europese verordeningen, maar nog enkele verbeteringen nodig zijn.

Actieplan n.a.v. systeemaudits

De acties n.a.v. de aanbevelingen uit de systeemaudits maakten deel uit van een verbeterproject in het ondernemingsplan 2013.

Materialiteitswaarde bij vervolgccontroles op de eigen controles

De materialiteit van 2013 werd door de auditautoriteit vastgelegd op een percentage lager dan 2%, wat tegemoet komt aan de doelstelling opgenomen in de samenwerkingsovereenkomst. Deze materialiteit impliceert de positieve afwerking van een aantal audits bij de institutionele partners in 2014.

Vereenvoudiging financiële en inhoudelijke criteria en opmaak actieplan i.v.m. foutenmarge

Er werd een project uitgevoerd voor de uitwerking van eenvoudige financiële en inhoudelijke criteria voor het nieuwe OP. De resultaten voor het inhoudelijke luik vormen mede de basis voor het algemene verbeterproject 'nieuw programma- en projectmanagement' in het ondernemingsplan 2014. Voor het financiële luik werd een doorgedreven analyse gemaakt van de meest voorkomende fouten bij controles on desk. Op basis van deze knelpuntenlijst werd de beslissing genomen om een algemeen online archiefsysteem in te voeren. Dit archiefsysteem vormt de hoeksteen van de toekomstige single audit-werking.

Evaluatie en bijsturing van de risicoanalyse i. f. v. nieuw basisproces

De risicoanalyse van de controle ter plaatse werd geëvalueerd en voorlopig behouden. De verdere uitwerking van het kwaliteitssysteem zal uitwijzen of bijstellingen nodig zijn.

Operationele doelstelling 1.2

Het ESF-Agentschap zorgt voor een goed bestedingsritme van de haar terbeschikkinggestelde Vlaamse en Europese middelen met onderliggend een tijdige en klantgerichte dossierbehandeling. Het ESF-Agentschap zal tegen eind 2015 minimaal 100% van de middelen toegewezen en minimaal 90% van de middelen benut hebben.

Opvolging bestedingsritme

Voor de toewijzing van de kredieten van het operationeel programma (OP) werd de doelstelling behaald. Wat de effectieve benutting betreft, werd de doelstelling van 90% tegen eind 2015 momenteel nog niet behaald. In 2014 kunnen er echter nog projecten worden toegewezen binnen het huidige OP 2007-2013. De projecten binnen dit programma kunnen doorlopen tot 2015. De benutting wordt permanent opgevolgd.

Behandeltermijn voor projectrapportering en betalingstermijnen betreffende controles on desk

In het ondernemingsplan wordt volgend streefdoel gesteld: '90% van de voor controle on desk geselecteerde volledige dossiers dienen binnen de 90 kalenderdagen behandeld (90/90-indicator) en 90% van de behandelde dossiers dienen binnen de 30 kalenderdagen betaald (90/30-indicator).'

In 2013 werd vooruitgang geboekt bij de gesteld termijnen. Wat de 90/90-indicator betreft werd bijna 90% van de projectrapporteringen behandeld binnen de 90 dagen. Aan de 90/30-indicator werd ruimschoots voldaan: 98,58% van de behandelde dossiers werd binnen de 30 kalenderdagen betaald.

Afwerkingsgraad controles ter plaatse

De afwerkingsgraad bleef in 2013 op hetzelfde niveau als in 2012. Met het oog op het afsluiten van de programmaperiode zal in 2014 een inhaalbeweging worden ingezet.

Afwerkingstermijnen oproepen

Met deze indicator wordt aan promotoren een minimale termijn van 8 weken gegarandeerd voor de indiening van projecten en een maximale termijn van 12 weken voor de behandeling en beslissing van de voorstellen. Deze doelstelling werd behaald in 2013. Behoudens enkele versnelde oproeptermijnen met akkoord van de Thematische Commissie werden de oproepen in 2013 minimaal 8 weken opengesteld. Bovendien werd voor alle oproepen in 2013 de maximale behandeltime gerespecteerd.

Opvolging realisatie N+2

De ESF-middelen van het jaar N dienen benut te zijn voor het einde van het jaar N+2. Deze doelstelling werd in 2013 opnieuw bereikt.

Strategische doelstelling 2

Het ESF-Agentschap is, in een partnerschap met de diverse Vlaamse arbeidsmarktactoren, de katalysator voor innovatie, validering, professionalisering, disseminatie en mainstreaming.

Operationele doelstelling 2.1

Het ESF-Agentschap toetst de partnerschappen met promotoren en andere stakeholders via tevredenheidsmetingen dan wel het opvolgen van afgesloten protocols, afhankelijk van de aard van het partnerschap.

Jaarvergaderingen opvolging protocols

Er vonden overlegvergaderingen plaats tussen MA, CA en AA. Daarnaast werd geregeld overleg gepleegd met de institutionele partners.

Single audit

Er werd gestart met de verkenning van de mogelijkheden inzake single audit. Dit leidde tot afspraken tussen Rekenhof en bedrijfsrevisor over de afstemming van de controle van de jaarrekening. Het principe van single audit wordt in 2014 verder opgenomen in het kader van het nieuwe ESF-programma.

Tevredenheidsmetingen

De verschillende systemen tevredenheidsmetingen werden geëvalueerd. Daarnaast werd het alternatieve systeem Sensemaker (storytelling) uitgetest. Belangrijk was de actie 'ESF stapt af' die in november 2013 werd georganiseerd. In kleine groepjes stapten de ESF-medewerkers af bij vooraf geselecteerde projecten, waarbij zij luisterden naar de feedback van de promotoren. De resultaten werden vertaald naar verbeteracties.

Operationele doelstelling 2.2

Het ESF-Agentschap beoogt de validering en disseminatie van de ontwikkelde producten alsook de introductie van 5 vernieuwingen die erop gericht zijn de Vlaamse arbeidsmarkt beter te laten functioneren en deze te versterken.

Valideringen producten

Om de validering van ESF-producten te verbeteren en te verfijnen, werd gestart met de evaluatie en bijsturing van de valideringsmethodiek. Deze methodiek werd opgezet om de kwaliteit van de producten te verbeteren en de disseminatie en mainstreaming ervan te ondersteunen, onder meer via de productotheek. In 2013 werden 40 valideringen doorgevoerd. Vooral binnen de oproep innovatie was er een stijging van het aantal aangeboden producten te merken. Drie promotoren werden tot ESF-Ambassadeur gekozen.

Themawerking en European Thematic Groups (ETG's) en events

De mainstreaming en disseminatie van de ontwikkelde producten wordt ondersteund door de thematische werking. In 2013 werden deze resultaten systematisch getoetst via tevredenheidsmetingen. Er vonden diverse meetings en events plaats in het kader van de Vlaamse thematische werking. Daarnaast gingen de nieuwe ETG's van start, waar kennis en ervaring werd uitgewisseld. Meer informatie hierover is te vinden in hoofdstuk 2.7.

Operationele doelstelling 2.3

Het ESF-Agentschap coacht en professionaliseert promotoren o.a. in functie van resultaatgerichtheid en conformiteit.

Coachingsessies

Er werden diverse coachings- en professionaliseringsmomenten naar promotoren georganiseerd. In 2013 werd ook de strategische nota professionalisering verder uitgerold en opgevolgd. De acties krijgen een vervolg in de mainstreaming of projectwerking 2014.

Operationele doelstelling 2.4

Het ESF-Agentschap begeleidt promotoren in functie van organisatiekwaliteit.

Kwaliteitsopvolging op organisatieniveau

In het kader van het veranderingstraject werd beslist om vanaf 2013 de kwaliteitsopvolging op organisatieniveau anders in te vullen. Een reorganisatie werd doorgevoerd. De kwaliteitsauditcel werd opgeheven en geïntegreerd binnen de projectwerking. De kwaliteitsopstap wordt behouden maar geherpositioneerd binnen de cyclus oproep- en projectbeheer. De kwaliteitsaudits zijn uitdovend en liepen tot eind april 2013.

Strategisch project: voorbereiding programmaperiode 2014-2020

Het ESF-Agentschap ondersteunt de voorbereiding van het programma 2014-2020, doet een actieve opvolging en stemt de interne organisatie van het ESF-Agentschap hierop af.

Uitwerking partnerschapsovereenkomst en nieuw operationeel programma

De werkzaamheden werden opgestart om een ontwerp van Operationeel Programma ESF Vlaanderen voor de periode 2014-2020 te ontwikkelen. Hiertoe zijn er consultaties geweest met de diverse partners, is een ontwerp ter discussie voorgelegd aan de opgerichte werkgroep en werden diverse discussies gevoerd in interkabinettenwerkgroepen.

Interne werking: maturiteit en efficiëntie

Maturiteit algemeen

Onderzoek mogelijkheden maturiteitsscreening volgens het IAVA-model en implementatie

In 2013 werd een opdracht uitbesteed aan een externe consultant voor een sterkte-zwakteanalyse en een strategische risicoanalyse van het ESF-Agentschap. De maturiteitsinschatting volgens CAF (nulmeting 2012 via zelfevaluatie) en de externe maturiteitsmeting volgens het IAVA-model in 2013 bevestigen dat de doelstelling van de samenwerkingsovereenkomst om een maturiteitsniveau 4 na te streven in 2015 zeer ambitieus is. De auditoren hebben het ESF-Agentschap aangeraden om als streefdoel score 3 te hanteren. Ze gaven voor elk van de domeinen verschillende aanbevelingen mee. Tevens werd, op basis van de strategische risicoanalyse, een intern auditplan opgemaakt.

Doelstellingen, proces- en risicomangement

Team opstart

Onder begeleiding van een externe expert werd een doorstart gemaakt met de reorganisatie van het ESF-Agentschap. De teams werden verder afgebakend en de overlegstructuren werden uitgetekend.

Belanghebbendenmanagement

Aantal klachten

In de loop van 2013 kwamen 12 klachten binnen. Alle klachten werden binnen de vooropgestelde termijn in het Vlaamse klachtendecreet afgehandeld.

Monitoring

Uitwerking indicatoren nieuw OP

Er vonden twee WSE-meetings plaats in aanwezigheid van een ex-ante-evaluator voor het uitwerken van een indicatorenset voor het nieuwe operationeel programma (OP). Deze vonden hun vertaalslag in het prestatiekader opgenomen in het OP. Daarnaast werd in een beperkte werkgroep met de VDAB een start genomen met de doorvertaling van de meer dan 30 verplichte indicatoren waarover jaarlijks gerapporteerd moet worden.

Beschikbaarheid van boordtabellen

De monitoring- en boordtabellen van het operationeel programma ESF Vlaanderen werden, samen met de indicatoren, twee maal aan het VMC voorgelegd en toegelicht (in juni en in december).

Organisatiestructuur

Uitwerking ondersteuningsstructuur innovatie

Er werd een eerste verkenning gemaakt van het thema en er werd een project ingediend en goedgekeurd onder prioriteit 5 van het ESF-programma. In 2014 zal contact opgenomen worden met innovatieondersteuners in binnen- en buitenland om studiebezoeken te organiseren en voorstellen te formuleren voor een betere werking.

Uitwerking ondersteuningsstructuur transnationaliteit

Ter voorbereiding van de uitbouw van een ondersteuningsstructuur transnationaliteit werden twee nota's uitgewerkt: een nota over transnationaliteit in het nieuwe OP en een interne nota over mogelijke vormen van transnationale samenwerking. Het doel is om te komen tot een optimale valorisatie van de transnationale werking ESF voor Vlaanderen.

Human Resources Management

Uitstippelen HR-werking

De taken en mogelijke rollen in het primair proces werden in kaart gebracht en gebruikt als basis voor de interessebevraging voor de clusterindeling van de medewerkers. De clusterindeling werd beslist en een herwerkt profiel van de projectbeheerder werd opgesteld.

Opleidingsbeleid

Het ESF-Agentschap streeft ernaar dat iedere medewerker jaarlijks 4 dagen opleiding volgt. Dit streefcijfer werd in 2013 niet gehaald. Ook de VTI-indicator (totale vormingskost t.o.v. de loonmassa) was lager dan vorig jaar.

Organisatiecultuur

Algemeen planningsysteem

In het project 'Algemeen planningsysteem' werd de wijze bekeken waarop de werklust van de normale werking (clusters) in kaart gebracht en geprojecteerd wordt. Er werd een ophijsting gemaakt van alle reguliere taken in programmawerking. Daarnaast werden de rollen en interne projecten in kaart gebracht in de tijdsbesteding.

Projectmanagement

In dit project werd een projectmanagementsysteem ontwikkeld, dat in 2014 zal worden toegepast op de strategische en verbeterprojecten.

Ontwikkeling en implementatie van een visie op coaching en monitoring van promotoren en projecten

In de toekomst is coaching van promotoren en projecten een belangrijk aandachtspunt. In 2013 werd een visienota coaching en monitoring 2014-2020 ontwikkeld. De uitrol van dit concept wordt gepland in 2014.

Informatie en communicatie

Update communicatieplan

Er werd een communicatieplan voor het jaar 2013 uitgewerkt. De evaluatie hiervan is terug te vinden in hoofdstuk 2.12.

ESF stapt af

Op de tweedaagse 'ESF stapt af' zijn alle medewerkers van het ESF-Agentschap afgestapt bij vooraf geselecteerde projecten. 28 promotoren werden bereid gevonden voor een bezoek ter plaatse, waar een interview werd uitgevoerd en geluisterd werd naar de feedback van de promotoren. Naast het optekenen van prioritaire verbeteracties werd het aanbod van ESF Vlaanderen getoetst naar sterke en verder te ontwikkelen punten.

Financieel management

Implementatie van een nieuw systeem van financieel management

Een nieuwe concept en budgethoudersysteem werd uitgewerkt, gecommuniceerd naar alle betrokkenen en in gebruik genomen. Dit systeem vereenvoudigt en verduidelijkt de flow en verantwoordelijkheden, budgethouders, boekhouding en administratie en leidt tot een vlottere allocatie van gemaakte kosten.

Informatie- en communicatietechnologie

Testing release 8 en opstart release 9 van de ESF-applicatie

Om het proces van bezwaren en beroepen duidelijk weer te geven in de ESF-applicatie, werd release 8 in september 2013 in productie genomen. Deze release werd in 5 tussenversies geleverd en uitgetest door een werkgroep (ICT – selectie projectbeheerders). Verder werd het proces opgestart voor release 9 waarbij het de bedoeling is om de functionaliteiten van de ESF-applicatie te optimaliseren.

Kennismanagement en disseminatie

Er werden acties uitgevoerd inzake kennisverzameling en kennisdeling.

Evaluatie datasystemen

Er werd een opvolgingsaudit IT uitgevoerd door de auditautoriteit. Deze resulteerde in een score 2. Het doel om minimaal een score 2 te bereiken werd ook in 2013 behaald.

Interne werking: efficiëntie

Efficiëntiewinsten

In de samenwerkingsovereenkomst werd vooropgesteld dat het aantal VTE voor de reguliere activiteiten tegen 2015 niet hoger mag liggen dan het referentiejaar 2009. In 2013 daalde het personeelsaantal tot 55 en het aantal VTE tot 52 (t.o.v. 53,8 in 2009).

Evaluatie huidige contractuele werking en kennis van overheidsopdrachten en staatssteun

In 2013 werd dit verbeterproject opgestart met als doel vereenvoudiging en conformiteit. In het kader van de evaluatie van de contractuele werking werd een bevraging afgenomen bij projectbeheerders en werd een groep samengesteld om na te denken over nieuwe scenario's. De acties inzake evaluatie overheidsopdrachten en staatssteun moeten nog opgestart of vervolgd worden in 2014.

2 Europees Sociaal Fonds (ESF)

2.1 Situering

Operationeel Programma 2007-2013

Het Operationeel Programma ESF Vlaanderen 2007-2013 valt binnen de doelstelling 'Regionaal concurrentievermogen en werkgelegenheid' (Doelstelling 2) van de structuurfondsen.

Het ESF-programma beoogt door competentieontwikkeling en begeleiding in een transitionele arbeidsmarkt, aangepaste maatwerkbenadering van kwetsbare groepen en een mensgericht ondernemersklimaat te komen tot een hogere, kwalitatieve en meer diverse werkzaamheid.

Het Operationeel Programma bevat 6 prioriteiten:

- Prioriteit 1: Talentactivering en duurzame integratie op de arbeidsmarkt
- Prioriteit 2: Bevorderen van sociale inclusie van kansengroepen via maatgericht werken
- Prioriteit 3: Ondernemings- en organisatiestructuur focussen op mens en maatschappij
- Prioriteit 4: Innovatie
- Prioriteit 5: Transnationale en interregionale samenwerking
- Prioriteit 6: Technische bijstand

Om de Vlaamse werkenden, werkzoekenden en organisaties te helpen zich te wapenen tegen de veranderende arbeidsmarkt, ontvangt het ESF financiële middelen van de Europese Unie en de Vlaamse overheid. Het Europees Sociaal Fonds Vlaanderen verdeelt deze middelen – in de vorm van subsidies - onder organisaties die de Vlaamse arbeidsmarkt stimuleren om werkzoekenden nieuwe kansen te geven en werknemers tevreden aan het werk te houden.

Het huidig programma is nog lopend. Ook in 2014 kunnen er nog oproepen gelanceerd en projecten goedgekeurd worden binnen dit programma. De uitvoeringstermijn loopt tot nog tot einde 2015.

Operationeel Programma 2014-2020

In 2013 werden de voorbereidende werkzaamheden voor de nieuwe programmaperiode voortgezet. Het ESF-Agentschap hield diverse consultaties met de stakeholders om een nieuw Operationeel Programma ESF Vlaanderen voor de periode 2014-2020 te ontwikkelen. In 2014 werd een partnerschapsovereenkomst uitgewerkt, waarna het ontwerp van Operationeel Programma ESF Vlaanderen 2014-2020 formeel ter goedkeuring werd ingediend bij de Europese Commissie op 17 juli 2014.

2.2 Beheer

Het ESF-programma Doelstelling 2 Vlaanderen (2007-2013) wordt beheerd en aangestuurd door het ESF-Agentschap – als Beheersautoriteit – en het *Vlaams Monitoringcomité (VMC)*.

Het VMC is samengesteld uit de relevante actoren die toezicht houden op de voortgang van het ESF-programma in Vlaanderen, m.n. afgevaardigden vanuit de bevoegde ministers en administraties, sociale partners, institutionele partners, lokale besturen, NGO's en het ESF-Agentschap. De Europese Commissie is vertegenwoordigd met raadgevende stem.

Het VMC telt in zijn werking 4 *commissies*:

- commissie thematische oproepen (Thematische Commissie)
- commissie horizontale werking (Horizontale Commissie)
- evaluatiecommissie (voor de externe evaluatie van het programma)
- geschillen- en beroepscommissie

Hieronder volgt een overzicht van de beslissingen die in het *werkingsjaar 2013* door het VMC en de commissies werden genomen in het kader van het OP Doelstelling 2 (2007-2013).

Vlaams Monitoringcomité (VMC)

Het VMC vergaderde twee keer in 2013: op 28/06 en 17/12.

Voorts was er overleg via schriftelijke procedure: 13/05-27/05, 01/07-05/07 en 18/12-24/12

Schriftelijke procedure VMC 13/05-27/05

- Het communicatieplan 2013 werd voorgelegd.

VMC van 28/06

- Er werd een sensibiliseringsactie rond het thema 'gender' naar de beleidsmakers en andere stakeholders gevoerd. Daarnaast werd een stand van zaken van de acties van het ESF-Agentschap inzake gendermainstreaming gegeven.
- Het aangepaste communicatieplan 2013 werd goedgekeurd.
- Het jaarverslag 2012 van het OP Doelstelling 2 (2007-2013) en de bijlage 'Indicatoren werkingsjaar 2012' werden besproken. Er werd beslist het jaarverslag en het indicatorenrapport aan te passen en via schriftelijke procedure ter goedkeuring voor te leggen.
- Het evaluatierapport prioriteit 6 (technische bijstand) van het OP 2007-2013 – werkingsjaar 2012 - werd opgeleverd.
- De monitoringtabel van het OP werd toegelicht.
- De situatie van de N+2 werd besproken.
- Er werd een stand van zaken van het nieuwe OP (2014-2020) gegeven.

Schriftelijke procedure VMC 01/07-05/07

- Het jaarverslag 2012 met bijlage 'Indicatoren' werd, mits aanpassingen, goedgekeurd, waarna het aangepaste jaarverslag formeel werd ingediend bij de EC.

VMC van 17/12

- De ledenlijst werd gewijzigd.

- Het indicatorenrapport voor de periode 2007-2012 werd besproken en goedgekeurd.
- De monitoringtabel van het OP werd besproken.
- De situatie N+2 werd toegelicht.
- Het evaluatierapport POP fase II werd goedgekeurd en als opgeleverd beschouwd.
- Het voorstel tot continuering van de gewijzigde evaluatieprocedure werd goedgekeurd.
- De procedurewijziging m.b.t. overheidsopdrachten en kwaliteitsopstap werd bekrachtigd.
- Er werd een stand van zaken van het nieuwe OP (2014-2020) gegeven.
- De stakeholders in het VMC werden geconsulteerd voor de selectie van de thema's voor het duurzaamheidsverslag van het ESF-Agentschap.

Schriftelijke procedure VMC 18/12-24/12

- Wegens het niet bereiken van het quorum op het VMC van 17/12 werden de beslissingen via schriftelijke procedure voorgelegd en bekrachtigd.

Thematische Commissie

De Thematische Commissie kwam in 2013 elf keer bijeen: op 28/01, 25/02, 28/3, 29/04, 30/05, 28/06, 18/07, 29/08, 30/09, 29/10 en 20/12.

Bovendien waren er vier schriftelijke procedures: 10/01-17/01, 07/02-14/02, 03/07-05/07 en 23/07-26/07.

In deze vergaderingen en via schriftelijke procedures werden de oproepfiches, tenders en afsprakenkaders van **nieuwe oproepen** goedgekeurd binnen diverse prioriteiten. De Thematische Commissie keurde de nieuwe oproepen goed of besliste om eerder gelanceerde oproepen opnieuw open te stellen. Bij de herlancering van oproepen werden de oproepfiches bijgestuurd. Zo werden de oproepen 'Mensgericht ondernemen' en 'Innovatie' opnieuw opengesteld en werd de oproep 'Transnationaliteit type 4' verder vereenvoudigd en herwerkt.

In elke vergadering stond de **finalisering van gelanceerde oproepen** op de agenda, m.n. de bekrachtiging van de beslissingsprocedure van de ingediende projectvoorstellen.. Voor deze oproepen werd telkens het verslag van het evaluatiecollege en de procedure (met selectieproces via zesogenprincipe) bekrachtigd in de Thematische Commissie. In het geval dat het evaluatiecollege geen consensus bereikte over een projectvoorstel, werd dit voorstel integraal voorgelegd aan de Thematische Commissie die de uiteindelijke beslissing nam.

In 2013 werd de vereenvoudiging van de financiële criteria, die in 2009 werd opgestart, voortgezet in de nieuwe oproepen. Deze wijziging houdt de mogelijkheid in om, naast het gebruik van het **forfait** op indirecte kosten, ook te werken met standaardschalen van eenheidskosten (**standaardkosten**) en te werken met vaste bedragen voor alle of een deel van de kosten ('**lump sum**').

Daarnaast kwam in elke vergadering de **opvolging van lopende oproepen** aan bod. Hierbij werden aanpassingen aan de oproepfiche of het afsprakenkader goedgekeurd, of werden beslissingen genomen over toewijzing, aanpassing, verlenging, intrekking of begrotingswijziging van eerder goedgekeurde projecten.

Tot slot werd de nieuwe werkwijze betreffende kwaliteitsopstap en ESF-labeling besproken en werd regelmatig een stand van zaken gegeven over de voorbereidingen van het nieuwe ESF-programma 2014-2020.

Horizontale Commissie

De Horizontale Commissie kwam in 2013 twee keer bijeen: op 24/06 en 20/12.

De vergadering op 24/06 bestond uit een valideringssessie van drie producten binnen oproep 201 Transnationaliteit type 2. Sinds 2011 is er immers een aparte procedure van kracht voor de validering van projecten binnen de oproepen Transnationaliteit type 2, waarbij de leden van de Horizontale Commissie fungeren als 'peers'.

In de vergadering van 20/12 werd een stand van zaken van de Vlaamse en transnationale thematische werking gegeven. Daarnaast werd een beslissing genomen over de keuze van de arbeidsmarktgerelateerde thema's waarrond een lerend netwerk zal worden opgezet in Vlaanderen, zoals voorzien in oproep 295 'Lerende netwerken'.

Evaluatiecommissie

De Evaluatiecommissie kwam in 2013 twee keer samen: op 10/04 en 03/12.

Op 10/04 werd een tussentijdse rapportage besproken van de 'theory-based' impactevaluatie van de POP's (POP Fase II).

Op de Evaluatiecommissie van 03/12 werd het eindverslag hiervan opgeleverd. Het rapport werd daarna op het VMC van 17/12 finaal goedgekeurd.

Geschillen- en Beroepscommissie

De Geschillen- en Beroepscommissie kwam in 2013 vijf keer bijeen, nl. op 22/01, 25/02, 13/05, 18/06 en 19/12. Er werden 8 beroepsdossiers behandeld.

2.3 Oproepen

Er wordt gewerkt met *verschillende types oproepen*:

- Gesloten oproepen voor institutionele promotoren
 - Outputgerichte oproepen
 - Outcomegerichte oproepen
 - Tenders
- Gesloten oproepen naar institutionele promotoren werken via een onderhandelingsprocedure in plaats van de traditionele chronologie oproep/projectvoorstelling/beoordeling te volgen. De oproep bestaat uit het inhoudelijk en financieel relevante deel van het Vlaams afsprakenkader en de beschrijving van de onderhandelingsprocedure.
 - Voor outputgerichte oproepen wordt gefocust op inhoud, activiteitgraadmeters en resultaten.
 - Voor outcomegerichte oproepen wordt altijd gewerkt met een brede doelstelling die vertrekt van de behoeften van de finale doelgroep.
 - Bij tenders gebeurt de gunning van de opdracht via algemene offerteaanvraag.
 - Werken met lump sum, forfaits en standaardkosten is de regel.

De *vereenvoudiging* van de oproepen werd verder doorgetrokken in alle oproepen. De eerste oproepen waarin deze sterke vereenvoudiging zich doorzette, waren de oproepen innovatie en mensgericht ondernemen. De laatste vereenvoudiging volgde in 2013 met de oproep transnationaliteit type 4.

In de loop van 2013 werden *25 nieuwe oproepen* (of tenders) gelanceerd. Het ging zowel om inhoudelijk nieuwe oproepen als om herhalings- of vervolgooproepen. De oproepfiches of updates voor de oproepen, die de criteria en het oproepbudget bevatten, werden telkens in 2013 voorgelegd en goedgekeurd in de Thematische Commissie, waarna het ESF-Agentschap de oproepen openstelde naar de betrokken promotoren via de webapplicatie (of via e-notification bij tenders).

De projectvoorstellen die binnen deze oproepen werden ingediend kregen een beslissing (goed- of afkeuring) in 2013 of 2014. De beslissingsprocedure werd telkens bekrachtigd door de Thematische Commissie. Voor deze projecten werden subsidies vanuit het ESF en/of vanuit Vlaamse cofinanciering toegewezen.

Daarnaast werden in 2013 ook nog projecten goedgekeurd binnen oproepen die in 2012 werden gelanceerd of binnen oproepen die permanent openstaan tot uitputting van het oproepbudget.

Zoals vooropgesteld in het OP dienen de promotoren hun *projecten* in via het webbased systeem. De projecten worden gelezen en geanalyseerd door 3 onafhankelijke evaluatoren ('zesogenprincipe') waarna een lezeroverleg volgt in het evaluatiecollege. Dit evaluatiecollege maakt een verslag op van zijn werkzaamheden en documenteert hoe de procedure en de criteria werden toegepast. Dit verslag wordt dan ter bekrachtiging voorgelegd aan de Thematische Commissie. De Thematische Commissie beslist over de projecten waarover geen consensus werd bereikt in het evaluatiecollege.

Binnen de *verticale prioriteiten* 1, 2 en 3 werden in 2013 in totaal 18 nieuwe oproepen gelanceerd.

In *prioriteit 1* werden in 2013 vier oproepen gelanceerd, m.n. het nieuwe afsprakenkader 'Werkplekieren VDAB' voor de periode 2013-2014, gevolgd door een heropenstelling in aangepaste versie, de open oproep 'Maatpak Ondernemerschap' en de oproep 'EVC'.

In *prioriteit 2* werden er drie oproepen gelanceerd. Het gaat om de 'Tender Implementatie van het gebruik van het Persoonlijk Actieplan in de ondernemingen in de sociale economie', de open oproep 'Voortrajecten kwetsbare groepen' en de vervolgooproep 'Werkinleving voor jongeren!-WIJ! – Limburg'

In *prioriteit 3* werden er elf oproepen gelanceerd. Hieronder vallen de vier herhalingsoproepen 'Mensgericht ondernemen'. Daarnaast waren er de herhalingsoproepen 'GRI II', gevolgd door 'GRI II (herkansers)' en ook 'VLAMT 2'. Voorts werden de herhalingsoproepen 'Werkbaarheid II' en 'Werkbaarheid III' gelanceerd. Tot slot werd de tender 'Begeleiding Sociale economiebedrijven in de transitie naar het maatwerkdecreet' uitgeschreven en werd de oproep 'Lerende netwerken' gelanceerd.

Bij de drie verticale prioriteiten werden de horizontale aandachtspunten inzake gender en diversiteit geïntegreerd.

Voor de *horizontale prioriteiten* van innovatie en transnationale samenwerking (prioriteiten 4 en 5) werden in 2013 in totaal zeven oproepen gelanceerd.

In *prioriteit 4* werden vier oproepen gelanceerd. Het ging om de herhalingsoproepen 'Innovatie 2013 - ronde I, II, III en IV'.

In *prioriteit 5* werden drie oproepen gelanceerd. Het ging om de herhalingsoproepen 'Transnationaliteit – type 4'.

2.3.1 Prioriteit 1

Binnen de prioriteit 'Talentactivering en duurzame integratie op de arbeidsmarkt' werden in 2013 vier nieuwe oproepfiches of afsprakenkaders goedgekeurd door de Thematische Commissie:

Prioriteit	Nr oproep	Naam oproep
1	276	Afsprakenkader werkplekieren
1	286	Maatpak Ondernemerschap
1	294	Afsprakenkader VDAB werkplekieren
1	296	EVC

De ingediende projectvoorstellen binnen deze oproepen werden goedgekeurd in 2013, met uitzondering van oproep 296, waarvan zowel indiening als beslissing van de projecten volgt in 2014. Daarnaast werd in 2013 ook een beslissing genomen over projecten die werden ingediend in volgende oproepen die reeds in 2012 waren gelanceerd:

- Werkplekieren (oproep 256)
- Finaliteit- en functiegerichte opleidingen voor werknemers in de sociale economie (oproep 264)

Afsprakenkader werkplekieren (oproep 276)

Er werd een nieuw afsprakenkader Werkplekieren afgesloten met de VDAB voor de periode 2013-2014 onder prioriteit 1. Conform de bepalingen van het afsprakenkader werd een gesloten oproep opengesteld, gericht aan de VDAB.

Via de activiteiten wordt uitstroom naar werk nagestreefd voor de deelnemers aan de projecten ressorterend onder dit afsprakenkader. De acties omvatten de flankerende, additionele begeleiding van de werkzoekenden tijdens individuele beroepsopleidingen (IBO), opleidingsstages en instapstages. Daarnaast kunnen de acties ook bestaan uit opleidingen in bedrijven voor werkzoekenden gericht naar knelpuntberoepen.

Er worden 8.000 begeleidingsacties in het kader van IBO gerealiseerd en 5.000 begeleidingsacties in het kader van opleidings- en instapstages.

Voor dit project wordt een financiële inbreng uit het ESF van 3.000.000,00 euro, zijnde een maximaal percentage van 45% ten opzichte van een minimale totale subsidiabele kost van 6.666.666,66 euro gereserveerd. Mits goedkeuring krijgt dit project een reservering van middelen voor het jaar 2013 en 2014.

Maatpak ondernemerschap (oproep 286)

Deze open oproep richt zich op de begeleiding op maat van werkzoekenden met interesse om een zelfstandige activiteit op te starten, en heeft tot doel hen bij te staan bij het onderzoeken van hun ondernemersidee en bij de realisatie ervan.

In het maatpak is de adviseur de centrale figuur, die de werkzoekende mee begeleidt en coacht naar ondernemerschap. Via dergelijke aanpak op maat wordt gestreefd naar een duurzame opstart van elke werkzoekende. De adviseur is de begeleider en coach van de werkzoekende van intake tot en met opstart en dit gebruik makend van het aanbod voorgesteld in een menukaart waaruit de kandidaat kiest op basis van zijn persoonlijk ontwikkelingsplan en projectidee, in overleg met de adviseur. De adviseur heeft ook een belangrijke taak inzake het informeren en sensibiliseren rond de ondernemerschapstrajecten voor werkzoekenden.

De oproep voorziet in de begeleiding van 800 kandidaat-ondernemers geografisch gespreid over Vlaanderen. Werkzoekenden met het statuut van gefailleerde vormen één van de kwetsbare groepen onder de doelgroep werkzoekenden, waar aandacht aan besteed moet worden. Deze personen worden – in de mate van het mogelijke – toegeleid door de VDAB. Ook de promotor neemt inspanningen om te voorzien in de toeleiding van kandidaat-ondernemers.

Het maatpak voor werkzoekenden wordt in 5 activiteiten opgesplitst:

- a) Sensibiliseren en informeren
- b) Toegangsticket voor het traject bij VDAB
- c) Intake van de kandidaat
- d) Oriënterings- en begeleidingsfase
- e) Nazorg

De activiteiten a, c en d zijn de minimale projectactiviteiten die de promotor moet opnemen in het project.

Goedgekeurde projecten gaan van start van start op 1 oktober 2013. De projecten hebben een maximale looptijd van 27 maanden voor de uitvoering van de activiteiten.

De maximale financiering voor de oproep Maatpak ondernemerschap bedraagt 600.000 euro voor de begeleiding van 800 kandidaat-ondernemers en 400.000 euro voor de menukaart (500 euro per begeleide kandidaat-ondernemer)

Afsprakenkader VDAB werkpleklers (oproep 294)

Een eerste versie van het afsprakenkader werd goedgekeurd op 28 maart 2013 (oproep 276). Het projectvoorstel dat naar aanleiding van het afsprakenkader werd ingediend werd negatief beslist door de Thematische commissie van 29 augustus 2013. De Thematische commissie voorzag in een herindiening van het projectvoorstel. Naar aanleiding van de opmerkingen op het eerste projectvoorstel werden er nieuwe streefcijfers en een wijziging van de acties besproken met VDAB. De wijziging van de acties houdt in dat het luik 'opleidingen in bedrijven' niet langer wordt opgenomen in het afsprakenkader.

Dit nieuwe afsprakenkader is het resultaat van deze bijkomende onderhandelingen.

Via de activiteiten wordt uitstroom naar werk nagestreefd voor de deelnemers aan de projecten ressorterend onder dit afsprakenkader. De acties omvatten de flankerende, additionele begeleiding van de werkzoekenden tijdens individuele beroepsopleidingen (IBO), opleidingsstages en instapstages.

Er worden 8.000 begeleidingsacties in het kader van IBO gerealiseerd en 5.000 begeleidingsacties in het kader van opleidings- en instapstages.

Voor dit project wordt een financiële inbreng uit het ESF van 3.000.000 euro, zijnde een maximaal percentage van 45% ten opzichte van een minimale totale subsidiabele kost van 6.666.666,66 euro gereserveerd. Mits goedkeuring krijgt dit project een reservering van middelen voor het jaar 2013 en 2014.

EVC (oproep 296)

Met deze oproep richten we ons op sporen 2 en 3 van het EVC-beleid zoals uitgetekend in de beleidsbrief 2013 van de Vlaamse minister van Werk:

- Spoor 1: de burger brengt zijn competenties zelf in kaart – al dan niet met hulp van een begeleider
- Spoor 2: betrokken derden (werkgevers, consultants, opleidingsverstrekkers...) brengen competenties in kaart
- Spoor 3: een daartoe aangestelde organisatie erkent competenties met het oog op het behalen van een kwalificatiebewijs

Optie A binnen deze oproep kadert in spoor 2. Optie B geeft een aanzet om binnen spoor 3 een project op te zetten.

Alle organisaties met rechtspersoonlijkheid kunnen op deze oproep intekenen of partners worden. Meer specifiek maar niet limitatief richt deze oproep zich tot werkgevers, onderwijsinstellingen, assessmentcentra, sectoren ...

Voornamelijk beroepsspecifieke competenties van werknemers in organisaties, leerlingen, cursisten en werkzoekenden kunnen getest worden.

Meer specifiek kan er binnen deze oproep gewerkt worden aan twee opties. Binnen één projectvoorstel moet er echter gekozen worden tussen optie A en optie B.

Binnen optie A richten we ons op werkgevers die de competenties van hun werknemers in kaart willen brengen. Werkgevers werken daartoe een EVC-methodiek uit waardoor zij de eerder verworven beroepscompetenties in kaart brengen en (h)erkennen. Deze methodiek dient een aantoonbare meerwaarde te betekenen voor de positie van de werknemer en zijn/haar positie op de arbeidsmarkt.

Optie B richt zich, niet limitatief, tot sectoren, werkgeversorganisaties, werknemersorganisaties, onderwijsinstellingen en bestaande testcentra ervaringsbewijs. De finale doelgroep zijn naast werknemers ook leerlingen, cursisten en werkzoekenden. Binnen deze optie wordt een partnerschap zeer sterk aanbevolen. Zo'n partnerschap heeft tot doel een gedragenheid binnen de sector/werkveld te creëren en bestaat bij voorkeur uit (sectorale) sociale partners, sectorfondsen, bedrijven, derden, onderwijsinstellingen, bestaande testcentra ervaringsbewijs, etc. Een testing van de EVC-methodiek is verplicht binnen optie B. De doelstelling van het project is om tot de ontwikkeling van een EVC-instrument te komen die beroepsspecifieke competenties identificeert, test en (h)erkent.

De goedgekeurde projecten kunnen van start gaan op 1 juli 2014. De projecten hebben een maximale looptijd van 18 maanden.

Het oproepbudget bedraagt 2.888.888 euro, waarvan 1.300.000 euro ESF (45%) en 1.588.888 euro VCF (Vlaams cofinancieringsfonds) (55%). De maximale totale subsidie (ESF + VCF) per project bedraagt:

- 75.000 euro voor optie A
- 150.000 euro voor optie B

2.3.2 Prioriteit 2

Binnen de prioriteit 'Bevorderen van sociale inclusie van kansengroepen via maatgericht werken' werden in 2013 drie nieuwe oproepfiches of herhalingsoproepen goedgekeurd door de Thematische Commissie:

Prioriteit	Nr oproep	Naam oproep
2	247	Tender Implementatie van het gebruik van het Persoonlijk Actieplan in de ondernemingen in de sociale economie
2	284	Voortrajecten kwetsbare groepen
2	285	Werkinleving voor Jongeren!-WIJ! - Limburg

De ingediende projectvoorstellen binnen deze drie oproepen werden goedgekeurd in 2013. Daarnaast werd in 2013 ook een beslissing genomen over projecten die werden ingediend in volgende oproep die reeds in 2012 was gelanceerd:

- Werkinleving voor jongeren! – WIJ! (oproep 259)

Tender Implementatie van het gebruik van het Persoonlijk Actieplan in de ondernemingen in de sociale economie (oproep 247)

Het ESF Agentschap lanceerde een tender voor het aanstellen van een organisatie die ondersteuning biedt aan alle ondernemingen in de sociale economie bij de implementatie van het gebruik van het Persoonlijk Actieplan. Hierbij moet het concept worden opgemaakt voor het persoonlijk actieplan, een vormingsaanbod ontwikkeld en aangeboden worden aan de sociale economiebedrijven en ondersteuning aangeboden bij de uitvoering van een minimum aantal individuele persoonlijke actieplanbegeleidingen bij de finale doelgroep in de betrokken ondernemingen.

Het maatwerkdecreet plaatst de ondersteuning van het professioneel functioneren van de doelgroepwerknemer binnen de ondernemingen in de sector centraal. Die ondersteuning wil men in de werking van de onderneming verankeren en systematiseren door de introductie van het werken met een POP-actieplan. Het POP is een ondersteund proces. Het doel is zelfredzaamheid verhogen, maar begeleiding is noodzakelijk. Er zal altijd een operationalisering naar een context moeten gebeuren waarbij het POP op maat uitgewerkt kan worden. Met elke werknemer werkzaam in de ondernemingen van de sociale economie zal vanaf 2014 jaarlijks een POP-actieplan opgemaakt worden die de groei in generieke en technische competenties in kaart brengt en de ontwikkelingslijnen voor de volgende periode uitzet. Men verwacht dat alle ondernemingen in de sociale economie op een kwalitatieve en gestandaardiseerde wijze dit actieplan opmaken. De ondernemingen voldoen zo aan een kwaliteitsvolle bedrijfsvoering op het vlak van de inschakeling, opleiding en begeleiding van doelgroepwerknemers te bevordering van duurzame loopbanen.

De opdracht beschreven in de algemene offerteaanvraag bestaat uit twee fases met telkens twee verschillende deelopdrachten per fase:

- *Fase 1:*
Deelopdracht 1: het vertalen van het POP-concept zoals beschreven in de technische bepalingen van het toekomstige maatwerkdecreet in een werkbaar en transparant instrument dat als model dient voor de ondernemingen in de sociale economie

Deelopdracht 2: het ontwerpen van een algemeen vormingsaanbod naar de bedrijven van de sector waarbij het proces met de werknemer, de vormgeving van het actieplan en de inbedding van de procescyclus voor elke werknemer in de onderneming aan bod komen

- *Fase 2:*

Deelopdracht 3: het aanbieden en coördineren van het ontwikkelde en door de stuurgroep goedgekeurde vormingsaanbod aan de betrokken ondernemingen

Deelopdracht 4: het aanbieden van ondersteuning aan ondernemingen bij de uitvoering van ten minste het voorziene aantal individuele persoonlijke actieplanbegeleidingen voor de finale doelgroep zodat de ondernemingen mee kunnen volgen en hiermee later zelfstandig aan de slag kunnen bij alle medewerkers.

De opdrachtgever streeft ernaar om de opdracht te laten aanvangen in september 2013. De opdracht wordt uitbesteed voor een periode van 2 jaar. De eerste fase van de opdracht dient volledig te zijn uitgevoerd 4,5 maanden na de toewijzing van de opdracht. De tweede fase van de opdracht dient volledig te zijn uitgevoerd binnen de 2 jaar na de toewijzing. De opdracht kan, binnen een periode van drie jaar na de sluiting 2 keer herhaald worden met een periode van 3 maanden.

De finale doelgroep omvat:

- doelgroepmedewerkers binnen een beschutte of sociale werkplaats
- personen werkend binnen een initiatief lokale diensteneconomie

Er kan slechts 1 persoonlijke actieplan per medewerker uitgevoerd worden.

Het oproepbudget bedraagt 5,6 miljoen euro (waarvan 2,5 miljoen euro ESF en 3,1 miljoen euro VCF).

Voortrajecten kwetsbare groepen (oproep 284)

Het gaat om een open oproep. Concreet betreft het in deze oproep alle ondernemingen en organisaties die geconfronteerd worden met kwetsbare groepen. Een netwerk/partnerschap tussen een organisatie met expertise, een organisatie gespecialiseerd in trajectbegeleiding en een welzijnspartner is wenselijk.

Deze oproep richt zich specifiek tot de niet bereikte kwetsbare werkzoekenden. Het gaat hier om kwetsbare groepen die noch in opleiding of begeleiding zitten, noch aan het werk zijn. Bijzondere aandacht gaat naar jongeren. Van de 1.200-tal deelnemers per jaar in deze projecten streven we naar een 600-tal voortrajecten voor jongeren (-25 jaar bij start voortraject). Deze voortrajecten moeten ertoe leiden dat de doelgroep zich in een sterkere positie bevindt om toegeleid te worden naar de arbeidsmarkt of om de arbeidsmarkt te betreden.

Doel van de oproep: voortrajecten naar reguliere trajecten naar werk. In deze oproep moeten de organisaties die we gunnen deze groepen bereiken en hen via begeleidingen voorbereiden op acties bij de VDAB of derdenpartners.

In de oproepfiche wordt een indicatieve regionale spreiding gegeven. De promotor moet aangeven in welke regio of regio's het project opgezet wordt. Dit stelt ons in staat bij de rangschikking, indien wenselijk, rekening te houden met de regionale spreiding. Indien er meerdere projecten goedgekeurd zijn, concurrerend in de regio, kan de hoogst gerangschikte gegund worden.

De goedgekeurde projecten kunnen van start gaan op 1 januari 2014. De projecten hebben een maximale looptijd van 24 maanden, tot 31 december 2015. Er zijn geen verlengingen mogelijk.

Het oproepbudget bedraagt 2.400.000,00 euro, waarvan 1.080.000,00 euro ESF (45%) en 1.320.000,00 EUR VCF (Vlaams cofinancieringsfonds) (55%).

Werkinleving voor jongeren!–WIJ! Limburg (oproep 285)

Deze oproep is een vervolg van de oproep 259 Werkinleving voor jongeren- WIJ!.

Alle organisaties met rechtspersoonlijkheid kunnen op deze oproep intekenen of partners worden. Concreet betreft het in deze oproep alle ondernemingen en organisaties op de Vlaamse arbeidsmarkt.

De finale doelgroep zijn ongekwalificeerde schoolverlaters voor wie de afstand tot de arbeidsmarkt te groot is om vlot via bestaande acties in het NEC terecht te kunnen en die niet kampen met een problematiek waarvoor gespecialiseerde begeleidingsmethodiek aangewezen is. Ook BuSO jongeren zullen worden opgenomen in zoverre zij nog niet bij GTB, gespecialiseerde dienstverlening voor personen met een arbeidshandicap, in begeleiding zijn.

Voor de volledige periode worden 310 trajecten voorzien voor de provincie Limburg. De jongeren zullen toegeleid worden door de VDAB met toeleidingsgarantie. Naast de toeleiding door VDAB is het ook mogelijk om jongeren toe te leiden via andere organisaties.

Er volgt een evaluatie van de toeleiding binnen de oproep 259. Deze evaluatie van de toeleiding kan leiden tot een herziening van de doelgroep van de oproep Werkinleving voor jongeren – WIJ! Limburg.

De oproep moet ertoe leiden dat de jongere uitstroomt naar werk of beter technisch/praktisch gekwalificeerd is om de arbeidsmarkt te kunnen betreden. Dit kan door onder andere volgende activiteiten:

1. Intake en oriëntering, individueel trajectplan, begeleiding en projectdagen, jobhunting en bemiddeling
2. Stage
3. Nazorg
4. Kwalificerende opleidings- of begeleidingsacties attestering van competenties

De goedgekeurde projecten gaan van start op 1 november 2013. De projecten lopen tot 31 december 2015. Dit houdt 14 maanden toeleiding in (1 november 2013 -31 december 2014) en maximaal 12 maanden looptijd voor de laatst toegeleide deelnemers (1 januari 2015 -31 december 2015).

Het oproepbudget bedraagt 1.240.000 euro, waarvan 558.000 euro ESF (45%) en 682.000 euro VCF (Vlaams cofinancieringsfonds) (55%).

2.3.3 Prioriteit 3

Binnen de prioriteit 'Ondernemings- en organisatiecultuur focussen op mens en maatschappij' werden in 2013 in totaal elf nieuwe oproepfiches of herhalingsoproepen goedgekeurd door de Thematische Commissie:

Prioriteit	Nr oproep	Naam oproep
3	265	GRI II
3	269	Mensgericht ondernemen
3	274	Mensgericht ondernemen
3	275	Mensgericht ondernemen
3	282	VLAMT 2
3	287	Werkbaarheid II
3	288	Werkbaarheid III
3	290	GRI II (herkansers)
3	291	Tender Begeleiding Sociale economiebedrijven in de transitie naar het maatwerkdecreet
3	293	Mensgericht ondernemen
3	295	Lerende Netwerken

De ingediende projectvoorstellen binnen deze oproepen werden goedgekeurd in 2013, met uitzondering van oproepen 288, 291, 293 en 295 waarvoor de projectbeslissingen volgen in 2014 . Daarnaast werd in 2013 ook een beslissing genomen over projecten die werden ingediend in volgende oproepen die reeds in 2012 waren gelanceerd:

- Mensgericht ondernemen (oproep 245)
- Werkbaarheid (oproep 255)
- GRI (oproep 262)

GRI II en GRI II (herkansers) (oproep 265-290)

Oproep GRI II (oproep 265) is een licht gewijzigde herhaling van oproep GRI (oproep 262) die in 2012 gelanceerd werd. Oproep GRI II (herkansers) (oproep 290) werd vervolgens gelanceerd om de negatief beoordeelde dossiers van oproep 265 de kans te geven om een nieuw dossier in te dienen.

De oproep is rechtstreeks gericht naar de paritair beheerde sectorale (opleidings)fondsen en beroepsfederaties. Publieke actoren worden uitgesloten voor deze oproep.

In deze oproep dienen sectorale (opleidings)fondsen een projectvoorstel in om een traject op poten te zetten dat uiteindelijk uitmondt in een definitie van de (sub)sectorspecifieke MVO-uitdagingen (MVO-sectorpaspoort) waaraan een lijst gekoppeld wordt van 15 a 20 relevante GRI-indicatoren. Dit MVO-sectorpaspoort met de eraan gekoppelde indicatoren vormt dan de basis om maximaal 3 duurzaamheidsverslagen af te nemen bij bedrijven binnen de desbetreffende sector.

In deze oproep kan men 2 fasen onderscheiden. Een fase waarin men een MVO-sectorpaspoort ontwikkelt met GRI-indicatoren en een tweede fase waar men een duurzaamheidsverslag opstelt.

De afbakening van de materiële MVO-uitdagingen gebeurt op basis van een deskstudy, werkvergaderingen met relevante actoren binnen de (sub)sector en een stakeholdermeeting ter validatie van de lijst met uitdagingen. Aan deze lijst met materiële uitdagingen van de sector (het MVO-sectorpaspoort) wordt vervolgens een 'shopping list' met 15 à 20 relevante GRI-indicatoren gekoppeld. Hierdoor krijgen de bedrijven van de bewuste (sub)sectoren een hapklaar instrument om aan de slag te gaan met MVO en duurzaamheidsverslaggeving. Ze krijgen als het ware al een voorgeselecteerde set van uitdagingen met de bijhorende indicatoren waaruit ze kunnen kiezen.

Voor de opmaak van een GRI-verslag kunnen de bedrijven dan beroep doen op de shopping list die door de sectororganisatie ontwikkeld werd. De sector zorgt voor begeleiding en externe verificatie van het verslag. Het verslag dient minimaal aan het GRI C+ niveau te voldoen en de externe verificatie dient te voldoen aan de door GRI opgestelde zes criteria. De input die ze hier verzamelen kan op haar beurt gebruikt worden in een MVO-foto van de (sub)sector.

De goedgekeurde projecten kunnen van start gaan op 1 augustus 2013. De projecten hebben een maximale looptijd van 12 maanden.

Het indicatieve oproepbudget bedraagt 605.886,81 euro, waarvan 344.837,66 euro ESF (56,91%), en 139.871,79 euro VCF (Vlaams cofinancieringsfonds) (23,09 %) en 121.177,36 euro sectormiddelen (20%).

Mensgericht ondernemen (oproep 269-274-275-293)

Deze oproepen zijn herhalingen van de oproep Mensgericht ondernemen.

Alle organisaties met rechtspersoonlijkheid kunnen op deze oproep intekenen of partners worden. Concreet betreft het in deze oproep alle ondernemingen en organisaties op de Vlaamse arbeidsmarkt, zowel uit de profit als de non-profit, zowel uit het Normaal Economisch Circuit als uit de sociale economie. Activiteiten, uitgevoerd door externe selectiebureaus, kunnen binnen deze oproep niet gefinancierd worden.

Deze oproep richt zich op de kwaliteit van de arbeid voor werkenden. Deze kwaliteit van de arbeid omvat in het kader van de oproep 'Mensgericht ondernemen' volgende elementen:

- Eerst en vooral arbeidsinhoud = het soort taken dat men moet uitvoeren, de mogelijkheden die het werk biedt om iets bij te leren (leermogelijkheden) evenals de ruimte die men krijgt om mee essentiële beslissingen over de organisatie van het eigen werk te nemen (regelbaarheid).
- Secundair arbeidsvoorwaarden = beloning, arbeidstijden, contractvormen etc.
- Secundair arbeidsrelaties = de mate waarin werknemers en hun vertegenwoordigers inbreng hebben in het beleid van de organisatie.

Arbeidsomstandigheden, wat betrekking heeft op de omgevingsfactoren tijdens het werk (bvb. lichamelijke belasting), vormen echter niet het voorwerp van deze oproep.

Het werken aan kwaliteit van de arbeid voor werkenden betekent dat volgende actiedomeinen aan bod komen: strategisch HR- en competentiebeleid in ondernemingen, gelijke kansen M/V beleid, diversiteitsbeleid, aangepaste arbeidsorganisatie ... Vertrekkende vanuit de diverse actiedomeinen die binnen prioriteit 3 aan bod komen, betekent dit dat promotoren binnen hun projecten kunnen werken aan het herorganiseren van processen en de bijhorende bevoegdheids- en verantwoordelijkheidsverdeling. Ondersteunend kan ook gewerkt worden aan leiderschap en kennismanagement. Daarnaast kan tevens het HR-beleid in de breedste zin aan bod komen,

beginnende bij de selectie en aanwerving van medewerkers tot het uitwerken van een aangepast carrièrebeleid voor werknemers. Projecten binnen deze oproep werken dus aan procesmatige elementen om de structuur van de organisatie en de kern van het HR-beleid te veranderen. Hierbij wordt steeds vertrokken vanuit de nood van alle bestaande werknemers.

Deze oproep wordt bijzonder ruim opgevat en wil promotoren stimuleren om op de diverse thema's in te zetten en te combineren. De lijst van mogelijke acties is echter niet exhaustief en promotoren kunnen zeker projecten indienen die inspelen op andere topics, indien deze passen binnen de oproep. Het is dan ook niet de bedoeling dat de projecten zich enkel toespitsen op werken aan competentie management of het organiseren van opleidingen, maar ruimer te werk gaan, bvb. in het kader van een innovatieve, actieve arbeidsorganisatie waarbij verschillende aspecten op een coherente wijze aangepakt worden.

Door te werken aan processen, structuren en systemen van een organisatie wil deze oproep niet enkel werken aan een betere kwaliteit van de arbeid voor individuele werknemers, maar wil men ook bedrijven op de Vlaamse arbeidsmarkt weerbaar maken voor veranderingen en evoluties vanuit de markt. Dit leidt tot een win-winsituatie voor bedrijven en werknemers. Mensgericht ondernemen kan op die manier een retentieplan zijn om werknemers door op een andere manier te werken met aandacht voor hun competenties en vaardigheden langer aan het werk te houden. Hierbij is het dan ook belangrijk dat alle sociale partners in een organisatie betrokken worden en dit mee uittekenen

De indiening van projectvoorstellen gebeurt in 2013 in volgende indieningsrondes:

- Vanaf 1 februari 2013 met als uiterste indieningsdatum 1 april 2013 (oproep 269)
- Vanaf 1 april 2013 met als uiterste indieningsdatum 1 juli 2013 (oproep 274)
- Vanaf 1 juli 2013 met als uiterste indieningsdatum 30 september 2013 (oproep 275)
- Vanaf 1 oktober 2013 met als uiterste indieningsdatum 6 januari 2014 (oproep 293)

De projecten hebben een minimale looptijd van 12 maanden en een maximale looptijd van 24 maanden. Een eventuele verlenging van het project is mogelijk voor maximaal 6 maanden. Alle projectactiviteiten moeten plaatsvinden voor eind 2015 teneinde gesubsidieerd te kunnen worden binnen de ESF-programmaperiode 2007-2013.

Het oproepbudget voor oproep 269-274-275 bedraagt 6.700.000 EUR, waarvan 3.000.000 EUR ESF (45%) en 3.700.000 EUR Vlaamse financiering (55%).

Het oproepbudget voor oproep 293 bedraagt 1.000.000 euro, waarvan 450.000 euro ESF (45%) en 550.000 euro Vlaamse financiering (55%).

Maximale subsidie per project: 100.000 euro (45.000 euro ESF en 55.000 euro VCF).

VLAMT 2 (oproep 282)

De doelstelling van de oproep is het stimuleren van sectorale fondsen om in samenwerking met betrokken actoren een gezamenlijke analyse uit te voeren in functie van een gedeelde visie over de competentie - en opleidingsnoden van de ondernemingen in de sector.

Deze oproep is rechtstreeks gericht naar de paritair beheerde sectorale fondsen. In tegenstelling tot de vorige oproep (met oproepnummer 257) is het afsluiten van een sectorconvenant met de Vlaamse regering niet noodzakelijk. De oproep richt zich tot alle sectoren, met uitzondering van die sectoren die al in de vorige oproep 257 VLAMT een project uitvoeren.

Partnerschappen tussen sectorale fondsen worden in deze oproep aangemoedigd in functie van het in kaart brengen van mogelijke intersectorale opleidings- en competentienoden. Binnen eenzelfde sector kan dan ook slechts 1 project aanvaard worden. Verschillende fondsen binnen eenzelfde sector worden dan ook aangemoedigd in partnerschap samen te werken.

Deze oproep heeft als finale doelgroep Vlaamse bedrijven en organisaties en hun werknemers. Sectorale fondsen moeten deze bedrijven ondersteunen door het verzamelen en verspreiden van informatie over de competentie- en opleidingsnoden van vandaag en morgen.

Deze oproep sluit aan bij de in uitvoering zijnde oproep 257 'VLAMT' waarmee in 8 sectoren de competentie- en opleidingsnoden in kaart worden gebracht. Voor de deelnemende sectoren is de onderbouwde en bottom-up benadering een nieuwe en verrijkende methodiek om in te kunnen spelen op knelpunten op de Vlaamse arbeidsmarkt.

Vlaanderen beschikte tot voor kort niet over een gestructureerde en holistische benadering voor voorspellend arbeidsmarktonderzoek. Op basis van studiebezoeken in het Europese project VLAMT, werd een concept ontwikkeld op maat van de Vlaamse context.

Sectorale fondsen dienen projectvoorstellen in voor de uitvoering van kwalitatieve focusstudies naar toekomstige competentienoden, en houden bij het uitschrijven van een projectvoorstel en onderzoeksaanpak rekening met het uitgewerkte concept voor voorspellend onderzoek voor Vlaanderen, en de bijhorende handleiding.

Slutelementen voor de uitvoering van focusstudies naar toekomstige competentienoden zijn:

- Het op succesvolle wijze consulteren van ondernemingen (aanwenden van expertise in ondernemingen)
- Het vertalen van de te verwachten veranderingen in competentienoden en opleidingsnoden
- Het betrekken van andere actoren die een rol spelen inzake competentieontwikkeling voor de sector
- Het opstellen van een actieplan in afstemming met de belangrijkste betrokken actoren

Bij de uitvoering van focusstudies naar toekomstige competentienoden, worden achtereenvolgens enkele stappen uitgevoerd:

- Vooronderzoek: het in kaart brengen van trends en ontwikkelingen met relevantie voor de sector (onderzoeksonderwerp).
- Fase met bedrijfsbezoeken: meer in de diepte onderzoeken van toekomstige competentienoden en opleidingsbehoeften.
- Fase van besluitvorming: aanbevelingen/actieplan/rapportering/disseminatie.

De goedgekeurde projecten kunnen van start gaan op 1 januari 2014. De projecten hebben een maximale looptijd van 12 maanden.

Het oproepbudget bedraagt 300.000 euro ESF. In deze oproep worden geen middelen VCF toegevoegd. Maximale subsidie per project: 45.000 euro.

Werkbaarheid II en Werkbaarheid III (oproep 287-288)

Deze oproepen zijn herhalingen van oproep Werkbaarheid (oproep 255) die in 2012 werd gelanceerd. De oproepen 287 en 288 zijn rechtstreeks gericht naar alle paritair beheerde sectorale

(opleidings)fondsen. In tegenstelling tot oproep 255 is het niet nodig om een convenant met de Vlaamse Regering afgesloten te hebben.

Tot nog toe kon het ESF-Agentschap Vlaanderen vzw enkel nog middelen toewijzen tot eind 2013. Dit is echter recent gewijzigd en het ESF-Agentschap heeft nu de toestemming van de Europese Commissie om middelen toe te wijzen tot eind 2015. Gezien deze recente evolutie en de nog niet toegewezen middelen, wordt deze oproep opnieuw opengesteld.

Deze oproep heeft als finale doelgroep Vlaamse bedrijven en organisaties en hun werknemers. Sectoren en sectorale (opleidings)fondsen moeten deze bedrijven ondersteunen in het streven naar werkbare jobs voor werknemers.

In deze oproep focussen we op projecten die uitgewerkt worden rond werk maken van werkbare jobs door in te werken op minimum één van de werkbaarheidsindicatoren: werkstress, motivatie, leermogelijkheden en balans tussen werk en privé. Bovendien vragen wij ook om werk te maken van werkbare jobs door in te werken op de onderliggende risico-indicatoren: werkdruk, emotionele belasting, afwisseling in het werk, autonomie in het werk, ondersteuning door de leidinggevende en de arbeidsomstandigheden.

De acties in deze oproep dienen concreet en resultaatgericht te zijn. De toegevoegde waarde en complementariteit met bestaande acties rond leermogelijkheden (en andere aspecten van werkbaarheid) in de sectorconvenants dient strikt bewaakt te worden.

Binnen deze oproep kunnen projecten uitgewerkt worden rond werk maken van werkbare jobs. Er zijn 2 opties mogelijk:

- A) analyse, visie, strategische doelstelling en ontwerp van actieplan,
- B) actieplan, uittesten en uitrollen van acties.

Per aanvraag kan gekozen worden voor optie A, voor optie B of voor optie A én B samen. De promotor moet duidelijk aangeven welke optie hij/zij verkiest. Indien men enkel voor optie B kiest, moet men kunnen aantonen dat optie A reeds is afgerond.

De oproep heeft als doel het stimuleren van sectorale (opleidings)fondsen om projecten te ontwikkelen waar ze in een eerste fase een analyse maken van hun eigen sector en door een beleidsvisie tot strategische doelstellingen komen. Daarnaast kan een promotor ook een project indienen om deze concrete doelstellingen uit te werken en tot een actieplan te komen voor werknemers.

De indiening van projectvoorstellen gebeurt in 2013 in volgende indieningsrondes:

Oproep 287:

- Indiening projectvoorstellen vanaf 26 juli 2013 met als uiterste indieningsdatum 30 september 2013.
- Projecten kunnen van start gaan vanaf 1 januari 2014.
- De projecten hebben een maximale looptijd van 18 maanden. Projecten die ingediend worden onder optie A alleen, kunnen hun project laten lopen tot eind 2014, projecten die indienen onder optie A en B, kunnen lopen tot en met juni 2015.

Oproep 288:

- Indiening projectvoorstellen vanaf 1 oktober 2013 met als uiterste indieningsdatum 4 januari 2014.
- Projecten kunnen van start gaan vanaf 1 april 2014.

- De projecten hebben een maximale looptijd van 15 maanden. Projecten die ingediend worden onder optie A alleen, kunnen hun project laten lopen tot eind 2014, projecten die indienen onder optie A en B, kunnen lopen tot en met juni 2015.

Het oproepbudget bedraagt 4.800.000,00 euro, waarvan 2.250.000,00 euro ESF (45%) en 2.550.000,00 euro VCF (Vlaams cofinancieringsfonds) (55%).

Tender Begeleiding Sociale economiebedrijven in de transitie naar het maatwerkdecreet (oproep 291)

Het gaat om een algemene offerteaanvraag. Het voorwerp van deze opdracht is de aanduiding van een bureau dat ondersteuning aanbiedt aan ondernemingen uit de sociale economie die de overgang moeten maken naar het maatwerkdecreet. Er wordt uitgegaan van een basispakket van maximaal 80 u ondersteuning.

Het maatwerkdecreet heeft tot doelstelling om een kader te creëren voor collectieve professionele inschakeling van de zwaksten op de arbeidsmarkt op basis van hun individuele noden. De transitie van de huidige regelgeving naar het maatwerkdecreet zal een impact hebben op de bedrijfsvoering in de betrokken ondernemingen. Om deze transitie naar het maatwerkdecreet te faciliteren en te ondersteunen wordt ondersteuning geboden aan de ondernemingen. Deze opdracht dient om de noodzakelijke ondersteuning verder te identificeren, uit te werken en aan te bieden.

De ondernemingen die in aanmerking komen voor de ondersteuning zijn de sociale en beschutte werkplaatsen in Vlaanderen. Het gaat om 97 sociale werkplaatsen en 67 beschutte werkplaatsen.

Volgende thema's kunnen onderwerp worden van ondersteuning:

- Bestuur van de Organisatie
Doel: Het bestuur van de organisatie verloopt op een kwaliteitsvolle manier.
- Strategie van de organisatie
Doel: De organisatie kan zijn strategie bepalen.
- Algemeen beheer van de organisatie
Doel: Het beheer van de organisatie gebeurt op een transparante manier met zoveel mogelijk democratische besluitvorming.
- Human Resource Management
Doel: Het personeelsbeheer loopt op een efficiënte en effectieve manier en is gericht op de persoonlijke ontwikkeling van de doelgroepwerknemers en op de competentieversterking van het omkaderingspersoneel.
- Financieel Beheer van de organisatie
Doel: Het financieel beheer van de organisatie is afgestemd op de kernopdracht van de onderneming (de inschakeling van doelgroepwerknemers) en op de langetermijnstrategie van de organisatie. De middelen worden op een correcte en transparante manier beheerd.
- Change management
Doel: Ondernemingen zijn klaar om veranderingen binnen hun organisatie op een correcte wijze door te voeren.
- Stakeholdersmanagement
Doel: De kennisdeling tussen de stakeholders is verhoogd.
- Maatschappelijke inbedding

Doel: De organisatie treedt in dialoog met de lokale gemeenschap en werkt aan een duurzame lokale verankering en ontwikkeling.

De opdrachtgever streeft ernaar om de opdracht te laten aanvangen in september 2013. De opdracht wordt uitbesteed voor een periode van 1,5 jaar. De opdracht kan, binnen een periode van drie jaar na de sluiting 2 keer herhaald worden met een periode van 3 maanden.

Het oproepbudget bedraagt: 2.700.000,00 euro (waarvan 1.200.000,00 euro ESF en 1.500.000,00 euro VCF).

Lerende Netwerken (oproep 295)

Deze oproep wil geïnteresseerde organisaties de mogelijkheid bieden een lerend netwerk op te richten rond arbeidsmarktgerelateerde thema's. Een lerend netwerk bestaat uit een groep vertegenwoordigers van ondernemingen en organisaties die elkaar op een gestructureerde wijze en op geregelde tijdstippen ontmoeten om praktijkgerichte informatie, kennis en ervaring uit te wisselen. Een lerend netwerk schept daartoe een eerlijke en vertrouwelijke omgeving.

Alle organisaties met rechtspersoonlijkheid kunnen op deze oproep intekenen of partners worden. Concreet betreft het in deze oproep alle ondernemingen en organisaties die geconfronteerd worden met een snel veranderende en alsmaar complexere wordende externe omgeving.

Projecten binnen de oproep moeten ervoor zorgen dat organisaties via een lerend netwerk kennis en inzichten verwerven om hun concurrentieel vermogen en hun vermogen om werkenden te werk te stellen te verbeteren. Via deze oproep worden in Vlaanderen 10 kwalitatieve lerende netwerken gerealiseerd.

De oproep zal verlopen in twee fasen:

- In een eerste fase zal gepeild worden rond welke arbeidsmarktgerelateerde thema's binnen het werkveld interesse is om een lerend netwerk te vormen. Verder wordt ook bevraagd wat de leerdoelstellingen zijn die men wil bereiken en de motivatie hiervoor. Daarnaast wordt eveneens gevraagd of er eventueel interesse is om een lerend netwerk aan te sturen en te coördineren. De Horizontale Commissie zal eind december 2013 bepalen welke van de aangebrachte thema's beleidsrelevant zijn en het onderwerp kunnen uitmaken van een lerend netwerk. De onderwerpen waarrond een lerend netwerk gevormd kan worden, moeten complementair zijn aan de onderwerpen die behandeld worden in de peterschapsprojecten die gefinancierd worden door het Agentschap Ondernemen.
- In een tweede fase krijgen de organisaties die een geselecteerd thema aangebracht hebben in fase 1 de kans om een projectvoorstel in te dienen waarin zij hun plan van aanpak verduidelijken.

De goedgekeurde projecten kunnen van start gaan op 1 april 2014. De projecten hebben een minimale looptijd van 12 maanden en kunnen maximaal lopen tot 31 december 2015 of 21 maanden.

Het oproepbudget bedraagt 1.000.000,00 euro, waarvan 450.000,00 euro ESF (45%) en 550.000,00 euro VCF (Vlaams cofinancieringsfonds) (55%).

2.3.4 Prioriteit 4

Binnen de prioriteit 'Innovatie' werden in 2013 in totaal vier nieuwe oproepfiches of herhalingsoproepen goedgekeurd door de Thematische Commissie:

Prioriteit	Nr oproep	Naam oproep
4	266	Innovatie 2013 - ronde I
4	267	Innovatie 2013 - ronde II
4	268	Innovatie 2013 - ronde III
4	292	Innovatie 2013 - ronde IV

De ingediende projectvoorstellen binnen deze oproepen werden goedgekeurd in 2013, met uitzondering van oproep 292 waarvoor de beslissing van de projecten volgt in 2014.

Daarnaast werd in 2013 ook een beslissing genomen over projecten die werden ingediend in volgende oproepen die reeds in 2012 waren gelanceerd:

- Innovatie (oproep 241-242)
- Innovatie Disseminatieprojecten (oproep 246)

Innovatie 2013 ronde I-II-III-IV (oproep 266-267-268-292)

Deze oproepen zijn herhalingen van de oproep Innovatie.

Deze oproep beoogt de versterking van de dienstverleners op de Vlaamse arbeidsmarkt om doelgroepen van werkenden (werkzoekenden, werknemers en zelfstandigen) beter te bedienen met behulp van een innovatief instrument.

Projecten moeten ervoor zorgen dat werkenden een hoge(re) mate van werkzekerheid genieten, dit wil zeggen de mogelijkheid krijgen om in een snel veranderende economische omgeving in elke fase van het arbeidsleven gemakkelijk en snel een baan te vinden met goede carrièrevooruitzichten.

Voor het ESF is de versterking van één organisatie niet subsidiabel. Overdraagbaarheid van het instrument is belangrijk. Daarom moet duidelijk zijn welke bredere groep of samenwerkingsverband zich bereid toont om de instrumenten te ontwikkelen, uit te testen en in de eigen praktijk in te zetten. Er is een partnerschap verplicht tussen de promotor (indiener) en minimaal één partnerorganisatie.

Alle organisaties met rechtspersoonlijkheid of sociale partners kunnen op deze oproep intekenen of partner worden. De doelgroep van deze oproep is een groep van intermediaire organisaties, genaamd 'dienstverleners'. Het gaat hierbij niet alleen om arbeidsmarktactoren, maar om iedere organisatie die een rol heeft op de arbeidsmarkt, dus ook sociale partners, bedrijven en andere.

De versterking van dienstverleners moet er uiteindelijk toe bijdragen dat de werkenden (werkzoekenden, werknemers, zelfstandigen) beter worden en de realisatie van een actief arbeidsmarktbeleid dichterbij komt.

De indiening van projectvoorstellen gebeurt in 2013 in volgende indieningsrondes:

- Vanaf 1 februari 2013 met als uiterste indieningsdatum 1 april 2013 (oproep 266)
- Vanaf 1 april 2013 met als uiterste indieningsdatum 1 juli 2013 (oproep 267)

- Vanaf 1 juli 2013 met als uiterste indieningsdatum 30 september 2013 (oproep 268)
- Vanaf 1 oktober 2013 met als uiterste indieningsdatum 6 januari 2014 (oproep 292)

De goedgekeurde projecten kunnen van start gaan op respectievelijk 1 juli 2013, 1 oktober 2013, 1 januari 2014 en 1 april 2014. Alle projectactiviteiten moeten plaatsvinden voor eind 2015 teneinde gesubsidieerd te kunnen worden binnen de ESF-programmaperiode 2007-2013.

De producten worden tijdig ter validering voorgelegd. Dit tenminste 3 maanden vóór het einde van het project. Bij de validering wordt gekeken naar de slaagkansen van het geplande inbeddingstraject. Dit is de implementatie bij de promotor, partners en andere organisaties in Vlaanderen.

Indien de producten niet gevalideerd worden, kan er geen disseminatieproject uitgevoerd worden. Een positieve validering leidt tot de goedkeuring van een disseminatieproject.

Voor het disseminatieproject moet er een engagement zijn om de ontwikkelde instrumenten en dienstverlening in te bedden. Dit kan in de eigen organisaties, bij promotor of partners, of bijkomend in andere organisaties. Inbedding bij andere organisaties is niet nodig indien de ontwikkeling rechtstreeks gelinkt is aan de decretale opdrachten van één organisatie.

Het oproepbudget voor de oproep 'Innovatie 2013 – ronde I-II-III' (oproep 266-267-268) bedraagt 6.500.000,00 euro, waarvan 3.250.000,00 euro ESF (50%) en 3.250.000,00 euro VCF (Vlaams cofinancieringsfonds) (50%).

Het oproepbudget voor de oproep 'Innovatie 2013 – ronde IV' (oproep 292) bedraagt 1.200.000,00 euro, waarvan 600.000,00 euro ESF (50%) en 600.000,00 euro VCF (Vlaams cofinancieringsfonds) (50%).

2.3.5 Prioriteit 5

Binnen de prioriteit 'Transnationale en interregionale samenwerking' werden in 2013 in totaal drie nieuwe oproepfiches of herhalingsoproepen goedgekeurd in de Thematische Commissie:

Prioriteit	Nr oproep	Naam oproep
5	270	Transnationaliteit type 4
5	271	Transnationaliteit type 4
5	272	Transnationaliteit type 4

De ingediende projectvoorstellen binnen deze oproepen werden goedgekeurd in 2013, met uitzondering van oproep 272 waarvoor de beslissing van de projecten volgt in 2014.

Daarnaast werd in 2013 ook een beslissing genomen over projecten die werden ingediend in volgende oproepen die reeds in 2011 of 2012 waren gelanceerd:

- Transnationaliteit type 2 - fase 3 (oproep 227)
- Transnationaliteit type 2 (oproep 263)

Transnationaliteit – type 4 (oproep 270-271-272)

Deze oproepen zijn herhalingen van de oproep Transnationaliteit type 4. De vragen werden aangepast en vereenvoudigd. De oproep is niet meer op PCM gericht. Er is meer ruimte voor disseminatie.

Deze oproep beoogt de versterking van Vlaamse organisaties om doelgroepen binnen het ESF beter te bedienen met behulp van nieuwe goede praktijken en innovatieve instrumenten via transnationale samenwerking. De transnationale projecten die in deze oproep kunnen ingediend worden, zijn projecten van het vierde type, nl. samenwerking tussen diverse projecten.

Alle organisaties met rechtspersoonlijkheid kunnen op deze oproep intekenen of partners worden. Concreet betreft het in deze oproep alle ondernemingen en organisaties die geconfronteerd worden met een snel veranderende en alsmat complexere wordende externe omgeving. In deze oproep is een transnationaal partnerschap verplicht .

Binnen deze oproep zijn we op zoek naar 3 soorten projecten:

- Projecten rond gemeenschappelijke productontwikkeling (Joint Development). Hierin gaat de promotor samen met transnationale (en nationale) partners een product, instrument, methode, systeem, etc. ontwikkelen. Het product moet in Vlaanderen gebruikt kunnen worden.
- Buitenlands product implementeren in Vlaanderen (import project). Binnen deze projecten worden relevante producten, instrumenten, methodes, etc. vanuit een andere lidstaat onderzocht. Vervolgens wordt er een relevant product(en) gekozen om dit aan te passen aan de Vlaamse arbeidsmarkt met als doel dit te implementeren in Vlaanderen.
- Vlaamse goede praktijken gaan implementeren in Europa (export project). In het kader van deze projecten worden Vlaamse goede praktijken geïmplementeerd in een buitenlandse lidstaat.

Projecten die puur werken rond ervaringsuitwisseling worden niet binnen deze oproep beoogd. Ervaringsuitwisseling moet steeds passen binnen het ruimere kader van de ontwikkeling of implementatie van een product, instrument, methode, systeem ...

Een project bestaat uit drie fasen:

- *Fase 1*
In eerste instantie zal er vanuit de promotor deskresearch over het thema worden uitgevoerd. Hierbij stelt men de vraag welke de knelpunten/hiaten zijn over dit specifiek thema. Deze fase duurt maximaal 3 maanden.
- *Fase 2*
Met dat onderzoekswerk wordt naar het buitenland getrokken en wordt een transnationale vergelijking gemaakt. Dit zou ons moeten leren of andere lidstaten eventueel oplossingen aanbieden voor knelpunten/hiaten etc die zich stellen op de Vlaamse arbeidsmarkt. Om dit proces op te volgen kan een klankbordgroep worden opgericht in Vlaanderen. De mogelijkheid bestaat om dan eventueel via peer reviews en studiebezoeken van buitenlandse goede praktijken te leren en te kijken in welke mate deze maatregelen overdraagbaar zijn en dus kunnen gebruikt worden in Vlaanderen. Deze fase duurt maximaal 15 maanden.
- *Fase 3*
De derde fase van de aanpak biedt de mogelijkheid om experimenten (experiment, pilootproject of meteen mainstreaming) op te starten met bepaalde instrumenten die men in de andere Europese lidstaten heeft leren kennen. Hierbij heeft men 2 keuzes:
 - o De experimenten met een bepaald instrument worden enkel opgestart in Vlaanderen (binnen het project).
 - o Men voert experimenten uit zowel in Vlaanderen als met een aantal stakeholders in andere Europese lidstaten.Deze fase duurt maximaal 6 maanden.

Deze oproep verloopt in 2013 in drie indieningsrondes:

- Een eerste indieningsronde met openstelling op 1 februari 2013 met uiterlijke indieningsdatum 31 maart 2013.
- Een tweede indieningsronde die wordt opengesteld vanaf 1 april 2013 met uiterste indieningsdatum 30 juni 2013.
- Een derde indieningsronde vanaf 1 juli 2013 met als uiterste indieningsdatum 30 september 2013.

De goedgekeurde projecten kunnen van start gaan op respectievelijk 1 juli 2013, 1 oktober 2013 en 1 januari 2014. De projecten hebben een maximale looptijd van 24 maanden.

Het oproepbudget bedraagt 1.500.000,00 euro, waarvan 900.000,00 euro ESF (60%) en 600.000,00 euro VCF (Vlaams cofinancieringsfonds) (40%).

Maximale subsidie per project: 250.000,00 euro, waarvan 150.000,00 euro uit het ESF en 100.000,00 euro uit het VCF (Vlaams cofinancieringsfonds).

2.3.6 Prioriteit 6

Binnen prioriteit 6 werd in totaal één oproep gelanceerd, nl. in 2009. Het gaat om de gesloten oproep *Technische bijstand* naar het ESF-Agentschap (oproep 133). Het project werd goedgekeurd in 2009.

In 2013 liep dit project verder. Het project loopt nog tot 31/03/2017.

De middelen van de technische bijstand worden toegekend aan de **algemene werkingsactiviteiten** van het ESF-Agentschap (zie tabel hieronder).

UITGAVEN	Omschrijving	Rekeningen 2013
ALGEMENE WERKINGSKOSTEN	Werkingskost	202.411,91
ALGEMENE WERKINGSKOSTEN	Loonkost	746.348,23
ALGEMENE WERKINGSKOSTEN	TOTAAL	948.760,14
CERTIFICERINGS AUTORITEIT	Loonkost	111.677,06
INTERNE AUDIT	Loonkost	65.972,54
BOEKHOUDING	Werkingskost	
BOEKHOUDING	Loonkost	112.457,34
BOEKHOUDING	TOTAAL	112.457,34
COMMUNICATIE & KENNISMANAGEMENT	Werkingskost	170.981,30
COMMUNICATIE & KENNISMANAGEMENT	Loonkost	130.051,98
COMMUNICATIE	TOTAAL	301.033,28
EUROPEAN THEMATIC GROUP + TSMA	Werkingskost	202.630,91
EUROPEAN THEMATIC GROUP + TSMA	TOTAAL	202.630,91
EVALUATIES, ONDERZOEKEN, VERTALINGEN	Werkingskost	125.943,00
EVALUATIES, ONDERZOEKEN, VERTALINGEN	Loonkost	59.523,34
EVALUATIES, ONDERZOEKEN, VERTALINGEN	TOTAAL	185.466,34
KWALITEIT & PROFESSIONALISERING PROMOTOREN	Werkingskost	2.475,63

UITGAVEN	Omschrijving	Rekeningen 2013
GEBOUW	Werkingskost	352.516,56
INFORMATICA	Werkingskost	381.567,90
INFORMATICA	Loonkost	179.531,91
INFORMATICA	Loonkost CVS	101.248,47
INFORMATICA	TOTAAL	662.348,28
KWALITEIT	Loonkost assessoren	166.486,72
PROJECT KWALITEIT IN SE	Loonkost project SE	222.912,35
	Kost project SE	224.903,71
	TOTAAL	447.816,06
PROJECTWERKING	Loonkost	1.745.062,29
AUDITAUTORITEIT	Loonkost	202.881,74
THEMATISCHE WERKING	Werkingskost	32.800,51
HR & VORMING	Werkingskost	29.406,55
HR & VORMING	Loonkost	61.753,68
HR & VORMING	TOTAAL	91.160,23
EIF (Europees Integratiefonds)	Werkingskost	26.174,93
EIF (Europees Integratiefonds)	Loonkost	52.436,18
EIF (Europees Integratiefonds)	TOTAAL	78.611,11
Ambassadeurs		24,24
Validering		20.260,76
Project Coöperatief ondernemen		1.830,66
Strategische projecten		129.334,65
TOTAAL	TOTAAL	5.861.607,05

2.4 Indicatoren

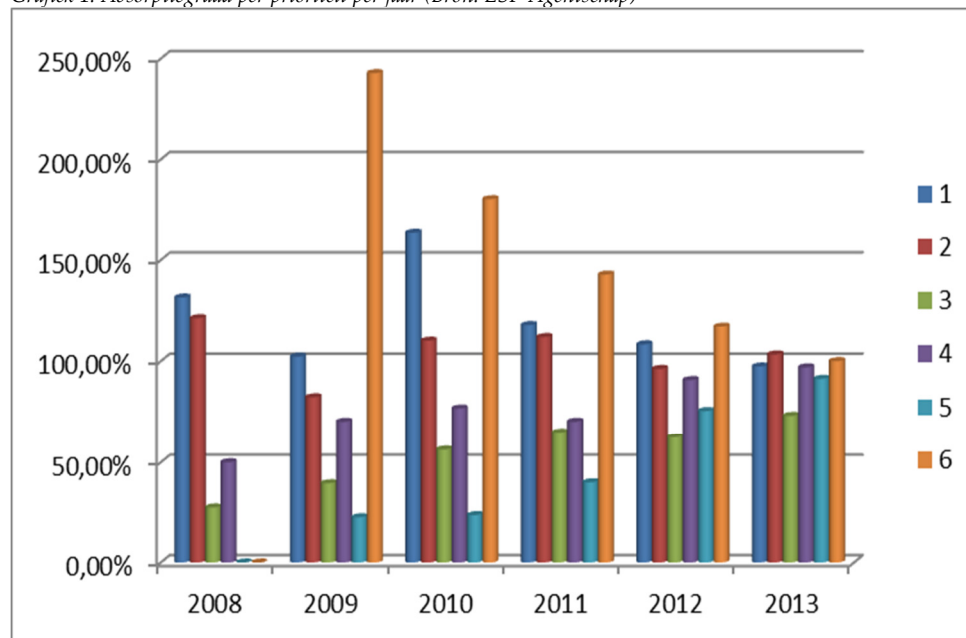
Hierna volgt een overzicht van de resultaten voor de algemene indicatoren en de deelnemers van het operationeel programma ESF Vlaanderen in het werkingsjaar 2013.

2.4.1 Indicator 1 Absorptiegraad

De absorptiegraad wordt gemeten door de reëel gereserveerde middelen af te zetten tegen de jaarlijks beschikbare kredieten van het ESF-programma. Met reëel gereserveerde middelen wordt bedoeld, de toegewezen middelen min de effectief gerealiseerde onderbenutting.

In 2013 werd een absorptiegraad van 96,54% bereikt.

Grafiek 1: Absorptiegraad per prioriteit per jaar (Bron: ESF-Agentschap)



Tabel 1: Absorptiegraad per prioriteit in cijfers 2013 (Bron: ESF-Agentschap, boordtabel)

	Totaal krediet	Totaal krediet t/m 2013	Toewijzing	Toewijzing ER	ER-saldo	Onderbenutting op projecten met ER	Benutting toewijzing	Benutting saldering	Gereserveerde middelen	%
		A	B	C	D	E	F = B/A	G = D/C	H = B-E	I = H/A
1	312.609.823,00	312.609.823,00	319.253.049,32	122.874.210,01	107.988.807,94	14.885.402,07	102,13%	87,89%	304.367.647,25	97,36%
2	74.231.185,00	74.231.185,00	81.360.944,38	32.367.938,73	27.641.977,08	4.725.961,65	109,60%	85,40%	76.634.982,73	103,24%
3	33.424.103,00	33.424.103,00	29.552.141,67	15.191.377,60	10.112.180,87	5.079.196,73	88,42%	66,57%	24.472.944,94	73,22%
4	20.443.729,00	20.443.729,00	21.696.982,45	9.504.737,09	7.622.730,11	1.882.006,98	106,13%	80,20%	19.814.975,47	96,92%
5	9.410.742,00	9.410.742,00	8.963.806,22	2.222.285,11	1.856.213,93	366.071,18	95,25%	83,53%	8.597.735,04	91,36%
6	18.754.979,00	18.754.979,00	18.754.979,00	-	-	-	100,00%	-	18.754.979,00	100,00%
Totaal	468.874.561,00	468.874.561,00	479.581.903,04	182.160.548,54	155.221.909,93	26.938.638,61	102,28%	85,21%	452.643.264,43	96,54%

De kolom A bevat de kredieten van het operationeel programma tot en met eind 2013. De kolom B geeft een overzicht van de toewijzingen per prioriteitsniveau. De kolom C geeft inzicht in de toewijzingen aan alle projecten waarvoor reeds een eindrapport werd ingediend. De kolom ER-Saldo geeft de totale betalingen aan de projecten waarvoor een Eindrapport werd ingediend. De resulterende onderbenutting is weergegeven in kolom E. De kolommen F en G geven respectievelijk een inzicht in de benutting van de toewijzingen en de benutting van de salderingen. De absorptiegraad (kolom I) tenslotte is de verhouding tussen de gereserveerde middelen (toewijzing – onderbenutting) en de ESF-kredieten.

Deze tabel vergelijkt voor het eerst de totale kredieten met de goedkeuringen en verrekent de reëel vrijgekomen onderbenutting zodat duidelijk wordt in welke mate bijkomende budgetbestedingen en/of verschuivingen in het programma noodzakelijk zullen blijken.

Het doel van 100% absorptie werd eind 2013 niet behaald, maar werd intussen goedge maakt door de lancering van een reservedossier naar de VDAB, alsook via de afhandeling van de laatste projectoproepen van het programma.

Deze tabel kondigt mogelijke programmaverschuivingen aan (van de prioriteiten 3 en 5 naar de prioriteiten 1, 2 en 4), maar – aangezien deze verschuiving nog kan worden doorgevoerd tot eind 2015, lijkt het raadzaam hiervoor de status eind 2014 af te wachten.

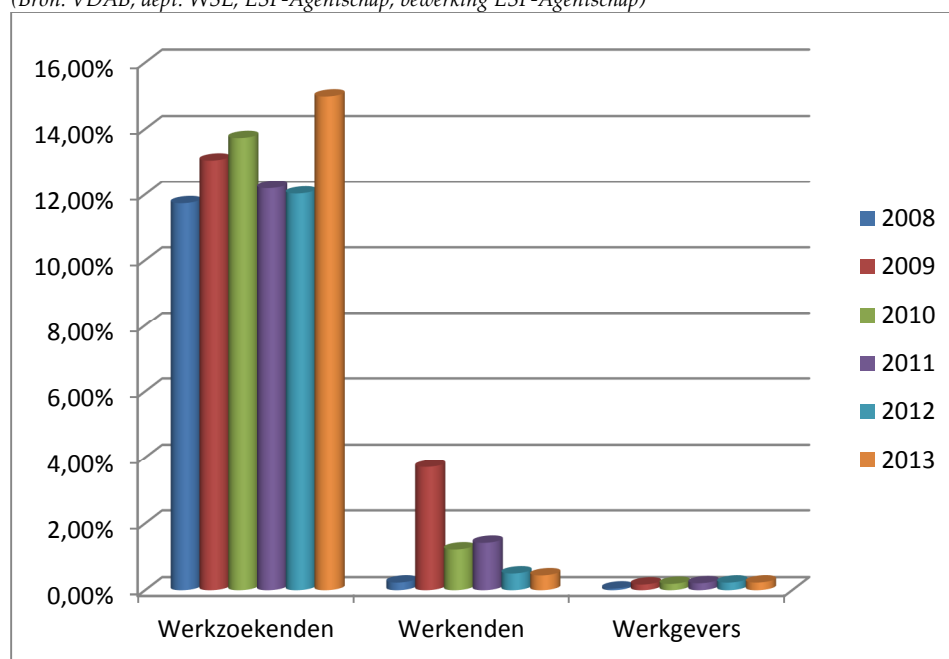
2.4.2 Indicator 2 Dekkingsgraad in bereikte deelnemers

Indicator 2 bepaalt de dekkingsgraad in bereikte deelnemers van het aantal acties in het totale bereik van het Vlaamse beleid.

Tabel 2: Dekkingsgraad ESF-acties (Bron: VDAB, Dept. WSE, ESF-Agentschap, bewerking: ESF-Agentschap)

2013	Aantal unieke koppen in ESF gefinancierde actie	Dekkingsgraad ESF 2013	Dekkingsgraad ESF 2012	Dekkingsgraad ESF 2011
Werkzoekenden	68.695	14,98%	12,03%	12,19%
Werkenden	12.250	0,44%	0,50%	1,42%
Werkgevers	561	0,23%	0,23%	0,21%

Grafiek 2: Dekkingsgraad ESF-acties naar aard van de deelnemers en per jaar (Bron: VDAB, dept. WSE, ESF-Agentschap, bewerking ESF-Agentschap)



Alle proporties in acht genomen, toont deze tabel dat het aandeel werkzoekenden in de oproepen in 2013 een uitschieter kent. In 2013 waren meer oproepen voor werkzoekenden op kruissnelheid dan in de voorgaande jaren. Tegelijk is 2013 ook het jaar dat het meeste werkzoekenden telt van de hele programmaperiode.

Het aandeel werkenden is nog verder gedaald ten opzichte van 2012, wat verklaarbaar is door de chronologie van de oproepen inzake opleiding voor werkenden (de oproepen 9 en 100 waren op dit moment. de oproepen 193 en 252 zijn minder omvangrijk vanwege de inhoudelijke bijsturing naar KMO's).

Het aandeel werkgevers (in prioriteit 3 mensgericht ondernemen) stabiliseert op 23%. De grafiek van de volgende indicator laat vermoeden dat het punt van stabilisatie van de maatregel evenwel nog niet is bereikt.

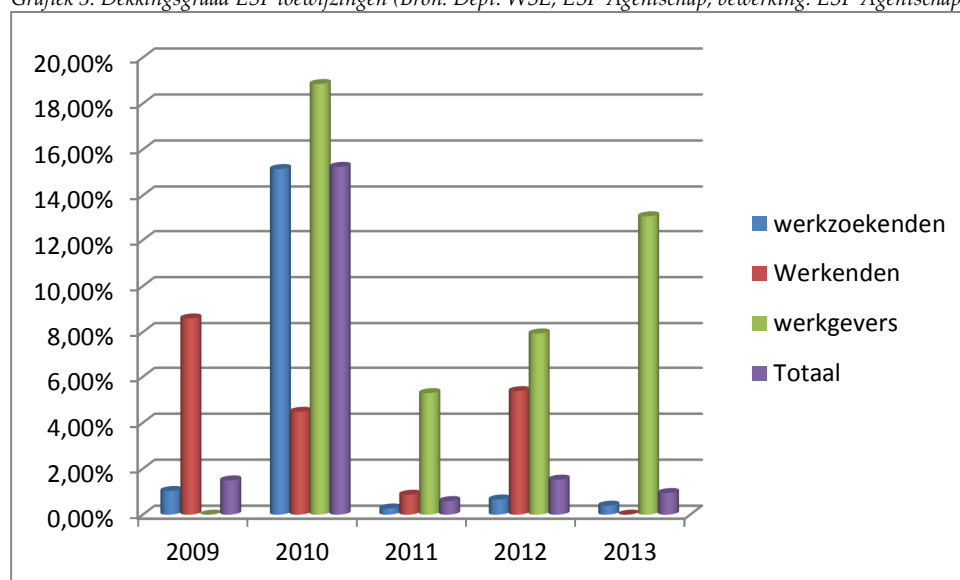
2.4.3 Indicator 3 Dekkingsgraad ESF-toewijzingen

Indicator 3 bepaalt de dekkingsgraad van ESF-toewijzingen t.o.v. de totale Vlaamse begroting terzake.

Tabel 3: Dekkingsgraad ESF toewijzingen (Bron: Dept. WSE, ESF-Agentschap, bewerking: ESF-Agentschap)

2013	ESF toewijzing	Besteding in Vlaamse begroting (mio euro) ¹	Dekkingsgraad ESF 2013	Dekkingsgraad ESF 2012	Dekkingsgraad ESF 2011
Werkzoekenden	4.008.000	1.023	0,39%	0,66%	0,27%
Werkenden		110	0,00%	5,37%	0,87%
Werkgevers	7.168.017,51	55	13,03%	7,94%	5,28%
Totaal	11.176.017,51	1.188	0,94%	1,52%	0,59%

Grafiek 3: Dekkingsgraad ESF toewijzingen (Bron: Dept. WSE, ESF-Agentschap, bewerking: ESF-Agentschap)



Voor werkzoekenden werden in 2013 een aantal nieuwe oproepen geënt op het loopbaanakkoord, zijnde de werkinleving voor jongeren als vervolg op werk@telier en de voortrajecten voor kwetsbare groepen. Het maatpak ondernemerschap kreeg zijn definitieve vorm en er werd een VDAB-dossier voor werkpleklers toegewezen.

Voor werkenden was de terugval compleet. 2013 was het jaar waarin de acties voor loopbaanbegeleiding door de VDAB in de vorm van vouchersystemen werd gemainstreamd. De toewijzingen ervaringsbewijs kregen verlenging in afwachting van nieuwe krijtlijnen, uit te werken in samenwerking met het ministerie van Onderwijs. De oproepen voor opleiding van werkenden (193-252) waren al in 2012 gelanceerd.

Voor werkgevers wordt de tendens van blijvende toename die we ook vaststellen op de voorgaande bladzijde bevestigd.

¹ Gegevens over bestedingen in Vlaamse begroting zijn van 2012.

2.4.4 Deelnemersgegevens

Volgende **tabellen** geven een overzicht van de deelnemers (berekend op basis van unieke koppen), uitgesplitst naar:

- geslacht
- arbeidsmarktpositie
- leeftijd
- kansengroepen
- opleidingsniveau

De gegevens van de deelnemers worden in totaal en ook per prioriteit weergegeven. Er zijn enkel deelnemers in prioriteiten 1, 2 en 3.

Invulling kansengroepen:

- Migranten: kansengroep allochtonen
- Minderheden: geen gedefinieerde kansengroep in Vlaanderen
- Gehandicapten: kansengroep personen met een arbeidshandicap
- Andere: kansengroep kortgeschoolden + ouderen

Totaal aantal deelnemers

	Nieuwe deelnemers		Uittredende deelnemers	
	Totaal	Vrouw	Totaal	Vrouw
Totaal aantal deelnemers	91.324	38.698	87.269	37.459

Werkenden	13.221	8.101	13.266	8.324
waarvan zelfstandigen	306	188	333	199
Werklozen	70.808	27.182	66.864	25.844
waarvan langdurig werklozen	8.040	2.892	8.552	3.069
Inactieven	7.295	3.415	7.139	3.291

Jongeren (15 – 24 jaar)	33.611	11.691	30.436	10.842
Ouderen (55 – 64 jaar)	1.712	821	1.670	806

Migranten	23.842	9.506	23.472	9.388
Minderheden	-	-	-	-
Gehandicapten	4.481	1.595	4.396	1.560
Andere	-	-	-	-

Basisonderwijs of lager secundair onderwijs (ISCED 1&2)	19.955	6.635	19.675	6.645
Hoger secundair onderwijs (ISCED 3)	48.102	19.569	45.371	18.597
Postsecundair niet-tertiair onderwijs (ISCED 4)	8.792	4.373	8.034	4.168
Tertiair onderwijs (ISCED 5&6)	12.680	7.143	12.382	7.059

Aantal deelnemers per prioriteit

	Prioriteit 1				Prioriteit 2				Prioriteit 3			
	Nieuwe deelnemers		Uittredende deelnemers		Nieuwe deelnemers		Uittredende deelnemers		Nieuwe deelnemers		Uittredende deelnemers	
	Totaal	Vrouw	Totaal	Vrouw	Totaal	Vrouw	Totaal	Vrouw	Totaal	Vrouw	Totaal	Vrouw
Totaal aantal deelnemers	82.503	34.782	77.037	32.878	8.333	3.746	10.044	4.495	488	170	188	86

Werkenden	12.490	7.865	12.975	8.213	243	66	103	25	488	170	188	86
waarvan zelfstandigen	303	186	330	197	-	-	-	-	3	2	3	2
Werklozen	64.884	24.627	59.180	22.520	5.924	2.555	7.684	3.324	-	-	-	-
waarvan langdurig werklozen	6.256	2.175	5.894	2.054	1.784	717	2.658	1.015	-	-	-	-
Inactieven	5.129	2.290	4.882	2.145	2.166	1.125	2.257	1.146	-	-	-	-

Jongeren (15 – 24 jaar)	31.747	11.003	28.438	10.025	1.547	606	1.969	808	317	82	29	9
Ouderen (55 – 64 jaar)	1.357	698	1.347	696	345	120	313	107	10	3	10	3

Migranten	18.442	6.936	17.660	6.602	5.256	2.525	5.776	2.772	144	45	36	14
Minderheden	-	-	-	-	-	-	-	-	-	-	-	-
Gehandicapten	3.682	1.280	3.494	1.221	779	308	890	334	20	7	12	5
Andere	-	-	-	-	-	-	-	-				

Basisonderwijs of lager secundair onderwijs (ISCED 1&2)	16.796	5.453	16.300	5.382	3.035	1.147	3.345	1.250	124	35	30	13
Hoger secundair onderwijs (ISCED 3)	44.013	17.780	40.449	16.390	3.817	1.704	4.834	2.173	272	85	88	34
Postsecundair niet-tertiar onderwijs (ISCED 4)	8.518	4.214	7.576	3.909	234	142	434	249	40	17	24	10
Tertiair onderwijs (ISCED 5&6)	11.396	6.360	10.917	6.212	1.238	751	1.425	819	46	32	40	28

2.5 Financiële resultaten

2.5.1 Overzicht oproepen en toewijzingen goedgekeurde projecten

Hierna volgt een overzicht van alle *oproepen* die het ESF-Agentschap heeft gelanceerd sinds de start van het ESF-programma in 2007 tot en met 2013.

In het overzicht worden de bedragen gegeven die vanuit het ESF en vanuit het Vlaams Cofinancieringsfonds (VCF) aan de *goedgekeurde projecten* werden toegewezen, samen met het aantal goedgekeurde projecten.

Het gaat om bedragen in goedkeuringsfase, dus vóór de aanvang van het project (gegevens boordtabel ESF-applicatie dd. 06/01/2014).

De indeling van de oproepen per jaar is gebaseerd op de data van de vergaderingen van de Thematische Commissie waarin de oproepfiches werden goedgekeurd. Door deze methode van indeling, geïntroduceerd met de stuurboordtabel in de ESF-applicatie, kunnen er verschillen optreden t.o.v. het overzicht in het vorige jaarverslag.

Jaar	Oproep nummer	Oproep	Goedgekeurd ESF	Goedgekeurd VCF	Aantal projecten
2007			74.071.951,36	30.203.495,13	263
	3	Ervaringsbewijs	1.258.122,19	1.537.704,89	18
	5	Loopbaandienstverlening	4.952.918,86	6.053.567,49	18
	9	Opleidingsprojecten bedrijven en organisaties	10.684.061,92	13.058.298,12	84
	17	Opleidingsprojecten sectoren en sectorale (opleidings)fondsen	599.118,81	732.256,32	5
	18	Competentiebeleid sectoren en sectorale (opleidings)fondsen	1.280.041,37	1.564.495,02	12
	25	Werkervaring 2008	8.103.161,12	-	41
	26	Mentorship in bedrijven	306.262,25	374.320,51	7
	35	Bijzondere acties voor prioritaire kansengroepen	1.650.000,00	-	1
	36	Alternerend leren voor BuSO en deeltijds lerenden, Brug en Voortrajecten voor deeltijds lerenden	6.740.182,47	-	4
	39	Lerende netwerken competentie management	112.391,49	148.044,53	11
	43	Bijzondere acties voor prioritaire kansengroepen	673.894,71	-	9
	44	Trajectbegeleiding en competentieversterking van wz met focus op de 4 prioritaire kansengroepen	18.850.000,00	-	1
	45	Sociale innovatie	680.377,08	831.570,36	16
	47	Maatschappelijk Verantwoord Ondernemen	1.246.500,00	1.523.500,00	6
	49	Werkervaring 2008	-	689.925,61	7
	50	Werkervaring 2008	140.383,51	-	1
	55	In-/uitstroom sociale economie	1.028.714,50	1.313.317,71	10
	66	Tbgl en competentieversterking van wz met focus op de 4 prioritaire kansengroepen (regie)	14.000.000,00	-	1
	70	Lerende Netwerken Competentiemanagement – actie II	1.765.821,08	2.340.739,57	9
	106	Lerende Netwerken Publiek (actie 1)	-	35.755,00	2
	107	Lerende Netwerken Publiek (actie 2)	-	-	-

2008			73.493.586,89	17.227.632,94	304
	53	Ondernemersvorming voor kansengroepen	300.000,00	-	1
	60	Werkervaring 2009	6.280.000,00	-	1
	62	Ervaringsbewijs 2008	546.344,48	667.754,37	11
	63	TBGL en cv van wz met focus op dze prioritaire kansengroepen (2008-2009)	37.700.000,00	-	2
	64	Bijzondere acties voor prioritaire kansengroepen (2008-2009) - VDAB	3.300.000,00	-	2
	67	Alternerend leren voor BuSO en deeltijds lerenden, Brug en Voortrajecten voor deeltijds lerenden	6.750.000,00	-	4
	69	Loopbaandienstverlening 2008	-	701.790,39	2
	77	Activerend arbeidsmarktbeleid	177.896,75	147.331,99	16
	78	Sociale inclusie	287.560,62	212.005,94	26
	80	Gendermainstreaming in bedrijven	54.000,00	66.000,00	4
	81	Additionele acties Steunpunt Werk en Sociale Economie	1.224.143,00	-	1
	82	Ervaringsbewijs 2009	1.286.353,13	1.572.209,36	15
	83	Competentiebeleid sectoren en sectorale (opleidings)fondsen II	294.113,26	359.471,77	4
	84	Begeleiding van werkzoekenden met interesse in ondernemerschap	270.000,00	330.000,00	1
	86	Werkervaring 2009 artikel 60	1.339.863,30	-	17
	88	Lerende Netwerken II	182.749,60	223.360,62	2
	89	Activerende arbeidsmarkt – actie 2	1.048.268,87	934.089,49	11
	90	Sociale inclusie – actie 2	1.983.218,75	1.252.764,19	20
	94	Coaching en opleiding op de werkvloer in de sociale economie	213.750,90	261.251,10	4
	100	Opleiding voor werkenden	7.081.984,96	8.655.759,46	111
	101	Transnationaliteit (ESF-Agentschap)	1.020.000,00	680.000,00	1
	103	Leeftijdsbewust Personeelsbeleid	263.148,31	321.625,71	7
	104	Gendermainstreaming in bedrijven (2)	13.198,54	16.131,54	1
	108	Geletterdheid	60.814,22	74.328,49	2
	112	Activerende arbeidsorganisatie	920.751,14	-	23
	117	Activerende arbeidsmarkt – actie 2 BIS	193.210,38	134.680,34	2
	118	Sociale inclusie – actie 2 BIS	98.707,17	57.140,96	1
	174	Activerend arbeidsmarktbeleid – actie 3	142.176,90	142.176,90	3
	175	Sociale inclusie - actie 3	148.736,41	110.497,26	3
	215	Activerend arbeidsmarktbeleid – actie 3 ronde 2	212.613,70	210.997,36	4
	216	Sociale inclusie – actie 3 ronde 2	99.982,50	95.265,70	2

2009			43.726.572,68	15.945.604,02	80
	113	Ontwikkeling van instrumenten voor arbeidsmarktmonitoring in het kader van het OP	269.342,00	20.000,00	2
	114	Ervaringsbewijs IV – actie 1	56.012,08	68.459,22	16
	115	Ervaringsbewijs IV – actie 2	429.245,99	524.633,98	8
	116	Alternerend leren voor BuSPO en deeltijds lerenden, Brug- en Voortrajecten voor deeltijds lerenden (DBO)	6.750.000,00	-	4
	119	Begeleiding voor werkzoekenden met interesse in ondernemerschap II (UNIZO)	292.500,00	357.500,00	1
	128	Transnationaliteit type 2 (leden HC)	463.810,40	309.206,60	5
	130	Werkervaring 2010 (VSAWSE)	6.200.000,00	-	1
	131	Werkervaring 2010 artikel 60	1.275.363,30	-	17
	132	Loopbaanbegeleiding 2010-2011	8.710.101,51	10.645.679,62	19
	133	Technische Bijstand	18.754.979,00	3.669.979,00	1
	141	Transnationaliteit type II – ronde 2	288.638,40	192.425,60	3
	186	Transnationaliteit type II - ronde 3	236.580,00	157.720,00	3
2010			243.206.749,40	27.504.347,73	276
	135	Ervaringsbewijs 2010 – actie 1	86.262,06	105.599,17	34
	136	Ervaringsbewijs 2010 – actie 2	4.394.971,25	5.371.629,69	37
	140	Lerende Netwerken Competentiemanagement – actie 3	348.332,92	348.332,92	6
	142	Innovatie 2010-2011 ronde I	654.645,31	654.645,31	4
	143	Innovatie 2010-2011 ronde II	1.402.687,96	1.207.067,81	10
	144	Innovatie 2010-2011 ronde III	1.114.154,16	1.111.296,67	7
	145	Mensgericht Ondernemen	515.020,33	629.469,33	13
	146	Mensgericht Ondernemen	766.278,30	936.563,10	19
	147	Mensgericht Ondernemen	436.033,99	532.929,22	12
	148	Transnationaliteit type 4	847.585,86	498.106,33	6
	149	Transnationaliteit type 4	150.000,00	100.000,00	1
	150	Ervaringsbewijs 2011 – actie 1	30.555,96	37.346,54	6
	154	Ervaringsbewijs 2011 – actie 2	564.608,14	690.076,60	7
	164	Ondernemersvorming voor werkenden uit de KMO en Micro-Ondernemingen	1.700.000,00	-	1
	165	Ondernemers vorming voor kansengroepen	600.000,00	-	1
	166	Werk@telier	777.521,53	1.555.043,07	5
	171	Oriënterende trajectbegeleiding	3.360.201,63	4.150.167,95	11
	173	Leren en werken 2010-2014	34.194.596,70	-	4
	177	Begeleiding van werkzoekenden met interesse voor een zelfstandige activiteit III	585.000,00	765.000,00	1

	180	VDAB Regie: Prioriteit 1 as werkloosheid naar werk	39.668.375,00	-	
	182	VDAB Actor Bijzondere Acties	9.010.000,00	-	1
	184	VDAB Actor 2010-2013	96.775.000,00	275.000,00	1
	185	VDAB Regie 2010-2011: MMPP – ‘zorgbegeleiding binnen activering van WZ in kader van meerbanenplan’	1.360.000,00	-	1
	187	Begeleiding van gefailleerden	299.866,26	399.963,06	1
	189	Tender Werkvloerbegeleiding			
	193	Opleiding in bedrijven	1.303.383,77	1.593.024,62	20
	194	Afsprakenkader VSAWSE 2011-2013	24.800.000,00	-	1
	195	Kwaliteitsmanagement in de sociale economie	500.000,00	611.000,00	1
	197	Afsprakenkader herstructurerings	7.590.000,00	-	1
	198	Afsprakenkader Actor in Bedrijven	2.000.000,00	-	1
	201	Transnationaliteit type 2 - 2011	1.010.677,24	673.784,83	10
	202	Persoonlijk OntwikkelingsPlan (POP)	481.544,35	588.554,20	12
	205	Innovatie 2010-2011 ronde IV	735.972,49	670.640,32	6
	206	Innovatie 2010-2011 ronde V	476.284,81	470.957,68	3
	207	Innovatie 2010-2011 ronde VI	886.202,68	784.170,60	6
	208	Innovatie 2010-2011 ronde VII	946.492,27	940.179,85	6
	214	Transnationaliteit type 4 – 2011	2.034.421,14	1.328.724,55	14
	233	Innovatie 2010-2011 ronde VIII	800.074,31	475.074,31	5
2011			7.497.511,22	13.746.172,14	126
	209	Werkervaring 2011 artikel 60	416.469,16	-	17
	210	Mensgericht ondernemen	511.824,05	625.562,75	12
	211	Mensgericht ondernemen	1.163.834,85	1.422.464,81	27
	212	Mensgericht ondernemen	547.185,10	668.781,78	13
	213	Mensgericht ondernemen	674.952,33	824.941,75	15
	217	Persoonlijk Ontwikkelingsplan (POP) in de sociale economie	360.637,70	440.779,41	9
	227	Transnationaliteit type 2 – fase 3	362.574,15	212.382,48	7
	228	Uitstroom Sociale Economie	636.945,95	778.489,46	8
	229	Opleiding polyvalent verzorgende en bijkomende opleidingsmodule zorgkundige	2.323.999,99	8.164.000,01	6
	231	Uitstroom sociale economie	89.959,08	109.949,99	1
	232	Mensgericht ondernemen	498.087,94	608.769,69	12

2012			21.452.721,90	23.784.377,26	280
	235	Coöperatief Ondernemen	532.560,45	650.907,02	15
	236	Uitstroom sociale economie 2012 - indieningsronde II	314.895,21	384.871,91	6
	240	Innovatie 2012 ronde I	1.200.297,45	953.589,74	10
	241	Innovatie 2012 ronde II	830.794,05	830.794,05	8
	242	Innovatie 2012 ronde III	1.598.741,14	1.237.710,26	14
	243	Mensgericht ondernemen – ronde I	868.805,79	1.061.873,50	20
	244	Mensgericht ondernemen	909.288,46	1.111.352,56	22
	245	Mensgericht ondernemen	1.487.517,59	1.818.077,05	38
	246	Innovatie Disseminatieprojecten	200.862,23	200.862,22	4
	252	Opleiding in bedrijven	3.427.120,39	3.968.702,72	63
	253	Uitstroom sociale economie 2012 – indieningsronde III	109.420,84	133.736,58	2
	255	Uitstroom sociale economie 2012 – indieningsronde IV	870.144,98	1.063.510,56	15
	256	Werkplekieren	551.948,61	674.603,86	11
	257	VLAMT	304.011,63	-	8
	258	Coöperatief Ondernemen II	525.561,74	642.353,22	12
	259	Werkinleving voor Jongeren! – WIJ!	6.119.842,59	7.479.807,62	18
	262	GRI	41.032,14	22.707,10	2
	263	Transnationaliteit type 2	1.039.677,40	693.118,26	7
	264	Finaliteit- en functiegerichte opleidingen voor werknemers in de sociale economie	520.281,05	635.899,05	3

2013			16.132.809,57	14.105.574,97	179
247	Tender Implementatie van het gebruik van het Persoonlijk Actieplan in de ondernemingen in de sociale economie		2.441.338,11	2.983.857,69	1
265	GRI II		226.712,50	91.983,70	10
266	Innovatie 2013 – ronde I		640.421,96	506.035,03	4
267	Innovatie 2013 – ronde II		716.092,12	716.092,12	6
268	Innovatie 2013 – ronde III		1.380.856,97	1.347.344,74	12
269	Mensgericht ondernemen		1.119.932,61	1.368.806,52	26
270	Transnationaliteit type 4		147.498,36	97.498,91	1
271	Transnationaliteit type 4		266.821,99	177.881,32	2
272	Transnationaliteit type 4		1.095.521,28	710.152,58	8
274	Mensgericht ondernemen		1.201.057,40	1.467.959,03	32
275	Mensgericht ondernemen		2.010.872,29	2.457.732,80	56
276	Afsprakenkader werkpleklers		-	-	-
282	VLAMT 2		95.125,43	-	3
284	Voortrajecten kwetsbare groepen		799.538,46	977.213,71	11
285	Werkinleving voor Jongeren!-WIJ! – Limburg		558.000,00	682.000,00	3
286	Maatpak Ondernemerschap		450.000,00	550.000,00	1
287	Werkbaarheid II		62.899,55	76.877,22	1
288	Werkbaarheid III				
290	GRI II (herkansers)		10.079,62	4.089,59	2
291	Tender Begeleiding Sociale economiebedrijven in de transitie naar het maatwerkdecreet				
292	Innovatie 2013 – ronde IV				
293	Mensgericht ondernemen				
294	Afsprakenkader VDAB werkpleklers		3.000.000,00	-	1
295	Lerende Netwerken				
296	EVC				

2.5.2 Prioritaire assen per financieringsbron

In 2013 werden twee gecertificeerde uitgavenstaten als betalingsaanvraag ingediend.

Deze betalingsaanvragen werden door de EC uitbetaald voor een bedrag van € 17.998.806,65 **ontvangen op 7 augustus 2013** en een bedrag van € 33.887.212,35 **ontvangen op 31 december 2013**.

	Totale financiering van het operationele programma (Unie en nationaal)	Basis voor de berekening van de bijdrage van de Unie (overheids- of totale kosten)	Totaal bedrag van de door de begunstigden betaalde gecertificeerde subsidiabele uitgaven ²	Overeenkomstige overheidsbijdrage ESF+Publiek ³	Uitvoering in %
	a	b	c	d	e=c/a
Prioritaire as 1	771.876.104,00	Totale kosten	569.072.090,17	529.212.371,92	73,73 %
Prioritaire as 2	166.624.429,00	Totale kosten	145.037.856,30	133.754.282,78	87,04 %
Prioritaire as 3	87.383.276,00	Totale kosten	37.668.791,25	25.391.003,93	43,11 %
Prioritaire as 4	41.300.463,00	Totale kosten	19.871.014,48	18.999.384,80	48,11 %
Prioritaire as 5	15.843.000,00	Totale kosten	3.491.421,38	3.416.536,96	22,04 %
Prioritaire as 6	37.509.961,00	Totale kosten	15.253.008,00	15.253.008,00	40,66 %
Algemeen totaal	1.120.537.233,00	Totale kosten	790.394.181,58	726.026.588,39	70,54 %

² Cijfers uitgedrukt in cumulatieve termen

³ Zie 2.

2.6 Validering

Het ESF-Agentschap valideert de producten om de kwaliteit ervan te verbeteren en de disseminatie en mainstreaming van de producten te ondersteunen. Tussen 2007 en 2009 werd de valideringsmethodiek opgezet. Daartoe werd het nodige studiewerk verricht en overlegmomenten georganiseerd om tot een valabele manier van werken te komen. Bij de validering worden zogeheten experts en peers ingeschakeld. De peers zijn verantwoordelijken extern aan het partnerschap en niet betrokken bij de ontwikkeling of testing van het product. Experts zijn vanuit hun dagelijkse werking goed vertrouwd met de materie, ze zijn rechtstreeks noch onrechtstreeks betrokken bij het product of de productontwikkeling.

Om een goed werkende methodiek te hebben om de ESF-producten te valideren, werd in 2013 gestart met de evaluatie en verfijning ervan. In het bijzonder werd de validering voor transnationaliteit type 2 en type 4 bekeken. Een aantal voorstellen werden geformuleerd en zullen in 2014 worden afgetoetst met experts die regelmatig transnationale projecten valideren. Deze bevindingen zullen gebruikt worden om dan een voorstel voor de nieuwe werkwijze uit te werken.

De doelstelling is om ook de mogelijkheid te onderzoeken om promotoren zelf valideringsacties te laten opzetten. Er moet echter eerst afgewacht worden hoe innovatie en transnationaliteit zullen worden opgevat in de nieuwe programmaperiode.

In 2013 werden 40 valideringen doorgevoerd, waarvan 25 in een eerste ronde werden goedgekeurd (62,5%). Daarmee komen de valideringen na een dipje in 2012 (26 valideringen) terug op het peil van 2009 (41) en 2010 (45). Slechts 2 projecten herkansten waarvan er 1 werd goedgekeurd. Dit brengt het totaal op 65%. Binnen de oproep innovatie werd het hoogste slaagpercentage genoteerd met 77% terwijl zij toch instonden voor 26 van de 40 valideringen. Transnationaliteit type 2 kende het laagste slaagpercentage met 33%. Binnen deze oproep werd er ook maar 1 van de 3 projecten positief gevalideerd. Nieuw waren de valideringen in kader van de oproep coöperatief ondernemen, waar 4 van de 9 valideringen (44%) een positief resultaat kenden. Er waren ook nog 2 vrije valideringen waarvan één een positief resultaat kende.

Brengen we voorbije jaren (2009-2013) samen, dan zien we dat van de 202 uitgevoerde valideringen er 57% (116) slaagden na een eerste sessie en er 78% (25) na een tweede ronde. In 2014 komen opnieuw vooral producten aan bod uit de oproepen innovatie, transnationaliteit en coöperatief ondernemen. Voorlopig staan er 62 projecten op de agenda.

Overzicht valideringen 2009-2013

	2009					2010					2011					2012					2013				
	Aanbod 1 ^e ronde	Geslaagd 1 ^e ronde	Herkansing	Geslaagd 2 ^e ronde	Totaal % geslaagd	Aanbod 1 ^e ronde	Geslaagd 1 ^e ronde	Herkansing	Geslaagd 2 ^e ronde	Totaal % geslaagd	Aanbod 1 ^e ronde	Geslaagd 1 ^e ronde	Herkansing	Geslaagd 2 ^e ronde	Totaal % geslaagd	Aanbod 1 ^e ronde	Geslaagd 1 ^e ronde	Herkansing	Geslaagd 2 ^e ronde	Totaal % geslaagd	Aanbod 1 ^e ronde	Geslaagd 1 ^e ronde	Herkansing	Geslaagd 2 ^e ronde	Totaal % geslaagd
Ervaringsbewijzen	26	18	0	0	69%	6	3	3	2	83%	34	20	9	9	85%			7	7	100%	0				
Lerend netwerk	15	8	1	1	60%	8	5	1	1	75%	1	0	1	1	100%						0				
Innovatie	-	-			-	19	7	1	0	37%	12	5	3	1	50%	10	5			50%	26	19	2	1	77%
Sociale inclusie																		3	1	33%	0				
MVO	-	-			-	4	1	0	0	25%	-	-			-						0				
Vrije valideringen	-	-			-	8	5	0	0	63%	-	-			-	1	1	1	1	100%	2	1	0	0	50%
Transnationaal type 2											3	2	0	0	67%	8	5			63%	3	1	0	0	33%
Transnationaliteit type 4																6	5			83%	0				
E.I.F.																1	1			100%	0				
Coöperatief ondernemen																					9	4	0	0	44%
	41	26	1	1	66%	45	21	5	3	53%	50	27	13	11	76%	26	17	11	9	70%	40	25	2	1	65%

2.7 Thematische werking

2.7.1 Vlaamse thematische werking

Algemeen onderscheiden we drie doelstellingen in de thematische werking:

- Basisdoelstelling: ondersteuning projecten
- Basisdoelstelling: netwerking, inhoudelijke kennisuitwisseling over good practices met promotoren (of breder) en professionalisering (door uitnodiging experts)
- Bovenbouw: een aantal thematische werkingen kunnen verdergaan en evolueren richting gezamenlijke productontwikkeling of het formuleren van beleidsadviezen

Volgende *clusters* worden opgenomen:

- Vlaamse themawerking – cluster Loopbanen en transities
- Vlaamse themawerking – cluster Sociale integratie
- Vlaamse themawerking – cluster Organisatieontwikkeling

Elke thematische werkgroep heeft een trekker binnen het ESF-Agentschap die verantwoordelijk is voor de uitwerking en het functioneren van de thematische werkgroep.

De stakeholders worden op de hoogte gehouden van de verschillende thematische werkgroepen via allerlei kanalen. Enerzijds wordt, via nota's, de Horizontale Commissie op de hoogte gehouden van de thematische werking (zowel op Vlaams als op transnationaal niveau) en anderzijds kunnen de verschillende stakeholders actief meewerken aan de thematische werking, indien ze dit wensen.

Hierna geven we, per cluster, een samenvattend overzicht van de verschillende thematische werkingen weer, waarin de status en outputs van de thematische werkingen zijn opgenomen.

Cluster Loopbanen en transities

Thema	2013	2014	Output voor promotor	Outputs voor beleid
Levenslang leren	Niet actief	Actief	- Het aanbieden van een platform aan de huidige promotoren van deze oproepen om kennis uit te wisselen - Bundelen van de kennis en leerervaringen in een handleiding voor organisaties die een opleidingsbeleid willen opstarten	
Loopbaanbegeleiding	Actief	Afgelopen	Hoge output naar professionalisering van begeleiders (bij VDAB, bij promotoren)	
Ervaringsbewijzen	Niet actief (onduidelijkheid)	Niet actief (onduidelijkheid)	Diverse professionaliseringsacties	
Persoonlijke ontwikkelingsplannen	Actief	Afgelopen	Uitwisseling van ervaringen	Evaluatie HIVA
VLAMT	/	Actief	Ervaringsuitwisseling	Versterken van de gebruikte handleiding
Werkplekleren sectoren	/	Actief	Ervaringsuitwisseling	

Cluster Sociale integratie

Thema	2013	2014	Output voor promotor	Outputs voor beleid
WIJ!	Actief	Actief	Verworven kennis bij promotoren over samenwerking met welzijn	Evaluatie WIJ! (reeds stappen gezet in 2013)
Uitstroom sociale economie	Actief	Actief	4 themawerkingen georganiseerd door het ESF-Agentschap voor promotoren die een project hebben lopen onder de oproep(en) Uitstroom Sociale Economie. - overzicht van goodpractices voor promotoren - inhoudelijke versterking voor promotoren - beleidsaanbevelingen	
Tender Transitie	Niet actief (project pas gestart)	Actief	Organiseren van stuurgroepvergaderingen	De tender Transitie kadert binnen het maatwerkdecreet van het beleid Sociale Economie.
Tender PAP	Actief	Actief	Ondersteuning voor alle sociale economie initiatieven bij de implementatie van het Persoonlijk OntwikkelingsPlan (POP).	De tender PAP kadert binnen het maatwerkdecreet van het beleid Sociale Economie. De tender draagt bij tot de implementatie van het persoonlijk ontwikkelingsplan in de sociale economie sector, wat met de invoering van het maatwerkdecreet verplicht zal worden.

Cluster Mensgericht Ondernemen

Thema	2013	2014	Output voor promotor	Outputs voor beleid
Mensgericht Ondernemen – structuur	Actief	Actief	Kennisoverdracht en uitwisseling van ervaringen	Participatie in diverse beleidswerkgroepen rond deze thematiek
Leeftijdsbewust personeelsbeleid	Actief	Actief	gemeenschappelijke disseminatie-actie (nader te bepalen)	beleidsaanbevelingen rond langere loopbanen aanbevelingen naar ESF-programmamanagement inzake oproepen
Innovatie en Transnationaliteit	Niet actief		Op te starten	
GRI	Niet actief	Actief	Op te starten	
Coöperatief ondernemen	Niet actief	Actief	Versterken van blauwdrukken	Publicatie rond blauwdrukken en bouwstenen voor oprichting coöperatie
Gender	Actief	Actief	Opleiding promotoren met terugkommoment	

2.7.2 Europese thematische werking

Sinds 2008 bestaat de mogelijkheid om *European Thematic Groups* in te dienen die door de Europese Commissie worden gesubsidieerd. Deze ETG's zijn netwerken tussen ESF-beheersautoriteiten van verschillende lidstaten over verschillende onderwerpen. Dit betekent dat deze netwerken in de eerste plaats opgericht worden om de werking van het ESF te optimaliseren en het zijn dan ook ESF-beheersautoriteiten die de sturing waarnemen. Dit betekent echter niet dat de expertise enkel kan geleverd worden door de ESF-beheersautoriteiten en dit biedt het ESF-Agentschap dan ook de mogelijkheid om actief met alle Vlaamse stakeholders, met een rol op de arbeidsmarkt, samen te werken rond deze ETG's.

Het ESF-Agentschap Vlaanderen heeft het engagement genomen om in te stappen, als leider of als partner, in verschillende European Thematic Groups, met de bedoeling om de transnationale thema's zoveel mogelijk te verbinden aan datgene wat er in Vlaanderen leeft en waarrond thematische werking is uitgebouwd. Op die manier kan een optimale wisselwerking op gang getrokken worden tussen de Vlaamse en de transnationale thematische werking. Begin 2013 zijn een aantal nieuwe Europese netwerken goedgekeurd. Daarnaast is het ESF-Agentschap ook nog lid van het ESF Conet netwerk dat een aantal algemenere thema's bespreekt die van belang zijn voor de ESF-beheersautoriteiten.

Volgende Europese netwerken worden opgenomen:

- ETG Career&Age
- ETG RBM +
- ETG ESF CONET
- ETG Gender
- ETG Youth
- ETG Social economy
- ETG Transnationaliteit
- ETG Empowerment, social inclusion
- EUWIN
- Transnational partner forum

Hieronder geven we een samenvattend overzicht van de verschillende Europese themawerkingen weer, waarin de status en outputs van de ETG's zijn opgenomen.

Europese thematische werking

Thema	2013	2014	Outputs
Career&Age	Actief	Actief	Opzetten nieuw network (partnerschap) Administratie (tenders voor inhoudelijk expert en externe evaluator) Opzetten Advisory Board Vlaanderen Future Search Opzetten website en elektronische nieuwsbrieven Vorbereiding learning seminars (gepland voor 2014) Ontwikkeling flyer netwerk
RBM +	Actief	Actief	Training Seminaries Workshops Nieuwe versie Sourcebook
ESF CONET	Actief	Actief	Policy brief Disseminatie policy brief Uitwisselen good practices
Gender	Actief	Actief	Uitgebreide en uitgeteste genderstandaard
Youth	Actief	Actief	Europees gecoördineerde oproep Handleiding voor de verschillende ESF management autoriteiten Partner search forum
Social economy	Actief	Actief	5 peer reviews om good practices uit te wisselen + practical tool: matrix met good practices + policy paper: policy recommendations to be discussed at the final event
Transnationaliteit	Actief	Actief	Info over en vormgeven aan transnationaliteit binnen het nieuwe OP
Empowerment, social inclusion	Actief	Actief	Lerend netwerk waarin best practices worden geselecteerd en geanalyseerd rond active inclusion. Deze best practices worden gekoppeld aan een brede literatuurstudie ter onderbouwing van de bevindingen.

EUWIN	Actief	Actief	<p>Het introduceren, ondersteunen en behoud van workplace innovation in organisaties om zo meer impact in Europa te creëren.</p> <p>Het ondersteunen en versnellen van kennisverspreiding en toepassing van workplace innovation in Europa.</p> <p>Verzorgen van communicatie over en bewustwording van workplace innovation</p>
Transnational partner forum	Actief	Afgelopen	Ingediende projecten in de transnationale oproepen

2.8 Organisatiekwaliteit

2.8.1 Het ESF-kwaliteitsmodel

Het ESF-Agentschap heeft als opdracht te waken over de kwaliteit van de toegewezen projecten. Daartoe ontwikkelde het ESF-Agentschap een kwaliteitsopvolgingsconcept dat organisaties de mogelijkheid biedt om gedurende de looptijd van het programma en de projectuitvoering een *ESF-kwaliteitsportfolio* uit te bouwen. De ESF-kwaliteitsportfolio is de bundeling van verscheidene documenten (kwaliteitspaper, label/getuigschrift, rapport(en), kwaliteitshandboek, werkstukken, persberichten, uitgereikte prijs ...) met betrekking tot kwaliteit.

Om de kwaliteit van de ESF-projecten te garanderen, moeten de promotoren een minimaal kwaliteitsniveau kunnen aantonen. De auditcel van het ESF-Agentschap (als onderdeel van de Beheersautoriteit) waakt over de kwaliteitsopvolging. Ze doet dit middels zogenaamde *kwaliteitsopstappen* en *kwaliteitsaudits*. Beide kaderen in een organisatiebrede kwaliteitsgroei benadering gebaseerd op het zogenaamde EFQM-model. Dit kwaliteitsmodel biedt bij uitstek een kader voor voortdurende verbetering. Door een organisatie op gezette tijdstippen opnieuw aan het model te toetsen, kan de kwaliteitsgroei opgevolgd worden.

In 2010 werd gesteld dat, gezien het toenemende aantal te auditen organisaties en de opvolging van de kwaliteitsopstappen, het met de toenmalige equipe niet haalbaar was om én de promotoren én de partners te blijven auditen. Op het VMC van 24 september 2010 werd afgesproken om:

1. voor de kwaliteitsaudits ter plaatse een prioritering in te voeren;
2. de vervolgaudits uit te voeren door slechts 1 auditor en zoveel mogelijk on desk, en voor de audits ter plaatse gebruik te maken van een risicoanalyse. Organisaties die al een label hebben van R4E, gelijkgesteld of hoger, worden niet meer geaudit;
3. de voorwaarde van kwaliteitsopstap te behouden voor alle organisaties in de huidig lopende projecten;
4. organisaties die een ondermaatse kwaliteitspaper indienen (score<20) niet te weerhouden voor deelname aan ESF-projecten;
5. in de toekomst het principe te laten gelden dat, in geval van openbare aanbestedingen, minimaal alle promotoren en onderaannemers het volledige kwaliteitsparcours moeten volgen. In principe moeten partners enkel de kwaliteitsopstap behalen. Hiervan kan om gemotiveerde redenen per oproep in de oproepfiche worden afgeweken.

De maatregelen vonden ingang in 2011.

In het kader van het veranderingstraject van het ESF-Agentschap werd beslist om vanaf 2013 de kwaliteitsopvolging op organisatieniveau anders in te vullen. De kwaliteitsopstap wordt behouden doch geherpositioneerd binnen de cyclus oproep- en projectbeheer. De kwaliteitsaudits zijn uitdovend en lopen tot eind april 2013. Er wordt teruggekeerd naar het oorspronkelijke uitgangspunt van de assessments. Het ESF-Agentschap moet promotoren aanzetten tot het behalen van diverse *labels*, maar hen hierin niet blijven begeleiden. De overweging wordt wel gemaakt dat een gelijkgestemde kwaliteitsopvolging binnen het beleidsdomein Werk en Sociale Economie (WSE) een meerwaarde biedt voor alle betrokken partijen. Het ESF-Agentschap werd aldus initiatiefnemer van een werkgroep waarin VDAB, SYNTRA Vlaanderen, het Departement WSE en het Vlaams Subsidieagentschap WSE de krachten bundelen om tot één afgestemde visie op kwaliteitsopvolging te komen en ook in de werking éénzelfde werkwijze te hanteren binnen single-auditprincipes. Een geconsolideerd voorstel terzake werd door de beleidsraad Werk besproken, in haar besluitvorming legt de beleidsraad de nadruk op een maximale invulling door de 'markt' wat betreft de toetsing van kwaliteit en de concrete

kwaliteitsopvolging. De werkgroep kreeg als bijzondere opdracht einde 2013 mee om het kwaliteitsreferentiekader en de minimale kwaliteitsvoorwaarden uit te werken waaraan intermediaire organisaties dienen te voldoen als ze een erkenning, een mandaat, een project willen uitvoeren bij één of meerdere van de institutionele actoren binnen WSE.

In het perspectief van de nieuwe programmaperiode zal echter wel de coaching op project- en organisatieniveau nader worden uitgewerkt en geïmplementeerd.

In het kader van verdere professionalisering organiseerde het ESF-Agentschap in 2013 vervolgsessies in het kader van de themawerking kwaliteit en professionalisering die vooral de focus hadden op de opmaak van strategische meerjarenplannen en de operationele vertaalslag naar jaaractieplannen. Met een gemiddelde tevredenheidsscore van 7,7 werden deze themawerkingen als zeer positief ervaren.

In 2012 werd reeds het accent gelegd op de verdere uitwerking van de kwaliteitsbenchmark. Naast de verbreding van de toepassingsmogelijkheden werden er ook benchmarktafels geïntroduceerd. In 2012 werd in elke provincie min. 1 benchmarktafel georganiseerd. De reacties waren positief en gaven aanleiding naar verdere verdieping in 2013 waar enkele deelnemers gestimuleerd werden tot het zelf initiëren van deze benchmark- en uitwisselingstafels.

De introductie van zelfevaluatie op organisatieniveau werd vooropgesteld in het kader van de professionaliseringsacties. Diverse tools en handleidingen werden uitgewerkt en op experimentele basis aangeboden aan steekproeven van promotoren om gerichte bijsturing mogelijk te maken. Een handleiding zelfevaluatie werd uitgewerkt en ter beschikking gesteld voor het werkveld. Tevens werden twee zelfevaluatietools ontwikkeld die de kwaliteitsfasen 2 (procesgerichtheid) en 3 (integrale betrokkenheid) in kaart brengen voor gebruikers. Deze tools werden gelanceerd op de praktijkenmarkt einde 2012 en verder aangeboden in 2013.

2.8.2 Kwaliteitsopstap

Voor elke promotor is een kwaliteitsopstap de eerste vereiste om een project te mogen aanvatten. De kwaliteitsopstap houdt in dat een nieuwe promotor bewijs moet aanleveren van (de intentie tot) minimaal kwaliteitsvolle bedrijfsvoering. Meer bepaald kunnen promotoren een aantal eerder behaalde kwaliteitscertificaten inbrengen voor de kwaliteitsopstap. Beschikken ze daarover niet, dan wordt hen gevraagd hun organisatiemanagement te beschrijven aan de hand van een zogenaamde kwaliteitspaper, waaraan de kwaliteitscel van het ESF-Agentschap vervolgens al dan niet haar goedkeuring hecht.

In 2013 verwierven 326 organisaties de kwaliteitsopstap. Vorig jaar waren er dit 334, quasi een status quo. Indien de herindieners (voor de verlenging van de kwaliteitsopstap) in mindering worden gebracht waren er in 2013 212 unieke organisaties die de kwaliteitsopstap voor de eerste keer toegewezen kregen. Dit zijn er minder dan in 2012 (277). Toch betekent dit dat er zelfs in een laatste programmajaar (2007-2013) nog een respectabel aantal organisaties voor een eerste keer met het ESF-Agentschap in aanraking komt en interesse toont voor het opzetten van projecten. Nieuwe organisaties betreffen voornamelijk nog steeds KMO's in het kader van de oproepen Mensgericht Ondernemen.

Opnieuw heeft iets meer dan de helft (117) van de organisaties hun kwaliteitsopstap verkregen op basis van een kwaliteitspaper. 110 nieuwe organisaties behaalden de opstap via een vrijstelling⁴ van

⁴ In de eerste plaats doordat ze over een gelijkgesteld label beschikken (70).

de opmaak van de paper, 10 organisaties kregen deze vrijstelling op basis van een quickscan sociale economie, 18 organisaties kregen een vrijstelling op basis van inspectierapporten.

62 organisaties **vernieuwden** hun kwaliteitsopstap op basis van het ESF-label, 9 op basis van een inspectierapport en 6 op basis van een gelijkgesteld label. Er waren ook 4 organisaties die een geüpdatete kwaliteitspaper indienden.

2.8.3 Kwaliteitsaudit

Een ESF-label kan maar worden verworven op basis van een kwaliteitsopvolgingsaudit ter plaatse. Ter voorbereiding van het auditbezoek geven de organisaties zichzelf per aandachtspunt een zelfinschalingscore qua ontwikkelingsfase. Dit wordt tijdens het auditbezoek getoetst door de auditoren, waarna tot een consensuscore wordt gekomen. Wanneer de organisatie voor alle aandachtspunten de minimumscore haalt, verkrijgt ze het ESF-label, dat drie jaar geldig blijft.

In het kader van het ESF-project 'Kwaliteitsmanagement in de sociale economie' werden er gedurende 2013 62 initiële kwaliteitsassessments (158 in 2012, doch toen waren er geen vervolgassessments, zie verder) uitgevoerd. Voor 40 organisaties was het de eerste keer dat ze een kwaliteitsassessment voldeden, voor 22 maatwerkbedrijven (beschutte en sociale werkplaatsen) was het tevens de eerste kennismaking met een kwaliteitsdoorlichting conform het ESF-kwaliteitsgroeimodel.

Gedurende de eerste helft van het werkjaar 2013 werd er verder intensief geaudit met de systematiek van de 'vervolgaudits' die in juli 2011 werd opgestart. Het betreft de opvolging van de organisaties die reeds voorheen aan een audit voldeden doch waarvan het auditteam in zijn rapportering één of meerdere verbetervoorstellen of prioritaire werkpunten vastlegden. Er werd de mogelijkheid geboden tot vrijstelling van deze vervolgaudit indien een voldoende hoog kwaliteitsniveau werd behaald. In 2013 werden uiteindelijk nog 56 vervolgaudits uitgevoerd door de auditcel waarvan 38 mede in het kader van het ESF-project 'Kwaliteitsmanagement in de sociale economie'. Tevens werden dus nog in het kader van de afgesproken kwaliteitsopvolging t.a.v. ESF-promotoren 18 kwaliteitsassessments uitgevoerd.⁵

Vanaf mei 2013 werden de kwaliteitsaudits an sich niet meer uitgevoerd gezien de ontbinding van de auditcel.

Via infosessies worden promotoren grondig geïnformeerd over het concept, de inhoud en het verloop van de kwaliteitsaudits die voor hen ingepland staan. Uiteindelijk doel is om de promotoren toe te laten zich op een degelijke en efficiënte wijze voor te bereiden op de audit in hun organisatie en om een zelfevaluatie van de eigen organisatie te doen. In 2013 werden 2 (kleinere) infosessies ingericht over het verloop van de kwaliteitsaudits, 5 over de kwaliteitsassessments maatwerkbedrijven en 2 voor de LDE-projecten (Lokale Diensteneconomie), waaronder één algemene sessie met meer dan 100 deelnemers, en tot slot 1 infosessie vervolgaudit. In totaal namen 414 personen deel aan de infosessies. Dit is een toename t.o.v. 2012 (zie tabel). Het aantal aanwezigen per sessie ligt wel doorgaans lager omdat geopteerd werd voor kleinschaligere infosessies om de interactie en de transfermogelijkheden te verdiepen. Een aantal organisaties hebben al ervaring met kwaliteitsaudits waardoor doorgaans maar 1 vertegenwoordiger naar de infosessie kwam. Voor de initiële kwaliteitsaudit zijn dit er doorgaans 2 à 3.

⁵ In het kader van het ESF-project 'Kwaliteitsmanagement in maatwerkbedrijven'.

Tabel: Infosessies kwaliteit (2008-2013)

Aard van de sessie	Aantal deelnemers (aantal sessies)					2013
	2008	2009	2010	2011	2012	
Kwaliteits sessie	303 (3)	459 (3)	605 (7)	265 (4)	371 (11)	414(10)

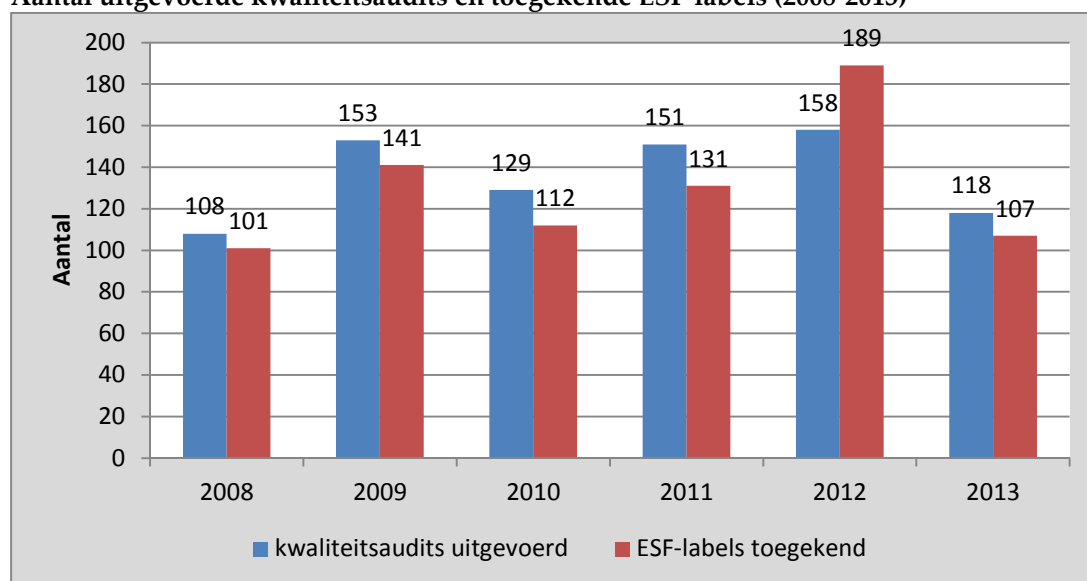
2.8.4 ESF-labels

Het ESF-label is de formele erkenning door het ESF-Agentschap dat de organisatie/actor voldoet aan de vooraf vastgelegde eisen van een kwaliteitsvolle bedrijfsvoering.

In 2013 werden 118 audits/assessments (62+56) uitgevoerd en 107 ESF-labels aangeleverd. Dit brengt het totaal voor de periode 2007-2013 op 885 audits⁶ en assessments uitgevoerd en 781 ESF-labels uitgereikt.⁷

Voor de periode 2007-2013 zijn er tevens 2380 kwaliteitsopstappen behaald, waarvan 787 op basis van een kwaliteitspaper. In 2013 zijn er geen 'niet geregistreerde' kwaliteitsopstappen, maar wanneer we de niet geregistreerde kwaliteitsopstappen van de voorgaande jaren in rekening brengen, komen we uit op een totaal van 2561.

Aantal uitgevoerde kwaliteitsaudits en toegekende ESF-labels (2008-2013)



⁶ Bemerking: 2007 was het opstartjaar voor de vernieuwde kwaliteitsaudits. Dat houdt in dat er in de loop van dat jaar nog geen effectieve kwaliteitsaudits plaatsvonden. In de plaats daarvan werd in 2007 binnen de auditcel gewerkt aan de professionalisering van de auditmethodiek en het instrumentarium.

⁷ In dit totaal zijn naast de toekenning van nieuwe ESF-labels, ook de verlengingen van eerder toegekende labels inbegrepen.

2.9 Coaching en controle

2.9.1 Coaching

Het ESF-Agentschap organiseert coachings- en professionaliseringsmomenten om de kennisdeling met promotoren te bevorderen.

Voor het overzicht van de collectieve coachingsmomenten verwijzen we naar de evaluatie van het communicatieplan in hoofdstuk 2.12 .

Daarnaast werden er ook individuele coachingsmomenten georganiseerd, zoals contacten met promotoren naar aanleiding van projectbesprekingen, herkansingen, MLP-begeleiding, begeleiding bij allerlei vragen via mail, telefoon ... Gezamenlijk hebben de projectbeheerders 1350 uur aan individuele coaching gespendeerd in 2013.

2.9.2 Controle

Zoals voorzien in de procedures en de afspraken met de auditautoriteit, voorziet de beheersautoriteit 100% controles on desk (met minimaal jaarlijks een tussentijdse rapportering) en 15% controles ter plaatse (basis 15% TSK van aangegeven TSK in goedkeuringsfase) .

Controles on desk (COD)

Het Operationeel programma kent de beheersautoriteit de eerstelijnsverantwoordelijkheid van de projectcontrole toe. Concreet betekent dit dat de projectcontracten worden opgevolgd en gecontroleerd door de projectbeheerders van het ESF. Op basis van de jaarlijkse rapporteringen vinden er deskcontroles plaats, waarna een financiële vereffening volgt.

In het uitvoeringsjaar 2013 werden er 419 rapporten ingediend door de promotoren. Hiervan werden er 387 in behandeling genomen.

In totaal werden er evenwel 528 saldo's afgehandeld. Tegen deze beslissingen werden 20 bezwaren aangetekend:

Hierin zitten vervat

- inhaalbeweging 2012
- saldo's controles on desk
- bezwaren en beroepen
- salderingen na controles ter plaatse
- salderingen n.a.v. controles door AA en IWSE

De 90/90 –doelstelling werd nipt niet behaald; 89,68% (gemiddelde behandeltijd 77,32 dagen)

Ter vergelijking, in 2012 werden er 583 salderingen afgewerkt.

Controles ter plaatse (CTP)

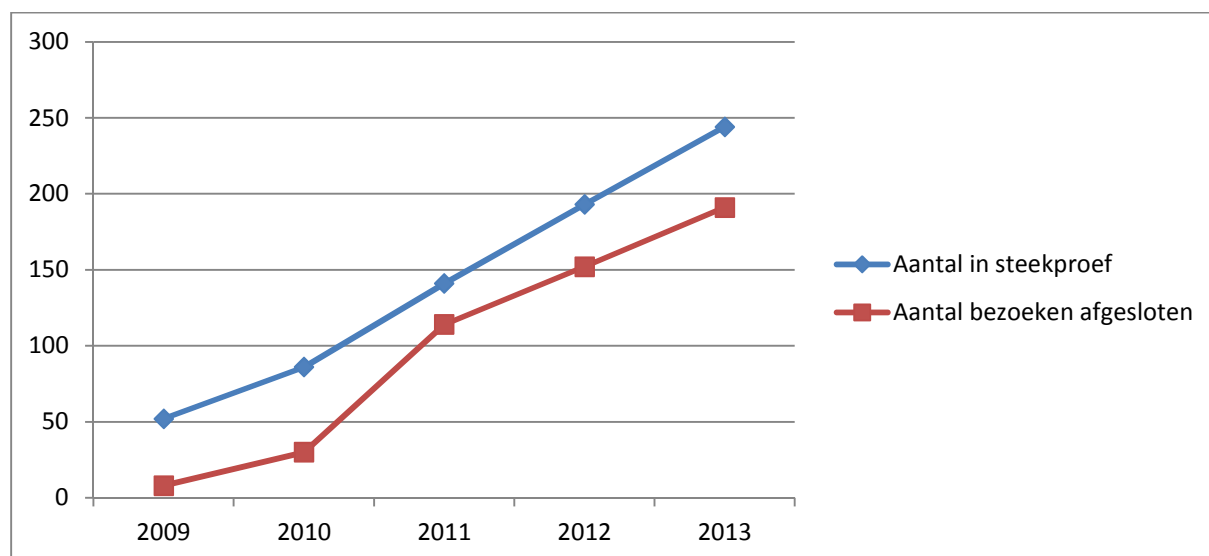
De controles ter plaatse 2013 werden voor het derde jaar op rij bepaald door een proactieve risicoanalyse. Het opmaken van de risicoanalyse werd gestart op 11/03/2013.

Het resultaat was een steekproef van 44 rapportbeoordelingen en een controlegraad van 17,26% van de totale subsidiabele kosten in toewijzingsfase.

In 2013 werden in totaal 39 controles ter plaatse uitgevoerd. De resterende controles zullen in 2013 worden toegevoegd aan de 40 rapportbeoordelingen die via de risicoanalyse 2014 werden geselecteerd.

Cumulatief over de voorgaande jaren krijgen we dan het volgende beeld.

	Aantal in steekproef	Aantal bezoeken afgesloten	Procentueel aandeel afgewerkte bezoeken
2009	52,00	8,00	15,38%
2010	86,00	30,00	34,88%
2011	141,00	114,00	80,85%
2012	193,00	152,00	78,76%
2013	244,00	191,00	78,28%



Om een verbeterde materialiteit te bewerkstelligen werd naar aanleiding van de CTP's (zowel van het ESF-Agentschap als van AA/IWSE), op basis van een inventarisatie van de 10 meest voorkomende fouten, in mei 2013 een verbeterproject opgestart dat resulteerde in een aangepaste checklist voor COD's.

Er werden vanaf 01/07/2013 aan de promotor bij elke saldoberekening bijkomende bewijsstukken opgevraagd wat betreft

- loonkosten intern personeel gekoppeld aan de overeenkomstige registratie
- facturen externe personeelskosten gekoppeld aan BTW-inbreng
- controle van deelnemerslonen gekoppeld aan de overeenkomstige registratie

Daarnaast ontvingen de projectbeheerders extra-informatie over de te volgen procedure bij overheidsopdrachten en de classificatie van de vastgestelde fouten met overeenstemmend correctiepercentage.

De toezending van de bewijsvoering werd in eerste instantie gecoördineerd via de administratief medewerkers. In het najaar werd een algemeen online archiefsysteem ingevoerd. Dit archiefsysteem vormt de hoeksteen van de toekomstige single-auditwerking.

Parallel met de invoering van het archiefsysteem werden actieplannen ontwikkeld voor de hersaldering van de oproepen bedrijfsopleidingen (oproep 100, 193, 252). Er werden overlegmomenten georganiseerd met promotoren met het oog op het finetunen van de hoor/wederhoor.

2.10 Evaluaties

Voor de programmaperiode 2007-2013 worden er een aantal evaluaties uitgevoerd.

De Evaluatiecommissie, opgericht binnen het VMC, is bevoegd voor de planning en opvolging van de evaluatieve acties over het programma.

Voor de externe evaluatie van het Operationeel Programma (prioriteiten 1 t/m 5) werd een kadercontract afgesloten met het HIVA en een evaluatieplan opgesteld.

Op de Evaluatiecommissie van 10/04/2013 werd de tussentijdse rapportage van de evaluatie **“POP fase II”** besproken. De eindrapportering hiervan werd voorgelegd en goedgekeurd op de Evaluatiecommissie van 03/12/2013. Het eindrapport heeft als titel **“Het POP: een effectief instrument in het arbeidsmarktbeleid? Een kwalitatieve analyse van de uitvoeringspraktijk en effecten van POP's in drie cases”**. Vervolgens werd het rapport op het VMC van 17/12/2013 finaal goedgekeurd en als opgeleverd beschouwd. Dit rapport was het laatste evaluatierapport in het kader van de externe evaluatie van het Operationeel programma (prioriteiten 1 t/m 5).

De externe *evaluatie van prioriteit 6 ‘Technische bijstand’ van het OP* (en van de samenwerkingsovereenkomst) werd toegewezen aan het Departement Werk en Sociale Economie. Daartoe levert het Departement jaarlijks een evaluatierapport op.

Het evaluatierapport over het werkingsjaar 2013 werd voorgelegd op de vergadering van het VMC van 24/06/2014. Hieronder volgt een *samenvatting van de resultaten uit dit rapport*.

Prioriteit 6 van het Operationeel Programma 2007-2013 behelst de technische bijstand, waarbinnen middelen worden ingezet die kort gesteld een kwaliteitsvol beheer en correcte implementatie van het programma moeten garanderen. De technische bijstand wordt jaarlijks door het Departement WSE geëvalueerd. Onderhavig evaluatierapport is de derde toetsing op basis de vernieuwde samenwerkingsovereenkomst tussen de Vlaamse Regering en het ESF-Agentschap (2011-2015). 2013 is in theorie het laatste jaar van de programmaperiode 2007-2013. In de praktijk echter, kunnen de projecten en dus ook de bestedingen, nog lopen tot eind 2015.

Het ESF-Agentschap heeft een aantal goede resultaten kunnen voorleggen in 2013, in het bijzonder naar de dienstverlening naar de promotoren toe. Zo werd 98,58% van de projecten op tijd betaald en werd voor het eerst sinds 2011 binnen alle oproepen de 12 weken-regel (behandelingstermijn) gerespecteerd. Met “ESF stapt af” werd ook concreet gepolst naar de tevredenheid van de promotoren en hebben de ESF-medewerkers van nabij kennisgemaakt met de projecten. Klachten werden correct en op tijd behandeld, al wijzen de klachten er wel op dat de bereikbaarheid van de ESF-medewerkers maar ook van de onderaannemers een aandachtspunt vormt.

Net als in de voorgaande jaren wordt de doelstelling van 4 dagen opleiding per medewerker per jaar niet behaald. De VTO-indicator kan het resultaat dit jaar ook niet nuanceren en ligt met 0,72% gevoelig lager.

Er zijn dan ook een aantal concrete aandachtspunten:

- *Met het einde van de programmaperiode in zicht vormt het bestedingsritme, en meer bepaald de effectieve benutting een belangrijk aandachtspunt. Met een effectieve benutting (saldering) van 67,31% zit men nog ver af van de vooropgestelde 90%. Om de benutting zo hoog mogelijk te krijgen, is het ook belangrijk om de promotoren van in het begin goed te coachen. De gebrekkige registratie en de systeemfout binnen oproep 100 vormen daarbij een belangrijk aandachtspunt. De gebrekkige registratie beïnvloedt de materialiteit in negatieve zin en maakt tevens dat het werken met standaardkosten zijn*

volle potentieel niet kan benutten (daar waar dit toch gestimuleerd zal worden binnen het nieuwe OP 2014-2020). Het ESF-Agentschap heeft in 2013 alvast ingezet op de controles on desk (COD) en de controles ter plaatse (CTP's) om tot een betere afstemming en lagere materialiteit te komen. Het nieuwe archiefsysteem, dat het zwaartepunt nu bij de COD legt, moet daartoe bijdragen.

- *Belangrijk in 2013 was ook de beslissing om de kwaliteitsopvolging anders te gaan invullen. De kwaliteitsaudits werden stopgezet, de auditcel opgeheven en geïntegreerd binnen de projectwerking. In dit kader was vooral ook de uitrol van het ESF-project 'Kwaliteitsmanagement in de sociale economie' van belang waarbij o.m. 62 kwaliteitsassessments werden uitgevoerd bij LDE-organisaties. Het aantal kwaliteitsopstappen daalde lichtjes, maar daarentegen werden wel meer unieke organisaties bereikt die voor het eerst een kwaliteitsopstap indienden (voornl. kmo's). Uitdaging voor 2014 is de verdere uitwerking van het streven naar 1 afgestemde kwaliteitsopvolging binnen het departement WSE.*
- *Bijzonder aandachtspunt in 2014 vormt de uitwerking en indiening van de Partnerschapsovereenkomst en de verdere ontwikkeling van het nieuwe OP 2014-2020. Het ESF-Agentschap bereidt zich alvast goed voor met o.m. de verkenning van de single audit en de uitwerking van een nieuwe ondersteuningsstructuur voor de innovatie- en transnationale projecten. De stakeholders worden daarbij goed betrokken. De vooropgestelde acties in kader van de evaluatie van de overheidsopdrachten moeten nog opgestart worden. Voor de evaluatie staatsteun werd begonnen met de opmaak van een nieuwe werkwijze voor het volgend programma. Gezien het belang dat er gelegd wordt op staatsteun en voorkomen van fraude in het nieuwe OP, is het aangewezen om deze thema's verder onder de loep te nemen in 2014.*
- *Wat de interne werking betreft, werd in 2013 gefocust op de verdere uitrol van het veranderingstraject. Onder begeleiding van een externe expert werden de nieuwe teams uitgerold en met het project 'de juiste persoon op de juiste plek' werd de HR-werking verder uitgestippeld. Echter gezien de geplande reorganisatie binnen het beleidsdomein WSE en het dubbellopen van twee Operationele Programma's (2007-2013 en 2014-2020) blijft het van belang om aandacht te hebben voor de interne werking. Aandachtspunten daarbij zijn het voorkomen van eventuele verandermoeheid en het voeren van een goede interne communicatie om de medewerkers tijdig en correct te kunnen informeren over geplande wijzigingen. In het kader van de reorganisatie en het nieuwe OP zal ook de vorming van het personeel en de interne coaching de nodige aandacht vereisen.*

2.11 Systemaudits

Vanuit de Vlaamse Auditautoriteit werden in 2013 - in het kader van het ESF – zes systemaudits uitgevoerd bij het ESF-Agentschap, gericht naar de Beheersautoriteit (BA) en/of de Certificeringsautoriteit (CA). De audits worden uitgevoerd conform de Verordeningen 1083/2006 en 1828/2006. Het doel van deze audits is om na te gaan of het beheers- en controlesysteem van het ESF-Agentschap beantwoordt aan de vereisten die opgenomen zijn in de betreffende Verordeningen en verder worden geëxpliciteerd in de 'Guidance on common methodology for the assessment of management and control systems in the Member States'.

In de 'Guidance' van de Europese Commissie wordt gewerkt met zeven 'key requirements' of sleutelvereisten en scores van 1 tot 4:

- 1 Werkt goed, slechts kleine verbeteringen zijn nodig.
- 2 Werkt, maar enkele verbeteringen zijn nodig.
- 3 Werkt gedeeltelijk, substantiële verbeteringen zijn nodig .
- 4 Werkt wezenlijk niet.

In het kader van het ESF-programma werden in 2013 volgende systemaudits opgestart en/of afgerond:

- ✓ Opvolgingsaudit IT (score 2)
- ✓ Opvolgingsaudit CA (score 2)
- ✓ Opvolgingsaudit horizontale aangelegenheden: overheidsopdrachten (score 2)
- ✓ Opvolgingsaudit horizontale aangelegenheden: staatssteun (nog geen rapport beschikbaar)
- ✓ Opvolgingsaudit BA, luik opvolging systemaudits institutionele instanties (nog geen eindrapport beschikbaar)
- ✓ Systemaudit sleutelvereiste 4: Eerstelijnscontrole BA (nog geen eindrapport beschikbaar)
- ✓ Systemaudit CVS-applicatie (score 2)

Daarnaast was er in 2013 ook nog een systemaudit in het kader van het EIF (score 2).

Daar waar in de loop van 2011 nog één systemaudit resulteerde in een mindere score 3, werden in de auditrapporten in 2012 en 2013 enkel scores van 2 of beter toegekend. Dit betekent dat het beheers- en controlesysteem werkt, maar enkele verbeteringen nodig zijn.

In opvolging van de aanbevelingen in de systemauditrapporten heeft het ESF-Agentschap in 2013 de nodige verbeteracties voortgezet en procedures en werkinstructies verder bijgesteld, met het oog op een behoud van score 2 of verbetering tot score 1.

Naar aanleiding van de vaststelling van recurrente fouten in de eigen controles ter plaatse en de audits op concrete acties (voornamelijk inzake registraties van personeel en deelnemers), nam de beheersautoriteit in 2013 de beslissing om geleidelijk over te schakelen op systemen ter versterking van het controlespoor. Sinds oktober 2013 is er een archiefsysteem van kracht dat alle achterliggende documenten archiveert en diepgaande controles on desk mogelijk maakt.

2.12 Voorlichting en publiciteit

2.12.1 Strategisch communicatieplan 2007-2013

Aanpak

Het strategische communicatieplan werd opgemaakt in opdracht van het ESF-Agentschap Vlaanderen in het kader van het **ESF operationeel programma 2007-2013**. De achterliggende bedoeling van de Europese Commissie is de **communicatie over het ESF-programma** grondig te verbeteren **en de kloof met de burger te dichten** door middel van meer transparantie en dialoog. Het strategische plan formuleert een lange termijn aanpak voor de periode 2007-2013. Daarnaast wordt jaarlijks een **concreet communicatieplan** opgemaakt op basis van de strategie die in dit plan wordt uitgewerkt.

Dit communicatieplan is meer dan een eenvoudige opsomming van communicatieacties maar vertrekt vanuit duidelijke **doelstellingen en een grondige analyse**. Het is een **flexibel en dynamisch instrument** om de communicatiedoelstellingen van het ESF te realiseren en de **publieke opinie meer bewust te maken** van de rol van de Europese Unie en de impact van haar structuurfondsen, meer bepaald het ESF. Voorliggend plan is bedoeld om de **ESF-Boodschap beter te verspreiden**. De aanbevelingen hebben ook een impact op het **ESF-Agentschap** als verantwoordelijke autoriteit om de strategie te implementeren. Het plan werd besproken met het Vlaams Monitoring Comité en de Raad van Bestuur van het ESF-Agentschap Vlaanderen.

Het vertrekpunt bij de opmaak van het algemene strategische communicatieplan is de SWOT-analyse. De input hiervoor werd verkregen door:

- Deskresearch (zie ook beleidsmatige context)
- Media-analyse
- 10 interviews met promotoren, beleidsmakers en stakeholders
- 5 interviews met medewerkers van het ESF-Agentschap
- 1 startvergadering
- 1 terugkoppelvergadering
- 1 presentatie voor het Vlaams Monitoring Comité
- Individuele gesprekken met de directie van het ESF-Agentschap

Vanuit de analyse werd de communicatiestrategie per doelgroep bepaald aan de hand van enkele **communicatieprincipes**. Centraal hierbij staat de **wie?-wat?-hoe?** vraag. Naar wie willen we communiceren (**doelgroep**)? Wat willen we hen vertellen (**boodschap**)? Hoe gaan we het hen vertellen (**middel**)? In het hele communicatieplan, zal er nauwlettend rekening gehouden worden met het **genderaspect**.

We bepaalden ook de **kernboodschap**. Deze geeft de **essentie** weer van de boodschap van het ESF en is de basis van de communicatie rond het ESF.

“ESF, het Europees Sociaal Fonds, stimuleert en ondersteunt initiatieven voor een vernieuwend werkgelegenheidsbeleid in Vlaanderen. Op die manier investeren Europa en Vlaanderen in meer arbeidskansen en meer en betere (loop)banen.”

Daarna bepaalden we de middelen via welke we de doelgroep optimaal kunnen bereiken. Deze werden weergegeven per doelgroep in de **communicatiematrices**.

<i>Doelgroep middel</i>	<i>Beleidsmakers en stakeholders</i>	<i>Potentiële promotoren</i>	<i>Promotoren</i>	<i>Deelnemers</i>	<i>Publieke opinie</i>
Print	√	√	√	√	√
AV-media					
digitaal	√	√	√		
Events	√	√	√		

Vervolgens werden enkele suggesties voor concrete acties weergegeven, gesitueerd in de tijd met een kostenraming.

Evaluatiecyclus

Zoals voorzien in het strategische plan worden de communicatieacties opgevolgd en nadien geëvalueerd. De resultaten van de evaluatie worden telkens opgenomen bij de afzonderlijke acties. Vooraf was een overzicht van **indicatoren** opgemaakt om het plan te evalueren en bij te sturen waar nodig.

<i>Middel</i>	<i>Kwalitatieve indicatoren</i>	<i>Kwantitatieve indicatoren</i>
print	Verandering in houding publieke opinie, partners, promotoren en deelnemers	Meer projectaanvragen en infoaanvragen, meer deelnemers, aantal abonnees nieuwsbrief
AV-media	Verandering in houding publieke opinie, visibiliteit ESF	Meer infoaanvragen, aantal bezoekers website, aantal nieuwe promotoren, aantal items in de pers
Digitaal	Verandering in houding partners en promotoren	Aantal bezoekers website, aantal page views, aantal ontvangers E-zine
Events	Verandering in houding partners en promotoren	Aantal aanwezigen, verzoeken om meer informatie

Ter voorbereiding van de evaluatie was een nulmeting gedaan van een aantal communicatiekanalen.

kanaal	kwantitatieve indicatoren	aantal op 04-02-2007	aantal op 21-10-2008	Aantal op 05-11-2009	Aantal op 08-04-2010	Aantal in 2011	Aantal in 2012	Aantal in 2013
nieuwsbrief	aantal abonnees	2004	2716	2731 (*)	2500 (**)	2500	2800	Afgeschaft
E-zine	aantal abonnees	2900	2032	3991	4782	3474	7.000	7700
Projecten	aantal projectaanvragen	213 aanvragen	8 in oude appl. 154 in nieuwe appl.	577 aanvragen	Cumulatief vanaf 2007: 1.266 aanvragen	1518 (tot april 2012)		1279
Events	aantal aanwezigen op Nieuwjaarsforum oktoberforum	gemiddeld 300 aanwezigen op zowel het Nieuwjaarsforum als het oktoberforum	210 ingeschreven op zowel het Nieuwjaarsforum als het oktoberforum	Gemiddeld 231 inschrijvingen op oktoberforum; 220 ingeschreven op Nieuwjaarsforum	330 ingeschreven op Nieuwjaarsforum	320 ingeschreven op Nieuwjaarsforum	253 ingeschreven op het Nieuwjaarsforum	271 ingeschreven op het Nieuwjaarsforum
Website	Aantal pagina's (vergelijking oude website en vernieuwde website)	37 pagina's	78 pagina's	117 pagina's	130 pagina's	183 pagina's	183 pagina's	2705 pagina's***

(*) Kleine stijging is te wijten aan het opkuisen van adressenbestand en verwijderen van dubbels.

(**) Daling te wijten aan de opkuis van het adressenbestand en verwijderen van dubbels.

(***) Grote stijging is te wijten aan de nieuwe website waardoor de structuur anders is opgemaakt. De projectenpagina's worden nu ook meegeteld.

2.12.2 Evaluatie communicatieplan 2013

Voor 2013 bouwden we verder op dezelfde communicatieacties van 2012 geformuleerd vanuit de concrete communicatiedoelstellingen. Deze doelstellingen werden vastgelegd door het ESF-Agentschap en kaderen in de algemene doelstellingen van het strategisch plan:

- Visualiseren van ESF-acties voor communicatiedoelinden
- ESF-producten en kennis thematisch (h)erkenbaar maken
- Het stakeholdersnetwerk permanent informeren met actuele programma-informatie
- Sensibiliseren en informeren van potentiële promotoren
- Verhogen van de visibiliteit van het ESF

In deze terugblik vindt u per doelstelling een korte beschrijving van de actie met de timing en een – waar mogelijk – kwantitatieve benadering.

Visualiseren van ESF-acties voor communicatiedoelinden

Bij de communicatie over de concrete projecten is het belangrijk dat deze projecten ook gevisualiseerd worden. Geschikt beeldmateriaal helpt om aantrekkelijke informatie aan te bieden voor diverse doelgroepen (promotoren, journalisten, partners ...).

Actie 1: Databank met beeldmateriaal

In 2013 is geen nieuw beeldmateriaal ontwikkeld. Er werd verder gewerkt met het reeds in vorige jaren verzamelde beeldmateriaal. Er werden enkele in heel beperkte mate beelden aangekocht voor de nieuwe website en de e-zine ESFocust.

Actie 2: Dag van Europa – stakeholders



In 2013 is er naar aanleiding van de Dag van Europa een ludieke actie doorgegaan aan het station van Leuven. Hiermee hebben we niet alleen onze stakeholders maar vooral een ruim publiek willen bereiken. Aan het station van Leuven werd een kermisattractie, met name een 'rappe rups' geplaatst. Deze stond symbool voor de loopbaan van vandaag, met veel verrassende wendingen (loopbaantransities), veel beweging en snelle overgangen ...

Jan Van Looveren gooide voor ons ook voor één dag zijn loopbaan over een andere boeg en werd foorkramer van de 'rappe rups'.



In de namiddag werd naar jaarlijkse gewoonte een kleine conferentie georganiseerd voor de stakeholders met als inhoudelijke sprekers Wannes Wilms en Luc Dekeyser (SD Worx). Verder stelden ook een aantal ESF-promotoren hun projecten via een korte pitch voor.

De Dag van Europa 2013, waar de nadruk lag op loopbaantransities, bestond uit volgende bouwstenen:

- Ludieke actie aan het station van Leuven met Jan Van Looveren, bewustmakingsactie over je loopbaan in eigen handen nemen, doe de rups + kans op winnen van loopbaansessies
- Leuke gadget (een kaartenhouder met daarin een kaartje met alle nodige informatie om mensen hun loopbaan in eigen handen te laten nemen)
- Media-actie (met heel wat persbelangstelling tot gevolg)

We kunnen stellen dat we ook deze keer in onze opzet zijn geslaagd. Het brede publiek werd bereikt op deze dag en de actie genoot ook zeker de nodige persaandacht. Op het namiddagdeelte met stakeholders zit echter sleet. De stakeholders tekenden in 2013 weinig present. Het namiddagdeelte zal vanaf volgend jaar op een andere manier worden vormgegeven.

De website www.dagvaneuropa.be wordt ook in 2013 niet meer aangehouden en de informatie werd geïntegreerd in de eigen website.

Actie 3: Verschenen in de pers



Het is niet evident voor het ESF om in de media te verschijnen. Een aantal acties krijgen meestal wel de nodige media-aandacht:

- De ESF-Ambassadeurs worden in het begin van het jaar vermeld op de website van HR Magazine.
- De Dag van Europa 2013 heeft op heel wat persbelangstelling kunnen rekenen. Zo is de actie opgepikt door Reyers laat 'Canvas'.

Daarnaast hebben we ook artikels laten verschijnen in New Business en in een publireportage over de Trendstudie in De Standaard.

Feit blijft dat media-aandacht voor de ESF-prestaties beperkt blijft. We moeten bovendien concluderen dat het blijkbaar ook niet voor onze ESF-promotoren gemakkelijk is om de niet gespecialiseerde pers te halen met de resultaten van een ESF-project.

De dag van de verrassende wending in de pers:

- Het Nieuwsblad – zaterdag 11 mei 2013
"Jan Van Looveren even foorkramer"
http://www.nieuwsblad.be/article/detail.aspx?articleid=DMF20130510_00575562
- Radio 1 (De Ochtend) – woensdag 8 mei 2013
"Jan Van Looveren wordt foorkramer"
<http://www.radio1.be/programmas/de-ochtend/jan-van-looveren-wordt-foorkramer>
- Reyers laat – woensdag 8 mei 2013
http://www.deredactie.be/cm/vrtnieuws/videozone/programmas/reyerslaat/EP_130508_ReyersLaat
- <http://www.canvas.be/programmas/reyers-laat/server1-4fb24d04%3A13d7c2bafba%3A-4f38>

- ROB tv (De Weekwas) – 11 en 12 mei 2013
"Acteur wordt foorkramer"
<http://www.robtv.be/nieuws/ander/acteur-wordt-foorkamer>
- Starnews.be – maandag 6 mei 2013
"Jan Van Looveren wordt foorkramer"
<http://starnews.cinenews.be/nl/nieuws/69052/Jan-Van-Looveren-wordt-foorkramer>
- Nieuws.be – zaterdag 4 mei 2013
"Jan Van Looveren wordt foorkramer"
[http://www.nieuws.be/nieuws/Jan Van Looveren wordt foorkramer d039653b.aspx](http://www.nieuws.be/nieuws/Jan_Van_Looveren_wordt_foorkramer_d039653b.aspx)
- Entertainment.be (msn) – vrijdag 3 mei 2013
"Jan Van Looveren wordt foorkramer"
<http://entertainment.be.msn.com/stars/jan-van-looveren-wordt-foorkramer>
- De Leuvense Stadsblog - 6 mei 2013
<http://leveninleuven.be/2013/05/06/jan-van-looveren-wordt-foorkramer>

Actie 4: Mediaprojecten in samenwerking met ESF

In 2013 zijn er geen specifieke acties geweest in de media. Wel werd de campagne Gender bij de melk voorbereid.

ESF-producten en kennis thematisch (h)erkenbaar maken

In het kader van de thematische werking en de betere verspreiding van de producten en kennis, ontwikkeld in het kader van ESF-projecten, moeten deze (h)erkenbaar worden gemaakt in Vlaanderen. Dit gebeurt best via de media.

Actie 1: ESF-Ambassadeurs



In 2013 werden opnieuw 3 ESF-Ambassadeurs gekozen. Uit de positief gevalideerde producten van 2012-2013 werden de beste producten gekozen. De officiële uitreiking vond plaats tijdens het Nieuwjaarsforum op 25 januari 2013. Daarnaast werden de Ambassadeurs vermeld op de website en in de Nieuwsbrief De producten van de Ambassadeurs en het ESF werden extra in de schijnwerpers gezet met een disseminatie-activiteit op 14 januari 2014.

Volgende projecten werden ESF-Ambassadeur 2013:

- **WANDA van Artevelde Hogeschool Gent**
- **ONTHAALouders sterker maken' van de vzw Vormingscentrum voor de begeleiding van het jonge kind (VBJK)**
- **EXPEDITIE LOOPBAAN van de voormalige vzw VION, overgenomen door partnerorganisatie SBS Skillbuilders**

In navolging van 2012 hebben de ESF-Ambassadeurs 2013 heel nauw samengewerkt om hun producten in de schijnwerpers te zetten. Ze ontwikkelden hiervoor zelfs een nieuw woord, met name ensembleren: www.ensemblen.be. Het gezamenlijke event werd heel erg gewaardeerd door de aanwezigen.

Actie 2: Persconferentie

In opdracht van ESF Vlaanderen legde trendonderzoeksbureau Trendhuis de arbeidsmarkt op de onderzoekstafel voor een grondige check-up. Hierbij werden 4.000 Belgen en ruim dertig decision en opinion makers aan de tand gevoeld. Er werd opnieuw samengewerkt met bedrijven, dit jaar met KBC, time4society en Securex. Het onderwerp was voor hun boeiend genoeg om deze trendstudie mee te ondersteunen (zowel inhoudelijk als financieel).



De resultaten werden op 11 december 2013 bekendgemaakt bij de pers. De publicatie werd tevens meegegeven tijdens het Nieuwjaarsforum van 2014. Deze spraakmakende publicatie heeft op heel wat positieve kritiek kunnen rekenen en is gedrukt op 1000 exemplaren. In 2014 zal voor de volgende trendstudie over werkbaar werk op een zelfde manier worden samengewerkt.

Netwerk van stakeholders, partners en promotoren

We informeren onze stakeholders, partners en promotoren permanent met actuele programma informatie. Naast de gebruikelijke middelen die hiervoor worden ingezet zoals de Nieuwsbrief en het E-zine worden diverse acties georganiseerd om dit netwerk voortdurend up-to-date te houden van de ontwikkelingen binnen het ESF zoals nieuwe oproepen, nieuwe producten en evoluties.

Actie 1: Nieuwjaarsforum



Op dit event worden partners, potentiële promotoren, promotoren, stakeholders en beleidsmakers uitgenodigd. Op het nieuwjaarsforum van 2013 werden de nieuwe ESF-Ambassadeurs bekendgemaakt (cf. supra).

Aan de aanwezigen werd de trendstudie "Reis naar Werken meegegeven" als ook de jaarpublicatie, de novelle over transnationaal samenwerken: *Vis moet zwemmen*, gebruik makend van de storytelling techniek. Er waren 270 promotoren aanwezig.

De jaarnovelle werd er nog op creatieve wijze onder de aandacht gebracht via een toneel met vier acteurs die verschillende rollen opvoerden uit de novelle 'Vis moet zwemmen'. We merken evenwel op dat deze publicatie weinig wordt opgevraagd door promotoren en organisaties via het publicatieloket..

Actie 2: Startmeetings en infosessies voor goedgekeurde projecten

DATUM	BESCHRIJVING	AANTAL INGESCHREVENEN
5/02/2013	Opleiding gender-startvergadering oproep 241 innovatie en 245 MO	21
8/02/2013	Startvergadering oproep 257 'VLAMT'	7
18-19-24-25/02/2013	Saldoseminaries Innovatie, Mensgericht ondernemen, ...	52
25/02/2013	Infosessie oproep 269 MO en 266 Innovatie	57
26/02/2013	Infosessie validering oproep 205 innovatie	8
5/03/2013	Startvergadering Werkinleving voor Jongeren	19
23/04/2013	Genderopleiding terugkomdag	13
26/04/2013	Infosessie oproep 271 Transnationaliteit type 4	2
6/05/2013	Infosessie oproep 267 Innovatie en 274 MO	44
13-21/05/2013	Opleiding gender-startvergadering oproep 267 innovatie en 274 MO	40
14/05/2013	Genderopleiding terugkomdag	18
17/05/2013	Infosessie oproep 283 Ontwikkeling van een digitaal platform Nederlands leren	8
24/05/2013	Infosessie validering oproep 201 transnationaliteit type 2	5
18/06/2013	Infosessie validering oproep 206 innovatie	6
3/07/2013	Infosessie oproep 282 VLAMT 2	5
15/07/2013	Infosessie 1 - Oproep 268 Innovatie 2013 en Oproep 275 Mensgericht Ondernemen	31
5/08/2013	Infosessie oproep 272 Transnationaliteit type 4	11
12/08/2013	Infosessie Oproep 286 Maatpak Ondernemerschap	7
21/08/2013	Infosessie Oproep Werkinleving voor Jongeren - WIJ! – Limburg	4
22/08/2013	Infosessie oproep 284 Voortrajecten Kwetsbare Groepen	51
26/08/2013	Infosessie 2 - Oproep 268 Innovatie 2013 en Oproep 275 Mensgericht Ondernemen	40
3/09/2013	Infosessie oproep 287 Werkbaarheid II	3
5/09/2013	Infosessie validering oproep 207 innovatie	9
17/09/2013	Genderopleiding en startmeeting (oproep 266 en 269)	26
19/09/2013	Infosessie validering oproep 235 en 258 coöperatief ondernemen	30
24/09/2013	Genderopleiding terugkomdag	16

26/09/2013	Startmeeting Oproep 265 GRI II	8
12/11/2013	Infosessie oproep 293 Mensgericht ondernemen en oproep 292 Innovatie	42
18/11/2013	Infosessie validering oproep 208 innovatie	7
21/11/2013	Genderopleiding terugkomdag	15
25/11/2013	Genderopleiding-en-startmeeting-oproep-274-267	35

Tijdens infosessies krijgen (potentiële) promotoren uitleg over een bepaalde oproep. Startmeetings zijn bedoeld voor promotoren die met een recent goedgekeurd project aan de slag gaan. Hier worden promotoren en projectpartners geïnformeerd over het projectverloop, de kwaliteitsvereisten, de saldering, administratie, publicitaire verplichtingen. Sinds 2011 worden er ook opleidingen en terugkomdagen georganiseerd rond gendermainstreaming.

Deze sessies zijn nuttig voor de promotoren en worden door hen ook positief geëvalueerd.

Actie 3: Consultatie promotoren



Op 7 en 8 november 2013 werden de promotoren op originele wijze bevraagd via het project ESF STAPT AF.

In kleine groepjes bestaande uit ESF-medewerkers streken we neer bij een 30-tal promotoren in heel Vlaanderen en gingen we een openhartig gesprek aan.

ESF STAPT AF vormde een nieuwe stap in de traditie van de ESF-luistermomenten en tevredenheidsmetingen. In een open sfeer wisselden we op 7 november van gedachten met een 30-tal promotoren over de rol van ESF, hoe hun ervaring met ESF tot nu toe verliep en nog belangrijker hoe onze dienstverlening best verder evolueert. De promotoren gaven ons heel frisse ideeën en suggesties mee. Op basis van alle feedback werd het ondernemingsplan 2014 vormgegeven en zal de dienstverlening bijgespijkerd worden.

Zie ook VP 25 in het ondernemingsplan.

Actie 4: Salderingsseminaries

Op een salderingsseminarie krijgen actieve promotoren de kans om voor de opmaak van hun rapportering nog eens de strikte regels en interpretaties rond inhoudelijke en financiële criteria geduid te krijgen. In 2013 gingen er twee groepen van saldoseminaries door:

DATUM	BESCHRIJVING	AANTAL INGESCHREVENEN
18-19-24-25/02/2013	Saldoseminaries Innovatie, Mensgericht ondernemen, loopbaanbegeleiding, POP, ...	80
4/10/2013	Saldoseminarie Transnationaliteit type II en type IV	2
4/10/2013	Saldoseminarie Coöperatief ondernemen	8
4/10/2013	Saldoseminarie Mensgericht ondernemen en Innovatie	54

Actie 5: Opleidingen webapplicatie

Er werden geen opleidingen over de webapplicatie meer georganiseerd in 2013. We merkten dat hier weinig vraag naar is. De vragen die binnenkomen worden opgevolgd door ESFsupport.

Actie 6: Kwaliteitssessies en andere themawerking

De kwaliteitsopvolging werd in 2013 op een andere manier georganiseerd. Er werden 2 (kleinere) infosessies ingericht over het verloop van de kwaliteitsaudits, 5 over de kwaliteitsassessments maatwerkbedrijven en 2 voor de LDE-projecten (waaronder 1 algemene sessie met meer dan 100 deelnemers) en tot slot 1 infosessie vervolgaudit. In totaal namen 414 personen deel aan de infosessies.

Daarnaast organiseren een aantal projectbeheerders ook thematische sessies voor promotoren zodat deze promotoren inhoudelijk kunnen discussiëren met andere peers. Hieronder volgt een overzicht.

DATUM	BESCHRIJVING	AANTAL INGESCHREVENEN
22/01/2013	Themawerking structuur	9
23/01/2013	Themawerking structuur voormiddag	13
23/01/2013	Themawerking structuur namiddag	15
18/02/2013	Themawerking Coöperatief Ondernemen	24
4/03/2013	Partnership search	17
14/03/2013	Themawerking Coöperatief Ondernemen	36
3/04/2013	Themawerking structuur	12
7/05/2013	Slotevent Kwaliteitsmanagement in de Sociale Economie	187
5/06/2013	Themawerking structuur voormiddag	11
5/06/2013	Themawerking structuur namiddag	17
20/06/2013	Themawerking Uitstroom sociale economie	25
25/06/2013	Themawerking Coöperatief Ondernemen	34
19/09/2013	Themawerking Coöperatief Ondernemen	30
24/09/2013	Themawerking Mensgericht Ondernemen	7
25/09/2013	Kick-off voor ondernemingen in de lokale diensteneconomie	56
15/10/2013	Themawerking Uitstroom	21
20/11/2013	Themawerking Mensgericht ondernemen – structuur – tweede bijeenkomst oproepen 244-245	18
20/11/2013	Themawerking Mensgericht ondernemen – structuur – derde bijeenkomst oproepen 213 – 232 – 243	7
26/11/2013	Themawerking Uitstroom sociale economie	16
28/11/2013	Themasessie 1 Oproep Werkpleklers	8

Actie 7: E-zine



In 2013 kreeg het e-zine samen met de nieuwe website een nieuwe look and feel als ook een nieuwe naam: ESFocust.

De elektronische nieuwsbrief wordt verstuurd n.a.v. concrete communicatienoden naar alle begunstigden en relevante intermediairs uit het ESF-programma (inzonderheid promotoren en partners, leden van de onderscheiden sturingsorganen, beleidsinstanties, geïnteresseerde burgers).

Het is mogelijk om via dit medium snel actuele informatie te verspreiden. In 2013 werden 11 e-zines verstuurd. Dit medium werd vooral gebruikt om oproepen of events bekend te maken.

In het eerste semester werd de nieuwsbrief eerder thematisch opgemaakt (bv. artikels omtrent career & age). In het laatste semester werd er eerder aanbodgericht naar promotoren gewerkt (bv. integratie van helpdeskrubriek).

Vanuit het ESF-Agentschap worden er dus heel wat inspanningen geleverd om de mensen op tijd te informeren. Met de opzet van een nieuw versturingssysteem zijn we ook beter in staat om de reikwijdte en populariteit van de elektronische nieuwsbrief op te volgen.

Sensibiliseren en informeren van potentiële promotoren

In het strategisch plan zijn de potentiële promotoren (of projectpartners) bewust opgenomen als aparte doelgroep omdat deze nog onvoldoende worden bereikt. Naar deze doelgroep ontwikkelen we volgende specifieke acties:

Actie 1: Gerichte media-advertenties van potentiële promotoren

Om de potentiële promotoren in te lichten over nieuwe oproepen en initiatieven van het ESF en het ESF-Agentschap, wordt overwogen om gerichte advertenties te publiceren.

De timing was afhankelijk van nieuwe oproepen en opportuniteiten.

Het ESF-Agentschap had in 2013 nog steeds een **contract met de PM-Club voor het jaar 2013 – 2014**. Deze organisatie telt 184 leden, werkzaam in het HR-domein. Op communicatievlak zijn er een aantal overeenkomsten gemaakt.

Hieronder worden ze opgesomd:

- Het ESF krijgt het **PMC-partner logo** ter beschikking voor vermelding op de website / communicatie
- **Onze banner** op de PMC-website (2x/jaar gedurende 2 weken)
- Ons **logo** en een halve pagina quadri **advertentie** in het **jaarboek** PMC dat verstuurd wordt in een oplage van 4000 exemplaren en een jaar lang ter beschikking wordt gesteld van NetHRD leden
- Ons **logo** op professionele **uitnodigingskaarten** (2000 ex./verzending)
- Uitgebouwde website www.pmclub.be, waar ons **logo op elke pagina** de aandacht trekt, **mét hyperlink** naar onze website. De PMC-website wordt ook intensief gebruikt als vehikel voor de communicatie met de doelgroep en voor de inschrijvingen op de activiteiten.
- 2-wekelijks een vierde pagina advertentieruimte **in de jobkrant van de mediapartners van PMC** waarin **ons logo** wordt opgenomen.

Promotoren kregen ook de kans om gratis deel te nemen aan de PM CLUB activiteiten.

Actie 2: Infosessies

Bij elke nieuwe oproep worden infosessies georganiseerd waarbij geïnteresseerde promotoren worden geïnformeerd over de inhoud en de modaliteiten van de nieuwe oproepen. Voor een overzicht van de infosessies cf. supra.

Timing: afhankelijk van de lancering van nieuwe oproepen.

Actie 3: Website

De website www.esf-agentschap.be staat permanent ter beschikking van de burger met alle relevante informatie over het ESF-programma, het opzet en de uitvoering. De website zorgt voor algemene infoverstrekking over ESF in Vlaanderen.

Naast deze website beschikt het ESF-Agentschap over enkele specifiekere websites. Dit aantal werd in 2013 fors teruggeschroefd. Er bestaan nog slechts twee websites naast de algemene website, met name:

- <http://www.mvunited.be/> (heropgefrist in 2013)
- <https://www.careerandage.eu> (gelanceerd in 2013 nav de ETG Career & Age, geleid door het ESF-Agentschap Vlaanderen met als co-leider the Autonomous Region of Trento)

Visualiseren van ESF in het veld

Om de naambekendheid en de visibiliteit van het ESF in het werkveld te versterken worden specifieke acties ondernomen.

Actie 1: Thematische media-acties

In samenwerking met partners en promotoren worden gericht media-acties gepland. Deze acties spelen in op de actualiteit en de beschikbaarheid van relevante producten en tools. N.a.v. berichtgeving in de pers kan het ESF reactief communiceren en zo haar relevantie terzake benadrukken. We willen wel beklemtonen dat dit in 2013 echter veel te weinig is gebeurd. De “Dag van Europa” en de voorstelling van het trendonderzoek daarentegen trekken wel de aandacht van de pers.

Verder benadrukken we nog even volgende publicatie:

Trendonderzoek: Remedies tegen chronische kwalen op het werk

In opdracht van ESF Vlaanderen legde trendonderzoeksbureau Trendhuis de arbeidsmarkt op de onderzoekstafel voor een grondige check-up. Hierbij werden 4.000 Belgen en ruim dertig decision en opinion makers aan de tand gevoeld. Er werd opnieuw samengewerkt met bedrijven, dit jaar met KBC, time4society en Securex. Het onderwerp was voor hun boeiend genoeg om deze trendstudie mee te ondersteunen (zowel inhoudelijk als financieel).



In 2014 zal voor de volgende trendstudie over werkbaar werk op een zelfde manier worden samengewerkt.

Actie 2: Ondersteunend materiaal

Er werden diverse items ontwikkeld met het ESF-logo om zo de deelnemers aan projecten en activiteiten meer bewust te maken van de rol van het ESF. Volgende items werden voortdurend in 2013 voorzien:

- Briefpapier met ESF-banner
- USB-sticks met ESF-logo
- kwaliteitslabel
- documentatiemap
- de ESF-brochure (kaft met vijf deelbrochures nl. een algemeen luik, kwaliteit, levensloop van een project, opleidingen in bedrijven en prioriteiten). In 2013 werd in overleg met de ESF-ambassadeurs geen insert gemaakt over de ambassadeurs op vraag van de ambassadeurs.

Actie 3: Affiches



Affiches (oa. in coproductie met VDAB) om te verspreiden onder de partners en promotoren. Doelstelling is om de distributie van de affiches te optimaliseren en meer lokale visibiliteit te krijgen. Deze actie is gestart in 2007 en bleef lopen in 2013.

Actie 4: Dag van Europa/deelnemer

Het ESF krijgt ook de opdracht om Europa te visualiseren voor het brede publiek. Het ESF deed dit aan de hand van de Dag van Europa/Dag van de Deelnemer.



In 2013 werd een actie gehouden aan het station van Leuven met als slogan "Ontpop je loopbaan. Doe de rups!".

Anno 2013 kennen loopbanen net als een rups heel wat transformaties en wendingen: een nieuwe job, een extra studie, ouderschapsverlof, bijscholing, carrièreswitch of pauze-want-op-wereldreis...

Soms valt het spitsuur van loopbanen samen met het spitsuur van levens en dan is het alle hens aan dek.

Je loopbaan is alles behalve rechtlijnig. Dat is maar goed ook: een loopbaan

zonder bochten is een doodlopend straatje! Een loopbaan vol wendingen doet je vliegen. De dag van Europa werd dit jaar dan ook geheel passend omgedoopt tot de '**Dag van de verrassende wending!**' Op 8 mei 2013 ging Jan Van Loveren voor een eigen loopbaanwending en ruilde hij zijn acteursbestaan in voor een dag als foorkramer...

De actie kreeg heel wat aandacht in de regionale en nationale pers.

De website www.dagvaneuropa.be werd niet gebruikt voor deze actie. Alles werd aangekondigd en afgehandeld op de website van het ESF-Agentschap, met name op de pagina www.esf-agentschap.be/doederups.

Deze pagina staat momenteel wel terug uitgeschakeld aangezien deze informatie inmiddels verouderd is. De maatregel loopbaancoaching werd in juli 2013 in het reguliere beleid opgenomen en wordt verder uitgebaat door VDAB.

Actie 5: Andere websites

- <http://www.esf-agentschap.be/>
- <http://www.mvunited.be/>
- www.careerandage.eu

In 2013 zijn er heel wat oude websites opgeruimd. Naast de eigen website blijven er slechts twee andere websites in de ether, met name de website www.mv-united.be en de website van de ETG Career & Age.

Samenvatting evaluatie communicatieplan

Het jaar 2013 bracht vooral verandering. Een nieuwe website en een opgefriste elektronische nieuwsbrief zagen het levenslicht.

Het ESF-Agentschap kijkt zoals voorgaande jaren terug op een aantal succesvolle acties, ten goede van het werkveld en zijn deelnemers:

- de collectief opgezette ondersteunings- en professionaliseringsacties (infosessies, startmeetings, salderingsseminaries ...)
- de verspreiding van het promotiemateriaal (affiches) aan de promotoren
- de succesvolle dag van Europa in Leuven
- de opgezette en opgefriste kanalen om de ESF-info te pakken te krijgen (nieuwsbrief, e-zine, website, ESF-applicatie, gastpresentaties)

Op 31 december 2013 liepen de raamovereenkomsten af met de twee bureaus, Ideeweb voor de publicaties en Sylvester Productions voor de events. In 2013 gaven ze beide opnieuw blijk van professionele en creatieve ondersteuning.

In 2013 werden minder ESF-publicaties gerealiseerd dan in voorbije jaren. Enkel de trendstudie **Remedies tegen chronische kwalen op het werk** werd gerealiseerd.

In 2013 was de samenwerking met en tussen de ESF-Ambassadeurs opnieuw heel geslaagd en hebben de ESF-Ambassadeurs wederom bewezen dat een gezamenlijk event wel degelijk succesvol kan zijn. Ook het trendonderzoek was een schot in de roos. In maart 2014 wordt nog een gezamenlijk event georganiseerd om meer aandacht voor de trendstudie te genereren.

Het blijft voor het ESF een moeilijke opdracht om de pers gevoeliger te maken voor de ESF-thematieken en tegelijk om de bekendheid van ESF te verhogen. In 2014 wordt hier echter maximaal op ingezet. De vermelding van ESF in verschillende publicaties van sociale partners en andere kanalen is echter bemoedigend.

De uitdaging in 2014 wordt het succesvol lanceren van het merk ESF op de sociale media. Begin 2013 werd een facebookaccount, een youtubekanaal en een linkedinaccount opgestart, maar er werd geen opvolgingsplan opgesteld waardoor deze kanalen weinig opvolging kenden in de eerste helft van 2013. Door de personeelwissels werd er in 2013 nog geen verder gevolg gegeven aan het sterk maken van het merk ESF op de sociale media. Dit is echter zeker het doel voor 2014.

Tot slot moeten we zeker ook meer oog hebben voor de impact van de verschillende communicatieacties. Naast de voorbereidingen naar het nieuwe operationele programma 2014-2020 wordt dit een absolute prioriteit voor 2014. Bij de opmaak van het strategisch communicatieplan 2014-2020 dient hier meer rekening mee gehouden te worden.

3 Europees Integratiefonds (EIF)

3.1 Situering

Programmaperiode 2007-2013

Het thema integratie staat al een tijdje hoog op de agenda van de Europese Unie (EU). Voor Europa is de integratie van niet-EU-burgers cruciaal om de economische en sociale samenhang te bevorderen. Onderdanen van derde landen moeten een eerlijke behandeling krijgen en EU-lidstaten moeten hen dezelfde rechten en plichten geven als de eigen EU-burgers. Tegelijkertijd vindt de EU dat non-discriminatie in het economische, sociale en culturele leven gestimuleerd moet worden en dat er maatregelen nodig zijn tegen racisme en vreemdelingenhaat.

Met de oprichting van het Europees Integratiefonds (EIF), maakte de EU vanaf 2007 een budget vrij om het integratiebeleid in de lidstaten te versterken. Nieuwkomers van buiten de EU vormen de primaire doelgroep van het EIF.

België kan als lid van de EU beroep doen op middelen uit het EIF. Het Vlaamse luik valt onder de bevoegdheid van de Vlaamse minister van Inburgering.

Het budget voor Vlaanderen bedraagt in 2007 ongeveer 500.000 euro en loopt op tot ongeveer 1,1 miljoen euro in 2013. De lidstaten dienen 50% cofinanciering te voorzien. De Vlaamse minister van Inburgering heeft zich geëngageerd om middelen te voorzien voor de cofinanciering.

In de Beschikking van de Raad van 25 juni 2007 zijn de krijtlijnen van het Europees Integratiefonds vastgelegd. België stelde een Meerjarenprogramma 2007-2013, waarin de doelstellingen en activiteiten voor de eerste programmaperiode zijn bepaald.

In het Vlaamse luik van het Belgische Meerjarenprogramma staan drie doelstellingen voorop. Ten eerste opleidingen toegankelijker maken voor nieuwkomers. Ten tweede acties opzetten om de ontvangende samenleving actief te betrekken bij het integratieproces. En ten derde indicatoren en methodieken ontwikkelen waarmee men de vooruitgang kan meten en het integratiebeleid en -instrumenten kan evalueren.

Iedere lidstaat moet in een Jaarprogramma concretiseren welke acties ze in deze periode zal opzetten om de doelstellingen uit het Meerjarenprogramma te realiseren.

Programmaperiode 2014-2020

De nieuwe programmaperiode 2014-2020 brengt een aantal belangrijke wijzigingen mee. Het EIF in zijn huidige vorm houdt op te bestaan en wordt samen met het Europees Vluchtelingenfonds en het Europees Terugkeerfonds geïntegreerd in het Asiel-, Migratie en Integratiefonds (AMIF).

Bij het beheer van het nieuwe fonds zullen verschillende instanties betrokken zijn. De Vlaamse minister voor Inburgering blijft bevoegd voor het Vlaamse integratieluik van het AMIF en het ESF-Agentschap wordt opnieuw aangeduid als gedelegeerde beheersautoriteit.

In 2013 werden de eerste voorbereidende vergaderingen bijgewoond ter voorbereiding van de nieuwe beheersstructuur en de inhoudelijke invulling van het Meerjarenprogramma.

3.2 Beheer

ESF-Agentschap

De Programmatorische Overheidsdienst Maatschappelijke Integratie is aangeduid als verantwoordelijke autoriteit voor het Belgische EIF-programma. Via een protocolakkoord is de verdeling van de Belgische EIF-middelen tussen de federale overheid en de gefedereerde autoriteiten geregeld.

Het ESF-Agentschap Vlaanderen vzw is aangeduid als beheersautoriteit voor het Vlaamse luik van het Belgische EIF-programma. Het ESF-Agentschap heeft een jarenlange ervaring met het programmabeheer van het ESF. Het kan deze expertise aanwenden om voor het EIF de Meerjaren- en Jaarprogramma's op te stellen en projectoproepen te organiseren. Het ESF-Agentschap werkt hiervoor nauw samen met het Team Inburgering van het Agentschap Binnenlands Bestuur.

Monitoringcomité EIF

Voor de voorbereiding en opvolging van het Vlaamse luik van het EIF-programma, werd een Monitoringcomité opgericht. Het comité is samengesteld uit vertegenwoordigers van het ESF-Agentschap, het kabinet van minister bevoegd voor Integratie, het Agentschap Binnenlands Bestuur, het kabinet bevoegd voor Onderwijs, het Departement Onderwijs, het Minderhedenforum en het Kruispunt Migratie-Integratie.

3.3 Oproepen

Het ESF-Agentschap staat in voor de **voorbereiding en lancering van projectoproepen**, het selectieproces en de opvolging en controle van de projecten.

In 2013 liepen een aantal **goedgekeurde projecten** verder. Het actieonderzoek naar 16-18-jarige nieuwkomers (Universiteit Gent) en de ontwikkeling van een helpdesk cultuurgevoelige jeugdhulp (Steunpunt Jeugd) werden intensief opgevolgd via stuurgroepen. Een aantal andere lopende projecten werden in 2013 na een evaluatie verlengd. Het gaat enerzijds om de projecten rond geïntegreerde taaltrajecten (Huizen van het Nederlands) en educatieve toeleidings- en begeleidingstrajecten (Consortia voor Volwassenenonderwijs), die voor een laatste keer gefinancierd worden via het EIF. Anderzijds kreeg ook het project Empowerment+ (Minderhedenforum) de goedkeuring om hun project 2 jaar langer verder te zetten.

Verder werd in 2013 de **laatste oproep** in het kader van het Programma 2007-2013 gelanceerd. De oproep betreft de ontwikkeling van een digitaal platform Nederlands leren. Via de oproep wordt een dynamisch, eigentijds, digitaal platform voor het leren van het Nederlands opgezet binnen een gevarieerde digitale online omgeving, dat uitgaat van semi-authentieke taaltaken en authentiek taalmateriaal. Het digitaal platform wordt opgebouwd rond de actualiteit. Een aantrekkelijk, divers en kwalitatief aanbod aan nieuwsonderwerpen en andere items in de ontspanningssfeer, vormen voor Nederlandse taalleerders de stimulans om het platform te consulteren en de algemene taalvaardigheid Nederlands te verbeteren. Het oproepbudget bedraagt 524.862,00 euro (EIF + Vlaamse cofinanciering).

De goedgekeurde projecten worden beheerd door een projectbeheerder van het ESF-Agentschap. Deze staat in voor de eerstelijnscontrole (controle on desk en controle ter plaatse). De inhoudelijke monitoring van de projecten gebeurt via stuurgroepen en thematische werking.

4 Europees Globalisatiefonds (EGF)

4.1 Situering

Het Europees Globalisatiefonds (EGF) heeft als doel de Gemeenschap in staat te stellen om steun te verlenen aan en solidariteit te tonen met werknemers die ontslagen zijn als gevolg van door de globalisering veroorzaakte ingrijpende structurele veranderingen van de wereldhandelspatronen. Het EGF biedt op tijdelijke basis, specifieke, eenmalige, individuele steun aan werknemers die ernstig getroffen zijn door ontslagen ten gevolge bovenstaande veranderingen in de wereldhandelspatronen. Op langere termijn moeten de maatregelen van het fonds deze ontslagen werknemers weer blijvend aan het werk helpen.

De steunverlening komt in aanmerking voor het opzetten van arbeidsmarktgerichte acties zoals opleidingen training en herscholing, steun in de zoektocht naar een job, outplacement, begeleiding bij de opstart van een eigen zaak enz. Het EGF voorziet een maximale steun van 50%/65% van deze kosten, afhankelijk van de datum van indiening van het project. De rest dient betaald te worden met nationale, regionale of zelfs private middelen.

Steun vanuit het Globalisatiefonds is steeds additioneel: het vormt een aanvulling op acties van de lidstaten op nationaal, regionaal en lokaal niveau en van maatregelen die bedrijven op grond van de nationale wetgeving of collectieve arbeidsovereenkomsten nemen. Dit heeft tot gevolg dat slechts nadat een sociaal akkoord bereikt en aangenomen is met de sociale partners, kan overgegaan worden tot het opstellen van een aanvraag van steunverlening bij het EGF.

4.2 Beheer

Het ESF-Agentschap werd aangeduid als managing authority. Dit betekent dat het agentschap van a tot z verantwoordelijk is voor de correcte uitvoering, opvolging en afhandeling van het hele project. Omdat het EGF niet over een eigen toegewezen budget beschikt, maar werkt met restmiddelen vanuit verschillende andere beleidsdomeinen dient telkens een betalingsaanvraag goedgekeurd te worden door de Raad en het Parlement. Een aanvraag tot dienstverlening dient door een lidstaat ingediend te worden bij de Commissie.

Het ESF-Agentschap staat in Vlaanderen in voor de opmaak en indiening van deze aanvragen. Het ziet erop toe dat alle geldende procedures gehandhaafd worden, dat voldoende cofinanciering gevonden wordt, dat sociale partners betrokken worden, en dat een gecoördineerd pakket van acties kan aangeboden worden aan de getroffen werknemers.

Na de goedkeuring van de aanvraag ontvangt het ESF-Agentschap de toegewezen middelen en stelt onderaannemers aan om de voorziene acties uit te voeren. Hiervoor wordt o.a. zeer nauw samengewerkt met VDAB. Het ESF-Agentschap is dus naast de penhouder ook financieel en juridisch verantwoordelijk voor het project en het gebruik van de middelen. Om deze rol waar te maken opteert het agentschap ervoor de geldende procedures vanuit het Europees Sociaal Fonds toe te passen op het EGF.

Tenslotte neemt het ESF-Agentschap ook de financiële controle en eindverslaggeving naar de Commissie voor zijn rekening.

4.3 EGF-projecten in Vlaanderen

Tot op heden werden vier projecten vanuit Vlaanderen ingediend bij het EGF. Drie daarvan werden in het verleden goedgekeurd. Het vierde dossier, t.a.v. de eerste ontslaggolf bij Ford Genk werd ingediend eind december 2013. Tot nog toe is geen formele goedkeuring bekrachtigd maar werd door de Europese Commissie wel een positief advies uitgebracht ter goedkeuring in de Raad en het Parlement. .

De eerste twee projecten liepen parallel en behelzen een steunverlening voor ontslagen werknemers uit de textielsector, enerzijds in Limburg en anderzijds in Oost- en West-Vlaanderen.

Deze twee projecten liepen van mei 2009 tot mei 2011 en omvatten acties als competentiescreening, sollicitatietraining, outplacement (min 45jaar), premie voor het behalen van een Ervaringsbewijs, loopbaanbegeleiding, individuele opleidingen, opleidingen i. k. v. LLL, hertewerkstellingspremies, enz.

De totale kost voor deze acties werd geraamd op 14,2 miljoen euro t. v. v. bijna 2.200 getroffen werknemers.

Doorheen de hele looptijd van het project werden er in de regio Limburg 356 unieke deelnemers opgenomen in het project, waarvan bijna 73% effectief een nieuwe job vond. Voor Oost- en West-Vlaanderen werden 508 mensen begeleid naar een nieuwe job, voor ruim 66% werd dit ook gerealiseerd.

Totale kostprijs voor deze dossiers bedroeg na afloop ruim 275.000 euro in Limburg en 400.000 euro in Oost- en West-Vlaanderen, waarvan respectievelijk om en bij de 133.000 euro en 145.000 euro gefinancierd werd vanuit het Globalisatiefonds.

Een derde project werd ingediend in december 2011 ter aanvraag van een steunverlening voor de getroffen werknemers van Opel Antwerpen samen met 4 toeleveranciers. Ook dit project werd goedgekeurd. De kosten in dit project konden gefinancierd worden van midden 2010 tot eind 2012. .

Om de 2.834 getroffen te ondersteunen in hun zoektocht naar een nieuwe baan kon men gebruik maken van opleidingen en trainingen, hulp bij de opstart van een zelfstandige activiteit, outplacementbegeleiding enz.

Na de afloop van dit project is gebleken dat alle beoogde ex-werknemers van Opel en vier toeleveranciers ook werkelijk bereikt werden met één of meerdere vormen van begeleiding. Van deze mensen weten we dat in totaal 72,39% uitstroomde naar werk of uit de werkloosheid.

Over de totale duurtijd van dit project werd een kostprijs van ruim 2,5 miljoen euro ingebracht in het dossier. Hiervan wordt 1,3 miljoen euro gefinancierd vanuit het Globalisatiefonds. De werkelijke kosten voor de begeleiding van de getroffen werknemers ligt echter veel hoger. Om administratieve en auditmatige redenen werden echter heel wat kosten niet opgenomen in het dossier.

Eind december 2013 werd een vierde dossier ingediend ter ondersteuning van een eerste reeks ex-werknemers van Ford Genk en 10 toeleveranciers.

Het dossier richt zich op 479 mensen die in een eerste fase het slachtoffer werden van de aangekondigde sluiting van Ford Genk. Het totale kostenpakket dat vooropgesteld werd om deze mensen te begeleiden naar een nieuwe job omvat een budgettering van 1.141.890,00 euro. Aan het Globalisatiefonds wordt een tegemoetkoming gevraagd van 50% van deze kosten, zijnde 570.945,00 euro.

Op 22/08/2014 deed de Europese Commissie een positief voorstel voor een besluit van het Europees Parlement en de Raad.

Lijst van gebruikte afkortingen

AA	Auditautoriteit
BA	Beheersautoriteit (=MA)
CA	Certificeringsautoriteit
CAF	Common Assessment Framework
COD	Controle on desk
CoP	Communities of Practice
CTP	Controle ter plaatse
EC	Europese Commissie
EFQM	European Foundation for Quality Management
EGF	Europees Globalisatiefonds
EIF	Europees Integratiefonds
ESF	Europees Sociaal Fonds
ESF D2	Europees Sociaal Fonds Doelstelling 2
ETG	European Thematic Group
EVC	Erkenning van verworven competenties
HC	Horizontale Commissie
HR	Human resources
IAVA	Interne Audit van de Vlaamse Administratie
IWSE	Inspectie Werk en Sociale Economie
LDE	Lokale Diensteneconomie
MA	Managementautoriteit
MVO	Maatschappelijk Verantwoord Ondernemen
OD	Operationele doelstelling
OP	Operationeel programma
PCM	Project Cycle Management
POP	Persoonlijk Ontwikkelingsplan
SE	Sociale economie
SD	Strategische doelstelling
TC	Thematische Commissie
VCF	Vlaams cofinancieringsfonds
VSAWSE	Vlaams Subsidieagentschap Werk en Sociale Economie
VTE	Voltijdse equivalenten
VMC	Vlaams Monitoringcomité
WSE	Werk en Sociale Economie

Colofon

Samenstelling
Vlaamse overheid
ESF-Agentschap Vlaanderen vzw
Gasthuisstraat 31
1000 Brussel
onthaalesf@esf.vlaanderen.be
www.esf-agentschap.be

Verantwoordelijke uitgever
Louis Vervloet
Algemeen directeur

Uitgave
September 2014